

generalizarea experienței înaintate în unitățile economice

REDUCEREA COSTULUI ȘI DURATEI LUCRĂRILOR DE ÎNTREȚINERE ȘI REPARAȚII

Perfecționări organizatorice

Dotarea întreprinderilor — noi sau modernizate — cu echipament de înaltă tehnicitate, creșterea gradului de utilizare intensivă și extensivă a mașinilor și utilajelor au determinat, în construcția de mașini, un spor important al volumului activităților de întreținere și reparații ale fondurilor fixe.

Cheltuielile efectuate în acest scop în unitățile M.I.C.M. au echivalat, anul trecut, cu 3,4% din valoarea totală a fondurilor fixe din dotare și cu circa 2% din valoarea producției globale industriale, în structura lor reparațiile capitale deținând o pondere de 25—26%, iar reparațiile curente de tip 1 și 2 și reviziile tehnice — 74—75%. În 1980, nivelul planificat al acestor cheltuieli este de peste trei ori mai mare decât cel realizat în 1975.

S-a îmbunătățit, totodată, organizarea activității, un indiciu al unei asemenea evoluții pozitive reprezentându-l creșterea de 2,6 ori a valorii fondurilor fixe ce revin pe un om al muncii din compartimentele de întreținere-reparații. În întreprinderile mici activitatea acestor compartimente se desfășoară în sistem centralizat (cu organ unic de concepție, pregătire, execuție și urmărire a lucrărilor), iar în cele mijlocii și mari — descentralizat (baze de întreținere-reparații curente la nivelul secțiilor de producție, compartiment mecano-energetic care realizează reparațiile capitale la mașini și utilaje, întreținerea și repararea instalațiilor de generare și distribuire a energiei și fluidelor tehnice, îndrumarea metodologică și relațiile cu exteriorul în domeniul specific). În unele întreprinderi mari — de pildă, „Tractorul” — Brașov — s-a introdus defalcarea pe luni a planului de reparații cu ajutorul calculatorului electronic, stabilindu-se pentru fiecare secție și tip de reparație, în funcție de orele realizate și de ciclu, lista fondurilor fixe scadente la reparații în luna următoare (sistem ce implică ra-

portarea permanentă, prin echipamentele periferice din secții ale calculatorului, a orelor de utilizare a fondurilor fixe).

Pornind de la documentele Congresului al XII-lea, de la indicațiile secretarului general al partidului și ținând seama de neajunsurile existente, s-au elaborat variante de studii privind perfecționarea organizării reparațiilor capitale (inclusiv centralizarea executării acestora pentru unele categorii de mașini și utilaje), creșterea capacităților de realizare a acestora (aflat în marile întreprinderi, cit și în unități noi, special profilate), dezvoltarea producției de piese de schimb.

În preocuparea organelor de specialitate din minister, a centralelor și unităților se află rezolvarea unor probleme cum sînt: extinderea experimentării sistemului de întreținere preventivă; elaborarea de normative pentru piese de schimb și crearea de depozite pentru astfel de piese, dirijate

LA SOLICITAREA CITITORILOR, publicăm astăzi al 3-lea grupaj de articole și informații în legătură cu metode moderne de organizare a activității de întreținere și reparații ale mașinilor, utilajelor și instalațiilor din dotarea unităților industriale, prezentînd sisteme eficiente, folosite în practica întreprinderilor.

Cele două grupaje precedente au apărut în :

● Suplimentul R.E. nr. 11/1980 — Organizarea eficientă a întreținerii și reparațiilor utilajelor ;

● Suplimentul R.E. nr. 15/1980 — Organizarea și conducerea activităților de revizii tehnice, reparații și modernizare a utilajelor și instalațiilor.

prin activitatea de dispecerat; crearea unor posibilități zonale pentru rectificarea batiurilor de mașini-unelte; mărirea fiabilității la principalele piese și subansamble și indicarea acestora în cărțile mașinilor; lărgirea gamei prestațiilor de service pentru principalele grupe de mașini-unelte.

C. DAMIAN

Terminologie

Termeni referitori la întreținere și reparații, conform STAS 8174-73

● **Control preventiv** : acțiune realizată în vederea menținerii unui dispozitiv în condițiile specificate, prin efectuarea sistematică a operațiilor de control pentru identificarea stării sale tehnice. ● **Reparare** : acțiune necesară menținerii sau readucerii unui dispozitiv în stare de funcționare. ● **Dispozitiv reparabil** : dispozitiv ale cărui caracteristici de funcționare, în urma operației de reparare, pot fi readuse în limitele prescrise în specificații. ● **Întreținere** : totalitatea acțiunilor care se execută periodic, în scopul menținerii caracteristicilor de funcționare ale dispozitivelor în limitele prescrise de specificații. ● **Mentenanță** : proprietatea unui dispozitiv, exprimată prin probabilitatea ca acesta să fie în stare de funcționare în orice moment, în intervalul dintre operațiile de întreținere planificate. ● **Diagnoza defectării** : acțiunea de identificare a cauzelor care au dus la ieșirea din funcțiune a unui dispozitiv.

Conducerea activităților de întreținere funcțională a utilajelor tehnologice

STAREA DE SIGURANȚĂ ÎN FUNCȚIONARE a fiecărui utilaj tehnologic influențează în mod hotărâtor realizarea cantitativă, la termenele stabilite, dar mai ales calitativă a planului producției fizice.

Dacă, datorită uzurii în exploatare și/sau a acțiunii unor medii nefavorabile (de exemplu, coroziunea), utilajul ajunge în starea de nesiguranță în funcționare, apar consumuri sporite de energie și combustibil, scade vizibil calitatea produselor, iar perpetuarea acestei stări degenează cel mai adesea în avarii care au, în majoritatea covârșitoare a cazurilor, influențe nu numai pe plan local.

Întreținerea în stare de siguranță a utilajelor tehnologice reprezintă o componentă a funcției de producție, cu rol important în creșterea eficienței produselor.

Necesitatea de a mări eficiența sistemului de conducere și organizare a

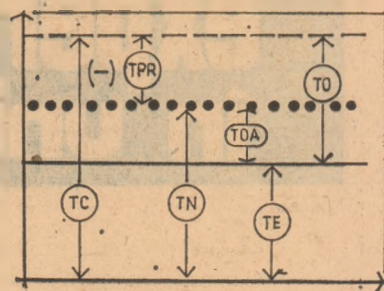
activităților de întreținere și reparații, punându-l în concordanță cu dotarea tehnică modernă a întreprinderilor industriale a determinat elaborarea, la Centrul de calcul electronic al Combinatului siderurgic Galați, a unui model pentru conducerea activităților de întreținere funcțională a utilajelor tehnologice, pe care-l prezentăm în cele ce urmează.

OBIECTIV

Obiectivul fundamental al noului sistem (schema 1) constă în creșterea optimală a timpului efectiv de funcționare la fiecare utilaj tehnologic, corelat cu economicitatea cheltuielilor cu întreținerea sa, în condiții de siguranță în exploatare.

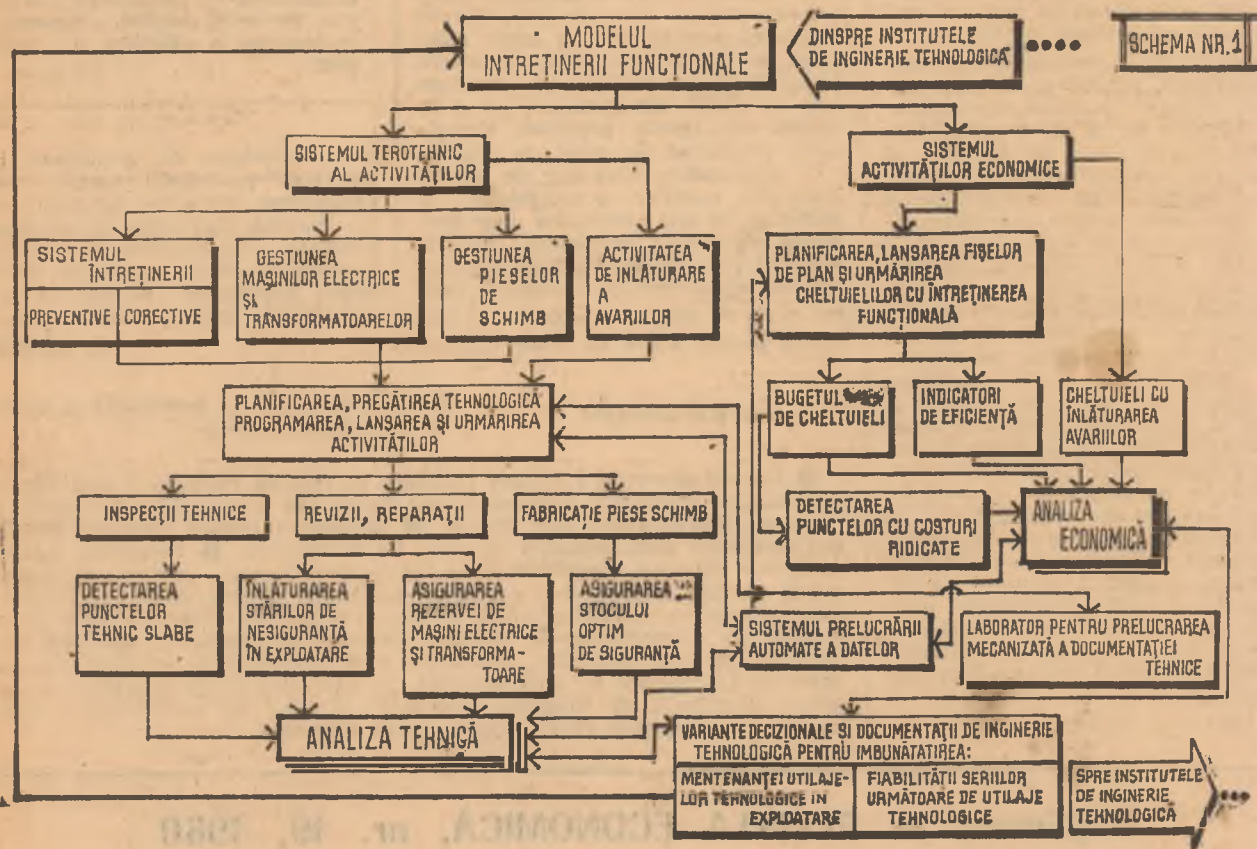
Modelul matematic funcțional al timpului efectiv de funcționare (TE)

este: $TE = TC - TO$, algoritmul de determinare fiind:

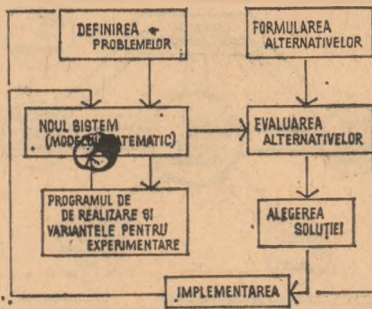


unde: $TO = TPR + TOA$; $TN = TC - TPR$; $TE = TN - TOA$. Dacă $TOA = 0$, atunci $TE = TN$, iar $TO = TPR$. (Semnificațiile notațiilor sînt: TE — timpul efectiv de exploatare a utilajului; TC — timp calendaristic într-o anumită perioadă; TO — timpul total al opririlor utilajului; TPR — timpul planificat pentru reparații; TOA — timpul opririlor accidentale; TN — timpul nominal).

Domeniul rezervelor semnificative pentru ca timpul total al opririlor (TO) să fie minim îl reprezintă timpul opririlor accidentale (TOA): $TOA = TO - TPR$. De menționat că și timpul planificat pentru reparații (TPR) poate și trebuie să devină optimal.



Concepția generală de proiectare și implementare a noului sistem este exprimată grafic astfel :



Modelul întreținerii funcționale stimulează o intensă circulație a informațiilor referitoare la experiența acumulată în activitatea de exploatare și întreținere, spre sfera cercetării-proiectării, pentru a se lua măsuri constructiv-funcționale privind îmbunătățirea fiabilității, în special a seriilor următoare de utilaje. De asemenea, este de așteptat ca el să aducă un aport substanțial la întocmirea tehnologiilor de inspecție tehnică — activități standard programabile, la construirea grafurilor-rețea pe baza drumului critic, precum și la întocmirea detaliată a tehnologiilor de reparații aferente activităților pentru care s-a întocmit graful-rețea — care trebuie să devină standard în proporție de 75—80%.

Sistemul practicat pînă în prezent este viciat de dereglări provenite din necunoașterea durabilității componen-

țelor. De aici rezultă: neurmărirea tendinței uzurii prin inspecții tehnice și lipsa de informații pentru fundamentarea deciziei privind înlocuirea utilajului (ceea ce duce la: utilaje cu uzură avansată, care influențează negativ timpul de funcționare și calitatea produselor; stocuri supranormative la unele piese de schimb și subnormative la altele); lipsa de informații pentru determinarea momentului de începere și a duratei opririi utilajului în vederea întreținerii și pentru fundamentarea costurilor cu întreținerea (ceea ce duce la menținerea unui timp de funcționare scăzut și a unei frecvențe și durate ridicate a avariilor). Rezultă ca imperios necesară reglarea abaterilor, care în noul sistem se realizează programat, prin activități de întreținere preventivă și/sau corectivă (schema 2).

Ținând seama de numărul cazurilor de perturbare a funcționării normale a utilajului și de numărul intervențiilor realizate pentru înlăturarea avariei, se pot determina probabilistic, pentru o perioadă dată T , următorii parametri: a) durată de funcționare, respectiv de defectare a unei componente; b) probabilitatea stării de siguranță în exploatare se realizează prin tehnici și metode specifice inspecției tehnice;

Cunoașterea preventivă a evoluției uzurii utilajului, a stării lui de siguranță în exploatare se realizează prin tehnici și metode specifice inspecției tehnice:

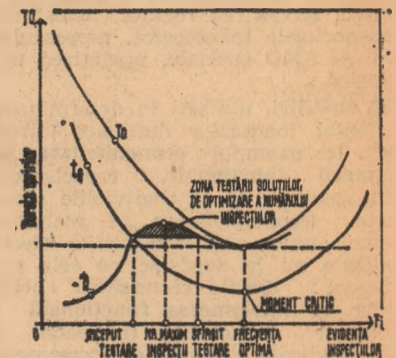
- sistematice — care se programează;
- aleatoare — care trebuie să se efectueze necondiționat în cazul apa-

riției stărilor de nesiguranță în funcționare, al producerii avariilor, precum și înaintea opririi pentru reparații.

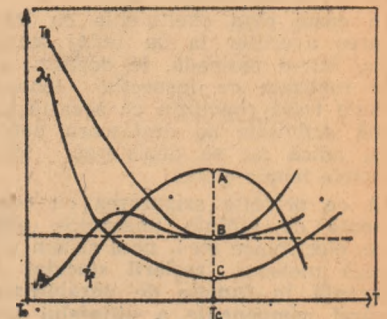
Efectuarea inspecțiilor tehnice în mod nefundamentat (adică păstrind constante durata și frecvența pe o perioadă îndelungată) poate influența negativ timpul efectiv de exploatare.

Optimizarea numărului și duratei inspecțiilor tehnice cere să se determine natura și frecvența lor. Modelul matematic se exprimă utilizând relația: $E_s = f(FI, F_o)$, unde: E_s reprezintă eficiența sistemului întreținerii funcționale, din punctul de vedere al utilizării inspecțiilor ca procedeu pentru depistarea punctelor tehnic slabe și a stărilor de nesiguranță în exploatare; F_I — frecvența inspecțiilor; F_o — frecvența opririlor datorate defectărilor (dependentă de frecvența inspecțiilor); f — relația funcțională dintre variabilele F_I și F_o , pe de o parte și variabila dependentă E_s pe de altă parte.

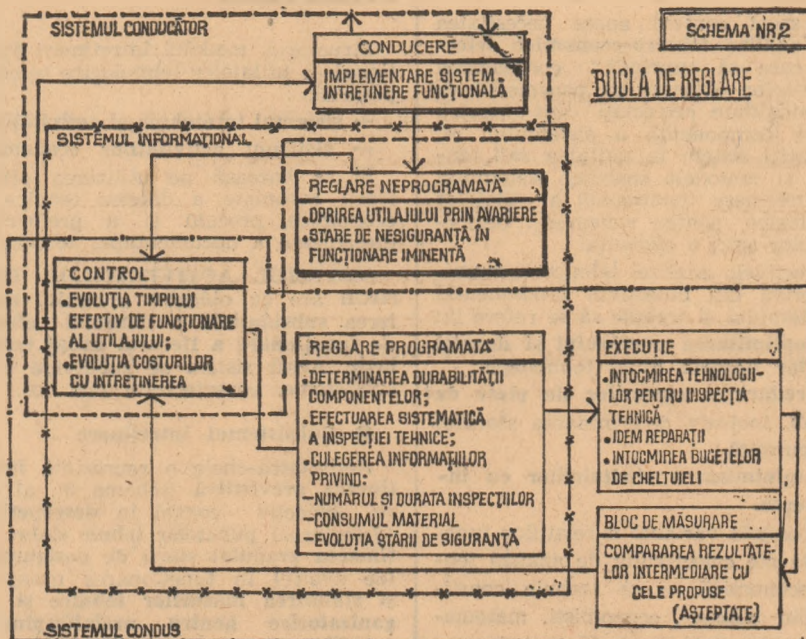
Conceptul generalizat aferent optimizării numărului și duratei inspecțiilor este redat astfel :



Analizînd reprezentarea grafică de mai jos :



constatăm că în perioada $T_e - T_o$, pe măsură ce crește și apoi se optimizează numărul de activități de întreținere realizate pentru prevenirea avariei, crește timpul de funcționare, descrește timpul de avarie, scade numărul de avarii — fiecare atingînd maximum sau minimum pe verticala AC, respectiv în momentul critic T_c . După aceea, cu toate măsurile de



întreținere luate, crește numărul de avarii și scade timpul de funcționare.

Informațiile, în acest caz, sînt necesare în luarea deciziei privind înlocuirea utilajului uzat.

Din punct de vedere economic, cheltuielile cu întreținerea (Ci) depind funcțional de: durata funcționării utilajului tehnologic în stare de siguranță (Ts); momentul înlocuirii utilajului tehnologic uzat (M); evaluarea necesarului de fonduri pentru întreținerea utilajului tehnologic pe durata exploatarei sale (Fe). Relația funcțională se prezintă astfel: $C = f(Ts; M; Fe)$.

Noul model utilizează un sistem propriu de indicatori pentru planificarea și caracterizarea eficienței sale, departajați în două categorii:

● **pentru planificarea cheltuielilor** cu întreținerea, reuniți în bugetul de cheltuieli la fiecare utilaj tehnologic, ce conține valoarea lor minimizată într-o anumită perioadă. Bugetul de cheltuieli cu întreținerea trebuie să fie aprobat de factorii decizionali și transmis executanților prin fișă de plan, în care se includ cheltuielile privind: consumul de piese de schimb, materiale, combustibili, energie, manopera, acoperirea regiilor, investițiile, transporturile tehnologice, necesarul de SDV și AMC speciale, pregătirea tehnologică;

● **analitici**, utilizați în determinarea eficienței fondurilor destinate întreținerii. De exemplu: **economicitatea întreținerii funcționale**, caracterizată prin abaterea de la cheltuielile planificate (economicitatea se realizează numai atunci cînd cheltuielile efectiv realizate nu le depășesc pe cele planificate); **durata recuperării cheltuielilor cu întreținerea funcțională** a utilajelor tehnologice (perioada în care fondurile cheltuite cu întreținerea sînt recuperate prin realizarea suplimentară de produse, ca urmare a creșterii timpului efectiv de exploatare față de cel planificat).

În cazul cînd cheltuielile cu înlăturarea avariilor la un utilaj tehnologic, într-o perioadă, le depășesc pe cele realizate cu inspecția tehnică, trebuie trasă concluzia că această din urmă activitate se desfășoară defectuos, adică nu se depistează toate punctele tehnic slabe.

În ce privește asigurarea cu componente de schimb (mecanice, electronice etc.), noul sistem utilizează metoda **reglării stocului de siguranță în funcție de durabilitatea fiecărei componente a utilajului tehnologic** (durabilitatea — durata de funcționare a unei componente din utilaj, pînă cînd survine uzura la limită sau starea de nesiguranță în exploatare — nu se determină o dată pentru totdeauna, ci periodic, în funcție de gradul uzurii generale și al fiabilității în perioada respectivă) și **de consumul specific**, determinat prin metode statistico-matematice (incluzînd și consumul de componente pentru înlăturarea avariilor).

Pe baza durabilității fiecărei componente a unui utilaj metalurgic, s-a determinat **modelul funcțional al stocului optimal de siguranță**, folosindu-se un coeficient de reglare a stocului corelat cu consumul specific determinat prin metode statistico-matematice. Pentru a exprima stocul în bucăți se prevede conversia **durabilității**, exprimată în ore de funcționare, în funcție de timpul efectiv de funcționare planificat în perioada dată pentru utilajul respectiv. Mărimea coeficientului de reglare luat în calcul într-o anumită perioadă este influențată de gradul de variabilitate în determinarea durabilității componente respective și de diferența dintre durabilitatea unei componente din utilaj într-o perioadă și consumul specific determinat prin metode statistico-matematice, în aceeași perioadă.

Procedeele determinării durabilității prezintă o deosebită eficiență pentru componentele de tip unicat, specifice unui utilaj sau grup restrîns de utilaje tehnologice „vitale”. Pentru componentele de tip familie, de regulă standardizate (organe de asamblare, rulmenți ș.a.) consumul specific la nivel de utilaj va fi determinat prin metode statistico-matematice.

Semnalam că exactitatea determinărilor se asigură atunci cînd datele privind „istoricul” consumurilor se referă la o perioadă de cel puțin 3—5 ani.

În altă ordine de idei, sistemul are în vedere că: la nivelul de bază (secții, uzine), acolo unde se realizează efectiv lucrările de întreținere, volumul informațiilor tehnice este foarte mare; organele de sinteză la nivelele ierarhice medii operează cu volume aproximativ egale de informații tehnice și economice; cu cît nivelul de decizie se situează mai sus, cu atît volumul informațiilor economice este mai mare.

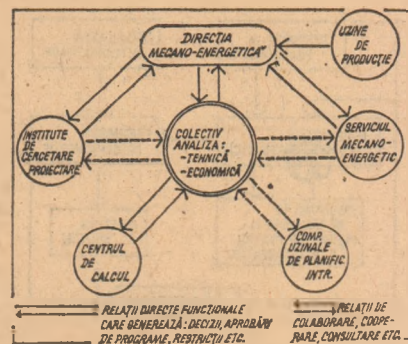
În acest context apare necesitatea unor **analize tehnico-economice selective**, care să cuprindă: compararea rezultatelor obținute cu parametrii de funcționalitate proiectați atît pentru fiecare componentă a sistemului, cît și pentru sistem în unitatea sa; tehnicile și metodele specifice sistemului de întreținere funcțională a utilajelor tehnologice, pentru ridicarea performanțelor sale, a eficienței.

Obiectivele analizei tehnico-economice derivă din obiectivul fundamental al sistemului și trebuie să se refere la:

- **optimizarea numărului și duratei opririlor** fiecărui utilaj tehnologic;
- **reducerea stocurilor de piese de schimb**, inclusiv determinarea stocului de siguranță;
- **minimizarea cheltuielilor cu întreținerea.**

O posibilă variantă a relațiilor funcționale ale colectivului de analiză tehnico-economică — ce trebuie constituit din ingineri, economiști, matematicieni etc., este ilustrată mai jos.

Competența profesională (Cp) pe care trebuie să o posede atît specialiștii, cît și decidenții este un complex



de cerințe privitoare la: cunoașterea profesiei și legislației (P); aptitudini concretizate în calități și capacități umane (Ap); atitudini sau manifestarea răspunderii pentru realizarea de bună calitate, la termenele necesare, cu costuri minime a sarcinilor profesionale (At). Modelul matematic funcțional al competenței profesionale are următoarea formă: $Op = f(P, Ap, At)$. Ecuația deciziei (D) în cazul sistemului întreținerii funcționale poate avea următoarea formă: $D = f(Cp; Ia; R)$, unde: Ia reprezintă informațiile privitoare la analiza activităților tehnice și economice aferente întreținerii funcționale a utilajelor tehnologice; R — restricțiile rezultate din analizele tehnice și economice.

Obiectivul activității profesionale a colectivului de analiză tehnico-economică îl reprezintă **proiectarea variantelor pentru luarea hotărîrilor în domeniul întreținerii funcționale a utilajelor.**

STRUCTURĂ

Structural, modelul întreținerii funcționale a utilajelor tehnologice se compune din:

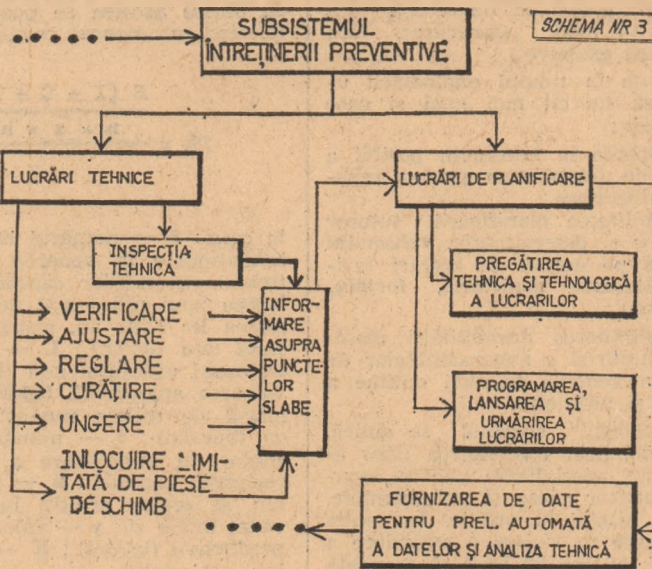
- **sistemul terotehnic al activităților;**
- **sistemul activităților economice.**

El se bazează pe utilizarea prelucrării automate a datelor tehnice și economice, precum și a prelucrării mecanizate a documentației tehnice.

SISTEMUL ACTIVITĂȚILOR TEHNICE are ca obiectiv principal creșterea substanțială a timpului efectiv de funcționare a fiecărui utilaj tehnologic. Acest sistem se subdivide în 4 subsisteme, caracterizate mai jos.

● Subsistemul întreținere

Activitatea-cheie o reprezintă **întreținerea preventivă** (schema 3), al cărei obiectiv constă în **descoperirea (detectarea) punctelor tehnic slabe, estimarea gradului stării de nesiguranță (de avarie) în funcționarea utilajului și stabilirea măsurilor tehnice și organizatorice pentru preîntîmpinarea avariilor.**



Funcțiunea principală a întreținerii preventive constă în planificarea, pregătirea tehnologică, programarea, lansarea și urmărirea inspecțiilor tehnice în vederea urmării evoluției uzurii (detectarea punctelor tehnic slabe), inclusiv pentru mașini electrice și transformatoare. Criteriile de eficiență sînt: pînă la 70% din necesarul lucrărilor de întreținere să fie sesizate preventiv, făcînd posibile realizarea întreținerii planificate în perioada convenabilă pentru producție, reducerea numărului și duratei întreruperilor; volumul lucrărilor pentru înlăturarea avariilor să nu depășească 15% din întreaga activitate de întreținere.

Obiectivul întreținerii corective constă în faptul ca prin lucrări de revizii și reparații — planificate sau în regim de urgență (în caz de avarie) — să se înlătore toate punctele slabe de ordin tehnic, generate de uzura avansată a uneia sau mai multor componente ale utilajului. Funcțiunea principală a întreținerii corective se referă la planificarea, pregătirea tehnologică, programarea, lansarea și urmărirea lucrărilor de revizii tehnice și reparații, în vederea înlăturării stărilor de nesiguranță în exploatare.

● Subsistemul mașini electrice și transformatoare

Obiectivele acestuia sînt: evidența tuturor mașinilor electrice și a transformatoarelor, pe tipuri și game: cele din depozite, cele montate pe utilaje și cele aflate în reparații; estimarea posibilităților de interschimbare (conform cu parametrii tehnici și dimensionali), cu determinarea rapidă a înlocuitorului; urmărirea uzurii și frecvenței defectărilor (atît pe tipuri și game cît și individualizat) și analiza cauzelor care le generează; determinarea durabilității fiecărei mașini electrice și fiecărui transformator, a momentului înlocuirii; analiza frecvenței și naturii reparațiilor, a duratelor

de depozitare. Funcțiunea principală se referă la pregătirea tehnologică, programarea, lansarea și urmărirea lucrărilor de revizii și reparații, în vederea înlăturării stărilor de nesiguranță în exploatare și asigurării rezervei optime de mașini electrice și transformatoare.

● Subsistemul piese de schimb

Obiectivul principal se referă la asigurarea pieselor de schimb în funcție de variația stocului optimal de siguranță (determinat pe baza durabilității fiecărei componente a utilajului metalurgic) și/sau consumurile specifice. Funcția principală constă în planificarea, pregătirea tehnologică, programarea, cooperarea interuzinală, lansarea și urmărirea fabricației pieselor de schimb.

Organizarea reparațiilor capitale pe baza mașinilor de schimb și a pregătirilor anticipate

„Reparația capitală — sublinia tovarășul Nicolae Ceaușescu la Consfătuirea de lucru de la C.C al P.C.R. din 26 februarie a.c. — trebuie considerată de fapt o investiție și tratată ca atare. Ea trebuie să ducă și la o perfecționare a instalației, la înlăturarea eventualelor deficiențe constatate pe parcursul exploatării. Dacă se fac cum trebuie, și antrenîndu-se și cercetarea și proiectarea, reparațiile capitale pot duce la sporuri substanțiale de producție“.

Pornînd de la această cerință majoră, cadrele de specialitate de la Intre-

● Subsistemul avarii

Obiectivul principal se formulează astfel: dacă totuși a avut loc avaria, aceasta să fie remediată într-un interval minim, iar cauzele și consecințele ei să fie analizate pentru a se lua măsuri de prevenire. Funcția principală: prin lucrări de reparații executate în regim de urgență (avarie), să se înlătore punctele tehnic slabe și să se repună utilajul în funcțiune în stare de siguranță în exploatare.

Sistemul activităților economice are ca obiectiv principal corelarea optimă a cheltuielilor cu întreținerea utilajelor tehnologice în condițiile creșterii substanțiale a timpului efectiv de funcționare.

EFICIENȚĂ

După implementarea generalizată a modelului întreținerii funcționale, eficiența așteptată trebuie să corespundă următorilor parametri:

- creșterea timpului efectiv de funcționare la fiecare utilaj cu 5—8%;
- creșterea producției fizice la mașinile-unelte din dotare cu 15—25%;
- reducerea ciclului total de fabricație a pieselor de schimb în sectoarele proprii cu 45—50%;
- eliminarea muncii manuale în activitatea de lansare a tuturor categoriilor de lucrări de întreținere și de fabricație a pieselor de schimb;
- îmbunătățirea calității lucrărilor;
- recuperarea în 3—5 ani a cheltuielilor cu realizarea noului sistem.

Nicolae PAVEL

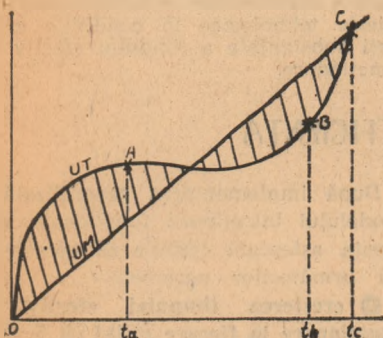
Centrul de calcul electronic al Combinatului siderurgic Galați

prinderea de tractoare din Brașov au adus îmbunătățiri sistemului de organizare a reparațiilor capitale la mașinile, utilajele și instalațiile din dotarea unității.

Noul sistem are în vedere executarea reparațiilor capitale pe bază de mașini de schimb, care se pot echipa cu S.D.V.-uri specifice și monta pe linia tehnologică de unde urmează să fie scoasă pentru reparații o anumită mașină, utilaj sau agregat.

O primă fază a constată în efectuarea unui studiu riguros al factorilor ce pot contribui la diminuarea uzurii

lor fizice și morale ale fondurilor fixe: ungerea și întreținerea corectă a mașinilor, utilajelor și instalațiilor, studierea și îmbunătățirea caracteristicilor tehnice ale unor ansamble, subansamble sau piese care prezintă uzuri premature etc. În cazul mașinilor-uzinelte, uzurile caracteristice, care fac să scadă atât precizia de prelucrare, cât și productivitatea lor, sînt cauzate de frecările la care sînt supuse diferite organe sau elemente ce se găsesc în contact și în mișcare (uzuri dinamice) Modul în care uzura crește în funcție de timp este sugerat, în figura de mai jos, prin curba UT.



Din analiza acestui grafic — în care UT reprezintă uzura în funcție de timp, iar UM uzura medie — se pot distinge trei perioade distincte în evoluția uzurilor mașinilor, utilajelor și instalațiilor:

— perioada de rodaj al mașinii (0-ta), în care uzurile cresc foarte repede pînă la egalizarea micronegularităților suprafețelor noi, apoi scad, pînă la o anumită stabilizare;

— perioada de stabilizare (ta-tb), în care uzurile sînt foarte rare, relativ mici și cresc, cu timpul, cite puțin;

— perioada dezvoltării uzurii normale (tb-tc). Aici se mai adaugă și posibilitatea apariției unor șocuri, deteriorări etc.

Ceea ce este important de studiat este că de la punctul tc uzurile se dezvoltă atât de repede, încît pot compromite fondul fix. Ca atare, acest punct este considerat ca fiind momentul optim pentru efectuarea reparației capitale.

OBIECTIVE

Caracterul complicat și diferit al uzurilor mașinilor și utilajelor, precum și necesitatea de a se îmbunătăți calitatea reparațiilor capitale a condus la ideea organizării reparațiilor capitale pe baza mașinilor de schimb și a pregătirii anticipate a unor subansamble și piese de schimb.

Acest nou sistem are în vedere respectarea următoarelor cerințe:

— excluderea posibilităților ca o mașină (un utilaj) să fie scoasă din producție în mod neprevăzut, din cauza uzurii excesive;

— uzurile în timpul exploatarei utilajelor să fie cît mai mici și ușor de înlăturat;

— reducerea la minimum posibil a timpului de imobilizare pentru reparații și întreținere;

— posibilitatea planificării tuturor reparațiilor și determinarea volumului de muncă pe genuri de lucrări (uzinare, lăcătușărie, modelărie, forjare, turnare etc.);

— determinarea durabilității pieselor de schimb și a subansamblelor de schimb, în vederea folosirii optime a mașinilor și utilajelor.

La „Tractorul“, sistemul se aplică, deocamdată, prin constituirea unor echipe (linii) specializate pentru repararea anumitor piese și subansamble, tipuri de mașini și utilaje. În continuare se are în vedere o extindere a sistemului, în așa fel încît să se poată realiza următoarele obiective:

● folosirea pe scară industrială a tipizatelor și elementelor de comandă, la toate tipurile de mașini;

● posibilitatea creării unui parc minim de mașini pentru schimb, care să fie date de către echipa (unitatea sau linia) reparatoare, unității productive, pe timpul reparației;

● repararea de către aceste echipe (unități) a maximum 5—6 tipodimensiuni de mașini, la care să se facă o pregătire a reparațiilor pe baza SDV-urilor și tehnologiilor specifice;

● antrenarea cadrelor din compartimentele de cercetare și proiectare în efectuarea unor studii de modernizare a mașinilor și utilajelor care urmează să intre în reparație capitală, precum și de adaptare a îmbunătățirilor respective la mașinile nou sosite;

● extinderea folosirii sistemului de reparații pe piese de schimb și subansamble, acolo unde se justifică din punct de vedere tehnic și economic;

● specializarea muncitorilor și a cadrelor tehnico-ingenerești pe diferite tipuri de mașini, în vederea creșterii productivității muncii și ridicării calității reparațiilor;

● posibilitatea folosirii calculatorului electronic în programarea, lansarea și urmărirea executării la timp a reparațiilor capitale.

EFICIENȚĂ ECONOMICĂ

Eficiența executării reparațiilor capitale pe bază de mașini de schimb și pregătirii anticipate poate fi apreciată cu ajutorul următorilor indicatori:

a) Durata de recuperare a cheltuielilor făcute cu achiziționarea utilajelor de înlocuire (DR)

În dotarea întreprinderii sînt circa 400 de strunguri paralele din familia SN (250; 320; 400; 630; 800) și altele similare. Durata de recuperare a chel-

tuielilor făcute cu achiziționarea celorva dintre acestea se poate determina folosind următoarea relație:

$$DR = \frac{S(I + C + L + A)}{n \times z \times h \times v} \quad K$$

în care: S — numărul de utilaje noi, achiziționate în vederea înlocuirii pe timpul reparațiilor capitale; I — valoarea unui utilaj nou (lei); C — valoarea Rc 1 pe an, respectiv a utilajului nou (lei/an); L — valoarea întreținerii utilajului nou (lei/an); A — valoarea amortizării (lei/an); n — numărul de utilaje reparate capital pe an (buc./an); z — numărul mediu al zilelor de imobilizare a utilajelor în reparație capitală; h — numărul mediu al orelor efectiv lucrate de un utilaj într-o zi; v — valoarea unei ore productive (lei/oră); K — numărul de luni ale anului.

A rezultat o durată de recuperare a cheltuielilor efectuate pentru achiziționarea strungurilor paralele de schimb, de 7,6 luni — care poate fi considerată ca fiind optimă. Dacă liniile tehnologice ar fi organizate în flux continuu, adică să nu fie oprite în timpul reparațiilor capitale, timpul de recuperare ar putea fi și mai mic.

b) Eficiența economică în primul și al doilea an de funcționare

Avînd în vedere că eforturile cele mai mari se fac în primul an de funcționare a noului sistem, eficiența economică poate fi mult sporită în anii următori. Astfel, în primul an, cînd s-au achiziționat 8 strunguri paralele, au fost obținute economii de 252 700 lei.

În al doilea an, întrucît nu se mai impune cumpărarea de mașini noi decît în condiții cu totul speciale, se obține o economie de 612 800 lei.

În dotarea întreprinderilor din județul Brașov se găsesc peste 2 000 de strunguri paralele; ca atare, organizarea reparațiilor capitale pe baza mașinilor de schimb ar fi pe deplin justificată economic, contribuind la o reducere substanțială a cheltuielilor, la efectuarea unor reparații de bună calitate și la timpul optim necesar.

Iată un alt exemplu de calcul care demonstrează eficiența organizării reparațiilor capitale pe baza mașinilor de schimb și a pregătirilor anticipate. La întreprinderea „Tractorul“ se găsesc în dotare peste 200 de mașini de găurit, din care anual intră în reparație capitală 12% (24 buc.), lunar deci, în medie, 2. Pentru schimb ar fi nevoie de 2 mașini radiale, cu un cost de aproximativ 180 000 lei și un amortisment anual de 13 500 lei (7,5%). Costul unei reparații capitale efectuate de întreprindere ar fi de 17 000 lei/buc., deci un total de 410 000 lei

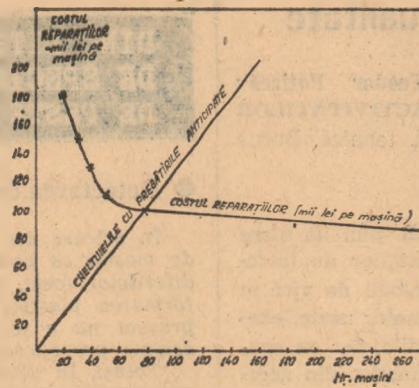
anual. Dacă reparațiile capitale la cele 24 de mașini s-ar executa de către o secție sau întreprindere specializată, cheltuielile ar fi (după unele calcule efectuate pe bază de deviz) de numai 13 000 lei/buc., deci o economie totală de 98 000 lei anual. Dacă luăm în considerare și producția suplimentară realizată cu cele două mașini de schimb, economia totală va fi și mai mare. Astfel că poate fi calculat și un al treilea indicator de eficiență:

c) Producția suplimentară realizată ca urmare a achiziționării unor mașini de schimb (Ps)

$$Ps = N \times K \times Z \times H \times M = 2 \times 12 \times 20 \times 10 \times 30 = 144.000 \text{ lei/an, în care:}$$
 N reprezintă numărul de mașini ce intră în reparație capitală lunar; K — numărul de luni ale anului; Z — numărul zilelor de imobilizare în reparație; H — numărul orelor de lucru pe zi; M — costul unei ore de lucru (lei/oră).

Pe baza acestui exemplu s-a calculat numărul optim de mașini de găurit de la care începe să devină rentabilă efectuarea reparațiilor capitale pe baza mașinilor de schimb și a pregătirilor anticipate.

Din diagramă rezultă că atunci când întreprinderea va avea cel puțin 80 de mașini de găurit, în condițiile în care lunar, cel puțin una dintre ele va intra în reparație capitală, organizarea sistemului de reparații pe principiul mașinilor de schimb devine rentabilă. Nu este economic ca întreprinderea să-și execute singură reparațiile capitale, deoarece costă prea mult și imobilizarea se ridică la 20—30 zile/mașină. Dacă pregătirile anticipate costă mai mult în cazul atelierelor (liniilor) sau întreprinderilor specializate, ele încep să devină rentabile de la intersecția cu variația costului re-



parațiilor pe mașină. Trebuie menționat că valoarea pregătirilor anticipate nu poate crește oricât, ci numai atît cît este necesar.

Pregătirea anticipată necesară executării reparațiilor capitale — elementul hotărîtor al activității de întreținere într-o întreprindere — urmărește scurtarea termenelor de imobilizare, ridicarea calității reparațiilor și reducerea costului lor pe mașină. Ea se justifică în special la utilajele din secțiile primare și la instalațiile de ridicat, unde procesul tehnologic este continuu în tot cursul anului și mașinile trebuie reparate în termene foarte scurte.

Nicolae COSTACHE
șeful serviciului mecano-energetic de la Întreprinderea de tractoare Brașov

Cristea IONIȚA
Petru COREA
Școala Interjudețeană de partid Brașov

Contribuție la îmbunătățirea indicelui de utilizare a mașinilor

Mai buna organizare și realizare a lucrărilor de întreținere și reparații la cele circa 12 mii de mașini din dotarea întreprinderii „23 August” București au contribuit într-o măsură esențială la creșterea indicelui procentual de utilizare a acestora, în decurs de un an, cu două puncte.

Această activitate este coordonată de către **serviciul mecano-energetic** (S.M.E.) și se desfășoară prin: **atelierele „mecanic principal”** de la nivelul secțiilor de producție, care execută reviziile tehnice și reparațiile curente 1 și 2; **secția de reparații capitale și autoutilări**, specializată și dotată pentru Rk; **secția energetică**, însărcinată

cu efectuarea reviziilor și reparațiilor la instalațiile energetice.

Biroul plan din cadrul S.M.E. întocmește planurile de Rk, Rt, Rc 1 și 2 și le distribuie celor interesați cu 3—6 luni înainte de perioada la care se referă, ceea ce lasă suficient timp pentru pregătire. De altfel, **pregătirea Rk începe încă de la Rc (1 sau 2) care o precede**, cînd o comisie (mecanic principal al secției de producție, reprezentanți ai S.M.E. și atelierului de proiectare pentru reparații capitale, precum și un specialist de la laboratorul de electronică industrială, cînd e vorba de mașini cu comenzi electronice, cu afișaj numeric sau cu coman-

dă program) determină uzurile și stabilește în consecință necesarul de piese de schimb. De regulă, la această constatare primară se depistează 75—80% din piesele ce urmează a fi înlocuite (iar restul — la demontare); ele sînt lansate în fabricație, dîndu-se prioritate celor cu ciclul lung de prelucrare (care necesită forjare, turnare, tratament termic etc.) sau de aprovizionare, astfel încît la data prevăzută pentru intrarea în reparație capitală, 85—90% din aceste piese sînt gata confectionate sau procurate de la furnizorii.

Cu urmărirea realizării fizice și cantitative a reparațiilor sînt însărcinați **inspectori de utilaje** (cite unul pentru fiecare secție de producție mai mare sau pentru 2—3 secții mai mici), recrutați dintre muncitorii cu experiență bogată și calificare superioară; șeful grupei de inspectori este un maestru cu activitate îndelungată în domeniul reparațiilor.

Pentru mașinile-unelte grele, de performanță și cu comandă numerică a fost elaborat un **regulament special de întreținere, reparații și exploatare**, care prevede, în principal: controlul zilnic al respectării măsurilor tehnice din punct de vedere electric și mecanic; efectuarea reparațiilor de către echipe complexe, special constituite din lăcătuși, electricieni și, la nevoie, electroniști; intervenția imediată pentru depanare (în cazul avariilor, se lucrează neîntrerupt, în 3 schimburi, pînă la repunerea în funcțiune). Ca rezultat al aplicării regulamentului, în 1979, comparativ cu anul precedent, numărul intervențiilor pentru reparații accidentale a scăzut, la aceste mașini, cu circa 40%.

În ansamblu, perioada de stagnare în Rk a utilajelor se încadrează în duratele prevăzute orientativ în normative, depășirea acestora la unele mașini de mare complexitate fiind compensată prin reduceri în cazul podurilor rulante, al macaralelor, cuptoarelor ș.a. Situația ar fi și mai bună dacă pentru piesele procurate din afara întreprinderii, furnizorii ar respecta în totalitate cantitățile și termenele stabilite.

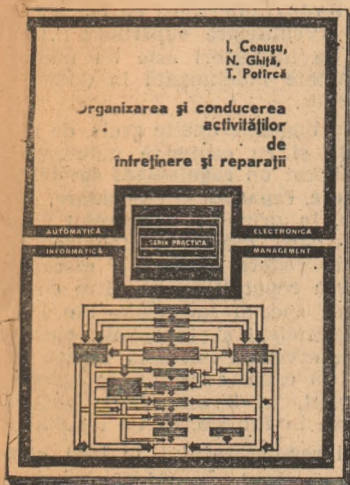
Perfecționarea în continuare a activității de întreținere și reparații este considerată, la „23 August”, ca o condiție pentru îndeplinirea sarcinii încredințate colectivului de către secretarul general al partidului, tovarășul **Nicolae Ceaușescu**, la adunarea generală a reprezentanților oamenilor muncii din februarie 1979 — de a realiza într-un interval scurt, cu dotarea existentă, înnoirea principalelor produse și o creștere importantă a volumului producției.

Adrian RUSU

O carte de mare actualitate

● Iulian Ceașu, Nicolae Ghiță, Teodor Potircă : „ORGANIZAREA ȘI CONDUCEREA ACTIVITĂȚILOR DE ÎNTREȚINERE ȘI REPARAȚII“, Ed. tehnică, București, 1980. 330 p.

Directivile Congresului al XII-lea al P.C.R. pun un mare accent pe organizarea și conducerea activităților de întreținere și reparații, pe utilizarea unor tehnologii de vârf în prevenții, recondiționarea și refolosirea pieselor uzate, execuția pieselor de schimb, modernizarea utilajelor cu ocazia intervențiilor, pregătirea personalului muncitor din aceste sectoare de activitate.



Răspunzând necesității de a trata o asemenea amplă problemă sub aspectul organizării, lucrarea recent apărută o abordează într-o manieră nouă, modernă, pornind de la cerințele mecanismului economic perfecționat, ale autoconducerii muncitorești, autogestive și autofinanțării, care implică și organizarea optimă a activităților legate de executarea reparațiilor, recondiționarea pieselor de schimb, formarea rațională a stocurilor, utilizarea judicioasă a dotărilor existente, mecanizarea lucrărilor de întreținere și reparații,

precum și utilizarea unor metode rapide de lucru pentru scurtarea timpilor de staționare, reducerea cheltuielilor materiale și a manoperei.

Autorii prezintă logic, clar și precis activitatea și operațiile specifice, punând pe primul plan întreținerea preventivă, care constituie factorul decisiv în prelungirea duratei de funcționare a mașinilor, utilajelor și instalațiilor. Totodată, pentru prima dată în acest domeniu, în lucrare se pun bazele organizării sistemului informațional și de operare, corelat cu celelalte activități și subordonat sistemului de producție.

Problemele sînt tratate diferențiat, în funcție de forma de organizare a acestor activități, de structura internă, de sistemele de reparații aplicate, pornind de la principiul economicității maxime. Totodată, sînt promovate metode moderne de programare, lansare, urmărire și raportare a acestor activități. Sînt date o serie de aplicații practice, care prezintă utilitate în vederea organizării unor întreprinderi specializate, a dezvoltării sectoarelor de confecționare și recondiționare a pieselor de schimb. Numeroase scheme logice, grafice, tabele etc. ușurează înțelegerea problematicii expuse.

Prin conținut, nivel și mod de abordare, lucrarea se adresează deopotrivă cadrelor de conducere și specialiștilor în domeniu, studenților și tuturor celor ce doresc să se inițieze în organizarea și conducerea activităților și lucrărilor de întreținere și reparații.

prof. dr. Mihail DUMITRESCU

DIN LITERATURA DE SPECIALITATE DE PESTE HOTARE

● Detectarea defectelor structurale

În oricare din materialele folosite curent în construcția de mașini se produc mici fisuri atunci cînd, sub acțiunea diferitelor forțe, trec din stadiul elastic în cel plastic. Deformarea plastică nu urmează o ecuație liniară; pînă în prezent nu a fost elaborată vreo teorie adecvată care să asigure prevederea ei.

Totuși, în ultimele două decenii s-au conturat, pe baza experienței, unele reguli și s-au dezvoltat metode care permit să se prevadă, în limite acceptabile, apariția deformării plastice. Astfel, detectoarele cu ultrasunete efectuează încercări nedestructive, măsurînd fisuri foarte fine. Pericolul pe care îl prezintă aceste fisuri poate fi evaluat ținînd seama de rezistența la compresiune și la rupere, luată în calcul la proiectarea pieselor respective. Se poate decide, în consecință, dacă este necesară remedierea imediată a defectului, dacă se poate aștepta pînă la reparația planificată sau dacă defectul este neglijabil.

Pe această cale se pot obține economii importante, evitîndu-se atît apariția ulterioară a unor defecte grave determinate de o deformare plastică avansată, cît și efectuarea unor reparații inutile sau premature.

Inițial, noile metode de analiză erau folosite numai în cazuri urgente, dar în prezent ele încep să fie introduse între criteriile de proiectare. Astfel, Det Norske Veritas, instituția care elaborează standarde de siguranță în Norvegia, a impus ca la proiectarea platformelor de foraj marin să se țină seama de noile elemente ale mecanicii solidelor. Între domeniile de aplicare se numără, de asemenea, centralele electrice, conductele de țeței și gaze, rezervoarele și vasele de presiune. Se apreciază că datorită acestor metode, Marea Britanie a economisit zeci de milioane de lire în dezvoltarea exploatărilor de țeței din Marea Nordului; se citează, de asemenea, exemplul unei centrale electrice la care un rotor, deși fisurat, a fost menținut în funcțiune, întrucît s-a determinat că defectul nu este de natură să producă o avarie.

● Colaborare între mecanicii-șefi

Mecanicii-șefi din 17 fabrici de hîrtie din sudul Franței, reuniți într-o asociație profesională, se întrunesc lunar pentru a analiza aspecte practice ale activității lor. Cu acest prilej participanții discută despre tehnologiile și formele de organizare aplicate la lucrările de întreținere și reparații; rezolvă detalii din domenii tehnice (cum sînt pneumatica, hidraulica) pentru care nu toate întreprinderile dispun de cadre specializate; își completează reciproc informațiile cu privire la furnizorii de materiale de întreținere, la instituțiile de perfecționare profesională a personalului mecanic; își comunică unii altora liste ale pieselor de schimb disponibile etc. De 3—4 ori pe an, la aceste întruniri sînt invitați specialiști care prezintă noutățile în discipline ca tehnica sudurii, etanșeitatea ș.a., ceea ce contribuie la pregătirea polyvalentă a participanților. Deși concurența între fabricile respective introduce anumite restricții, această formă de colaborare dă rezultate bune.

Redactor coordonator : Dorin CONSTANTINESCU

În dezbatere: contractul colectiv

Aspecte privind mecanismul contractelor economice

Importanța respectării disciplinei de plan și contractuală pentru crearea unei economii avansate capabilă să satisfacă cerințele mereu sporite ale societății socialiste multilateral dezvoltată, nu mai trebuie demonstrată. Este bine cunoscut că de calitatea raporturilor ce se stabilesc între ramurile economiei naționale, între întreprinderile socialiste, depinde desfășurarea normală a activităților de producție și de desfacere, depinde păstrarea integrității valorilor materiale încredințate spre administrare directă colectivului de oameni ai muncii ce activează în aceste unități.

Pe această temă a raporturilor contractuale ce iau naștere între furnizori și beneficiari pentru realizarea optimă a aprovizionării tehnico-materiale, condiție esențială de asigurare a bazei materiale a planului, de funcționare corespunzătoare a mecanismului economic, a avut loc recent o dezbatere sub egida Cabinetului pentru activitatea ideologică și politico-educativă de pe lângă Comitetul municipal București al P.C.R., în colaborare cu Asociația ziariștilor economiști și „Revista economică”. Dezbaterea a reunit în jurul mesei rotunde cadre de specialiști din câteva unități economice ale Capitalei, reprezentanți ai Ministerului Aprovizionării Tehnico-Materiale și Controlul Gospodăririi Fondurilor Fixe, ai Arbitrajului de Stat Central și al municipiului București, din învățământul superior și cercetare, ziariști.

În cadrul dezbaterii s-au analizat problemele principale privind disciplina contractuală; în cele ce urmează vom analiza din problemele dezbătute numai unele pe care practica de întreprindere de zi cu zi le-a relevat acuitatea. Ne referim astfel la aspecte ale legăturii dintre plan și contract, legătură ce se realizează în principal prin intermediul balanțelor materiale, la nevoia imperioasă a respectării condiției de întocmire și comunicare la timp a documentațiilor și specificațiilor tehnice, la modalitățile și condițiile în care are loc transferul riscului de la furnizorul pentru export, la beneficiarul intern.

BALANȚELE MATERIALE, PRINCIPALA VERIGĂ DE LEGĂTURĂ ÎNTRE PLAN ȘI CONTRACT

Discuțiile purtate au subliniat importanța practică a păstrării permanente a concordanței ce există între plan, balanțe materiale și contracte economice, ca o condiție esențială a funcționării în bune condițiuni a mecanismului economic. În același timp, participanții la dezbateri au scos în evidență și unele situații în care încălcându-se prevederile Legii nr. 8/1972 cu privire la dezvoltarea economico-socială planificată a României (modificată și completată prin Legea nr. 1/1979) și ale Legii nr. 71/1969 a contractelor economice (modificată și completată prin Legea nr. 3/1979), coordonatorii de balanțe emit cu întârziere, modifică sau anulează repartiții pentru orice perioade de plan expirate.

Este bine cunoscut că planul de aprovizionare tehnico-materiale, ca parte integrantă a planului național unic de dezvoltare, asigură baza materială a planului și totodată prin mijlocirea contractelor economice asigură derularea aprovizionării în mod ritmic și corespunzător, cantitativ și calitativ. Asigurând corelația dintre resurse și necesar, planul de aprovizionare tehnico-materiale determină proporțiile necesare și realizarea echilibrului economic, oglinzind în ultimă instanță obiectivele esențiale ale dezvoltării economiei naționale, într-o etapă anumită, Art. 10 din

Legea nr. 8/1972, precizează că în activitatea de echilibrare a balanțelor materiale resursele se dimensionează pe baza încărcării optime a capacităților de producție, extinderii folosirii materiilor prime și materialelor din țară, a înlocuitorilor, resursele secundare și deșeurilor de la populație; acoperirea necesarului se face pe bază de norme și normative de consum cu fundamentare tehnico-economică.

Dacă elaborarea balanțelor materiale urmează regulile aplicabile elaborării prevederilor de plan, în mod simetric și modificarea lor urmează regulile corespunzătoare, precizate în legea mai sus-amintită. În acest sens, s-a menționat în timpul dezbaterii, că articolul 23 din Legea nr. 8/1972 statuează că modificarea prevederilor de plan cincinal și anual nu poate avea loc „decît în cazuri temeinic justificate” și cu obligația luării măsurilor ce se impun pentru păstrarea proporțiilor, ritmurilor și echilibrului planificat. Oricare ar fi situația, modificările de plan se pot efectua numai după dezbateri de acest fel cu organele de conducere colectivă ale unităților în cauză. Evident, și legea menționează în termeni preciși: „modificările de plan pentru perioade expirate sînt interzise”.

Cu toate acestea, se mai aduc unele modificări sau se anulează repartiții pentru perioade de plan expirate, care se dovedesc a fi un serios și deloc neglijabil impediment în realizarea contractelor economice și, implicit, ale sarcinilor de plan. Pe bună dreptate s-a arătat că valoarea unui contract economic este mult subminată, dacă nu chiar anulată sub efectul unor astfel de repartiții modificatoare. După cum s-a subliniat, practicile de acest fel au consecințe negative, prin aceea că conduc la formarea de stocuri de materii prime, beneficiarii nu sînt aprovizionați la nivelul necesităților prevăzute în contracte, indicatorii de plan sînt periclitați ș.a.

Este nerealist să se susțină însă că nu sînt și nu vor mai fi situații ce impun și vor impune adaptarea planului pe parcursul lui; însăși prevederea legală amintită mai sus menționează că în cazuri justificate temeinic, această modificare este posibilă. Totul este însă ca asemenea operațiuni să nu poată avea loc decît în condițiile prevăzute de lege pentru a se asigura stricta sincronizare a contractelor ce au ca obiect aprovizionarea de materii prime cu cele ce privesc desfășurarea producției, pentru a se evita toate consecințele negative enumerate mai înainte. În acest sens și practica arbitrală a fost constantă, subliniind că orice modificare a unei sarcini de plan trebuie să fie făcută de către organul care a stabilit-o și că operațiunea de modificare trebuie să urmeze aceeași metodologie ca și aprobarea ei.

Ceea ce revine însă organelor de arbitraj și cu privire la care practica de pînă acum nu este constantă, este aprecierea, fermă, ca nelegale a actelor de modificare sau de anulare ale repartițiilor după expirarea perioadelor de plan și ca urmare, să fie înlăturate în cazul în care furnizorii în culpă contractuală le invocă pentru a fi exonerati de plata penalităților de executare cu întârziere și de nelivrare.

Legat de modul de emiteri a repartițiilor se mai impune o precizare. În practica de zi cu zi se mai întîlnesc situații în care repartițiile nu sînt emise cu respectarea prevederilor legale care precizează conținutul pe care aceste repartiții trebuie să le îndeplinească. Normele de drept prevăd clar că repartițiile trebuie să fie emise cu arătarea în termeni preciși furnizorii și beneficiarii, cantitățile și caracteristicile tehnico-economice de identificare a pro-

duselor și perioadele de livrare. Prevederea înscrisă la art. 27 al. b din Legea contractelor economice nr. 71/1969 este importantă deoarece orice neclaritate în enunțul unei repartiții poate, și chiar produce în fapt, neajunsuri mari în activitatea economică a unității.

O CONDIȚIE PREALABILĂ : COMUNICAREA DOCUMENTAȚIILOR ȘI SPECIFICAȚIILOR TEHNICE DE CĂTRE BENEFICIARI

În cadrul discuțiilor purtate numeroși participanți au reliefat neajunsurile provocate de întârzierile cu care unii beneficiari remit documentațiile tehnice și specificațiile sortimentale, tipo-dimensionale etc. privind produsele, genurile nominalizate prin contractul-cadru. Referindu-ne la aceste aspecte pe larg dezbatute, arătăm că obligația legală a predării documentațiilor și specificațiilor tehnice înainte anului de plan în care se solicită livrarea, a fost înscrisă în art. 17 al Legii contractelor economice nr. 71/1969. Articolul citat prevede că în cazul unor produse care nu au precizate la data contractării sortimentele, tipurile, dimensiunile sau alte caracteristici ce sînt necesare pentru executarea obligațiilor asumate, părțile în contract vor prevedea termene de prezentare a acestor specificații care nu vor putea depăși șase luni înainte de data livrării. Se mai precizează totodată, în aliniatul următor, că pentru mașini, utilaje și instalații cu o durată mai mare a ciclului de fabricație, documentațiile tehnice și comenzile vor trebui predate de către beneficiari în cadrul unor termene ce sînt prevăzute în anexa la lege cuprinzînd „Normativul privind termenele de predare de către beneficiari, înainte anului de plan în care se solicită livrarea, a comenzilor și documentațiilor tehnice de comandă, pentru mașinilor și utilajele cu perioade mai îndelungate de pregătire tehnică și organizatorică”.

Așadar, dacă beneficiarii contractuali nu sînt în măsură de a preciza sortimentele, tipo-dimensiunile, paleta coloristică, textura etc. în timpul încheierii contractului, părțile pot prevedea un termen de comunicare. Necomunicarea la timp a specificațiilor de această natură a fost sancționată prin plata de penalități potrivit dispozițiilor înscrise la art. 47, pct. 1 al. b, care prevede că ele se aplică la prețul produsului, lucrării sau prestației ce nu a putut fi executată din lipsa sau prezentarea cu întârziere față de termenele stabilite a acestor specificații. Penalitățile se aplică potrivit prevederilor înscrise la art. 47 pct. 1, respectiv pentru fiecare zi de întârziere a executării obligației pe durata corespunzătoare a îndeplinirii sarcinii de plan din planul anual, 0,1% în primele 10 zile, 0,2% în următoarele 20 de zile și 0,3% în perioada ce depășește 30 de zile, pînă la data în care prestația este executată în natură sau la care beneficiarul a renunțat conform art. 40 din lege sau a apariției imposibilității executării obligației din cauză de forță majoră. Potrivit dispozițiilor art. 44 din această lege, beneficiarul este obligat să repare și prejudiciul pe care l-a cauzat furnizorului prin neîndeplinirea obligației de a comunica în termen specificațiile. Desigur, nu intră în discuție decît prejudiciul ce nu a putut fi acoperit prin plata penalităților. Aceleași prevederi se aplică și în cazul întârzierii sau nepredării documentațiilor tehnice. Se înțelege de la sine că de calitatea documentației tehnice predate furnizorului, răspunde beneficiarul. Importanța acestei

predării în termenele prevăzute de lege, este deosebit de mare. Astfel, în afara penalităților și eventual ale daunelor pentru repararea integrală a prejudiciului, întârzierea antrenează răspunderea furnizorului pentru nepredarea la termenul prevăzut în contract a utilajelor tehnologice și instalațiilor complexe. În cazul predării unei documentații tehnice necorespunzătoare, incomplete, cu erori, furnizorul este în drept să pretindă beneficiarului corectarea și completarea documentației în cauză, știind că răspunderea pentru acestea revine în primul rînd beneficiarului, dar și furnizorului, care nu a sesizat, deși putea în timp util să sesizeze deficiențele eventuale ale documentației respective.

CARE ESTE MOMENTUL DE TRECERE A RISCURILOR DE LA FURNIZOR LA BENEFICIAR ÎN CONTRACTELE DE LIVRĂRI PENTRU EXPORT

Printre problemele de ordin juridic, dar cu importante consecințe economice, care au făcut obiectul discuțiilor a fost și aceea privind momentul în care se transferă riscul de la furnizor, la beneficiar — întreprindere de comerț exterior — în cadrul contractelor de livrări pentru export. Problema a făcut obiectul analizei noastre în cadrul lucrării recent editate — „Legea contractelor economice, comentată și adnotată” —, precum și în cadrul numărului precedent al Suplimentului. Ca urmare, în ceea ce urmează vom sintetiza concluziile dezbaterilor (care, coincid cu ale noastre):

a) Prevederile art. 74, alin. 3, din Legea contractelor economice, potrivit cărora riscurile se transmit direct de la producător la cumpărătorul extern nu se aplică decît raporturilor contractuale născute din contractul economic de comision, deoarece:

- numai în acest contract furnizorul este și exportator;
- întreprinderea de comerț exterior este comisionară, iar ca urmare contractul extern îl încheie în contul unității producătoare — comitente.

b) În cazul contractului de livrări pentru export, riscul trece de la furnizor la beneficiar — întreprinderea de comerț exterior exportatoare — în condițiile art. 41 din Legea contractelor economice și anume pe data:

- predării produselor cîrăușului intern;
- predării produselor direct beneficiarului;
- trecerii produselor — în condițiile legii — în custodia unității furnizoare.

★

Aspectele prezentate cu privire la mecanismul contractelor economice sînt numai cîteva din multitudinea problemelor pe care le ridică complexa activitate de aprovizionare tehnico-materială, de livrări pentru fondul pieței și pentru export. Este motivul care ne determină să solicităm cititorilor să remită redacției, sub formă de articole, întrebări, puncte de vedere etc., observațiile desprinse din activitatea de zi cu zi din întreprinderi privind raporturile contractuale dintre unitățile socialiste, ce vor fi publicate la această rubrică care, începînd cu acest număr, este intitulată „În dezbateri: contractele economice”. Credem că, pe această cale, vom împlini și unele lacune ale lucrării citate.

dr. Al. DETEȘAN
dr. Radu DEMETRESCU

Consecințe ale întârzierii în plata prețului

Neîndeplinirea în termen a obligației de plată a prețului dă loc unor consecințe particulare determinate de specificitatea raporturilor juridice în cadrul cărora se produce.

Astfel, în cazul produselor importate în condiții de comision, valoarea propriu-zisă a produselor nu se plătește cu titlu de preț în raporturile dintre unitatea de comerț exterior comisionară și unitatea comitentă. Ca atare, aceasta din urmă datorează penalității numai aferent comisionului care constituie prețul prestației îndeplinite de către unitatea comisionară în cadrul contractului economic de comerț exterior pe bază de comision. În ipoteza în care unitatea comitentă nu este beneficiara efectivă a produselor importate ci, la rândul său, le livrează unei alte unități socialiste în executarea unui contract economic, se poate pune problema ca această din urmă unitate să suporte suma corespunzătoare penalităților plătite întreprinderii de comerț exterior comisionare.

Dacă unitatea efectiv beneficiară se face vinovată de întârzierea în plata comisionului, unitatea comitentă poate recurge la calea regresului în cadrul cererii de chemare în garanție pe care arbitrajul o rezolvă odată cu acțiunea principală. Astfel, prin Decizia primului arbitru de stat nr. 2337/1979, s-a reținut că suma în cauză „reprezintă conform tabelelor de calcul din dosar penalități pentru plata cu întârziere a comisionului convenit I.C.E. Vitrocin — această unitate de comerț exterior nefiind îndreptățită la penalități de întârziere plății prețului, în condițiile în care livrarea s-a contractat în condiții de comision — iar aceste penalități cădeau în sarcina părții I, parte în contractul de comision, urmînd ca aceasta să le obțină cu titlu de daune de la pîrta II a cărei calitate procesuală trebuie schimbată din oficiu din pîrta II în chemată în garanție față de pîrta I”.

Decizia de mai sus atrage atenția și asupra faptului că simpla constatare a necorespunderii calitative nu justifică refuzul de a achita valoarea produselor primite din import. Astfel, s-a reținut că nu este justificat refuzul de plată „motivată de necorespunderea calitativă a acestora atît timp cît nu a făcut dovada că a încheiat acte de constatare cu cîrăușul conform art. 16 pr. 3 din Convenția S.M.G.S. pentru a fi opozabile furnizorului extern”. Este vorba, deci, de încheierea actelor de constatare în condiții care să asigure recuperarea de la partenerul străin a daunelor cauzate prin livrarea unor produse necorespunzătoare calitativ.

Răspunderea pentru întârzierea în plata prețului se pune și în situația cînd expedierea produselor s-a efectuat pe adresa altei unități decît aceea care figurează ca beneficiară în contract. Ne referim la cazurile în care, la încheierea contractului, unitatea beneficiară solicită expedierea produselor la adresa unei alte unități, iar furnizorul acceptă această cerere. În astfel de situații, penalitățile pentru întârzierea plății prețului pot fi obținute de către furnizor numai de la beneficiara care este parte în contract, așa cum rezultă din următoarele considerente ale Deciziei primului arbitru de stat nr. 421/1980:

„Livrarea celor 13 autobasculante a căror contravaloare s-a achitat cu întârziere, s-a făcut de furnizoare în executarea contractului încheiat cu petiționara C.C.F. București, în baza repartiției a cărei titulară era.

Este adevărat că prin distribuitorul aflat la dosar s-au comunicat reclamantei de către pîrta unitățile din subordinea sa care beneficiau de autobasculantele contractate, dar acest fapt nu modifică raporturile juridice create între reclamanta-furnizoare și beneficiara repartiției și a contractului.

În speță, nu este vorba de o livrare în tranzit organizat, nefiind îndeplinite cerințele acestei modalități de livrare

(două contracte concordante), ci livrarea s-a făcut în exercitarea contractului încheiat cu petiționara, destinatarului indicat de aceasta.

Neexistînd contract încheiat între reclamantă și I.V.G.C.F. București, aceasta din urmă nu poate fi obligată la penalități.

În consecință, față de cele de mai sus, se constată că hotărîrea pronunțată este temeinică și legală, petiționara fiind aceea care răspunde pentru neexecutarea obligațiilor contractuale față de reclamantă, ea fiind beneficiara contractuală titulară”.

Desigur că unitatea beneficiară din contract se va putea îndrepta, în condițiile legii, împotriva unității către care s-a făcut expedierea produselor pentru ca aceasta să suporte — în final — consecințele de care se face, eventual, vinovată.

I. ICZKOVITS

Prejudiciu propriu — condiție esențială a răspunderii materiale

Răspunderea disciplinară și cea materială nu pot fi concepute în afara raportului juridic de muncă dintre unitatea păgubită și persoana încadrată în muncă, autoare a faptei ilicite și prejudiciabile.

Deși întreaga literatură juridică de specialitate, deși practica judiciară constantă și univocă (în afara unei singure excepții cunoscute, la care ne vom referi mai jos), deși însăși Plenul Tribunalului Suprem prin Decizia de îndrumare nr. 1 din 23 martie 1974 (în C.D. anul 1974 p. 8 și urm.), consideră că existența prejudiciului propriu, în afara excepțiilor prevăzute expres de lege (despre care vom aminti), constituie a condiție esențială pentru stabilirea răspunderii materiale, totuși, în practică, din cauza complexității și multitudinii de aspecte ale activității unităților socialiste, se mai întîmplă, este adevărat extrem de rar — să se piardă din vedere această caracteristică esențială și definitorie a răspunderii materiale. Drept consecință, ne aflăm în prezența unui procedeu care încalcă nu numai principiile autogestiei economice și ale autoconducerii unităților socialiste, dar și condițiile esențiale și principiile răspunderii materiale, precum și prevederile legale incidente în materie, atunci cînd o unitate socialistă care nu a suferit nici un fel de prejudiciu, emite decizie de imputare împotriva unei persoane cu care se află în raporturi de muncă pentru pagubele provocate de aceasta, altei unități socialiste, printr-o faptă ilicită, în legătură cu serviciul său.

Simpla expunere a datelor de fapt scoate în evidență nelegalitatea acestui procedeu.

Într-adevăr, așa cum s-a arătat cu deplin temei în literatura juridică de specialitate, decizia de imputare „este o formă specială, abreviată de exercitare a unui drept la acțiune, creat pentru valorificarea procesuală a dreptului subiectiv al unității” (Sanda Ghimpu, Dreptul muncii, vol. I, p. 245).

Or, este de principiu că dreptul la acțiune nu poate fi exercitat de către o persoană fizică sau juridică, fără a avea un interes propriu. Noțiunea interesului propriu este atît de strîns legată de noțiunea dreptului la acțiune încît raportul dintre ele se exprimă prin cunoscuta formulă „n-ai interes, n-ai acțiune” (Arthur Hilsenrad, Ilie Stoescu, Procesul civil în R.P.R., Buc. 1957, p. 145).

În literatura juridică de specialitate s-a scos în evidență esențialitatea acestei condiții pentru existența răspunderii materiale, arătîndu-se că în afara excepțiilor prevăzute expres de lege, în toate cazurile prejudiciul trebuie să fie propriu unității care emite decizia de imputare. Chiar în cazul în care persoana se află în raporturi de muncă cu organul ierarhic superior al unității păgubite, nu se poate emite decizie de imputare:

— nici de către organul ierarhic superior care nu a suferit un prejudiciu propriu.

— nici de către unitatea păgubită, deoarece autorul prejudiciului nu este încadrat la respectiva unitate. În ase-

menea situații autorul pagubei răspunde civil față de unitatea păgubită. (Vezi Sanda Ghimpu, Ion Traian Ștefănescu, Șerban Beligrădeanu, Gheorghe Mohanu, Dreptul muncii, vol. II. Ed. științifică și enciclopedică, București, 1979, p. 131 și Șerban Beligrădeanu, Răspunderea materială a persoanelor încadrate în muncă, Editura științifică, București, 1973, p. 44 și urm.).

Plenul Tribunalului Suprem prin Decizia de îndrumare nr. 1/1974 statuind asupra modului de calcul al prejudiciului în cazul în care personalul unei unități provoacă pagube altei unități socialiste prin fapte ilicite, consideră implicit și subînțeles că singura cale de recuperare a pagubei este reglementată de normele dreptului civil și nu ale dreptului muncii.

Cunoaștem un singur caz cînd o instanță a considerat că persoana încadrată la o altă unitate nu răspunde față de unitatea prejudiciată potrivit Codului civil, ci în baza dispozițiilor Codului muncii (sent. civ. nr. 174/1967 a fostului trib. pop. r. 30 Decembrie București, dar aceasta a fost publicată cu o notă critică în Revista română de drept în nr. 11/1967, p. 126, semnată de Dan Rădulescu).

Față de toate aceste argumente nu se poate susține că organul ierarhic superior (care nu a fost păgubit), poate totuși emite decizie de imputare împotriva unei persoane cu care se află în raporturi de muncă și care a prejudiciat unitatea subordonată, prin efectuarea unei eonstatări cu depășirea termenului iude 60 zile prevăzut de lege, deoarece dispoziția cuprinsă în art. 108 alin. 4 din Codul muncii nu poate fi desprinsă din contextul celorlalte prevederi ale Codului muncii. Pentru ca să se poată aplica prevederea cuprinsă în art. 108 alin. 4 din Codul muncii, este imperios necesar ca să fie întrunite toate condițiile răspunderii materiale: existența raportului de muncă, fapta ilicită, prejudiciu propriu etc.

În cele de mai sus își va afla răspunsul solicitat tov. Eugen Vasiliu, revizor contabil, București.

J. COSTIN

transporturi

Precizări privind reclamația administrativă și tariful de magazinaj C.F.R.

În condițiile sporirii volumului de mărfuri care se vehiculează pe calea ferată, reclamația administrativă reprezintă un instrument juridic deosebit de eficient pentru tratarea și rezolvarea neajunsurilor care survin, uneori, în executarea contractului de transport feroviar.

În cadrul reclamației administrative se soluționează operativ și cu minimum de cheltuieli pentru părțile implicate diferențele ivite în relațiile cu cărașul. În sistemul actualului mecanism economico-financiar pretențiile bănești care afectează patrimoniul și rezultatele financiare ale unităților socialiste se cer rezolvate cu rapiditate. De asemenea, cheltuielile pe care le implică rezolvarea diferendelor pe calea litigiului arbitral se cer evitate.

Iată de ce prezintă actualitate și interes problemele legate de condițiile pe care unitățile socialiste trebuie să le respecte cu ocazia formulării și soluționării reclamațiilor administrative.

În rîndurile care urmează, dorim să evocăm, în primul rînd, orientările practice arbitrare în ceea ce privește condițiile pe care trebuie să le îndeplinească reclamațiile administrative formulate în legătură cu transporturile de mărfuri în trafic local. Edificatoare sînt, în această privință, următoarele considerente ale Deciziei primului arbitru de stat nr. 2062/1979:

„Organul arbitral, reținînd că reclamanta nu a formulat reclamația administrativă — respectiv adresa către căraș nu reprezintă reclamație administrativă, deci nu s-a sus-

pendat cursul prescripției — a respins acțiunea față de regionala C.F.R. ca fiind prescris dreptul la acțiune, iar față de Ilefior — ca nefondată.

Cererea de reabilitare formulată de reclamantă apare ca întemeiată întrucît:

Petiționara reclamantă a formulat, la data de 18 ianuarie 1979, o reclamație administrativă la stația de predare Pașcani, adresă care are anexată scrisoarea de trăsură a transportului, este adevărat, nu în original, ci în copie.

Practica arbitrală, în mod constant, a stabilit că nu interesează forma în care este formulată o reclamație administrativă — respectiv dacă este intitulată reclamație administrativă și nici dacă are în întregime actele necesare în original pentru declanșarea unor cercetări la căraș, iar referitor la pretențiile formulate de petiționară s-a considerat că din moment ce în astfel de adrese sînt toate elementele pentru identificarea transportului predat, se consideră reclamație administrativă chiar dacă nu se solicită despăgubiri egale cu contravaloarea mărții pierdute.

Dealtfel, însăși formularea unei sesizări despre pierderea unei mărți presupune că se cere a se găsi marfa sau a se despăgubi pentru pierderea ei.

Ca atare, reclamanta, formulînd reclamație administrativă la căraș care suspendă cursul prescripției, acțiunea de față este considerată în termen și trebuia examinată pe fond.

Am redat considerentele de mai sus întrucît ele sintetizează orientarea arbitrajului în această materie, orientare în cadrul căreia criteriul eficienței prevalează asupra aspectelor formale.

În categoria de transporturi la care ne-am referit mai sus, partea care emite folosirea reclamației administrative, nu este lipsită de posibilitatea de a-și valorifica, pe calea arbitrajului, pretențiile față de cărașul feroviar.

Cu totul altfel se pune problema în ceea ce privește transporturile de mărfuri în trafic internațional executate în conformitate cu Convenția S.M.G.S.

Iată ce s-a reținut, în această privință, prin Decizia primului arbitru de stat nr. 2213/1979:

„Conform art. 28 din Convenția S.M.G.S., dreptul la reclamație și respectiv la acțiune izvorît din contractul de transport în cazul pierderii totale a mărții aparține predătorului, cu condiția prezentării unicatului sau duplicatului scrisorii de trăsură.

În speță, transportul nefiînd eliberat la destinație, reclamanta nu a aderat la contractul de transport, astfel că nu avea posibilitatea de a acționa calea ferată.

Îndreptățită să formuleze reclamație administrativă era predătoarea I.C.E. Metarom, transportul circuliînd cu scrisoare de trăsură S.M.G.S.

I.C.E. Metarom a cesionat dreptul său de acțiune împotriva cărașului către reclamantă căreia i-a comunicat scrisoarea de trăsură.

Reclamanta în mod nejustificat nu a formulat reclamație administrativă împotriva cărașului, astfel că din culpa acesteia nu poate fi antrenată răspunderea M.T.Tc.”

Rezultă deci că, în această materie, lipsa reclamației administrative constituie un fine de neprimire a acțiunii contra cărașului, cu consecințe prejudiciabile, pentru unitatea din culpa căreia s-a ajuns la imposibilitatea recuperării daunelor imputabile căii ferate.

Potrivit art. 16 (1) din Tariful local de mărfuri — partea I — expedițiile de coletărie trebuie să fie ridicate din stațiile de destinație înăuntru termenului liber de magazinaj. În cazul neîndeplinirii acestei obligații se percepe tariful de magazinaj.

Cît privește mărfurile transportate ca expediții de vagoane și care se descarcă în magazile C.F.R., sub șoproane sau pe teren C.F.R. nu se acordă nici un termen liber de magazinaj și se percepe, de asemenea, tariful de magazinaj stabilit. În acest caz, tariful se calculează astfel:

— de la ora terminării descărcării mărfurilor din vagon pe teren dacă termenul de descărcare tarifar a fost depășit;

— de la ora la care expiră termenul de descărcare tarifar, dacă mărfurile din vagon au fost descărcate pe teren fără depășirea termenului de descărcare tarifar.

Tariful local de mărfuri prevede și situațiile în care se datorează tariful de magazinaj la încărcare adică, în stațiile de predare :

— în cazul mărfurilor coletărie ce se predau în loturi, dacă aducerea completă a expediției nu se efectuează până la sfârșitul zilei ce urmează după ziua aducerii primului lot ;

— dacă tariful de transport ce cade în sarcina predătorului la expediții de coletărie nu se plătește până la sfârșitul zilei în care s-a predat expediția.

După cum s-a precizat prin Decizia primului arbitru de stat nr. 3375/1977, tariful de magazinaj se datorează independent de motivele pentru care destinatarul depozitează mărfurile sosite pe adresa sa, pe teren C.F.R., în loc să le depoziteze pe terenurile închiriate de la calea ferată.

Inchirierea terenurilor C.F.R. are loc în condițiile prevăzute de art. 2 din Tariful local de mărfuri — partea V — care prevede următoarele : „Pentru închirieri de terenuri C.F.R. situate în stații sau în linie curentă în scopul depozitării materialelor, executării de construcții, drumuri de acces sau alte scopuri, se percep tarifele prevăzute în tabelul de mai jos, în funcție de categoria terenului“.

Cît privește modul cum utilizează terenul unitatea care l-a închiriat, prin decizia sus-amintită s-a reținut că folosirea corespunzătoare a acestor terenuri constituie o sarcină a unității beneficiare, iar nu a căii ferate. Prin urmare, obligația de a lua măsuri pentru a împiedica alte unități să facă depozitări de mărfuri pe terenurile respective sau pentru a le determina să ridice mărfurile ilegal depozitate revine unității care este beneficiara închirierii. Cu alte cuvinte, această din urmă unitate nu este îndreptățită să refuze achitarea tarifului legal de închiriere pe motiv că și alte unități socialiste, fără temei, au utilizat terenul închiriat.

Este de menționat că, după expirarea duratei de închiriere a terenurilor, dacă nu se prelungeste contractul de închiriere, calea ferată este în drept să perceapă tariful de magazinaj, așa cum s-a reținut și prin Decizia primului arbitru de stat nr. 798/1978.

H. MATEI

raportul de muncă

Prevederi de dreptul muncii în legislația economică

Semnalăm în continuare și analizăm unele prevederi legale referitoare la raporturile de muncă incluse în acte normative care reglementează activitatea economică.

● Prin Decretul Consiliului de Stat nr. 10/1979 se înființează și se organizează Centrala și întreprinderile județene și a municipiului București pentru recuperarea și valorificarea materialelor re folosibile.

Potrivit art.5 alin. 2 din acest decret, personalul care trece de la centralele desființate la Centrala pentru recuperarea și valorificarea materialelor re folosibile din subordinea MATMCGFF (nou înființată), se consideră transferat în interesul serviciului.

O prevedere identică este cuprinsă în art. 11 alin. 2 din decret și se referă la personalul încadrat la întreprinderile desființate ce se aflau în subordinea centralelor a căror activitate a încetat. Personalul trecut la noile întreprinderi, înființate în temeiul acestui decret, se consideră, de asemenea, transferat în interesul serviciului.

În conformitate cu art. 12 din acest act normativ, ambele categorii de personal (din cadrul centralelor și a întreprinderilor), transferat în interesul serviciului sau trecut în aceeași unitate, în funcții cu niveluri de retribuție mai mici, ori care se recalifică pentru a presta o muncă direct

productivă, beneficiază de prevederile art. 21 din Decretul nr. 162/1973.

Potrivit prevederilor art. 8 alin. 2 din decret, personalul care trece de la unitățile din componența Centralei pentru prelucrarea și colectarea deșeurilor metalice și refractare București (desființate), la întreprinderile județene și a municipiului București (nou înființate) pentru recuperarea și valorificarea materialelor re folosibile, își mențin retribuiția corespunzătoare grupei de ramuri avute la data aplicării decretului.

O dispoziție deosebit de importantă este cuprinsă în art. 13 din decret. Acest text prevede că noile întreprinderi ce au luat ființă în baza acestui act normativ pot folosi și pensionari care, în afara pensiei integrale vor fi plătiți pe bază de tarife stabilite conform legii. Cumulul pensiei integrale cu a ciștigului integral (plata pe bază de tarife) se aplică numai acelor pensionari care au ca activitate colectarea și achiziționarea de la populație. Derogarea de la principiile Legii nr. 3/1977, consacrată prin acest text, se referă deci numai la pensionarii care colectează de la populație, nu și de la unitățile socialiste.

● Decretul Consiliului de Stat nr. 32/1980 (B. Of. I. nr. 9—10 din 1 feb. 1980) cu privire la organizarea direcțiilor generale pentru agricultură și industria alimentară județene și a municipiului București, precum și a consiliilor unice agroindustriale de stat și cooperatiste cuprinde, de asemenea, unele prevederi aparținând dreptului muncii pe care le semnalăm și analizăm în continuare.

Potrivit art. 5 pct. C lit. i, j și l din decret, direcțiile generale pentru agricultură și industrie alimentară :

— încadrează și eliberează din funcție personalul de execuție, șefii de birou și șefii de serviciu din aparatul propriu și aprobă încadrarea și eliberarea din funcții a conducătorilor din unitățile subordonate ;

— încadrează și eliberează din funcții inginerii șefi, economiștii șefi și medicii veterinari șefi de la consiliile unice agroindustriale, cu avizul Uniunii județene a cooperativelor agricole de producție ;

— încadrează și eliberează din funcții specialiștii agricoli și contabilii șefi din C.A.P. și circumscripțiile veterinare, cu acordul biroului executiv al consiliului unic agroindustrial de stat și cooperatist ;

— dă avizul la încadrarea în funcții a specialiștilor cu studii superioare din domeniul său ;

— recrutează contabilii șefi pentru C.A.P. și din asociațiile economice intercooperatiste, cu acordul Sucursalei BAIA, potrivit legii ;

— aprobă, în condițiile legii, transferul inginerilor de specialitate agricolă și a medicilor veterinari dintr-un județ în altul, dintr-un sector în altul al agriculturii sau într-o altă ramură decît agricultura, cu avizul M.A.I.A. ;

— aprobă desfacerea contractelor de muncă ale cadrelor cu pregătire superioară, cu acordul M.A.I.A. ;

— ia măsuri cu privire la protecția muncii.

În conformitate cu dispozițiile art. 28 din decretul citat, consiliul unic agroindustrial de stat și cooperatist asigură plata, de la bugetul de stat, a drepturilor de retribuție a specialiștilor de la C.A.P. și a altor categorii de persoane prevăzute expres de art. 28 lit. a, precum și a indemnizațiilor ce se acordă membrilor operatori care nu sînt retribuiți de stat și care îndeplinesc funcțiile de președinți, vicepreședinți șefi din producție, șefi de fermă și șefi de brigadă din C.A.P.

Potrivit art. 49 și 50 personalul care trece de la unitățile desființate sau reorganizate la unitățile înființate sau reorganizate se consideră transferat în interesul serviciului, iar personalul transferat sau trecut în aceeași unitate în funcții cu niveluri de retribuție mai mici, precum și cel care se recalifică pentru o muncă direct productivă, va beneficia de drepturile prevăzute la art. 21 din Decretul nr. 162/1973.

Art. 54 conferă conducerii M.A.I.A. dreptul de a aplica sancțiuni disciplinare în condițiile legii, specialiștilor din unitățile agricole de stat și de industrializare a produselor agricole, inclusiv celor de la direcția generală pentru agricultură și industrie alimentară.

dr. C. JORNESCU

Întrebări și răspunsuri

● DIRECȚIA JUDEȚEANĂ DE POȘTĂ ȘI TELECOMUNICAȚII DOIJ

— Materialele recuperabile și refolosibile provenite din unități economice și care nu se valorifică în cadrul unității respective, se predau de către acestea întreprinderilor specializate de colectare, astfel:

— materialele recuperabile și refolosibile textile, de hirtii-cartoane, cioburi de sticlă etc., către unitățile Centralei de preindustrializare și achiziții ale Ministerului Industrii Ușoare;

— materialele recuperabile și refolosibile metalice și refractare, către unitățile Centralei de prelucrare și colectare a deșeurilor metalice ale Ministerului Industrii Metalurgice.

Organizațiile de tineret și sindicale din unitățile economice, care inițiază acțiuni de colectare a materialelor recuperabile și refolosibile în unitățile unde își duc activitatea, le pot preda unităților specializate de colectare, în contul sarcinilor de plan ale unităților economice în care lucrează, deontarea putîndu-se face organizațiilor de tineret sau sindicale, care au realizat aceste acțiuni.

Subliniem totodată necesitatea ca atît organizațiile de tineret, sindicale, cît și asociațiile de locatari, să-și îndrepte în primul rînd atenția pentru colectarea materialelor recuperabile și refolosibile, de la populație, domeniu în care sînt mari rămîneri în urmă, din care cauză acest potențial de resurse rămîne încă în mare măsură nevalorificat. (Răspunsul aparține Direcției coordonării aprovizionării din Ministerul Aprovizionării Tehnico-Materiale și Controlului Gospodăririi Fondurilor Fixe).

● **NECULAI VLĂDOIU, Iași** — Bufetele din incinta întreprinderilor, bucătărilor centralizate și chioșcurile nu se aprovizionează de către ICRA, ci de întreprinderea de alimentație publică de care aparține.

Condiția de livrare a plinii și a produselor de panificație, potrivit Decretului nr. 5/1973, este franco centru de desfacere, iar rabatul comercial este de 6%.

● **POPA MIHAI** — comuna Gugești, jud. Vrancea, întrebă: dacă în baza unei repartii în care sînt precizate termene de executare în anul 1978, pot fi executate livrări în anul 1979; dacă în cazul soluționării neînțelegerilor precontractuale, repartițiile sînt sau nu obligatorii și pentru organele tutelare competente a soluționa neînțelegerile; care este modalitatea pe care o are la dispoziție o unitate pentru a formula o cerere de reabilitare în ca-

zul în care hotărîrea arbitrală (sau extrasul acesteia) este comunicat la cîteva luni de la pronunțare.

Răspundem în ordinea întrebărilor. Dată fiind corelația specifică dintre plan și contract, acordul părților nu se poate încheia cu încălcarea sau nesocotirea elementelor cuprinse în repartiție. Dacă termenele prevăzute în repartiție sînt aferente anului 1978, unitățile nu pot proceda la livrări și primiri de produse în anul 1979. Repartiția este obligatorie și pentru organele tutelare, competente a soluționa neînțelegerile precontractuale dintre unitățile subordonate (Dec. PAS. nr. 1951/1975). Organele tutelare nu pot decide executarea unui contract economic în anul 1979 dacă repartiția prevede termene de livrare pentru anul 1978. În cazul în care hotărîrea arbitrală a fost comunicată la mult timp după pronunțarea ei, fiind depășit astfel termenul pentru introducerea cererii de reabilitare, unitatea poate formula respectiva cerere în termen de 15 zile de la primirea și înregistrarea hotărîrii arbitrale care se atacă.

● **C.A.P. Gheorghieni** — se interesează de forța obligatorie a unor decizii date instanțelor noastre de recurs. Deciziile Tribunalului Suprem și chiar deciziile de îndrumare ale Plenului Tribunalului Suprem, nu au forță obligatorie. Toate hotărîrile judecătorești sînt obligatorii numai pentru părțile aflate în litigiu. Legislația muncii de la A la Z va apare la finele acestui an și o veți primi imediat după apariție

● **POPESCU IRAIDA** — Cimpulung Muscel, jud. Argeș, formulează întrebări la care răspundem în ordinea solicitată. Nu există o normă tehnică unică referitoare la numărul și capacitatea elementelor de calorifer. Aceștia sînt prevăzuți în proiectul de execuție a clădirii, în funcție de materialele folosite, situarea blocurilor, a apartamentelor etc. Chiria se datorează nu de la data cînd a fost încheiat contractul, ci de la data de cînd persoana locuiește în spațiul locativ respectiv, dacă aceasta este anterioară perfectării contractului.

● **ASOCIAȚIA LOCATARILOR nr. 2, Piața Teatrului nr. 4, Tirgu Mureș** — ne sesizează că la clădirile mixte (unități de stat și persoane fizice), cu apometre comune, se creează înecărități în repartizarea cheltuielilor privind consumul de apă, deoarece unele unități de stat fac risipă. În cazul sesizat este necesar a vă adresa conducerii unităților de stat care folosesc spațiile în clădirea dv. pentru a lua măsurile corespunzătoare. În prezent, repartizarea

cheltuielilor se face potrivit punctului 2 lit. b din Normele aprobate prin Hot. C.P.C.P. nr. 2/1973.

● **DOPP CONSTANTIN** — Sibiu, se interesează de modul de aplicare a prevederilor art. 10 și art. 35 din Legea nr. 5/1973. Potrivit art. 35 alin. ultim din Legea nr. 5/1973, chiria, inclusiv majorările legale, nu poate depăși 20% din retribuția tarifară sau din pensia care a constituit baza de calcul a chiriei. Persoanele prevăzute în art. 8 alin. 2 din Legea nr. 5/1973, beneficiază de locuințe din fondul de stat, în conformitate cu normele legale și cu plata chiriei corespunzătoare. Acestor persoane li se aplică, în condițiile legii, prevederile art. 35 din același act normativ cu privire la majorarea chiriei. Nici un text legal nu prevede scutirea acestor persoane de majorarea chiriei în condițiile art. 35 din legea citată.

● **VRINCEANU DIMITRIE**, contabil șef Tecuci — întrebă care este baza legală de calcul pentru plata energiei termice furnizată unui bloc de nefamilisti de către o întreprindere industrială. În conformitate cu art. 13 Cap. II, pct. 1 din Decretul nr. 283/1979, pentru energia termică produsă în regim de termoficare în centralele termoelectrice este stabilit tariful de 80 lei G. cal

● **ASOCIAȚIA DE LOCATARI, Bloc 27, Armata Poporului — București**, întrebă care este criteriul legal de împărțire a cheltuielilor între proprietari și chiriași privind reparația la tubul colector al apelor reziduale. În anexa nr. 3 a H.C.M. nr. 860/1973, sînt stabilite obligațiile ce revin proprietarilor și cele ce revin chiriașilor. Veți găsi în actul normativ citat, menționate în mod amănunțit, toate obligațiile. Vă recomandăm a individualiza cazul dv. și a proceda conform celor prevăzute de dispozițiile legale.

● **GOIA I. CORIOLAN** — Sighetul Marmăției, solicită unele lămuriri cu privire la aplicarea prevederilor art. 35 din Legea nr. 5/1973. Potrivit prevederilor citate, chiria (inclusiv majorările legale) nu poate depăși 20% din retribuția tarifară, respectiv pensia, care a constituit baza de calcul a acesteia. În cazul în care din calcul reiese o sumă mai mare, plafonul de 20% nu poate fi depășit, chiria stabilindu-se la limita acestuia.

● **ZAMFIR FLOREA** — Băilești, jud. Dolj, întrebă cine anume din conducerea unității subordonate este obligat a aduce la cunoștința organului ierarhic superior paguba ce i-a fost pricinuită de către o persoană încadrată în muncă de acest organ, cunoscut fiind că numai lui îi revine competența de a emite decizie de imputare în baza art. 107 alin. 1 fraza finală din Codul muncii. Din scriso-

rea dv. rezultă că atît directorul cit și contabilul șef al unității subordonate, cunoșteau prejudiciul și autorul. În conformitate cu prevederile Legii nr. 5/1978 și ale H.C.M. nr. 1885/1970, ambele persoane, director și șef contabil sînt obligate a asigura integritatea avutului obștesc, avînd răspundere pentru orice omisiune sau neglijență. Ambele persoane vor răspunde material, răspunderea fiecăreia stabilindu-se potrivit prevederilor art. 105 din Codul muncii.

● **GIURGEA IORGU** — **Tîrgoviște**, întreabă dacă obligația de a primi mărfurile de la cîrăuș și de a le transporta la locul de depozitare, prevăzută de art. 49 din Regulamentul aprobat prin H.C.M. nr. 941/1959 se referă și la primirea de produse necontractate și necomandate. Avînd în vedere obligația generală ce o au toate unitățile socialiste de a limita cît mai mult posibil prejudicierea avutului obștesc, această obligație subsistă și în cazul mărfurilor necomandate și necontractate.

● **ASOCIAȚIA DE LOCATARI, Bloc OD 8, Aleea Polana Vadului nr. 1, București**, se interesează de baza legală pentru efectuarea unor cheltuieli cu verificarea, repararea și încălcarea unor aparate de stîns incendiul și modul de repartizare a acestora între proprietari și chiriași. Prin analogie cu celelalte obligații ale chiriașilor, prevăzute în contractul de închiriere tip (anexa 4 la H.C.M. nr. 860/1973), socotim că aceste cheltuieli vor fi suportate de chiriași, precum și de proprietarul de apartamente locuite de cei în cauză.

● **ASOCIAȚIA LOCATARILOR, Bloc U 2, str. Avrig nr. 21-31, București**, se interesează de scutirile de care beneficiază locatarii care lipsesc temporar din imobil. Potrivit celor stabilite prin Hotărîrea nr. 2/1973 a C.P.C.P. persoanele care lipsesc temporar din imobil sînt scutite de următoarele cheltuieli: consumul de apă și canalizare; consumul de energie electrică necesar funcționării crematorului; combustibilul necesar preparării apei calde; ridicarea gunoaielor, vidanajarea. Amănunte veți găsi în lucrarea Administrarea Imobilelor editată de „Revista economică”, p. 96.

● **ASOCIAȚIA DE LOCATARI str. Pitar Moș nr. 27, București**, trimițîndu-ne în copii xerox listele de plată lunare ne întreabă dacă modul de calcul utilizat este legal, solicitînd în plus și unele lămuriri privind: repartizarea cheltuielilor aferente consumului de gaze în cazul unui singur contor și a mai multor abonați; costul lucrărilor de reparații la părțile comune în cazul cînd în aceeași clădire sînt proprietari și chiriași. Repartizarea cheltuielilor aferente consumului de gaze atunci cînd înregistrarea se face printr-un singur contor pentru mai mulți

abonați se face în baza Deciziei nr. 487/1974 a Comitetului executiv al Consiliului popular al municipiului București anexa nr. 4 (inclusă în lucrarea Administrarea imobilelor) precum și a Hotărîrii nr. 2/1973 a C.P.C.P. Costul lucrărilor de reparații la părțile și instalațiile comune se suportă de proprietari proporțional cu cota de proprietate indiviză, iar restul se repartizează între locatarii chiriași, proporțional cu numărul persoanelor care folosesc aceste părți și instalații comune.

● **HAȘIN MIHAIL, contabil șef Sibiu** — evidențînd rebuturile ce se produc în panificație, solicită lămuriri privind evaluarea prejudiciului și angrenarea răspunderii materiale în cazul în care rebuturile nu sînt igienice sau conțin grăsimi, zahăr sau alte ingrediente și se valorifică la I.A.S. sau C.A.P. ca deșeuri pentru furaje. În conformitate cu prevederile art. 69 alin. 1 din Legea nr. 7/1977, deșeurile la care vă referiți sînt considerate ca rebuturi definitive. Potrivit art. 75 alin. d din același act normativ, prejudiciul reprezintă diferența de preț dintre costul de producție al produsului rebutat și prețul obținut prin valorificarea ca materie primă, cum este cazul arătat de dv. Pentru amănunte și analiza tuturor situațiilor cînd este angrenată răspunderea pentru calitatea produselor vă trimitem la lucrarea „Calitatea — reglementări interne și internaționale, București, „Revista Economică” 1979, p. 406 și urm.

● **BOGDAN BARTALAN — Sl. Gheorghe**, se interesează de modul de calcul a energiei termice în cazul cînd există mai multe tipuri de blocuri de locuințe. Hotărîrea nr. 2/1973, a C.P.C.P. este suficient de explicită și

o cunoașteți, astfel cum rezultă din scrisoarea dv. Pentru amănunte vă rugăm a consulta lucrarea Administrarea imobilelor editată de „Revista economică”, București, 1978, p. 96 și urm. Diferențele de costuri rezultă din cauza varietății și diversității de tipuri de blocuri. În conformitate cu ultima reglementare în materie, este posibilă eșalonarea cheltuielilor privind încălzirea, în condițiile legii, situație în care nu se datorează penalitățile prevăzute de art. 47 din Legea nr. 71/1969, modificată și completată cu Legea nr. 3/1979.

● **INTREPRINDEREA UNIREA, Cluj-Napoca**, se interesează dacă trebuie dovedite sau nu, cheltuielile de transport, diurnă, cazare plătite personalului propriu care prestează servicii de asistență tehnică la beneficiari și care se decontează de aceștia din urmă pe bază de factură, emisă de unitatea prestatoare. Este adevărat că legalitatea acestor cheltuieli se verifică de dv. și că actele respective sînt vizate pentru control preventiv în unitatea dv. și constituie acte de casă, dar nu este mai puțin adevărat că Legea nr. 71/1969 (modificată și completată prin Legea nr. 3/1979) și Legea nr. 9/1972 (Legea finanțelor) stabilesc în sarcina unității care emite factura obligația de a menționa baza legală a prețului sau tarifului, beneficiarul fiind obligat a verifica legalitatea acestuia. Or, beneficiarul nu-și poate îndeplini această obligație legală dacă nu este în măsură a verifica legalitatea sumei pe care o acceptă la plată. Considerăm că la facturile emise de dv. se pot anexa borderouri din care să rezulte în detaliu cheltuielile efectuate de dv. și suportate în ultima instanță de beneficiar.

C.J.

FABRICA METALURGICĂ SIBIU
Str. Abatorului nr. 2 Telex : 69278

Execută și livrează eșalonat în trimestrul II—IV.1980 :

● Foarfecă manuală cu pîrghie pentru bancuri de lucru, cu următoarele caracteristici tehnice :

Dimensiuni de debitat	Tip I	Tip II	Tip III
— Tablă oțel — mm.	3	4	5
— Oțel lat — mm.	50×4	50×5	70×5
— Oțel rotund — mm.	9	10	12
— Greutatea foarfecii kg.	8	13	16
— Preț de vînzare — lei	347	553	644

- Pană sabot pentru autovehicule de 3—5 tone — lei 72
- Containere pentru manipulara și depozitarea produselor solide și de dimensiuni mici (CT) cu următoarele caracteristici :
 - Tip CT. 1 — dimensi. 300×200×200 — preț vînzare lei 61
 - Tip CT. 2 — dimensi. 400×300×200 — preț vînzare lei 80
 - Tip CT. 4 — dimensi. 600×400×200 — preț vînzare lei 110
 - Tip pliabil dimensi. 800×1200×985 pt. 1000 kg. preț vînzare lei 2325
- Mașini frecat mozaic lei 3850
- Lopeți rabatabile pentru gărzi patriotice lei 37

Vă prezentăm

CENTRALA PRODUCȚIEI ȘI INDUSTRIALIZĂRII SFECEI DE ZAHĂR

Centrala producției și industrializării sfecei de zahăr din București coordonează activitatea a 20 de întreprinderi care au ca beneficiar întreaga populație a țării noastre, precum și numeroase firme de peste hotare. Obiectivul principal al activității îl constituie industrializarea sfecei de zahăr pentru realizarea producției de zahăr și a produselor zaharoase.

Printre cele mai reprezentative întreprinderi din cadrul centralei sînt cele din localitățile Roman, Bucecea, Luduș, Giurgiu, Brașov și din București.

Preocuparea permanentă a producătorilor pentru asigurarea unei calități superioare face ca produsele zaharoase să se bucure de o înaltă apreciere din partea beneficiarilor interni și externi. Totodată, gama lor cunoaște o continuă diversificare. Bomboanele „Orizont”, ciocolata dietetică cu alune, ciocolata cu lapte și alune (Kandia), caramellele cu diferite arome, specialitățile de ciocolată „Amfora”. Alte produse cum sînt: „Migdalini”, „Modern”, „Romanța”, „Simburel”, „Andraș”, drageurile de ciocolată „Rubin” se numără printre noile sortimente pe care întreprinderea de produse zaharoase București le va oferi în curînd consumatorilor.

Despre puternica dezvoltare a sectorului vorbește faptul că, de pildă, producția de zahăr din acest an va fi de peste 8 ori mai mare decît cea din 1938 și aproape dublă în comparație cu cea din 1965. Această dezvoltare s-a realizat pe baza unui important volum de investiții, concretizat într-o serie de fabrici noi, judicios amplasate în zonele mari producătoare de materie primă, cît și în modernizarea celor existente.

Începînd de la bazele de recepție a sfecei de zahăr, complet mecanizate, autocamioanele transportă materia primă pînă la fabrici, care dispun de utilaj de prelucrare adecvat tehnicii actuale. De pildă, la întreprinderea din Buzău, folosindu-se o instalație de descărcare hidraulică a sfecei, realizată prin autoutilare, descărcarea unui camion cu sfeclă, curățirea și spălarea durează doar cîteva minute, ceea ce permite ca zilnic peste 3300 tone de sfeclă să fie pregătite pentru prelucrare.

Pe linia introducerii progresului tehnic, trebuie amintită introducerea de noi tehnologii, de pildă la unitățile din Bucecea, Luduș și Roman (automatizarea procesului tehnologic), la cele din București și Brașov. Toate acestea au condus la sporirea capacităților de producție,

precum și la obținerea unei game diversificate de produse. De asemenea, au fost puse la punct tehnologii originale de valorificare a produselor secundare, obținîndu-se, prin prelucrări succesive ale reziduurilor, furaje pentru fermele zootehnice și îngrășăminte pentru agricultură.

În momentul de față, în centrul preocupărilor colectivelor din Centrala producției și industrializării sfecei de zahăr și din unitățile componente este realizarea de noi sortimente pe bază de materii prime din țară (fructe, făină de soia ș.a.): Biovit, biomalt, cafin etc.

În cincimalul 1981—1985 este prevăzută darea în exploatare a noi capacități de producție pentru industrializarea sfecei de zahăr, la Calafat, Ianca, Zirnicea, Babadag.

Ion VASILESCU



Specialitățile produse de întreprinderea de produse zaharoase din București sînt pregătite pentru a fi livrate beneficiarilor