

Revista ECONOMICA

CONSILIUL SUPREM AL DEZVOLTĂRII ECONOMICE ȘI SOCIALE — INSTITUTUL CENTRAL DE CERCETARI ECONOMICE

SECRETARIATUL GENERAL
SALA DE LECTURA

*PLENARA
C.C. AL P.C.R.*

*Orientări
fundamentale
pentru
progresul
economico-social
al patriei*

PLENARA C.C. AL P.C.R.

*Exprimînd
unitatea puternică
a întregului partid
în jurul secretarului
său general, plenara
a adoptat documente
de mare însemnătate
pentru progresul
economico-social
al țării*



*Sub semnul tradiționalelor legături de bună vecinătate
și colaborare prietenească dintre popoarele român și bulgar*

**VIZITA OFICIALĂ DE PRIETENIE
A TOVARĂȘULUI NICOLAE CEAUȘESCU,
ÎMPREUNĂ CU TOVARĂȘA ELENA CEAUȘESCU,
ÎN R. P. BULGARIA**



„Plenara Comitetului Central a dezbătut și adoptat hotăriri de însemnătate deosebită cu privire la dezvoltarea economică și socială a țării și la perfecționarea conducerii societății noastre socialiste. Hotăririle și măsurile stabilite au drept scop înlăptuirea neabătută a prevederilor Congresului al XII-lea, a Programului partidului privind făurirea societății socialiste multilateral dezvoltate și înaintarea României spre comunism“.

NICOLAE CEAUȘESCU

ORIENTĂRI FUNDAMENTALE PENTRU PROGRESUL ECONOMIC-SOCIAL AL PATRIEI

SAPTĂMINA trecută, în pregătirea apropiatei Conferințe Naționale a partidului, s-au desfășurat lucrările unei importante plenare a Comitetului Central al Partidului Comunist Român, căreia i-au fost supuse spre dezbateri și adoptare documente de o însemnătate deosebită pentru progresul economico-social al țării. Caracterizată printr-o angajare fermă a participanților în înlăptuirea politicii partidului, exprimând unitatea puternică, de neclintit, a partidului, a întregului popor, în jurul tovarășului Nicolae Ceaușescu, recenta plenară se detașează prin cuvântarea rostită la încheierea lucrărilor sale de secretarul general al partidului. Document de o înaltă ținută științifică, cuvântarea tovarășului Nicolae Ceaușescu face o profundă și realistă analiză a activității desfășurate în etapa pe care am străbătut-o din actualul cincinal și expune cu claritate direcțiile și orientările de bază ale dezvoltării economiei românești în perioada imediat următoare. Reiese, din nou, din cuvântarea secretarului general al partidului temeinica sa cunoaștere a cerințelor și necesităților economiei noastre naționale în contextul dificil pe care îl străbate întreaga economie mondială, capacitatea sa de a elabora o strategie a dezvoltării care să atenuze cât mai mult influențele negative ale situației de criză care se înregistrează pe plan mondial, de a contracara cu propriile noastre resurse și posibilități aceste influențe pe care inevitabil le resimte și țara noastră. De altfel, așa cum au subliniat toți participanții la dezbateri, cum se precizează în Hotărirea plenarei C.C. al P.C.R., plenara a dat o înaltă apreciere contribuției determinante a tovarășului Nicolae Ceaușescu la elaborarea și înlăptuirea politicii partidului și statului, la soluționarea problemelor majore ale dezvoltării economico-sociale a țării, stimulând, prin propriul său exemplu, energiile și forțele creatoare ale națiunii, mobilizând toate resursele în vederea realizării unei noi calități a muncii și vieții poporului. Un rol esențial a avut secretarul general al partidului în elaborarea planului pe 1983, care s-a desfășurat sub conducerea sa directă, nemijlocită, în fundamentarea realistă, riguros științifică, a obiectivelor anului viitor, obiective care se încadrează pe deplin în prevederile actualului cincinal, în politica partidului consacrată ridicării permanente a bunăstării materiale și spirituale a întregului popor, înfloririi continue a patriei în deplină libertate și independență, sporirii prestigiului și rolului României socialiste în lume.

Expunând principalele realizări ale primilor doi ani ai cincinalului tovarășul Nicolae Ceaușescu sublinia că eforturile au fost concentrate spre o mai bună corelare între diferitele ramuri

ale economiei, finalizarea investițiilor începute în perioada anterioară și reducerea duratei de realizare a acestora, reducerea consumului de resurse energetice și de materii prime și materiale, limitarea importurilor pe devize liber convertibile și întregirea mai rapidă în fabricația internă a unor produse provenind anterior din import. Ținând seama de faptul că în primii doi ani ai cincinalului, criza economică mondială, care a dus la reducerea activității productive în numeroase țări ale lumii s-a agravat, orientările de mai sus au vizat să diminueze cât mai mult influențele nocive exercitate și asupra economiei românești. Și deși ritmul de dezvoltare a fost ceva mai mic decât cel prevăzut anterior, accentul pus pe asigurarea unui echilibru stabil între diferite ramuri ale economiei, pe laturile calitative și pe eficiență a avut efecte deosebit de pozitive deoarece atât în 1981 cât și pentru 1982 au fost asigurate balanțe comerciale active, anul acesta urmînd să se încheie cu un sold activ al balanței comerciale de 1,8 miliarde dolari. Pe ansamblu, aprecia secretarul general al partidului, în primii doi ani ai cincinalului au fost obținute rezultate satisfăcătoare, iar în unele ramuri chiar bune, dar ele trebuie considerate ca o bază pentru a merge mai departe, pentru dezvoltarea în continuare a economiei naționale, pentru înlăptuirea hotărîrilor Congresului al XII-lea, pentru ridicarea bunăstării materiale și spirituale a poporului.

Deosebit de important este faptul că realizînd cu fermitate politica științifică a partidului, îndeosebi în ultimii 10 ani a fost realizată o industrie puternică, modernă, capabilă astăzi să rezolve orice problemă privind dotarea economiei naționale la nivelul tehnicii mondiale, și practic, aceasta constituie coloana vertebrală a întregului nostru progres multilateral prezent și viitor. „Se poate spune, preciza tovarășul Nicolae Ceaușescu în cuvîntarea sa la plenară, că dacă în această perioadă nu am fi acordat atenția corespunzătoare dezvoltării unei industrii puternice, pe baza tehnicii celei mai înaintate, am fi rămas în urmă pentru o lungă perioadă — și, poate, cu greu am fi putut recupera în viitor această rămînere în urmă, ținînd seama de situația din economia mondială“.

Tocmai pe aceste temelii trainice ce au fost așezate economiei românești, planul pe 1983 prevede ridicarea țării noastre pe o nouă treaptă de dezvoltare. În datele cele mai sintetice producția industrială va crește anul viitor cu 6,6%, producția netă cu 8%, producția agricolă cu 5,1—5,6%, produsul social cu 4%, iar venitul național cu 5%. Trebuie să ținem seama că deși aceste ritmuri sînt mai reduse decât în perioadele anterioare, în raport

cu potențialul considerabil mai mare al economiei noastre ele reprezintă, în mărime absolută, creșteri incomparabil mai mari. Mai mult, în condițiile în care marea majoritate a țărilor lumii — atît dezvoltate cît și în curs de dezvoltare — se înregistrează și se anticipează și pentru viitor creșteri zero sau chiar negative, ritmurile stabilite prin plan și pe care, dat fiind realismul deplin al politicii partidului nostru avem convingerea fermă că le vom realiza întocmai, constituie adevărate performanțe.

În ampla sa cuvîntare secretarul general al partidului a fundamentat magistral principalele direcții pe care poporul nostru trebuie să își angajeze eforturile pentru realizarea obiectivelor de certă însemnătate pe care ni le propunem. În deplin consens cu hotărîrile Congresului al XII-lea privind asigurarea independenței energetice a țării, planul pe 1983 prevede continuarea dezvoltării mai puternice a surselor energetice interne, astfel încît anul viitor ele vor contribui cu peste 90% la acoperirea necesarului de combustibil și energie. De asemenea, se va dezvolta în ritmuri mai înalte baza de materii prime și materiale. Dar, atrăgea atenția tovarășul Nicolae Ceaușescu, și aceasta constituie o sarcină primordială pentru toți oamenii muncii, este necesar să se acționeze cu și mai multă hotărîre pentru reducerea consumurilor materiale, pentru creșterea randamentului și a indicelui de folosire a materiilor prime și materialelor, pentru recuperarea și refolosirea acestora, ca și a pieselor și subsansamblor. **„Trebuie să înțelegem, sublinia secretarul general al partidului, că problema aprovizionării materiale în vederea dezvoltării activității economice — și sociale trebuie soluționată punind un accent deosebit pe sursele proprii, pe economii, pe refolosirea materialelor“**.

O atenție cu totul specială a acordat tovarășul Nicolae Ceaușescu în cuvîntarea sa problemelor creșterii productivității muncii, ale folosirii cît mai eficiente a forței de muncă. Subliniind faptul că nivelul productivității muncii nu corespunde pe deplin dotării tehnice înalte a industriei noastre, în cuvîntare se subliniază că această situație este o urmare a unei necorespunzătoare repartizări a forței de muncă — în unele ramuri sau sectoare există un surplus de forță de muncă de 10—15%, iar în unele locuri de 40—50% — în timp ce în altele, industria extractivă, de construcții etc., se manifestă o acută lipsă de forță de muncă. În același timp se înregistrează carențe și în ceea ce privește pregătirea forței de muncă, în special pentru sectoarele minier și energetic pentru care asigurarea cadrelor necesare nu a ținut pasul cu importanțele programe de dezvoltare realizate în ultimii ani și prevăzute în viitor. Multe neajunsuri din aceste sectoare preciza secretarul general al partidului, se datoresc lipsei de cadre, atît pentru întreținere cît și de conducere. De aceea, se subliniază în cuvîntarea rostită la plenară, trebuie să fie luate măsuri hotărîte pentru o bună repartizare a forței de muncă, pentru a asigura cadrele necesare pentru sectoarele de activitate, aceasta fiind una din condițiile esențiale pentru creșterea productivității muncii, a eficienței activității productive.

Referindu-se pe larg la domeniul agriculturii în cuvîntare sînt analizate principalele sarcini care revin acestei ramuri atît de importantă pentru economia noastră națională în vederea ridicării rapide a producțiilor, pentru valorificarea optimă, deplină, a tuturor condițiilor favorabile de care dispunem, pentru o cît mai bună aprovizionare a populației cu produse agro-alimentare și a industriei cu materii prime. Sînt abordate în acest sens principalele direcții de acțiune atît în ceea ce privește producția vegetală, folosirea cît mai bună a fondului funciar, apărarea, întreținerea și ameliorarea acestuia, dezvoltarea zootehnicii, asigurarea resurselor de furaje etc. **„Avem toate condițiile, preciza tovarășul Nicolae Ceaușescu, și consider că trebuie să acționăm cu toată hotărîrea pentru realizarea neabătută, în toată complexitatea sa, a programului din domeniul agriculturii, în vederea înlăturării noii revoluții agrare“**.

Desigur, realizarea programelor de dezvoltare este strîns legată de modul cum se înlătură investițiile. După cum reiese din proiectul planului pe 1983, volumul investițiilor vor rămîne practic la nivelul anului 1982. Dar în timp ce la unele ministere se va înregistra chiar o reducere a acestora, la altele, în special la cele de care depinde realizarea independenței energetice a țării, lărgirea bazei interne de materii prime, creșterile sînt deosebit de importante. Aceasta va impune măsurat hotărîte, ferme pentru buna organizare a activității în sectoarele respective. Așa cum preciza secretarul general al partidului, principalele orientări în domeniul investițiilor trebuie să fie concentrarea forțelor pentru terminarea investițiilor începute, punerea la termen în producție a capacităților prevăzute prin plan și chiar devansarea unora dintre ele, pentru realizarea unor investiții care asigură creșterea nivelului tehnic, valorificarea superioară a resurselor naturale, reducerea consumurilor energetice și materiale.

De o deosebită însemnătate pentru economia noastră națională este activitatea de comerț exterior. După cum se prevede prin proiectul de plan, în anul 1983 activitatea de comerț exterior urmează să crească cu 14%, din care exportul cu peste 18%, iar importul cu 8%. Aceasta va permite realizarea unei balanțe comerciale active, ceea ce va permite ca anul viitor să reducem datoria externă cu circa 20%, urmînd ca în anii 1984—1985 să achitam înainte de termen o parte din datoria externă, în vederea lichidării depline a acesteia în anii următori. Referindu-se la aceste probleme, secretarul general al partidului a făcut o amplă analiză asupra sarcinilor ce revin tuturor celor ce concurează la realizarea eficientă a activității de comerț exterior, a expus, odată mai mult, principalele direcții ale politicii comerciale externe a României socialiste, a dorinței sale de intensificare a relațiilor sale economice internaționale, pe baze reciproc avantajoase, cu alte state ale lumii.

Desigur toate obiectivele stabilite prin proiectul de plan pentru anul 1983 sînt subsumate scopului fundamental al politicii partidului nostru — creșterea nivelului de trai al oamenilor muncii. Astfel, la sfîrșitul anului viitor retribuția medie reală a personalului muncitor va fi mai mare cu 4% față de anul 1980, iar veniturile reale ale țărănimii cu circa 10%. Volumul desfacerii de mărfuri prin comerțul socialist va crește cu aproape 3% față de anul în curs, și se va realiza un amplu program de construcții însumînd 180 000 de locuințe precum și numeroase obiective social-culturale.

În prima jumătate a actualului cincinal s-a desfășurat și o amplă activitate de perfecționare a conducerii economiei noastre naționale. Au fost adoptate o serie de măsuri economico-financiare pentru aplicarea mai fermă a noului mecanism economico-financiar și de întărire a autoconducerii și auto-aprovizionării, a fost încheiată acțiunea de îmbunătățire a prețurilor de producție, producția agricolă a fost așezată pe baze economice rentabile. Continuînd aceste preocupări, actuala plenară a C.C. al P.C.R., în temeiul hotărîrilor plenary din iunie a C.C. al P.C.R., a dezbătut și adoptat proiectul de Lege privind participarea cu părți sociale, a oamenilor muncii din unitățile economice de stat la constituirea fondului de dezvoltare economico-socială și propunerile privind reorganizarea Consiliului Suprem al Dezvoltării Economice și Sociale. Prevederile proiectului de lege la care ne-am referit, elaborat din inițiativa tovarășului Nicolae Ceaușescu, a fost supus în prezent dezbaterii oamenilor muncii. El reprezintă o nouă manifestare a democrației socialiste, a creșterii rolului oamenilor muncii în conducerea unităților, a întregii societăți, asigură un conținut nou, superior, calității de proprietari ai oamenilor muncii din patria noastră. La rîndul său îmbunătățirea organizării și activității Consiliului Suprem al Dezvoltării Economice și Sociale, faptul că i se vor conferi largi atribuții ca organism superior de analiză, coordonare și control, de Cameră legislativă a partidului și a statului, de adevărat parlament economic, care va dezbate și aproba toate legile cu caracter economic se înscrie de asemenea în cadrul perfecționării conducerii societății noastre. În aceste măsuri se concretizează viziunea științifică, de un profund democratism, a secretarului general al partidului conform căreia tocmai oamenilor muncii, fără deosebire de naționalitate, le revine misiunea de a conduce societatea, de a-și construi conștiință propriul lor viitor. **„Trebuie să avem în vedere că forța partidului nostru, sublinia tovarășul Nicolae Ceaușescu, prestigiul său, constau tocmai în faptul că acționează permanent în strînsă legătură cu clasa muncitoare, cu celelalte categorii sociale, cu întregul popor, că întreaga activitate a partidului este pusă în slujba poporului, a construcției socialiste, a bunăstării și fericirii întregii națiuni, a întăririi independenței și suveranității țării“**.

Recenta plenară a C.C. al P.C.R. a deschis o perioadă de muncă încordată pentru finalizarea cu cele mai bune rezultate a planului pe anul acesta, pentru pregătirea temeinică a producției anului viitor, o perioadă de intensă activitate politică în care pe lingă Conferința Națională a partidului, eveniment de majoră semnificație în viața partidului și poporului nostru, vor avea loc alegerile pentru consiliile populare municipale, orașenești și comunale precum și aniversarea a 35 de ani de la proclamarea Republicii. Evenimente care dinamizează conștiințele și forțele tuturor oamenilor muncii, fără deosebire de naționalitate, ferm hotărîți să facă totul, ca și pînă acum, pentru a răspunde chemării secretarului general de a acționa pentru înlăturarea neabătută a programului de dezvoltare continuă a patriei noastre, de întărire a forței sale economice, de ridicare a nivelului de trai material și spiritual al poporului, de întărire a independenței și suveranității sale.

N. IONESCU

În lumina sarcinilor cuprinse în cuvîntarea tovarășului
Nicolae Ceaușescu la plenara C.C. al P.C.R.

Dezvoltarea bazei de materii prime și energetice

Valorificarea resurselor interne pentru realizarea producției fizice

— O valoroasă experiență în promovarea creației tehnice originale —

● În premieră națională la Exploatarea minieră Baia Sprie — 5 noi tipuri de utilaje de perforare și susținere cu caracteristici și performanțe la nivelul tehnicii moderne ● Mecanizarea totală a proceselor tehnologice cu mașini autopropulsate de mare productivitate ● Rezultatele înregistrate în 8 luni confirmă estimările și pledează pentru extinderea tehnologiei originale, cu grad ridicat de eficiență, în unitățile din sectorul extracției minereurilor neleroase.

ÎN PROCESUL DEZVOLTĂRII economiei românești, o atenție primordială este acordată folosirii cu eficiență ridicată a tuturor resurselor, asigurării cu materii prime în proporție cât mai mare din resurse proprii. Sînt probleme care au fost abordate din nou, cu insistență, la plenara C.C. al P.C.R. din 7—8 octombrie a.c. În cuvîntarea rostită cu acest prilej, secretarul general al partidului arăta: „După cum reiese din plan, în anul 1983 se va dezlina mai puternic baza de materii prime și materiale. Este necesar ca și în acest domeniu ministerele și consiliile populare să acționeze cu toată răspunderea și fermitatea pentru realizarea programelor și subprogramelor adoptate”.

În acest cadru, unitățile productive din sectorul extracției minereurilor depun eforturi intense în vederea mecanizării proceselor tehnologice, creșterii productivității și obținerii unor indicatori tehnico-economici cât mai favorabili. Pentru aplicarea unor tehnologii de extracție moderne cu parametri ridicați, încă din anul 1975 în cadrul Exploatarei miniere Baia Sprie, a fost constituită o grupă de cercetare, proiectare și producție, în cadrul căreia au fost realizate cinci tipuri de utilaje de perforare și susținere cu caracteristici și performanțe la nivelul tehnicii actuale. Cu aceste mașini de concepție proprie s-a experimentat săparea și susținerea unor lucrări miniere cu secțiuni mari, între 15—20 mp, confirmîndu-se astfel că zăcămintul de la E.M. Baia Sprie, și probabil nu numai acesta, se pretează la o mecanizare totală a proceselor tehnologice cu mașini autopropulsate de mare productivitate.

Rezultatele bune obținute în urma acestor experimentări, cit și studiile ulterioare întreprinse de colectivele tehnice din unitate au condus la aplicarea unei noi tehnologii de extracție a minereurilor din filonul principal, orizontul XV, cu utilaje autopropulsate cu acționare diesel-hidraulică în lucrări cu secțiuni mari. Trăsătura caracteristică a noii tehnologii este utilizarea complexelor de mașini autopropulsate, în toate procesele tehnologice de excavare și extracție a minereurilor, asigurînd un înalt grad

de productivitate. În cadrul noii tehnologii, la săparea planelor înclinate și a galeriilor de subetaj se utilizează cărucioare de perforare autopropulsate acționate cu motoare diesel, echipate cu 1—2 brațe hidraulice, avînd perforatoare grele pneumatice. Pentru încărcarea și transportul materialului derocat sînt folosite mașini de încărcat și transportat cu cupă, capacitatea acestora fiind de 3,4 mc. Alături de mașinile de încărcat și transportat, se utilizează la transportul de galerii principale autodum-pere de 25 t.

Specificul acestor mașini a influențat hotărîtor asupra alegerii metodelor de deschidere și pregătire, a metodelor de exploatare, a schemelor de aeraj, precum și a construcțiilor miniere. De pildă, pentru exploatarea zăcămintului de la orizontul XV cu noua tehnologie a fost necesară deschiderea zăcămintului printr-un plan înclinat (medie 6%) săpat în steril în culcușul filonului cu secțiunea de 15,75 mp care să asigure accesul utilajelor la locul de abatere a minereului. Din planul înclinat s-au săpat galerii de legătură la direcțiunile de subetaj.

Metoda de exploatare practică este cea cu galerii de subetaj, descendentă și cu înmagazinare temporară a minereului și pernă de rambleu. Ea constă din săparea galeriilor pe direcția zăcămintului în culcușul și coperișul filonului, racordate între ele prin galerii de legătură. Din aceste galerii se dezvoltă abaterea minereurilor prin execuția găurilor de mină în evantai, cu cărucioare de perforare a găurilor lungi și pușcare cu ajutorul mașinilor autopropulsate de încărcare a explozivilor pulverulenți. Experimentarea noii tehnologii de extracție se execută etapizat, anul de atingere, a parametrilor proiectați fiind 1983 — pentru o producție de 400 000 t/an.

Eficiența noii tehnologii

APLICAREA noii tehnologii într-o primă etapă de 8 luni ale acestui an a condus la creșterea substanțială a eficienței economice. Această eficiență poate fi atestată prin câteva elemente concludente:

1 Concentrarea maximă a producției, care face posibilă extragerea a aproximativ 700 t/zi din trei, patru fronturi de lucru cu posibilități reale de creștere la 1 000 t/zi.

2 Productivitatea muncii în abataj în primele opt luni ale anului s-a situat în medie la 11,747 t/post față de 10 t/post parametru proiectat. Dar din dinamica realizării productivității muncii rezultă valori și mai mari. Astfel, pe trimestrul II media realizată a fost de 18,942 t/post, avînd un vîrf de 20,725 t/post (luna mai). Productivitatea muncii la lucrările de pregătire în primele opt luni ale anului a fost în medie de 5,711 t/post față de 5,293 t/post planificat. În dinamica realizării se regăsește însă și valori de 7,242 t/post, ceea ce demonstrează că sînt reale posibilități de creștere a valorilor medii ale productivității muncii.

În ceea ce privește productivitatea muncii pe zăcămint, aceasta a ajuns la 9,184 t/post — dar o considerăm minimă, ea fiind mult influențată de efectivele sporite de oameni care lucrează în regie, necesare pentru început volumului mai mare al lucrărilor de întreținere și pregătire, pentru crearea condițiilor de dublare a capacității.

Comparînd productivitatea din abataj obținută cu vechile tehnologii (cele mai bune rezultate la productivitatea muncii în abataj, obținute prin aplicarea tehnologiilor clasice de lucru, au fost de 5,08 t/post) și cu noua tehnologie (11,747 t/post) se observă o creștere a productivității muncii în abataj cu 231,40%.

3 Reducerea cheltuielilor materiale. Aici trebuie spus că în structura costurilor producției au intervenit schimbări substanțiale față de tehnologiile clasice. Astfel, cu tehnologia existentă anterior în care se utilizau mașini acționate pneumatic, fondul de retribuție reprezenta în medie 46—50% din cost, iar fondurile alocate cheltuielilor de amortizare, întreținere curentă și reparații erau în medie de cel mult 20—22% din cost. Prin aplicarea noii tehnologii cu utilaje autopropulsate fondul de retribuție reprezintă cel mult 30% din cost, iar cheltuielile de amortizare și întreținere a utilajelor au crescut pînă la 17—50%, adică mai mult de 2 ori.

Analizînd comparativ consumurile principalelor materiale se observă de asemenea schimbări deosebite atît cantitativ cit și calitativ. Astfel, este de reținut eliminarea unor materiale deficiente și cu consum mare în tehnologiile clasice ca: șină, traverse, material mărunț pentru calea ferată etc. ca urmare a renunțării la transportul pe cale fe-

rată. Pe de altă parte, aplicarea susținerii ancorate a lucrărilor miniere conduce la eliminarea consumurilor exagerate de lemn de mină, cherestea, bolțari, ciment etc. Totodată, execuția găurilor de mină lungi cu ajutorul cărucioarelor de perforare în evantai a făcut posibilă schimbarea furniturilor de scule și reducerea consumului specific cu 50% față de tehnologiile clasice. În același timp, trebuie menționat că noua tehnologie solicită la lucrările de pușcare a găurilor de mină exploziv pulverulent (azotați de amoniu) în locul explozivilor încartușați (dinamită) care, deși înseamnă o creștere cu 50% a consumului specific de exploziv, conduce la diminuarea considerabilă a cheltuielilor de pușcare. Aceasta datorită diferenței de preț dintre explozivul încartușat și explozivul pulverulent (de circa 5 ori mai ieftin), cât și scăderii valorii manoperei întrebuințate, ca efect al mecanizării încărcării găurilor de mină. Ca urmare a schimbării tehnologiilor de lucru la operațiile de împușcare, economiile la cost se cifrează la circa 10 lei/me excavat.

În general, rezultatele experimentării noii tehnologii, în primele opt luni ale acestui an, indică reducerea totală a consumurilor de materiale tradiționale la lucrările de susținere și întreținere a căilor de acces (lemn, materiale c.f.i.) și introducerea altor materiale impuse de noua tehnologie (anvelope, motorină etc.).

4 Reducerea consumurilor de energie pneumatică și energie electrică.

Consumul de aer comprimat necesar pentru noua tehnologie este de 75 mc/t excavată față de un consum în jur de 130 mc/t excavată necesar tehnologiilor clasice aplicate până în prezent. Această reducere de aproape 50% reprezintă eliminarea din procesele tehnologice a utilajelor tradiționale acționate cu energie pneumatică, cum ar fi: mașinile de

încărcat și transportat MIP-2, MIS, instalațiile de perforare pe coloane, ventilatoare pneumatice VP-400, trolii pneumatice, instalații pneumatice de săpat suitori și altele.

Consumul anual de energie electrică aplicând noua tehnologie se reduce în principal la transportul pe orizontală, prin introducerea autoîncărcătoarelor pe pneuri acționate cu motor diesel, eliminându-se în acest fel transportul cu locomotive electrice. O situație asemănătoare se petrece și la transportul pe verticală, deoarece concentrarea producției a contribuit la soluționarea măririi capacității de transport a instalației de extracție (colivii) cu schipuri.

Aplicarea acestor soluții originale și în premieră națională pentru minele de neferoase înseamnă economii substanțiale de energie electrică. Să le consemnăm:

— transport pe orizontală	1 462 000 kWh/an
— transport pe verticală	1 870 000 kWh/an
TOTAL	3 332 000 kWh/an

Aceasta reprezintă o scădere cu 30% din consumul total de energie electrică la extracția minereurilor, adică o diminuare a consumului specific de la 27,53 kWh/t la 19,2 kWh/t, ceea ce valoric este echivalent cu o reducere de aproximativ 4,00 lei/tonă. Efectele aplicării noii tehnologii pe opt luni constau în diminuarea substanțială a costului cu 101,70 lei/t, ceea ce reprezintă 27,31% din costul planificat.

Posibilități de extindere

REZULTATELE experimentării noii tehnologii de extracție a minereurilor

cu utilaje de mare capacitate auto-propulsate cu acționare diesel, în condițiile geominiere existente la E. M. Baia Sprie, au demonstrat că prin aceasta se asigură indicatori tehnico-economiei ridicați față de tehnologiile clasice utilizate până în prezent. Productivitatea muncii poate crește de 2—3 ori, se îmbunătățesc condițiile de muncă, se reduce numărul de muncitori care execută munci foarte grele. Investițiile făcute pentru procurarea complexelor de utilaje sînt relativ mari, dar ele pot fi amortizate în 3—4 ani.

Considerăm, în încheiere, că datele prezentate sînt edificatoare. Ele constituie premisa aplicării corecte a noii tehnologii de extracție, care poate determina o creștere substanțială a eficienței economice a activității de producție și la alte exploatări de minereuri neferoase. Realizarea acestor deziderate este posibilă prin introducerea tehnicii menționate, care impune însă schimbări radicale în activitatea de producție și solicită realizarea unor acțiuni cum sînt:

- luarea în considerație a situațiilor geominiere concrete, elaborarea și aplicarea unor soluții adecvate în scopul îmbunătățirii continue a condițiilor de exploatare a complexelor de mașini;

- finalizarea de măsuri și acțiuni eficiente în scopul îmbunătățirii permanente a calității pregătirii și ridicării nivelului de cunoștințe a personalului care deservește utilajele;

- elaborarea și introducerea unor metode științifice de organizare a muncii în utilizarea complexelor de mecanizare.

Ioan IZVORAN

director al exploatării miniere
Baia Sprie

Realizări de prestigiu ale creației tehnice românești

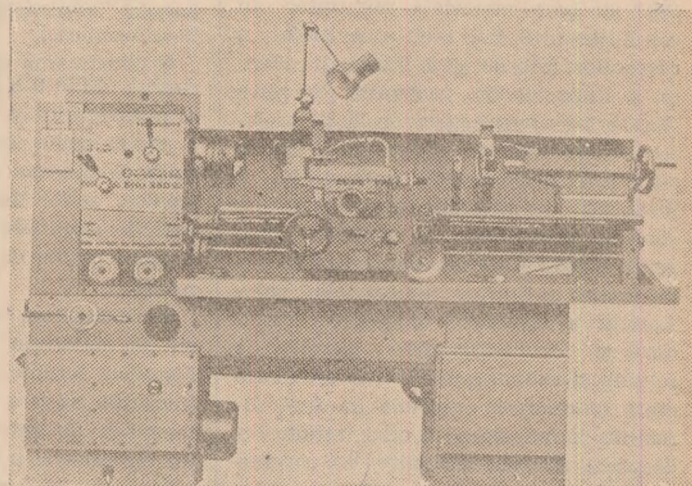
Un nou tip de strung universal-SNU-380

REALIZARE recentă a întreprinderii de mașini-unelte din Arad, strungul universal SNU-380 vine să completeze gama largă de strunguri cu care întreprinderea arădeană de specialitate s-a făcut cunoscută nu numai în țară, dar și peste hotare, produsele sale fiind în prezent solicitate de firme din peste 40 de țări, unele cu o bogată tradiție industrială în acest domeniu.

Noul tip de strung este adaptat celor mai exigente cerințe tehnice, impunându-se printr-o înaltă precizie și productivitate în prelucrarea unei mari varietăți de piese de serie mică și mijlocie. Performanțele tehnice și economice îl situează printre cele mai moderne mașini de acest fel și sînt conferite și garantate de o serie de caracteristici dintre care se detașează: construcția extrem de rigidă a

batiului; un motor electric asincron trifazat, cu frina încorporată, care acționează o cutie cu 12 viteze selectate prin mecanisme cu came și cu roți dinlate baladoare cu funcționare silențioasă, fără vibrații. Un dispozitiv cu con scurt asigură montajul ușor și precis al tuturor accesoriilor. Cutia de viteze de tip închis și etanșă dispune de un mecanism care efectuează 24 de avansuri longitudinale și tot atîtea transversale. Mecanismul amintit este dublat de un dispozitiv de securitate care împiedică comanda simultană a avansurilor și a filetării.

Construcția modernă, soluțiile noi, originale, utilizate de proiectant și de constructor în execuție, asigură în exploatarea acestui utilaj realizarea unor efecte economice care îi conferă o largă competitivitate: ran-



dament sporit cu 25—50 la sută față de alte tipuri de referință, reducerea consumului de energie și materiale prin efectuarea unor lucrări de mare finețe și precizie etc. Toate acestea fac din noul tip de strung, care este

prezentat și la Tîrgul Internațional București — TIB '82 —, una dintre cele mai bune reușite ale industriei noastre constructoare de mașini-unelte așchietoare.

E. C.

„Să trecem la pregătirea temeinică a planului pe 1983, inclusiv la dezbaterile lui în această lună în adunările generale din toate unitățile, astfel încât din prima zi a anului 1983 să putem trece la îndeplinirea lui în cele mai bune condiții”.

(din cuvîntarea tovarășului Nicolae Ceaușescu la Plenara Comitetului Central al Partidului Comunist Român din 7—8 octombrie 1982).

Cum se acționează pentru pregătirea realizării planului pe 1983

RECENTA PLENARĂ a C.C. al P.C.R., a adoptat documente deosebită însemnătate, între care un loc central îl ocupă proiectul planului de dezvoltare economico-socială pe anul 1983.

Ansamblul prevederilor de plan pe anul viitor accentuează laturile calitative ale activității economice, marcînd cu mai multă pregnanță trăsăturile fundamentale ale cincinalului calității și eficienței în toate domeniile, îndeosebi în ceea ce privește valorificarea superioară a materiilor prime, reducerea mai susținută a consumurilor de materiale, combustibili și energie, realizarea de produse de înaltă calitate, competitive pe piața externă, folosirea la maximum, cu înaltă eficiență a potențialului productiv din industrie și din celelalte ramuri. Odată stabiliți parametrii planului, decisive sînt acum lucrările pregătitoare, de finisare a tuturor elementelor care condiționează îndeplinirea sa, activități care trebuie să se desfășoare în paralel cu eforturile susținute pentru realizarea planului pe anul în curs, pentru recuperarea unor rămăneri în urmă din diferite domenii de activitate.

După cum a rezultat și din lucrările plenarei, indicatorii planului pe anul 1983 au baza materială asigurată, în condițiile utilizării mai accentuate a resurselor interne și a limitării stricte a importurilor, realizării de către fiecare întreprindere, centrală și minister a sarcinilor de producție fizică în structura sortimentală contractată, a încadrării cu strictețe în normele de consum planificate, a realizării integrale a sarcinilor de recuperare și valorificare a tuturor materialelor re folosibile, a resurselor energetice secundare și recondiționării pieselor de schimb și subansamblelor. Această succintă enumerare cuprinde de fapt direcțiile principale spre care trebuie îndreptată atenția factorilor de răspundere din întreprinderi, centrale, ministere, din organele centrale de sinteză, în vederea asigurării tuturor condițiilor pentru un demeraj susținut al îndeplinirii prevederilor de plan încă din primele zile ale anului viitor.

Acțiunea de contractare — cit mai operativ finalizată

MĂSURI deosebite se impun în ceea ce privește pregătirea minuțioasă a relațiilor de livrare-aprovizionare între unitățile economice, în cadrul echilibrului de plan aprobat, pe baza perfectării în cel mai scurt timp a contractelor economice. Acțiunea de contractare pe anul 1983 este demarată, într-o serie de ramuri s-au încheiat contracte într-o proporție destul de mare; în principalele ramuri ale industriei sînt perfectate contracte reprezentînd aproape 50% din volumul producției marfă planificată pe 1983, pentru consumul intern, comparativ cu circa 40% la aceeași dată a anului trecut.

Cu toate acestea sînt unele produse la care trebuie acționat mult mai energic în vederea concretizării tuturor detaliilor care condiționează contractarea, îndeosebi în următoarele direcții:

- urgentarea centralizării de către M.I.M. a specificațiilor pe sortotipodimensiuni la metalele feroase și definitivarea în cel mai scurt termen a programelor de fabricație, pe baza cărora să se emită repartițiile ținînd seama de faptul că la materialele metalurgice feroase contractările practice nu sînt încă începute;

- clarificarea de către centralele din cadrul M.I.M.U.E.E., cu sprijinul direct al ministerului, al organelor de sinteză, a problemelor încă nesoluționate la o serie de produse electrotehnice și electronice, astfel încît să se poată rapid extinde contractarea, care cuprinde în prezent numai circa 30% din producția marfă;

- finalizarea, îndeosebi cu beneficiarii de materiale de construcții a desfășurării resurselor pe obiectivele de investiții, spre a se putea trece la întocmirea pe calculator a programelor de optimizare a transporturilor ținînd seama că pe ansamblul M.I.L.M.C. contractările reprezintă puțin peste 43% din producția destinată consumului intern;

- perfectarea imediată a tuturor contractelor de livrări de cărbuni și mine-

reuri, la care în prezent sînt elucidate problemele privind nivelurile de producție și destinația acestora, astfel încît nu se justifică încă o aminare a contractării integrale a producției, din care numai 50% are desfacere contractată;

- la unitățile Ministerului Industriei Ușoare, deși sînt încheiate contracte pentru 50% din producția marfă destinată consumului intern, situația este nesatisfăcătoare, comparativ și cu anul trecut, cînd la aceeași dată era contractată 80% din producție, ceea ce impune ca împreună cu comerțul să se ia măsurile de finalizare a contractării.

Ceea ce este esențial de subliniat este faptul că încheierea imediată a contractelor nu este un scop în sine, ci o condiție primordială pentru ca unitățile economice, știînd cu certitudine ce au de produs și de livrat, să-și definească ele înșile propriile nevoi, a căror satisfacere necesită soluționări în lanț, cu alți parteneri, care trebuie să livreze diferite materiale sau subansamble.

În această ordine de idei se impune din partea centralelor industriale și ministerelor să acționeze cu mult mai multă operativitate pentru definitivarea programelor de cooperare internațională și să se treacă pe această bază la contractarea fermă a acestor cooperări. Trebuie înțeles foarte bine că, chiar dacă este vorba de întreprinderi din aceeași centrală, livrările de semifabricate sau produse nu constituie un act de „înțelegere” sau obiect de tocmeală ci, în spiritul și litera legii, o obligație fără echivoc, supusă tuturor rigurilor ce decurg din contractele economice.

Sînt de amintit în acest sens dificultățile mari provocate în acest an de nerespectarea livrărilor în cooperare la semifabricate între unități ale M.I.M., la motoare electrice, elemente de automatizări și altele în construcția de mașini — și se pot da încă numeroase alte exemple, deficiențe care accentuează nevoia obiectivă de a rezolva din timp și în amănunt toate aceste probleme ale cooperărilor între întreprinderi.

Responsabilități sporite pentru asigurarea bazei energetice și de materii prime

INCHEIEREA contractelor economice permite fiecărei întreprinderi, centrale, minister să-și cunoască în detaliu obiectivele activității pentru anul următor. Un rol hotărâtor în pregătirea planului revine însă, fără îndoială, asigurării din timp, încă din acest an, a condițiilor materiale, tehnice și organizatorice pentru realizarea efectivă a producțiilor stabilite. În acest sens, sarcini deosebite revin sectoarelor care asigură baza energetică și de materii prime.

Așa cum a subliniat în repetate rânduri secretarul general al partidului, tovarășul Nicolae Ceaușescu, **sint-vitale pentru dezvoltarea prevăzută măsurile stabilite în domeniul asigurării cu combustibil și energie: mutațiile calitative ce vor avea loc în balanța energiei primare prin creșterea producției și consumului de cărbuni și sisturi bituminoase** (care în total va depăși în anul următor 54 milioane tone comparativ cu 44 milioane tone în anul 1982), concomitent cu limitarea consumului intern de țiței, în condițiile reducerii accentuate a normelor de consum energetic, raționalizării transporturilor auto, economisirii stricte a energiei în toate sectoarele de activitate.

Pentru asigurarea cu energie electrică și termică, în proiectul de plan se prevede promovarea mai fermă a orientărilor stabilite de Congresul al XII-lea al partidului **privind creșterea gradului de asigurare din resurse interne a necesarului**, care în anul viitor va reprezenta peste 90 la sută din energia primară a economiei, comparativ cu 84 la sută în anul 1982. În acest domeniu o atenție specială trebuie acordată lucrărilor de investiții, realizării și punerii în funcțiune a capacităților de producție prevăzute la cărbuni, sisturi bituminoase, țiței și în mod special a celor pentru recuperarea resurselor energetice secundare. În mod deosebit vor trebui rezolvate încă în acest an problemele asigurării unor utilaje tehnologice pentru industria minieră — cum sînt complexele mecanizate de abataj pentru straturile groase de hullă — ca și livrării materialului tubular și a sabelor de foraj necesar industriei petroliere.

Consumurile energetice pe 1983 sînt riguros dimensionate pe bază de norme de consum și va trebui acționat cu mai multă fermitate, pentru a preîntîmpina situațiile din acest an cînd pe primele 8 luni consumurile normate au fost depășite cu peste 1,4 mil. tone cc, îndeosebi în chimie, metalurgie și la Ministerul Energiei Electrice. Sînt de asemenea de amintit sarcinile de reducere a consumului total de energie termică cu circa 9 la sută față de anul 1982, din care consumul de energie termică produsă prin utilizarea produselor petroliere, se va diminua cu circa

20 la sută. Toate acestea impun ca în fiecare unitate să se ia măsurile necesare în direcția creșterii randamentelor de ardere, modernizării sau înlocuirii unor instalații cu consumuri mari, izolării conductelor, eliminării pierderilor de agent termic, respectării riguroase a temperaturilor de lucru în procesele tehnologice și a celor normate pentru încălzire, astfel ca chiar din lunile noiembrie-decembrie să se lucreze cu normele aprobate pentru anul 1983.

În domeniul energetic un accent deosebit va trebui pus pe realizarea măsurilor de trecere, începînd încă din acest an, a cazanelor din centralele termice de pe combustibil lichid pe cărbuni, ținînd seama că pentru anul viitor producția de energie termică pe bază de cărbuni crește cu 73 la sută, iar combustibilul lichid a fost redus în mod corespunzător.

Industriei metalurgice îi revin în anul 1983 sarcini de o însemnătate aparte în ceea ce privește diversificarea și creșterea nivelului cantitativ al producției. În scopul asigurării sortimentelor de metal necesare construcției de mașini și altor ramuri se impune accelerarea lucrărilor de punere în funcțiune, încă în trimestrul IV al acestui an, a unor noi capacități de producție luate în calcul producției pe 1983, la combinatele siderurgice din Hunedoara și Galați, ca și în alte unități. Astfel încît să se asigure creșterile de producție prevăzute de țevi, table și benzi inoxidabile, prăjini de foraj, cord metalic, la care sarcinile de plan prevăd sporuri de 40-57% comparativ cu acest an. În afară de sarcinile cantitative, metalurgiei îi revine obligația de a asimila în cel mai scurt termen o gamă substanțial lărgită de sortimente — pe baza cărora se diminuează importul — și a căror introducere în fabricație asigură o substanțială creștere a gradului de valorificare a metalului.

Probleme de aceeași natură se pun și în fața industriei chimice, care trebuie să asigure aprovizionarea industriei ușoare, miniere, construcției de mașini, transporturilor cu cantități sporite de fire și fibre sintetice, coloranți, detergenți, covor de cauciuc și alte articole tehnice din cauciuc și materiale plastice, anvelope și altele. Iată de ce trebuie să se concentreze toate eforturile în acest trimestru și în primul trimestru al anului viitor pentru accelerarea punerii în funcțiune a capacităților în curs de finalizare și în același timp să se acționeze pentru funcționarea la parametrii proiectați a instalațiilor restante din anii precedenți.

În centrul preocupărilor este necesar să stea intensificarea activităților de recuperare și valorificare a materialelor refolosibile, care constituie o sursă principală, sigură și eficientă de asigurare cu materii prime, ea urmînd să acopere 30-60% din necesarul de consum la o serie de materii prime de bază. Aceasta se impune cu atît mai mult cu cît în acest an nu s-au reali-

zat prevederile de plan de recuperare la materialele cuproase, plumb metalic, zinc, cenuși de neferoase, hirtii-carptoane, polietilenă și altele, iar unele capacități pentru valorificarea materialelor refolosibile, prevăzute în programul aprobat, sînt întîrziate sau nici nu au fost începute, cum este cazul celor pentru anvelope reșapate, prelucrarea oxizilor de plumb, acid oxalic și formic, mase plastice, textile neșesute, plăci de fosfogips și altele.

O cauză importantă a nerealizării producției planificate în acest an o constituie neefectuarea la termen și de calitate a reparațiilor capitale ale instalațiilor și utilajelor, ceea ce a determinat opriri accidentale și staționări prelungite în reparații. În acest context se impune o mai bună pregătire și organizare a tuturor activităților care concură la menținerea în stare de funcțiune a fondurilor fixe productive, realizarea tuturor condițiilor pentru efectuarea la termen și de calitate bună a reviziilor și reparațiilor.

În prima jumătate a anului, planul de reparații capitale în industrie s-a îndeplinit în proporție de numai 90 la sută, nerealizări mai importante fiind înregistrate în construcția de mașini, minerit, transporturi. Ca urmare a opririlor accidentale s-au pierdut 120 mil. ore de producție la instalațiile și utilajele de bază din principalele ramuri industriale, ceea ce a determinat nerealizarea unor resurse. Aceste situații se datoresc în mare măsură faptului că nu sînt fabricate o serie de piese și subansamble, că în general pregătirea reparațiilor nu se face încă în mod corespunzător.

Pentru anumite instalații și utilaje nu s-au relevat și asimilat încă toate piesele de uzură, ceea ce face ca să nu fie utilizate la capacitate aceste mijloace. Se depune mai multă insistență pentru a obține importuri de piese, decît pentru asimilarea lor, deși viața a dovedit că se pot fabrica în țară repere de cea mai mare complexitate. În acest context apreciez oportun ca în unitățile mai reprezentative să fie organizate secții sau ateliere speciale, care să se ocupe de asimilarea și producția pieselor din import, atît pentru propria unitate cît și pentru întreaga centrală, iar indicatorii și retribuțiile să țină seama, în echivalent, de valuta economisită. Printr-o asemenea activitate organizată, pentru care economia dispune de dotările necesare s-ar contribui la o mai bună funcționare și întreținere a fondurilor fixe.

Sînt încă, așa cum s-a arătat, destule probleme care se cer mai operativ soluționate în contractarea producției, în organizarea sistemului de aprovizionare, în gospodărirea materialelor și a stocurilor. Prin măsuri energice este necesar ca de pe acum să se acționeze cu toată hotărîrea în vederea înlăturării imediate a întîrzierilor, pentru pregătirea temeinică a planului pe anul viitor.

Mircea PIRJOL

0 mai bună valorificare a potențialului agricol

RESURSELE FURAJERE – ANALIZATE PRIN PRISMA REZERVELOR DE CREȘTERE A PRODUCȚIEI ANIMALIERE

Plenara C.C. al P.C.R. din 7–8 octombrie a.e. a analizat și dezbătut, printre altele, și problemele agriculturii.

În Cuvîntarea rostită cu acest prilej secretarul general al partidului, tovarășul Nicolae Ceaușescu, a atras atenția sporirii continue a producției zootehnice, a valorificării eficiente a tuturor resurselor furajere.

În acest context, prezentăm, în continuare, unele aspecte ale valorificării superioare a furajelor în corelație cu sporirea producției animaliere.

LA OBTINEREA unor rezultate bune în creșterea și exploatarea vacilor de lapte, hrana are rolul cel mai important. Folosirea unei alimentații raționale duce la modificarea eredității organismului, care se reflectă printr-un metabolism crescut. În aceeași măsură alimentația rațională are influență mare asupra fecundității și prolificității vacilor. Dar rolul cel mai important pe care îl are alimentația rațională este întărirea constituției și a sănătății animalelor. Prin urmare, hrănirea rațională a vacilor de lapte contribuie, în primul rînd, la întărirea organismului animal și face posibilă obținerea unei producții constante de lapte în decursul anului, condiție importantă pentru aprovizionarea corespunzătoare cu lapte a populației.

Asigurarea elementelor nutritive necesare vacilor de lapte se realizează din rațiile furajere întocmite în funcție de vîrsta animalului, producția de lapte, greutatea corporală și starea lui fiziologică.

■ I.A. STABILIREA necesarului de substanțe nutritive în hrana vacilor de lapte, pe lingă unitățile nutritive și proteina brută digerabilă trebuie asigurate și cantitățile minime de substanțe minerale (calciu, fosfor și sare), iar dintre vitamine, în primul rînd, necesarul de caroten.

Obținerea unor producții de lapte superioare este posibilă, în primul rînd, prin administrarea unor rații furajere complete, bogate în proteină, vitamine și substanțe minerale. Carențele înregistrate în furajarea vacilor de lapte se repercutează în realizarea unor producții mici, iar durata productivă a animalelor scade.

O cerință de strictă actualitate o constituie perfecționarea bazei furajere, prin orientarea în mai mare măsură spre resursele furajere mai ieftine. Trebuie valorificate resursele cu un potențial nefolosit și care pot produce furaje ieftine. Din rîndul acestora fac parte, în primul rînd, cele peste 1 milioane de hectare de pășuni și fînețe naturale. Randamentul acestor suprafețe este încă extrem de scăzut, comparativ cu cel înregistrat în țări cu zootehnie dezvoltată.

Îmbunătățirea furajării vacilor de lapte presupune realizarea unei structuri care să îmbine culturile mari producătoare de energie (în U.N.) cu cele mari producătoare de proteină digerabilă. În condițiile țării noastre plantele de nutreț care dau cel mai mare randament de U.N. la hectar sînt stecla furajeră și porumbul pentru însilozat, iar cele care dau cel mai mare randament de proteină digerabilă — lucerna și trifoiul.

În zootehnia țării noastre principalele resurse de sporire a producției la furajele cultivate sînt: extinderea culturilor succesive și intercalate și ridicarea substanțială a randamentului la hectar atît la cultura de bază, cît și la cea succesivă sau intercalată. Actualmente, potențialul de protecție al culturilor succesive reprezintă 40%, iar cel al culturilor intercalate — 10% din suprafața de bază.

sive reprezintă 40%, iar cel al culturilor intercalate — 10% din suprafața de bază.

■ ACTIVITATEA DE PRODUCȚIE agricolă, îndeosebi la culturile vegetale, se soldează și cu crearea unor **mari cantități de produse secundare**, voluminoase și de valoare mică, a căror utilizare în creșterea animalelor poate aduce importante economii la consumul energetic al agriculturii, fiind transformate în produse animaliere de mare valoare nutritivă.

Principala resursă secundară de furaje în agricultura țării noastre sînt **coceni** și **ciocălăii** de porumb, care concentrează 40% din valoarea nutritivă a plantei, tot atît de valoroși ca finul de calitate inferioară.

Al doilea produs secundar pentru furajare sînt **paiele**, care reprezintă 25–30% din valoarea energetică a produselor cerealiere de bază. Preparate cu amoniac apos și cu șroturi, paiele de grâu dau un spor de producție animalieră mai mare decît porumbul siloz. De aceea, folosirea rațională a tuturor acestor resurse secundare furajere, precum și innobilarea lor reprezintă o însemnată rezervă de sporire a producției de furaje.

Deficitul de cereale furajere și furaje proteice, ce se observă pe plan mondial în ultimii ani, a determinat căutarea de noi furaje și adaosuri de furaje netradiționale; crește tot mai mult interesul față de produsele secundare. În R.F.G., de pildă, în loc de cereale furajere, în furajele combinate se includ resturi — care înainte se aruncau — provenite din prelucrarea tuberculilor de tapiocă sau manioc, gluten din porumb, borhot uscat, iar din deșeurile de cereale — tărîțe de grâu, produse din prelucrarea citricelor și bananelor.

Experiențele unor țări cu tradiție în creșterea animalelor au demonstrat că în hrănirea porcilor, ca furaj de bază se poate administra **silozul de porumb** (boabe, știuleți, tulpini), conținînd 10–15% celuloză. Sporul mediu zilnic în greutate al porcilor în perioada de creștere de la 25 la 100 kg, în condițiile administrării acestui siloz a fost de pînă la 576 g, iar consumul de furaj la 1 kg spor — de 2,6 kg. Silozul de porumb s-a dovedit eficient și în cazul includerii în rația scroafelor gestante, în cantitate de 3,5–4 kg obținîndu-se un spor mediu zilnic în greutate de cca. 360 g.

Cu bune rezultate se folosește ca furaj **puful de humbac** (de preferință încorporat în compoziția furajelor granulate). La 1 kg de substanță uscată acesta conține 3% proteină brută, 5% lipide, 35,7% celuloză, 2,26 % substanțe minerale. Digestibilitatea substanței organice este de circa 77,3%.

O largă răspîndire ca furaj au căpătat-o excrementele animalelor (inclusiv gunciul de păsări), după o prelucrare adecvată. Furajul astfel obținut conține aproape 29% proteină brută, 17% lipide, 11,6% celuloză, 16,9% substanțe minerale.

În R.F.G. s-au propus ca furaje pentru rumegătoare nămolul de la epurarea apelor menajere, purificat pe cale biologică sau prin combustie umedă parțială, precum și alcaliile sulfatice. La furajele pentru îngrășatul porcilor și broilerilor se adaugă extracte din organe și țesături animale, obținute prin dizolvare cu ajutorul unor substanțe chimice (acid sulfuric, acid acetic, acid formic sau dietilamină). Acestea se administrează în cantitate de 10⁻⁶–10⁻¹¹ la 1 kg furaj. Sporul în greutate al broilerilor în aceste condiții a crescut simțitor.

În alte țări se recomandă pentru animalele de fermă un adaos furajelor lichid care constă din apă, mediu nutritiv lichid (melasă, soluție de glucide și cationi de calciu) și un dispersor — argilă prelucrată într-o cantitate care să asigure un amestec tixotrop.

În hrănirea porcinelor și a păsărilor este posibilă, după o prelucrare corespunzătoare, utilizarea în proporție de 0,4—3,2% a deșeurilor de piele. Ele conțin 72—86% proteină brută, 1,3—4,0% lipide, 1,5—3% substanțe proteice extractive, 12,5—16,5% substanțe minerale. Digestibilitatea lor este considerată de 66% la porcine și de 85% la pui de găină. Ca adaos proteic se utilizează, de asemenea, pâr de porc și făină de pene (aceasta din urmă se include în rațiile broilerilor, porcilor, mieilor în proporție de maximum 5%, întrucât este săracă în lizină, histină, metionină).

Spre deosebire de păsări și porcine, rumeștoarele sînt capabile să convertească celuloza și azotul neproteic în carne, lapte și lînă.

■ PENTRU ÎMBUNĂTĂȚIREA asimilării substanțelor nutritive ale furajelor, pentru comestibilitatea lor, se recomandă prelucrarea lor fizică-chimică. Totuși, nu toate metodele de prelucrare dau rezultatele dorite. Atenția crescătorilor de animale se îndreaptă spre conservarea chimică a furajelor. În ce privește conservarea prin uscarea furajelor verzi la temperaturi ridicate, în condițiile crizei energetice — această metodă nu trebuie aplicată decît atunci cînd din calcule rezultă o eficiență economică globală indiscutabilă.

Dacă intensificarea furajării taurinelor în scopul creșterii producției de carne este întotdeauna justificată, în schimb cînd se urmărește mărirea producției de lapte, ea presupune un risc, deoarece apare pericolul scăderii fecundității vacilor. Cum este și firesc, mărirea producției de lapte prin administrarea de furaje concentrate va fi însoțită de tulburarea schimburilor de substanțe nutritive, ceea ce va duce prematur la reformarea animalelor. Pentru a exploata o perioadă cît mai lungă vacile cu o mare producție de lapte, este necesară o atentă reglare a rației furajere, în funcție de starea lor fiziologică. Astfel, în primele 200 de zile de lactație, furajele de volum trebuie să reprezinte 60% din substanța uscată a rației, în următoarele 100 de zile 45—50%, iar în perioada de întărcare 75%.

O atenție deosebită trebuie acordată menținerii nivelului vitaminelor A, D și E în rațiile vacilor de lapte. Vitamina D, în afară de funcția de bază are o influență favorabilă asupra procesului de reproducție. Necesarul în vitaminele A și D depinde de prezența vitaminei E, care acționează ca antioxidant, precum și de protejarea altor vitamine contra oxidării și degradării. Laptele obținut de la vacile deficitare în vitamina E are un gust acrișor.

Mulți cercetători consideră că necesarul de apă al animalelor se realizează printr-un consum la discreție. În vederea utilizării raționale a substanțelor nutritive din rație, se impune să se aibă în vedere faptul că necesarul de apă al organismului depinde de temperatura mediului înconjurător.

■ UN ROL IMPORTANT în realizarea unei furajări echilibrate a animalelor îl are conținutul în elemente nutritive a furajelor. Metoda de apreciere a furajelor după conținutul de proteină brută și proteină totală, deși cea mai simplă, este cea

mai puțin perfectă. De aceea, în prezent, în unele țări, la întocmirea rațiilor pentru vaci, în locul indicatorilor dați se folosește tot mai des **proteina digestibilă**, avînd în vedere strînsa dependență a necesarului acesteia de valoarea energetică a rației. În ultimii ani a fost elaborat un nou sistem, denumit „**metoda proteinei metabolice sau a aminoacizilor metabolici**”. Această metodă permite să se țină seama de pierderile de substanțe azotice provenite în special de pe urma digestiei ruminale. Necesitatea elaborării acestui sistem a fost condiționată de nevoia de a avea o apreciere mai exactă a eficienței compuşilor azotici din furaje de diverse proveniențe.

În totalitatea lor, prevederile de substanțe azotice în procesul digestiei și al metabolismului ajung pînă la 40%, în funcție de caracterul acestor compuşii din furaje. Pornind de la aceste date, se poate aprecia cantitatea proteinei metabolice ce se pune în mod nemijlocit la dispoziția organismului și care participă la procesele de metabolism. Pentru vacile de lapte, „metoda proteinei metabolice” are, deocamdată o importanță teoretică. În prezent, în scopul raționalizării furajării practice a vacilor de lapte, se obișnuiește să se țină seama de corelația dintre proteina solubilă și cea nesolubilă din cadrul rațiilor.

■ REZERVE DE SPORIRE a producției de lapte de vacă pot fi valorificate și prin **optimizarea structurii efectivelor** de taurine, a ponderii vacilor de lapte în structura acestui efectiv. Raționalitatea acestei orientări își are explicația în faptul că, menținînd constante resursele de producție-furaje, construcții utilaje etc. —, precum și randamentul animalelor, volumul producției de lapte va depinde de ponderea vacilor de lapte în efectivul de taurine. Pe plan mondial se constată tendința clară de a stabili o asemenea structură a efectivelor de taurine, în cadrul căreia vacile de lapte reprezintă circa 50%; în unele țări cu tradiție și recunoscute în producția de lapte de vacă, această pondere reprezintă chiar 55—65% din totalul efectivului de taurine.

Menținerea ponderii vacilor de lapte este însoțită de o reducere substanțială a consumului de furaje. La o pondere a vacilor de lapte de 66%, eficiența consumului de furaje crește cu aproximativ 1/3. Totuși, pentru condițiile specifice țării noastre, punctul optim se situează în jurul procentului de 50 vaci de lapte, întrucît îmbină mai bine producția de lapte și cea de carne. Față de o structură a efectivului de 66% vaci, structura considerată de noi ca optimă (50%) ne permite dublarea producției de carne de vită.

Respectarea unor proporții între sortimentele furajere, pe lîngă faptul că asigură și o rație echilibrată în elemente nutritive, pune în valoare adevăratul potențial productiv al animalelor. Realizarea unor randamente de lapte record este o consecință firească a unei furajări îndestulătoare, cu furaje de foarte bună calitate, din care să nu lipsească concentratele.

Îmbunătățirea rațiilor furajere, a tehnologiilor și a sistemului de furajare, în creșterea vacilor de lapte, au ca efecte directe și imediate realizarea unor producții superioare și cu un nivel redus al cheltuielilor de producție — rezultate ce pot contribui din plin la creșterea eficienței economice în acest sector de activitate.

Gh. N. IOSIF

AGROGRAMA

UNGARIA ● Studii efectuate la Institutul de cercetări al industriei siderurgice din Budapesta, în legătură cu posibilitățile de valorificare superioară a unor resurse secundare au dus la crearea unui valoros îngrășămint artificial, care conține oligoelemente necesare culturilor vegetale — printre care zinc, mangan și cobalt. Noul produs, care a primit denumirea Voligop, va fi fabricat la uzina chimică de la Sajóbátony, în 6—8 variante de compoziție, dintre care agronomii și horticultorii vor putea alege, în funcție de caracteristicile chimice ale terenurilor, pe cel mai adecvat sub aspectul aportului de elemente necesare ● Întreprinderea cooperatistă de comercializare a vinului

„Mavad” exportă anual 1 000—1 500 tone de melci de grădină, îndeosebi în Franța, Italia și Suedia. Livrărilor de melci vii li se vor adăuga, cu începere din primăvara viitoare, două noi sortimente: carne de melci congelată (care va putea fi aseasonată de către consumatori după gustul fiecăruia) și mîncăruri gata preparate, de asemenea, congelate. Fabricația este în curs de organizare (pe baza cooperării cu firma italiană Intergus, care a furnizat echipamentul și tehnologia) la unitatea „Mavad” din localitatea Vecsés. Pe lîngă valorificarea superioară la export a materiei prime, noile produse vor rezolva și problema dificultăților de păstrare în stoc a melcilor vii.

BULGARIA ● În zona orașului Pavlikeni a fost pus în funcțiune sistemul automatizat de irigații „Druzba”, realizat pe baza cooperării științifico-tehnice cu U.R.S.S. El este prevăzut cu aparatură automată și dispozitive telemechanice cu fiabilitate ridicată pentru comanda, reglarea, controlul și protecția procesului de distribuire a apei pe o suprafață de circa 7 000 hectare ● Institutul de proiectări pentru mașini agricole din Ruse a conceput noua instalație de aspersiune IDL—100, destinată irigării culturilor agricole ale căror rădăcini și tulpini sînt deja dezvoltate. Cuplată la tractoare grele, ea asigură, la lucrările de stropire, o productivitate înaltă a muncii (doi muncitori pot servi 10 astfel de instalații) și utilizarea eficientă a apei.

AUTOGESTIUNEA ÎN ÎNTREPRINDERI:

RĂSPUNDERI, ACȚIUNI, REZULTATE

PRODUȚIA NETĂ ȘI COSTURILE DE PRODUȚIE

ÎN CONTEXTUL dezvoltării dinamice a economiei naționale, a aplicării ferme a noului mecanism economico-financiar se impune, cu necesitate, sporirea valorii nou create, pe calea reducerii cheltuielilor de producție, în general, și a celor materiale, în special, în scopul economisirii muncii sociale. Sporirea venitului național este direct proporțională cu creșterea ponderii muncii vii în produsul social; în aceste condiții realizarea integrală a indicatorului producție netă, precum și diminuarea cheltuielilor cu munca trecută constituie o cale importantă de creștere a eficienței activității economice în economie.

În aceste condiții, întreprinderile din cadrul Centralei industriale de utilaj petrolier și minier Ploiești, printre care și „UNIO”—Satu Mare, au luat o serie de măsuri de natură organizatorică în vederea evidențierii cheltuielilor materiale și de muncă vie în așa fel încât să creeze premisele determinării elementelor de cheltuieli aferente producției nete pe total și pe produs.

Producția netă reprezintă produsul nou creat la nivelul unităților economice, centralelor, ramurilor și ministerele economice, care oglindește cel mai fidel aportul propriu al fiecărei unități la crearea venitului național. Folosirea în practică a producției nete pentru comensurarea cât mai reală a cotei de participare a fiecărei unități, a fiecărui colectiv de oameni ai muncii la producția materială și venitul național, a demonstrat sensibilitatea sa nu numai față de volumul producției fizice, ci și față de modul în care sînt utilizate resursele materiale: materii prime, materiale, combustibil, energie fonduri fixe — componente ale costului. În aceste condiții planificarea trebuie să fie tratată ca o activitate de cercetare științifică, de fundamentare a planului pornind de la producția fizică și consumurile materiale pe fiecare produs în parte, în vederea realizării unei eficiențe economice maxime.

Determinarea producției nete la „UNIO” Satu Mare, se realizează prin metoda de producție sau indirectă, care se utilizează cel mai frecvent în practică și constă prin scăderea cheltuielilor materiale din producția globală. Producția este compusă din utilaje, piese de schimb, subansamble într-o structură variată și mai puțin de serie, ceea ce a condus la organizarea evidenței producției pe locuri de muncă, aplicînd principiul autoconducerii și autogestivității. Corespunzător acestei organizări, cheltuielile materiale și de muncă vie se urmăresc în momentul efectuării lor, pe locuri de muncă și produse — folosind ca principiu metoda costurilor directe.

Din centralizarea cheltuielilor de producție din debitul conturilor (500, 510, 520, 521, 541, 501) se determină cheltuielile materiale și de muncă vie care constituie baza de plecare pentru determinarea producției nete exprimate sintetic astfel: A — cheltuieli materiale = C.M.; B — cheltuieli de muncă vie = CMV; C — beneficiul; D — valoarea producției globale = (A+B+C); E — valoarea producției nete = (B+C).

● Metoda pe comenzi

ÎN CONDIȚIILE aplicării noului mecanism economico-financiar, ale autoconducerii și autogestivității, în scopul creșterii eficienței economice, se impune determinarea și analiza valorii producției nete pe locuri de muncă și pe fiecare produs realizat. Datorită unei producții eterogene de natura unicatelelor și de serie mică, urmărirea cheltuielilor directe se face prin utilizarea „metodei pe comenzi”. Obiectivul calculației îl constituie comanda de producție pentru o anumită cantitate de produse, semifabricate, lucrări sau servicii care pot fi executate în cursul unei perioade, de regulă o lună sau un trimestru.

În esență, această metodă constă în colectarea și repartizarea cheltuielilor de producție pe secții de fabricație și

pe comenzi, iar în cadrul acestora pe articole de calculație.

Folosind „metoda pe comenzi” (pe fiecare comandă), după executarea producției se evidențiază următoarele grupe de cheltuieli: a) cheltuieli directe (materii prime și materiale; semifabricate; S.D.V.-uri; piese de schimb; retribuții; deșeuri pierderi din rebuturi); b) cheltuieli indirecte (impozit plus CAS; cheltuieli comune de secție; cheltuieli generale); c) total cost efectiv.

Metoda pe comenzi ne furnizează unele elemente ale producției nete pe produs cum ar fi: retribuția personalului direct productiv, impozit plus CAS. Totodată, trebuie menționat că elemente ale producției nete se regăsesc sub formă de retribuții și alte elemente de muncă vie și în următoarele grupe de cheltuieli: în S.D.V.-uri în procent de 50⁰/_n; în cheltuielile comune ale secției — 30⁰/_o; în cheltuielile generale — 60⁰/_o. La toate acestea se adaugă beneficiul net și alte elemente de muncă vie care se obține ca diferență dintre prețul de livrare și costul efectiv de producție calculat pe fiecare comandă.

În beneficiul astfel determinat se includ următoarele elemente ale producției nete: prelevarea pentru societate a unei părți din valoarea producției nete; contribuții pentru fondul de cercetare științifică, dezvoltare tehnologică și introducerea progresului tehnic; alte elemente de muncă vie.

Cunoscînd elementele de determinare a producției nete pe produs am ales pentru exemplificare patru comenzi interne de la patru tipuri de electropalane — utilaje din categoria mijloacelor de transport și ridicat care se deosebesc prin greutate și puterea de ridicare astfel:

- 1) E 2 t forță din comanda 052—018
- 2) E 3,2 t forță din comandă 052—007
- 3) E 5 t forță din comanda 052—009
- 4) E 8 t forță din comanda 052—025

Elementele de cheltuieli pe unitatea de produs din fiecare comandă au fost calculate și prezentate în tabelul nr. 1 (vezi tabelul nr. 1).

Tabelul nr. 1

Elemente de cheltuieli pe unitate de produs	— în lei —			
	Tipul produsului			
	E 2 tf	E 3,2 tf	E 5 tf	E 8 tf
A. Cheltuieli directe				
materii prime și materiale	5 625	7 131	7 633	13 491
semifabricate	5 908	8 800	8 085	12 152
piese de schimb	924	0,26	0,25	0,35
S.D.V.-uri,	480	—	470	1 418
din care 50% retribuții	240	—	239	708,5
retribuții directe	2 117	2 510	2 773	4 302
deșeuri	308	167	216	260,5
pierderi	—	379	175	261
B. cheltuieli indirecte				
impozit + CAS	719	853	941	1 461
cheltuieli comune	319	4 246	4 763	7 594
din care 30% retribuții	95	1 276	1 426	2 278
cheltuieli generale	3 172	2 262	2 314	4 566
din care: 60% retribuții	1 703	1 356	1 388	2 739
C. Total cost efectiv				
Beneficiu + alte elemente ale producției nete	8 238	5 427	12 884	1 714
D. Total preț livrare				
	23 300	31 450	39 835	46 700

Cunoscând aceste elemente de cheltuieli putem determina și analiza valoarea producției nete pe fiecare produs (vezi tabelul nr. 2).

Analiza datelor de mai sus reliefează

● Piese de schimb și S.D.V.-urile la cele 4 tipuri de electropalane sînt evidențiate valoric în neconcordanță cu valoarea și retribuția realizată la fiecare produs.

Tabelul nr. 2

Elemente ale producției nete pe unitate de produs	— în lei —			
	Tipul produsului			
	E 2 tf	E 3,2 tf	E 5 tf	E 8 tf
Impozit + CAS	719	853	941	1 461
Retribuții	4 355	5 142	5 838	10 027
Beneficiu și alte elemente de muncă vie	8 238	5 427	12 884	1 714
Total VPN pe buc.	13 312	11 422	19 663	13 202

mari variații între producția netă și prețul de livrare (vezi tabelul nr. 3).

Tabelul nr. 3

— în lei —

Produsul	Preț de livrare pe buc.	Producția netă pe buc.	%
E 2 t forță	28 300	13 312	47%
E 3,2 t forță	31 450	11 422	36%
E 5 t forță	39 835	19 663	49%
E 8 t forță	46 700	13 202	28%

Ce concluzii se desprind din aceste date?

● Optimizarea cheltuielilor pe produs

ANALIZÎND structura elementelor de cheltuieli la cele 4 tipuri de electropalane, se desprind următoarele:

● Semifabricatele reprezintă peste 50% din cheltuielile materiale, devenind o frînă în creșterea producției nete și obligînd întreprinderea să se orienteze spre asimilarea și reproiectarea unor repere obținute prin cooperare. Totodată, valoarea semifabricatelor la electropalanele de 2 tone forță este mai mare în comparație cu cea ce este evidențiat la tipurile de 3,2 și 5 tone forță, nefiind în concordanță cu valoarea și greutatea pe unitatea de produs.

● Cheltuielile generale repartizate pentru electropalanele de 2 tone forță sînt mai mari față de tipurile 3,2 și 5 tone forță, deși se realizează în aceeași secție de producție unde condițiile de lucru pentru personalul muncitor sînt asemănătoare.

● Pierderile tehnologice sînt localizate diferențiat, valoarea cea mai mare (de 379 lei/produs) fiind evidențiată la electropalanele de 3,2 tone forță. Faptul că electropalanele de 2 tone forță s-au realizat fără a înregistra pierderi, demonstrează rezervele mari ce există în cadrul secției pentru reducerea substanțială a acestora și la celelalte tipuri de electropalane.

Evidențierea elementelor de cheltuieli directe și indirecte pe unitate de produs — folosind „metoda pe comenzi” — a avut ca scop principal determinarea producției nete totale care se raportează cu regularitate trimestrial ca indicator de plan. În același timp, metoda scoate în evidență că orice eroare de calcul sau înregistrare greșită se poate depista cu ușurință, demonstrînd că numai o strictă repartizare a cheltuielilor pe comenzi interne face din această metodă un mijloc util și eficient în determinarea producției nete pe produs.

În acest sens, metoda a permis depistarea unor produse nerentabile sau mai puțin rentabile, repartizarea necorespunzătoare a unor cheltuieli pe produse, determinînd luarea unor măsuri de creștere a eficienței economice

prin: reproiectarea și schimbarea tehnologiilor de fabricație la unele produse, asimilarea de produse pentru reducerea importurilor sau a cooperărilor neeconomicoase. În acest mod aplicînd în practică principiul autogestunii și autoconducerii în fiecare secție de producție, producția netă a crescut an de an, ajungînd în 1981 la 45% pe total.

Din cele prezentate reiese, că determinarea producției nete pe produs crează o imagine completă, de ansamblu, asupra tuturor elementelor de cheltuieli din structura producției, dînd posibilitate de optimizare a celor neeconomicoase. Totodată, metoda scoate în evidență acele surse care determină creșterea valorii producției nete pe unitate de produs în special a ponderii beneficiului și a retribuției, purtători ai valorii nou create.

Calculul producției nete folosind metoda pe comenzi la cele 4 tipuri de electropalane duce la concluzia că este absolut necesar a se acorda toată atenția acestui indicator din momentul planificării producției pînă la optimizarea pe fiecare produs, pentru a se evita unele neconcordanțe în repartizarea și evidențierea elementelor de cheltuieli pe comenzi. Astfel, la cele 4 comenzi menționate, semifabricatele, S.D.V.-urile și cheltuielile generale nu sînt evidențiate și repartizate proporțional cu valoarea de întrebuițare a produsului, fapt ce a determinat ca și ponderea producției nete să varieze la cele patru produse de la 28% la 49%.

Calculul producției nete pe produs folosind metoda pe comenzi constituie și un mijloc de informare preliminară pentru organele de conducere, care pot lua, încă de la începutul elaborării planului, anumite decizii pentru creșterea eficienței economice. Calculul a demonstrat, de pildă, că la cele patru tipuri de electropalane ponderea mare a semifabricatelor din cooperare pe fiecare produs duce la o limitare a creșterii producției nete, dar în același timp crează și premisele unor opțiuni pentru asimilări de piese și subansamble executate în secțiile proprii care măresc nemijlocit valoarea nou creată. Totodată, structura prețului și elementelor producției nete la cele patru tipuri de electropalane sugerează că principala cale pentru mărirea valorii nou create este creșterea valorii de întrebuițare, a parametrelor tehnico-economice prin mărirea gradului de automatizare, mecanizare și fiabilitate. Cunoscînd elementele producției nete pe produs, există posibilitatea fundamentării planurilor de producție și optimizării producției fizice în concordanță cu interesele proprii ale întreprinderii cît și ale economiei naționale.

Cu toate că actualul sistem de calculație al producției nete, avînd la bază metoda pe comenzi nu poate indica decît orientativ anumite elemente de cheltuieli pe unitatea de produs, el permite totuși ca valoarea nou creată să fie calculată și cunoscută, devenind un indicator de bază pentru aprecierea colectivului de muncă în ceea ce privește cantitatea și calitatea muncii în condițiile aplicării noului mecanism economico-financiar în unitățile economice.

● Vasile NISTOR
Ploiești

Perfecționarea normării muncii — factor important al creșterii productivității (II)

SUBLINIAM, în prima parte a articolului, că tendința de reducere a ritmului de creștere a productivității muncii este determinată, între alți factori, de utilizarea în producție a unui număr mai mare de personal muncitor. Sporul de personal pe unitatea de spor de producție crește, în general, de la o perioadă la alta. Potrivit calculului, în anii 1976—1980 se observă o accentuare a acestei tendințe față de fiecare din perioadele anterioare. Menționăm că într-o serie de țări dezvoltate — care realizează un ritm inferior de creștere a productivității față de România — nu se observă o asemenea tendință de amplificare a sporului consumului de muncă pe unitatea de spor de producție. Tendința creșterii sporului consumului de muncă pe unitatea de spor de producție relevă, odată mai mult, imperativul valorificării mai bune a potențialului material și uman al țării, al intensificării creșterii productivității muncii. Să menționăm și faptul că o asemenea tendință de creștere a sporului consumului de muncă pe unitatea de spor de producție afectează eforturile care se fac în țara noastră pentru reducerea decalajelor de productivitate a muncii față de țările dezvoltate.

Tendințe și efecte

ÎN EFORTUL de explicare a factorilor care generează tendința de care aminteam, inclusiv a decalajului dintre creșterea productivității și înzestrarea tehnică a muncii, de deslușire — pe această bază — a rolului normelor de muncă, se cer subliniate câteva din cele mai importante caracteristici ale creșterii productivității muncii în perioada 1950—1980;

a) sporirea în ritm rapid a productivității muncii s-a realizat prin obținerea de economii relative de forță de muncă; dezvoltarea vertiginosă a industriei, crearea de noi ramuri și întreprinderi, chiar și în condițiile promovării progresului tehnico-științific modern, a impus în mod necesar creșterea efectivelor de forță de muncă ocupate în această ramură;

b) contribuția productivității muncii la sporirea producției industriale s-a aflat permanent în „competiție” cu aportul volumului forței de muncă ocupate. Până în prezent, deși productivitatea deține pondera cea mai mare, nu se desprinde o tendință clară de creștere a aportului productivității muncii;

c) nerealizarea integrală a creșterii planificate a productivității muncii a atras după sine mobilizarea unor resurse suplimentare de forță de muncă pentru realizarea ritmurilor planificate de creștere a producției industriale, amplificându-se ocuparea forței de muncă în această ramură peste nevoile tehnologice de înzestrare tehnico-materială și aceasta în condițiile utilizării incomplete nu numai intensive, dar și extensive a înzestrării tehnice și a forței de muncă;

d) în condițiile promovării politicii de ocupare deplină a resurselor de muncă în întreaga economie, producția și productivitatea muncii în industrie au sporit nu numai pe baza forței de muncă tinere, cu un nivel mai înalt de instrucție generală și profesională, ci și prin angajarea largă a altor resurse de muncă din mediul rural și urban, inclusiv prin intensificarea în ultimii ani a ocupării femeii;

e) cu toate că productivitatea muncii este prin definiție un indicator în expresie fizică, planificarea și urmărirea productivității, inclusiv corelarea ei cu fondul de retribuție s-au efectuat permanent pe baza rezultatelor în expresie valorică; în ultimii ani au apărut decalaje între productivitatea valorică și fizică, ceea ce a și impus o reconsiderare esențială odată cu trecerea la actualul mecanism economico-financiar;

f) chiar în condițiile perfecționării prețurilor și a relațiilor de vânzare-cumpărare, acestea nu reușesc să reflecte cu fidelitate influența calității producției, a îmbunătățirii sau înrăutățirii acesteia în indicatorii valorici care stau la baza calculului productivității muncii;

g) productivitatea muncii continuă să se planifice și să se urmărească doar pe persoană fizică; această modalitate de evidențiere a productivității muncii nu reflectă însă tendințele reale care au loc în sfera utilizării forței de muncă, insuficienta folosire extensivă și intensivă a timpului personalului muncitor. Practica din țara noastră și din alte țări subliniază îndeajuns necesitatea calculării concomitente a productivității muncii în om-ore. Concepția noului mecanism economic privitoare la introducerea indicatorului „fond total de timp de muncă al întreprinderii” nu a fost transpusă încă în viață în unitățile economice.

Rezumându-ne doar la aceste caracteristici ale creșterii productivității muncii, devin explicabile nu numai decalajele la nivelul industriei, subramurilor și în unități economice — dintre productivitate și înzestrare tehnică — dar și, ceea ce ne interesează în mod deosebit, felul în care normele de muncă — instrument prin care se poate reflecta cu rigurozitate acțiunea factorilor intensivi — conduc, în cele din urmă, la accentuarea consumului de muncă vie, la o anume reducere a ritmului de creștere a productivității muncii.

Calitatea normelor de muncă

CERCETĂRILE efectuate la diverse niveluri de agregare, de la nivelul industriei, subramurilor, întreprinderilor, până la locul de muncă — bazate pe un sistem larg de indicatori — au condus la concluzia că normele de muncă, întreaga organizare a producției și muncii reprezintă un important factor „responsabil” de evoluția nesatisfăcătoare a productivității muncii, de valorificarea sub posibilități a potențialului tehnico-material și uman al producției. Neajunsurile din sfera normelor de muncă — oricât de numeroase — se manifestă în practică sub cel puțin una din următoarele trei forme: a) neconcordanțe între mărimea normei de muncă și potențialul productiv tehnico-material și uman; b) neconcordanțe între momentul însușirii condițiilor tehnico-materiale și umane și momentul reflectării depline a acestora în normele de muncă; c) dezechilibrul dintre aplicarea principiului accesibilității normelor cu cel al progresivității acestora; mai exact, este vorba de o accesibilitate pronunțată a normelor în defavoarea progresivității, generându-se greutatea în valorificarea potențialului productiv și conducând astfel la diminuarea creșterii productivității muncii.

Deficiențele pe care le conțin normele de muncă — astfel sintetizate — nu se reflectă însă în indicele mediu de realizare a acestora: pe ansamblul industriei republicane, acest indice înregistrează în mod curent valori de 106,1% în 1979; 105,3% în 1980, foarte aproape de $\pm 5\%$, cit se consideră unanim ca reflectând norme încordate, cu o bună fundamentare științifică. După părerea noastră realitatea este însă alta.

Este știut că în condițiile treptelor superioare ale progresului tehnic, cînd posibilitățile de influențare a randamentului se deplasează de la muncitor la mașină, indicele îndeplinirii normelor tinde să ia valoarea 1,00. Departe de a se atinge și generaliza un asemenea nivel, indicele mediu de îndeplinire a normelor înregistrează valori foarte apropiate, cum am văzut, de 1,05—1,06%. Or, în ramura energie electrică și termică — cu cel mai înalt grad de înzestrare cu fonduri fixe — ar trebui să se înregistreze cel mai scăzut indice de îndeplinire a normelor. Aici se observă însă indicele cel mai înalt din întreaga industrie republicană (111,4%), în timp ce în confecții, cu înzestrarea tehnică cea mai scăzută, deși acest indice ar trebui să atingă depășirile cele mai mari, el este în realitate cel mai scăzut (99—100%). Mai mult, comparativ cu alte țări socialiste care au o înzestrare cu fonduri fixe mai mare decât România

Indicele îndeplinirii normelor în industria noastră înregistrează valori mai mici ca în aceste țări. În plus, dacă în țara noastră proporția normelor cu fundamentare tehnică în 1979 era de 56%, mai mică decât în alte țări (Bulgaria 67%, Cehoslovacia 82% și U.R.S.S. 83%), indicele îndeplinirii normelor în industria României înregistrează cele mai mici valori (105,8% în raport

Tabelul nr. 3

Principali indicatori ai aprecierii calității normelor în 1989

R a m u r a	% mediu de îndeplinire a normelor	Dispersia (D)	Abaterea medie pătratică (P)	Coefficientul de variație (Cv)
Celuloză și hirtie	106,0	95,19	9,76	9,20
Chimie	107,6	122,30	11,06	10,27
Exploatarea și prelucrarea lemnului	106,7	127,72	11,30	10,59
Alimentară	102,9	125,50	11,20	10,83
Pielărie, blănărie, încălțăminte	103,8	204,66	14,31	13,78
Metalurgie feroasă	105,4	212,97	14,59	13,84
Extracția minereurilor nemetalifere	105,9	224,08	14,97	14,13
Poligrafie	108,4	334,42	18,29	16,66
Confecții	98,6	306,23	17,50	17,74
Combustibil	106,5	416,99	20,42	19,17
Alte ramuri	103,7	109,22	10,45	10,00

cu țările comparate : R. D. Germană 117%, U.R.S.S. 120%, Bulgaria 129% și Polonia 140%.

Caracterul aparent încordat al normelor rezultă și din cercetarea altor trei indicatori : dispersia (D)*, abaterea medie pătratică (P)** și coeficientul de variație (Cv)*** care dezvăluie o imagine mult diferită față de indicele mediu de îndeplinire a normelor (tabelul nr. 3).

Dacă indicele mediu de îndeplinire a normelor arată că în energie electrică și termică calitatea normelor este mai slabă (111,4%) decât în confecții (93,6%), în chimie mai slabă (107,6%) decât în combustibil (106,5%), cei trei indicatori analizați arată dimpotrivă că cele mai bune norme se află în ramurile în care aceștia iau cele mai mici valori (celuloză-hirtie, chimie, exploatarea și prelucrarea lemnului, alimentară ș.a.), în timp ce normele cele mai slabe se află în ramurile în care ei înregistrează valorile cele mai mari (combustibil, confecții, poligrafie).

Cercetarea dispersiei muncitorilor pe nivele de îndeplinire a normelor arată că în industria republicană, în 1980, se aflau sub normă 23,7% muncitori, însă cei care le depășeau între 105 și 109,9% reprezentau 18,9%, între 110 și 119,9% peste 18% și, în fine, 12,1% îndeplineau normele în proporție de 120% și peste. Analiza mai detaliată a repartizării muncitorilor pe nivelul de îndeplinire a normelor arată că, în cazul unor întreprinderi unde s-au făcut studii, ea include depășiri de norme peste orice așteptări (vezi și tabelul nr. 4).

Datele ilustrează mai ales faptul că se pot realiza depășiri considerabile ale normelor de muncă și aceasta în condițiile în care gradul de utilizare a timpului de lucru prezintă, deseori, proporții extrem de scăzute. Acest tablou — confirmat și prin fotografierea zilei de lucru a unor muncitori și din alte întreprinderi — demonstrează calitatea relativ slabă a normelor, din moment ce ele pot fi depășite în proporții atât de mari, iar timpul de lucru se utilizează cu totul incomplet, în proporții foarte scăzute.

*) Dispersia (D) se calculează după formula $\frac{\sum(x - \bar{x})^2 \cdot f}{\sum f}$ și exprimă

împreștirile maxime a nivelurilor de îndeplinire a normelor.

**) Abaterea medie pătratică (P) se calculează ca rădăcina pătrată din dispersie (\sqrt{D}) semnificând accentuarea abaterilor mari de îndeplinire a normelor.

***) Coeficientul de variație (C.V.) se calculează după formula

$\frac{\sqrt{D}}{\bar{x}} \cdot 100$, semnificând mărimea abaterilor față de media îndeplinirii normelor (\bar{x}) exprimată în procente.

În condițiile arătate, calitatea nesatisfăcătoare a normelor se oglindește sintetic și din alte analize. Astfel, corelația dintre indicii realizării normelor de muncă (In) și îndeplinirea planului productivității muncii (Iw) este adeseori încălzată (In-Iw). Mai departe indicii îndeplinirii normelor sint devansați de indicii de realizare a retribuției. În fine, din acestea rezultă și nerespectarea celei de a treia corelații : realizarea retribuției depășește realizarea productivității muncii, ceea ce are ca efect, în numeroase cazuri, o creștere a costului retribuției pe unitatea de produs.

Dacă normele de muncă analizate se prezintă la nivelul menționat, să urmărim care sint cauzele pentru care fenomenele negative descrise nu se reflectă, pe deplin, în indicele mediu de îndeplinire a normelor. Prima și cea mai importantă explicație constă în faptul că timpul efectiv lucrat nu este evidențiat în mod real ; potrivit analizelor și corectărilor făcute, pe lângă timpul efectiv lucrat se pontează ca timp „efectiv“ lucrat cea mai mare parte a timpului pierdut.

În măsura în care pierderile de timp s-ar evidenția integral numitorul indicelui de îndeplinire a normelor — timpul efectiv lucrat — s-ar micșora, astfel încât acest indice ar căpăta o valoare mai mare decât cea actuală, reflectând mai bine adevărata calitate a normelor, rezervele reale de intensificare a creșterii productivității muncii. În al doilea rând, depășirile mari de norme — care reflectă calitatea reală a normelor — se estompează în mare măsură în indicele mediu de îndeplinire a acestora datorită proporțiilor mișcării — fluctuației forței de muncă, neajunsurilor legate de integrarea tinerilor în muncă etc. În al treilea rând, aplicarea acordului global conduce deseori la atribuirea aceluiași procent de îndeplinire a normelor pentru toți membrii formației de lucru, concomitent cu practica depășirii lor în limite care să nu atragă după sine o revizuire prea timpurie. În fine, stimulentele materiale nu sint legate de economisirea timpului, interesul muncitorilor fiind satisfăcut mai bine cu cât norma de timp include rezerve de timp, de creștere a productivității muncii.

Tabelul nr. 4

Variația indicelui mediu de îndeplinire a normelor și gradului de folosire a timpului de lucru la „Tehnofrig“ Cluj-Napoca (1980)

Număr de muncitori înregistrați	Ore efectiv lucrate pe muncitor	Ore normă pe muncitor	Gradul de utilizare a timpului de lucru %	Nivelul de îndeplinire a normelor %
10	91,7	19,5	47,6	sub 30
4	118,7	40,2	58,2	31— 40
14	153,7	78,8	75,3	41— 50
27	131,0	76,7	64,2	51— 60
68	143,3	100,5	70,2	61— 70
9	187,9	122,9	92,1	71— 80
169	193,9	219,4	95,0	110—120
36	194,9	252,2	95,5	121—130
541	186,7	251,1	91,5	131—140
299	193,4	290,9	94,8	141—150
120	199,8	312,4	97,9	151—160
89	187,1	301,4	91,9	161—170
43	176,7	310,4	86,6	171—180
25	168,1	306,2	82,0	181—190
19	197,3	374,6	95,7	191—200
19	177,9	367,5	87,2	201—210
10	131,6	283,5	64,5	211—220
4	117,0	260,5	57,3	221—230
7	159,7	374,0	78,3	231—240
8	153,0	373,4	75,0	241—250
2	256,0	670,5	125,5	251—300
6	33,2	117,8	16,3	301—400
1 259	184,1	256,0	90,2	139,0

Ținând seama de exigențele pe care le implică creșterea productivității muncii în etapa actuală, considerăm necesar ca, o dată cu ridicarea nivelului de înzestrare tehnică a muncii, să se acționeze cu fermitate în direcția perfecționării organizării și normării muncii. Decalajele de productivitate dintre industria României și cea a altor țări au la bază nu numai diferențe de înzestrare tehnică și tehnologică, ci și diferențe de organizare, de folosire a capacităților de producție, a forței de muncă. Rezervele apreciable care există în aceste privințe se cer deplin valorificate în vederea intensificării creșterii productivității.

**dr. Gheorghe RABOACA
dr. Ioan BRATU**

Produse competitive, de înaltă calitate,

ale industriei noastre

CHIMIA ROMÂNEASCĂ LA TÎRGUL INTERNAȚIONAL BUCUREȘTI — 1982

CEA DE-A 8-A EDIȚIE a Tîrgului Internațional București a constituit o importantă manifestare a capacității și forței creatoare a poporului nostru, a dinamismului industriei naționale, angajată puternic pe calea modernizării, ridicării calității și competitivității produselor, a ilustrat participarea României la diviziunea internațională a muncii, la promovarea colaborării economice reciproc avantajoase cu toate statele, la întărirea păcii în lume.

Inchiderea tîrgului ne prilejuiește o privire de ansamblu asupra participării sectorului nostru. Firmele românești cu profil de chimie au expus, ca de obicei, într-un pavilion specializat, etalînd produse ale unui număr de 100 întreprinderi de profil, elocvente pentru potențialul actual de producție și export al acestei ramuri de bază a industriei noastre.

Grafice și imagini au ilustrat amploarea dezvoltării chimiei românești în anii socialismului, mai cu seamă în perioada care a trecut de la Congresul al IX-lea al partidului, ca urmare a aplicării indicațiilor date de tovarășul Nicolae Ceaușescu.

Semnificativ este faptul că ponderea substanțială pe care o deține industria chimică în totalul producției industriale a țării — actualmente circa 11% — este prevăzută să crească pînă la sfîrșitul cincinalului la 12,9%. Pînă în 1985 vor fi puse în funcțiune peste 400 de instalații industriale, producția marfă urmînd să fie mai mare cu 46%, iar cea netă cu 100,8% față de nivelul din 1980.

Toate acestea vor permite ca exportul nostru de produse chimice, care a



crescut de 13 ori în ultimele trei cincinale, să înregistreze noi și însemnate sporuri, în special în direcția diversificării nomenclatorului și a creșterii ponderii produselor înalt prelucrate, cu precădere în domeniul chimiei de mic tonaj și al sintezei fine.

Exportate în peste 110 țări ale lumii, produsele chimice românești au obținut în ultimii ani peste 50 de medalii de aur la prestigioase manifestări internaționale. În acest an participăm cu produsele noastre chimice la peste 30 de tîrguri și expoziții. Subliniem că la tîrgul INCHEBA '82 — Bratislava și la expoziția CHIMIA '82 — Moscova, pavilioanelor chimiei românești în ansamblu li s-au decernat diplome de onoare pentru calitatea prezentării.

Prima secțiune a pavilionului chimiei la TIB '82 a fost rezervată cercetării științifice și ingineriei tehnologice. Desfășurată sub îndrumarea tovarășei academician doctor inginer Elena Ceaușescu, activitatea de cercetare științifică s-a dovedit hotărîtoare pentru dezvoltarea în ritm înalt a acestei ramuri industriale de vîrf. Semnificativ în acest sens este faptul că peste 95% din cele 570 de capacități de producție puse în funcțiune în cincinalul 1976—1980 au la bază tehnologii elaborate de unitățile Institutului central de chimie.

Orientată către elaborarea de noi tehnologii și modernizarea celor existente, astfel încît să se asigure o valorificare superioară a materiilor prime, realizarea unor consumuri minime de materiale și energie, precum și obținerea unor produse de înaltă calitate, activitatea unităților Institutului central de chimie s-a materializat, în anul trecut, în încheierea cercetărilor pentru aproape 1 800 de teme, realizîndu-se tehnologii pentru circa 300 de produse noi și modernizate.

În standurile pavilionului, sugestive machete au prezentat fluxurile tehnologice ale unor însemnate produse chimice brevetate în ultimul timp: hidroxilenceluloza, fungicidul Onefung, metionina, coloranții de dispersie azoici, emulgatori pentru produse fitofarmaceutice, amine, fosfatul dicalcic furajer, fibre celulozice etc.

Produsele noastre chimice, prezentate la TIB '82 sub egida întreprinderilor de comerț exterior CHIMIMPORT-



EXPORT, DANUBIANA, PETROL-EXPORTIMPORT, se înscriu în cerințele pieții actuale, la parametrii solicitați de comerțul internațional cu produse chimice — în care, după cum se știe, a existat și există în continuare o acerbă concurență.

Specialiștilor, oamenilor de afaceri de peste hotare ce au vizitat standurile pavilionului chimiei li s-a oferit prilejul unor constatări interesante în legătură cu diversificarea producției, îmbunătățirea calității și înnoirea produselor ceea ce contribuie la creșterea competitivității lor.

La standul destinat chimiei anorganice au fost expuse noi sortimente de produse sodice și clorosodice, silicați, sulfatați de aluminiu, oxizi și săruri de magneziu și bariu, bine apreciate pe piața externă. În vitrine s-au aflat, de asemenea, numeroase produse ale chimiei organice, dintre care acizi și solvenți, solicitate la export.

Petrochimia, a cărei sarcină prioritară este creșterea gradului de prelucrare a șteiului și gazului melan, a fost larg reprezentată. S-a etalat o gamă diversificată de benzine, motorine, parafine, diverse uleiuri, printre care cele destinate noului autoturism OLTCIT. Au fost expuse principalele sortimente petrochimice de bază, printre care: dimetiltereftalat, plastifianți, produse macromoleculare ca polistiren, poliethilenă de mică și mare densitate, clorură de polivinil, diferite sortimente de cauciuc sintetic CAROM-butadien-stirenice și poliizoprenic, terpolimeri.

Bogat reprezentate la TIB '82 au fost și sectoarele de prelucrare a cauciucului și materialelor plastice. Creșterea de peste două ori a producției de cauciuc sintetic în intervalul 1980—1985 permite sporirea considerabilă a producției de articole prelucrate. Astfel, în industria de anvelope, producția acestui an este prevăzută să fie de 6,7 milioane bucăți, față de anul 1981, cînd s-au obținut 5,2 milioane bucăți. Au fost etalate anvelope radiale de diverse tipodimensiuni pentru autoturisme, troleibuze, autobuze, tractoare și alte mașini agricole.

La TIB '82 au fost expuse sute de repere, ale industriei de articole tehnice din cauciuc, mult solicitate, dintre care amintim îndeosebi cele destinate producției de autoturisme (în imagine reperele din cauciuc și mase plastice destinate autoturismelor DACIA). Acest stand la TIB '82 a fost, dealtfel, reprezentativ pentru modul cum industria chimică sprijină cu articole tehnice din cauciuc diverse ramuri industriale, agricultura, sectorul bunurilor de consum.

Față de 1980, în 1985 se prevede creșterea producției de articole prelucrate din materiale plastice în proporție de 201,5%, dezvoltare ce s-a oglindit în gama largă de exponate din acest domeniu. Au fost prezentate produse realizate din diferite materiale plastice destinate uzului industrial și altor domenii ale economiei naționale, precum și uzului populației.

Un stand cu produse ale industriei metalurgice neferoase a înfățișat realizările din domeniul fabricării aluminului, cuprului, zincului etc.

Au fost remarcate totodată produsele fotosensibile cu marca AZOMUREȘ, dintre care amintim: AZOIX — film radiologic medical, — AZOPLAN — film negativ pancromatic, GAMAGRAF — film radiografic industrial, hirtie foto color și alb-negru, film fototehnic AZOCIT (ortho și contact), film document-pancromatic AZOCOPY, peliculă cinezitiv alb-negru și color.

Agricultura solicită nu numai cantități crescînde de îngrășăminte, biostimulatori, pesticide și continuă lor îmbunătățire și diversificare, în scopul sporirii eficienței lor practice. Îngrășămintele chimice românești — uree tehnică cristalizată, uree granule, azotat de amoniu, nitrocalcar, sulfat de amoniu, superfosfat granulat și concentrat, îngrășăminte complexe NPK — prezentate la târg sînt competitive, fiind solicitate la export. Lărgirea ofertei este bazată pe creșterea producției de îngrășăminte chimice, care urmează să fie mai mare în 1985 față de 1980 într-o proporție de 165%, precum și pe eforturile ce se fac pentru realizarea de sortimente noi. Printre acestea se numără îngrășăminte lichide cu azot pentru agricultură, îngrășăminte pentru legume, uree cu microelemente, uree acoperită cu sulf, îngrășăminte complexe cu potasiu, nitrofosfați cu microelemente, a căror producție poate fi extinsă potrivit cerințelor beneficiarilor din țară și din străinătate.

În ceea ce privește producția de pesticide, aceasta urmează să crească în intervalul 1980—1985 în proporție de 240%, urmărindu-se fabricarea cu prioritate a erbicidelor cu eficiență sporită și remanență scăzută.

România produce aproape toate tipurile importante de fire și fibre chimice cunoscute în lume. Producția de fire și fibre sintetice și artificiale a țării noastre este prevăzută să crească în 1985 în proporție de 220% față de 1980.



La TIB '82 au fost prezentate binecunoscutele produse românești TEROM (R), MELANA (R), RELON (R), DUNATEX (R), DUNACOR într-o gamă variată: fire textile filamente, fire texturate, fire tip bumbac și lînă, fire tehnice și fire cord pentru anvelope, fire pentru covoare etc. Prin utilizarea unor efecte de filare, specialiștii din acest sector urmăresc obținerea de fire cu efecte speciale, cum sînt: firele poliesterice cu secțiune triunghiulară, firele poliamidice profilate, fibrele complexe cu miez și înveliș poliamidic etc.

Standuri deosebit de interesante ca prezentare și noutăți au fost cele cu medicamente, produse cosmetice și de parfumerie, produse chimico-casnice, coloranți, lacuri și vopsele.

În 1985, comparativ cu 1980, producția de medicamente urmează să se tripleze, cea de detergenți să crească de 3,2 ori și cea de cosmetice de 2,9 ori. Pe lângă medicamentele originale românești cu tradiție ca: GEROVITAL (R), ASLAVITAL (R), TROFOPAR (R), ULCOSILVANIL (R), BOICIL FORTE (R), COVALITIN (R) au apărut nume noi de produse recent realizate industrial: APILARNIL — produs apicol biologic activ utilizat ca reconfortant, TARBEDOL — regulator al secreției digestive, PIAFEN — antialgic, ERGOCEPS — vasodilatator periferic, CORNHIDRAL — cu efect vasoregulator și analgezic.

Și în industria de cosmetice au fost etalate noutăți: gama de tratament cosmetic ACANTA, avînd la bază produse apicole biologice active care mențin echilibrul metabolic al pielii și reglează procesele de cicatrizare, GEROVITAL — cremă de masaj într-o formulă nouă, avînd în componență o serie de substanțe vegetale care previn și combat fenomenele de îmbătrînire a pielii, DERMIN — cremă de masaj anticelulitică, trusa de machiaj MIRAJ, apa de colonie SUPER FAUN,

gama pentru copii MUGUREL, pasta de dinți medicinală OSSIDENTA etc.

Chimia românească realizează în prezent o mare varietate de coloranți, lacuri, vopsele, emailuri pentru consumul intern și export. Printre exponate s-au aflat sortimente moderne de coloranți pentru vopsirea firelor și fibrelor sintetice și artificiale, coloranți speciali pentru fibrele PNA. Printre noile lacuri și vopsele se înscriu cele destinate autoturismelor OLTICIT și DACIA, lacuri electroizolante, vopsele speciale pentru sectorul de construcții etc.

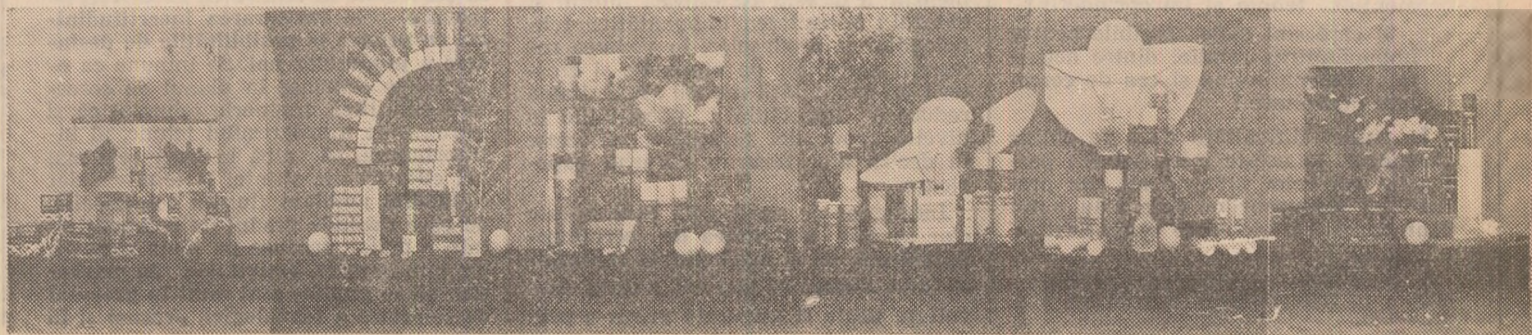
Prin numărul lor, calitatea, modul de prezentare, produsele chimice românești prezente la TIB '82 au oferit bune posibilități de perfectare a unor tranzații menite să contribuie la dezvoltarea relațiilor de comerț și cooperare internațională în acest sector de bază al economiei noastre naționale.

Astfel, corespunzător profilului țîrgului, la actuala ediție s-au semnat numeroase contracte pentru produse chimice diverse. Printre cele mai importante contracte pot fi amintite cele privind: coloranții, rășinile sintetice, solvenții, soda caustică și calcinată, pvc praf și granule, articolele prelucrate din mase plastice, îngrășămintele chimice, anvelopele, cauciucul sintetic ș.a. Parteneri — firme din: R.P. Chineză, Franța, R.F. Germania, Ghana, Grecia, India, Iran, Italia, U.R.S.S., S.U.A. etc.

Cu prilejul inaugurării țîrgului, pe parcursul vizitării pavilionului industriei chimice, secretarul general al partidului, tovarășul Nicolae Ceaușescu, a examinat cu atenție produsele expuse, le-a apreciat în mod deosebit caracteristicile și nivelul calitativ și a indicat să se ia toate măsurile necesare dezvoltării în ritmurile prevăzute a sectoarelor de medicamente, cosmetice, detergenți, chimizarea gazelor, pentru valorificarea superioară a materiilor prime. Aceste indicații constituie pentru noi, cei ce lucrăm în industria chimică, un program concret de acțiune pentru progresul acestei ramuri moderne, pentru diversificarea și creșterea competitivității ofertei sale de export.

Iustin ROGOZ

adjunct al ministrului industriei chimice



„Realizarea exporturilor presupune o preocupare continuă pentru ridicarea calității și a nivelului tehnic al producției, pentru a răspunde solicitărilor clienților și a fi competitivi pe piața internațională.”

NICOLAE CEAUȘESCU

(Din Cuvîntarea la Plenara C.C. ul P.C.R. din 7-8 octombrie 1982)

Innoirea și modernizarea produselor — orientate după cerințele pieței

Aspecte organizatorice ale relației între activitatea de inovare și cea de studiere a pieței, la nivelul întreprinderilor industriale

NU DE MULT au fost publicate în „Revista economică” *) rezultatele unei investigații efectuate în 6 întreprinderi constructoare de mașini din Brașov, în legătură cu obstacolele de natură psiho-socială ce apar în calea afirmării noutăților tehnice și organizatorice în unitățile industriale. Din analiza opiniilor celor 50 de persoane intervievate a reieșit necesitatea unor modificări în optica unor cadre de conducere în ce privește promovarea și stimularea activității inventatorilor, a tuturor proceselor creatoare.

Un alt aspect care a făcut obiectul aceleiași investigații l-a constituit relația dintre funcțiunea comercială și cea de cercetare-dezvoltare a întreprinderilor industriale. Am urmărit să surprindem în ce măsură creația tehnică din unitățile productive este orientată către rezolvarea unor cerințe ale pieței (ale mediului extern al întreprinderii), știut fiind că reușita inovărilor tehnologice este strîns legată de succesul pe piață.

Problema prezintă o importanță deosebită în lumina obiectivelor actualului cincinal privind realizarea unei noi calități, a unei eficiențe superioare, dezvoltare intensă a exporturilor. Gradul, calitatea și rezultatele preocupării în acest domeniu depind într-o măsură decisivă de o organizare care să o stimuleze și direcționeze în mod adecvat.

DESIGUR, am pornit de la ideea că orice inovare tehnică și tehnologică are în vedere creșterea rentabilității activităților desfășurate (aplicarea legii economiei de timp) care pină la urmă, direct sau indirect, poate contribui și la realizarea scopurilor comerciale propuse, la sporirea eficacității și competitivității pe piața externă. Am dorit, însă, să găsim răspunsuri convingătoare la următoarele întrebări :

1) ideea unui produs nou, a unor modernizări ale produselor existente a izvorit mai mult din activitatea de marketing, sau din cea a compartimentului cu atribuții de cercetare științifică, inginerie tehnologică și introducere a progresului tehnic din întreprindere ?

2) au existat situații de inovări reieșite ca necesare în urma studiilor de marketing și propuse compartimentului tehnic al întreprinderii ?

3) care sînt căile posibile pentru îmbunătățirea relației dintre activitatea de marketing și cea de cercetare-dezvoltare ?

În ciuda dificultății de a se obține răspunsuri la aceste întrebări din partea tuturor celor intervieuvați, din prelucrarea răspunsurilor date s-au putut contura unele elemente semnificative.

*) „Posibilități de amplificare a creației tehnice în întreprinderile industriale”, R.E. nr. 35/1982.

manentă colaborare între aceste activități, printr-un sistem de transmitere reciprocă a unor informații și obiective. Opiniile menționate reliefează că activitatea de marketing la nivelul întreprinderii ar trebui să aducă un aport mai mare la introducerea noului, la intensificarea procesului de inovare a produselor pentru a corespunde cerințelor progresului tehnic, cerințelor de a obține o valoare ridicată a performanțelor cu un consum minim de resurse, dar mai ales cerințelor și restricțiilor unei piețe externe puternic influențată de crizele ce au loc în economia mondială.

Considerațiile asupra relației dintre cele două activități indică existența unor dificultăți de comunicare între cei care proiectează produsele noi și cei care lucrează în activitatea de marketing. Această barieră în comunicare este confirmată de unele răspunsuri la întrebarea a doua ; 72 la sută din totalul celor chestionați nu au putut da exemple de inovări reieșite ca necesare în urma studiilor de marketing și care să fie propuse compartimentului tehnic în vederea rezolvării lor.

Din unele opinii exprimate a reieșit că persoanele care lucrează în activități de marketing nu au avut contacte cu probleme tehnologice, cu cercetări și proiectări de produse. Evident, unele contracte cu beneficiarii interni sau externi prevăd anumite modificări constructive ale produselor sau impun unele modificări tehnologice ; dar îndeplinirea acestor condiții nu înseamnă o aplicare în practică a studiilor de piață. Introducerea de inovări numai la cererea beneficiarilor reflectă întârzierile care se manifestă în unele unități industriale în asimilarea de produse noi și modernizarea celor existente, în adaptarea mai bună a producției la nevoia socială.

La întreprinderea de tractoare din Brașov, tractorul pe șenile 550 CP. de mare complexitate, nu a fost lansat în pregătire deoarece cererea era foarte mică și pregătirea costa foarte mult. La aceeași întreprindere, datorită faptului că s-a pornit de la o necesitate bine definită, noile tractoare asimilate — U 850 și U 1010 — au o cerere pe piața externă care depășește capacitatea de producție a întreprinderii.

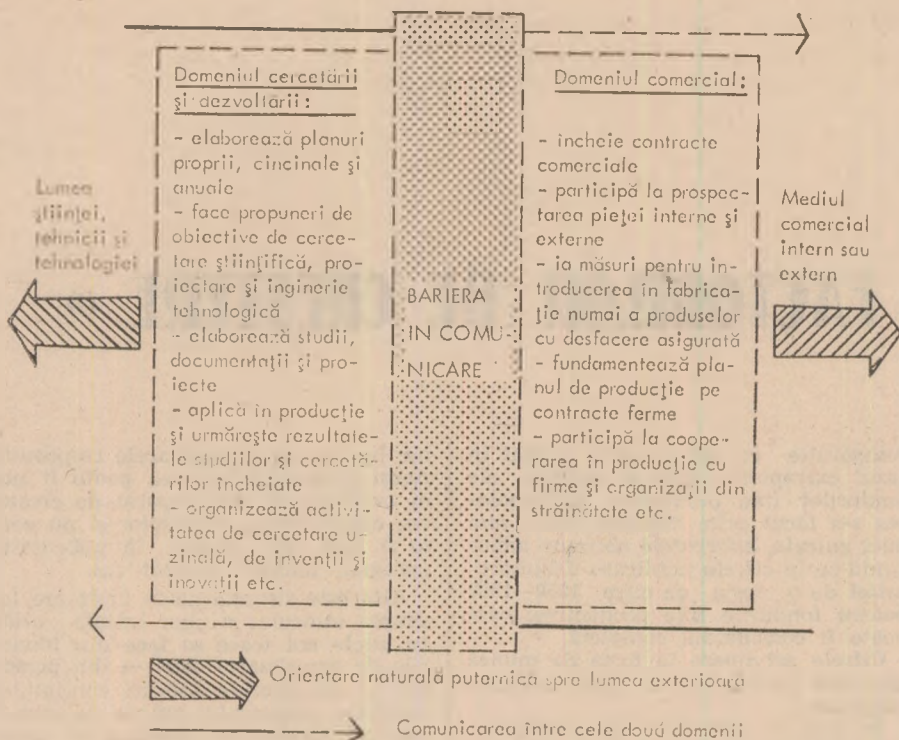
Deci, o bună cercetare de piață trebuie să contribuie la realizarea succeselor de inovare, prin înlăturarea incertitudinilor cu privire la posibilitățile de desface a produselor noi. Se impune ca obiectivele cuprinse în planul de cercetare științifică, inginerie tehnologică și introducere a progresului tehnic, al întreprinderii, să aibă la bază cele mai noi cuceriri ale științei și tehnicii, dar și mediul ambiant (lumea comercială), de care depinde gradul de competitivitate a noilor produse pe piața externă. Cu alte cuvinte, activitatea de marketing să se implice mai mult în procesul de selectare a tehnologiei, precum și în

● 32 la sută din cei incluși în eșantion au exprimat opinia că ideile pentru produse noi, pentru modernizarea și îmbunătățirea celor existente au izvorit din compartimentul de cercetare științifică, inginerie tehnologică și introducere a progresului tehnic, apreciind, totodată, că activitatea de marketing n-a avut nici o contribuție în acest sens ;

● 68 la sută din cei chestionați au acordat activității de marketing o pondere de 5—20 procente în asimilarea de produse noi și de modernizare a celor existente, considerind totodată că 10-50 la sută din idei provin din activitatea de cercetare-dezvoltare ;

● un număr însemnat de subiecți au prezentat și alte surse ale ideilor vizînd regîndirea concepției produselor : cerințele imediate și stringente de rezolvare a unor sarcini de producție ; comenziile a diferiți beneficiari interni și externi ; necesitatea îmbunătățirii tehnologiilor și produselor, în vederea reducerii costurilor de producție și creșterii productivității muncii ; necesitatea reducerii importului ; necesitățile la nivelul economiei naționale, reflectate în decizii ale forurilor ierarhice superioare.

Indiferent de proporția exactă, este clar că atît activitatea de cercetare-dezvoltare, cît și marketingul reprezintă surse majore de idei noi, a căror dezvoltare poate fi asigurată printr-o per-



(Schema preluată după Brian C. Twiss, Inovarea tehnologică, Ed. tehnică, București, 1979)

fixarea momentului oportun pentru aplicarea ei în practică.

Din schema de mai sus reiese că atribuțiile corespunzătoare celor două compartimente — cercetare-dezvoltare și comercial — creează o oarecare barieră în comunicare. Apare, totodată, evident că tot ceea ce se întreprinde în cadrul celor două domenii ale întreprinderii trebuie să aibă o orientare puternică spre lumea exterioară: spre generalizarea noilor produse-idei care să încorporeze cele mai recente cuceriri ale științei și tehnologiei avansate, respectiv spre mediul comercial intern sau extern, fără de care efectele activității de inovare ar deveni incerte. În consecință, principalii stimuli pentru elaborarea și fundamentarea strategiilor privind produsele noi și alte inovări își au originea în ideile provenite din compartimentul tehnic — sau din definirea strategiilor de marketing în politica produselor. În acest al doilea domeniu, cercetarea pieței actuale (și chiar a celei trecute), ca și previziunea asupra evoluției viitoare a fenomenelor de piață stimulează o examinare sistematică a necesităților pieței potențiale, care pot fi satisfăcute prin rezultatele creației tehnice, asigurând dezvoltarea întreprinderii într-o direcție dorită, pregătirea ei pentru o nouă tehnologie de fabricație. În acest sens este necesară orientarea cercetării atât spre lumea științei și tehnologiei, cât și spre cerințele pieței — cerință care poate fi rezolvată prin diminuarea barierelor în comunicare, prin asigurarea transmiterii unor informații reciproce corespunzătoare și prin mai multă înțelegere de ambele părți a problemelor specifice fiecăruia din cele două compartimente.

În cadrul acestei relații pot apare situații când tehnologii și proiectanții din compartimentul tehnic apreciază ca fiind oportune unele inovări tehnice și tehnologice pentru piață, dar nu reușesc să-i convingă despre această necesitate pe cei din colectivul de marketing, care le pot respinge propunerile dacă nu sînt însoțite de probe suficien-

te sau nu corespund strategiilor de marketing pe termen scurt. În mod similar cercetătorii, proiectanții de produse noi pot respinge idei provenite din activitatea de studiere a pieței, dacă obiectivele tehnice pe care le vizează nu sînt argumentate în mod corespunzător. Cu toate că astfel de reacții nu sînt excluse, important este să fie stabilit un sistem de colaborare capabil să ofere premise ca tot ce se creează în compartimentul tehnic să aibă și certitudinea unei valorificări comerciale maxime. Altfel spus, să existe o întrepătrundere între cunoștințele științifice, tehnologice și cele asupra necesităților pieței, începînd de la inițiatorul proiectului de produs nou (idee) pînă la realizarea practică a inovării propriu-zise.

În aceste condiții, apare necesar ca activitatea desfășurată în cadrul celor două funcțiuni ale întreprinderii să fie adaptată în mod corespunzător, astfel încît să crească nivelul de competență în probleme de comerț exterior și cel de competență tehnică, pentru a asigura orientarea din timp a producției potrivit cerințelor pieței externe.

Din preluarea răspunsurilor la în-

trebarea privind căile posibile de îmbunătățire a relației dintre cele două funcțiuni ale întreprinderii au reieșit următoarele propuneri:

- în cadrul serviciului de desfacere al întreprinderilor cu producție pentru export să se constituie un subcolectiv care să desfășoare o activitate concretă (nu numai de evidență și execuție) de studiere a pieței — iar acolo unde nu se poate constitui un astfel de grup, să se asigure măcar legătura permanentă cu activitatea compartimentului tehnic;

- perfecționarea pregătirii cadrelor din cele două compartimente să cuprindă și probleme de marketing;

- unii lucrători din activitatea de cercetare științifică și inginerie tehnologică să participe și la studierea pieței externe;

- selecționarea cadrelor ce urmează să lucreze în activități de marketing să fie efectuată din rîndul celor care cunosc bine procesele tehnologice și posibilitățile întreprinderii;

- cei care efectuează deplasări și vizite de documentare în străinătate să urmărească și, la întoarcere, să informeze asupra unor probleme ce prezintă interes pentru orientarea activității de creație tehnică din întreprindere;

- oficiile de informare documentară să li se asigure condiții și să li se accentueze obligația de a pune la dispoziția întreprinderilor din ramurile respective cât mai multe și mai relevante informații privind nivelul tehnic și trendul pe piața externă pentru categorii de produse ce corespund profilului acestora, iar în întreprinderi, aceste informații să nu rămînă blocate la conducere sau în alt birou, ci să circule în rîndurile specialiștilor și ale lucrătorilor cu atribuții de marketing.

S-a formulat și opinia că ar fi mai avantajos ca nucleul de cadre care desfășoară efectiv activitatea de marketing să fie subordonat compartimentului tehnic al întreprinderii; aceasta ar facilita promovarea progresului tehnic în concordanță cu cerințele pieței interne și externe, ar îmbogăți conținutul raporturilor cu celelalte compartimente (pregătirea fabricației, producție, desfacere etc.) ale întreprinderii și ar accentua răspunerile în ce privește exportul produselor proprii.

Cristea IONIȚĂ

Școala interjudețeană de partid Brașov

Sistemul de decizie pentru marketing

INTR-UN STUDIU teoretic asupra sistemului de decizie pentru marketing (S.D.M.), prof. Claude Martin, de la Universitatea de științe sociale din Grenoble (Franța), subliniază că decizia comercială trebuie să satisfacă întotdeauna un ansamblu de condiții minime care rezultă deopotrivă din mediul intern al întreprinderii (ierarhie, resurse, obiective) și din unele aspecte ale mediului extern al acestuia (comportarea clienților, activitatea concurenței, capacitatea aparatului de distribuție, diverse reglementări). Între resursele mediului intern se disting cele comerciale, tehnice și financiare; resursele comerciale se referă la personal (număr, calificare, competențe), metode (organizare și conducere) și tehnologia de vânzare, de informare și de comunicare.

Autorul identifică trei funcțiuni ale S.D.M.: strategia comercială (nivelul superior al sistemului — decizii pe termen lung și cu caracter general, avînd importante implicații financiare prin definirea volumului și naturii resurselor necesare pentru îndeplinirea programului; în această categorie intră și deciziile referitoare la alegerea tehnologiei, la inovare, la diversificarea produselor), „pilotarea” comercială (ansamblu de decizii interdependente privind produsul oferit, prețul, distribuția, promovarea — orientate spre utilizarea cât mai eficace a resurselor) și reglarea comercială (nivelul inferior al S.D.M. — decizii cu scadență foarte scurtă și cu caracter ireversibil, pe de o parte pentru pregătirea sarcinilor comerciale, administrative, tehnice care să permită realizarea performanțelor stabilite la nivelul de „pilotare”, iar pe de altă parte pentru urmărirea corespundenței rezultatelor obținute cu aceste performanțe sau măcar cu anumite limite de toleranță fixate în prealabil).

UN CALCUL AL FACTORILOR DE CREȘTERE (1)

ÎN CELE CE URMEAZĂ ne propunem să determinăm, pentru perioada 1950—1980, contribuția fondurilor fixe, a forței de muncă și a progresului tehnic la crearea venitului național, indicatorul cel mai sintetic al rezultatelor activității productive din economie. Sint necesare în prealabil câteva observații asupra acestor indicatori și asupra cifrelor utilizate pentru exprimarea lor.

În ceea ce privește în primul rând venitul național s-a făcut abstracție de deosebirea dintre venitul național creat și venitul național utilizat, lucru admisibil atît timp cît el este luat ca variabilă rezultativă. Atunci cînd venitul național este luat în calcul ca rezultat al acțiunii altor factori, el poate și trebuie privit doar în calitate de venit național creat. Atunci cînd venitul național este considerat și ca factor al creșterii — de pildă prin raportarea acesteia la porțiunea de venit național destinat acumulării — va deveni bineînțeles obligatorie luarea în calcul a venitului național utilizat. Pentru scopul pe care ni l-am propus vor fi deci utilizate datele din Anuarele Statistice fără modificări sau adăugiri.

La crearea venitului național participă, după cum se știe, fondurile fixe din producția materială, la care se adaugă unele ramuri prestatoare de servicii. Anuarele statistice publică date complete cu privire la fondurile fixe pe economia națională. În ceea ce privește fondurile fixe din ramurile productive, anuarele conțin cifre complete numai pînă în anul 1970. Începînd din acest an, datele publicate nu mai conțin totalitatea ramurilor creatoare de venit național. Cifrele privitoare la totalul fondurilor fixe productive pe anii 1971—1980 trebuiau deci completate prin extrapolare. Și anume nu au fost extrapolate cifrele privind totalul fondurilor fixe productive și cifrele care reprezintă diferențele nepublicate. Întrucît aceste diferențe reprezintă ponderi mici în fondurile fixe productive și în totalul fondurilor fixe ale anilor anteriori (3,7—5,2 la sută din fondurile fixe productive 1960—1970 și 2—3,3 la sută din totalul fondurilor fixe 1960—1970), riscul unor erori semnificative a fost redus la extrem în

comparație cu cel ce ar fi existat în cazul extrapolării cifrelor globale ale fondurilor fixe productive. Extrapolarea s-a făcut prin metoda celor mai mici pătrate, diferențele obținute adăugîndu-se la cifrele publicate. Dispuneți astfel de o serie de cifre 1950—1980 pentru fondurile fixe productive, care poate fi considerată completă.

Cifrele privitoare la forța de muncă sînt cele pe care ni le oferă anuarele statistice.

În ceea ce privește progresul tehnic, este necesară, în primul rînd, determinarea conținutului acestei noțiuni, asupra căreia există, după cum se știe, multe discuții în literatura de specialitate. Noțiunea de progres tehnic o vom utiliza aici în sensul de progres tehnic independent de modificările cantitative ale celorlalți factori, cuprînzînd orice modificare calitativă care intervine în procesele de producție, de repartiție, de schimb, de circulație, de stocare și comunicare de informații și care contribuie într-un fel oarecare la sporirea venitului național.

Noțiunea de progres tehnic pe care o avem în vedere în cele ce urmează este foarte bine ilustrată prin următorul exemplu, citat de noi într-o lucrare anterioară. O investiție de un milion de dolari constanți concretizată în mijloace de producție va avea în 1970 efecte economice cu mult mai mari decît o investiție de aceeași mărime făcută în 1920. Efectul economic mai mare pe care îl dau utilajele și muncitorii anului 1970 este rezultatul progresului tehnic, valoarea investițiilor fiind în cele două cazuri aceeași¹⁾. În noțiunea de progres tehnic intră deci, în primul rînd, modificările calitative ale mijloacelor de producție. Dar aici se pune de la început problema foarte importantă a exprimării acestor modificări calitative. În mod practic ridicarea nivelului tehnic al mijloacelor de producție nu poate fi izolată de sporurile lor cantitative. O sumă de bani investită pentru instalarea de fonduri fixe exprimă atît sporurile lor cantitative cît și ridicarea nivelului lor tehnic calitativ. Aceste două aspecte nu pot fi izolate unul de altul. De aceea, acolo unde are loc o lărgire cantitativă a aparatului de producție, valoarea sporită a fondurilor exprimă atît sporurile cantitative cît și progresul teh-

nic încorporat în mijloacele respective. Acest progres tehnic nu poate fi pus în evidență în mod separat de creșterea cantitativă a fondurilor și nu poate fi luat în seamă în indicatorul „progres tehnic” utilizat aci.

Alta este situația acolo unde are loc simpla înlocuire a unor utilaje uzate cu altele noi (care se face din fondurile de amortizare). Aici — din principiu — nu intervin sporuri cantitative. Expresia progresului tehnic pe care îl cuprînd instalațiile introduse în acest fel nu este tulburată de nici un fel de modificări cantitative. Acest progres tehnic este independent de investițiile făcute din fondul de acumulare în scopul lărgirii aparatului de producție. Fiind deci independent de modificările cantitative și putînd fi exprimat independent de aceste modificări, el intră în indicatorul nostru de „progres tehnic”.

Indicatorul progresului tehnic pe care îl utilizăm cuprinde deci, în primul rînd, nivelul tehnic mai ridicat al mijloacelor de producție instalate în cadrul reînnoirii mijloacelor fixe din fondul de amortizare, progresul tehnic încorporat în mijloacele de producție instalate în cadrul lărgirii aparatului de producție fiind cuprins în indicatorul fondurilor fixe împreună cu modificările cantitative ale acestora.

În noțiunea de progres tehnic mai intră apoi ridicarea calitativă a forței de muncă prin învățămînt, calificare, dobîndirea de experiență în muncă, modificări structurale după vîrstă și sex etc. (factorul „forță de muncă” fiind exprimat după cum am văzut, printr-un indicator pur cantitativ). Progresul tehnic mai cuprinde, ca o componentă importantă a sa, modificările de structură ce au loc în economia națională, în special într-o țară aflată într-un proces de dezvoltare susținută. Trecerea populației sătești la activități neagricole, în special industriale, înseamnă trecerea de la activități mai puțin productive la activități mai productive. Deși anumite modificări de structură au loc și în cadrul industriei, efectele modificării raportului dintre agricultură și ramurile neagricole se resimte în mod deosebit.

Mai intră în noțiunea de progres tehnic pe care o utilizăm apariția unor produse noi și ridicarea calității produselor, perfecționările în organizarea producției și a muncii, perfecționările

¹⁾ Vezi Lionel Stoleru, „L'équilibre et la croissance économique”, Paris 1970, p. 394

in metodele de conducere a economiei naționale, îmbunătățirea utilizării fondurilor fixe, economii de materii prime, materiale și energie și în general orice alte mijloace de creștere a rezultatelor activității productive.

Această noțiune largă de progres tehnic cu care operăm poate fi considerată deci ca referindu-se la **progresul tehnic neinvestițional**, făcând însă rezerva ca progresul tehnic asociat înlocuirilor de fonduri fixe se face și el prin investiții, dar acoperite din fondul de amortizare.

Această accepțiune asupra progresului tehnic ca factor al creșterii economice înglobează deci toate modificările de ordin calitativ care intervin în determinarea creșterii economice spre deosebire de modificările cantitative ale celorlalți doi factori principali ai creșterii: mijloacele de producție și forța de muncă. Această distincție corespunde (în mare) și deosebirii dintre factorii extensivi și cei intensivi ai creșterii economice. Vom rămâne bineînțeles conștienți de deosebirea care există între această noțiune de progres tehnic cu o sferă de cuprindere foarte largă și noțiunea de progres tehnic în sens îngust, care se referă la ridicarea nivelului tehnic propriu-zis al utilajelor, instalațiilor, mașinilor, aparatelor etc., utilizate, indiferent dacă acestea sînt instalate în cadrul lărgirilor aparatului productiv sau în cadrul înnoirilor din fondul de amortizare. Pentru a evita orice discuție în această privință, unii autori preferă termenul de „productivitate totală” termenului utilizat de noi. Considerăm că acest lucru nu este necesar dacă se are în vedere conținutul exact al noțiunii, mai ales că în felul acesta se evită alte discuții în jurul termenului propus.

În ceea ce privește exprimarea acestei noțiuni de progres tehnic cu ajutorul unui indicator care să poată fi cuantificat, care să-i poată exprima ritmul și să servească la determinarea contribuției sale la creșterea economică, este evident că un asemenea indicator calitativ de ansamblu nu ne poate fi oferit de nici un anuar statistic și că el nu poate fi obținut decît prin calcularea concomitentă a parametrilor atît cantitativi cît și calitativi ai creșterii economice. Indicatorul progresului tehnic nu poate fi calculat pornindu-se de la cauzele sale foarte variate și foarte numeroase. Este în mod unanim acceptată ideea că progresul tehnic nu poate fi calculat decît ca un reziduu într-un calcul global al factorilor creșterii economice. Eventuala descompunere a acestui reziduu pe elementele sale constitutive, ca: ridicarea nivelului tehnic al mijloacelor de producție ce înlocuiesc pe cele scoase din uz, ridi-

care calificării forței de muncă prin diferite mijloace, modificări în structura producției etc. trebuie considerată ca o problemă separată. De asemenea, izolarea progresului tehnic încorporat din motive practice în indicatorul fondurilor fixe trebuie lăsată de o parte aici.

Se știe, de asemenea, că dată fiind imposibilitatea practică de a se calcula pentru fiecare an în parte o cifră distinctă a progresului tehnic, se consideră printr-o convenție foarte apropiată de realitate că ritmul progresului tehnic este egal în toți anii. În ceea ce privește aparatul de producție — al cărui progres tehnic se înglobează în parte după cum s-a văzut mai sus în progresul tehnic independent de modificările cantitative ale fondurilor productive — acesta progresează în mod continuu din punctul de vedere al nivelului său tehnic prin apariția în fiecare an a unor noi mijloace de producție concomitent cu ieșirea din funcțiune a generației celei mai vechi de mijloace de producție, ajunsă la capătul uzurii sale fizice sau morale. Înlocuirea mijloacelor de producție uzate cu altele mai perfecționate fără modificări ale aspectelor lor cantitative — înlocuire care, după cele de mai sus, intră în noțiunea de progres tehnic pe care o avem în vedere în cele ce urmează — poate fi considerată ca făcîndu-se în ritmuri anuale egale. De asemenea, pot fi presupuse ritmuri anuale egale de progres în ceea ce privește ridicarea calitativă a forței de muncă, ridicarea calității producției, apariția de produse noi, economiile de muncă vie și trecută, perfecționările în organizare etc. Calcularea unui **ritm mediu anual** al progresului tehnic fără necesitatea stabilirii prealabile a unor valori anuale distincte ale lui corespunde deci modului obiectiv în care se desfășoară acest proces și satisface de altfel pe deplin scopul urmărit în încercarea de față.

Așa cum se procedează în mod obișnuit, am utilizat funcția de producție Cobb-Douglas, cu ajutorul căreia, pe baza seriilor statistice cunoscute ale venitului național, fondurilor fixe și forței de muncă, se stabilesc valorile coeficienților de elasticitate ai acestor factori explicativi și cele ale progresului tehnic. Stabilirea coeficienților de elasticitate s-a făcut prin regresie multiplă. Am pornit de la funcția Cobb-Douglas în forma:

$$V_t = L_t^\alpha F_t^{1-\alpha} e^{\gamma t}$$

unde V = venitul național, L = forța de muncă utilizată în producția materială, F = fondurile fixe din producția materială, e (baza logaritmulor neperimari) = progresul tehnic, α = coeficientul de elasticitate al forței de muncă $1-\alpha$

coeficientul de elasticitate al fondurilor fixe, γ = ritmul mediu anual al progresului tehnic, t = anii.

Ecuatia de mai sus o transformăm în felul următor:

$$\frac{V_t}{L_t} = \frac{L_t^\alpha F_t^{1-\alpha}}{L_t} e^{\gamma t}$$

$$\frac{V_t}{L_t} = L_t^{\alpha-1} F_t^{1-\alpha} e^{\gamma t}$$

$$\frac{V_t}{L_t} = \frac{1}{L_t^{1-\alpha}} F_t^{1-\alpha} e^{\gamma t}$$

$$\frac{V_t}{L_t} = \frac{F_t^{1-\alpha}}{L_t^{1-\alpha}} e^{\gamma t}$$

$$\frac{V_t}{L_t} = \left(\frac{F_t}{L_t} \right)^{1-\alpha} e^{\gamma t}$$

și, în logaritmi neperimari

$$\text{Log} \frac{V}{L_t} = (1-\alpha) \text{Log} \frac{F_t}{L_t} + \gamma t$$

(Se vede că în această formă funcția exprimă și dependența productivității sociale a muncii de compoziția organică a complexului productiv adică de gradul de înzestrare a muncii cu fonduri fixe și de progres tehnic).

Am calculat deci, pentru anii 1950—1980, necunoscutele $(1-\alpha)$ și γ cu ajutorul regresiei multiple dintre

$$\text{Log} \frac{V_t}{L_t} = y \text{ ca variabilă dependentă și}$$

$$\text{Log} \frac{F_t}{L_t} = x_1 \text{ și } t = x_2 \text{ ca variabile inde-}$$

pendente. S-a obținut funcția:

$$\text{Log} \frac{V_t}{L_t} = 0,216 \text{Log} \frac{F_t}{L_t} + 0,068 t$$

Aceasta înseamnă că coeficientul de elasticitate al fondurilor fixe $(1-\alpha)$ este de 0,22, iar cel al forței de muncă (α) este de 0,78. Cu alte cuvinte, o creștere cu 1% a fondurilor fixe aduce după sine o creștere cu 0,22% a venitului național, iar o creștere cu 1% a forței de muncă aduce după sine o creștere cu 0,78% a venitului național. Pe de altă parte mediul anual al progresului tehnic (γ) în perioada 1951—1980 este de 6,8%.

Pentru nevoile calculului ulterioare indicăm și ritmurile medii anuale de creștere a celorlalți factori în aceeași perioadă. Acestea sînt de 8,93% la fondurile fixe și 0,42% la forța de muncă în ramurile productive ale economiei naționale, ritmuri care rezultă din anualele statistice. Ritmul mediu anual de creștere a venitului național este de 9,45%.

prof. I. RACHMUTH
membru corespondent al Academiei R.S.R.

Conceptul de „efort propriu“ în teoria relațiilor economice internaționale (II)

6 Așezînd astfel datele problemei, putem spune că **fenomenele** obiective în baza cărora am afirmat primordialitatea cauzală a „efortului propriu“ sînt cele care trebuie să ne arate și în ce anume constă acesta.

Despre ce este vorba ?

Analiza lui Arghiri Emmanuel a pus în evidență ⁸⁾ faptul că raporturile de prețuri pe plan internațional nu depind atît de existența unei rentabilități intrinsece a unui anumit produs sau a unei anumite activități economice, care ar face ca produsele primare să fie prin ele însele nerentabile, iar produsele manufacturate rentabile, ci de condițiile spațiului economic național. Adică, aceste raporturi depind mai puțin de **ce anume produse** sînt exportate, ci mai curînd de **care țară** exportă produsele respective, și aceasta pentru că o anumită categorie de țări schimbă întotdeauna mai puțină muncă proprie pentru mai multă muncă străină, și aceasta indiferent de ce ar întreprinde și ce ar exporta *).

Este cea mai tipică expresie a ceea ce aș numi ființarea fenomenului **RELAȚIA DE PUTERE** în existentul economic, pentru că, așa cum s-a văzut, cei care „cîștigă“ o fac în virtutea faptului natural că sînt mai puternici. Dar „fiecare mecanism de piață servește o structură dată a puterii“ ⁹⁾. Iar „schimbul inegal“ mijlocit prin REI este propriu acelei structuri a puterii care se bazează esențialmente pe principiul raportului de forță, adică, prin excelență, al structurii puterii de tip capitalist.

Acesta trebuie să fie fenomenul observat încă de Marx și care l-a făcut să afirme, polemizînd cu teoreticienii liberului schimb că „adeptii liberului schimb nu pot să priceapă cum o țară se poate îmbogăți pe spinarea alteia avînd în vedere că aceiași domni vor și mai puțin să priceapă cum înăuntrul unei țări o clasă se poate îmbogăți pe spinarea altei clase ¹⁰⁾“.

Este clar că Marx are aici în vedere **natura unică** a structurii puterii atît în economia națională capitalistă, cît și în ca-

⁸⁾ Radu Titircă „Raportul de schimb ca expresie a structurilor inechitabile ale relațiilor economice internaționale în contextul vechii ordini economice internaționale“, în „Aspecte economice și instituționale ale stabilirii unor raporturi juste pe plan internațional între prețurile marilor categorii de produse : materii prime, energie, produse agro-alimentare, produse manufacturate“, I.E.M., București 1981, p. 68.

⁹⁾ Extrem de interesantă ni se par, în acest sens, cele mai recente luări de poziție din literatura noastră de specialitate — fie ele exprese sau doar implicite — legate de această controversată temă a teoreticienilor „schimbului inegal“ privind rolul determinant ce îl au diferențele relative în nivelele de remunerare a forței de muncă din diferite țări asupra prețurilor diferite la care se vînd produsele exportate de țările respective pe piața internațională. Astfel, dacă în comunicarea profesorilor univ. dr. Sultana Sută-Seleşan și N. Sută intitulată „Controversele din ultimul deceniu în domeniul teoriei schimbului inegal“ (Sesiunea științifică jubilară I.E.M. — mai 1982) este contestată temeinicia științifică a acestei teorii, în schimb Constantin Sirbu, într-un cu totul remarcabil studiu privind valoarea internațională a mărfurilor (Revista Economică nr. 15, 16 și 17/1982), aduce argumente valoroase în explicarea mecanismului de formare a prețurilor internaționale prin nivelele diferite ale salariilor plătite în diverse țări. În acest sens, constatănd că schimbul internațional de mărfuri întemeiat pe prețuri care se abat de la valoare se soldează de fiecare dată cu plusuri sau minusuri de muncă, C. Sirbu ajunge la concluzia că această abatere a prețului de la valoarea internațională are drept cauză diferența dintre costurile naționale ale unei mărfi, diferență explicată la rîndul ei prin nivelele diferite ale salariului plătit în diverse țări. Și, întrucît derularea relațiilor marfă-bani și mișcarea prețurilor are loc de o asemenea manieră încît salariul nominal este mai ridicat în țările dezvoltate și mai scăzut în celelalte, rezultă că nivelul dezvoltării economice este cel care își pune amprenta asupra salariilor naționale și, în condițiile abaterii prețurilor de la valoarea internațională, asupra nivelurilor prețurilor internaționale.

¹⁰⁾ Aurel Ghibuțiu, op. cit. p. 113

¹¹⁾ K. Marx, F. Engels, „Mici scrieri economice“, Ed. politică, București, 1969, p. 379

¹²⁾ K. Marx, F. Engels, „Opere“, vol. 13, Ed. politică, 1962, p. 67

¹³⁾ Alfred Marshall, „Principles of Economics“, ediția a 8-a, New York, Macmillan, 1953, p. 762

¹⁴⁾ N. Georgescu-Roegen, „Legea entropiei și procesul economic“, Ed. politică, București, 1978, p. 574.

¹⁵⁾ N. Georgescu-Roegen, op. cit. pp. 574—575.

pitalismul internațional. Se dovedește astfel că actuala stare precară a economiei mondiale ca sistem este efectul naturii structurii puterii **care guvernează** relațiile dintre state în totalitatea ființării acestor relații (în plan economic, politic și ideologic) ca proiecție în spațiul extra-național a structurilor puterii ce operează în spațiile naționale. Cu alte cuvinte, evoluția istorică arată că statele capitaliste dezvoltate și-au „exportat“ (prin intermediul relațiilor internaționale, inclusiv REI) propriile structuri ale puterii, structuri care, în virtutea principiului ce le definește — raportul de forță — au impus actuala configurație de tip capitalist a REI. Așa se explică de ce actuala ordine economică internațională operează pe baza regulii jocului „cel mai puternic se impune“.

Evident, pentru factorul politic din țările în curs de dezvoltare (dominate), schimbarea structurii puterii din statele capitaliste dezvoltate (dominante) nu poate constitui un obiectiv de avut în vedere, numai și pentru faptul că tocmai raportul de forță căruia țările subdezvoltate îi sînt dependente exclude această posibilitate. De aici, poate, alternativa „firească“ pentru care factorul politic din aceste state a optat : negocierea restructurării REI, chiar dacă această opțiune a negocierii nu face decît să „închidă“ cercul vicios al apartenenței fără de ieșire la mecanismul raportului de forță.

Rămîne, în schimb, o aspirație tot atît de normală ca cercetarea economică să caute găsirea unor soluții alternative viabile pentru „deschiderea“ acestui cerc vicios. Iar conceptul de „efort propriu“ — în accepțiunea propusă în prezenta lucrare — ar putea reprezenta o alternativă în acest sens, și aceasta pentru că semnificația lui este dată atît de valența sa cognitivă — conceptul afirmînd primordialitatea de tip cauzal a restructurării din spațiile naționale, iar substanța restructurării din spațiile naționale în curs de dezvoltare o reprezintă **IEȘIREA** din ipostaza economică a relației de putere.

În ce constă, de fapt, „ieșirea“ din ipostaza economică a relației de putere ?

7 Am văzut, ea nu poate să însemne înlăturarea actualelor structuri de putere din spațiile naționale care le-au generat și „exportat“ în spațiul extra-național, întrucît aceasta este sarcina istoriei. Ea nu poate să însemne nici izolarea de spațiul extra-național, adică autarhia, pentru că, în condițiile actuale istoric determinate, acest lucru nu ar reprezenta doar un nonsens, ci și o imposibilitate. „Ieșirea“ reprezintă procesul restructurării spațiului economic național pe criterii de raționalitate negenerate de mecanismele maximizării profitului.

Raționalitatea economică dominantă a momentului, cea dată de economia de piață concurențială, are o determinare istorică : ea nu a fost și nici nu va fi pentru totdeauna. Dealtfel, așa cum remarcă și Marx, „rațiunea burgheză nu este rațiunea omenească normală“ ¹¹⁾ și, de fapt, nici măcar în societatea burgheză această rațiune nu este rațiunea generală ¹²⁾. Este deci cît se poate de firesc să considerăm că deși **ea poate fi aplicată** (adică, impusă din exterior), în toate cadrele instituționale, **ea nu poate fi însă și viabilă** în toate cadrele instituționale (adică, să servească intereselor acestora). Și aceasta pentru că, spre exemplu, nu în toate sistemele naționale comportamentul individului (agent economic), depinde numai de cantitatea de bunuri și servicii disponibile, ci și de alte variabile sociale, tot așa cum „cîștigul“ depinde și de alți factori în afară de încasările bănești.

ECONOMIȘTII susțin că în cadrul avuției naționale, pe lângă resursele materiale acumulate și resursele naturale, trebuie cuprinse și resursele umane – factorul hotărîtor în producerea și acumularea bunurilor materiale și spirituale și implicit în creșterea avuției naționale. De regulă, estimarea resurselor umane se face prin însumarea cheltuielilor cu instruirea, educarea, formarea omului în vederea producției și îngrijirea sănătății lui. În trecut, puțini economiști au făcut o estimare a investițiilor în resurse umane. Cei mai mulți au recunoscut că pe lângă elementele avuției naționale evaluate, mai sînt și alte elemente care, spuneau ei, nu puteau fi evaluate ca de ex. : „instrucțiunea cetățenilor, cunoștințele științifice sau tehnice” (Cl. Colson) sau „calitatea și cantitatea oamenilor considerați ca muncitori” (R. Héline).

Este demn de remarcat că, în țara noastră, ideea cuprinderii elementului uman în sfera avuției naționale a apărut aproape cu 100 de ani înainte de a fi exprimată în Franța de către R. Héline. Ea aparține economistului și statisticianului Dionisie Pop-Marțian. Acesta cuprindea în avuția națională nu numai resursele naturale, „pămîntul roditor”, și bunurile acumulate – „case, mobilier, bani”, ci și resursele umane, „cantitatea și calitatea oamenilor”. Cele trei elemente ale avuției unui popor (resursele materiale acumulate, resursele naturale și umane) sînt sintetizate de el în cuvintele : „Tot ce i-a dat natura, ce a produs lucrul și ce are capitalizat”. Un prim pas pentru cunoașterea resurselor umane, D. Pop-Marțian l-a făcut prin organizarea recensămîntului general al populației din

Contribuții la definirea și analiza categoriei de avuție națională (III)

1859, care este primul recensămînt științific, modern, din țara noastră. Menționăm că Marțian a întocmit și primul manual de economie politică de la noi.

Pe plan internațional, una din cele mai vechi estimări a resurselor umane este cea din Anglia, în secolul al XVII-lea, realizată de către W. Petty. În această estimare, capitalul uman reprezintă 60% din valoarea totală a avuției naționale a țării. Trebuie să subliniem și faptul că din cauza dificultăților de calculare, evaluările resurselor umane au fost mai rare. Menționăm o astfel de evaluare – făcută cu mult mai tîrziu – pe aceea realizată în Italia, în 1951, de către

A. Giannone. El estimează resursele umane (respectiv investițiile încorporate în aceste resurse) la 65 mii mild. lire italiene, ceea ce reprezintă aproape dublul valorii resurselor materiale stabilite de L. Levi în Italia, în același an (37 mii mild. lire). În Italia, resursele umane au mai fost evaluate și de către Corrado Gini. În ultimii ani, problema evaluării resurselor umane a fost mai des examinată pe plan internațional, avînd în vedere importanța factorului uman în cadrul avuției naționale. S-au făcut chiar propuneri de înglobare a investițiilor în resurse umane, alături de resursele materiale, în Sistemul conturilor naționale, în „Contul capital”. Astfel de propuneri au fost făcute de John W. Kendrick¹⁾, autorul mai multor lucrări în legătură cu resursele umane²⁾. Asemenea idei ale lui J.W. Kendrick – asupra investițiilor în resurse umane au fost luate tot mai mult în considerație. Odată cu numeroase ralieri la poziția economistului amintit, s-au vădit și unele distanțări. De exemplu, într-un studiu bazat pe raportul prezentat la a 17-a conferință generală a Asociației internaționale pentru cercetarea venitului național și avuției naționale, ținută la Gouvieux (Franța) în august 1981, R. Eisner³⁾ și colaboratorii nu au inclus din cadrul resurselor umane, investițiile cu educarea copiilor și cu schimbarea locurilor de muncă, care erau în schimb, cuprinse de J. W. Kendrick. Ei au înglobat în sfera acestor resurse numai valoarea timpului cheltuit cu educarea și îngrijirea medicală a omului, cheltuieli care, afirmau ei, n-ar fi fost înglobate de J.W. Kendrick în cuantumul resurselor umane⁴⁾.

Metoda de evaluare a capitalului uman, folosită de J.W. Kendrick, este cea a

FIȘE



● Japonia, țară capitalistă care a înregistrat cea mai spectaculoasă dezvoltare în perioada postbelică, a incitat fie imaginația reporterilor fie spiritul științific dornic să pătrundă în miezul fenomenelor al cercetătorilor

din toate colțurile lumii. Iată această tentativă nedeazănită, Editura Științifică și Enciclopedică oferind cititorului din țara noastră o lucrare dedicată miracolului japonez – „JAPONIA ÎN ECONOMIA MONDIALĂ” – semnată de reputatul economist publicist Costin Murgescu. Cartea își propune să îmbine expunerea sistematică, riguros științifică, cu observația călătorului sperînd ca pe această cale să devină mai accesibilă și, totodată, să permită abordarea fenomenului japonez și din alte unghiuri decît cel strict economic. Urmînd acest cadru de elaborare, Costin Murgescu alternează în cele trei părți ale volumului, analizele privind dependența Japoniei de importul de materii prime, strategia adoptată de această țară în sfera dezvoltării tehnologice, în sfera comerțului exterior cu incursiuni subtile, bogate în încărcătură informațională și de semnificație privind unele fenomene sociale și cultu-

rale specifice acestui popor. Parcurgînd volumul, cititorul își poate mai bine reprezenta implicațiile „paternalismului japonez” asupra sistemului de gestiune economică, poate înțelege efectele unui program bine precizat de promovare a „culturii de masă” asupra difuzării inovației și stimulării creativității ; într-un plan mai general, apropiindu-se de universul japonez cititorul român poate reflecta cu folos asupra complexității lumii contemporane.

Descentralizarea sistemului decizional

● Un experiment desfășurat la nivelul industriei textile din orașul chinez Shanghai a urmărit, după cum afirmă Zhou Yongkang în articolul „Developing a responsibility system in industry” publicat în revista „CHINA RE-CONSTRUCTS” (numărul din septembrie a.c.) să răspundă următoarei întrebări : extinderea

atribuțiilor unităților productive în a-și gestiona beneficiile (ca alternativă la practica existentă prin care statul preleva integral aceste sume) reprezintă o pîrghie eficientă sau nu ? În mod concret, s-a stabilit ca 9,5 la sută din beneficii să revină spre gestionare întreprinderilor. Concluziile experimentului sînt încurajatoare, opinează Z.Y., unitățile productive fiind mai puternic stimulate spre a-și maximiza beneficiile. Totodată însă, se arată în articol, aplicarea acestui nou sistem de prelevare a valorii nou create presupune și soluționarea unor aspecte colaterale. În primul rînd ar fi vorba despre rezolvarea acelor aspecte, uneori contradictorii, ce decurg din faptul că unele întreprinderi produc bunuri necesare economiei dar a căror valoare este redusă ceea ce antrenează un nivel scăzut al beneficiilor și, corespunzător, al autofinanțării. Un alt aspect vizează stimularea materială a personalului, mai

cumulării investițiilor umane. Metoda de estimare a investițiilor în capitalul uman folosită de R. Eisner și colaboratorii săi, este asemănătoare cu cea a lui Kendrick. Acesta din urmă distinge însă în cadrul capitalului uman, două categorii de investiții: tangibile și intangibile — pe cînd R. Eisner are în vedere cu precădere investițiile intangibile.

Să menționăm și faptul că R. Eisner prezintă valoarea capitalului total al S.U.A. în miliarde dolari, pentru anii 1946, 1956, 1966, și 1976 și repartizarea lui pe următoarele 5 sectoare: 1) economic, 2) instituții ce nu produc venit, 3) întreprinderi de stat, 4) administrația statului, 5) gospodăria. Investițiile pentru cercetarea și dezvoltarea capitalului cuprinse în grupa bunurilor intangibile din sectorul economic, reprezentau, în 1976, cca. 10% din valoarea bunurilor acestui sector, format în cea mai mare parte din structuri și echipamente, pe lângă clădiri și bunuri de inveniar.

Capitalul uman, care în cercetarea lui Eisner figurează în sectorul „Gospodăria” în grupa investițiilor intangibile, reprezenta, în același an, cca. 75% din valoarea capitalului acestui sector, restul fiind format din investiții tangibile: case de locuit, terenuri, bunuri durabile și bunuri de inventar. Un alt amănunt: valoarea investițiilor în capitalul uman, din acest sector reprezenta aproximativ jumătate din valoarea întregului capital. Aceeși proporție rezultă și din calculele lui Kendrick, din balanța națională a S.U.A. pe 1968.

Deși Kendrick a evaluat și cheltuielile cu instruirea copiilor, el nu le-a considerat

pe acestea ca avînd vreo influență asupra creșterii productivității și a avuției naționale. El era de părere — desigur, o părere discutabilă — că numai investițiile intangibile în resurse umane (cheltuielile cu cercetarea științifică și dezvoltarea producției și cele pentru educarea, instruirea și îngrijirea sănătății omului), au o influență reală asupra productivității muncii, contribuind astfel la creșterea avuției naționale.

Și în țara noastră există preocupări cu privire la estimarea resurselor umane. În această direcție, trebuie menționate, de exemplu, cercetările și studiile acad. Manea Mănescu⁵⁾. În legătură cu productivitatea muncii, M. Mănescu remarcă faptul că între stocul educațional și creșterea productivității există corelații strînse de interacțiune și continuă modelare. El mai arată că stocul educațional cuprinde costul de formare a unui om, a unui specialist. Prin investiții în resurse umane, în sensul cel mai larg, autorul înțelege totalitatea cheltuielilor materiale, financiare și servicii, pe care le face societatea și familia pentru întreținerea, îngrijirea medicală, educarea, calificarea etc., a oamenilor, pe parcursul întregii lor vieți.

În încheierea celor arătate să menționăm că, după al doilea război mondial, problema avuției naționale formează obiectul unor preocupări intense pe plan internațional. Bunurile materiale acumulate sînt prezentate în anuare statistice internaționale⁶⁾ care publică investițiile ce se fac anual, în fonduri fixe și stocurile de materiale, în țările lumii. Resursele naturale sînt cercetate și ele pe

plan mondial. La fel și resursele umane, o extindere din ce în ce mai largă căpătînd ideea de a îngloba investițiile în aceste resurse, în cadrul sistemului conturilor naționale. O publicație periodică de specialitate⁷⁾ se ocupă cu problema avuției naționale, și a venitului național.

dr. Lucian TURDEANU

¹⁾ John W. Kendrick: The Accounting Treatment of Human Investment and Capital. In „The Review of Income and Wealth” nr. 4/1974

²⁾ John W. Kendrick: Productivity Trends. Capital and Labor. New York, 1956; The Treatment of Intangible Resources as Capital, 1972; și The Formation and Stocks of Total Capital, 1976

³⁾ Robert Eisner, Emily R. Simons, Paul J. Pleper and Steven Bender: Total Incomes in the United States 1946—1976. A Summary Report. In „The Review of Income and Wealth” nr. 2/1982.

⁴⁾ Așa să fie oare? Examinînd balanța națională pentru S.U.A. la finele anului 1968, întocmită de Kendrick, observăm că acesta, după ce estimează capitalul uman tangibil (resursele umane tangibile) la 1 063 bil. dolari, estimează și pe cele intangibile, la 2 281 mld. dolari, în care a cuprins „cheltuielile pentru educarea și instruirea după vîrsta capacității de a munci” precum și cheltuielile cu sănătatea. Această sumă poate fi comparată cu aceea la care au ajuns R. Eisner și colaboratorii pentru aceste investiții cu doi ani mai înainte (1966), de 2 057 mld. dolari. Din această comparație rezultă că J.W. Kendrick a cuprins în resurse umane intangibile și cheltuielile pentru educare, instruire și sănătate.

⁵⁾ Manea Mănescu: Cibernetica economică, Buc., 1979; Avuția națională, Note de curs, Buc., 1980

⁶⁾ Yearbook of National Accounts Statistics; Anuarul Statistic al țărilor membre C.A.E.R. etc.

⁷⁾ The Review of Income and Wealth.

precis modul de corelare a calității și cantității muncii prestate de cuantumul recompensei. Experiența acumulată, afirmă Z.Y., susține concluzia potrivit căreia acordul global, în care să fie incluse și cadrele de conducere de la locul de muncă, reprezintă cea mai eficientă cale cu condiția ca, prin statut, fiecare echipă să aibă drept de decizie în ce privește nivelul de calificare și profilul psihologic al membrilor săi.

Criza ordinii mondiale

„Ordinea politică mondială se află într-o stare de criză”, constată Volkmar Kohler în articolul „Global Order” — The West and the Third World” (Ordinea globală — Occidentul și lumea a treia) apărut în revista vest-germană AUSSENPOLITIK (nr. 3/1982). El se referă la faptul că principalele premise pe care se fundamentează, în opinia lui, ordinea apărută după cel de al

doilea război mondial nu mai sînt valabile. Una dintre ele era așteptarea unei creșteri considerabile a produsului mondial brut pe baza unui comerț fără obstacole, a fixității cursurilor valutare și a accesului la materii prime ieftine. O altă era angrenarea țărilor rămase în urmă în procesul dezvoltării ca simplu efect al prosperității țărilor industrializate. În sfîrșit, se presupunea că țările socialiste ar rămînea în afara ordinii politice mondiale.

Articolul subliniază responsabilitatea primordială a fiecărui popor pentru propria sa dezvoltare și în același timp necesitatea sprijinirii țărilor lumii a treia care suferă de pe urma actualului sistem de relații economice internaționale bazat în esență pe forțele pieței. În acest context autorul atrage atenția că restructurarea, în spiritul echității, a relațiilor economice internaționale nu trebuie totuși considerată un substitut facil pentru transformările structurilor interne me-

nite să stimuleze inițiativa și creativitatea națională.

Șomajul: coordonate teoretice

● Acuitatea problemelor pe care le ridică șomajul în țările capitaliste și-a aflat o reflectare corespunzătoare în planul teoriei economice. Eforturile depuse de economiști ce au aderat la diversele curente de gîndire pentru a surprinde cauzele profunde ale șomajului și a oferi căi practice de acțiune factorilor politici s-au polarizat — în plan teoretic — în jurul a două convingeri. Potrivit opiniei exprimate de I.R. Shackleton în articolul „La notion de chômage dans la théorie économique” publicat în numărul din 9 iunie a.c. al revistei „PROBLÈMES ÉCONOMIQUES”, cele două convingeri sînt „șomajul voluntar” și, respectiv, „șomajul involuntar”. Noțiunile care se leagă de teoria echilibrului de piață, teorie care susține că, într-o economie concu-

FIȘE

rențială, echilibrul general semnifică faptul că nici o redimensionare a producției și respectiv, a cererii de locuri de muncă nu poate fi avantajoasă pentru un individ fără a afecta pe un altul. Deși mult nuanțată în ultima vreme, prin luarea în calcul și a unor variabile psihologice și chiar culturale, disputa asupra cauzelor șomajului, apreciază autorul studiului, nu ofera o explicație satisfăcătoare, completă. Dar, sub aspect practic, o opinie dominantă este aceea că, în perspectivă, în lupta împotriva șomajului principală zonă de acțiune o reprezintă nivelul microeconomic. Cit privește eradicarea șomajului juvenil — o altă disfuncționalitate a economiei capitaliste — ar fi necesară o intervenție mai activă a statului prin promovarea unei politici de stimulare a cererii pe piața forței de muncă.

SPRE O NOUĂ CRIZĂ FINANCIARĂ MONDIALĂ?

ÎNTREBAREA devine tot mai obsedantă în rândul teoreticienilor și mai ales al practicienilor din bănci și instituții financiare internaționale și nu rămâne fără consecințe pe piețele valutare și de capitaluri. Se constată peste tot — scrie buletinul din septembrie 1982 al băncii Credit Suisse — cu o neliniște sporită creșterea foarte puternică a datoriilor în lume și a greutăților de trezorerie a unor debitori importanți ai sectoarelor publice și particulare. Anul acesta datoria externă a țărilor în curs de dezvoltare va depăși 500 miliarde dolari S.U.A., dublul nivelului de acum șase ani.

În ce privește compoziția datoriilor externe este de menționat că au crescut continuu împrumuturile luate pe piață — prin băncile particulare — ele ajungând în 1980 să reprezinte 50% din total, față de 23% în 1970, în timp ce împrumuturile de la surse oficiale au scăzut de la 57% în 1970 la 39% în 1980. Această situație a contribuit la creșterea dificultăților financiare întâmpinate de debitorii datorită dobânzilor foarte mari, căci peste 70% din împrumuturile de la băncile particulare sunt cu dobândă variabilă (din 3 în 3 luni). Dobânzi foarte ridicate, comerțul mondial stagnant, o scădere continuă a prețurilor produselor primare care fac obiectul exportului țărilor în curs de dezvoltare, micșorarea ajutorului extern și greutăți tot mai mari de obținere a noi credite au făcut ca pentru un număr de țări, din ce în ce mai multe, să fie tot mai greu să facă față serviciului datoriei externe.¹⁾

În ultimii ani, o proporție tot mai mare din noile împrumuturi ale țărilor în curs de dezvoltare a fost folosită pentru acoperirea serviciului datoriei existente. Astfel dacă în 1978, au rămas țărilor în curs de dezvoltare 34 miliarde fonduri nete (respectiv după achitarea serviciului datoriei), se apreciază că în 1981 au rămas doar 18 miliarde.

Interesant de subliniat este și faptul că din 1973 până în prezent aproximativ 2,3 din datoria externă globală a țărilor în curs de dezvoltare și din serviciul datoriei aparțin aceluiași 12 țări. Cinci dintre acestea sînt exportatoare de petrol: Algeria, Egipt, Indonezia, Mexic și Venezuela, iar șapte: Argentina, Brazilia, India, Israel, Coreea de Sud, Turcia și Iugoslavia sînt exportatoare de produse manufacturate.

¹⁾ Dobânzile au atins 48 miliarde în 1981 iar împreună cu amortizările se cifrau la 99 miliarde dolari.

²⁾ Dobînda ce se oferă pentru credite interbancare pe piața Londrei.

³⁾ Dr. F. Leutwiler, cuvîntare la a 52-a Adunare Generală anuală a Băncii Reglementelor Internaționale, Basel, 14 iunie 1982.

⁴⁾ C. Fred Bergsten, „Există un pericol real al unei crize financiare mondiale?”, în International Herald Tribune din 2.IX.1982.

te. Greutățile în a face față serviciului datoriei de către unele țări au pus problema reeșalonării a datoriilor scadente. În același timp s-au deschis semne de întrebare asupra stabilității întregului sistem financiar internațional.

Spre exemplu Mexicul care are cea mai mare datorie externă din lume, 81 miliarde de dolari, a cerut o amînire a plăților scadente în trimestrele 3 și 4 (circa 11 miliarde dolari) și acordarea unor credite pe termen scurt de peste 1,8 miliarde dolari pentru a face față nevoilor imediate. Guvernul mexican este pe cale să adopte un program de ajustare și stabilizare economică care îi va da și posibilitatea de a obține de la F.M.I. credite în cadrul „facilității largite” de circa 4,5 miliarde dolari. Concomitent, Brazilia cu o datorie externă de 80 miliarde dolari, după cum a declarat unul din conducătorii băncii centrale a țării, are nevoie de credite de circa 17 miliarde de dolari anul acesta. Inițial s-a sperat că va avea nevoie doar de 13,6 miliarde dolari, dar plățile pentru dobînzii, al căror nivel este variabil, sînt mai mari decît s-a prevăzut, iar excedentul comerțului exterior este mult mai mic.

Pentru un număr de țări mai mici, ca Peru, Liberia, Jamaica, Sierra Leone și alte opt-nouă state, s-a ajuns la aranjamente de reeșalonare a datoriilor scadente în vederea punerii în aplicare a planurilor de stabilizare economică. Dar situația financiară critică se extinde la tot mai multe state. Costa Rica, Pakistan, Republica Dominicană sînt printre cele mai greu încercate. Noul președinte al Republicii Dominicane, Salvador Jorge Blanco, a declarat în discursul inaugural că țara sa este „falimentară din punct de vedere financiar”. El a atribuit țărilor europene industrializate și S.U.A. principala responsabilitate pentru această situație prin politica dobînșilor ridicate și a măsurilor protecționiste.

Evident că dificultățile financiare externe ale multor țări în curs de dezvoltare se datoresc și unor factori interni. Neadaptarea economiei la condițiile nou apărute ca urmare a crizei energetice, a scumpirii petrolului, eficiența adeseori scăzută a investițiilor, slaba productivitate a muncii, orientarea importurilor spre mărfuri neproductive, îndeosebi armament, neglijarea unor sectoare de producție tradiționale în favoarea unor proiecte excesiv de ambițioase în raport cu posibilitățile reale au dus la eșecuri. Toate acestea au contribuit la creșterea volumului creditelor și la lipsa resurselor pentru acoperirea serviciului datoriei externe.

În deceniul 1970—1980 cererile de reeșalonare a datoriilor externe scadente erau aproximativ de trei pe an.

În 1981, opt țări au cerut reeșalonarea datoriilor.

Față de situația financiară din lume, băncile particulare au redus volumul creditelor acordate și impun condiții de plată mai grele pe motiv că riscurile au devenit mai mari. Astfel, un număr important de țări întâmpină dificultăți în obținerea de credite, iar atunci cînd acestea li se acordă sînt nevoite să accepte „prima” (spread-ul) ce se plătește peste LIBOR²⁾ mult sporită chiar pentru credite pe termene mai scurte. Așa de exemplu, Argentina a fost nevoită să accepte o primă peste LIBOR de $1-1\frac{1}{4}$ față de $5/8\%$ în anii trecuți. Mexicul, care plătea la creditele din anii trecuți o primă de $1/2-5,8\%$, anul acesta a ajuns la $1\frac{1}{2}\%$. Brazilia care solicită creditele pentru perioade de 7—8 ani plătește o primă de 2 și $2\frac{1}{8}\%$.

Cu toate aceste condiții grele, termene scurte, comisioane și prime mai mari, băncile duc și o politică foarte restrictivă. Această politică, nu arătat o serie de experți, este mai riscantă decît însuși riscul pe care-l incumbă creditul în sine. Ea poate duce la sufocarea economiei țărilor respective, care riscă să ajungă în totală incapacitate de plată nemaiputînd importa mărfurile necesare asigurării exportului, sursa principală de valută pentru serviciul datoriei externe.

Referindu-se la această situație, dr. F. Leutwiler, președintele Băncii Centrale a Elveției și al Băncii Reglementelor Internaționale spunea „așa cum erau riscuri inerente în politicile prea generoase de împrumuturi, tot așa, actuala poziție implică pericolul de a expune țările la un proces de ajustare prea sever”.³⁾ Băncile trebuie să asigure creditarea nevoilor justificate ale datornicilor pentru a asigura o derulare lină a procesului de ajustare. De asemenea, C. Fred Bergsten, fost adjunct al ministrului finanțelor al S.U.A., este de părere că „ar fi o greșeală din partea băncilor să taie orice credit tocmai cînd el este mai necesar”. Această poziție ar putea însemna „o sinucidere pentru sistemul bancar în ansamblu”,⁴⁾ căci poate împinge datornicii spre încetarea plăților și pe investitori să-și retragă capitalurile de teama falimentului băncilor. Intervențiile prompte în sprijinirea Mexicului pentru a depăși perioada grea a dificultăților de plată sînt apreciate ca un semn bun.

Multe speranțe sînt puse în „interesul comun” de a se evita o criză financiară internațională provocată ca urmare a unei generalizări a încetării complete a plăților. Banca federală a R.F. Germania și-a exprimat încrederea și speranța că tocmai „interesele paralele ale țărilor debitoare cu cele ale băncilor creditoare, de a se evita

situațiile critice care apar“ vor face rare și controlabile cazurile de încetare a plăților. În același sens, ministrul adjunct al finanțelor S.U.A., R. T. McNamar, aprecia: „dacă dorim să mărim stabilitatea în sistemul financiar, trebuie să înțelegem că sînt necesare mijloace de a evita excesele atît pentru prea multe credite dar și pentru prea puține“. În actuala perioadă de tranziție este nevoie de ajustări continue din partea țărilor în curs de dezvoltare ca și de prudență din partea creditorilor. Accentul este pus pe măsurile de ajustare pe care țările în curs de dezvoltare sînt nevoite să le accepte. Se vorbește însă foarte puțin de faptul că acceptînd amînări de plată băncile iau dobînzii mai mari. Este forma prin care se fac presiuni de reajustare a economiei țărilor debitoare, de restructurare a planurilor de dezvoltare astfel încît să se pună accentul pe ramurile de producție ce pot aduce imediat valută (industria extractivă și a produselor primare, minereuri feroase și neferoase, cafea, alune, bambac etc.), obținîndu-se în același timp de către bănci beneficii sporite.

Trebuie subliniată de asemenea, interdependența dintre criza financiară și criza monetară. În fapt criza financiară poate fi considerată ca una din formele de răbufnire a crizei monetare, care se dovedește a fi permanentă și una din cele mai puternice manifestări ale crizei generale a sistemului capitalist. Acțiunile într-o direcție, chiar dacă se soldează cu unele rezultate pozitive, atrag greutăți în alte sectoare. Așa spre exemplu, măsurile de combatere a inflației, au avut printre alte efecte negative și pe acela de creștere mai mult decît exagerată a dobînzilor, element esențial al dificultăților finan-

^{*)} R.T. McNamar, raport prezentat subcomitetului pentru relații externe al Senatului S.U.A. la 27 septembrie 1982.

ciare actuale, contribuind în plus și la creșterea șomajului în toate țările capitaliste.

Faptul că pentru reglementarea deficitelor de balanță în locul activelor de rezervă s-au folosit împrumuturile a contribuit la denaturarea funcțiilor banilor și la adîncirea contradicțiilor între țările bogate și cele sărace. Folosirea datoriei externe a unei țări ca instrument de presiune pentru „asigurarea disciplinei balanței de plăți“ în condițiile în care dobînzile, prețurile de monopol, măsurile protecționiste provoacă dificultăți statelor debitoare, independent de politica lor economică, devine o formă de exploatare neocolonialistă care duce la mărirea decalajelor între nivelurile de dezvoltare ale țărilor lumii. Consecințele ar putea fi, așa cum au arătat în comunicatul publicat după ședința ținută de ministrii de finanțe ai „grupului celor 24“, la Toronto în 2 septembrie a.c. înaintea Sesiunii F.M.I. — B.I.R.D., „prăbușirea întregului sistem internațional financiar și comercial“.

Banca elvețiană „Credit Suisse“ dă dovadă de mai mult optimism în aprecierea situației. În Buletinul din septembrie 1982 al acestei bănci se spune: „Deși nori mulți întunecă orizontul, există forțe care acționează și care dau dreptul să se speră că o catastrofă asemănătoare celei pe care încetările unilaterale de plăți ale unor țări au provocat-o în anii '30, va fi evitată“. O opinie asemănătoare exprimă R.T. McNamar, pentru care principalul element de optimism îl reprezintă „țări și diversitatea cadrului instituțional internațional capabil să influențeze atît ajustarea economică pe termen lung cît și problemele de lichiditate pe termen scurt“. Ca for principal este menționat Fondul Monetar Internațional. Se poate spune că există un consens privind necesitatea adoptării de

măsuri, dar sînt mari divergențe asupra diverselor măsuri propuse, chiar și asupra celor parțiale. Așa de exemplu, nu s-a putut ajunge la un acord privind o nouă emisiune de Drepturi Speciale de Tragere (D.S.T.) în cadrul F.M.I., nici asupra procentului de majorare a cotelor, deși aceste măsuri ar deveni efectiv operante abia după doi-trei ani.

Desigur că reducerea inflației și scăderea dobînzilor care se conturează sînt factori pozitivi, ce pot contribui la ușurarea poverii serviciului datoriei externe. De asemenea, renunțarea la măsurile protecționiste adoptate de țările industriale pot facilita exporturile țărilor în curs de dezvoltare, asigurîndu-le resurse pentru echilibrarea balanțelor de plăți. În același sens acționează și măsurile luate în fiecare țară de a economisi energia, de a produce mai eficient, de a folosi resurse interne pentru a reduce importurile.

O contribuție importantă la evitarea crizei financiare ar aduce-o în concepția țării noastre reducerea cheltuielilor pentru înarmare și orientarea unei părți din fondurile ce ar deveni disponibile pentru sprijinirea țărilor în curs de dezvoltare, eventual prin intermediul organismelor internaționale, care să poată acorda credite pe termene lungi cu dobînzii preferențiale foarte scăzute. De mare importanță ar fi și asigurarea stabilității monetare.

Evitarea răbufnirilor crizei monetare și a seriilor de crize în diverse domenii impune recunoașterea intereselor comune și de aici o dezvoltare a cooperării și colaborării între toate statele ca parte componentă a edificării unei noi ordini economice internaționale.

dr. Dorel OPRESCU

Priorități și orientări în dezvoltarea economică

POLITICI DE ECONOMISIRE A ENERGIEI

Și în țările industrializate se acordă în ultimii ani o atenție susținută aplicării unor politici naționale de economisire a energiei, analizării rezultatelor obținute în acest domeniu și perspectivelor de viitor.

Anglia, de pildă, deține un avans apreciabil în folosirea sistemelor automatizate de dirijare a resurselor energetice, în prezent studiindu-se posibilitățile de aplicare a unui asemenea sistem pe întreaga industrie. Aceste sisteme au permis unui număr considerabil de companii din industria chimică, a celulozei și hîrtiei, din cea a materialelor de construcții, din industria aluminiului s.a. să scadă an de an consumurile specifice de energie. O serie de ministere (al industriei, energeticii, ca și cel pentru problemele mediului înconjurător) stimulează sau chiar răspund de elaborarea și aplicarea unor programe specifice (privind izolarea termică, creșterea unor noi tehnologii și instalații, cu consum rațional de energie etc.), scopuri similare fiind urmărite și de recent creată Asociație a companiilor producătoare de utilaje energoeconomice. După opinia specialiștilor economia medie anuală de energie realizată de industria engleză în ultimele două decenii este de 1 la sută, prevăzîndu-se că alte resurse apreciabile vor fi economisite în actualul deceniu.

Și în Statele Unite folosirea sistemelor automatizate de dirijare a resurselor energetice joacă un rol important, apreciîndu-se că ele asigură reducerea cu 20—30 la sută a consumului respectiv, iar termenul amortizării lor variază între unul și cinci ani. Alături de aceasta o importanță crescîndă capătă extinderea utilizării corpu-

rilor de iluminat care permit folosirea rațională a energiei electrice, elaborarea și introducerea de motoare electrice economice, de instalații pentru captarea aburului industrial etc. Amploarea eforturilor depuse în acest domeniu este ilustrată de faptul că fiecare al șaselea brevet eliberat în anul 1980 în S.U.A. se referea la dispozitive de economisire a energiei (destinate îndeosebi industriei), precum și faptul că — conform estimărilor — zece ramuri industriale dintre cele mai energointensive și-au redus, în medie, consumul respectiv cu 15,4 la sută în perioada 1972—1979.

Poate cea mai metodică abordare în lumea capitalistă a problemei economisirii energiei există în Japonia, unde în ultimii ani au fost adoptate o serie de hotărîri guvernamentale în acest domeniu, au fost elaborate programe de măsuri și stabilite normative corespunzătoare. Un rol cheie joacă aici Ministerul comerțului exterior și al industriei, cercetările științifice de profil se efectuează în cadrul unui program național dirijat de Agenția pentru știință și tehnică, iar alocațiile guvernamentale în acest scop s-au ridicat în anul financiar 1979/80 la circa 3 miliarde yen. Principalele filiere tehnologice urmărite sînt: utilizarea căldurii pierdute, obținerea de energie electrică cu ajutorul generatoarelor magnetohidrodinamice și a turbinelor de gaze cu consumuri reduse, construirea de sisteme electrice superconductoare, de acumulare cu randamente superioare ș.a. În ceea ce privește rezultatele deja obținute, se citează cazul companiilor siderurgice care au redus consumul de energie în fabricarea oțelului cu 12 la sută în perioada 1973/74—1980/81, cel al industriei cimentului — cu 20,9 la sută, al industriei petrochimice — cu 18,6 la sută ș.a.m.d., un rol tot mai însemnat avînd aici aplicarea metodelor de modelare atît a consumurilor cît și a necesităților de aprovizionare cu energie.

Preocupările similare din Franța sînt concretizate în programul de investiții al guvernului în tehnologii de economisire a energiei (în sumă totală de 215 miliarde franci, în actualul deceniu), apreciîndu-se că aplicarea măsurilor preconizate va avea un efect echivalent al economisirii a 150 milioane tone de petrol în anii 1981—1990. În martie a.c. guvernul francez a stabilit măsuri suplimentare de sprijinire a cercetării științifice de profil (prin intermediul Agenției naționale de economisire a energiei), principalele tehnologii aplicate actualmente în industria franceză fiind pompele de căldură și sistemele de recuperare a gazelor evacuate.

N.P.

R. P. BULGARIA

SARCINĂ STRATEGICĂ ÎN CONSTRUCȚIA ECONOMICĂ

UNA dintre orientările de bază ale construcției economico-sociale din Bulgaria în cincinalul actual — ca, de altfel, și pe întregul deceniu al nouălea — o constituie dezvoltarea accelerată a științei și tehnicii, aplicarea mai rapidă în practică a cuceririlor progresului tehnico-științific. Această directivă se fundamentează pe teza că edificarea bazei tehnico-materiale a socialismului trebuie realizată la nivelul revoluției științifico-tehnice contemporane, că numai pe această cale se poate obține o creștere a productivității muncii, care să permită dezvoltarea susținută a întregului sistem social, satisfacerea la nivel înalt a cerințelor materiale și spirituale ale oamenilor conform principiului repartiției după cantitatea și calitatea muncii depuse.

În acest sens, după cum s-a arătat la Conferința națională a activului de partid, de stat, economic și obștesc din R. P. Bulgaria (octombrie 1981), „automatizarea complexă prin crearea unor sisteme cibernetice automatizate în producție și în alte sfere sociale este lansată ca cea dintâi și cea mai de seamă sarcină strategică în construcția ulterioară a bazei tehnico-materiale a socialismului matur”. Este vorba aici de dezvoltarea în primul rând a electronicii, dar și a biologiei și microbiologiei, a geneticii, a chimizării complexe, a tehnicilor bazate pe folosirea laserului ș.a.m.d.

O a doua orientare de bază constă în mecanizarea complexă a producției prin reconstruirea și modernizarea bazei sale materiale; principalul obiectiv urmărit îl constituie reducerea ponderii muncii manuale (care la începutul actualului deceniu era în industria bulgară de 48—49 la sută), preconizându-se elaborarea de planuri speciale — anuale, trimestriale și chiar lunare — cu prioritate acolo unde există condiții grele de muncă. În sfârșit, o a treia orientare de seamă o reprezintă utilizarea experienței avansate, atât din țară cât și din străinătate (efectuarea așa-numitei „revoluții silențioase”, care nu necesită investiții importante), alinierea după unitățile fruntașe din fiecare domeniu de activitate.

★

Un rol sporit în ridicarea eficienței întregii activități social-economice este merit să-l joace și știința economică, studierea și soluționarea complexelor probleme teoretice și practice pe care le ridică actuala etapă a dezvoltării economiei naționale a R. P. Bulgaria. Astfel, într-un document pe această temă aprobat de Biroul Politic al C.C. al P. C. Bulgar (în martie a.c.) se arată, că — deși știința economică bulgară a obținut o serie de realizări în anii care s-au scurs — totuși cercetarea a rămas în multe privințe în urmă față de cerințele edificării societății socialiste dezvoltate.

În vederea depășirii situației menționate, documentul amintit stabilește o serie de măsuri și obiective, atât de ordin tematic cât și organizatoric. Este vorba, în primul rând, de îmbunătățirea tematicii cercetărilor economice (teoretice și aplicate), ele urmînd a fi axate în viitor mai ales pe problemele edificării bazei tehnico-materiale proprii pentru dezvoltarea socialismului în Bulgaria, cele ale perfecționării relațiilor socialiste de producție, ale înfăptuirii liniei de intensificare generală a creșterii economice, ale aplicării noului mecanism economic, ale sporirii eficienței activității de cercetare etc. Totodată, se va pune accent pe adîncirea studiului economic concret al problematicii specifice a diferitelor ramuri și domenii de activitate, pe sporirea participării economiștilor (inclusiv a celor din institutele de cercetări departamentale și din instituțiile de învățămînt superior) la implementarea noilor tehnologii, la elaborarea proiectelor, perfecționarea sistemului de normare ș.a. Se preconizează, de asemenea, îmbunătățirea colaborării — bi și multilaterale — cu parteneri străini în sectorul cercetării economice, largirea participării specialiștilor bulgari la activitatea institutelor și organizațiilor economice cu profil internațional.

Realizarea sarcinilor de mai sus este susținută de o serie de măsuri metodologice-organizatorice, printre care figurează: perfecționarea instrumentarului metodologic al cercetării economice; corelarea planificării activității de cercetare cu nevoile dezvoltării economico-sociale, cu cerințele formulate de organele și organismele de partid, de stat și economice; promovarea principiilor autogestunii în acest sector de activitate, pe linia transpunerii în viață a noțiunii de „produs științific”; elaborarea (pînă la sfîrșitul acestui an) a programului complex pe termen lung de pregătire și largire a personalului ocupat în sfera cercetării economice; perfecționarea activității de informare științifică a cadrelor economice etc.

★

Se poate afirma că în Bulgaria au fost deja înfăptuiți o serie de pași concreți, importanți, pe calea modernizării economiei, a ridicării nivelului tehnico-științific al activității în diferite ramuri și domenii. Industria electronică, de pildă, a furnizat în cincinalul 1976—1980 peste 12 la sută din producția industrială a țării și 16,5 la sută din exportul său. Înnoirea an de an a aproximativ 20 la sută din sortimentul producției acestei subramuri a permis ca Bulgaria să producă circa 70 la sută din mașinile și aparatele electronice folosite în țară. O dezvoltare promițătoare cunoaște producția de mașinile unelte cu comandă program, ca și cea de instalații hidraulice și pneumatice

și de roboți. În actualul cincinal, odată cu asimilarea producției dispozitivelor și aparatelor corespunzătoare, se vor crea condițiile pentru trecerea de la fabricarea de mașini electronice distincte și de roboți izolați la elaborarea pe scară industrială a unor sisteme automatizate, care vor permite o sensibilă ridicare a eficienței activității în domeniile cărora le sînt destinate.

În sfîrșit, în etapa actuală au devenit posibile opțiuni noi în aplicarea informaticii, cum sînt: producerea de mijloace moderne de calcul și de comunicare (inclusiv furnizarea programelor de bază); automatizarea proceselor industriale, a operațiilor de gestiune, a serviciilor de informare economică, tehnico-științifică etc., a unor activități de proiectare, de cercetare științifică, de învățămînt; elaborarea de proiecte tip; montajul și întreținerea (după vânzare) a mijloacelor tehnice ș.a.m.d. De menționat că ramura în care implementarea tehnicilor amintite a atins cel mai înalt grad în Bulgaria este industria chimică; în anul 1980 ea dispunea de nouă centre de calcul și informare, iar în cursul actualului cincinal în cadrul său urmează a fi edificat un sistem unic informațional și de calcul.

După cum se relevă în presa bulgară implantarea susținută a cuceririlor progresului tehnico-științific permite „intelectualizarea” permanentă a producției industriei autohtone, lărgeste orizonturile sale de export, oferind totodată posibilități sporite de colaborare pe plan internațional. În acest context colaborarea economică și tehnico-științifică dintre România și Bulgaria se desfășoară pe o linie mereu ascendentă. O atenție deosebită se acordă de către ambele părți realizării acțiunilor de cooperare și specializare în domeniul construcțiilor de mașini, electrotehnicii și electronicii, al energiei electrice, al metalurgiei, chimiei, precum și în alte ramuri; de asemenea, se urmărește dezvoltarea colaborării româno-bulgare pe terțe piețe, iar recent a fost semnată o înțelegere privind cooperarea și colaborarea tehnico-științifică directă în domeniul cercetării, proiectării și tehnologiei în industria chimică. Înscriindu-se pe făgașul relațiilor tradiționale de prietenie, solidaritate și colaborare dintre cele două țări și popoare, noua vizită efectuată în Bulgaria de tovarășul Nicolae Ceaușescu, secretar general al Partidului Comunist Român, președintele Republicii Socialiste România, împreună cu tovarăsa Elena Ceaușescu, la invitația tovarășului Todor Jivkov, secretar general al Comitetului Central al Partidului Comunist Bulgar, președintele Consiliului de Stat al Republicii Populare Bulgaria, constituie un nou impuls pentru ridicarea pe o treaptă superioară a acestor relații.

N. POPOV



16 octombrie — Ziua mondială a alimentației

Probleme care își așteaptă urgent rezolvarea

ESTE indeobște cunoscut raportul direct care există, se perpetuează și în unele cazuri chiar se accentuează, între foamete și sărăcie pe de o parte și subdezvoltare pe de altă parte, cu toate implicațiile grave de ordin economic și social.

Foamea continuă să constituie un fenomen deosebit de grav în Africa, precum și în unele regiuni din Asia și America Latină. După anii '50, multe dintre țările rămase în urmă s-au angajat în probleme de dezvoltare industrială, unele dintre ele neglijând însă producția alimentară, altele intrând tot mai mult sub influența transnaționalelor, pierzându-și astfel independența în materie de alimentație. În aceeași perioadă, numeroase țări dezvoltate și-au consolidat sectoarele agricole, fapt care a însemnat începutul unor serioase dezechilibre în economia mondială.

Producția alimentară în țările în curs de dezvoltare luate împreună a ajuns la un ritm de creștere de 3,2 la sută pe an în deceniul al șaptelea — cifră inferioară obiectivului de 4 la sută fixat de O.N.U. și estimat ca necesar pentru a face față cererilor crescânde din aceste țări. În Africa, producția alimentară anuală înregistra un ritm anual de creștere de 1,8 la sută, respectiv sub ritmul de creștere al populației (2,8 la sută), iar consumul alimentar pe persoană a scăzut cu 10 la sută în același interval. Pentru a-și acoperi necesarul alimentar, țările în curs de dezvoltare au ajuns să importe anual 100 milioane tone cereale din S.U.A., Australia, Piața comună, iar prognozele indică posibilitatea majorării acestei cantități la 150 milioane tone pînă în 1990.

În aceste condiții este greu de conceput că ajutoarele alimentare mondiale vor putea acoperi un asemenea nivel al cererii, iar în ce privește importurile, numai puține din țările în curs de dezvoltare își vor putea permite să aloce fonduri majorate pentru achiziții din străinătate.

Alimentația devine, astfel, un factor esențial nu numai pentru echilibrul economic ci și politic, respectiv pentru pacea și stabilitatea mondială, fapt care face imperativă modificarea actualelor raporturi, a ordinii economice internaționale. Pentru a favoriza o asemenea evoluție și schimbare au fost concepute

obiectivele Consiliului mondial al alimentației — organism creat în 1974 și însărcinat cu promovarea și ducerea la îndeplinire a rezoluțiilor Conferinței mondiale asupra alimentației și a rezoluțiilor Adunării generale privind alimentația:

● În primul rînd, obiectivele C.M.A. vizează creșterea producției alimentare în țările cel mai serios afectate de subnutriție și malnutriție, pentru a facilita realizarea autoaprovizionării cu bunuri alimentare. Programele destinate creșterii producției alimentare trebuie să fie corelate cu măsuri de îmbunătățire a tipului și normelor de consum în cadrul strategiilor și planurilor alimentare integrate. Țările industrializate și organizațiile internaționale sînt chemate să sprijine eforturile țărilor în curs de dezvoltare prin asistență și cooperare sporită.

● În al doilea rînd, se impune o repartizare mai eficientă a produselor alimentare în lume, prin măsuri destinate dezvoltării comerțului, consumului și programelor alimentare. Comerțul internațional trebuie să fie în măsură să asigure țărilor în curs de dezvoltare intrarea de rezerve necesare acoperirii cerințelor alimentare imediate și realizării propriilor strategii alimentare și programe de dezvoltare. Potrivit Consiliului mondial al alimentației, o distribuție alimentară mai echitabilă ar putea fi garantată de politici care să stimuleze și să încurajeze reforme agrare, crearea de noi locuri de muncă și o repartizare mai bună a veniturilor.

Pe de altă parte, eforturile pentru îmbunătățirea tipului și normelor alimentare trebuie să fie însoțite de lupta împotriva bolilor datorate malnutriției, ca o parte integrantă a planurilor privind alimentația.

● În al treilea rînd, C.M.A. consideră necesară asigurarea unui sistem îmbunătățit în ce privește securitatea alimentară mondială. Se impune ca toate guvernele să sprijine efectiv eforturile vizînd crearea și menținerea unor rezerve alimentare suficiente pentru orice perioadă și la prețuri acceptabile. Într-o primă etapă este nevoie de ajutoare alimentare și de finanțări de urgență pentru a veni în sprijinul ță-

Breviar

● Crearea unei bănci a țărilor în curs de dezvoltare — în măsură să asigure un plus de resurse financiare față de cele acordate de instituțiile financiare internaționale — a fost propusă de reprezentantul american la întrînirea din acest an a specialiștilor în probleme financiar-monetare al Grupului „Celor 77”. Participanții la întrînirea de la Kingston au căzut de acord să inițieze un studiu tehnic vizînd propunerea de crearea a unei astfel de bănci a Sudului, analiza urmînd să se refere la aspecte dintre cele mai diverse privind: nivelul de dezvoltare al țărilor din „luna a treia”, finanțarea dezvoltării industriale, situația societăților mixte, sprijinul primit pentru echilibrarea balanțelor de plăți, dezvoltarea agriculturii. Propunîndu-și o evaluare realistă atît asupra situației curente cît și asupra necesităților de dezvoltare pe termen lung ale țărilor rămase în urmă, studiul va trebui să reflecte aspecte ca: necesitățile pentru finanțarea dezvoltării și echilibrarea balanțelor de plăți, garanții în legătură cu solvabilitatea financiară și accesul la piețele internaționale de capital; participarea la bancă pe principiul distribuției echitabile și colective a obligațiilor și a avantajelor în rîndul tuturor țărilor membre ale Grupului celor 77; coordonarea cu instituțiile financiare existente pe plan regional și subregional, pentru a evita asumarea de sarcini deja preluate de astfel de organizații.

Fără a fi concepută ca o alternativă la sprijinul primit din partea țărilor industrializate, banca ar avea ca obiect maximizarea folosirii resurselor, incluzînd aici materiile prime, capitaluri, experiența tehnologică și de conducere, precum și transferul de tehnologie între țările în curs de dezvoltare. În acest sens, propunerea urmărește ca banca să vină în sprijinul proiectelor de cooperare între țările în curs de dezvoltare, cu finanțări suplimentare pe bază de împrumuturi. În activitatea băncii ar urma să mai intre: îmbunătățirea legislațiilor naționale și crearea de condiții stimulatoare pentru atragerea de investiții în acțiuni de cooperare; coordonarea eforturilor instituțiilor la colaborarea Sud-Sud vizînd echilibrarea balanțelor de plăți; asigurarea unui flux rapid de mărfuri, exportate de țările în curs de dezvoltare la Fondul comun astfel încît încasările din export să contribuie în mod automat la echilibrarea balanței de plăți.

rilor cu venituri scăzute, în special în perioade critice sub raportul recoltelor. Aceasta presupune nu numai îmbunătățirea procedurilor de urgență pentru acordarea de ajutoare alimentare, dar și crearea unei rezerve speciale, cu titlu de securitate alimentară, în favoarea țărilor cu venituri scăzute — apreciază Consiliul mondial al alimentației.

Pagină realizată de
Em. STANCU

Sectorul de stat în țările în curs de dezvoltare

Rol, funcții și trăsături

ÎN LUMEA CONTEMPORANĂ rolul statului crește în toate țările, indiferent de sistemul lor social-politic. Acest fenomen este determinat îndeosebi de adâncirea caracterului social al producției și de noile condiții create în procesul economic și social de revoluția științifică și tehnică ce se desfășoară pe scară mondială. Creșterea rolului statului se manifestă și în țările în curs de dezvoltare, dar în condiții și pe baze specifice, determinate de realitățile concrete ale acestora. În țările în curs de dezvoltare, specificul fenomenului amintit constă în faptul că lărgirea și afirmarea rolului economic și social al statului se desfășoară nu ca un rezultat al unui nivel înalt de socializare a producției sau al cerințelor exprese ale dezvoltării științei și tehnicii, ci, dimpotrivă, în condițiile unui nivel scăzut al acestora, al înapoierii economice, al distorsiunilor existente în structura de producție și socială, al stării grave moștenite de întreaga societate din epoca dominației imperialiste și coloniale¹⁾.

În prezent, chiar ideologi și oameni de știință burghezi admit că dezvoltarea în toate țările nu mai poate fi guvernată și stăpinită bazându-se doar pe factori economici. Dezvoltarea spontană presupune un orizont de timp prea îndelungat, poate secole, de acumulări spontane ale condițiilor necesare creșterii economice treptate; țările în curs de dezvoltare nu-și pot permite asemenea termen; ele au nevoie de o creștere economică rapidă.

Se poate afirma că, în țările în curs de dezvoltare, rolul statului este cu atât mai însemnat cu cât înapoierea economică este mai profundă și cu cât se face mai puțin simțită prezența unei forțe sociale (clasă, grupare de interese) capabilă să se constituie în factor hegemon al luptei împotriva înapoierii economice, pentru progres și dezvoltare și să asigure impulsul inițial necesar creșterii economice, apoi să-l mențină în ritmuri suficient de înalte²⁾.

Așadar, transformarea statului în țările în curs de dezvoltare în forță conducătoare a dezvoltării social-economice se bazează pe o serie de factori interni și externi specifici ca: înapoierea economică; slăbiciunea burgheziei naționale, incapacitatea sa de a promova progresul economic rapid și de a se opune capitalului internațional; absența sau slaba prezență a proletariatului; necesitatea ca burghezia națională însăși să fie sprijinită de stat (din punct de vedere financiar etc.); nevoia de a crea cu orice preț și în timp istoricește acceptabil mijloacele necesare acumulării, depășind incapacitatea capitalului privat de a realiza această cerință și carențele sale în stăpînirea și conducerea mecanismelor reproducției sociale; necesitatea de a media în mod autoritar între sectoarele dominate de capitalul național și cel internațional, între acestea și sectoarele tradiționale; structura colonială a economiei caracterizată prin lipsa sau slaba dezvoltare a unor ramuri vitale pentru economia națională; absența sau slaba dezvoltare a infrastructurii; dependența de mecanismele pieței mondiale, de fostele metropole și statele industriale avansate.

Statul este în aceste condiții elementul capabil să mobilizeze toți factorii de producție, să militeze pentru realizarea unor profunde transformări în economie și structura de producție,

¹⁾ G. N. Klimentko (coordonator), Gosudarstvenni sektor i s'halno-ekonomiceskii progres v razvivaiușehsia stranah, Izd. Vișa škola, Kiev, 1980.

²⁾ Eufrosina Ionescu, Rolul statului național în lichidarea subdezvoltării, din vol. Căi și strategii de lichidare a subdezvoltării (coora. Sorica Sava), Ed. Politică, București, 1989, pag. 158-166.

³⁾ Eufrosina Ionescu, lucr. cit., pag. 150-151: În țările capitaliste dezvoltate, al căror P.I.B. total și pe locuitor este de 5 ori, respectiv de 12 ori mai mare decât cel al țărilor în curs de dezvoltare, sectorul de stat depășește 30% din P.I.B., în timp ce numai două țări în curs de dezvoltare au un sector de stat depășind 30%.

să lupte pentru afirmarea suveranității naționale depline și obținerea independenței economice fără de care independența politică cucerită ar fi o operă neterminată sau ciuntită. Unul din principalele instrumente ale procesului politic pe care statul le utilizează în conducerea dezvoltării social-politice, în creșterea economică conform obiectivelor strategiei naționale, în influențarea mecanismelor și pirghiilor economice, în promovarea progresului tehnico-științific îl constituie sectorul de stat. Prin intermediul acestuia se creează o parte importantă a mijloacelor cu ajutorul cărora se modifică structura economiei naționale, se pun bazele planificării și dirijării economice, sînt sprijinite diferitele forme de cooperare în agricultură și mica producție meșteșugărească, trecerea lor spre forme superioare de organizare și eficiență, este sprijinită, în general, creșterea producției interne.

După cum arată experiența sectorului de stat s-a format și se dezvoltă pe următoarele căi: prin naționalizări — efectuate imediat după eliberarea de sub dominația colonială — asupra proprietății aparținînd unor firme din metropolă, proprietarilor colonialiști cu reședința în fosta colonie, altor firme străine, iar în cursul construcției economice, prin exproprierea capitalului autohton; prin crearea de noi întreprinderi sau ramuri economice folosindu-se investițiile interne și externe sau prin extinderea celor existente; prin etatizarea funcțiilor hotărîtoare în sfera distribuției și redistribuției venitului național, a comerțului exterior, formării prețurilor, creditului, prin stabilirea nivelului dobînzii, perceperea impozitelor, stabilirea nivelului acumulării și altele.

Evident, caracterul sectorului de stat și formele sale depind de caracterul puterii de stat, de orientarea social-politică a țării, de tipul suprastructurii politice, de forma dominantă de proprietate în societățile respective, de relațiile sociale preponderente; ele depind nu numai de raportul forțelor sociale interne, dar și de cele existente în afara țării, de legăturile cu statele din zona geografică imediată sau mai îndepărtată. În ultimă instanță, se pune problema cărei clase sau căror clase le servește sectorul de stat, cine sînt beneficiarii proprietății pe care o reprezintă. În acest context, statul apare nu numai ca o expresie a unei suprastructuri politice, ci și ca subiect al proprietății, participant nemijlocit la relațiile de producție. Astfel, fără îndoială, statul servește, direct sau indirect, interesele clasei sau claselor care au poziția politică dominantă. În majoritatea cazurilor ei servește burgheziei naționale și aliaților ei sociali.

Rolul sectorului de stat în economia țărilor în curs de dezvoltare

Ponderea sectorului de stat în unele țări în curs de dezvoltare la sfîrșitul deceniului trecut

Țara	(în %)		
	În produsul intern brut	În producția industrială	În investiții
Turcia	—	48	50
Sri Lanka	23	50	—
India	14	13,4	47
Siria	20	68	70

tare și ponderea acestui sector în economie nu sînt unități comensurabile. Din punct de vedere cantitativ, el ocupă încă un loc relativ redus, chiar în comparație cu țările industriale dezvoltate, iar capacitatea sa materială este slabă în comparație cu marile sale sarcini și nevoile concrete ale țărilor respective³⁾.

Importanța și volumul ocupat de sectorul de stat în economia țărilor în curs de dezvoltare pot fi definite complet nu numai prin ponderea pe care o ocupă în produsul intern brut, și care este între 10 și 33% (în medie 20% în majoritatea țărilor), ci mai ales prin volumul de investiții asigurat de stat, numărul persoanelor ocupate și repartiția venitului național între sectorul de stat și restul sectoarelor. Ponderea sectorului de stat este mai mare în unele din țările sud-est asiatice și țările arabe și mai scăzută în America Latină.

Sectorul public se remarcă prin faptul că el este beneficiarul preferat și prioritar al investițiilor efectuate în țările în curs de dezvoltare, prin grija și sub conducerea statului, din resursele asigurate de stat. Începând din 1950, investițiile publice cunosc o creștere constantă. În funcție de concepția politică și socială care stă la baza regimului, în numeroase țări ele au căpătat, în mod conștient, rolul determinant în orientarea structurii economiei naționale, în realizarea strategiilor de industrializare. Ponderea investițiilor de stat în totalul investițiilor oscilează între 20 și 50%, fiind mai ridicată, între 50 și 90% în țările cu o politică activă de creștere economică. Aceste investiții au fost îndreptate cu prioritate spre infrastructura economică, ramurile industriale cu rentabilitate scăzută, industria extractivă, grea și energetică, apoi în învățământ, sănătate și alte domenii sociale.

Agricultura a fost neglijată, în numeroase țări în curs de dezvoltare deși ea este o ramură de bază în aceste țări și tocmai aici acțiunea statului ar fi trebuit să se impună ca o necesitate vitală. Și după cum se vede, acolo unde statul a acționat, mai energic, ca în India de pildă, eforturile de investiție au fost îndreptate spre mai buna valorificare a solurilor, extinderea culturilor, îmbunătățiri funciare, ameliorarea soiurilor, irigații etc. Totuși, și în această țară sectorul de stat în agricultură are o pondere ca totul neglijabilă. Acest fenomen este caracteristic majorității țărilor.

Ca urmare a politicii de dezvoltare a ramurilor industriei extractive, energetice și grele, sectorul de stat deține în țările în curs de dezvoltare puternice poziții în aceste domenii, fiind predominant în industriile extractive de petrol, minereu de fier, cărbune, în industriile prelucrătoare de bază mari consumatoare de capital. Astfel, în producția de petrol, sectorul de stat deține majoritatea acțiunilor sau chiar are poziții de monopol (în țările Americii Latine și în unele țări arabe). Aproape întreaga industrie siderurgică, chimică și petrochimică în Argentina, Brazilia, Peru, Venezuela, Mexic, Pakistan, Algeria ș.a., aparține statului. În schimb, în industria producătoare de bunuri de consum sectorul de stat este mai extins mai ales în acele țări care nu au forța economică necesară sau resursele de materii prime cerute de industria grea și de cea prelucrătoare legată de ea. Așadar, importanța și rolul sectorului de stat nu pot fi evidențiate prin mărimea lor, ci mai ales prin influența pe care o exercită asupra întregii economii, a structurii și perspectivelor sale. Aceste elemente sînt subliniate într-un document al ECOSOC, din 1975, unde se afirmă că rolul strategic al sectorului public este de a fi o pirghie pentru aplicarea strategiilor naționale de dezvoltare în direcțiile prioritare ale progresului economic în țările sărace¹⁾.

Citeva exemple naționale pot fi edificatoare în acest sens.

În cea mai mare țară africană, **Nigeria**, sectorul de stat cuprinde ramurile extractive (de minereu și hidrocarburi) ale industriei, o serie de întreprinderi de prelucrare primară a acestora, plantații de fructe exotice, întreprinderi de stat experimentale în domeniul agricol, transporturile pe căi ferate, maritime și aeriene, exportul principalelor materii prime agrare și principalele unități ale infrastructurii sociale (școli, spitale). Cota parte a investițiilor statului în unitățile de infrastructură în prima jumătate a deceniului 70 a fost de aproximativ 60%. Ulterior, ea a scăzut și mijloacele de stat au fost îndreptate spre diferite ramuri industriale, în special în metalurgie, unde există condiții optime de dezvoltare, pe baza materiilor prime autohtone și a afluxului de capital străin.

În Asia de sud-est, **India** este țara cu economia cea mai importantă. Aici în anii '70, sectorul de stat deținea o pondere de 30% în producția extractivă, 12% în cea prelucrătoare, concentrându-se în domeniul combustibilului, metalelor și îngrășămintelor chimice. După 1975, sectorul de stat deținea în producția

de cărbune 100%, petrol 62%, produse petroliere 98%, oțel 61%, zinc 71%, cupru 100%, îngrășăminte azotoase 62%, și fosfatice 35%. În acest sector se producea, de asemenea, 100% din totalul locomotivelor, 92% din cel al vagoanelor de cale ferată, 100% din nave, turbogeneratoare și cazane energetice, partea cea mai mare a produselor metalurgice, a utilajului minier și petrolier, 30% din strunguri. Întreprinderile și instituțiile de stat nu cuprind decît 6% din populația activă a Indiei, iar 49,5% din personalul angajat la stat lucrează în sfera serviciilor și în administrație. Aceste cifre arată că deși sectorul de stat în domeniul producției materiale are o pondere mică, totuși el joacă un rol important în asigurarea condițiilor desfășurării reproducerii largite, tocmai prin faptul că deține partea cea mai dinamică a economiei naționale.

Și în alte țări în curs de dezvoltare, ca Turcia, Tunis, Egipt, sectorul de stat este preponderent în ramuri hotărâtoare ale creșterii economice rapide. În aceasta constă rolul stimulator al sectorului de stat, caracterul său mobilizator în efortul de lichidare a înapoierii economice. Chiar și într-o țară ca **Brazilia**, unde sectorul privat are o preponderență covârșitoare, statul sprijină puternic, în primul rînd, prin investiții masive ramurile mai puțin rentabile, infrastructura, creînd o bază pentru dezvoltarea economiei naționale și contribuînd în felul acesta la plasarea capitalului privat sau a celui străin în zone de rentabilitate mai mare. Se folosesc astfel puterea de stat și instrumentele de care dispune aceasta, inclusiv mijloacele sale financiare, în scopul promovării intereselor grupurilor capitaliste, ale clasei dominante.

În țările în curs de dezvoltare cu orientare socialistă ponderea sectorului de stat în economie este, desigur, mai mare, ajungînd pînă la 30—50% din totalul produsului intern brut. În Algeria, de pildă, sectorul de stat deține peste 80% din producția agricolă și circa 50% din pășuni. Majoritatea investițiilor în aceste ramuri se efectuează de către stat prin întreprinderile sale. Sectorul de stat este însă slab reprezentat în alte țări africane de orientare socialistă, datorită în general înapoierii economice, caracterului încă accentuat agrar al economiei.

Într-o serie de studii, autori români au încercat să stabilească o corelație între un număr de indicatori ca: mărimea sectorului de stat, pe de o parte, și nivelul P.I.B. pe locuitor și ritmul de creștere al P.I.B. pe locuitor, pe de altă parte. Concluziile demonstrează că rolul și posibilitățile sectorului de stat de a influența creșterea economică sînt mai accentuate în acele țări care au nivelurile cele mai scăzute de dezvoltare și în care se impune ca stimulentele extraeconomice să fie cît mai mare. Deci, statul național și activitatea sa sînt deosebit de importante în declanșarea procesului de creștere economică și susținerea sa începînd cu fazele inițiale ale dezvoltării economice. Statul este un factor primordial în lupta pentru lichidarea subdezvoltării și asigurarea creșterii economice rapide.

Sectorul de stat, ca instrument al creșterii economice dirijate, a fost supus unor critici nu numai din partea adversarilor săi, partizanii ai economiei capitaliste private, dar și din partea unor economiști din înseși țările în curs de dezvoltare. Asemenea critici nu se referă la esența sa, ci la metodele și formele acțiunii de stat în economie. Astfel, sectorului public i se reproșează ineficiența economică, centralizarea excesivă, birocracia și incompetența cu care acționează; faptul că nu ține seama, în suficientă măsură, de factorii și avantajele pieței, lansează produse calitativ inferioare la costuri ridicate; anihilează, prin pozițiile sale de monopol, capacitatea întreprinderilor de stat de a face față concurenței produselor străine; descurajează inițiativa, acționează cu întîrziere, fiind rupt de impulsurile luptei pentru supraviețuire.

Așa cum practica o dovedește, printr-o programare economică elastică și dinamică, prin măsuri ferme și cunoașterea realităților, factorii de conducere ai sectorului de stat pot elimina o serie de inconveniente, transformînd în forță propulsoare reală mijloacele acumulate în mîinile colectivității și punîndu-le în slujba creșterii economice eficiente.

dr. Andrei VELA

¹⁾ Consiliul Economic și Social al O.N.U., Rolul sectorului public în promovarea dezvoltării în țările în curs de dezvoltare, Document E/5690/add.1/1975.

C. E. E. : strategie energetică

ÎNCA din 1974 țările Pieței comune și-au propus să stabilească, în domeniul energetic, o strategie unitară în perspectiva anului 1990. Potrivit obiectivelor stabilite, statele membre trebuie să raționalizeze consumul de energie astfel încât să asigure o relație cât mai favorabilă între ritmul de creștere al consumului energetic și cel al produsului național brut. În ce privește balanța energetică, consumul de hidrocarburi va trebui redus astfel încât să dețină numai 40 la sută din totalul consumului de energie primară; combustibilii solizi și energia nucleară vor trebui să furnizeze 70—75 la sută din electricitatea produsă la nivelul anului 1990, concomitent urmînd să fie impulsionate eforturile pentru dezvoltarea surselor regenerabile de energie. Numai energia nucleară trebuie să asigure 38 la sută din electricitatea produsă în 1990. Reducerea dependenței de petrol va trebui realizată și prin creșterea importurilor de gaze naturale, majorarea consumului de cărbune (la 500 mil. t în anul 2000 — din care jumătate importat — față de 314 mil. t în 1981) și dezvoltarea surselor alternative de energie.

În ce privește investițiile în acest sector, publicația „European File“ (aparținînd Directoratului pentru informații al C.E.E.) apreciază ca mult sub necesar eforturile comunitare: „Cei 10“ alocă energiei 1,6 la sută din P.N.B. iar pînă la sfîrșitul deceniului volumul investițiilor avut în vedere urmează să nu depășească 2,2 la sută din P.N.B. Aceasta, în timp ce investițiile energetice americane sînt prevăzute să depășească 4 la sută, iar cele ale Japoniei 3 la sută din P.N.B. Ca atare, documentul citat se pronunță pentru intensificarea eforturilor vizînd: crearea unui climat favorabil armonizării punctelor de vedere și priorităților țărilor membre; stimularea cercetării și realizării unor standarde de securitate în ce privește utilizarea energiei nucleare; găsirea de soluții adecvate pentru preîntîmpinarea poluării mediului înconjurător legat mai ales de utilizarea sporită a cărbunelui; coordonarea politicilor de stabilire a prețurilor și a sistemelor fiscale naționale.

Comerț cu medicamente

ȚĂRILE „lumii a treia“ înregistrează un deficit comercial de circa 4 miliarde de dolari pe an în comerțul cu medicamente realizat cu țările industrializate. Potrivit ziarului Financial Times, în 1980 în

lume s-au consumat medicamente în valoare — la prețuri de fabrică — de 80 mrd. dolari; în acest total țările în curs de dezvoltare contau cu numai 20 la sută, ele realizînd circa 10—15 la sută din producția de medicamente și o treime din totalul importurilor mondiale. Dar și această producție este inegal repartizată, ea fiind realizată în cea mai mare parte — în proporție de 75 la sută — în Asia și America latină.

În ce privește țările dezvoltate, Europa Occidentală, S.U.A. și Japonia realizează circa 60 la sută din producția mondială de medicamente.

Problema principală ridicată de Oficiul britanic pentru economia sănătății, ar consta, după autorul studiului citat de Financial Times, în a reduce decalajele care există între cele două grupe de țări, țînînd cont de faptul că în timp ce țările dezvoltate își permit un consum de medicamente în valoare de 70 dolari pe locuitor în țările răsărite în urmă consumul de medicamente este apreciat la numai 5 sau sub 5 dolari pe locuitor. O altă problemă ridicată de studiu se referă la a stabili dacă țările sărace își pot permite să suporte nota de plată de circa 4 mrd. dolari pe care o achită anual țărilor dezvoltate pentru medicamentele importate, alternativa reprezentînd-o dezvoltarea unei industrii farmaceutice proprii.

Programe de dezvoltare

TOGO : obiective prioritare

FIIND o țară mică (suprafața nu depășește 56 000 km²) cu un potențial economic redus, expus instabilității pieței mondiale a principalelor sale produse de export (fosfați, cacao și cafea), Togo nu mai este clasată totuși, de mulți ani, printre țările africane cele mai slab dezvoltate.

Realizările obținute mai ales în perioada 1973—1980 au permis de exemplu crearea de structuri industriale în diferite ramuri (ciment, fosfați, siderurgie, rafinarea petrolului, țextila și alimentară); industria joacă un rol esențial și în perioada celui de al patrulea plan de dezvoltare (1981—1985) pentru dezvoltarea de ansamblu a economiei togoleze. Investițiile prevăzute în acest sector (99 mrd. franci CFA) sînt orientate în primul rînd către dezvoltarea capacităților de producție destinate exportului și prelucrării materiilor prime agricole și minerale ale țării.

Fiind al treilea producător african de fosfați (după Maroc și Tunisia), Togo vizează valorificarea producției (circa 3 mil. tone anual) prin construirea unui complex de acid fosforic la Kpeme. Sînt prevăzute de asemenea dezvoltarea capacității de producție a cimentului (de la 1,2 mil. tone la 1,8 mil. tone) și construirea unor fabrici de zahăr (la Anié), pentru sucuri de fructe și conserve de legume (la Lomé și Lama-Kara), precum și crearea de unități pentru fabricarea de utilaje agricole, tablă galvanizată etc.

Agricultura, sector de bază al economiei togoleze, constituie un obiectiv prioritar al planului de dezvoltare actual, din suma globală a investițiilor de plan de 368 mrd. fr. CFA o treime fiind destinată proiectelor de dezvoltare a culturilor alimentare, creării de unități agro-alimentare și lucrărilor de hidroameliorații (proiectele La Fosse-aux-Lions, Tchiri, Oti și Binañ). Se prevede obținerea unei producții sporite de bumbac (de la 22 mii tone la 40 mii tone), de arahide, cafea, cacao și sola.

În domeniul infrastructurii au fost prevăzute noi investiții, de 100 mrd. fr. C.F.A., pentru executarea unor lucrări importante de extindere a capacității portuare la Lomé, refacerea căilor rutiere și construirea de noi drumuri, extinderea aeroportului Lomé și alte obiective.

Legat de dezvoltarea economică a țării, autoritățile togoleze își propun, prin obiective de plan, îmbunătățirea condițiilor de viață ale populației, eforturile fiind concentrate totodată în domeniul educației și formării cadrelor profesionale solicitate tot mai mult de dezvoltarea diferitelor sectoare economice.

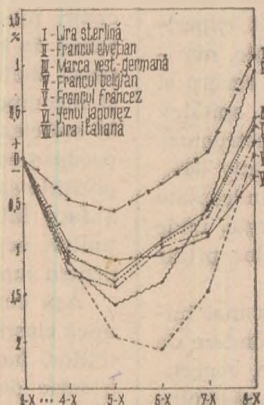
În ce privește relațiile economice dintre România și Togo, în baza acordului comercial în vigoare, în ultimii ani au sporit în special exporturile românești de autoturisme și produse ale industriei chimice. Fosfații constituie principalul produs importat de țara noastră din Togo.

Valentina GHEORGHIU

EVOLUȚII MONETARE

ÎN INTERVALUL 4—8 octombrie a.c., piețele valutare internaționale au traversat din nou o perioadă agitată. În prima parte a intervalului analizat, cursul dolarului S.U.A. a cunoscut o reprecie pronunțată față de majoritatea valutelor occidentale, în prelungirea tendinței manifestate în cursul săptămîinii anterioare. Procesul a fost alimentat de creșterea masei monetare în S.U.A. cu circa 400 mil. dolari în ultima săptămîină de raportare și o ușoară creștere inițială a dobînzii la fondurile federale. De la jumătatea intervalului, poziția dolarului a început să slăbească, tendința de deteriorare a poziției monedei americane accentuîndu-se sensibil spre finele perioadei analizate, după reducerea dobînzii preferențiale „prime rate“ de către o serie de mari bănci din S.U.A. de la 13,5% la 13%, publicarea datelor privind majorarea ratei șomajului în această țară la 10,1% în septembrie a.c. (de la 9,8% în august a.c.), precum și reînnoirea speculațiilor privind o iminentă reducere a taxei scontului în S.U.A. (adeverite la finele săptămîinii cînd scontul a fost redus cu 2%).

Cursul mărcii vest-germane față de dolar a fost influențat, pe termen scurt și de publicarea datelor privind accentuarea deficitului de plăți al țării în luna august comparativ cu iulie a.c., privind reducerea portofoliului de comenzi în industria vest-germană în august a.c., privind creșterea șomajului la 7,5% în septembrie, de la 7,4% în august a.c. Banca Federală a intervenit în repetate rînduri în prima parte a intervalului analizat, prin vânzări de dolari însumînd circa 63 milioane, pentru susținerea valutei naționale. Ca factor major de influență pe termen scurt asu-



Evoluția cursurilor principalelor valute occidentale față de dolarul S.U.A. în perioada 1—7 X 1982. Bază 1 X 1982

pra cursului lirei sterline s-a detasat reducerea dobînzii de bază de la 10,5% la 10% de către marile bănci de cîștig din Anglia; asupra francului elvețian a influențat procesul inflaționist în ultimele 2 luni.

Săptămîina analizată a marcat devalorizarea valutei unor țări nord-europene, coroana daneză și suedeză, ultima cu 16 la sută, măsuri care, reflectînd o situație economică puțin favorabilă, au indus presiuni și la baisse și asupra altor valute ale țărilor nordice. Evoluția cursurilor principalelor valute occidentale față de dolar s-a prezentat după cum urmează (se dau nivelurile din zilele de 1 și 8 octombrie a.c.): lira sterlină 1,6950 și 1,7135, marca vest-germană 2,5225 și 2,5125, francul elvețian 2,1650 și 2,1450, francul belgian 48,95 și 48,78, francul francez 7,12 și 7,11, lira italiană 1,418 și 1,421, yenul japonez 268,75 și 268,73.

Dobînzile la fondurile în principalele eurovalute au cunoscut o evoluție general descendentă, mai accentuată la fondurile în dolari (se dau nivelurile de ofertă la depozitele pe 6 luni din zilele de 1 și 8 octombrie a.c.) eurodolari 12 și 11,25% euromărci vest-germane 8% și 7,5625%, eurofranci elvețieni 4,875 și 4,5625%.

Prețul aurului a marcat o tendință de creștere, atîngînd la cel de al doilea fixing de la Londra din ziua de 8 octombrie a.c. 433 dolari/uncie nivel cu 31 dolari/uncie superior celui înregistrat la ultimul fixing din săptămîina precedentă.

Gheorghe MUNTEAN
Alexandru OLTEANU

Revista ECONOMICA

Ediție de Consiliul Suprem al Dezvoltării Economice și Sociale — Institutul Central de Cercetări Economice

Sunarul nr. 41 din 15 octombrie 1982

- Orientări fundamentale pentru progresul economico-social al patriei (N. Ionescu) 2

ECONOMIE NAȚIONALĂ

- În lumina sarcinilor cuprinse în cuvântarea tovarășului Nicolae Ceaușescu la Plenara C.C. al P.C.R. 4
- Dezvoltarea bazei de materii prime și energetice. Valorificarea resurselor interne pentru realizarea producției fizice. (Ioan Izvoran) 4
- Cum se acționează pentru pregătirea realizării planului pe 1983 (Mircea Pirjol) 6
- Resursele furajere — analizate prin prisma rezervelor de creștere a producției animaliere (Gh. N. Iosif) 8
- Autogestiunea în întreprinderi: răspunderi, acțiuni, rezultate. Producția netă și costurile de producție (Vasile Nistor) 10
- Perfecționarea normării muncii — factor important al creșterii productivității muncii (II) (Gheorghe Răboacă, Ioan Bratu) 12
- Produse competitive, de înaltă calitate, ale industriei noastre. Chimia românească la Târgul Internațional București 1982 (Iustin Rogoz) 14

CONDUCERE-ORGANIZARE

- Înnoirea și modernizarea produselor — orientate după cerințele pieței (Cristea Ioniță) 16

TEORII — IDEI

- Un calcul al factorilor de creștere (I) (I. Rachmuth) 18
- Conceptul de „efort propriu” în teoria relațiilor economice internaționale (II) (Costea Munteanu) 20
- Școli ● curente ● economiști. Contribuții la definirea și analiza categoriei de avuție națională (III) (Lucian Turdeanu) 22

ECONOMIE MONDIALĂ

- Spre o nouă criză financiară mondială? (Dorel Opreșcu) 24
- R.P. Bulgaria. Sarcină strategică în construcția economică (N. Popov) 26
- Forumul dezvoltării 27
- Sectorul de stat în țările în curs de dezvoltare. Rol, funcții și trăsături (Andrei Vela) 28
- Tendințe — conjuncturi 30
- Curier 31

ÎN SUPLIMENTUL NUMARULUI: Curier economico-legislativ.

IN THIS ISSUE

- The plenary session of the Central Committee of the R.C.P. Basic directions for the economic and social progress of our country (N. Ionescu) 2
- Competitive products, of high quality, of our industry, Romanian chemistry at the Bucarest International Fair (1982) (Iustin Rogoz) 14
- A calculation of the growth factors (I) (I. Rachmuth) 18
- Schools ● trends ● economists. Contributions to the definition and analysis of the category of national wealth (III) (Lucian Turdeanu) 22
- Towards a world financial crisis? (Dorel Opreșcu) 24
- The People's Republic of Bulgaria. The strategic task in the economic construction (N. Popov) 26
- The state sector in developing countries. Role, functions and characteristics (Andrei Vela) 28

DANS LE NUMÉRO

- La réunion plénière du C.C. du P.C.R. Orientations fondamentales pour le progrès économique et social de la patrie (N. Ionescu) 2
- La chimie roumaine a la Foire Internationale de Bucarest (Iustin Rogoz) 14
- Un calcul des facteurs de la croissance (I) (I. Rachmuth) 18
- Ecoles ● courants ● économistes. Contribution à la définition et à l'analyse de la richesse de la nation (III) (Lucian Turdeanu) 22
- Vers une crise financière mondiale? (Dorel Opreșcu) 24
- La R.P. de Bulgarie. L'objectif stratégique dans la construction économique (N. Popov) 26
- Le secteur d'Etat dans les pays en voie de développement. Rôle, fonctions et traits (Andrei Vela) 28

ВЗ СОДЕРЖАНИЯ

- Пленум Ц.К. Румынской Коммунистической Партии. Основные ориентации на экономико-социальный прогресс родины (Н. Ионеску) 2
- Конкуренциспособная, высококачественная продукция нашей промышленности. Румынская химия на Бухарестской международной ярмарке — 1982 (Юстин Рогоз) 14
- Расчет факторов роста (I) (И. Рахмут) 18
- Школы ● течения ● экономисты. Вклад в определение и анализ категории «народное хозяйство» (III) (Люциан Турдэну) 22
- К мировому финансовому кризису? (Дорел Опрешку) 24
- Н.Р. Болгария. Стратегическое задание в экономическом строительстве (Н. Попов) 26
- Государственный сектор в развивающихся странах. Роль, функции и черты (Андрей Вела) 28

În ajutorul celor ce studiază în învățămîntul politico-ideologic

În Suplimentul revistei din 29 oct. a.c. se vor publica următoarele consultații:

1. Concepția P.C.R., a secretarului său general, tovarășul Nicolae Ceaușescu, privind rolul agriculturii în dezvoltarea economiei românești. Sarcinile actuale ale îndeplinirii unei noi revoluții agrare în țara noastră.

2. Creșterea eficienței economice, în primul rînd a productivității muncii, factor hotărîtor al dinamismului economiei românești în prezent și în perspectivă.

3. Creșterea mai puternică a rolului științei și tehnologiei, al cercetării originale, ca factor dinamizator al progresului economico-social al patriei. Sarcinile organelor și organizațiilor de partid în promovarea progresului tehnico-științific în toate domeniile de activitate.

4. Politica P.C.R. de dezvoltare a bazei de materii prime și resurse energetice în etapa actuală a edificării socialismului în țara noastră. Sarcinile organelor și organizațiilor de partid în îndeplinirea programelor de dezvoltare a bazei de materii prime și energetice, în folosirea rațională a materiilor prime și resursele energetice.

Cabinetele județene de partid pot trimite la redacție comenzi ferme (cu specificarea contului din care se face plata), pînă la data de 23 octombrie a.c.

ASIGURAREA — O MĂSURĂ UTILĂ DE PREVEDERE

Printre asigurările de persoane puse la dispoziția populației de către Administrația Asigurărilor de Stat este și „asigurarea familială mixtă de viață”, care satisface dorința celor care vor să ia o măsură suplimentară de prevedere pentru ei și membrii familiei lor și, concomitent, să realizeze economii planificate pe o anumită perioadă de timp.

Pe scurt, această asigurare prezintă următoarele caracteristici :

— poate cuprinde pe toți membrii de familie care — la data contractării asigurării — sînt în vîrstă de 5 la 65 de ani ;

— se poate contracta pe orice durată cuprinsă între 5 pînă la 15 ani, la o sumă ce se stabilește la asigurat ;

— participă la tragerile lunare de amortizare, prin combinațiile de cite 3 litere ce se atribuie pentru fiecare 1 000 de lei din suma asigurată ;

— suma asigurată se plătește : în caz de invaliditate permanentă din accidente a oricărui dintre asigurați; la ieșirea combinației (combinațiilor) de litere, cu prilejul tragerilor de amortizare; la expirarea asigurării (independent de sumele lătite anterior pentru eventualele cazuri de invaliditate permanentă) ; în caz de deces din orice cauză al oricărui dintre asigurați ;

— primele de asigurare sînt diferențiate în funcție de vîrsta persoanei care contractează asigurarea, de durata poliței, de mărimea sumei asigurate, precum și de numărul și vîrsta membrilor de familie ce se includ în asigurare, putînd fi achitate și în rate.



La expirarea asigurării la care primele au fost plătite pentru întreaga durată prevăzută în poliță, suma asigurată se plătește concomitent cu o indemnizație de 10 la sută.

Pentru informații suplimentare și pentru contractarea de asigurări vă puteți adresa responsabililor cu asigurările din unitățile socialiste, agenților și inspectorilor de asigurare, sau, direct oricărei unități ADAS.

Magazinele și raioanele comerțului de stat specializate în desfacerea produselor electronice vă oferă pentru căminul dumneavoastră :

— radioreceptoarele staționare PACIFIC și BUCIUM 3

- complet tranzistorizate ;
- dispun de 5—6 game de undă ;
- au sensibilitate și selectivitate în redare ;
- dotate cu picup la care pot fi audiate discurile fonografice.



— radioreceptoarele staționare :

SUPERSON : game de undă medii și ultrascurte ;
permite atașarea unei miniorgi de lumini care creează
o plăcută corelare între lumină și sunet ;

EXPRES : game de undă medii și ultrascurte ;

INTERSON : game de undă lungi și ultrascurte ;

ULTRASON : game de undă medii, scurte și lungi.

Moderne prin parametrii tehnici și funcționali, prin linia și coloritul casetelor, **SUPERSON**, **EXPRES**, **INTERSON**, **ULTRASON**, **PACIFIC** și **BUCIUM 3** prezintă un real avantaj, consum redus de energie electrică.

Lei 5
(inclusiv suplimentul)