

ÎN ÎNTÎMPINAREA CONGRESULUI PARTIDULUI Noi inițiativă pentru obținerea de economii în producție

Legume mai multe — în tot cursul anului

În eforturile pentru aprovizionarea tot mai bună a populației cu diferite bunuri de consum, un loc deosebit de important îl ocupă asigurarea unor cantități mari de legume de bună calitate. Iată de ce și în regiunea noastră această problemă a constituit una din preocupările de seamă ale comitetului executiv al sfatului popular regional. Aceasta a fost cu atât mai necesar cu cât prin dezvoltarea industriei, în regiunea Ploiești, a crescut mult populația din centrele muncitorești, s-a mărit prin urmare și cererea de legume.

Cu fiecare an ce a trecut, în regiunea noastră au sporit suprafețele cultivate cu legume, și în special cu legume timpurii. Anul acesta, de pildă, suprafața cultivată cu legume a ajuns la peste 8.500 hectare, din care legume timpurii aproape 3.000 hectare. Totodată, decât cu ani în urmă culturile forțate de legume ocupau suprafețe restrinse, în iarna și primăvara anului 1960 au fost cultivate cu astfel de plante circa 40.000 m.p., de pe care s-au recoltat aproximativ 32 vagoane de legume. Extinderea suprafețelor cultivate cu legume și sporirea producției la hectar a dus la creșterea cantităților de legume vindute populației.

Cu toate realizările obținute, cantitățile de legume sînt încă insuficiente pentru satisfacerea nevoilor mereu sporite ale populației. Avem în regiune rezerve mari, nefolosite încă pentru a dubla în 1965 producția totală de legume pe care o obținem astăzi, posibilități însemnate de a mări cantitatea de legume pe cap de locuitor. Ce trebuie să facem pentru aceasta?

O sursă importantă de sporire a producției de legume este extinderea suprafețelor cultivate. Avem condiții să realizăm aceasta? Da, avem. Există în regiune comune ca: Tirgoșu Vechi, Tirgoșu Nou, Buda Palanca, Mănești, Negoceti, din raionul Ploiești unde nu cu mult timp în urmă cultura legumelor era în deplină regresie de bază a oamenilor. În ultimii ani însă în aceste comune suprafețele cultivate cu legume s-au micșorat în mod nejustificat aproape la jumătate. Lucruri asemănătoare s-au petrecut și în raioanele Buzău și Tirgoviște. Aceste terenuri, care prin tradiție au fost folosite pentru producerea de legume trebuie redat din nou grădinarului. În acest scop comitetul executiv al sfatului popular regional a luat măsuri pentru reorganizarea și extinderea celor trei baze legumicole principale din regiune, situație în împrejurimile unor centre muncitorești ca Ploiești, Buzău și Tirgoviște. Astfel, în total pe regiune, în 1965, se va ajunge la aproximativ 15.000 ha. cultivate cu legume.

Mărirea suprafeței cultivate cu legume va duce la creșterea producției. Dar pentru asigurarea unui bursug de legume, deosebit de importantă este obținerea de recolte sporite la hectar. Experiența strînsă pînă acum ne dă convingerea că an de an vom putea obține producții tot mai mari. Un exemplu: Anul trecut, la G.A.C. Sălcile s-au obținut în me-

O METODA NOUĂ FOLOSITĂ CU BUNE REZULTATE Foraj cu turbina cuplată

Brigada de sondorj condusă de Alexandru Rădiche de la întreprinderea de foraj Craiova, care sapă la sonda nr. 13, a atins recent adîncimea de 2.700 m. utilizînd turbina cuplată și realizînd o viteză mecanică de 1 1/2 m. pe oră — performanță deosebită în forajul cu turbina la adîncimi mari.

Forajul cu turbina cuplată asigură la adîncimi mari o presiune mare și o putere sporită pe fundul sondei. Promovînd cu curaj tehnica nouă, sondorjii întreprinderii de foraj din Craiova vor începe zilele acestea probe de foraj cu instalația „A—D.R.”, întrebunțînd pentru prima oară la această instalație turbina cuplată pentru adîncimea de 2.500 metri.

Prin extinderea noilor metode de foraj sondorjii acestei întreprinderi vor realiza în scurt timp 50 la sută din totalul forajului, sînd cu turbina.

Locuințe noi

În anii din urmă, la Birlad s-au construit și dat în folosință oamenilor muncii 14 blocuri cu 413 apartamente și un bloc al tineretului cu 50 de garsoniere.

Anul acesta constructorii de locuințe din orașul Hunedoara au terminat încă 2 blocuri — fiecare cu cîte 24 apartamente — unul pe strada Republicii și celălalt pe str. Vișnișki. În cinstea celui de-al III-lea Congres al P.M.R. ei s-au angajat să dea în folosință alte 2 blocuri cu un număr total de 89 apartamente.

AUREL CRISTEA
inginer la fabrica de rulmenți din Birlad

Pentru asigurarea asistenței medicale pe litoral

Pentru asistența medicală a oamenilor muncii care își vor petrece anul acesta concediul la mare, pe litoral au fost detașate peste 300 de cadre medico-sanitare, medici și personal sanitar mediu, — care vor asigura asistența medicală ambulatorie în policlinici și vor supraveghea totodată condițiile igienico-sanitare în stațiuni. Încă de pe acum organele sanitare au luat o serie de măsuri în ceea ce privește asigurarea condițiilor de igienă pentru comenzi, muncii veniți la odihnă. La Mamaia se vor deschide o farmacie și o drogherie nouă.

Sporirea capacității de producție a fabricii de ciment de la Bicaz

Zilele trecute au început lucrările pentru mărirea capacității de producție a fabricii de ciment din Bicaz, obiectiv prevăzut în proiectul de Directive ale Congresului al III-lea al P.M.R. pentru planul de dezvoltare a economiei naționale pe cîrți 1960—1965. În prezent se lucrează la stația de preconcasoare și la construirea drumului de acces spre noua carieră de calcar, care va asigura calcarul necesar nu numai fabricii noastre ci și altor întreprinderi.

Noua linie tehnologică prevăzută a se construi și perfecționarea agregatelor existente — va determina o creștere însemnată a producției de ciment.

În afară de construcțiile industriale pentru dezvoltarea fabricii, colectivului nostru de muncă i se vor crea condiții din ce în ce mai bune de viață: se vor ridica locuințe muncitorești, un complex sportiv, o creșă și un cămin de zi pentru copii salariaților, magazine etc.

FILARET AVASILOAIE
cosp. voluntar



Oțelul Roșu: Urmărirea zilnică a reducerii consumurilor specifice pe tona de oțel

În întrecerea socialistă în cinstea celui de-al III-lea Congres al P.M.R. la uzina „Oțelul Roșu” s-a ivit o nouă inițiativă: urmărirea zilnică a reducerii consumurilor specifice pe tona de oțel. Pornită de oțelarii de la cuptorul nr. 4, această inițiativă a fost îmbrățișată de toți muncitorii de la oțelăria Martin. În perioada 1—25 mai a.c. s-au redus consumurile specifice pe tona de oțel după cum urmează: la minereu cu 5 kg., la var cu 2 kg., iar la feromangan cu 1 kg. Prin aceasta s-au realizat economii la prețul de cost în valoare de 206.000 lei.

Prin îmbunătățirea calității oțelului și reducerea procentului de rebuturi sub coeficientul admis, s-a obținut un spor de producție de 64 tone oțel.

La bilanțul realizărilor oțelariilor, de la începutul lunii și pînă la 25 mai, se adaugă 450 tone oțel, peste plan, din care jumătate s-a produs numai în ultimele 8 zile.

VIRGIL TARLA
tehnician

Hunedoara: La fiecare 24 apartamente — unul în plus din economii

Constructorii de locuințe din orașul Hunedoara s-au angajat să realizeze din economii MIILE OBTINUTE LA FIECARE 24 APARTAMENTE CONSTRUIE UN APARTAMENT ÎN PLUS.

Experiența dovedește că acest lucru este pe deplin posibil prin folosirea gospodărească a materialelor, prin înlocuirea unor materiale mai scumpe cu altele mai ieftine, fără a dauna calității. Dușumelele orbe au fost înlocuite cu beton de rumegus, iar zidurile de cărămidă de 25 cm. cu înlocuitori de zgrură granulată; la cofraje sînt utilizate panouri demontabile etc. Pe șantier au fost introduse fișe de economie de materiale și manoperă. Constructorii au economisit pînă acum 83.000 bucăți cărămidă, 24 tone ciment, 72 m.c. cherestea, 3,4 tone fier-beton și alte materiale. Ei au început să ridice blocul nr. 89, din cartierul Poșta Nouă, ce se va realiza în acest an numai din economii.

Un colectiv de buni gospodari, care și-a pus la inimă realizarea de economii în producție, lucrează în cadrul secției redresori a Uzinei „Grigore Preoteasa” din București. În primele 4 luni ale anului secția a economisit 89.000 lei. Colectivul secției și-a propus ca pînă la Congresul partidului să mai economisească încă 15.000 lei. La baza economiilor realizate stau folosirea rațională a materialelor și reducerea greutatea produselor fără a dauna calității lor. În fotografie, de la stînga la dreapta: AXENTE ANGHIEL, ANGHIEL VIRGIL, SIMION DUMITRU, SA-MOILA DUMITRU, BADEA DOBRE, STAN GICA, din această secție. (Foto: M. Cinc)

Timișoara: Din aceeași cantitate de materie primă mai multe produse

La întreprinderea „Industria Linii” din Timișoara întrecerea se desfășoară sub lozincă: Din aceeași cantitate de materie primă mai multe produse. Pînă acum colectivul fabricii a economisit o cantitate de materie primă din care se pot confecționa aproape 25.000 m.p. stofă.

Cele mai bune realizări le-au obținut brigăzile de la secția filatură conduse de Ana Coteanu și Nostasia Măreș; acestea au economisit numai în cursul lunii mai aproape 300 kg. materie primă.

Sighișoara: Cel puțin o zi pe lună să lucrăm din fire economisite

O inițiativă valoroasă s-a născut la țesătoria de bamboc „23 August” din Sighișoara. „Cel puțin o zi pe lună să lucrăm din fire economisite” — iată ce și-au propus țesătorii de aici.

Rezultatele acestei inițiativă sînt edificatoare: în luna martie, aprilie și mai s-au economisit cîrți 1.000 kg fire bamboc, din care secția țesătorie a lucrat 4 zile fără a scoate fire de la magazie, realizînd peste plan mai mult de 11.000 m. țesături de bună calitate.

Ridicarea calificării profesionale, mai buna organizare a locului de muncă, urmărirea consumului specific de materie primă și materiale pe faze de fabricație, mărirea lărgimii războaielor simple cu 10 pînă la 20 ture pe minut și cu 4 pînă la 6 ture pe minut la războaietele — revolver etc., sînt factori care permit țesătorilor de la întreprinderea „23 August” din Sighișoara să obțină astfel de rezultate în întrecere.

Zilnic — 20 hectare prașite peste planul brigăzii

GALAȚI (cosp. „Științei”). — La secția Greaca a gospodăriei de stat Barboși sînt de prașit peste 900 ha. de porumb, peste 300 ha. cu floarea-soarelui și 240 ha. cu porumb pentru siloz. După ce au cîștigat proiectul de Directive ale celui de-al III-lea Congres al partidului și au văzut ce sarcini pune partidul în vederea creșterii producției de cereale, tractoriștii din brigada lui Petru Manoliu s-au angajat să termine de prașit în numai 4 zile întreaga suprafață ce le revine. De la ei a pornit inițiativa ca zilnic să prașescă peste 20 hectare peste planul brigăzii.

Pentru aceasta au grăpat mai înainte terenul, distrugînd crusta și apoi au trecut cu sapa rotativă. Ca rezultat al hărniciei lor au fost prașite în 6 zile toate cele 200 ha. cultivate cu porumb, 80 ha. cu floarea-soarelui și 20 ha. cu porumb siloz, care rezeveau brigăzii.

Întrecerii mecanizatorilor din brigada lui Petru Manoliu s-au alăturat și cei din brigăzile conduse de Iorgu Anghelută și Petru Manoiu de la secția Traian. Dar spre primul loc în întrecere aspiră și alți mecanizatori. Cine va fi în frunte se va vedea nu peste multă vreme.

Pașcani: Acțiuni ale cefeștilor pentru economisirea combustibilului

Mecanicii Petraru Petre, Oprea Ion, Gheorghiu Ion, Corbeanu Nicolae, împreună cu fochiștii Grigoraș Alexandru, Hugușanu Dumitru, Scutaru Vasile, Preda Petru și alții de la depoul C.F.R. Pașcani se află în fruntea întrecerii pentru realizarea de economii. Pentru fiecare tură parcursă cu locomotivă, mecanicii au stabilit cu precizie unde să se folosească combustibilul și unde numai forța vie a locomotivelor etc.

În acest fel, mecanicii și fochiștii de la acest depou au reușit să economisească de la începutul anului și pînă la 25 mai o cantitate de 1694 tone combustibil convențional. În afară de aceasta, cefeștii depoului din Pașcani au obținut în primele patru luni ale anului în curs, prin reducerea prețului de cost, economii de 447.000 lei.

Ce va fi nou în telecomunicații

Căldorilor care își va arunca peste erva ani privirea pe fereastra vagonului sau o autobuzului va constata că obșnuitul stîlp de telegraf care por să alege cu viteză înapoi încep să dispară. Explicația? De-a lungul unor magistrale importante rețeaua telefonică aeriană va fi înlocuită cu cabluri subterane. Aceste instalații sînt cele mai durabile, mai tehnice, nu necesită lucrări mari de întreținere, și, în plus, nu au de înfruntat ascutul vîntului, al ploii, al viscolului sau al zăpezii, care nu de puține ori răstoarnă stîlpul și distrug firele aeriene.

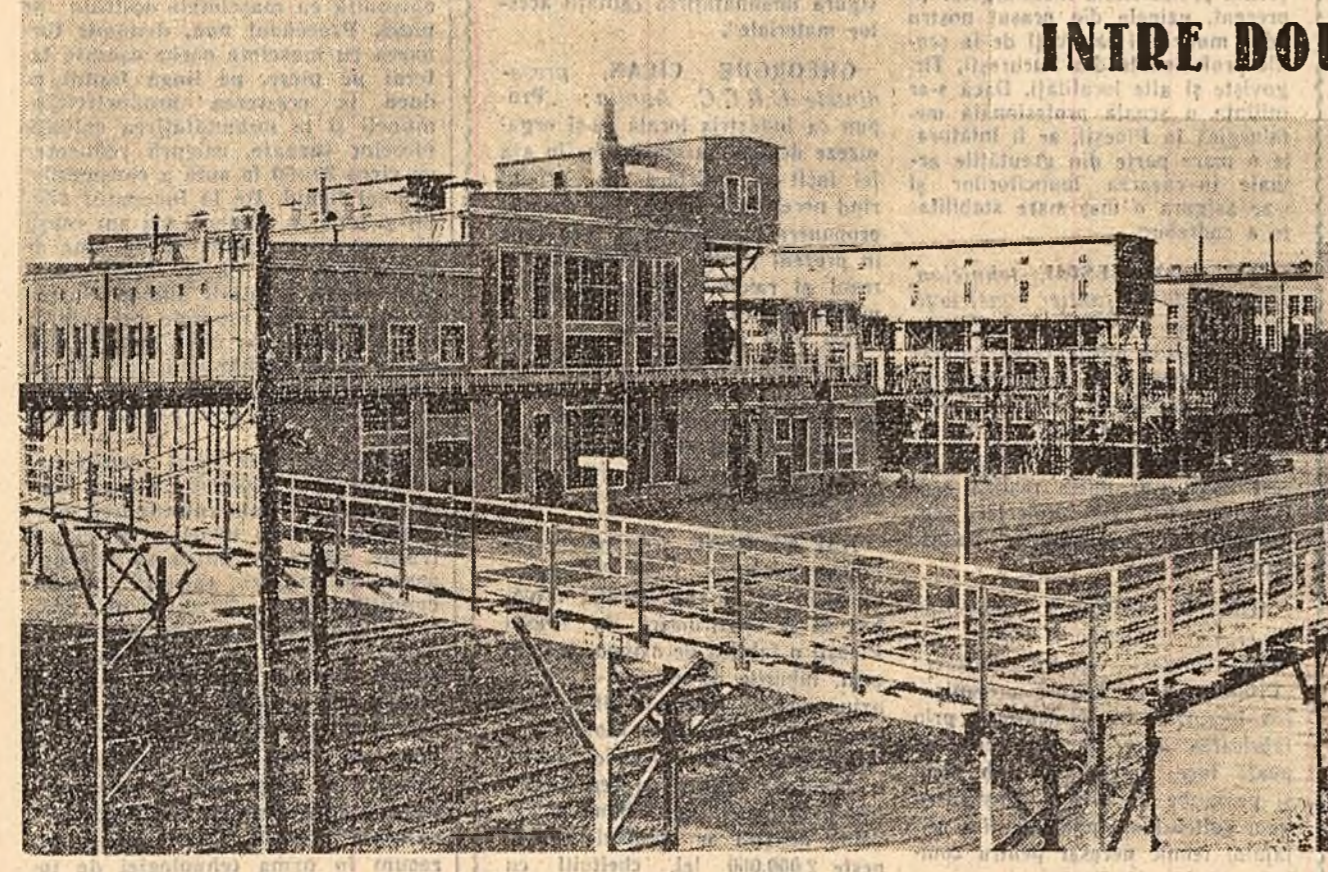
Cabluri subterane se vor instala pe rute importante de mare trafic: în total 1.800 km., îmbunătățindu-se astfel calitatea comunicațiilor între orașele țării.

Este știut că în zilele noastre, capacitatea de extindere convorbirile telefonice pe calea undelor, adică telefon prin radio. Și în țara noastră există asemenea căi de comunicație pe unele rute. Instalarea a încă trei radiorelee de mare capacitate pe magistralele țării — așa cum se prevede în proiectul de Directive — va permite folosirea undelor pe aproape întreg teritoriul țării. Radioreleele vor îmbunătăți mult și calitatea legăturilor telefonice și telegrafice.

Combinate, uzine, exploatari miniere și întreprinderi de tot felul, case de locuit, școli, spitale, magazine, așezăminte culturale se ridică în diferite regiuni ale țării.

Fiește că ritmul dezvoltării economice impune și extinderea rețelei de

INTRE DOUĂ CONGRESE



În anii 1956—1959 au intrat în funcțiune, în industria republicană și locală, 101 întreprinderi noi, 93 de secții noi, iar 294 de întreprinderi existente au fost reutilizate și dezvoltate. Printre numeroasele uzine și fabrici construite în această perioadă se numără și uzina de acid sulfuric și superfosfat de la Năvodari. Dotată cu tehnică modernă, această întreprindere se află în continuă dezvoltare. La sfîrșitul anului viitor ea va produce de 3 ori mai mult decât în prezent, ajungînd la o capacitate de producție de 150.000 tone acid sulfuric și 450.000 tone de superfosfat granulat.

Proiectul de Directive ale Congresului al III-lea al P.M.R. prevede că se va accelera dezvoltarea producției de îngrășăminte chimice, se urmind să fie la sfîrșitul anului 1965 de 9,6 ori mai mare față de 1959. Alături de alte unități ale industriei chimice, uzina de la Năvodari va aduce o contribuție importantă la sporirea producției de îngrășăminte chimice pentru agricultură.

In Capitală Magazine la parterul noilor blocuri

La parterul noilor blocuri din Capitală vor fi deschise pînă la 20 unități peste 150 de unități comerciale. Pentru continua îmbunătățire a deservirii cumpărătorilor și a prezentării mărfurilor, rețeaua comercială va fi înzestrată cu încă 73 dulapuri frigorifice, 250 vitrine frigorifice și 60 agregate frigorifice. În sectorul produselor industriale se vor deschide încă 28 de unități specializate, care vor pune în vânzare încălțăminte, articole de galanterie, articole pentru copii și altele.

Mecanizarea se va extinde și în activitatea poștei.

Trăim în secolul cînd mecanizarea și automatizarea pătrund în cele mai diferite domenii ale vieții îmbunătățind și ușurînd munca și traiul omului. După cum s-a văzut mai sus telecomunicațiile vor răspunde și ele la apel.

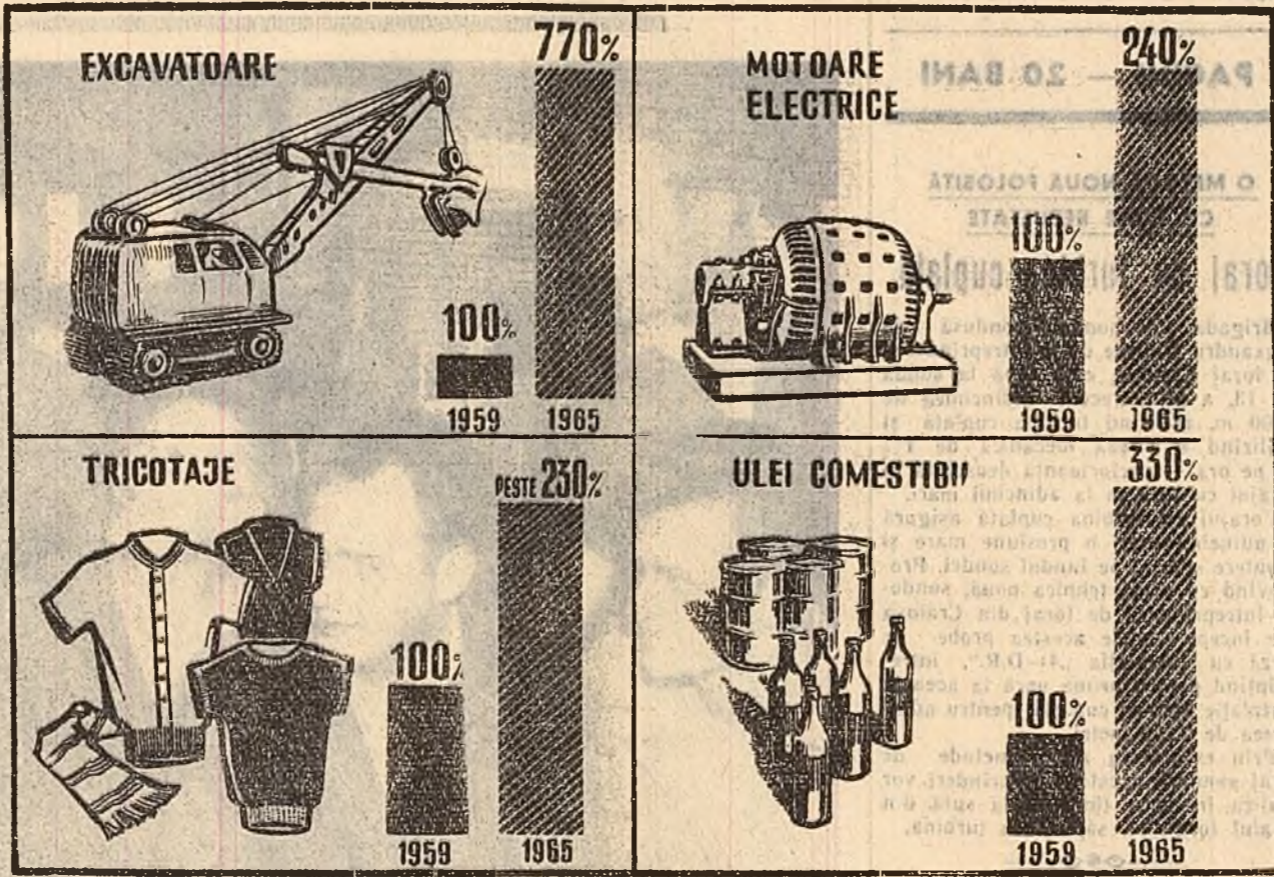
ZOE CRACIUN

PROIECTUL DE DIRECTIVE ALE CONGRESULUI AL III-LEA AL P.M.R. IN DEZBATEREA OAMENILOR MUNCII

Putem spori și mai mult productivitatea muncii

Proiectul de Directive subliniază importanța deosebită a creșterii în ritm susținut a productivității muncii în toate ramurile economiei naționale.

această privință. În țelăria noastră și în țelările din țară, puțin sînt aceia care — teoretic — să nu știe cum se elaborează o șarjă rapidă...



Graficul de mai sus arată cum va crește producția de excavatoare, motoare electrice, tricotaje și ulei comestibil...

Tipizarea — condiție a organizării producției de prefabricate de mare serie

În fața noastră, a constructorilor, proiectul de Directive pune o serie de sarcini de o importanță deosebită. Este vorba în primul rînd de a păși mai hotărît pe calea industrializării execuției...

Întreprinderea noastră — „Progresul” — București — este una din unitățile industriale mari profilate pentru producția elementelor prefabricate și pre-comprimate din beton.

să se facă cunoscut. În special proiectantului, catalogul cu produsele prefabricate este mai eficient din punct de vedere tehnic și economic.

Propuneri — Sugestii

ILEANA ȘTEFANESCU, gospodină din București: „Am citit cu bucurie în proiectul de Directive că se va trece la producția pe scară largă a tesăturilor nețesabile și a celor care nu se contractă la spălat.”

LIVIA GEAMANU, secretară a comitetului orașeștii U.T.M. — Sibiu: „În parcul Dumbrava, din Sibiu, există condiții pentru crearea unui complex muzeal în aer liber...”

NICOLAE FARCAȘ, prim toptor la tușorul de la uzina „Oțelul Rosu”

Sectoare de activitate în care ar trebui să lucreze mai multe femei

În înfăptuirea prevederilor proiectului de Directive un mare rol îl au femeile. Hărnicia și priceperea lor gospodărească se fac simțite în toate domeniile de activitate.

de alimentație publică, comerțului de textile, încălziminte etc. să fie femei. Construcția de locuințe va fi în acest caz o mare dezvoltare. Noi, femeile, putem face mult pentru ca blocurile ce se înalță sub ochii noștri să fie cât mai bine întreținute...

de asemenea, și în activitatea profesională, în vederea organizării unei producții mai economice, de mare serie în unitățile de prefabricate. Considerăm că trebuie să se definească și soluțiile sub aspect de irigație. Și în aceste cercetări agronomice trebuie să colaboreze cu pedologii, cu hidrotehnicianii și cu agrochimistul.

UNELE PROBLEME ȘTIINȚIFICE PRIVIND SPORIREA PRODUCȚIEI AGRICOLE

Proiectul de Directive publicat de curînd în presă reprezintă un bilanț luminos al construcției socialiste în țara noastră și un program măreț pentru dezvoltarea construcției socialiste.

de vil și de pomi în zonele și bazinele proprii pentru anumite soluri de vîdă și vîdă și anumite specii de pomi, potrivit îndrumărilor din lucrările de zonare și de raionare. Prin plantarea, după amenajarea terenului în terase, s-au introdus în circuitul producției și se vor introduce pînă în anul 1965 pe scară mare, terenurile supuse degradării prin eroziune, din regiunile noastre de deal cu un climat foarte prielnic pentru aceste culturi speciale.

aplicații practice în medicină și agricultură. Sarcini ca cele de mai sus necesită o adăncire a cercetărilor și o colaborare mai strînsă a cercetătorilor din domenii mai apropiate sau înrudite. Crearea de hibrizi simpli și dubli de porumb va fi mult ușurată, dacă se va pătrunde mai adînc în procesele biochimice ce se petrec în plantă în timpul consangvinizării și în urma hibrizării. Această pătrundere mai adîncă în natura întinsă a proceselor din plantă necesită colaborarea agronomului, biochimistului și fito-fiziologului.

solului sub apa de irigație. Și în aceste cercetări agronomice trebuie să colaboreze cu pedologii, cu hidrotehnicianii și cu agrochimistul. Tereaurile în pantă, supuse pierderii solului prin eroziune au, de asemenea, o agrotehnică specifică. S-a ajuns la soluții științifice eficiente, atunci cînd aceste terenuri se amenajează în terase și se plantează cu viță de vie sau pomi. Dar cea mai mare suprafață din aceste terenuri se cultivă anual cu plante de mare cultură fără amenajarea în terase. Trebuie întreprinse experiențe complexe și îndelungate pe astfel de terenuri spre a stabili agrotehnica potrivită, care să asigure conservarea solului și producții mari și susținute. În aceste experiențe necesită colaborarea specialiștilor în agronomie, pedologie, geomorfologie și climatologie.

PE SCURT din scrisorile sosite la redacție

IOAN PINTEA, colecționist din Mădăras, raionul Salu Mare: „Propun să se asigure o largă distribuție a pietrelor de var — se găsește din belșug în țara noastră — care să fie folosite pentru îmbunătățirea calității pămînturilor acide din Ardeal. În felul acesta gospodăriile agricole ar putea obține recolte sportive cu 300—500 kg. cereale la ha.”

S. M. T.-ul să extindă mecanizarea la mai multe lucrări

Gospodăria noastră colectivă primește un ajutor puternic din partea S.M.T. Astăzi executăm mecanizat 98 la sută din arături, 95 la sută din lucrările de semănat, aproape suta la sută praștii mecanice la porumb și floarea-soarelui, 85 la sută din recoltatul păioșelor etc.

care să se ocupe de amenajarea bineînțeles, înînd cont de posibilitățile — a diferitelor instalații, cu ajutorul cărora să se extindă mica mecanizare în zootehnie.

TUDOR PINTEA, președintele G.A.C. „23 August” comuna Cumpăna, regiunea Constanța

Să organizăm centre de calcul electronic

Un rol de o deosebită însemnătate pentru transpunerea în viață a sarcinilor noi prevăzute de Directive revine științei și tehnicii noastre.

În ceea ce privește folosirea în viitor a mașinilor electronice de calcul, trebuie să se realizeze o selecție riguroasă a celor care vor putea fi folosite alături de mașinile de calcul electronic.

PE SCURT din scrisorile sosite la redacție

MIHAI STOIAN, președintele comitetului sindical de la uzina „1 Mai” — Ploiești: „Propun ca lângă uzina noastră să se înființeze o școală profesională metalurgică, care să pregătească muncitorii calificați de care avem nevoie. Deși în orașul Ploiești există un mare număr de întreprinderi metalurgice, profilate în special pentru construcția de utilaje petroliere, totuși fiii oamenilor muncii din Ploiești nu pot fi calificați pentru a lucra în uzinele metalurgice din oraș, deoarece nu avem o școală profesională metalurgică. În prezent, uzinele din orașul nostru aduc muncitorii calificați de la școlile profesionale din București, Tirgoviște și alte localități. Dacă s-ar înființa o școală profesională metalurgică în Ploiești, ar fi înălțarea o mare parte din greutățile actuale în cazarea muncitorilor și s-ar asigura o mai mare stabilitate a cadrelor.”

PAȘI FERMI ÎN EXTINDEREA PROCEDEELOR AVANSAȚE DE TURNARE. Proiectul de Directive acordă o atenție deosebită problemelor ridicării nivelului tehnic al producției. În urma noștrii s-a făcut pașii înainte în folosirea procedeelor avansate de turnare. Lucrăm de o vreme încoace, cu o tehnologie de formare și turnare a pieselor mult îmbunătățită față de turnarea obișnuită cu maselotele aplicate pe piesă. Procedul nou, denumit turnarea cu maselote orbe așezate lateral pe piese, pe lângă faptul că duce la creșterea productivității muncii și la îmbunătățirea calității pieselor turnate, asigură reducerea cu circa 30—50 la sută a consumului de oțel lichid. De la începutul anului și pînă în prezent, noi am reușit să economisim peste 45 de tone de oțel lichid. Din păcate însă, procedul deosebit de eficient și ușor de aplicat este folosit numai la circa 25 la sută din reperele pe care le turnăm. Dacă s-ar extinde acest procedeu la un număr mai mare de repere, turnarea ar fi mult mai economică și mai avantajoasă pentru uzină.

