

In ziarul de azi

- Probleme de radiobiologie in discutia specialistilor (pag. 2-a).
- Din viața culturală internațională (pag. 3-a).
- H. Liman: Note de drum — „A fost odată...” și Danemarca de azi (pag. 4-a).

Din toată țara

PRIMA LINIE TEHNOLOGICĂ PENTRU PRODUCEREA CĂRĂMIZILOR MAGNEZITICE

In cadrul întreprinderii de materiale de construcții din Dej a intrat în funcțiune prima linie tehnologică din țară pentru producerea cărămidelor magnezitice. Noua linie, cu o capacitate anuală de 11.000 tone, este înzestrată cu un cuplor rotativ pentru arderea magnezitei, o stație de granulare și amestecare a materialelor, un tunel uscător, precum și un altul necesar arderii cărămidelor la temperaturi înalte. Cuptoarele sînt dotate cu instalații auto-

Unități sanitare in construcție

In Capitală se amenajează o serie de unități sanitare. Patru dintre acestea au fost terminate de curînd: un centru stomatologic — cu cinci unități de lucru și un laborator de tehnică dentară — situat la parterul blocului U 1 din șoseaua Mihai Bravu și trei dispensare de circumscripție, unul în cartierul Nițu Vasile, iar celelalte două pe șoseaua Mihai Bravu, la parterul blocurilor D 14 și U 1. Fiecare dispensar va deservi cîte două circumscripții sanitare și va avea servicii de medicină generală, pentru adulți și copii, cabinet stomatologic, laborator de analize curente și un serviciu de radiologie.

Concursul cultural-artistic al pionierilor și elevilor

Sîmbătă s-a încheiat în Capitală faza finală a Concursului cultural-artistic al pionierilor și elevilor, organizat de C.C. al U.T.M. și Ministerul Învățămîntului, în cinstea celei de-a XX-a aniversări a eliberării patriei. În ultima zi, în fața juriilor s-au prezentat formații ale pionierilor și elevilor din regiunile Bacău, Banaț, Brașov, Cluj, Dobrogea, Hunedoara, Iași, Maramureș, Mureș-Autonomă, Maghiară, Oltenia, Ploiești și Suceava.

secretar al C.C. al U.T.M., Jean Livescu, adjunct al ministrului învățămîntului, Elena Poparad, secretar al C.C. al U.T.M., și Ion Berca, director general în Ministerul Învățămîntului. În aceeași seară la Palatul Pionierilor și la Casa de cultură a tineretului din raionul 16 Februarie au fost organizate un carnaval și o seară distractivă pentru pionieri și elevii participanți la concurs. Formații participante le-au fost atribuite premii și mențiuni.

Proiectarea localurilor comerciale

Estetic practic modern

Rețeaua comercială se extinde an de an în întreaga țară. Paralel se modernizează magazinele vechi, care nu mai corespund cerințelor actuale în ce privește aspectul, organizarea interioară. În 1963, numărul fondurilor de investiții destinate spațiilor comerciale a fost de peste 11 ori mai mare decît în 1958. Aproape nu există oraș în țară să nu fi apărut magazine noi, frumoase, moderne — expresie a artei arhitectonice actuale, dar și localuri confortabile menite să îmbunătățească mereu deservirea consumatorilor. Cîte o dată însă, în proiectarea și executarea noulor cartiere s-a neglijat construcția unităților comerciale. Se construiau într-un loc sau altul, ca în Balta Albă, Drumul Taberei din Capitală, la Hunedoara, Iași ș.a., zeci de blocuri de locuințe, fără a se ține seama de necesitatea ca noii locatari să se poată aproviziona chiar în cartierul lor. Urmările acestui stil de proiectare se mai fac încă simțite; înălțarea lor trebuie să stea atît în atenția proiectanților, cît și a beneficiarilor. Astăzi nu se mai poate concepe schița de sistemare a unui oraș sau proiect de cartier nou care să nu prevadă de la bun început localuri destinate activității comerciale. Ministerul Comerțului Interior urmărește activ, de la studiul de sistemare și pînă la realizarea construcțiilor, darea în folosință a spațiilor comerciale o dată cu locuințele. În sprijinul acestor acțiuni vin și unele sfaturi populare și direcții comerciale, care trimit la avizare proiecte bune, întocmite pe baza unui studiu temeinic. Astfel procedeză, printre altele, Statul popular al Capitalei, sfaturile regionale Cluj, Dobrogea.

studiate și rezolvate. Dacă unele direcții comerciale trimit încă spre avizare proiecte nesatisfăcătoare, aceasta se întîmplă în bună măsură din pricină că ele nu și-au asigurat cadre îndeajuns de calificate, care să știe ce se cerează proiectanților și să poată urmări cu competență realizarea proiectelor. Așa se face că unii beneficiari nu dau proiectanților o tematică detaliată, corespunzătoare investițiilor, considerînd că se pot limita la a-i indica doar profilul unității pe care vor s-o construiască și suprafața ei. În alte cazuri, proiectele neizbutite au ca sursă a deficiențelor insuficiența specializare a proiectanților din institute în construcțiile comerciale. În asemenea cazuri proiectanții sovăie atunci cînd e vorba să ia poziție față de tematica dată de beneficiar, nu contribuie la îmbunătățirea ei. Ministerul Comerțului Interior a propus sfaturilor populare regionale să infînțeze, în cadrul organizațiilor de proiectare pe care le tutează, colective specializate. În felul acesta se vor evita greșelile în proiectare, adesea elementare.

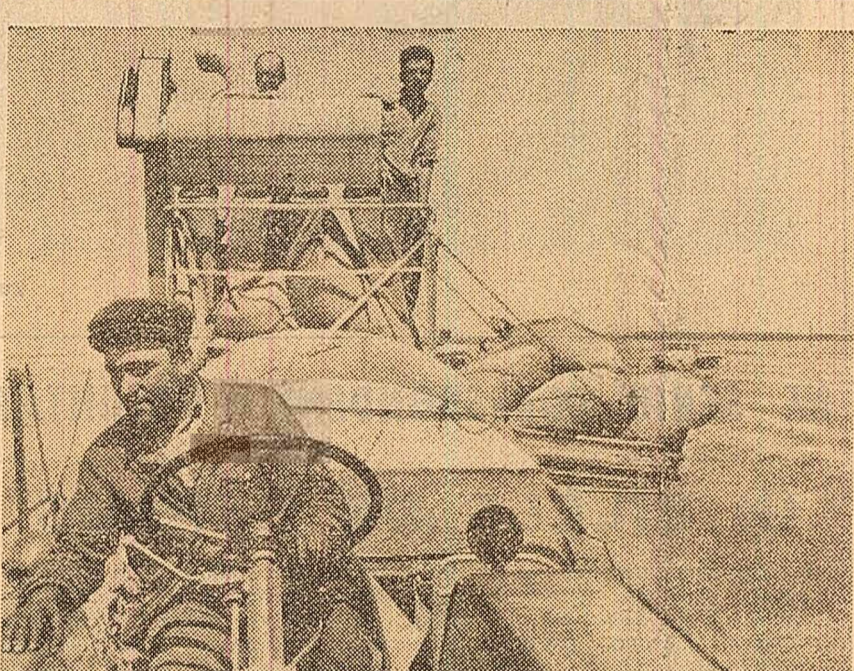
Beneficiarul are obligația de a da toate indicațiile necesare pentru ca viitorul local comercial să corespundă cerințelor. Și din partea proiectanților se așteaptă însă o contribuție personală — fantezie, soluții ingenioase și economice, care să satisfacă nu numai din punct de vedere estetic, ci și, mai ales, funcțional. Dar nu numai atît: în conceperea și proiectarea unei unități comerciale sau a unui depozit, și unii și alții trebuie să țină seama de evoluția rapidă a formelor de organizare interioară a unităților, cît și a aceluia de desfășurare a mărfurilor. Proiectele trebuie gîndite tocmai în perspectiva evoluției, așa fel încît construcțiile realizate astăzi să conțină de pe acum elemente care vor permite transformarea lor în pas cu cerințele unor etape viitoare.

Există o corelație strînsă între proiectarea spațiilor comerciale și aceea a mobilierului destinat unităților din comerț. Este neapărat necesar ca una să țină seama în amănunt de cealaltă. Dar cele două sectoare nu și desăfoară totdeauna activitatea în deplină concordanță. Se discută mult despre modelarea și tipizarea mobilierului de magazin pe măsura tipizării spațiilor comerciale, dar, practic, în ciuda faptului că în cadrul CSCAS a luat ființă Institutul de proiectări și construcții tipizate, rezultate încă nu se văd. Se impune ca forurile de resort să și îndrepte atenția spre pregătirea de specialiști, spre crearea unor prototipuri de piese care să poată fi adaptate în magazine de profiluri diferite. Tipizarea nu exclude, firesc, varietația soluțiilor. Deocamdată, specializarea în mobilier comercial se face pe parcurs în institutele de proiectare. Atît producția de serie, cît și realizarea unicatelor impun crearea unei școli speciale.

Este nevoit, de asemenea, ca Ministerul Comerțului Interior să pună la îndemina proiectanților un nomenclator de mobilier; un astfel de nomenclator este în pregătire, dar apariția lui întîrzie.

Măsoară de multe ori și croiește o singură dată — glăsuiește o cunoscută zicală. Grijă unei măsurători corecte, încă din faza proiectării, revine atît direcțiilor comerciale, proiectanților, cît și forurilor de avizare. Acestea creează premisele necesare pentru a se asigura constructorului posibilitatea de a „croi” impecabil localuri comerciale elegante, confortabile.

RECOLTAREA



La gospodăria colectivă Petrești, regiunea Argeș, recoltatul grîului se desfășoară din plin. În urma combinelor palete sînt strînse cu ajutorul balotierelor, pentru a se putea trece la arat

Agenda lucrărilor agricole

În gospodăriile agricole de stat din Dobrogea s-a terminat recoltarea grîului, iar în cele din regiunile București, Galați, Oltenia și Ploiești ea se apropie de sfîrșit.

În întreaga țară, potrivit datelor Consiliului Superior al Agriculturii, pînă la 16 iulie grîul a fost recoltat de pe 60 la sută din suprafața cultivată, orzul și orzoaca de pe 71 la sută, iar mazărea de pe 67 la sută.

Arăturile au fost executate pe 410.000 hectare, rezultate mai bune obținîndu-se în regiunile Galați, București și Dobrogea. Pe o parte din aceste terenuri au fost însemîntate plante de nutreț, îndeosebi porumb pentru siloz.

Fînețele naturale au fost cosite în proporție de 50 la sută. În regiunile Crișana, Oltenia și Banaț, această lucrare s-a realizat în proporție de 70-80 la sută.

În comparație cu suprafața mare de pe care s-a strîns pînă acum recolta, căratul paielor, arăturile și treieratul mazărei sînt rămase în urmă. Consiliul Superior al Agriculturii recomandă ca în săptămîna următoare în regiunile din sudul țării, unde recoltările se vor termina în cîteva zile, să se concentreze toate mijloacele pentru strînsul și transportul paielor în vederea intensificării arăturilor. Să se urgiteze, de asemenea, treieratul mazărei, transportul și depozitarea în bune condiții a recoltei. În celelalte regiuni să se intensifice recoltările și să se asigure măsurile necesare pentru ca paralel să se desăfoare strîngerea paielor și arăturile de vară.

Trebuie grăbite lucrările de strîngere și depozitare a finurilor naturale și cultivate.

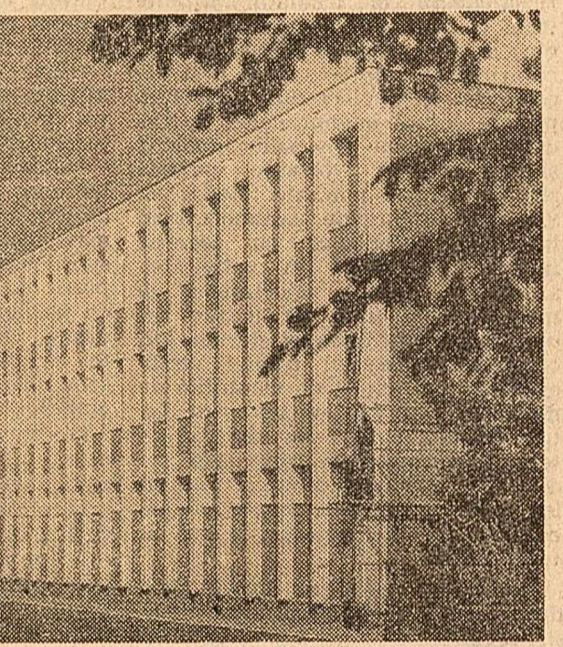
Consiliul Superior al Agriculturii recomandă consilierii agricole și unitățile agricole-societiste să acorde toată grija asigurării, condiționării și păstrării grîului de sîmînță. Alegerea terenurilor ce urmează să fie semăntate în toamnă trebuie să se facă de pe acum, iar arăturile și celelalte lucrări de pregătire a solului să se execute în condiții agrotehnice superioare. (Agerpres)

LA 45 000 DE ADRESE

Librăria „Carlea prin poștă” cu sediul în București își mărește lună de lună numărul prietenilor din întreaga țară. Zilnic primește scrisori în care îi solicită lucrări din diverse domenii. La rîndul ei, librăria trimite pentru informare liste cu noile apariții editoriale, prospecte. În primul semestru al anului librăria a expedit 220.000 volume. În prezent, librăria „Carlea prin poștă” are legături strînse cu 45.000 de persoane — ingineri, tehnicieni, agronomi, zootehnici, colecțivisti, cadre didactice și personal medico-sanitar de la școli, lucrători din construcții și din sectorul forestier.

„Tirgul de fete” de pe muntele Găina

CLUJ (coresp. „Științei”). — Ca în fiecare an, și azi are loc pe muntele Găina tradiționalul „tirg de fete”. Cu acest prilec, cooperația meșteșugărească organizată de desfacerea unor obiecte specifice produse pe meșteșugurile moșilor. Din Cluj, Turda, Cimpia Turzii, Huedin au plecat în tot cursul zilei de sîmbătă autoturisme, autobuze, camioane și turisme încărcate cu excursioniști. În drum, mulți au vizitat Muzeul etnografic de la Lupșa, Casa memorială Avram Iancu de la Vidra, ghetarul de la Scărișoara. Seara au poposit în fața unor focuri de tabără pe munte sau la poalele lui. Azi vor asista la evoluția unor formații artistice.



Policlînica „23 August” din Capitală

Azi sosirea în „Cursa Științei”

Întrecerea pentru cîștigarea „Cursului Științei” continuă să rămînă deschisă. Ieri, în cea de-a VI-a etapă a competiției, disputată pe distanța Sibiu-Pitești, victoria a revenit alergătorului G. Moiceanu, care conduce în clasamentul general cu un avans de 18 secunde față de I. Ardeleanu, aliat pe locul II. Deoarece și alți cicliști frunțiși se află la diferență de secunde față de lider, este de așteptat ca ultima etapă a competiției, Pitești-București, să aibă o desfășurare disputată.

Cea de-a XVII-a ediție a „Cursului Științei” se va încheia astăzi. Sosirea este programată în jurul orei 17 pe stadionul „23 August” din Capitală, înaintea meciului de fotbal dintre echipele Dinamo și Steaua, finalistele „Cupa R. P. Romîne”.

Trasul pe care-l vor străbate cicliștii de la intrarea în București pînă la stadion este următorul: Șoseaua Chiilă-Piața Chibrit-B-dul 1 Mai-B-dul Constanțescu-Arcul de Triumf-Șoseaua Kisseloff-Calea Victoriei-B-dul 6 Marite-B-dul Republicii-Piața lanului-Șoseaua Mihai Bravu-strada Maior Coravu.

(Amănunte despre etapa de ieri în pag. III-a).

Itinerare 1964 TURNURI ÎN CÎMPIE

În în palmă un spic — piridă metaliferă ruptă din stralul galben, masiv, care acoperă cîmpia Bărgănelui pe zeci de mii de hectare. Stralurile de lut se succed vertical, unele după altele, descoperindu-și dintr-o dată, ca într-o nesfîrșită mină la zi, stralul de aur anual al cîmpiei. E un zăcămint urias, ridicat parcă din adîncuri la suprafață, printr-o ciudată de ordonat mișcare tectonică, determinată de om, ce se repetă anual. Recolta se ridică în numai cîteva luni din pămînt, cu un foșnet mineral care amintește viața interioară a planetei, căpătînd la zi, coapă de soare, puritatea de metal nobil.

Combele par, în acest univers, ceea ce sînt ele de fapt, niște excavatoare harnice mușcînd din zidul vegetal, în competiție spre orizontul solar care aici, în cîmpie, e tot de aur. Aurifer e aici, în cîmpie, e un soare de Van Gogh, vibrat pe o pînză care line dintr-o zăre într-alta, cu tușe groase, roșii, puse cu cutitul, care sînt focare de mișcare, cu densități albastre, care sînt nuclee de liniște, cu condensări metalice de verde, care calmează temperatura, făcînd-o tîcînic. Un peisaj modern cu echilibru geometric între culori, în care intră toate curerile de tehnică și artă... Confrunt această pînză cu o pînză îndrecesciană, vechea pînză a Bărgănelului de bălărie și fîrînă, mărește în dezolarea și goliciunea ei, operă nu numai a naturii, cuprinzînd omul ce pe un

amănunt zoologic, între fluturi, fîntini, păsări.

Cum arăta această cîmpie fără comble, fără turnuri de silozuri și fabrici, fără stațiuni de mașini și tractoare, fără „orășelele” fermelor, fără permanența fertilită a omului de azi — stîpîn nu numai peste pămînt, dar și peste propriul lui destin?

„Pe cea savană-nînsă și cu sălbatic nume, „Lung ocean de iarbă, necunoscut în lume, „O cumpănă se-nalță aproape de un put...”

Cum arăta cîmpia nu de sus, ci de la sol? Alecsandri anunșe trenul ce pe un vehicul revoluționar, „un smeu cu-aripi de foc” impușcînd liniștea cîmpiei cu ierburii, hăgîrînd cu silueta de balaur înfinderea nemitocitoare.

Să fi fost așa?...

IN LINIȘTEA CÎMPIEI SE RIDICĂ UN TURN...

Transcriem, spre confruntare, dintr-un jurnal mai vechi:

„Băneasa... Pasărea... Brănești... Fundulea I.

Trenul te abandonează în miezul de bălărie și fîrînă răscopăit al Bărgănelului, mărginit de mirajele lui august. Pămînt

fără devine. Nici o verticală. Pînă și cerul devine o spațioasă foaie de brusture întinsă de-a dreptul pe cîmp.

Ce-ar putea să fie aici? Împiegatul de mișcare, tropic de căldură, se retrage în gara pustie ca un han, după ce personalul de 7,25, chiudînd către Ciulința, n-a lăsat în stație pe nimeni. Lîngă peron colodcesc în cuști de scîndură niște găini. Soția împiegatului udă lufnicile și lobi-dragii, din fereastra de la etaj și prepară corba pentru ora cînd sîmelele telegrafului vor fiu singure. Vin apoi toamnele, iernile, troienele de frunze și de ombl, viscoale sau ploile de mai, totul se înserie în marea calendaristică a firii, iar mersul trenurilor se modifică după ea.

Sintem la Fundulea sau în oricare colț al Bărgănelului, într-un sat, lîngă o hală unde iuie liniștea, peste care vin toamnele, troienele de frunze și ombl, peste care...

Ce-ar putea să fie aici? Coordonatele și parametrii locului au rămas fără atingere de cînd e lumea. Aceleși cernozom mediu degradat „cu textura luto-argiloasă”. Temperatura anuală: 11,4° (media pe 26 de ani). Precipitații anuale: 494,2 mm (media pe 26 de ani). Adîncimea apei freactice: 14 m (fără nici o schimbare de cînd se știe). Se seamănă grâu, porumb, lucernă, boareag, dovleci, floarea-soarelui, iar media pe 26 de ani, cu

alternanțe de la sece la belșug, indica pînă mai dîunăzî această curgere fără accidenta a vremii. Planșele nu lasă urma. Civilizația lor e de sezon. O superbă cultură de grîu sau porumb, devenită înfloritoare și umid ochiului, e rasă cu fierul pentru ca pe locul gol să germineze o altă cultură. Resturile ei îngrășă țărîna și se transformă în sînge și clorofil, la fel de muritoare.

Sintem din nou la Fundulea, deschid un nou jurnal. Sintem în spațiul aceluiași 26, 40 sau 60 de ani, serie de ani meteorologici în care nu s-au schimbat nici structura luto-argiloasă a solului, nici structura precipitațiilor, nici adîncimea apei freactice, nici cadrul solar al cîmpiei, închis în același perimetru între Dunăre și mînt. Sintem aici sau aiurea, într-un sat, lîngă o hală unde iuie liniștea, și unde personalul de 7,25 se oprește fix, după calendaristica C.F.R., un minut.

Un minut — dar iată un turn în platină-cîmpie.

Să ne întorcem oare pe culmea de pe care Odobescu a privit Bărgănelul? Acceleratul nu se oprește, dar la orizontul cîmpiei a apărut un turn. Fiindcă sintem în lumea porumbului și a grîului, mi se pare un turn vegetal.

Sintem la cel mai important centru de cercetări agricole apărut în inima Bărgănelului în ultimii 20 de ani.

Porumbul și grîul s-au aruncat aici în sus, spîrgînd tiparele tradiționale și forfind parcă marea istorie vegetală. S-au îngroșat în pîntece dovleci, surorile soa-

Fabrica de acid sulfuric de la Combinatul de îngrășăminte chimice din Turnu Măgurele

reli și-au schimbat pășirile, modificate după ultimele jurnale de modă. Cinepa a devenit mai sloasă și mai împielită, mazărea e acum cu secret, în păștea de smalt, mai multe boabe de perliș ca alăstării. Turnuri în cîmpie! Toate planșele și tot cuprins de un fel de febră a autodepășirii, acceptînd parcă măsurile noastre șesuale. Un hibrid dublu de porumb, HD. 405, a produs anul trecut la Fundulea, în condiții meteorologice precare peste 8.000 kg de boabe la ha, depășînd deci de circa opt ori producțiile cunoscute în vechiul sat de ieri.

Cînd și-au depășit cîmînțele lor ambiție aceste blajine plante ale țărînei din Bărgănel, obișnuite să reproducă doar puțin mai mult decît mina de sîmînță din care au germinat?

Aici, la Fundulea, ca să cunoaștem planșele, trebuie să ne oprim nu în hambarul cu sîmînță al gospodarului, nici măcar pe ogorul vegetal, ci pe platforma superioară a științei, în amfiteatrul de prelegere sau în laboratorul de experiențe.

Un laborator de experiențe, de cercetare, de curcieri care devin treptat curcieri ale agriculturii noastre și care, într-o miniatură de cîteva sute de hectare, reprezintă Bărgănelul de mine!

La G.A.C. Tîrchiștea — ni se spune aici — practicîndu-se rațional și științific udările, s-a reușit să se obțină la roșile de vară o producție de 160.416 kg pe o suprafață de numai 2,50 hectare.

În lunca Dunării, la o altă stațiune, s-a recoltat în medie la hectar cîte 55.000—60.000 kg sfeclă-rădăcină, cîte 70.000—90.000 kg mazăre verde lucernă, cîte 80.000—100.000 kg nutreț verde la hectar, în condiții de irigare.

Urmează alte date și alte cifre, pe recoltă și soluri de vegetale, adunate din diverse gospodării de stat și colective, din diferite colțuri ale cîmpiei, bilanțuri care și au izvorul în experiența de aici, de la Fundulea. Știați că în numeroase gospodării colective din cîmpie funcționează puncte științifice de sprijin îndrumate direct, din punct de vedere tehnic, de cercetătorii și specialiștii de la Fundulea? Și că aceste focare ale științei pentru cele mai noi curcieri ale țărînei împărtășesc din experiența lor altor zeci și sute de gospodării din cîmpie?

Fundulea e un turn al științei spre care se ridică ochii cultivatorilor de pămînt din toată cîmpia și din toate unghiurile țării, iar distanța dintre înălțimea acestui turn și restul șesului se va scurta și se scurtează treptat, prin însuși procesul rapid de dezvoltare al agriculturii la noi.

Savantul și cercetătorul de aici este în același timp plugar, deci muncitor cu palmele, alături de tractorist și culegător, bătut de vînturi, ploii și arșițe, ca și colțali, suspendat cu răsularea de fiecare brumă timpurie sau nor de grindină. Obținerea unei linii consangvinizate, perioadele de autopolenizare a unui și de plante pun cercetătorul în condiții de luptă, care-l solicită intens. Socialismul a

Foto Gh. Vințilă

TURNURI... LA TURNU MĂGURELE

Deschidem filele aceluiași jurnal: Turnu-Măgurele! Aici trenul — același balaur leneș al Bărgănelului — nu se oprea, ci murea, își alătură vagoanele, ca pe niște varietate deșertate, lîngă balaurul de apă al Dunării, care se țira cu aceeași netulburată liniște, spre mare, un minut înseamnă aici vîntușcă.

Si dintr-o dată, în același port, de fapt altul, se anunță un trafic de 1.500.000 tone pe an! Cînd, în cîțva vreme? Nu s-a schimbat structura de cernozom a cîmpiei, nu s-a schimbat media anuală a precipitațiilor, nici adîncimea apei freactice, iar coordonatele și parametrii locului au rămas la fel de cînd e lumea, atunci?

Paul ANGHEL

(Continuare în pag. II-a)

PROBLEME DE RADIOBIOLOGIE IN DISCUȚIA SPECIALIȘTILOR

• Un vast domeniu de cercetare • Rezultate în agricultură și horticultură • Diagnosticarea unor boli cu trăsori radioactivi • Colaborarea biologilor, biochimicștilor, medicilor, fizicienilor atomiști

Recent, s-a ținut în București prima Conferință de radiobiologie și utilizare a radioizotopilor în medicină, biologie și științe agricole, organizată de Comisia de radiobiologie a Academiei R.P. Romine. Pentru a prezenta citorilor noștri problemele dezbătute la această manifestare științifică ne-am adresat tovarășii acad. Alice Săvulescu, vicepreședinte al Comitetului de organizare, care ne-a vorbit despre preocupările oamenilor de știință în domeniile respective de cercetare:

Radiobiologia îmbrățișează un vast domeniu de cercetare, cuprinzând variate aspecte ale acțiunii și efectului radiațiilor ionizante asupra organismelor vii. La organismele iradiate apar modificări în desfășurarea unor procese biofizice, biochimice, fiziologice, de multe ori cu efecte ireversibile și nocive. De aici necesitatea extinderii și a cercetărilor de radioprotecție, mai ales că poate fi prevăzută înmulțirea în viitor a unităților care utilizează energia atomică.

Cercetările au arătat că celula vie reacționează la iradiții ionizante (raze X, raze gama, neutroni termici etc.) în același fel ca împotriva oricărei leziuni celulare, adică prin accelerarea metabolismului, creșterea permeabilității membranelor, degradarea enzimelor și acțiilor nucleice și formarea de substanțe chimice străine celulei normale. Radiațiile ionizante produc, de asemenea, prin intermediul glandelor cu secreție internă, modificări în activitatea sistemului nervos. Bineînțeles că modificările depind de natura radiațiilor, intensitatea și durata lor, organul sau țesutul iradiat, vârsta organismului, cit și de condițiile de mediu în care are loc iradierea. La temperaturi scăzute, de pildă, efectele nefavorabile ale radiației se reduc sau chiar se blochează apariția lor. Iradierea inutilă, firește, trebuie evitată, atât în diagnostic, cit și în terapeutică.

Radiațiile ionizante pot avea drept efect și schimbarea unor însușiri ereditare ale organismelor, schimbarea având în general forme nocive. Pot exista însă și unele modificări ereditare (mutații) utile. Iradierea semințelor sau plantelor în timpul formării celulelor-mame ale polenului duce în general la modificări nocive, dar prin alegeri individuale, în generațiile succesive, pot fi descoperite și forme cu caractere pozitive și superioare celor de la care s-a pornit. Pe plan mondial, în agricultură și horticultură, s-au obținut

astfel unele soiuri de plante cu însușiri noi, valoroase, cu productivitatea sporită, rezistente la atacul unor paraziți sau, în cazul cerealelor, rezistente la cădere. În țara noastră, după cum s-a arătat la Conferință, s-au obținut la orz unele linii cu caractere de precocitate, cu tulpina mai scurtă și cu rezistență față de atacul tăciunului zburător. Rezultate interesante au dat și cercetările privind stimularea germinanței la semințele unor soiuri de arbori fructiferi și forestieri cu perioade lungi de postmaturitate. Radiațiile ionizante pot fi folosite și pentru combaterea unor dăunători forestieri și agricoli, de pildă, prin sterilizarea masculilor. Incercări de acest gen s-au făcut și în țara noastră prin sterilizarea masculilor fluturilor dăunătoare *Lymantia dispar*.

Iradițiile executate asupra sporilor unor ciuperci parazite pe plante determină schimbări profunde în morfologia și fiziologia germinanței sporilor și a miceliului rezultat. Din punct de vedere practic însă, doza de iradiere necesară este foarte ridicată, ceea ce reduce aplicabilitatea acestei metode în desinfectarea semințelor de cereale de sporii unor ciuperci.

O altă direcție importantă de cercetare care depășește cadrul radiobiologiei, trecând în cel al biologiei generale este utilizarea trăsorilor, adică a izotopilor marcați. Cu ajutorul lor pot fi adințite și lămurite unele probleme complexe de fiziologie normală și patologică la plante, animale domestice și om. Un grup de lucrări s-a referit la diferite metode de diagnosticare a bolilor prin intermediul trăsorilor marcați, permițând descoperirea cu mai multă ușurință a unei dereglări funcționale. Aspectele prezentate s-au referit la afecțiunile hematologice, dereglările nervoase, obezitatea, funcțiile glandei tiroide, ulcerul duodenal și gastric, cancer etc.

În discuții s-au reliefat câteva aspecte caracteristice care ar trebui să

stea la baza orientării cercetărilor în viitor. S-a insistat asupra necesității abordării și adințirii unor cercetări privind efectele radiațiilor asupra organismelor la toate nivelele de organizare. Asemenea cercetări de bază, la nivelul conceptiilor metodice și tehnici mondiale, ar trebui intens dezvoltate în unitățile de biologie, în institutele departamentale, la catedrele de specialitate. S-a subliniat totodată importanța cunoașterii radioactivității naturale și acumulării radioactivității în diferite organisme sau materiale de origine vegetală sau animală, precum și însemnătatea studiului efectelor insulate prin cercetări de citologie.

În ce privește obținerea de mutații utile — o problemă de mare însemnătate teoretică și practică — s-au relevat posibilitățile mari ce stau în fața cercetătorilor, subliniindu-se necesitatea îmbunătățirii tehnicii iradierii. Astfel, între altele, ar trebui acordată mai multă atenție unor aspecte cum sunt conținutul de apă al organelor iradiate, faza de creștere în care se aplică iradierea etc.

Deși conferința s-a preocupat mai mult de probleme radiobiologice, totuși, din comunicările prezentate și din discuții, a reieșit necesitatea îmbunătățirii și a unei aplicări mai largi a tehnicii trăsorilor radioactivi, în domeniul multor probleme de metabolism. În unele cercetări, aceștia au oferit singura posibilitate de a obține un răspuns. Izotopii radioactivi pot fi utilizați cu folos în probleme de hidrobiologie, ecologia organismelor și diferitelor insecte dăunătoare, în problemele fotosintezei și metabolismului substanțelor minerale în plante, ale translocării în plantele de cultură a fungicidelor, erbicidelor și insecticidelor.

Conferința a scos în evidență, de asemenea, necesitatea unei colaborări mult mai strinse dintre biologii, medici, biochimicștilor și specialiștilor în fizica atomică. Acest lucru ar trebui să se reflecte și în procesul de învățământ de diferite forme și grade, unele cursuri de specializare urmînd să fie completate cu însușirea tehnicilor de cercetare în domeniul radiobiologiei.

Conferința s-a încheiat cu aprecieri optimiste asupra posibilităților ce se deschid cercetărilor de radiobiologie în țara noastră.



Bucuria vorii

NE SCRIB CORESPONDENȚII VOLUNTARI

IN ZILELE DE REPAUS

Cabanele turistice de la Mogoșoaia, Izvoarele, strandul de la Lăpușel și Lacul Sărat, băile Usturoi și Borșa, situate în apropierea orașului Baia Mare, atrag prin pitorescul lor mulți vizitatori. Duminică dimineața șiruri de autobuze, automobile, motocicleti se îndreaptă spre aceste puncte. Într-o zi de odihnă plăcută. Arbori, ronduri cu flori, aie curate și bănci comode, teren pentru tenis de cîmp și un loc de joacă pentru copii — toate bine întreținute. La îngrășirea lor și-au adus contribuția numeroși cetățeni.

În ultimii ani, la Baia Mare, în special în partea vestică a orașului s-au înălțat zeci de blocuri, cu apărut noi scăriere. Unitățile comerciale și în special cele alimentare sînt însă grupate mai mult în jurul centrului vechi al orașului. Cartierul mai noi sînt dezvoltate și din alt punct de vedere: sînt prea departe de strand, de altul singurul în tot orașul. Într-o zi de odihnă plăcută. Arbori, ronduri cu flori, aie curate și bănci comode, teren pentru tenis de cîmp și un loc de joacă pentru copii — toate bine întreținute. La îngrășirea lor și-au adus contribuția numeroși cetățeni.

O bună parte dintre locuitorii rămin să și petreacă timpul liber în Baia Mare. Într-una din duminicile trecute, postul nostru de corespondență voluntari a vizitat câteva locuri de recreere din oraș. În centru funcțio-

nează trei grădini de vară pe lângă restaurante. Pretutindeni am observat mîini harnice de bunii gospodari. Grădinile cu aspect îngrășit, ospătarii sînt ațeți, îndemîncați.

Parcul de odihnă, situat între stadion și Teatrul de vară, oferă o odihnă plăcută. Arbori, ronduri cu flori, aie curate și bănci comode, teren pentru tenis de cîmp și un loc de joacă pentru copii — toate bine întreținute. La îngrășirea lor și-au adus contribuția numeroși cetățeni.

În ultimii ani, la Baia Mare, în special în partea vestică a orașului s-au înălțat zeci de blocuri, cu apărut noi scăriere. Unitățile comerciale și în special cele alimentare sînt însă grupate mai mult în jurul centrului vechi al orașului. Cartierul mai noi sînt dezvoltate și din alt punct de vedere: sînt prea departe de strand, de altul singurul în tot orașul. Într-o zi de odihnă plăcută. Arbori, ronduri cu flori, aie curate și bănci comode, teren pentru tenis de cîmp și un loc de joacă pentru copii — toate bine întreținute. La îngrășirea lor și-au adus contribuția numeroși cetățeni.

Vasile GHEORGHE
Inginer;
Toma COCEA
preparator
din postul de corespondență
voluntari al „Științei”
de la exploatarea miniere
Săsar din Baia Mare

ATENȚIE ȘI LA AMBALAJ

Pe baza contractului de colaborare Uzina de construcții metalice și mașini agricole din Bogșa a primit de la Uzina metalurgică din Timișoara câteva cărucioare și platforme pentru podurile rulante. Cînd au ajuns la Bogșa, cărucioarele purtînd numerele 765, 795, 796, 798, spre surprinderea celor care le-au primit, aveau o serie de defecțiuni: lame ruple, cîrțile lipsă. Cercetîndu-le mai atent, a reieșit că defecțiunile provin din lipsa de grijă pentru transportul și amba-

larea acestor utilaje. În vagoane au fost puse pe picioare, la înălțime, aie mîrturi care le-au degradat. La platformele primite de la Uzina metalurgică din Timișoara sudurile erau incomplete, asamblarea nu era bine făcută. Colaborarea cu Uzina metalurgică din Timișoara ne-a dat de astă-dată mult de lucru. Recomandăm tovarășii de acolo să acorde atenția cuvenită atât calității cit și ambalajului.

Un grup de muncitori

O nouă școală forestieră

Pe lângă C.I.L. Tg. Jiu, începînd cu anul școlar 1964-1965, se va deschide un nou grup școlar forestier pentru pregătirea de cadre calificate. Grupul școlar forestier Tg. Jiu va primi peste 300 de elevi în cadrul școlii profesionale și al școlii tehnice. Elevii vor fi pregătii în mai multe meserii, printre care: mașinist la utilajele din fabricile de placaj și furniri, mașinist la utilajele din fabricile de cherestea; șimplari de mobili și articole tehnice, mecanici de întreție-

nere a utilajului de industrializare, mecanici auto-moto, electricieni pentru instalații de lumină și forță. Școala tehnică va forma muncitori cu înaltă calificare — operatori mecanici pentru liniile tehnologice de fabricare a plăcilor aglomerate (gim lem. Grupul școlar forestier Tg. Jiu cuprinde săli de clasă spațioase, laboratoare, bibliotecă și sală de lectură, ateliere pentru lucrările practice ale elevilor etc.

TEATRE • CINEMA • TELEZIUNE

TEATRE: Teatrul satiric-muzical „C. Țănas” (la Sala Savoy): O seară de muzică ușoară — (orele 20); La Teatrul de vară din Parcul „Florăstrău”: Concert-spectacol susținut de un grup de artiști polonezi — (orele 20.15). Cercul de stat: O seară de comedii Karandăș — (orele 16 și orele 20).

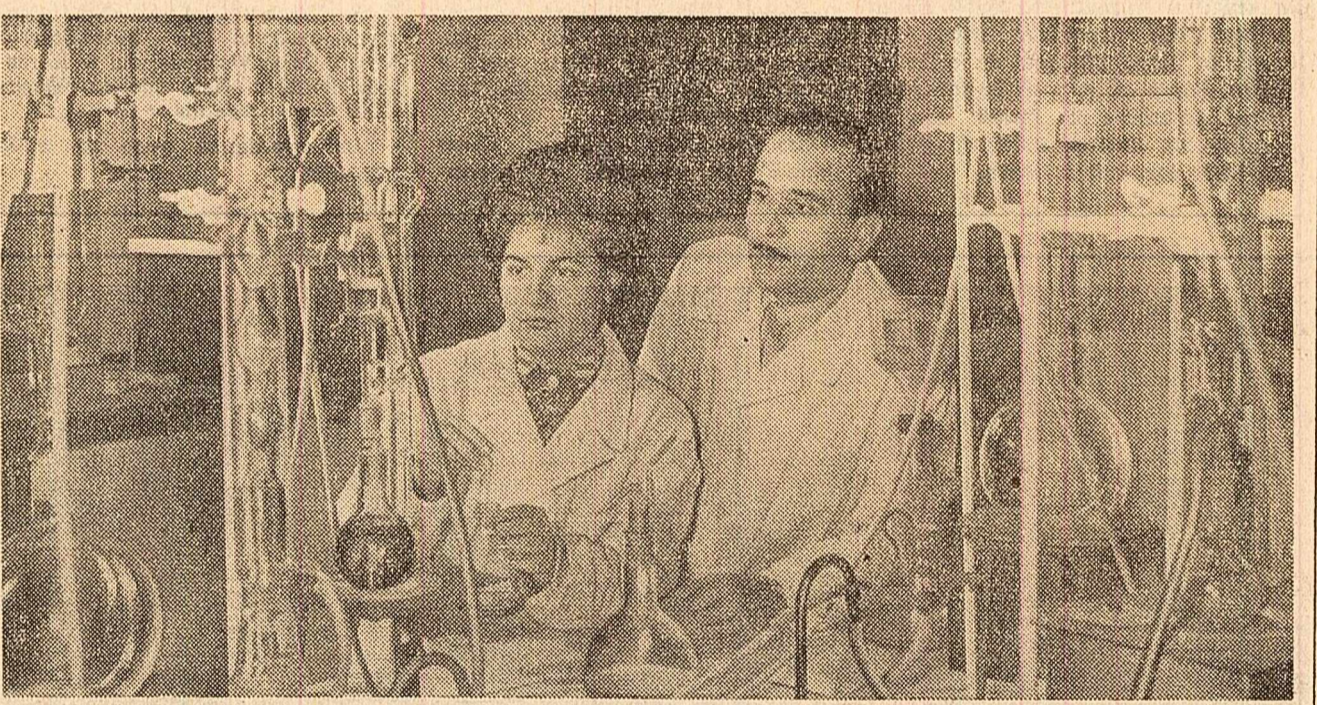
CINEMATOGRAFIE: Domnul Topaze — cinematoscop: Sala Palatului R. P. Romine (rulează la orele 19.15 cu seria de bilete nr. 1182), Carpați (10; 12; 14; 16; 18; 20; 22), Excelsior (9.45; 12; 14.15; 16.30; 18.45), Flămura (10; 12; 14; 16; 18; 20), Arsenale Libertății (Str. 11 Iunie — orele 21), Stadionul „Dinamo” (Sos. Ștefan cel Mare — orele 21), La strada: Patria (9.45; 12; 14.15; 16.30; 18.45; 20.15), Comisarul: Capitol (9.30; 11.45; 14; 16; 18; 20), Flacăra (14.30; 16.30; 18.30; 20.30), Modern (9; 11.15; 14; 16.15; 18.30; 21), Grădina „Modern” (Str. 11 Iunie nr. 75 — orele 20.30), Oculul Pămbulului în 80 de zile — cinematoscop (ambele serii): București (9; 12; 14.30; 16.30; 18.30; 20.30), Aurora (8.45; 12; 14.30; 16.30; 18.30; 20.30), Patinoarul „23 August” (B-dul Muncii — orele 20.45), M-am îndrăgostit la Copenhaga: Republica (9.45; 12; 14; 16.45; 19; 21.15), Scherazada — cinematoscop: Festival (8; 10.45; 12.30; 15; 17.30; 20), Grădina „Festival” (Pasajul „Eforie” — orele 20.30), Grădina „Doina” (Str. Doamnei nr. 9 — orele 21.15), Cei trei mușchetari — cinematoscop (ambele serii): Victoria (9.30; 13; 16.30; 20.15), Grădina „Progresul” (Str. Ion Vidu nr. 5 — orele 21), Cercul și moștră: Central (10.30; 12.30; 14.30; 16.30; 18.30; 20.30), Volga (10; 12; 14; 16; 18.15; 20.30), Kozara: Lumina (10; 12.30; 15; 17.30; 20.15), Feroviar (10; 12.30; 15; 17.45; 20.30), Adesgo (10.30; 15.30; 18; 20.30), Cei patru călătari: Unica (11; 16; 18.15; 20.30), Drumul Sării (11; 16; 18.15; 20.30), Program de filme pentru copii: Doina (orele 10), Kaloian: Doina (11.30; 13.45; 16; 18.15; 20.30), Lumea mare a celor mici: Giulești (16; 18.15; 20.15), Un ciclu de filme documentare: Timpuri Noi (de la orele 10 la orele 21 rulează în continuare), Asasinul din cartea de telefon: Înfrățirea între popoare (11.30; 16.30; 18.30; 20.30), Tomis (10; 12; 14; 16.30; 18.30), la grădina — orele 20.30), Cuba '58: Cultural (10.30; 15; 17; 19; 21), Anacarda: Dacia (10; 12; 14.30; 16.30; 18.45; 21), Popular (10.30; 16; 18.15; 20.30), Privește înapoi cu mine: Bucești (11; 15.15; 17.15; 19.15; la grădina — orele 20.30), Lumea emicică a lui Harold Lloyd: Crîngăși (11; 16; 18.15; 20.30), Giulești (9; 11; 13), Pacea (11; 14; 16; 18.15; 20.30), Slujnica: Grivita (10; 12; 16; 18; 20), Dezrădăcinății: Bucegi (10; 12; 16; 18.15; la grădina — orele 20.30), Coful Elena: Unirea (16; 18.15; 20.30), Totul despre Eva: Vitan (16; 19), Frații corsicani: cinematoscop: Miorita (10; 12; 14; 16; 18.15; 20.30), Vitorul (11.30; 15.30; 18; 20.30), Douăsprezece seane: Mucea (12; 16; 18.15;

20.30), Dol colonel: Aria (11; 16; 18; 20; la grădina — orele 20.30), Lira (15; 17; 19; la grădina — orele 20.30), Aparamentul — cinematoscop: Moșilor (15.30; 18; la grădina — orele 20.30), Cotroceni (11; 16; 18; 20), Feriza de aur — cinematoscop: Florasca (16; 18.15; 20.30), Cascada Diavolului: Lucașești (10.30; 16; 18.15; la grădina — orele 20.30), Domnioara... (12; 14; 16; 18; 20; 22), Excelsior (9.45; 12; 14.15; 16.30; 18.45), Flămura (10; 12; 14; 16; 18; 20), Arsenale Libertății (Str. 11 Iunie — orele 21), Stadionul „Dinamo” (Sos. Ștefan cel Mare — orele 21), La strada: Patria (9.45; 12; 14.15; 16.30; 18.45; 20.15), Comisarul: Capitol (9.30; 11.45; 14; 16; 18; 20), Flacăra (14.30; 16.30; 18.30; 20.30), Modern (9; 11.15; 14; 16.15; 18.30; 21), Grădina „Modern” (Str. 11 Iunie nr. 75 — orele 20.30), Oculul Pămbulului în 80 de zile — cinematoscop (ambele serii): București (9; 12; 14.30; 16.30; 18.30; 20.30), Aurora (8.45; 12; 14.30; 16.30; 18.30; 20.30), Patinoarul „23 August” (B-dul Muncii — orele 20.45), M-am îndrăgostit la Copenhaga: Republica (9.45; 12; 14; 16.45; 19; 21.15), Scherazada — cinematoscop: Festival (8; 10.45; 12.30; 15; 17.30; 20), Grădina „Festival” (Pasajul „Eforie” — orele 20.30), Grădina „Doina” (Str. Doamnei nr. 9 — orele 21.15), Cei trei mușchetari — cinematoscop (ambele serii): Victoria (9.30; 13; 16.30; 20.15), Grădina „Progresul” (Str. Ion Vidu nr. 5 — orele 21), Cercul și moștră: Central (10.30; 12.30; 14.30; 16.30; 18.30; 20.30), Volga (10; 12; 14; 16; 18.15; 20.30), Kozara: Lumina (10; 12.30; 15; 17.30; 20.15), Feroviar (10; 12.30; 15; 17.45; 20.30), Adesgo (10.30; 15.30; 18; 20.30), Cei patru călătari: Unica (11; 16; 18.15; 20.30), Drumul Sării (11; 16; 18.15; 20.30), Program de filme pentru copii: Doina (orele 10), Kaloian: Doina (11.30; 13.45; 16; 18.15; 20.30), Lumea mare a celor mici: Giulești (16; 18.15; 20.15), Un ciclu de filme documentare: Timpuri Noi (de la orele 10 la orele 21 rulează în continuare), Asasinul din cartea de telefon: Înfrățirea între popoare (11.30; 16.30; 18.30; 20.30), Tomis (10; 12; 14; 16.30; 18.30), la grădina — orele 20.30), Cuba '58: Cultural (10.30; 15; 17; 19; 21), Anacarda: Dacia (10; 12; 14.30; 16.30; 18.45; 21), Popular (10.30; 16; 18.15; 20.30), Privește înapoi cu mine: Bucești (11; 15.15; 17.15; 19.15; la grădina — orele 20.30), Lumea emicică a lui Harold Lloyd: Crîngăși (11; 16; 18.15; 20.30), Giulești (9; 11; 13), Pacea (11; 14; 16; 18.15; 20.30), Slujnica: Grivita (10; 12; 16; 18; 20), Dezrădăcinății: Bucegi (10; 12; 16; 18.15; la grădina — orele 20.30), Coful Elena: Unirea (16; 18.15; 20.30), Totul despre Eva: Vitan (16; 19), Frații corsicani: cinematoscop: Miorita (10; 12; 14; 16; 18.15; 20.30), Vitorul (11.30; 15.30; 18; 20.30), Douăsprezece seane: Mucea (12; 16; 18.15;

TELEZIUNE: Orele 8.50 — Gimnastica de iuniora la domiciliu, 9.00 — Emisiune pentru copii și tineretului școlar, 10.00 — Vara — Scenocrografice în interpretarea copiilor — Transmisiune de la Riga, 10.30 — Rețeta gospodinei, 11.00 — Emisiune pentru sate, în jurul orei 16.45 — Transmisiune de la stadionul „23 August” din Capitală, Festivitatea de premiere a echipei campioane republicane de juniori la fotbal; Sostirea ciclistilor din „Cursa Științei”; Intilnirea de fotbal dintre echipele „Dinamo București” — Steaua, din cadrul cupei R.P. Romine, 19.10 — Jurnalul televiziunii, 19.20 — Documentarul „Drumuri-băcăoane”, 19.50 — Cercul Bouglione (I), 20.35 — Filmul „Domnioara... Barba-Albastră”, 22.05 — I — 157, emisiune muzicală cîntecografică, În încheiere — Buletin de știri, sport și buletin meteorologic.

Cum e VREMEA

Ieri în țară: Vremea s-a menținut instabilă, cu cer temporar noros. Ploaie locale sub formă de averse, însoțite de descărcări electrice, au căzut în toate regiunile țării. Vîntul a suflat slab, pînă la potrivit temporar cu intensificări din sectorul nordic. Temperatura aerului la ora 14 înregistră valori cuprinse între 16 grade la Timișoara, Scutice și Intorsura Buzăului și 23 grade la Turmă Severin și Bălești. În București: Vremea a fost instabilă, cu cerul temporar noros. Au căzut averse însoțite de descărcări electrice. Vîntul a suflat slab, cu intensificări din nord-est. Temperatura maximă a atins 21 grade. Timpul probabil pentru zilele de 20 și 21 iulie. În țară: Vreme în general frumoasă, cu cerul schimbător. Vordea ploi locale sub formă de averse. Vînt potrivit la început, apoi slab. Temperatura în creștere ușoară. Minimul vor fi cuprinse între 11 și 21 grade, iar maximele între 25 și 35 grade. În București și în țară: Vremea devine în general frumoasă, cu cerul schimbător. Vînt potrivit la început, apoi slab. Temperatura în creștere ușoară.



În laboratorul de chimie macromoleculară al Institutului de chimie și fizică „Petru Poni” din Iași

Turnuri în cîmpie

(Urmare din pag. 1-a)

Turnurile care se înalță aici, la marginea cîmpiei, vor oferi din combustibil și melaromozele petrecute în interiorul lor niște materii și substanțe surprinzătoare pentru un asemenea loc: acid sulfuric, amoniac, sulfat de sodiu, săruri de fier, mii de tone de minerale de fier, cupru, cantități importante de zinc și metale prețioase. Dar cel mai important metal prețios, consecință directă a producției combinatului, e grîul și porumbul. Cele câteva sute de mii de tone de îngrășăminte compuse granulate produse aici vor infuza cu viguroasă energie fertilită toată cîmpia, hotărînd un spor de recoltă pe care nu-l putem pune în cîntarului nici unei comparații. Porumbul și grîul se vor zvrili în sus, sub acest nou și proaspăt impuls energetic, depășind tiparele vechi, adunînd în sine, în bobul prețios, efectul agro-amelioratorului cu efortul chimistului, al savantului de la Fundulea cu al maestrului de la fabrica de îngrășăminte, al omului de pe cîmpul experimental cu al operatorului de la pupitrul de comandă, care stăpînește spectacolul chimiei moderne.

...Cu opt decenii și mai bine în urmă, marele savant patriot Petru Poni nota aceste gînduri mîhnite: „Nu știm nici care este natura și valoarea productelor minerale ale solului nostru, nici calitatea reală a productelor noastre agricole, nici condițiile științifice ale agriculturii noastre... Într-un cuvînt, nimica din cele ce formează baza avuției noastre naționale. Toată lumea dorim într-un mod vag introducere industriei în țara noastră și o consideră ca singura mîntuire a relei stări economice în care ne aflăm. Cercetările chimice însă, sînt baza oricărei industrie...”

La marginea cîmpiei, unde timpul murea, unde trenul își deșira vagoanele ca pe niște verebre alături de balaurul Dunării, unde minutul echivala veșnicia, s-a ridicat, într-un răgaz de câteva sezoane, o cetate a chimiei moderne. Alături de Roznov, Tîrgu-Mureș, Craiova, Năvodari, Valea Cîlugărească, Făgăraș, Govora, noua cetate a industriei chimice vine parcă peste noaptea la marginea cîmpiei, întregindu-se marele arc al fertilității pămîntului desenat în planurile elaborate de partidul nostru.

Cîmpia n-a produs niciodată miracole. Ritmul ei era lenin, după o calendareșcă ce ținea de stîle. Plantele nu lasă urme. Civilizația lor e de sezon. O superbă cultură de grîu sau de porumb e rasă cu fierul, pentru că în locul ei...

Dar în cîmpie s-a mai ivit un turn, și nu unul, ci pereți masivi de cetate, care au încercut orizontul bucolic, spațiul liniștii suave cu greieri, determinînd bășii pămîntului să se ridice cu timpul, și într-un timp scurt, la prestigiu de hală industrială modernă, unde omul își măsoară pașii în izbînzii durabile, fixate pe cronometrul voinței lui.

TURNURILE RECOLTEI

Cînd a cincizeca mie mașini agricole făurite la „Semănătoarea” (fosta fabrică de case de bani „Fichei”) a pornit spre orizontul de vară al Bărgănelului, cîmpia își înfemeasa între timp puternica ei zestre de oțel, pentru a începe să culeagă, cu o dinamică strînsă, roadele unei noi civilizații tehnice.

Au trecut de atunci cîțiva ani. Alacandri anunșate trenul ca pe un vehicul revoluționar, împușcînd liniștea cîmpiei, hașurînd cu silueta lui de balaur întinderile nemîșcătoare. O linie pe o

hartă. Cîteva dungi de oțel încercînd să pună o simetrie într-un dezordonat spațiu vegetal împietrit cu pelice de ogoare, turme, fîntini. O hală — singurul loc în care pulsa un ritm al tehnicii — ritmul personalului, după orașul C.F.R.I.

Dar nu o hală cu împiegat și acor, adormită între pustulul dintre rășpini și săle, ci zeci de stațiuni de mașini și tractoare, centre mobile și dinamice ale tehnicii agricole moderne, hașurînd cîmpia cu mii de brazdare de oțel.

Sînt turnuri înălțate, din loc în loc, pe toată întinderea cîmpiei. Le vom numi turnurile recoltei, fiindcă aici, efortul savantului, al cercetătorului, al constructorului de mașini, al chimistului, al selecționerului de semințe, al pedologului, al agronomului și mecanizatorului își află punctul de confluință majoră, devenind instrument material de fabricare a pînii.

La Balaciu sau la Lehliu, la Andrășești sau la Slobozia, la Fetești sau la Urziceni, și în alte puncte anonime odată cu timpul, și pentru atlatsea de școală, s-au ridicat niște uzine în miniatură, focare de tehnici vite, menite să schimbe regimul de fertilitate a cîmpiei și să decidă plantele să sară peste normele știute și vechi. Faptul s-a și întîmplat. Dacă structura solului nu s-a schimbat, dar s-a ameliorat prin știință și print-o științifică gospodărie, dacă media anuală a precipitațiilor nu s-a modificat, dar pămîntul a primit toți hrană prin chimicale, dacă apa a rămas la aceeași adințime, dar brazdărilor de oțel a împins rădăcinile plantelor spre ea, acestea toate măsoară înfruntarea creatoare între om și natură, hotărînd aici, prin bărbăția acestor oameni, stăpîni pe tehnica lor.

Am posopit într-o seară, în cîmpia de la Slobozia, la o așezare răsarîși peste noaptea între singurătății. Era departe de sat, dar de aici și pînă în sat, la Theodor

ghe Doja — un zbor de motocicletă. Motocicletele și bicicletele stăteau aliniate într-un provizoriu loc de parcare, lîngă niște salcîmi. Un teren de volei, lîngă o țara de porumb. Ronduri de flori, lîngă un lot de cîneș. Toate împrejmuite cu un gard de verdeață, iar în incinta largă ca o bălăușă — o casă cu olene. O cabană? Nu. O așezare stabilă de tractoriști. Dulap cu cărți, table de șah, un duș improvizat cu ingeniocitate, un radio (cîteva aparate cu tranzistori), paturi curate. Cîțiva fineri domneau. Ziu, în amiaza mare, în miezul verii? L. Veniseră din „șutul de noaptea”. Descăleseră în zori de pe tractoare, iar în locul lor, în șa, urcaseră alții, prelundu — cum se spune — schimbul din mers.

Plantele nu lasă urme... Dar greutatea lor în carate se măsoară în hambarele și silozurile toamnei. (Alte turnuri în Bărgănel, anexe ale cîmpului cel nou.)

Dar între aceste turnuri din Bărgănel, între turnurile chimiei, între turnurile tehnicii mobile și dinamice, care sînt stațiunile de mașini și tractoare, între cotele stabilite de știință, se află satele. Ele tind către același ritm. Ele refac, fiecare, la dimensiunea unei cîmii de Bărgănel, acest împușcînt circuit: știință — tehnică — roade, concretizîndu-l printr-un decisiv aport personal. E celula fundamentală a cîmpiei, iar vigoarea întregului organism al cîmpului întîrior se verifică aici. El, satul, refacă ritmul schimbărilor determinate științific prin planurile elaborate de partid, printr-o preluare entuziasată a tot ce este nou, înaintat, printr-o punere la unison cu civilizația țării.

Ne-am oprit aici, în satele cîmpiei, mereu. Iarna, sub revărsările albe de viscol sau primăvara, sub revărsările fluviului și ale riurilor din șes care devin o dată pe un naprăncine. Ne-am oprit la marginea fluviului, oprit și el, la rîndu-i, în pieptul zdrăvan al unui dig. Îl oprise colectivii de la Modelu. Îl oprise la Modelu, dar și la Făcăieni, la Rosești, la Spențov, ca și în alte zeci de sate de pe

marginea Dunării, unde lupta unită a mii și mii de colectivii a smuls apelor sălbatiche privilegiul unor grădini cu roade. Mii de hectare de grădini la marginea fluviului, acolo unde apele ștergeau anual semănăturii, case, gospodării. Dar am găsit aceleași grădini și în inima cîmpiei, pe Dimbovită, pe Ialomița, pe Argeș sau pe Rîmnic. Le-am regăsit și în alte locuri, dar toate de apă, dar unde ape țigăne aerian prin spesoare, răcorind cîmpul și vîzduhul, sporind fertilitatea țărînei.

Pe care săt-și alege din această salbă de sate noi ale cîmpiei? Ne oprim la Gheorghe Doja, în raionul Slobozia, venind călare, prin norul de pulberi toride, pe motocicletă unul tractorist. Vroiam să văd casele noi, dar mi s-a spus că am de numărat cu mult peste 300. Au fost construite în ultimii patru ani. În același rîstimp cu fermele, cu saivanele, cu pășunile de cereale, cu magazinele, cu cîminul cultural, cu magazinul universal, cu sediul gospodăriei colective. În 1958, la inaugurarea, gospodăria colectivă avea ca fond de bază 12 891 lei, adică venitul de azi al unui singur membru colectivii ales la înțimplare din câteva sute. Azi, după numai cîțiva ani, fondul de bază depășește 6 milioane, ceea ce ne oferă o expresivă idee de ritm!

Este satul colectivist, satul cu casă-laborator, cu brigadă de tractoare și inginer agronom, cu

VACANȚĂ STUDENȚEASCĂ

Costineștii cunoaște din nou înfrământul tinereții. O serie de 1200 de studenți își petrec aici câteva zile de vacanță. Anul acesta, în tabăra de la Costinești vor veni la odihnă peste 6000 de studenți.

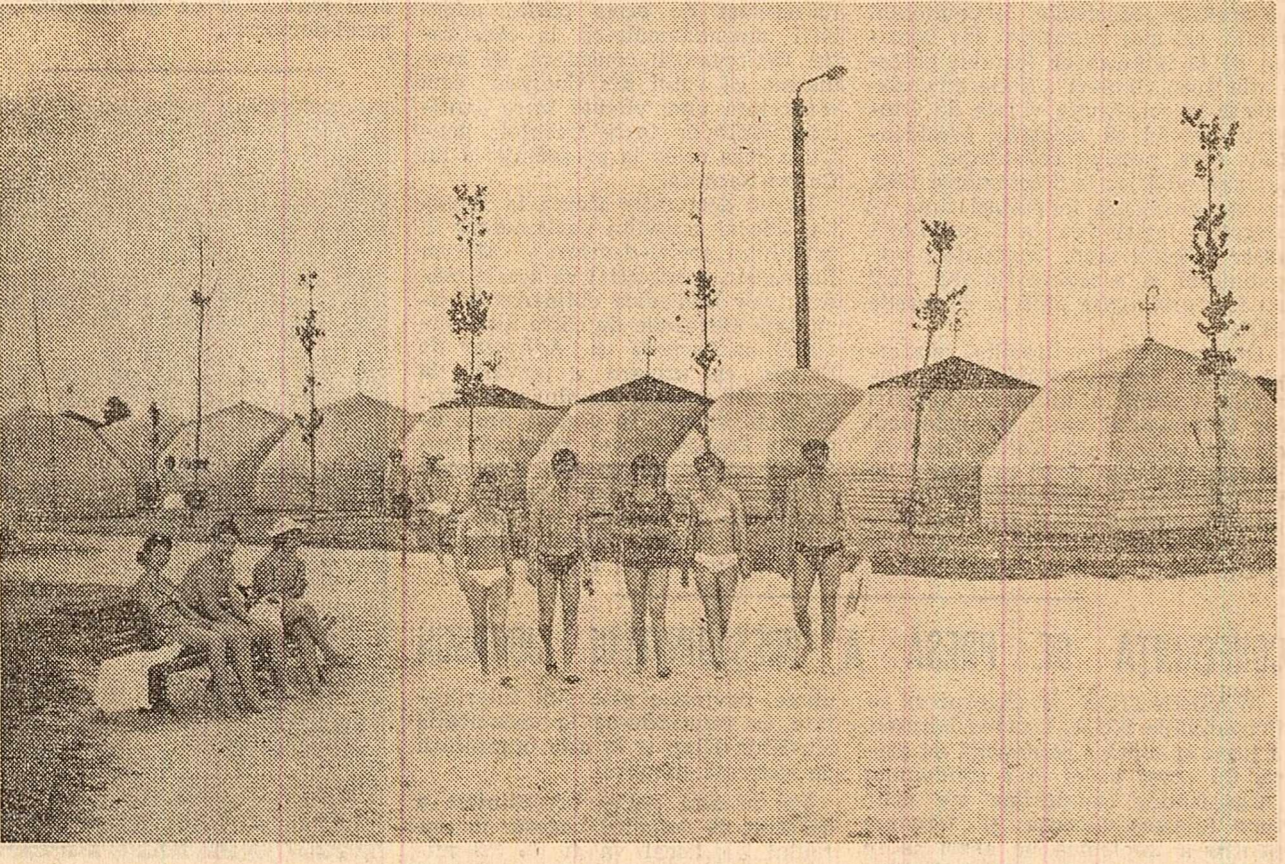
Ilustrate, scrisori... Se scriu multe, sute în fiecare zi, fără a se epuiza șirul noutăților și al impresiilor; inspirațiile sînt uneori colective (fotografia de sus).

Spectacolele prezentate în noul teatru în aer liber cu o capacitate de 500 de locuri, filmele, conferințele, auditiile muzicale, întrecerile sportive și alte activități completează programul zilelor de vacanță. Două autobuze puse la dispoziția taberei li vor plimba pe studenți prin diferite locuri pitorești ale Dobrogei, la monumentul istoric de la Adamclisi și la cetatea Iстріa.

Pe plajă, jocurile distractive sînt în toi (fotografia din mijloc). Și în tabără, sportul este un bun prieten al studenților.

Cele 50 de corturi noi, luminate fluorescent, spațiile verzi, florile și arborii ornamentali îi încântă privirea. Toate la un loc creează, împreună cu plaja și marea, o ambianță plăcută (fotografia de jos). S-ar mai putea adăuga modernizarea cantinelor, complexul comercial, cele două grupuri sociale cu dușuri, vestiare.

Foto: M. Cioc



PLECAREA UNEI DELEGAȚII A CONSILIULUI NAȚIONAL AL FEMEILOR ÎN UNIUNEA SOVIETICĂ

O delegație a Consiliului național al femeilor condusă de prof. ing. Suzana Gidea, președinta consiliului, a plecat sîmbătă seara la Moscova urmînd a face o vizită prietenească în Uniunea Sovietică, la invitația Consiliului femeilor sovietice. Din delegație mai fac parte Maria Groza, secretară a Consiliului național al femeilor, Maria Rădăvoiu, președinta Consiliului regional al femeilor Bacău, Dobra Tiron, președinta Comitetului raional Lenin al femeilor. La plecare, delegația a fost condusă de membre ale Comitetului executiv al Consiliului național al femeilor.

Au fost de față reprezentanții la ambasadele Uniunii Sovietice la București. (Agerpres)

ÎN PREAJMA ANIVERSĂRII A 20 DE ANI DE LA ELIBERAREA POLONIEI

La teatru de stat din Constanța a avut loc sîmbătă, după amiază o sărbătoare consacrată aniversării a 20 de ani de la eliberarea Poloniei. Au participat reprezentanți ai organelor regionale și orașenești de partid și de stat, ai organizațiilor orașenești, oameni ai muncii din întreprinderile și instituțiile din localitate. Tov. Aurel Antohi, secretar al Comitetului orașenesc Constanța al P.M.R., a vorbit despre dezvoltarea economică și social-culturală a R.P. Polone în anul de după eliberare. A luat apoi cuvîntul Jerzy Fidler, consilier al Ambasadei R.P. Polone la București. Cu acest prilej, în holul teatrului a fost organizată expoziția „20 de ani de dezvoltare economică a R.P. Polone”.

Tabără-curs pentru profesori

TIMIȘOARA (coresp. „Scinteii”). — La Institutul pedagogic din Timișoara s-a deschis o tabără-curs la care participă profesori de geografie și științe naturale din întreaga țară. Această tabără este organizată de către Societatea de științe naturale și geografie din R. P. Romîni și are drept scop perfecționarea pregătirii cadrelor didactice de specialitate. Timp de 18 zile, profesorii participanți vor auzi prelegeri și vor efectua aplicații practice. Vor fi vizitate centrul industrial Reșița, uzinele „Oțelul roșu” și diferite localități.

Filme documentare

IASI (coresp. „Scinteii”). — De mai multe zile, în comuna Mîrcăești din raionul Pașcani, o echipă de cinești de la studioul „Al. Șahia” înregistrează pe peliculă imagini de la casa memorială „Vasile Alecsandri” și din împrejurimi. Cineștii pregătesc un film documentar dedicat poetului Vasile Alecsandri, intitulat „Mîrcăești în poezie”.

La cinematograful sindicatului Întreprinderii de construcții siderurgice Hunedoara a avut loc ieri după-amiază o gală de filme documentare realizate de studioul „Alexandru Săhian”. Cu acest prilej s-a prezentat în premieră pe ecran filmul „Oameni la înălțimi” care oglindește experiența înclintată a brigăzii de constructori condusă de Ion Bach.

Din goana mașinii

O urmărire palpitantă

În momentul cînd Zanonii și ceilalți trei mușchetari au demarat la intrarea în țigănic, nimeni nu și-ar fi închipuit că acțiunea lor, alături de timpurie, va antrena după sine cea mai lungă evadare a cursei.

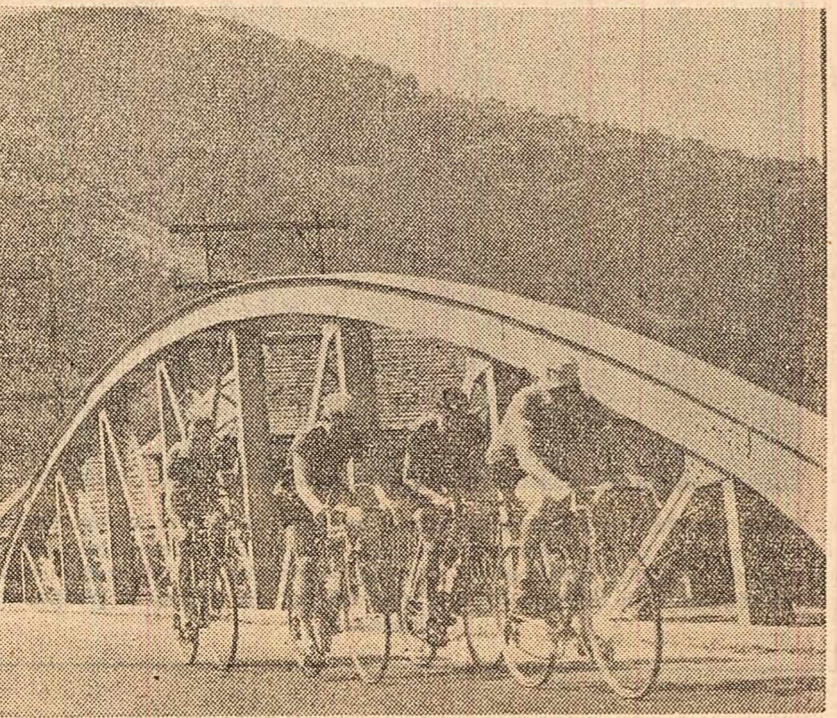
Peisajul de o măreție sălbatică, serpentinele șoselei unduitoră — înălțimea înaltă a cîntirilor voiovalde și stăpînii balneare, toate acestea au răvășit probabilitatea de a-l egala pe Marin Niculescu (3 victorii în „Cursa Scintei”), Moldoveanu este epuizat de eluriturile anterioare, Ciumești cedează net la jumătatea urcușului. Între timp, tricoul galben se apropie vertiginos în fruntea unui escadron redutabil. Dorința de a triumfa pe mealeagurile natale este alături de puternică înclinația transformată de surzătorul Gabriel Moiceanu, inamicul declarat al pantelor prelungite, într-un cățărat de mină înfrîntă.

Pe coborîrul de la Valea Ursului, înfrîntă pentru ultima oară privirea spre asfințit, Zanonii se îndreaptă în șar, ridică brațele de pe ghidon și privește resemnat, împreună cu ceilalți, apariția urmăritorilor.

Inițiată la 12 kilometri de start și încheiată, printr-o coincidență la 12 kilometri de sosire, curajoasa partidă de pedalare a însușit totuși întreaga etapă și puțin a lipsi să producă o răsturnare neașteptată în primele locuri ale clasamentului general.

În drum spre Călimănești

Dan DEȘLIU



DE PESTE HOTĂRE

Uruguayul se opune oricăror DE PRETUTINDENI măsuri împotriva Cubei

MONTEVIDEO 18 (Agerpres). — Guvernul uruguayan s-a alăturat Mexicului, anunțînd că se opune oricăror sancțiuni împotriva Cubei ce ar putea fi hotărîte la Consiliul ministrilor de afaceri externe al țărilor Organizației Statelor Americane, convocat pentru săptămîna viitoare la Washington. Această hotărîre a fost luată la o reuniune a Consiliului național, cu cîteva ore înainte de plecarea la Washington a ministrului de afaceri externe, Alejandro Zorrilla. „Uruguayul trebuie să spună cu acest prilej Americii și restului lumii că noi sîntem sprînjitorii neintervenției și libertății popoarelor”, a declarat Zorrilla ziaristilor, după reunirea.

Zorrilla a declarat că nu crede că Venezuela, inițiativa propune-

rii privind sancționarea Cubei, va putea intra în Washington cele 14 voturi necesare pentru impunerea sancțiunilor.

SANTIAGO DE CHILE 18 (Agerpres). — După cum transmite agenția Prensa Latina, președintele Republicii Chile, Jorge Alessandri, a cerut vineri ministrului afacerilor externe, Julio Philippi, să contramandeză călătoria pe care urma să o facă la Washington pentru a participa la conferința ministrilor de externe al țărilor membre ale Organizației Statelor Americane, convocată în scopul adoptării unor noi măsuri împotriva Cubei. S-a dat nici o explicație în legătură cu anularea acestei călătorii.

Manifestare consacrată R.P. Romine la Patras

ATENA 18 (Agerpres). — În cinstea celei de-a XX-a aniversări a eliberării Romîniei, la 17 iulie a avut loc în orașul Patras, capitala Peloponezului, o manifestare culturală romînească organizată de Liga de prietenie greco-romîni din acest oraș.

La această manifestare, la care au participat peste 1500 de persoane, au luat cuvîntul Takis Lemis, președintele Ligii de prietenie greco-romîne din Patras, ambasadorul R. P. Romine la Atena, Mircea Bălănescu și deputatul D. Gheorghiu, care a făcut o expunere asupra impresiilor sale dintr-o vizită întreprinsă în R. P. Romîni. Au fost prezentate filmele romînești „Arta monumentală în R. P. Romîni” și „Post restant”.

Postul de radio Patras și ziarele locale au inserat știri și comentarii în legătură cu această manifestare culturală.

Plenara C. C. al P. C. Francez

PARIS 18 (Agerpres). — La 17 iulie, în suburbia pariziană Ivry, sub președinția lui Jaques Duclos, secretar al C.C. al P.C. Francez, a avut loc o plenară a Comitetului Central al Partidului Comunist Francez, închinată memoriei lui Maurice Thorez.

Începutul ședinței, membrul C.C. au cinstit printr-un moment de reculegere memoria lui Maurice Thorez, personalitate de seamă a mișcării comuniste franceze și internaționale. După ce a ascultat o declarație a lui Waldeck Rochet, secretar general al P.C. Francez, Comitetul Central a hotărît să declare pe toți cei care vor intra în partid, începînd de la 17 iulie și pînă la sfîrșitul acestui an, drept promotori thoreziani a partidului. C.C. al P.C.F. a adoptat, de asemenea, textul unui mesaj de recunoștință adresat partidelor comuniste și muncitorești frățești, celorlalte partide și organizații care au exprimat condezanța Partidului Comunist Francez și au cinstit memoria lui Maurice Thorez.

Vizita unei delegații economice iugoslave la Londra

BELGRAD 18 (Agerpres). — O delegație economică iugoslavă, anunțînd agenția Tanjug, a plecat la Londra pentru a duce tratative economice cu Anglia în scopul reglementării schimbului de mărfuri curent și a altor probleme din domeniul relațiilor economice dintre cele două țări.

ANCHETĂ CU PRIVIRE LA DESALINAREA APEI DE MARE

La sediul O.N.U. a fost dat publicității un raport bazat pe o anchetă efectuată în 43 de țări și teritorii, cu privire la perspectivele desalinizării apei de mare și folosirii ei de către țările în curs de dezvoltare, care au pămînturi aride. Potrivit raportului, există cel puțin 50 de regiuni aride, unde este necesară întreprinderea de studii asupra posibilităților tehnice și economice de folosire a apei desalinizate. Acest proces se efectuează în prezent prin două metode: extragerea prin distilare a sării din apă și prin electroлізу sau îngheț. Raportul subliniază că în ultimii cinci ani costul operațiilor de desalinizare a scăzut cu 25-34 la sută pe metru cub, în condițiile favorabile din țările industrializate.

LA DESTINAȚIE DUPĂ 83 DE ANI

La oficiul poștal din Los Angeles, (S.U.A.), o scrisoare a pus în incurcatură pe funcționari. Pe marca poștală se indică data de 25 iunie 1881, Carriazo (teritoriul New Mexico) cu adresa destinatarului în Arabella (teritoriul New Mexico). Scrisoarea a circulat prin numeroase orașe, începînd din 1881, pentru că în cele din urmă s-a ajuns la Los Angeles. Funcționarii nu-și pot explica timpul record de 83 de ani, cită a circulat scrisoarea.

MEDALIA „PENTRU CURAJ”

Duminică la San Remo (Italia) va avea loc o festivitate originală: decernarea medaliei „Pentru curaj” în explorarea mării. La primăria localității, în sunetul sirenelor navelor din portul San Remo, medalia va fi pentru prima oară decernată japoanezului Kenichi Horie, care a străbătut Pacificul singur într-o mică ambarcațiune.

VALUL DE CĂLDURĂ DIN EUROPA

Canicula care s-a abătut asupra multor regiuni din Europa continuă. În orașele italiene Florența, Veneția, Milano și Neapoli se înregistrează temperaturi de 35 grade, iar în Bavaria este cea mai ridicată temperatură din R.F.G.: 30-35 grade. În Elveția, automobilisții, pe jumătate dezbrăcați, nu mai găsesc răcoare nici în regiunea Jura, denumită „Siberia Elveției”, unde temperatura a atins 30 grade la umbră. La Londra termometrul a înregistrat 27 de grade, temperatură foarte mare pentru clima acestui oraș.

DIN VIAȚA CULTURALĂ internațională

Închiderea Festivalului cinematografic de la Karlovy-Vary



Sîmbătă seara a avut loc festivitatea încheierii celui de-al XIV-lea Festival cinematografic internațional de la Karlovy-Vary. Aci s-a reunit un număr mare de scriitori, teoreticieni și artiști, între care Ștefan Heym, Ella Kazan, Henry Fonda, Jean Effel, M. Kozlov, Claude Cardinale, Kurt Hoffmann, Betsy Blair, Horst Rainer Erler etc. Numeroase filme prezentate au oferit posibilitatea de a se descifra noile direcții din cinematografia mondială.

Marele premiu „Globul de cristal” a fost decernat filmului cehoslovac „Acuzatul”. Filmul american „Cel mai bun” a fost distins cu Premiul special al juriului. Două premii principale au fost

acordate filmului sovietic „Vii și morți”, după romanul lui Konstantin Simonov, și filmului maghiar „Curentul”. Premiul principal pentru interpretare feminină a fost decernat actriței franceze Jeanne Moreau (din filmul „Jurnalul unei cămășii”), iar cel pentru interpretare masculină lui Wieszczyław Glinksi (din filmul polonez „Ecou”) Juriul festivalului a mai decernat două mențiuni speciale pentru tineri actori, respectiv lui Ștefan Iordache (interpretul filmului românesc „Străinul”) și lui Luis Ferrin (interpretul rolului principal din filmul spaniol „Spontanul”). Juriul internațional a criticii cinematografice a acordat premiul său filmului italian „Viața amară” realizat de Carlo Lizzani.

Ultima lucrare a lui Hemingway

În Statele Unite a apărut recent ultima lucrare a lui Ernest Hemingway, scrisă înaintea morții sale tragice. Este o schiță autobiografică în care marele romancier consemnează amănunțit despre anii trăiți în capitala Franței.

Un Hemingway tânăr, din anii '21-'28, pe vremea cînd era corespondentul la Paris al unei gazete din Toronto și începea să-și descopere vocația scriitorului, văzut de Hemingway la sfîrșitul vieții! Acesta este poate subtextul cel mai interesant al notițelor din cartea intitulată „A Moveable Feast”, ceea ce ar însemna „Sărbătoare fixă” dată fixă”. De altfel, însuși Hemingway în prefața scrisă în 1961, un an înaintea morții, spune: „Dacă cititorul dorește, poate să considere această carte ficțiune, roman. Totuși există totdeauna

probabilitatea ca orice operă literară să facă lumină în jurul evenimentelor reale descrise de autor”. Grijă hotelului „Ritz” din Paris de a păstra niște geamantane lăcșate încă din 1927, portofelul care l-a recomandat lui Hemingway în 1956 de existența lui — așa a început istoria acestei cărți. În 1957, Hemingway și soția sa, Mary, care relatează de altfel aceste amănunte (în „New York Times”), se reîntorc în Cuba. Aci a început descifrarea hîrtiilor răgășite la Paris, materia primă a cărții. Apoi, între o partidă de pescuit cu un vechi prieten venit în vizită din Kenya și lungi meditații, căpătîu formă însemnările despre Parisul tinereții. „Este o biografie bazată pe meditații”, îi spunea scriitorului soției sale. Gînduri însă nu numai despre trecut, ci și reflecții asupra prezentului, portrete ale unor scriitori cunoscuți din acei ani, și, desigur — l-am putea concepe altfel pe Hemingway? — gînduri despre dragoste. Este povestea anilor primei căsătorii a scriitorului cu Hadley Richardson, care a împrumutat unele trăsături eroinei din „Adio amer”.

Festivalul teatrului bulgar contemporan

La Sofia s-a desfășurat cel de-al treilea festival al teatrului bulgar contemporan. La prima etapă au participat 32 de teatre; la a doua etapă — 20 de teatre, care au prezentat 26 de piese în 38 de montări. Festivalul a urmărit stimularea dramaturgiei bulgare contemporane.

Aristofan pe scenele Atenei

Într-una din seriile instalate de vară, pe stadionul olimpic din Atena, un adevărat poem din marmură ce își amintește de capodoperele vechilor eleni, s-a reprezentat „Pacea” de Aristofan. Primul spectacol cu această celebră piesă a avut loc în anul 421 î.e.n. Concepțiunile acum aproape 24 secole în plin război peloponezic, opera lui Aristofan este și azi actuală prin ideea generoasă a apărării păcii.

Aristofan pe scenele Atenei

Pe vastul stadion din centrul Atenei, luminile s-au stins și în acordurile vesele ale muzicii cunoscutului compozitor contemporan grec Hadzidakis, se deslășoară parada numeroaselor personaje ale piesei. Costumația multicoloră, varietatea

Aristofan pe scenele Atenei

măștilor, mișcarea în scenă a actorilor cit și a corului, acordurile unei muzici inspirate contera o ambianță particulară comediei aristocratice delectînd publicul. Colectivul de actori de pe lîngă sindicatul actorilor care a prezentat această piesă, în frunte cu V. Andreopuglos în rolul lui Trygeos, s-a bucurat de succes.

Un spectacol foarte reușit l-a constituit și prezentarea comediei „Pășărea” de Aristofan, de către Colectivul Teatrului de Artă „Karl Kun” din Atena. Comedia „Pășărie” este străbătută și ea de ideea înălțurii înălțurii războiului.

AI. GHEORGHIU

Aristofan pe scenele Atenei

Atena, iulie

Sergiu BRAND

