





Din ansamblul prevederilor și măsurilor stabilite în Rezoluția recentei plenary a C.C. al P.C.R., o mare însemnătate au și cele menite să asigure participarea largă și activă a tuturor cooperativelor la stabilirea și rezolvarea treburilor obștești.

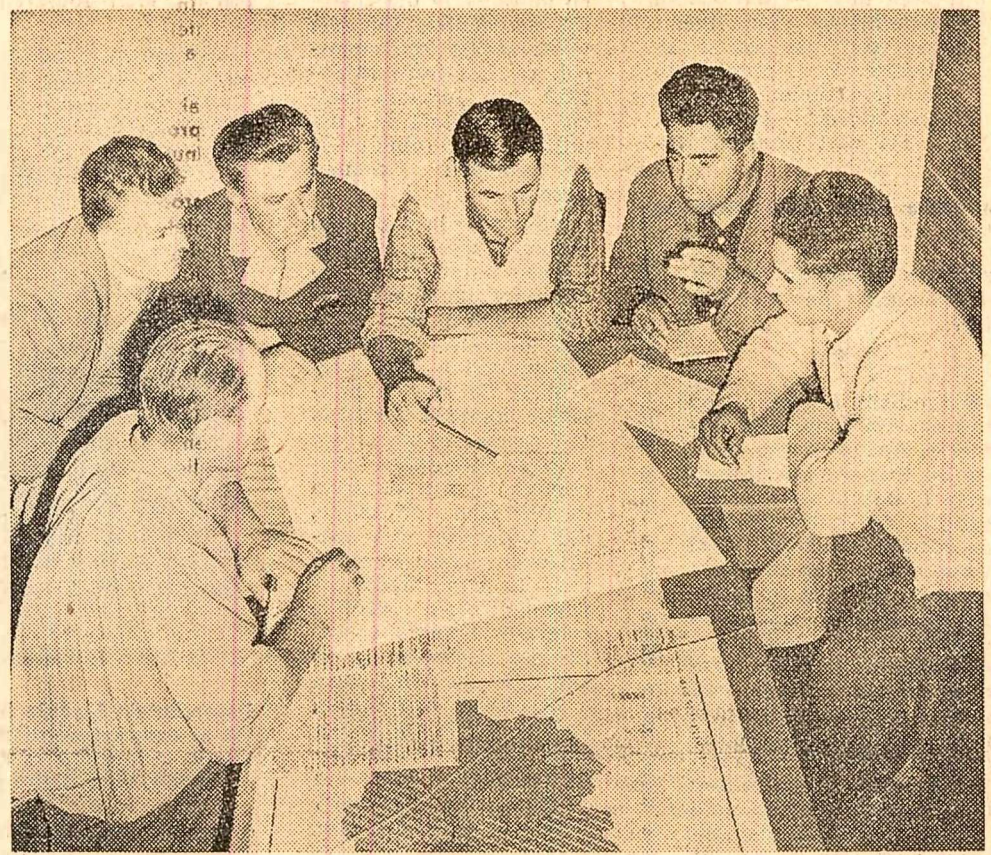
Toți cooperatorii participanți activi la stabilirea și rezolvarea treburilor obștești

ADUNAREA GENERALĂ, FORUL SUPREM DE CONDUCERE

Să ne oprim la cooperativa agricolă Ciorani de Jos unde s-a dobândit o bună experiență în ce privește atragerea cooperativelor la stabilirea și rezolvarea treburilor obștești.

re. Pentru a rezolva această problemă consiliul de conducere s-a adresat inițial cooperativelor, organizând dezbateri în adunările generale.

Cum se respectă democrația cooperativă și cum se asigură conducerea colectivă în cooperativele agricole de producție din raionul Mizil



La cooperativa agricolă din Gălbinași, regiunea Ploiești, se analizează modul de amplasare a culturilor

făcut luntre și punte pentru a îndeplini toate hotărârile adoptate cu acest prilej.

Între care 4 camioane, 2 sectoare mecanice pentru grâu, vinturătoare, mașină pentru tratat semințele, două grupuri electrogene etc.

El este de 6 ani ales și reales membru al consiliului. În această calitate participă la adunările pe brigăzi, cunoaște și contribuie la rezolvarea unor cereri ale cooperativelor sau informează despre acestea în ședințele consiliului de conducere.

A CONDUCE ÎNSEAMNĂ A PUNE ÎN VALOARE PRICEPEREA TUTUROR

Ca mandatar al adunării generale, consiliul de conducere are sarcini și atribuții multiple. Se preocupă de nenumărate probleme de a căror rezolvare depinde bunul mers al cooperativei agricole.

Desigur, formele muncii colective nu se rezumă numai la adoptarea de hotărâri în comun în cadrul adunărilor generale și în ședințele consiliului de conducere.

termene de execuție. În deosebire nu este însă ultimul control îndeplinirii sarcinilor. Împreună cu președintele sau secretarul comitetului de partid, membrii consiliului de conducere participă la adunările pe brigăzi, contribuind la soluționarea pe loc a problemelor ce se ivesc.

Lucra în caracterizează pe Eugen Damian, președintele cooperativei agricole din Șarînga. O parte din terenul acestei cooperative se întinde pe dealuri pietroase, neproductive, care nu aduc decât nimicuri vreun folos.

Există și un alt stil de muncă, propriu unor consilii de conducere care nu justifică pe deplin încrederea pe care le-au acordat-o cooperativele. Ne referim mai ales la consiliile de conducere din cooperativele agricole Sălcie, Glodanu-Silișteia, Pitulicea, Tâtaru, Cîmpeni.

cupă cu perseverență de rezolvarea a numeroase probleme care asigură ridicarea rolului adunărilor generale în întreaga activitate a cooperativei și, totodată, creșterea răspunderii personale a fiecărui cooperativ în îndeplinirea hotărârilor stabilite.

CIND CEI ALEȘI NU-ȘI ÎNDEPLINESC ATRIBUȚIILE

Există și un alt stil de muncă, propriu unor consilii de conducere care nu justifică pe deplin încrederea pe care le-au acordat-o cooperativele. Ne referim mai ales la consiliile de conducere din cooperativele agricole Sălcie, Glodanu-Silișteia, Pitulicea, Tâtaru, Cîmpeni.

ÎNTĂRIREA ROLULUI ORGANIZAȚIILOR DE BAZĂ

„Așa cum se arată în documentele Plenary C.C. al P.C.R. din noiembrie 1965, organizațiile de partid trebuie să sprijine consiliile de conducere ale cooperativei în aplicarea hotărârilor adoptate de adunarea generală, veghind la respectarea democrației cooperativiste, a prevederilor statutare. Datorită sprijinului acordat de către comitetul raional de partid, în multe cooperative agricole organizațiile de partid se ocupă cu perseverență de rezolvarea a numeroase probleme care asigură ridicarea rolului adunărilor generale în întreaga activitate a cooperativei și, totodată, creșterea răspunderii personale a fiecărui cooperativ în îndeplinirea hotărârilor stabilite.

ARTA DE A PRIVI ÎN VIITOR

Lucruri asemănătoare cu cele de la Ciorani de Jos pot fi întâlnite în multe alte cooperative agricole din raionul Mizil.





