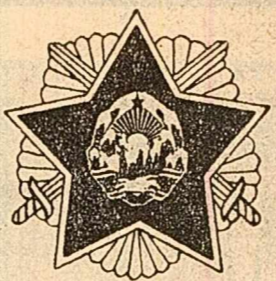




Știința



ORGAN AL COMITETULUI CENTRAL AL P.C.R.

Anul XXXV Nr. 6823

Luni 6 decembrie 1965

4 PAGINI — 30 BANI

MICĂ MECANIZARE

**NU
NUMAI
IN
SCRIPTE**



Dintr-o recentă analiză făcută de sucursala regională Mureș-Autonomă Maghiară a Băncii Naționale, reiese că anul acesta în întreprinderile industriale din regiune s-au executat ori sînt în curs de execuție aproape 300 de lucrări de mică mecanizare. Cu ce eficiență economică se utilizează creditele alocate de stat în acest scop? Ce împiedică încă extinderea micii mecanizări? Iată ce ne-au răspuns la aceste întrebări economiștii și cadrele de conducere din întreprinderi, cu prilejul unei anchete efectuate în câteva unități industriale din regiune.

— Tot mai mulți conducători de întreprinderi — ne-a relatat tov. IOAN OȚELEA, directorul Sucursalei regionale a Băncii Naționale — s-au convins de avantajele economice pe care le oferă introducerea micii mecanizări. Cu credite de valoare relativ mică, în întreprinderi s-au obținut, în perioade scurte, sporuri însemnate de productivitate, economii la un leu credit bancar, care depășesc simțitor economia medie realizată pe regiune la lucrările de mică mecanizare. La F. Reghin, de exemplu, anul acesta s-au executat lucrări în valoare de aproape 237 000 de lei. După nouă luni, economiile realizate se ridică la peste 108 000 de lei, ceea ce arată că fondurile primite vor putea fi rambursate în mai puțin de 20 de luni. Este concludent și faptul că la I.R.U.M. Reghin, la fiecare leu credit acordat pentru construirea unui dispozitiv de mică mecanizare, s-a obținut 4,66 lei beneficii. Cele două întreprinderi nu numai că și-au îmbunătățit rezultatele economico-financiare, dar au putut rambursa mai devreme o mare parte din credite, contribuind în felul acesta la reintregirea rapidă a mijloacelor bănești alocate de stat.

Din experiența acestor unități industriale se desprinde că de important este să se elaboreze cu spirit de răspundere planuri anuale de mică mecanizare, nominalizate pe trimestre, să se egaleze cât mai rațional execuția lucrărilor, să se întocmească din vreme documentațiile tehnice necesare pentru deschiderea creditării.

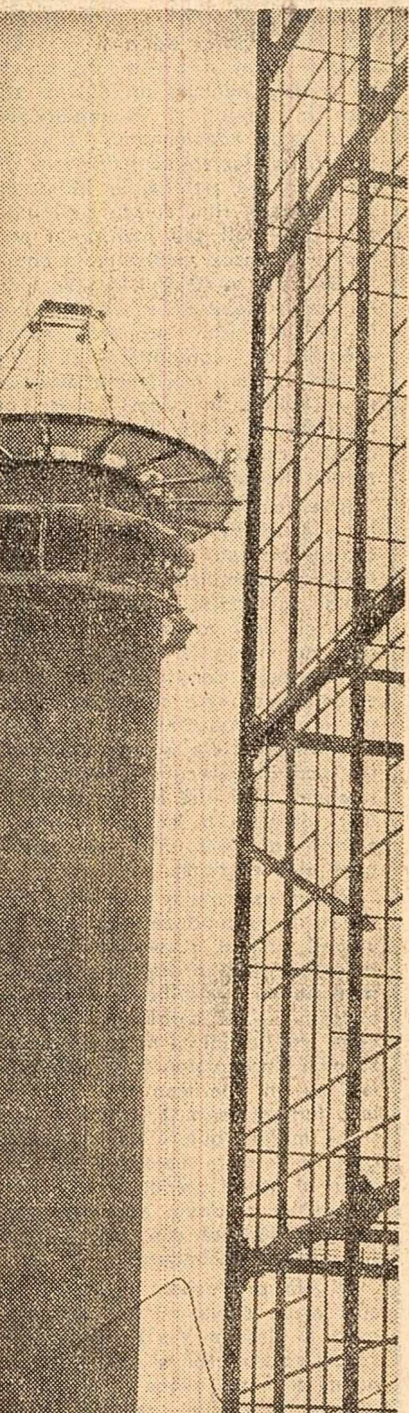
Trebuie spus însă că în alte întreprinderi introducerea micii mecanizări nu se bucură de atenția cuvenită. La fabrica de conserve „Mureșeni” din Tg. Mureș, pe baza creditelor de mică mecanizare au fost aduse două mașini de etichetat, o mașină de marcat capace și un transportor. Cele patru utilaje valorează peste 130 000 de lei. Două dintre ele au fost aduse și recepționate în fabrică în primul semestru al anului trecut. Celelalte — în prima jumătate a acestui an. Fapt este însă că luni de-a rândul ele au stat nefolosite din pricina că necesitău unele mici modificări. Abia în ceasul al 12-lea, în urma controlului organelor bancare, au fost făcute modificările necesare, care, dealtfel, au durat numai câteva zile. E de menționat că

Lorand DEAKI
cosp. „Științei”

(Continuare în pag. a III-a)



Laminorul de „650” de la Hunedoara. Fierăstrăiele tale metalul „la cald”



Pe șantierul Centralei de termocăldură de la Tr. Severin
Foto: Gh. Vintilă

Biologii și valorificarea bogățiilor naturale

În ultimii 30-40 de ani, biologia s-a dezvoltat într-un ritm deosebit de accelerat, influențind fundamental progresul medicinei, agriculturii și al unor ramuri industriale. Punerea în valoare a bogățiilor naturale ale țării, creșterea producției agricole, dezvoltarea industriei alimentare și a celei ușoare, îmbunătățirea ocrotirii sănătății oamenilor muncii, sînt doar câteva din direcțiile de dezvoltare indicate în Directivile Congresului al IX-lea al P.C.R., direcții în care științele biologice sînt chemate să aducă contribuții importante.

Directivile Congresului subliniază necesitatea îmbinării judicioase a cercetării fundamentale cu cercetarea aplicativă. Într-adevăr, separarea lor rigidă, artificială, contrazice unitatea reală dintre teorie și practică, frînează interacțiunile lor, condiție a progresului în știință. Și în domeniul cercetărilor biologice trebuie să avem în vedere atât problemele cu caracter fundamental, cit și cele cu caracter aplicativ care derivă din acestea.

În ultimii ani, în țara noastră cercetările biologice au devenit mai organizate, s-au înregistrat progrese în mai multe direcții de cercetare, au fost abordate domenii noi de cercetare (ecologie, citogenetică, anatomie animală comparată, citofiziologie, genetică microbiană etc.). Se constată însă că în multe discipline ale biologiei cercetările au încă un caracter predominant factologic, clasificator, chiar dacă se utilizează o aparatură destul de avansată din punct de vedere tehnic. Să cercetăm, sub acest aspect, unele ramuri ale biologiei.

Ecologia*, deși veche, cu rădăcini în antichitate, a devenit abia în ultimii 20 de ani un bogat câmp de investigații, cu numeroase aspecte noi. În țara noastră, în cadrul institutelor cu caracter agricol și silvic, sau în cadrul colectivelor unor catedre de botanică de la universități și de la facultățile

* Ramură a biologiei care studiază relațiile organismelor sau asociațiilor lor cu mediul înconjurător.

Acad. Alice SĂVULESCU

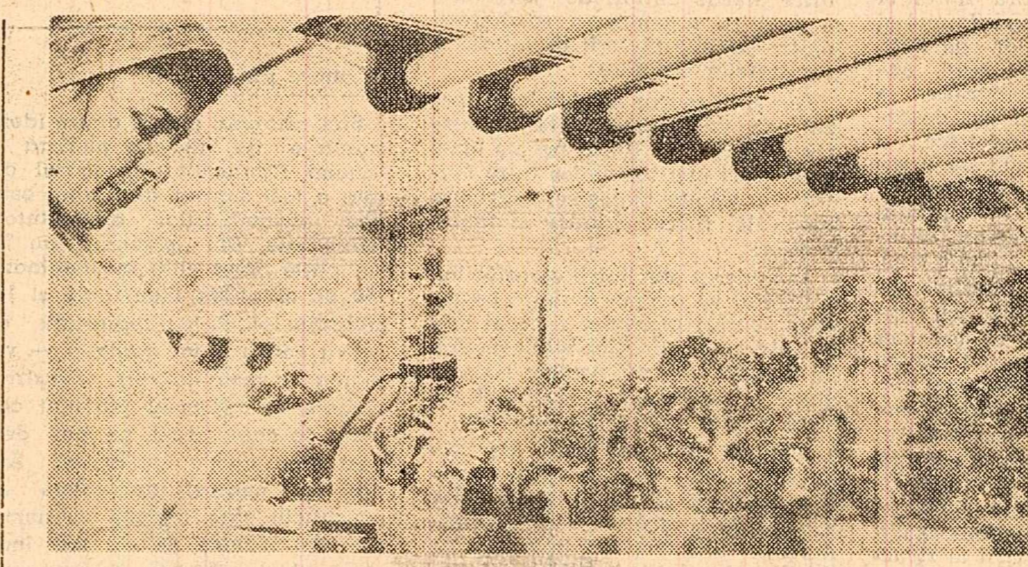
de agronomie, au fost abordate, în special, unele probleme actuale: descrierea unor unități de vegetație (de exemplu pajști), inventarierea și cartarea resurselor vegetale și stabilirea potențialului lor productiv. În ultimii 5 ani, la Institutul de biologie „Traian Săvulescu”, tot în domeniul ecologiei, a

OPINII

capăt dezvoltare cercetarea vegetației în staționare, metodă care permite cunoașterea și explicarea structurii învelșului vegetal. Tot ecologia înlesnește și studiarea animalelor pe care le adăpostește aceasta, a schimbărilor din cadrul grupărilor de plante și animale din acest învelș, în funcție de variația temperaturii și umidității aerului și solului. În viitor, cercetările vor trebui extinse, pentru a se cunoaște mai bine variația masei organismice vii și moarte din sol, variația populațiilor de plante și animale din grupări în cursul unuiu și a mai multor ani. Pe lângă aspectele teoretice ce rezultă din aceste cercetări, se obțin totodată elemente foarte utile în ce privește zonarea culturilor agricole, posibilitățile de adaptare a unor specii, cunoașterea legilor de dezvoltare a arboretelor, dinamica dezvoltării unor paraziți și dăunători periculoși ai plantelor de cultură etc.

Pentru necesitățile agriculturii noastre, se impune, după părerea mea, aprofundarea ecologiei celor mai importante plante de cultură din țara noastră, culturi de cîmp și hortivite, în special a solurilor celor mai valoroase create, studii de adaptabilitate lor la condițiile de microclimă din diferite regiuni ale țării. Din aceleași considerent, un important obiectiv de

studiu trebuie să fie și evoluția asociațiilor de buruieni din diferite culturi, modificările acestora datorate intervenției măsurilor agrotehnice și chimice etc.



Institutul de cercetări hortivite Băneasa. Se experimentează cultivarea legumelor în condiții diferite de lumină

În ziarul de azi

- **Experiență metodică cu mii de adrese** (pag. a II-a)
- **SURORI VITREGE ALE RESTAURANTELOR ?** (pag. a II-a)
- **Pe ecranele cinematografelor** (pag. a II-a)
- **SPORT** (pag. a III-a)

ESTETICA ÎN ZONA MUNCII

Victor VÎNTU

Aceeași scenă, repetată la infinit, în toate trenurile care alindecă pe lângă Brazi: căldătorii strînsi la ferestre, contemplînd îndelung îndrăzneata panoramă argintie. Noaptea, prin aceleași locuri, ferestrele par ale unei nave cosmice, oferind ochiului privilegiul de a scruta, neobișnuit de aproape, o galaxie minifică. Nu există drum spre Ceahlău în afara unui popas pe coronamentul impunătorului baraj de la Bicaz, oglindit în cea mai omenească (fiind creată prin concurența naturii) dintre apele țării. După cum, orice itinerar de-a lungul Văii Trotușului include kilometri de nouă priveliște ai universului petrochimic. Exemple de același gen, care s-ar putea multiplica dincolo de capătul coloanei tipografice, stau mărturie faptului că tradiționala noastră arie turistică înregistrează în anul din urmă o considerabilă largire. Alegerea unor itinerare este magnific de

terminată de interesul, atracția exercitate de marile construcții ale socialismului cu ineditul lor ecou în peisaj și urbanistică. Dar nu despre turism e vorba aici. Ci despre valorile estetice și umane cuprinse în zidurile industriale, atribuite menit să îmbogățască înțelegerea, vibrația noastră față de frumosul construit. Iși găsește oare acoperire — și în această zonă a creației arhitecturale — definiția marelui Corbusier: „Arhitectura este jocul savant, corect și magnific al volumelor asamblate în lumină?” O uzină frumoasă, admirată stăruitor în afara și înăuntrul zidurilor sale? Un combinat majestuos, desăvîrat cu măreție? O întreagă zonă industrială, savant și inspirat joc de volume, adăugînd orașului un profil bărbătesc impunător? Cîndva, întrebările ar fi sunat mirat și sceptic. Cu câteva excepții, criteriul estetic era absent de la bun început, sau sacrificat pe parcurs la edificarea construcțiilor industriale. Ce putea fi frumos, admirabil, în majoritatea acelor ateliere cu aspect de pușcărie, scunde, înghesuite, însalubre, întunecoase, făcute parcă să-l strivească pe om?

Estetica aparută ca imperativ și ca „material de construcție” în zona muncii este o realitate afirmată la noi în procesul complex al industrializării socialiste. Iar sensurile înalt umaniste ale acestei industrializări promovăzătoare în arhitectură o sinteză armonioasă a tehnicii și artei, îmbinînd rezolvarea problemelor practice utilizare și tehnico-economice cu creația de valori artistice. Evident, o uzină este înainte de toate o unitate productivă clădită pe temelii unor considerente economice, în care construcția „îmbracă” tehnica. În același timp însă, uzina reprezintă cadrul material al unei activități intens creatoare, al muncii — principala sferă de manifestare a personalității omului. Frumosul construit își găsește locul firesc, necesar în această sferă. Funcțional și estetic: doi factori care nu se exclud. Dimpotrivă. Se completează, se întreajutorază.

(Continuare în pag. a II-a)

TELEGRAMA

Excelenței sale
Domnului URHO KEKKONEN
Președintele Republicii Finlanda

Helsinki

Cu prilejul Zilei naționale a Republicii Finlanda, vă rog să primiți Excelență, sincerele mele felicitări și cele mai bune urări pentru fericirea dv. personală și a poporului finlandez.

CHIVU STOICA
Președintele Consiliului de Stat al Republicii Socialiste România

Note de drum din UR.S.S.

APROAPE DE CERCUL POLAR

• Un oraș sub acoperiș • Pionierii Nordului • Cum „mușcă” gerul • Combinate și tehnică nouă în taiga

În drum spre Iakutia, vecinul meu, un om de prin partea locului, fost cîndva crescător de reni, astăzi miner, îmi vorbește despre minele de pe Lena. Acolo — spune el — clocește viața. Se deschid mine noi, se nasc localități.

În același avion, o doctoriță tină călătorește spre șantierul noului oraș Aihal care se construiește în apropierea Cercului Polar. E nerăbdătoare să-și înceapă activitatea. Giumeste și rîde încrăzătoare în viitor, sfidînd vitregia naturii din regiunea spre care se îndreapă. Poate că în momentul cînd citii aceste rânduri, constructorii din Aihal au și dat primele lovituri de tirnacop. Un ger năpraznic, de 60 de grade, domnește pe șantier, dar oamenii continuă să lucreze.

Cînd am poposit la Mirmil, în inima Iakutiei, după un zbor de 8 000 de kilometri de-a lungul Siberiei, am avut impresia că mă aflui într-un oraș de munte. Casele sale de lemn, vopsite în culori vesele, conferă acestor locuri un pitoresc inedit. Nici nu

bănuiești că te afli deasupra unuiu din cele mai bogate zăcăminte diamantifere. Acolo ne-am întâlnit cu proiectanții orașului Aihal. Colectivul de arhitecți care a lucrat la proiect este condus de arhitecta Nina Mihailovna Bani.

„Orașul Aihal — ne explică ea — va fi o așezare cum nu s-a construit încă niciodată pe pămînturile înghețate”. Am privit fotografia machetei. Patru corpuri de căldiri sînt legate între ele printr-o galerie. „Această galerie — ne spune arhitecta — va fi de fapt una din străzile orașului, care se va afla sub un acoperiș. O temperatură constantă va feri pietonii de gerurile de afară. De-a lungul „străzii” vor fi amplasate magazine, restaurante, chioscuri pentru ziare etc. În mijlocul orașului se va construi centrul administrativ, un teatru, un cinematograful, oficiul poștal, polițienica

Ambrozie MUNTEANU
(Continuare în pag. a III-a)

TELEGRAMA

Comitetul Central
al Partidului Socialist Unit din Germania
Consiliului de Miniștri
al Republicii Democratice Germane

Dragi tovarăși,
Comitetul Central al Partidului Comunist Român și Consiliul de Miniștri al Republicii Socialiste România vă exprimă sincere condoleanțe în legătură cu greaua pierdere suferită prin încetarea din viață a tovarășului Dr. Erich Apel, membru supleant al Biroului Politic al Comitetului Central al Partidului Socialist Unit din Germania, vicepreședinte al Consiliului de Miniștri al Republicii Democratice Germane, președintele Comisiei de Stat a Planificării a Republicii Democratice Germane.

COMITETUL CENTRAL
AL PARTIDULUI COMUNIST ROMÂN
CONSILIUL DE MINIȘTRI
AL REPUBLICII SOCIALISTE ROMÂNIA

