



Scînteia

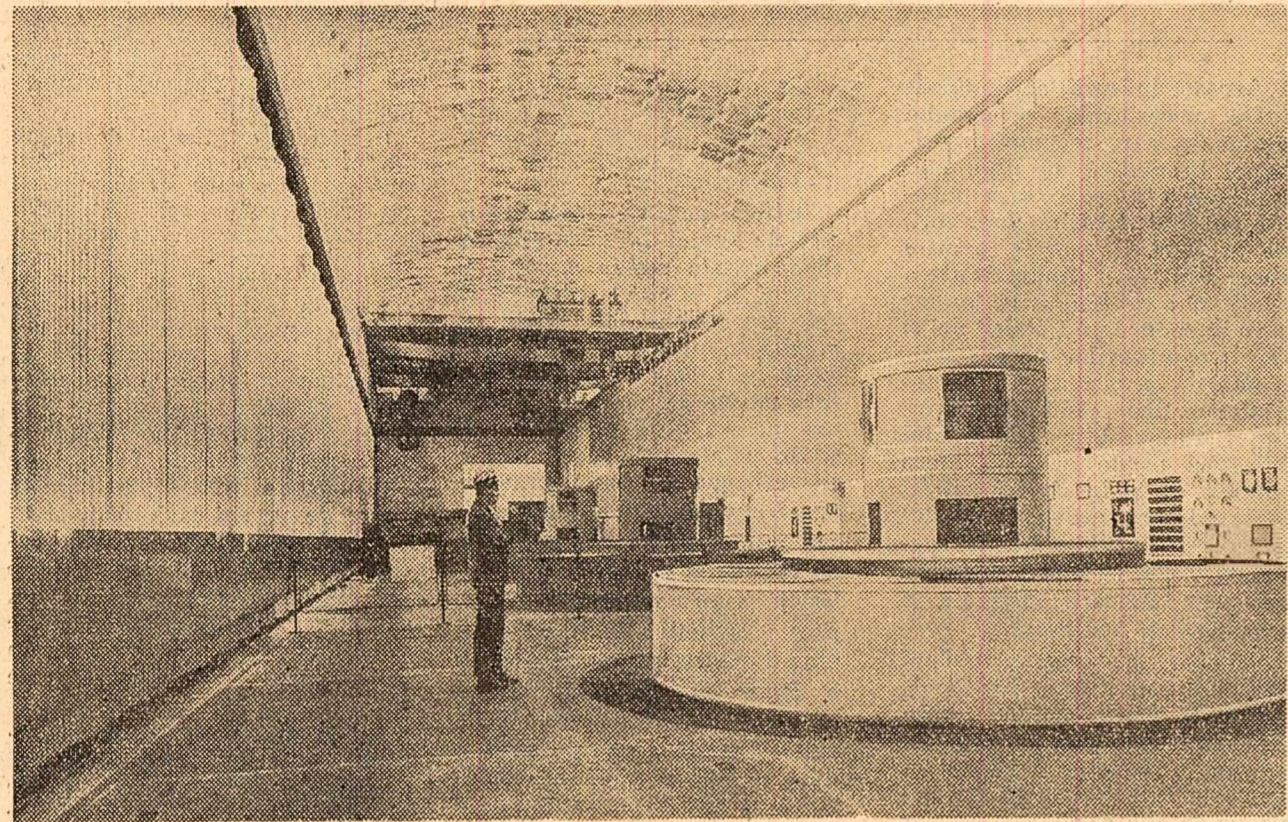


ORGAN AL COMITETULUI CENTRAL AL P.C.R.

Anul XXXVI Nr. 7151

Joi 3 noiembrie 1966

6 PAGINI - 30 BANI



Sala turbinelor centralei electrice subterane a hidrocentralei de pe Argeș (Foto: Agerpres)

In ziarul de azi

FILE DIN EPOPEEA APĂRĂRII SPANIEI REPUBLICANE

CONSECINȚELE ECONOMICE ALE UNOR GREȘELI DE CONCEPȚIE ȘI DE METODĂ

Un frumos succes al fotbaliștilor noștri: 4-2 cu Elveția

SARCINILE CURENTE ȘI PERSPECTIVA în dezbaterile adunărilor pentru alegeri de partid

Ion SAVU
secretar al Comitetului orașenesec București al P.C.R.

Infăptuirea obiectivelor stabilite de Congresul al IX-lea al P.C.R. ridică în fața organelor și organizațiilor de partid probleme de o mare complexitate, a căror rezolvare impune perfecționarea continuă a stilului de muncă, îmbinarea preocupării pentru realizarea sarcinilor curente cu orientarea spre obiectivele de perspectivă. În această privință, eforturile organizațiilor de partid sînt înlesnite de faptul că prin planul cincinal sînt precizate sarcinile fiecărui an în parte, și pe întreaga perioadă a ramurilor economice, iar în fiecare întreprindere sînt cunoscute de pe acum mijloacele de care dispun pentru realizarea prevederilor de viitor.

Orientînd dezbaterile din adunările de alegere ale organizațiilor de partid în lumina documentelor Congresului al IX-lea și hotărîrilor plenarelor C.C. al P.C.R. ce i-au urmat, acordăm o atenție deosebită concentrării eforturilor în direcția sarcinilor esențiale trasate de partid și stilul nostru. Experiența dovedește că maturitatea organizațiilor de partid se reflectă, între altele, în capacitatea de a desprinde din multitudinea și marea varietate a problemelor — pe cele esențiale, sarcinile majore și de a îndrepta eforturile spre rezolvarea lor. De aci apare necesitatea ca în adunările de alegere să fie dezbătut acest aspect important al stilului de muncă al birourilor organizațiilor de bază și comitetelor de partid, să se dea o apreciere asupra felului cum s-au orientat ele în ultimul an, iar hotărîrile adunărilor de alegere să stabilească cu chibzuință jaloarele activității de viitor.

Pentru organizarea de partid din întreprinderi, pornind, firește, de la specificul preocupărilor concrete ale fiecăreia dintre ele, pe primul plan se află problemele privind ridicarea eficienței activității economice, organizarea științifică a producției, îndeplinirea planului de investiții, realizarea tuturor indicatorilor de plan și a angajamentelor luate în întrecerea socialistă pe anul în curs. Dar ar fi greșit să orienteze noile organe alese spre însușirea unui stil de muncă privind mai departe de ziua de azi, tinînd seama de ceea ce va fi urgent și esențial mâine — pregătirea din timp a producției an-

lul viitor, definitivarea proiectelor lucrărilor de investiții ce urmează a fi începute, atingerea parametrilor proiectați la capacitățile industriale ce vor intra în funcțiune, calificarea cadrelor necesare.

Atenția deosebită acordată de conducerea de partid realizării în termen a investițiilor, precum și faptul că volumul investițiilor ce urmează a fi realizat de întreprinderile și instituțiile din Capitală în acest an se ridică la suma de 7,3 miliarde lei, fiind cu 18 la sută mai mare decît anul trecut, au determinat Comitetul orașenesec de partid București să ceară comitetelor și birourilor organizațiilor de partid din întreprinderile de construcții-montaj, instituțiile de proiectări ca în adunările de alegere să se analizeze cu toată răspunderea stadiul lucrărilor curente și pregătirea frontului de lucru pentru anul viitor.

(Continuare în pag. a II-a)

PREȘEDINTELE CONSILIULUI DE MINIȘTRI A PRIMIT PE AMBASADORUL IRANULUI

Președintele Consiliului de Miniștri al Republicii Socialiste România, Ion Gheorghe Maurer, a primit în audiență pe ambasadorul extraordinar și plenipotențiar al Iranului la București, Ahmad Eghbal, în legătură cu plecarea sa definitivă din România. A fost de față George Macovescu, adjunct al ministrului afacerilor externe.

Primirea s-a desfășurat într-o atmosferă cordială.

(Agerpres)

Viitoarea limită de vîrstă a pensionarilor reflectă profunde transformări sociale petrecute în țara noastră

Încă înainte de apariția în presă a proiectului de lege a pensiilor, la redacție au sosit multe scrisori în care oameni ai muncii își exprimau cu dierite dorința de a-și continua activitatea la locul de muncă și după ieșirea lor la pensie. Acum primim zilnic numeroase scrisori în care cetățeni de diferite vîrste și profesii își exprimă adevărate la noua reglementare a limitei vîrstei de pensionare ce vine în împlinirea dorinței lor.

„Consider că majorarea cu 2 ani a limitei de vîrstă este pe deplin îndreptățită nu numai de cerințele actuale ale economiei noastre naționale, dar și de îmbunătățirea condițiilor de muncă, scrie VASILE R. DUMITRAȘCU, maestrul din Ploiești. Aproape toate întreprinderile au fost utilitate cu tehnica nouă, s-au îmbunătățit măsurile de protecție și securitate a muncii. Munca într-o uzină azi este nu numai cu totul altă decît aceea din fabricile capitaliștilor, dar e mult deosebită chiar de aceea din întreprinderile noastre de acum 10-15 ani”.

„Sînt unul dintre numeroșii oameni ai muncii care, împlinind vîrsta de 60 de ani anul trecut, am renunțat la pensie, continuînd să lucrez la locul meu de muncă.”

CUPIDITATE

Ștefan LUCA

Între profesiunile imbrăcate de om, între cele mai pline de răspunderi profesioniști, a fost întotdeauna, la loc de frunte, medicina. Întotdeauna m-am așezat la medic, la cercetător, la practician, ca la oameni deosebiți, așezîndu-mi în halat alb ca pe cei mai apropiați prieteni ai omului, chemați în momente grave să cînte și să înalțe rîul, durerea, să lupte pentru viață.

Și i-am privit întotdeauna cu admirație. I-am cunoscut pe front, în spitalele de campanie, dînd pîile de excepțională putere de muncă și abnegație, încercîndu-le tot pentru o salvă viață. I-am cunoscut în primii ani de după eliberare, lucrînd în condiții greoaie, în anii în care se înfățișau nobile coordonate ale ocrotirii sănătății populației, viza de mari încințări ale științei noastre, întemeiate tocmai pe tradiția semnată cu ilustrele lor nume. Sub ochii noștri s-a desfășurat apoi o

copilării nu prea familiare, cu cabinetele de consultație, la care s-a adăugat memoria războiului. Personalitatea sa mi-a devenit mai familiară în ultimele două decenii, cînd, colîndînd în luna și-n lat prin regiunile țării am întîlnit și cunoscut oamenii admirabili, capabili de eforturi iesite din comun, minții de un tel mărit, săvîrșind lape demne de consemnat. Și nu o dată mi-am spus că țările la care am fost martor se înscriseră în sfera actelor de eroism și izvoarăsc dintr-o reală vocație, dintr-o adevărată dragoste și abnegație față de meserie și față de om. I-am socotit

ca pe cel mai apropiat confident, cătoro nu le ascunsesem nimic, în care ei o desăvîrșită încredere și pe ale căror sfaturi le urmezi cu sîntințe.

Dar țată că mi-au căzut ochii pe rînduri de scrisori care violentează această imagine, atențuează flagrant la ea, întunecînd-o, rîndînd dureros frumusețea ei. Am ezitat, o măturisesc deschiș, să răspund acestor scrisori. Am întîrziat, trădînd un sentiment de amărăciune și jenă. Dar m-am așezat la marea oamenii ai medicinei noastre, figuri înalte în legendă, la tot ceea ce au lăsat în urmă: medicul de țară sau din cartierele orașelor, la tot ceea ce s-a făcut pentru sănătatea mamei, a copilului, a întregului popor. Rîndurile ce urmează se adresează unor excepții, unor cazuri izolate, dar pe care le considerăm, fiind vorba de medicină deosebit de nobile.

(Continuare în pag. a V-a)

Cu privire la vizita delegației Partidului Comunist Italian în Republica Socialistă România

La invitația Comitetului Central al Partidului Comunist Român, o delegație a Partidului Comunist Italian a făcut o vizită în Republica Socialistă România între 21 octombrie și 1 noiembrie a.c.

Delegația a fost compusă din tovarășii Gian Carlo Pajetta, membru al Direcțiunii și al Biroului Politic al Comitetului Central al Partidului Comunist Italian (conducătorul delegației), Eduardo Perina, membru al Comitetului Central al Partidului Comunist Italian, vicepreședinte al Grupului senatorial al P.C.I., Adriana Seroni, membră a C.C. al P.C.I., Guido Cappelloni, membru al C.C. al P.C.I., secretarul regional al P.C.I. din Marche, Gian Carlo Boioci, secretarul Federației P.C.I. din Piacenza, și Sergio Mugnai, corespondentul ziarului „Unità” la București.

Delegația P.C.I. a avut discuții la Comitetul Central al Partidului Comunist Român. Din partea P.C.R., la discuții au participat tovarășii Nicolae Ceaușescu, secretar general al C.C. al P.C.R., Paul Niculescu-Mizil, membru al Comitetului Executiv, al Prezidiului Permanent, secretar al C.C. al P.C.R., Mihai Dalea, secretar al C.C. al P.C.R., Chizela Vass, Ion Stoian, șefi de secție la C.C. al P.C.R., și Andrei Ștefan, prim-adjunct de șef de secție la C.C. al P.C.R.

În cursul discuțiilor, părțile s-au informat reciproc asupra activității și preocupărilor actuale ale Partidului Comunist Român și Partidului Comunist Italian.

Delegația Partidului Comunist Italian a format despre situația politică din Italia și activitatea comunistilor italieni pentru apărarea intereselor vitale ale tuturor păturilor oamenilor muncii, pentru o profundă transformare a realității sociale și dezvoltare democratică, pentru înaintarea Italiei spre socialism.

Partea română a înfățișat oaspeților activitatea depusă de întregul popor pentru îndeplinirea obiectivelor stabilite la cel de-al IX-lea Congres al partidului în vederea industrializării socialiste, dezvoltării agriculturii, înfloririi științei și culturii, ridicării continue a nivelului de trai material și spiritual al oamenilor muncii.

De asemenea, în cursul discuțiilor au fost abordate probleme privind situația internațională actuală, lupta împotriva agresiunii im-

perialismului S.U.A. în Vietnam, împotriva colonialismului și neocolonialismului, pentru eliberarea națională, pentru securitatea europeană și asigurarea păcii în lume.

Părțile au discutat probleme actuale privind mișcarea comunistă și muncitorească internațională și lupta pentru unitatea și coeziunea acestei mișcări.

Reprezentanții celor două partide au scos în evidență relațiile frățeste existente între Partidul Comunist Român și Partidul Comunist Italian și au căzut de acord să dezvolte în continuare aceste relații prin intensificarea contactelor, a schimbului de experiență și de păreri, a consultărilor în probleme de interes comun — fiind convinși că acestea duc la o mai bună cunoaștere reciprocă, la întărirea prieteniei între cele două partide și constituie, în același timp, o contribuție la cauza unității mișcării comuniste și muncitorești, a solidarității internaționale a celor ce muncesc.

Discuțiile s-au desfășurat într-o atmosferă tovarășească, de caldă prietenie.

În timpul șederii în țara noastră, delegația P.C.I. a vizitat întreprinderi industriale, unități agricole, instituții sociale și culturale din București și regiunile Suceava, Cluj și Hunedoara. Oaspeții s-au întîlnit cu muncitori, țărani cooperatori, intelectuali, membri ai corpului didactic și studenți, cu conducătorii ai Uniunii Naționale a Cooperativelor Agricole de Producție și ai Comitetului de Stat al Planificării, cu reprezentanții ai organelor locale de partid, obștești și de stat. Tov. Gian Carlo Pajetta a ținut în fața cadrelor didactice și studenților Academiei de Științe Social-Politice „Ștefan Gheorghiu” de pe lângă C.C. al P.C.R. expunerea „Situația politică din Italia”.

Vizita delegației Partidului Comunist Italian în Republica Socialistă România, convorbirile avute au contribuit la întărirea relațiilor de prietenie între P.C.R. și P.C.I., între popoarele română și italiană.

VIZITA PREȘEDINTELUI CONSILIULUI DE STAT AL REPUBLICII SOCIALISTE ROMÂNIA ÎN REPUBLICA DEMOCRATĂ GERMANĂ

Miercuri dimineața tovarășul Chivu Stoica, membru al Comitetului Executiv, al Prezidiului Permanent al C.C. al P.C.R., președintele Consiliului de Stat, împreună cu soția, au plecat în Republica Democrată Germană, unde vor petrece câteva zile de odihnă, la invitația primului secretar al Comitetului Central al Partidului Socialist Unit din Germania și președinte al Consiliului de Stat al Republicii Democratice Germane, Walter Ulbricht.

Președintele Consiliului de Stat este însoțit de Mihai Marin, adjunct al ministrului afacerilor externe.

La plecarea, pe aeroportul Băneasa, au fost prezenți tovarășii Gheorghe Apostol, Janos Fazekas, Mihai Gere, Roman Moldovan, Ilie Murgulescu, Grigore Geamănu, secretarul Consiliului de Stat, Emil Drăgănescu, Constantin Scarlat, Aurel Vișoiu, Alexandru Boabă și Ion Marjoneș, miniștri, George Macovescu, adjunct al ministrului afacerilor externe.

Erau de față Ewald Moldă, ambasadorul Republicii Democratice Germane în Republica Socialistă România, și membri ai ambasadei.

În aceeași zi, președintele Consiliului de Stat și persoanele care-l însoțesc au sosit la Berlin.

Pe aeroportul Schönefeld, unde erau arborate drapelul de stat ale Republicii Socialiste România și ale Republicii Democratice Germane, oaspeții români au fost întâmpinați de Walter Ulbricht și soția sa, Willi Stoph, președintele Consiliului de Miniștri, de alți conducători ai R. D. Germane.

A fost prezent dr. Ing. Nicolae Ghenea, ambasadorul Republicii Socialiste România, și membri ai ambasadei.

Rostind un cuvînt de cordial bun venit, tovarășul WALTER ULBRICHT și-a exprimat convin-

gere că, cu acest prilej, oaspeții români vor putea cunoaște nemijlociat succesele obținute de oamenii muncii din R.D.G. în construirea socialismului. „Sînt convins — a spus președintele Consiliului de Stat al R.D.G. — că vizita dumneavoastră va contribui la adîncirea pe mai departe a relațiilor de prietenie existente între statele și popoarele noastre”.

Mulțumind pentru primirea caldă, tovarășescă, tovarășul CHIVU STOICA a spus: „Sîntem convinși că această vizită va contribui la întărirea relațiilor de prietenie frățetească dintre țările și partidele noastre, spre binele popoarelor noastre, al cauzei socialismului și păcii”.

Mulțumind pentru primirea caldă, tovarășescă, tovarășul CHIVU STOICA a spus: „Sîntem convinși că această vizită va contribui la întărirea relațiilor de prietenie frățetească dintre țările și partidele noastre, spre binele popoarelor noastre, al cauzei socialismului și păcii”.

În cursul convorbirii, care s-a desfășurat într-o atmosferă prietenească, cordială, au fost discutate probleme care interesează ambele țări.

Seara, Walter Ulbricht și Lotte Ulbricht au oferit în cinstea tovarășului Chivu Stoica și a soției sale o masă tovarășească.

În timpul mesei, tovarășii Walter Ulbricht și Chivu Stoica au rostit toașturi.

(Agerpres)

Telegrame

Exceleței Sale Domnului HOUARY BOUMEDIENNE
Președintele Consiliului Național al Revoluției
al Republicii Algeriene Democratice și Populare

ALGER

Cu prilejul celei de-a XII-a aniversări a zilei naționale a Republicii Algeriene Democratice și Populare, adresez Excelenței Voastre, în numele Consiliului de Stat al Republicii Socialiste România, al guvernului și poporului român, călduroase felicitări, împreună cu cele mai bune urări de prosperitate și pace poporului algerian prieten.

Exprim convingerea că relațiile dintre țările noastre vor cunoaște o dezvoltare continuă în folosul ambelor popoare și al păcii în lume.

CHIVU STOICA
Președintele Consiliului de Stat al Republicii Socialiste România

Cu prilejul celei de-a doua aniversări a proclamării independenței Republicii Zambia, președintele Consiliului de Stat al Republicii Socialiste România, Chivu Stoica, a adresat președintelui Kenneth David Kaunda, guvernului și poporului zambian felicitări cordiale și cele mai calde urări de prosperitate, bunăstare și pace.

În răspunsul său, președintele Kenneth David Kaunda mulțumeste pentru amabilul mesaj de felicitare ce i-a fost adresat și transmite președintelui Consiliului de Stat, Chivu Stoica, urări de sănătate personală și bunăstare.

În legătură cu problemele privitoare la viitoarea reglementare a pensiei pentru limita de vîrstă, publicăm în pag. a II-a a ziarului explicațiile date de tovarășul LEONID MILLER, șeful Sectorului de drept al muncii din Institutul de cercetări juridice al Academiei.

FILE DIN EPOPEEA APĂRĂRII SPANIEI REPUBLICANE

S-au împlinit zilele acestea 30 de ani de când primele grupuri de voluntari români au plecat în Spania, pe fronturile războiului civil, pentru a se alătura eroicilor lupte a poporului spaniol împotriva agresiunii fasciste, pentru libertate și democrație. Parte integrată a puternicei mișcări de solidaritate a comunistilor, a poporului român și a Spaniei republicane, lupta voluntarilor români în Spania a constituit o vibrantă manifestare a sentimentelor internaționaliste ale poporului român, a hotărârii lui de a se impotrivi prin toate mijloacele ascensiunii fascismului. Prin vitejia și singele vărsat pe fronturile din Spania, pe atunci avansat al luptei forțelor democratice din lumea întreagă împotriva fascismului, voluntarii români au înscris file de înalt eroism în istoria luptei noastre comuniste, a întregului nostru popor.

IOSIF NEDELUCU
VIDA GHEZA

Austria, dar a trebuit să facem cale întoarsă în Cehoslovacia pentru a nu fi prinși de polițiștii austrieci. Am fost nevoiți să ne întoarcem la Brno și să mai așteptăm un timp.

Un alt grup de voluntari, din care a făcut parte celălalt dintre semnatarii articolului (N. R.: Iosif Nedelcu) a fost arestat în Austria, lângă frontiera Elveției. După ispășirea unei înțemnițări de două săptămâni, am fost expulzați în Cehoslovacia. Reținându-ne drumul, am izbutit, în cele din urmă, să ajungem în Franța, dar aici am fost iar arestați și expulzați în Elveția. Ca să putem trece din nou frontierele Franței, păzite cu strășnicie, a trebuit să mergem noaptea, pe drumuri ascunse de munte, străbătând pe jos peste 40 de kilometri.

O VIBRANTĂ MANIFESTARE DE PATRIOTISM ȘI INTERNAȚIONALISM PROLETAR

...Erau anii când pe firmamentul vieții internaționale se acumulasă nori negri — fascismul, instaurat la putere în Italia și Germania, își întindea tentaculele asupra țărilor Europene. Creștea, totodată, lupta forțelor populare, care în Franța și Spania reușiseră să încheie Frontul Popular, să instaureze regimuri republicane democratice. În aceste condiții, intervenția militară a Germaniei hitleriste și a Italiei fasciste împotriva Spaniei republicane urmărea să dea o lovitură întregii mișcări muncitorești, democratice și progresiste din Europa, luptei popoarelor pentru libertate.

Masele populare de pretutindeni au înțeles semnificația bătăliei dintre forțele democratice și forțele reacțiunii și fascismului care se desfășura pe câmpul Spaniei. Tocmai aceasta a determinat puternica mișcare internațională de solidaritate cu Spania republicană. Ne amintim cu claritate înfurierea urmăream pe atunci, la aparatul de radio și în presă, vestile despre mersul luptelor. Războiul din Spania era în centrul discuțiilor — în fabrici, instituții, pe străzi, pretutindeni. Alături de muncitori, de oamenii din popor, au luat poziție deschisă în apărarea poporului spaniol reprezentanți de frunte ai intelectualității, numeroși oameni politici democrați, exprimându-și protestul și indignarea față de intervenția fascistă, cerind retragerea trupelor intervenționiste.

Sufletul și organizatorul mișcării de solidaritate cu Spania republicană era Partidul Comunist Român. La chemarea sa au luat ființă, în numeroase centre din țară, comitete pentru ajutorarea și apărarea Spaniei republicane care, în pofida piedicilor ridicate în calea activităților lor de autoritățile burghezo-mosieresti, răspundeau burșurilor, manifeste, procurau fonduri din donații și îndeplineau misiunile, strângeau alimente, îmbrăcăminte, medicamente, organizau intruniri și demonstrații de simpatie și solidaritate cu eroicul popor spaniol.

Insufletiiți de profunde sentimente patriotice și internaționaliste, au răspuns apelului partidului comunist de a pleca ca voluntari în Spania cîteva sute de antifasciști români — muncitori, țărani, intelectuali, studenți. Cuvintele pe care voluntarii le-au înscris pe drapelul lor — „Pentru libertatea noastră și a noastră” — oglindeau împletirea firească între patriotism și internaționalism, exprimau convingerea profundă că, ridicându-se în apărarea libertății poporului spaniol, luptă în același timp împotriva fascismului internațional, a imperialismului hitlerist, apără libertatea, independența și integritatea teritorială a României. „Pe cîmpurile de luptă ale Spaniei se arde într-un manifest al voluntarilor către poporul român — nu se hotărăște numai soarta poporului spaniol: amata republicană duce o luptă pe viață și pe moarte pentru pace în întreaga lume, pentru libertate și independența tuturor popoarelor. Voluntarii români care luptă în rîndurile armatei populare spaniole, în rîndurile brigăzilor internaționale, în unitățile românești, luptă pentru libertate, pentru pace și independența poporului nostru, amenințat de Germania hitleristă și Ungaria horthistă”.

Numerose piedici și obstacole se ridicau în calea voluntarilor spre Spania. Prigoana îndreptată împotriva lor de autoritățile burghezo-mosieresti, granițele închise care trebuiau trecute clandestin, lipsa mijloacelor materiale făceau din călătoria pînă în Spania o adevărată odisee. Intimidate de fascism, imobile în stătuținea de expectativă față de creșterea agresiunii acestuia, autoritățile tuturor țărilor pe care le aveau de străbătut îi prigoneau pe voluntarii români, ca și pe cei din alte țări.

Un grup de voluntari, de pildă, din care a făcut parte unul dintre semnatarii articolului (N. R.: Vida Gheza), au izbutit să ajungă pînă la Sevilla, un orașel din Cehoslovacia, unde au fost cu toți arestați, și, după o lună de închisoare, expulzați în țară. De cîte interogatorii, injurii și bătăi am avut parte la întoarcere! Dar, de îndată ce am fost liberi, am hotărât să reluăm drumul spre Spania!

De data aceasta am ajuns pînă în

O VIBRANTĂ MANIFESTARE DE PATRIOTISM ȘI INTERNAȚIONALISM PROLETAR

În sfîrșit, după mai bine de două luni de la plecarea din țară, a sosit și ziua atît de mult așteptată, cînd ne-am văzut pe pămîntul spaniol.

În orașelul Figueras, aflat în apropierea frontierei, se aflau adunați sute de tineri, sosiți din toate colturile lumii, așteptînd să fie înregistrati. Comisarul politic, venit să-i primească, a arătat, pe un ton jenat, că masa ce urma să fie servită va fi săracă — aprovizionarea frontului avea prioritate. Drept răspuns, în zeci de limbi a răsunat Internaționala!

În perioada instruirii, am avut bucuria să ne întîlnim cu regimentul român de artilerie, prima unitate românească de luptă constituită în cadrul brigăzilor internaționale; regimentul trecuse deja prin vîltoarea unor grele lupte. Am ascultat cu atenție încordată relatările tovarășilor noștri despre eroicele lupte pentru apărarea Madridului, la care participasem — pe valea râului Jarama, apoi la Guadalaajara și Brunete, în care unitățile republicane spaniole și cele ale voluntarilor din brigăzile internaționale, deși inferioare numericeste și slab înarmate, repurtaseră răsunătoare victorii asupra franchiștilor și intervențiștilor italieni, zădărnîcind încercările acestora de a izola și cuceri capitala.

Cele mai mari bătălii ale războiului ofensiv fascist din Aragon și Levante, ofensiva republicană de la Ebro — abia de aici înainte aveau să fie declanșate și a acestea ne-a venit și nouă rîndul să participăm.

Inamicul, dispunînd de o superioritate aeriană aproape absolută, aprovizionat din belșug cu armament și muniții de fascismul german și italian, presa tot mai puternic. După încercările infructuoase de a cuceri capitala, el reușise, în primăvara anului 1938, să rupă frontul în Aragon, să ajungă la mare prin breșa creată și să izoleze Catalonia de restul Spaniei republicane, pregătindu-se pentru o mare ofensivă împotriva sudului, avînd ca prim obiectiv cucerirea marelui oraș și port levantin Valencia.

Pentru a contracara aceste planuri, comandamentul republican a dezlănțuit o acțiune de mare anvergură menită să forțeze fluviul Ebro, pe o lungime de vreo 150 km, de afluența râului Segre pînă la vărsarea Ebrului în marea. Armata de pe Ebro, în rîndurile căreia luptau și brigăzile internaționale între care și voluntarii români, a realizat cu un ean strălucit și o punctualitate remarcabilă această operație dificilă. Între primele tunuri care au trecut fluviul sub focul unui bombardament aerian îngrozitor, au fost cele ale artileristilor români din bateria „Tudor Vladimirescu”, sub comanda căpitanului Nicolae Cristea.

Fasciștii au îndreptat în grabă pe frontul de pe Ebro mari rezerve. Zilnic 6-700 de tunuri și 5-600 de avioane bombardau pozițiile republicanilor. Zile și nopți de-a rîndul văzduhul și pămîntul se cutremurau de explozia miilor de bombe. În aceste condiții inegale s-a desfășurat bătălia, care a durat totuși peste trei luni, grație înaltului spirit de sacrificiu și legendarului eroism al republicanilor.

Timp de 32 de luni a luptat poporul spaniol, și alături de el voluntarii antifasciști de pretutindeni, împotriva intervențiștilor, cișligîndu-și prin vitejia și pretuirea și stîmna tuturor popoarelor. Dacă în cele din urmă republica spaniolă a fost înfrîntă în primăvara anului 1939, aceasta s-a datorat în principal intervenției masive a fascismului german și italian, susținut de imperialiștii din alte țări, politici de neintervenție a țărilor vest-europene.

Voluntarii români au luat parte

la toate bătăliile importante ale forțelor armate republicane, din primele zile ale războiului pînă la evacuarea Cataloniei. În afară de regimentul român de artilerie, s-au mai format și alte unități românești — grupul de artileriști „Gheorghe Gheorghiu-Dej”, în cadrul divizionului de artilerie balcanic, pe frontul din Estremadura; compania de mitraliere și compania de pușcași „Grivița” în cadrul batalionului balcanic de pe frontul din Aragon și Levante. Pe diferite fronturi și-au făcut datoria medici români și surorile de caritate. Din rîndurile voluntarilor români au căzut eroic pe cîmpul de luptă, jertfindu-și viața pentru marea cauză a libertății popoarelor, Constantin Burcă, Ștefan Megheri, Alexandru Făcie, Mihai Ardeleanu, dr. Tîlea, C. Bodeanu, Constantin Pașca, Nicolae Roșu, Z. Dorohoi, Mihai Cristofor, Emil Snelberg, Viad Mazepa, Gheorghe Gal și mulți alții. Dînd o înaltă apreciere faptelor de arme ale voluntarilor români, C.C. al P.C.R., într-o scrisoare trimisă acestora pe front, sublinia: „Prin faptele voastre de arme atît de dovedite și dovediri zilnice este de adîncă satisfacție și educație sentimentelor solidarității internaționale în inima fiilor poporului român”.

Mărturie a eroismului și vitejiei de care au dat dovadă combatanții români sînt frecventele citări pe ordinele de zi ale unităților, consemnarea multora dintre faptele lor de arme în documente ale vremii, în cărți de memorialistică. Generalul Carol Swierczewski, de pildă, cunoscut în Spania sub numele de generalul Walter, comandant diviziei a 35-a internaționale, din care a făcut parte mult timp regimentul român de artilerie, apreciază în însemnările sale din mai-iunie 1938 că regimentul român „a acoperit de glorie în special prin unitatea vitejiei de care a dat dovadă în luptă și a fost o excepție extrem de rară, dacă nu unică în artileria spaniolă, care a practicat pe scară largă focul direct de pe poziții descoperite și nu a înecat nici un moment focul, nici măcar sub bombardamentul de aviație al inamicului, cum s-a întîmplat în numeroase lupte...”.

Mărcarea de solidaritate a poporului român cu Spania republicană, lupta voluntarilor români au îmbogățit tradițiile revoluționare ale poporului nostru, constituind o mărturie strălucită a feului în care Partidul Comunist Român a împletit de-a lungul întregii sale istorii patriotismul cu solidaritatea internațională față de lupta oamenilor muncii de pretutindeni pentru libertate, progres social și pace.

Este de altfel o trăsătură esențială și permanentă a întregii vieți și activități a partidului nostru, care în zilele noastre, își găsește intruchipare în indisolubla imbinare a luptei pentru dezvoltarea continuă a societății noastre socialiste, pentru înflorirea patriei, cu intensă activitate internațională a partidului și statului nostru în sprijinul aspirațiilor înaintate ale omenirii contemporane, pentru unitatea mișcării comuniste și muncitorești, a forțelor socialiste și păcii din întreaga lume, pentru dezvoltarea mișcării antiimperialiste, a luptei pentru democrație și progres social.

Orîndue popoarele luptă pentru libertate, independență, democrație și progres, ele au în Partidul Comunist Român, în România socialistă un prieten devotat și de nădejde.

Viitoarea limită de vîrstă a pensionarilor reflectă profunde transformări sociale petrecute în țara noastră

Leonid MILLER

șeful Sectorului de drept al muncii din Institutul de cercetări juridice al Academiei

Proiectul de lege privind pensile de asigurări sociale de stat și pensia suplimentară, proiect inițiat de conducerea partidului și ale cărui principii au fost dezbătute în Plenara C.C. al P.C.R. din 12-14 octombrie, acordă o deosebită însemnătate pensiei pentru limită de vîrstă, menită să înlocuiască, pe viitor, pensia de bătrînețe din actuala reglementare. Importanța atribuită acestei pensii apare ca firească dacă avem în vedere că, în raport cu celelalte categorii de pensii, de care se ocupă proiectul (pensia de invaliditate, pensia de urmaș), pensia pentru limită de vîrstă reprezintă un drept care se naște în virtutea procesului normal și previzibil de înaintare în vîrstă a oamenilor muncii, pe cîtă vreme celelalte pensii au menirea să le ofere o asigurare materială în situații mai rare și, în orice caz, imprevizibile (accident, boală îndelungată, pierdere a susținătorului).

În noua reglementare a pensiei pentru limită de vîrstă, astfel cum este prevăzută în proiect, își află înaintea de toate concretizarea acea orientare principală care se desprinde din întregul proiect, și anume: asigurarea, prin ansamblul măsurilor luate, a unei corelații cît mai strînse a pensiei cu salariul și a unei mai mari interesări materiale a angajaților în munca pentru dezvoltarea economiei și culturii, pentru înflorirea patriei noastre socialiste.

În lumina acestei orientări, proiectul, abordînd materia într-un spirit nou, aduce reglementări în vigoare o serie de îmbunătățiri esențiale, schimbînd însăși structura acesteia și, în unele privințe, sistemul anterior adoptat.

Fiind vorba despre pensia pentru limită de vîrstă, prima condiție cerută pentru acordarea ei este împlinirea de către cei în cauză a unei anumite vîrste. După cum se știe, pentru angajații care au lucrat în locuri de muncă încadrate în grupa a III-a (muncitori și funcționari cu munci obișnuite, în sensul că nu implică nici suprasolicitare, nici nocivitate) conform proiectului, vîrsta cerută este de 62 de ani pentru bărbați și 57 de ani pentru femei, ceea ce înseamnă o mîrire cu doi ani a vîrstei de pensionare în raport cu dispozițiile anterioare.

Acastă măsură, corespunzătoare necesităților economiei naționale, care reclamă menținerea în muncă un timp mai îndelungat a cadrelor, a devenit posibilă datorită unei serii de premise favorabile, printre care mai ales îmbunătățirea continuă a condițiilor de muncă prin introducerea tehnicii noi și lărgirea măsurilor de protecție a muncii, progresul din domeniul ocrotirii sănătății populației, alături de o serie de alte înlesniri create atît în sfera muncii, cît și în traul zilnic, toate avînd ca rezultată creșterea considerabilă a duratei medii de viață, ca indice semnificativ al ridicării generale a gradului de civilizație.

Stabilirea unei anumite corelații între durata medie de viață, pe de o parte, și vîrsta cerută pentru pensionare, deci durata perioadei în care, o persoană e normal și rămînă în rîndurile populației active, pe de altă parte, este desigur un procedeu care ține seama de logica vieții sociale. În legătură cu aceasta, amintim că, în legislația noastră, vîrsta de 60 de ani în cazul bărbaților și de 55 de ani în cazul femeilor, pentru stabilirea pensiei de bătrînețe a fost stabilită la 1 ianuarie 1949, deci cu 18 ani în urterior adoptat.

Revenînd la examinarea proiectului de lege a pensilor, trebuie menționat că, deși vîrsta de pen-

mă. Or, de atunci, datorită proceselor adînci pozitive, care au avut loc în societatea noastră, durata medie de viață a populației a crescut în mod simțitor.

Asfel, potrivit statisticilor oficiale numai din 1956 pînă în 1963, durata medie a vieții a crescut de la 63,17 ani la 68,29 ani. Nu există date certe cu privire la anul 1949. Dacă însă avem în vedere că în 1932 durata medie de viață în România nu era decît de 42 de ani și că, pe de altă parte, măsurile care au fost luate după instaurarea puterii populare pentru îmbunătățirea condițiilor de muncă și de trai ale populației s-au repercutat asupra situației mortalității abia după un timp oarecare, nu e greu să ne dăm seama că în 1949, cînd s-au instituit actualele vîrste de pensionare, durata medie de viață era cu mult inferioară celei de astăzi.

De altfel, trebuie amintit că în 1938, cînd durata medie de viață era, după cum am văzut, atît de scăzută, Legea asigurărilor sociale cerea vîrsta de 60 de ani la bărbați și de 57 de ani la femei pentru pensia de retragere și vîrsta

de 65 ani, indiferent de sex pentru pensia de bătrînețe (care nu se accorda decît celor ce îndeplineau anumite condiții speciale), vîrste mai mici de pensionare fiind stabilite numai pentru categoria (mai privilegiată și relativ mai puțin numeroasă) a funcționarilor publici.

În stabilirea limitei de vîrstă s-a ținut seama atît de investigațiile statistice care au ilustrat că s-a creat posibilitatea menținerii capacității fizice și intelectuale a oamenilor muncii pînă la vîrste mai înaintate, cît și de împrejurarea, în fapt, în ultimii ani numeroși oameni ai muncii au cerut să li se dea posibilitatea de a continua să lucreze și după atingerea vîrstei de pensionare. De altfel, tocmai venînd în întîmpinarea acestor cerințe, proiectul de lege prevede că angajații care la vîrsta de 62 ani la bărbați și 57 ani la femei își vor păstra capacitatea de muncă, iar unitățile vor avea nevoie de serviciile lor, pot fi menținuți în activitate atîta timp cît vor îndeplini, în bune condiții, sarcinile care le revin.

Pe de altă parte, dacă examinăm situația sub unghiul dreptului comparat, constatăm că în multe țări din lume, printre care un loc important îl ocupă țările cu un grad ridicat de industrializare, se prevăd vîrste mai mari pentru acordarea pensiei de bătrînețe. În acest sens este concludent următorul tabel comparativ întocmit pe baza statisticilor internaționale recente).

România	Mexic	R.F.G.	S.U.A.	Olanda	Finlanda	Austria	Anglia	Franța	Norvegia
b. f. 62 57	b. f. 65 65	b. f. 65 60	b. f. 65 65	b. f. 65 65	b. f. 65 65	b. f. 65 60	b. f. 65 60	b. f. 60 60	b. f. 70 70
Danemarca	Elveția	Portugalia	Luxemburg	Belgia	Brazilia	Spania	Suedia	Islanda	Grecia
b. f. 67 67	b. f. 65 62	b. f. 65 65	b. f. 65 65	b. f. 65 60	b. f. 65 60	b. f. 65 65	b. f. 67 67	b. f. 67 67	b. f. 62 57

Ieri, a început să funcționeze

Noul spital din Suceava

SUCEAVA (cosp. „Scînteii”). — Călătorul care vine la Suceava dinpre București sau Vatra Dornei este împlinit din cele mai moderne așezări de depășire de căldura zărilor a noului spital de căru i inaugurare a avut loc ieri. Noul edificiu spitalicesc se compune dintr-un corp cu 11 nivele și două clădiri secundare, totalizînd aproape 1.300 de metri pătrați. Concepția arhitecturală, modul de rezolvare a diferitelor funcțiuni, precum și înaltul grad de dolere, fac din spitalul sucevian unul din cele mai moderne așezări de depășire de căldura zărilor a noului spital de căru i inaugurare a avut loc ieri. Noul edificiu spitalicesc se compune dintr-un corp cu 11 nivele și două clădiri secundare, totalizînd aproape 1.300 de metri pătrați. Concepția arhitecturală, modul de rezolvare a diferitelor funcțiuni, precum și înaltul grad de dolere, fac din spitalul sucevian unul din cele mai moderne așezări de depășire de căldura zărilor a noului spital de căru i inaugurare a avut loc ieri. Noul edificiu spitalicesc se compune dintr-un corp cu 11 nivele și două clădiri secundare, totalizînd aproape 1.300 de metri pătrați. Concepția arhitecturală, modul de rezolvare a diferitelor funcțiuni, precum și înaltul grad de dolere, fac din spitalul sucevian unul din cele mai moderne așezări de depășire de căldura zărilor a noului spital de căru i inaugurare a avut loc ieri. Noul edificiu spitalicesc se compune dintr-un corp cu 11 nivele și două clădiri secundare, totalizînd aproape 1.300 de metri pătrați. Concepția arhitecturală, modul de rezolvare a diferitelor funcțiuni, precum și înaltul grad de dolere, fac din spitalul sucevian unul din cele mai moderne așezări de depășire de căldura zărilor a noului spital de căru i inaugurare a avut loc ieri. Noul edificiu spitalicesc se compune dintr-un corp cu 11 nivele și două clădiri secundare, totalizînd aproape 1.300 de metri pătrați. Concepția arhitecturală, modul de rezolvare a diferitelor funcțiuni, precum și înaltul grad de dolere, fac din spitalul sucevian unul din cele mai moderne așezări de depășire de căldura zărilor a noului spital de căru i inaugurare a avut loc ieri. Noul edificiu spitalicesc se compune dintr-un corp cu 11 nivele și două clădiri secundare, totalizînd aproape 1.300 de metri pătrați. Concepția arhitecturală, modul de rezolvare a diferitelor funcțiuni, precum și înaltul grad de dolere, fac din spitalul sucevian unul din cele mai moderne așezări de depășire de căldura zărilor a noului spital de căru i inaugurare a avut loc ieri. Noul edificiu spitalicesc se compune dintr-un corp cu 11 nivele și două clădiri secundare, totalizînd aproape 1.300 de metri pătrați. Concepția arhitecturală, modul de rezolvare a diferitelor funcțiuni, precum și înaltul grad de dolere, fac din spitalul sucevian unul din cele mai moderne așezări de depășire de căldura zărilor a noului spital de căru i inaugurare a avut loc ieri. Noul edificiu spitalicesc se compune dintr-un corp cu 11 nivele și două clădiri secundare, totalizînd aproape 1.300 de metri pătrați. Concepția arhitecturală, modul de rezolvare a diferitelor funcțiuni, precum și înaltul grad de dolere, fac din spitalul sucevian unul din cele mai moderne așezări de depășire de căldura zărilor a noului spital de căru i inaugurare a avut loc ieri. Noul edificiu spitalicesc se compune dintr-un corp cu 11 nivele și două clădiri secundare, totalizînd aproape 1.300 de metri pătrați. Concepția arhitecturală, modul de rezolvare a diferitelor funcțiuni, precum și înaltul grad de dolere, fac din spitalul sucevian unul din cele mai moderne așezări de depășire de căldura zărilor a noului spital de căru i inaugurare a avut loc ieri. Noul edificiu spitalicesc se compune dintr-un corp cu 11 nivele și două clădiri secundare, totalizînd aproape 1.300 de metri pătrați. Concepția arhitecturală, modul de rezolvare a diferitelor funcțiuni, precum și înaltul grad de dolere, fac din spitalul sucevian unul din cele mai moderne așezări de depășire de căldura zărilor a noului spital de căru i inaugurare a avut loc ieri. Noul edificiu spitalicesc se compune dintr-un corp cu 11 nivele și două clădiri secundare, totalizînd aproape 1.300 de metri pătrați. Concepția arhitecturală, modul de rezolvare a diferitelor funcțiuni, precum și înaltul grad de dolere, fac din spitalul sucevian unul din cele mai moderne așezări de depășire de căldura zărilor a noului spital de căru i inaugurare a avut loc ieri. Noul edificiu spitalicesc se compune dintr-un corp cu 11 nivele și două clădiri secundare, totalizînd aproape 1.300 de metri pătrați. Concepția arhitecturală, modul de rezolvare a diferitelor funcțiuni, precum și înaltul grad de dolere, fac din spitalul sucevian unul din cele mai moderne așezări de depășire de căldura zărilor a noului spital de căru i inaugurare a avut loc ieri. Noul edificiu spitalicesc se compune dintr-un corp cu 11 nivele și două clădiri secundare, totalizînd aproape 1.300 de metri pătrați. Concepția arhitecturală, modul de rezolvare a diferitelor funcțiuni, precum și înaltul grad de dolere, fac din spitalul sucevian unul din cele mai moderne așezări de depășire de căldura zărilor a noului spital de căru i inaugurare a avut loc ieri. Noul edificiu spitalicesc se compune dintr-un corp cu 11 nivele și două clădiri secundare, totalizînd aproape 1.300 de metri pătrați. Concepția arhitecturală, modul de rezolvare a diferitelor funcțiuni, precum și înaltul grad de dolere, fac din spitalul sucevian unul din cele mai moderne așezări de depășire de căldura zărilor a noului spital de căru i inaugurare a avut loc ieri. Noul edificiu spitalicesc se compune dintr-un corp cu 11 nivele și două clădiri secundare, totalizînd aproape 1.300 de metri pătrați. Concepția arhitecturală, modul de rezolvare a diferitelor funcțiuni, precum și înaltul grad de dolere, fac din spitalul sucevian unul din cele mai moderne așezări de depășire de căldura zărilor a noului spital de căru i inaugurare a avut loc ieri. Noul edificiu spitalicesc se compune dintr-un corp cu 11 nivele și două clădiri secundare, totalizînd aproape 1.300 de metri pătrați. Concepția arhitecturală, modul de rezolvare a diferitelor funcțiuni, precum și înaltul grad de dolere, fac din spitalul sucevian unul din cele mai moderne așezări de depășire de căldura zărilor a noului spital de căru i inaugurare a avut loc ieri. Noul edificiu spitalicesc se compune dintr-un corp cu 11 nivele și două clădiri secundare, totalizînd aproape 1.300 de metri pătrați. Concepția arhitecturală, modul de rezolvare a diferitelor funcțiuni, precum și înaltul grad de dolere, fac din spitalul sucevian unul din cele mai moderne așezări de depășire de căldura zărilor a noului spital de căru i inaugurare a avut loc ieri. Noul edificiu spitalicesc se compune dintr-un corp cu 11 nivele și două clădiri secundare, totalizînd aproape 1.300 de metri pătrați. Concepția arhitecturală, modul de rezolvare a diferitelor funcțiuni, precum și înaltul grad de dolere, fac din spitalul sucevian unul din cele mai moderne așezări de depășire de căldura zărilor a noului spital de căru i inaugurare a avut loc ieri. Noul edificiu spitalicesc se compune dintr-un corp cu 11 nivele și două clădiri secundare, totalizînd aproape 1.300 de metri pătrați. Concepția arhitecturală, modul de rezolvare a diferitelor funcțiuni, precum și înaltul grad de dolere, fac din spitalul sucevian unul din cele mai moderne așezări de depășire de căldura zărilor a noului spital de căru i inaugurare a avut loc ieri. Noul edificiu spitalicesc se compune dintr-un corp cu 11 nivele și două clădiri secundare, totalizînd aproape 1.300 de metri pătrați. Concepția arhitecturală, modul de rezolvare a diferitelor funcțiuni, precum și înaltul grad de dolere, fac din spitalul sucevian unul din cele mai moderne așezări de depășire de căldura zărilor a noului spital de căru i inaugurare a avut loc ieri. Noul edificiu spitalicesc se compune dintr-un corp cu 11 nivele și două clădiri secundare, totalizînd aproape 1.300 de metri pătrați. Concepția arhitecturală, modul de rezolvare a diferitelor funcțiuni, precum și înaltul grad de dolere, fac din spitalul sucevian unul din cele mai moderne așezări de depășire de căldura zărilor a noului spital de căru i inaugurare a avut loc ieri. Noul edificiu spitalicesc se compune dintr-un corp cu 11 nivele și două clădiri secundare, totalizînd aproape 1.300 de metri pătrați. Concepția arhitecturală, modul de rezolvare a diferitelor funcțiuni, precum și înaltul grad de dolere, fac din spitalul sucevian unul din cele mai moderne așezări de depășire de căldura zărilor a noului spital de căru i inaugurare a avut loc ieri. Noul edificiu spitalicesc se compune dintr-un corp cu 11 nivele și două clădiri secundare, totalizînd aproape 1.300 de metri pătrați. Concepția arhitecturală, modul de rezolvare a diferitelor funcțiuni, precum și înaltul grad de dolere, fac din spitalul sucevian unul din cele mai moderne așezări de depășire de căldura zărilor a noului spital de căru i inaugurare a avut loc ieri. Noul edificiu spitalicesc se compune dintr-un corp cu 11 nivele și două clădiri secundare, totalizînd aproape 1.300 de metri pătrați. Concepția arhitecturală, modul de rezolvare a diferitelor funcțiuni, precum și înaltul grad de dolere, fac din spitalul sucevian unul din cele mai moderne așezări de depășire de căldura zărilor a noului spital de căru i inaugurare a avut loc ieri. Noul edificiu spitalicesc se compune dintr-un corp cu 11 nivele și două clădiri secundare, totalizînd aproape 1.300 de metri pătrați. Concepția arhitecturală, modul de rezolvare a diferitelor funcțiuni, precum și înaltul grad de dolere, fac din spitalul sucevian unul din cele mai moderne așezări de depășire de căldura zărilor a noului spital de căru i inaugurare a avut loc ieri. Noul edificiu spitalicesc se compune dintr-un corp cu 11 nivele și două clădiri secundare, totalizînd aproape 1.300 de metri pătrați. Concepția arhitecturală, modul de rezolvare a diferitelor funcțiuni, precum și înaltul grad de dolere, fac din spitalul sucevian unul din cele mai moderne așezări de depășire de căldura zărilor a noului spital de căru i inaugurare a avut loc ieri. Noul edificiu spitalicesc se compune dintr-un corp cu 11 nivele și două clădiri secundare, totalizînd aproape 1.300 de metri pătrați. Concepția arhitecturală, modul de rezolvare a diferitelor funcțiuni, precum și înaltul grad de dolere, fac din spitalul sucevian unul din cele mai moderne așezări de depășire de căldura zărilor a noului spital de căru i inaugurare a avut loc ieri. Noul edificiu spitalicesc se compune dintr-un corp cu 11 nivele și două clădiri secundare, totalizînd aproape 1.300 de metri pătrați. Concepția arhitecturală, modul de rezolvare a diferitelor funcțiuni, precum și înaltul grad de dolere, fac din spitalul sucevian unul din cele mai moderne așezări de depășire de căldura zărilor a noului spital de căru i inaugurare a avut loc ieri. Noul edificiu spitalicesc se compune dintr-un corp cu 11 nivele și două clădiri secundare, totalizînd aproape 1.300 de metri pătrați. Concepția arhitecturală, modul de rezolvare a diferitelor funcțiuni, precum și înaltul grad de dolere, fac din spitalul sucevian unul din cele mai moderne așezări de depășire de căldura zărilor a noului spital de căru i inaugurare a avut loc ieri. Noul edificiu spitalicesc se compune dintr-un corp cu 11 nivele și două clădiri secundare, totalizînd aproape 1.300 de metri pătrați. Concepția arhitecturală, modul de rezolvare a diferitelor funcțiuni, precum și înaltul grad de dolere, fac din spitalul sucevian unul din cele mai moderne așezări de depășire de căldura zărilor a noului spital de căru i inaugurare a avut loc ieri. Noul edificiu spitalicesc se compune dintr-un corp cu 11 nivele și două clădiri secundare, totalizînd aproape 1.300 de metri pătrați. Concepția arhitecturală, modul de rezolvare a diferitelor funcțiuni, precum și înaltul grad de dolere, fac din spitalul sucevian unul din cele mai moderne așezări de depășire de căldura zărilor a noului spital de căru i inaugurare a avut loc ieri. Noul edificiu spitalicesc se compune dintr-un corp cu 11 nivele și două clădiri secundare, totalizînd aproape 1.300 de metri pătrați. Concepția arhitecturală, modul de rezolvare a diferitelor funcțiuni, precum și înaltul grad de dolere, fac din spitalul sucevian unul din cele mai moderne așezări de depășire de căldura zărilor a noului spital de căru i inaugurare a avut loc ieri. Noul edificiu spitalicesc se compune dintr-un corp cu 11 nivele și două clădiri secundare, totalizînd aproape 1.300 de metri pătrați. Concepția arhitecturală, modul de rezolvare a diferitelor funcțiuni, precum și înaltul grad de dolere, fac din spitalul sucevian unul din cele mai moderne așezări de depășire de căldura zărilor a noului spital de căru i inaugurare a avut loc ieri. Noul edificiu spitalicesc se compune dintr-un corp cu 11 nivele și două clădiri secundare, totalizînd aproape 1.300 de metri pătrați. Concepția arhitecturală, modul de rezolvare a diferitelor funcțiuni, precum și înaltul grad de dolere, fac din spitalul sucevian unul din cele mai moderne așezări de depășire de căldura zărilor a noului spital de căru i inaugurare a avut loc ieri. Noul edificiu spitalicesc se compune dintr-un corp cu 11 nivele și două clădiri secundare, totalizînd aproape 1.300 de metri pătrați. Concepția arhitecturală, modul de rezolvare a diferitelor funcțiuni, precum și înaltul grad de dolere, fac din spitalul sucevian unul din cele mai moderne așezări de depășire de căldura zărilor a noului spital de căru i inaugurare a avut loc ieri. Noul edificiu spitalicesc se compune dintr-un corp cu 11 nivele și două clădiri secundare, totalizînd aproape 1.300 de metri pătrați. Concepția arhitecturală, modul de rezolvare a diferitelor funcțiuni, precum și înaltul grad de dolere, fac din spitalul sucevian unul din cele mai moderne așezări de depășire de căldura zărilor a noului spital de căru i inaugurare a avut loc ieri. Noul edificiu spitalicesc se compune dintr-un corp cu 11 nivele și două clădiri secundare, totalizînd aproape 1.300 de metri pătrați. Concepția arhitecturală, modul de rezolvare a diferitelor funcțiuni, precum și înaltul grad de dolere, fac din spitalul sucevian unul din cele mai moderne așezări de depășire de căldura zărilor a noului spital de căru i inaugurare a avut loc ieri. Noul edificiu spitalicesc se compune dintr-un corp cu 11 nivele și două clădiri secundare, totalizînd aproape 1.300 de metri pătrați. Concepția arhitecturală, modul de rezolvare a diferitelor funcțiuni, precum și înaltul grad de dolere, fac din spitalul sucevian unul din cele mai moderne așezări de depășire de căldura zărilor a noului spital de căru i inaugurare a avut loc ieri. Noul edificiu spitalicesc se compune dintr-un corp cu 11 nivele și două clădiri secundare, totalizînd aproape 1.300 de metri pătrați. Concepția arhitecturală, modul de rezolvare a diferitelor funcțiuni, precum și înaltul grad de dolere, fac din spitalul sucevian unul din cele mai moderne așezări de depășire de căldura zărilor a noului spital de căru i inaugurare a avut loc ieri. Noul edific

CONSECINTELE ECONOMICE ALE UNOR GREȘELI DE CONCEPȚIE ȘI DE METODĂ

Deschide cercetarea științifică de specialitate perspective noi în industria minieră?

Pînă în 1964 colectivul Fabricii de țigle și cărămizi din Sighișoara se număra printre colectivele de întreprinderi din regiunea Brașov care-și îndeplineau planul lună de lună, la toți indicatorii. Dar iată că, pe la mijlocul anului 1964, activitatea întreprinderii și-a intrat într-un curs normal. În cadrul întreprinderii au intrat în funcțiune trei linii noi de fabricație — două pentru țigle și una pentru cărămizi — adică o nouă unitate industrială.

De ce a devenit nerentabilă Fabrica de țigle și cărămizi din Sighișoara

Să vedem care a fost sprijinul direcției generale de resort din Ministerul Industriei Construcțiilor? Potrivit afirmațiilor conducătorilor întreprinderii și ale altor cadre de aici, sprijinul din partea direcției a fost unul de natură tehnică și economică. Cu toate că în era bine cunoscută situația în care se găsea noua unitate, direcția generală a stabilit întreprinderii din Sighișoara cifre de plan pe 1966 lipsite de o temeinică funda-

„Tragem ponoasele greșelilor săvîrșite de direcția noastră tehnică — a precizat din capul locului directorul general. Pe baza unei simple propuneri, pe care niciodată n-a căutat să o verifice pe teren, direcția a acceptat cu o nepermisă ușurință contractarea instalațiilor.”

— Că nu s-a manifestat exigența cuvenită la contractarea utilajelor și un lucru dovedit de realitate.

— E adevărat că pentru noul instalații au dat sarcini de plan cam mari. La stabilirea lor am avut în vedere rezultatele recepției din luna decembrie 1965. Pe parcursul acestui an, am redus însă planul cu aproape 15 la sută.

Ce anume trebuie subliniat în încheiere? Vina principală pentru situația care s-a creat la Fabrica de țigle și cărămizi din Sighișoara o poartă direcția tehnică din Ministerul Industriei Construcțiilor și proiectantul — I.P.C.M.C. — care nu au adîncit nivelul tehnic al instalațiilor așezate și nu au manifestat exigența cuvenită cînd au acceptat contractarea lor. Oare au fost trași la răspundere cei vinovați de aceste neglijențe și greșeli? Se desprinde, totodată, necesitatea ca din aceste greșeli să se tragă maximum de învățămînt, pentru ca ele să nu se mai repete în viitor. Nimănui nu-i este îngăduit să imobilizeze banii statului în mașini și utilaje care stau, care nu dau producția și rentabilitatea prevăzute. Este oportun, de asemenea, ca direcția generală tutelară din minister să tragă toată concluzia din modul în care a stabilit planul acum șase luni de plan pentru această întreprindere, mod care a avut consecințe negative asupra activității ei economice-financiare. Activitatea națională are nevoie de produse care se fabrică aici, dar planul trebuie să aibă la bază o fundamentare tehnic-economică științifică, să fie mobilizator, ținînd seama de posibilitățile reale ale întreprinderii.

— Ce obiective urmăresc în ce direcție se îndreaptă preocupările actuale ale lucrătorilor institutului?

— Cercetările noastre vizează valorificarea complexă a minerelor și organizarea științifică a producției în industria minieră — obiective majore puse de partidul și statul nostru în fața acestei ramuri. Ne preocupăm, în primul rînd, perfecționarea exploatarii substanțelor minerale utile în vederea valorificării cit mai raționale și complete a rezervelor, definiții unor metode de exploatare cu productivitate mărită, destinate să înlocuiască, vechile procedee de lucru. Urmărim, în același timp, și stabilirea unor tehnologii optime de preparare a substanțelor minerale.

legătură cu această metodă de lucru trebuie să menționăm că beneficiarul. Întreprinderea minieră Moldova Nouă, nu a înțeles să acorde sprijinul cuvenit pentru efectuarea în timp a experimentărilor, deși se recunoaște eficacitatea economică a procedeei care favorizează o productivitate de două ori mai mare, în raport cu cele clasice. În valorificarea cărbunilor, căutăm să extindem și metoda cu front lung, a cărei aplicare a dus la realizarea a circa 40 la sută din totalul producției carboniferă în 1965. Alte preocupări ale cercetătorilor

deschide cercetarea științifică, cercetarea minieră își dovedește în zilele noastre din ce în ce mai mult utilitatea și eficiența. Rezultatele activității lucrătorilor științifici și ai acestor echipe vizează cu tot mai multe milenarii și cărbuni livrați pentru a familiariza minerul cu aria de preocupări a acestei ramuri, un redactor al ziarului nostru a adresat câteva întrebări ing. dr. IOSIF FODOR, director adjunct-științific al Institutului central de cercetări miniere București.

— Cum vedeți corelarea cercetărilor aplicative cu cele fundamentale? Dar colaborarea cu beneficiarii ei?

— Înființată cu 15 ani în urmă, diferitele nuclee de cercetători miniere au fost unificate în 1961 în cadrul Institutului de cercetări miniere, profilat exclusiv pe investigații cu caracter aplicativ. Chemată să facă față unor cerințe acute ale

ANCHETA „SCINTEI”

mentare tehnică și economică. Și aceasta în ciuda faptului că toată lumea era de acord, chiar în timpul lansării cifrelor de plan, că nivelele stabilite nu vor putea fi atinse. Drept consecință, în tot timpul anului fabrica a trecut prin seriosă greutăți de ordin financiar. În fiecare lună, conducerea întreprinderii s-a văzut nevoită să întocmească memoria justificative pentru suplimentarea fondului de salarii.

Socotii! totuși că se pot îndrepta lucrurile — Instalatiile, mă refer la cele două linii pentru țigle, nu s-a depășit. Fiecare uzină, în parte are un nivel tehnic ridicat. Pe măsură ce oamenii se vor specializa și vor ajunge să le cunoască în amănunt, am convingerea că situația se va schimba. În cazul că, pînă la urmă, liniile de fabricație a țiglelor nu vor da rezultate, vom introduce pe aceste linii alte sortimente.

— Conducerea fabricii apreciază că pentru anul în curs și chiar pentru 1967 ați stabilit cifre de plan cu mult peste posibilitățile reale. Care este punctul de vedere?

Nicolae MOCANU
Ioan ERHAN

ȘTIINȚA ȘI PRODUCȚIA

lor noștri vizează deschiderea de noi cariere și mine. Concomitent cu aceste preocupări, cercetătorii institutului au în vedere și modernizarea lucrurilor de armare în mine. Înlocuirea lemnului cu sustinere metalică a permis, în ultimii ani, numai în sectorul carbonifer, economisirea unei cantități de peste 300.000 mc de lemn. Reducerea volumului de muncă cheltuit la lucrările de armare — în prezent, principala frînă în asigurarea unei productivități mai ridicate în abataje — este pentru institut o preocupare constantă. În acest sens, se experimentează pe baze noi utilizarea grinzilor articulate și a unor complexe mecanizate de sustinere și tăiere.

producției, cercetătorii noștri nu au găsit răgazul necesar în vederea abordării unor teme fundamentale. De pildă, necunoașterea modului de comportare a lignitului la diferite procedee de tăiere mecanică împiedică introducerea în producție a unor linii tehnologice noi sau chiar a unor agregate complexe importate. Or, o asemenea problemă nu se poate rezolva decît în cadrul unei cercetări științifice fundamentale, esențiale pe o durată mai lungă.

— Investigatiile legate de stabilirea unor metode de exploatare optime pentru bazinul Olteniei se găsesc astăzi în faza de încheiere. În curs de experimentare se află și metoda de exploatare cu susținere în subetaje prin galerii de suborbiți aplicabile la exploatarea unor zăcăminte de minereuri. În

De altfel, cercetătorii au datorat și-așa și consacrarea forțelor și altor investigații fundamentale solicitate de producție, cum sint cele privind studiul organelor de tăiere la combinatele miniere, al pieselor în roci dilatare, al unghiurilor optime de taluzare, în cariere etc. Asemenea, teme de perspectivă, care astăzi sint incluse în programul unitar al cercetării științifice, n-au putut fi abordate de institutul nostru profilat pe cercetări cu caracter net aplicativ.

— Activitatea științifică nu a reușit încă să cuprindă o serie de probleme ridicate de dezvoltarea industriei miniere în ce privește mecanizarea și automatizarea proceselor tehnologice din subteran. Deși putem vorbi astăzi de mecanizarea operațiilor de perforare a găurilor de mină, a transportului de lucrurile miniere principale, în introducerea unor combinații în abataje, precum și a altor utilaje, cercetarea rămîne încă datorare cercințelor producției.

Reorganizarea cercetării științifice în domeniul minier are în vedere și înființarea unor centre de cercetare în principalele bazine miniere ale țării și a unor sectoare de studiu pe lângă marile unități. În acest mod, lucrătorii științifici din ICEMIN vor fi degrevați de o serie de deplasări de lungă durată, determinate de anumite cercetări aplicative ce țin de fapt de competența unor unități.

— Care este aportul cercetărilor în privința mecanizării și automatizării tehnice miniere și ce direcție se semnalează în această direcție?

O importantă verigă, legată de ritmul și eficacitatea aplicării în practică a noilor soluții tehnico-științifice, o reprezintă colaborarea cu unitățile miniere — beneficiarii cercetărilor noastre. Se știe că în condiții de mină investigația se desfășoară în general mai anevoios, necesită timp îndelungat și cheltuieli mari în vederea finalizării acesteia. Ținînd seama de acesti factori, atît cercetătorul, cit și beneficiarul ar trebui să aibă în vedere o mai strînsă colaborare. Mai sint însă numeroase unități unde cercetările nu sint sprijinite nici măcar în sîntura necesităților sau a posibilităților miniere de care dispun beneficiarii. Este cazul întreprinderilor miniere Bălan, Moldova Nouă, Salina Tg. Ocna etc.

— Activitatea științifică nu a reușit încă să cuprindă o serie de probleme ridicate de dezvoltarea industriei miniere în ce privește mecanizarea și automatizarea proceselor tehnologice din subteran. Deși putem vorbi astăzi de mecanizarea operațiilor de perforare a găurilor de mină, a transportului de lucrurile miniere principale, în introducerea unor combinații în abataje, precum și a altor utilaje, cercetarea rămîne încă datorare cercințelor producției.

Specializarea continuă a cadrelor care „activează” în domeniul cercetării miniere, lărgirea ariei de preocupări științifice cu caracter aplicativ și fundamental, o mai eficientă organizare internă a institutului, deosebită alocarea unor resurse deosebite în vederea realizării unor proiecte de cercetări științifice, mai mult minereuri livrate țării, sprijinirea avutei întregului popor. Convingem, că de rezultatele muncii lor, beneficiarii întreaga economie națională a țării, cercetătorii miniere vor răspunde cu însuflețire acestor deziderate.

— Instalatiile mecanice și de automatizare n-au fost concepute la nivelul capacității proiectate. Totodată, în proiectarea și execuția instalațiilor, furnizorul n-a ținut seama de însușirile materiei prime care se folosește la Sighișoara și nici de configurația țiglelor. El a executat o instalație pe baza unei tehnologii necorespunzătoare de fabricare a țiglelor prin presare, în timp ce produsul nostru se execută prin așa-zisa laminare.

— Nu era, totuși, de dorită instituirea și aprofundarea soluțiilor prezentate de furnizor?

— Soluția aleasă de furnizor este una dintre cele mai moderne, pe care în principiu o cunoaștem din literatura de specialitate. Cît privește parametrii prezentați de aceasta, nu aveam calitatea să-i contestăm. Furnizorul îi garantează.

— N-ar fi fost însă necesară cel puțin o sumară analiză a acestor indicatori, o confruntare între ei?

— Instalatiile mecanice și de automatizare n-au fost concepute la nivelul capacității proiectate. Totodată, în proiectarea și execuția instalațiilor, furnizorul n-a ținut seama de însușirile materiei prime care se folosește la Sighișoara și nici de configurația țiglelor. El a executat o instalație pe baza unei tehnologii necorespunzătoare de fabricare a țiglelor prin presare, în timp ce produsul nostru se execută prin așa-zisa laminare.

— Putem afirma că Fabrica de țigle și cărămizi Sighișoara poliarizată acum întreaga atenție a ministerului. Cele mai calificate cadre ale noastre sint trimise să ajute la redresarea situației. Conducerea ministerului și institutul de cercetări au acordat o atenție deosebită acestui program de măsuri care în prima parte, în curs de desfășurare, se efectuează măsurători pentru reglarea curbei de ardere și studii privind compoziția amestecului de argilă. Imediat ce condițiile contractuale ne vor permite, vom trece la rezolvarea celei de-a doua etape a programului: modificarea construcției a instalațiilor. Alina amănunțit și le poate da conducerea direcției generale de resort.”

— Putem afirma că Fabrica de țigle și cărămizi Sighișoara poliarizată acum întreaga atenție a ministerului. Cele mai calificate cadre ale noastre sint trimise să ajute la redresarea situației. Conducerea ministerului și institutul de cercetări au acordat o atenție deosebită acestui program de măsuri care în prima parte, în curs de desfășurare, se efectuează măsurători pentru reglarea curbei de ardere și studii privind compoziția amestecului de argilă. Imediat ce condițiile contractuale ne vor permite, vom trece la rezolvarea celei de-a doua etape a programului: modificarea construcției a instalațiilor. Alina amănunțit și le poate da conducerea direcției generale de resort.”

— Putem afirma că Fabrica de țigle și cărămizi Sighișoara poliarizată acum întreaga atenție a ministerului. Cele mai calificate cadre ale noastre sint trimise să ajute la redresarea situației. Conducerea ministerului și institutul de cercetări au acordat o atenție deosebită acestui program de măsuri care în prima parte, în curs de desfășurare, se efectuează măsurători pentru reglarea curbei de ardere și studii privind compoziția amestecului de argilă. Imediat ce condițiile contractuale ne vor permite, vom trece la rezolvarea celei de-a doua etape a programului: modificarea construcției a instalațiilor. Alina amănunțit și le poate da conducerea direcției generale de resort.”

— Putem afirma că Fabrica de țigle și cărămizi Sighișoara poliarizată acum întreaga atenție a ministerului. Cele mai calificate cadre ale noastre sint trimise să ajute la redresarea situației. Conducerea ministerului și institutul de cercetări au acordat o atenție deosebită acestui program de măsuri care în prima parte, în curs de desfășurare, se efectuează măsurători pentru reglarea curbei de ardere și studii privind compoziția amestecului de argilă. Imediat ce condițiile contractuale ne vor permite, vom trece la rezolvarea celei de-a doua etape a programului: modificarea construcției a instalațiilor. Alina amănunțit și le poate da conducerea direcției generale de resort.”

— Putem afirma că Fabrica de țigle și cărămizi Sighișoara poliarizată acum întreaga atenție a ministerului. Cele mai calificate cadre ale noastre sint trimise să ajute la redresarea situației. Conducerea ministerului și institutul de cercetări au acordat o atenție deosebită acestui program de măsuri care în prima parte, în curs de desfășurare, se efectuează măsurători pentru reglarea curbei de ardere și studii privind compoziția amestecului de argilă. Imediat ce condițiile contractuale ne vor permite, vom trece la rezolvarea celei de-a doua etape a programului: modificarea construcției a instalațiilor. Alina amănunțit și le poate da conducerea direcției generale de resort.”

— Putem afirma că Fabrica de țigle și cărămizi Sighișoara poliarizată acum întreaga atenție a ministerului. Cele mai calificate cadre ale noastre sint trimise să ajute la redresarea situației. Conducerea ministerului și institutul de cercetări au acordat o atenție deosebită acestui program de măsuri care în prima parte, în curs de desfășurare, se efectuează măsurători pentru reglarea curbei de ardere și studii privind compoziția amestecului de argilă. Imediat ce condițiile contractuale ne vor permite, vom trece la rezolvarea celei de-a doua etape a programului: modificarea construcției a instalațiilor. Alina amănunțit și le poate da conducerea direcției generale de resort.”

— Putem afirma că Fabrica de țigle și cărămizi Sighișoara poliarizată acum întreaga atenție a ministerului. Cele mai calificate cadre ale noastre sint trimise să ajute la redresarea situației. Conducerea ministerului și institutul de cercetări au acordat o atenție deosebită acestui program de măsuri care în prima parte, în curs de desfășurare, se efectuează măsurători pentru reglarea curbei de ardere și studii privind compoziția amestecului de argilă. Imediat ce condițiile contractuale ne vor permite, vom trece la rezolvarea celei de-a doua etape a programului: modificarea construcției a instalațiilor. Alina amănunțit și le poate da conducerea direcției generale de resort.”

— Putem afirma că Fabrica de țigle și cărămizi Sighișoara poliarizată acum întreaga atenție a ministerului. Cele mai calificate cadre ale noastre sint trimise să ajute la redresarea situației. Conducerea ministerului și institutul de cercetări au acordat o atenție deosebită acestui program de măsuri care în prima parte, în curs de desfășurare, se efectuează măsurători pentru reglarea curbei de ardere și studii privind compoziția amestecului de argilă. Imediat ce condițiile contractuale ne vor permite, vom trece la rezolvarea celei de-a doua etape a programului: modificarea construcției a instalațiilor. Alina amănunțit și le poate da conducerea direcției generale de resort.”

— Putem afirma că Fabrica de țigle și cărămizi Sighișoara poliarizată acum întreaga atenție a ministerului. Cele mai calificate cadre ale noastre sint trimise să ajute la redresarea situației. Conducerea ministerului și institutul de cercetări au acordat o atenție deosebită acestui program de măsuri care în prima parte, în curs de desfășurare, se efectuează măsurători pentru reglarea curbei de ardere și studii privind compoziția amestecului de argilă. Imediat ce condițiile contractuale ne vor permite, vom trece la rezolvarea celei de-a doua etape a programului: modificarea construcției a instalațiilor. Alina amănunțit și le poate da conducerea direcției generale de resort.”

— Putem afirma că Fabrica de țigle și cărămizi Sighișoara poliarizată acum întreaga atenție a ministerului. Cele mai calificate cadre ale noastre sint trimise să ajute la redresarea situației. Conducerea ministerului și institutul de cercetări au acordat o atenție deosebită acestui program de măsuri care în prima parte, în curs de desfășurare, se efectuează măsurători pentru reglarea curbei de ardere și studii privind compoziția amestecului de argilă. Imediat ce condițiile contractuale ne vor permite, vom trece la rezolvarea celei de-a doua etape a programului: modificarea construcției a instalațiilor. Alina amănunțit și le poate da conducerea direcției generale de resort.”

— Putem afirma că Fabrica de țigle și cărămizi Sighișoara poliarizată acum întreaga atenție a ministerului. Cele mai calificate cadre ale noastre sint trimise să ajute la redresarea situației. Conducerea ministerului și institutul de cercetări au acordat o atenție deosebită acestui program de măsuri care în prima parte, în curs de desfășurare, se efectuează măsurători pentru reglarea curbei de ardere și studii privind compoziția amestecului de argilă. Imediat ce condițiile contractuale ne vor permite, vom trece la rezolvarea celei de-a doua etape a programului: modificarea construcției a instalațiilor. Alina amănunțit și le poate da conducerea direcției generale de resort.”

— Putem afirma că Fabrica de țigle și cărămizi Sighișoara poliarizată acum întreaga atenție a ministerului. Cele mai calificate cadre ale noastre sint trimise să ajute la redresarea situației. Conducerea ministerului și institutul de cercetări au acordat o atenție deosebită acestui program de măsuri care în prima parte, în curs de desfășurare, se efectuează măsurători pentru reglarea curbei de ardere și studii privind compoziția amestecului de argilă. Imediat ce condițiile contractuale ne vor permite, vom trece la rezolvarea celei de-a doua etape a programului: modificarea construcției a instalațiilor. Alina amănunțit și le poate da conducerea direcției generale de resort.”

Constătuire a constructorilor maramureșeni

BAIA MARE (coresp. „Scintei”). — La Baia Mare a avut loc zilele acestea o constătuire a lucrătorilor din construcții de pe șantierul industrial și de locuințe maramureșene, organizată de comitetul regional de partid. Au participat aproape 200 de muncitori frontași în producție, maeștri și tehnicieni, ingineri, secretarii organizațiilor de bază și ai comitetelor de partid, președinții comitetelor sindicale, activiștii ai organelor locale de partid și de stat.

În cadrul constătuirii au fost prezentate o serie de referate cum ar fi: „Rolul cabinetului tehnic în introducerea metodelor și procedurilor avansate în muncă”, „Reducerea prețului de cost și combaterea risipei de materiale”, „Eficacitatea economică a investițiilor”, „Munca politică și cultural-educativă desăvîșită de organizațiile de partid și cele de masă în scopul realizării la termen a obiectivelor în construcții” și altele.

Discuțiile purtate în constătuire, precum și referatele prezentate au scos în evidență experiența bună acumulată de unele colective în aplicarea noulor metode de construcții, activitatea pozitivă a unor organizații de partid în desfășurarea muncii politice și cultural-educative de masă. Constatăm, au fost făcute o serie de recomandări privind îmbunătățirea calității construcțiilor, introducerea metodelor și a procedurilor avansate, organizarea după criterii noi a locurilor de muncă.

— Putem afirma că Fabrica de țigle și cărămizi Sighișoara poliarizată acum întreaga atenție a ministerului. Cele mai calificate cadre ale noastre sint trimise să ajute la redresarea situației. Conducerea ministerului și institutul de cercetări au acordat o atenție deosebită acestui program de măsuri care în prima parte, în curs de desfășurare, se efectuează măsurători pentru reglarea curbei de ardere și studii privind compoziția amestecului de argilă. Imediat ce condițiile contractuale ne vor permite, vom trece la rezolvarea celei de-a doua etape a programului: modificarea construcției a instalațiilor. Alina amănunțit și le poate da conducerea direcției generale de resort.”

— Putem afirma că Fabrica de țigle și cărămizi Sighișoara poliarizată acum întreaga atenție a ministerului. Cele mai calificate cadre ale noastre sint trimise să ajute la redresarea situației. Conducerea ministerului și institutul de cercetări au acordat o atenție deosebită acestui program de măsuri care în prima parte, în curs de desfășurare, se efectuează măsurători pentru reglarea curbei de ardere și studii privind compoziția amestecului de argilă. Imediat ce condițiile contractuale ne vor permite, vom trece la rezolvarea celei de-a doua etape a programului: modificarea construcției a instalațiilor. Alina amănunțit și le poate da conducerea direcției generale de resort.”

PROBE DE INGENIOZITATE GOSPODĂREASCĂ

Orientîndu-și activitatea spre acele ramuri care, avînd condiții de dezvoltare prielnice, corespund cerințelor de aprovizionare a Capitalei, cooperativa agricolă de producție Otopeni a realizat an de an o producție marfă tot mai mare și, ca urmare, venituri bănești în creștere. În acest an, de exemplu, la o suprafață de 2.470 ha, din care 2.100 ha teren arabil se va obține un venit bănesc de peste 12 milioane lei. Ca urmare, valoarea zilei-muncă va fi de 40 lei din care 24 lei în numerar. Dezvoltarea armonioasă a ramurilor de producție a făcut cu putință realizarea unor venituri bănești în tot cursul anului ceea ce a făcut cu putință să se acorde cu regularitate de două ori pe lună avansuri bănești. Din valoarea lor s-au operat 2.470 ha ale cooperativei agricole, bună parte au fost cultivate cu cereale. Realizîndu-se în medie la hectar 2.570 kg grîu, 2.900 kg orz, 4.000 kg porumb și țiușii etc. Grădini, în suprafață de 140 ha, sint situate în apropierea lacului Băneasa și sint irigate în întregime. Cooperativa agricolă din Otopeni livrează în deosebi roșii timpuriu, varză, cartofi etc. Veniturile realizate din legumicultură vor întrece, în acest an, 3 milioane lei. Preocuparea principală a cooperativilor de aici este de a livra cit mai multe trifundale și legume extratrupuri. În acest scop, pe lângă secele existente în suprafață de 2.000 mp se construiesc, cu ajutorul creditelor acordate de stat, o seră bloc de 10.000 mp. Este o investiție destul de mare, dar deosebit de avantajoasă. Statul a acordat credite pe termen lung, iar seră, intrînd în producție chiar în această toamnă, va aduce importante venituri. Tocmai de aceea, pe măsură ce lucrările de montaj și acoperirea a serelor cu sticlă înaintează, se face plantatul răsadurilor. În cursul lunilor noiembrie și decembrie, de aici vor fi livrate primele cantități de roșii. Se preconizează ca pînă în 1970 să se ajungă la 5 ha seră și 5 hectare de soleri și acoperite cu material plas-

tic. Nu-l prea cutează să faci, așa, dintr-o dată, seră pe mil de metri pătrați? Am pus această întrebare președintelui re a Capitalei, cooperativei agricole de producție Otopeni a realizat an de an o producție marfă tot mai mare și, ca urmare, venituri bănești în creștere. În acest an, de exemplu, la o suprafață de 2.470 ha, din care 2.100 ha teren arabil se va obține un venit bănesc de peste 12 milioane lei. Ca urmare, valoarea zilei-muncă va fi de 40 lei din care 24 lei în numerar. Dezvoltarea armonioasă a ramurilor de producție a făcut cu putință realizarea unor venituri bănești în tot cursul anului ceea ce a făcut cu putință să se acorde cu regularitate de două ori pe lună avansuri bănești. Din valoarea lor s-au operat 2.470 ha ale cooperativei agricole, bună parte au fost cultivate cu cereale. Realizîndu-se în medie la hectar 2.570 kg grîu, 2.900 kg orz, 4.000 kg porumb și țiușii etc. Grădini, în suprafață de 140 ha, sint situate în apropierea lacului Băneasa și sint irigate în întregime. Cooperativa agricolă din Otopeni livrează în deosebi roșii timpuriu, varză, cartofi etc. Veniturile realizate din legumicultură vor întrece, în acest an, 3 milioane lei. Preocuparea principală a cooperativilor de aici este de a livra cit mai multe trifundale și legume extratrupuri. În acest scop, pe lângă secele existente în suprafață de 2.000 mp se construiesc, cu ajutorul creditelor acordate de stat, o seră bloc de 10.000 mp. Este o investiție destul de mare, dar deosebit de avantajoasă. Statul a acordat credite pe termen lung, iar seră, intrînd în producție chiar în această toamnă, va aduce importante venituri. Tocmai de aceea, pe măsură ce lucrările de montaj și acoperirea a serelor cu sticlă înaintează, se face plantatul răsadurilor. În cursul lunilor noiembrie și decembrie, de aici vor fi livrate primele cantități de roșii. Se preconizează ca pînă în 1970 să se ajungă la 5 ha seră și 5 hectare de soleri și acoperite cu material plas-

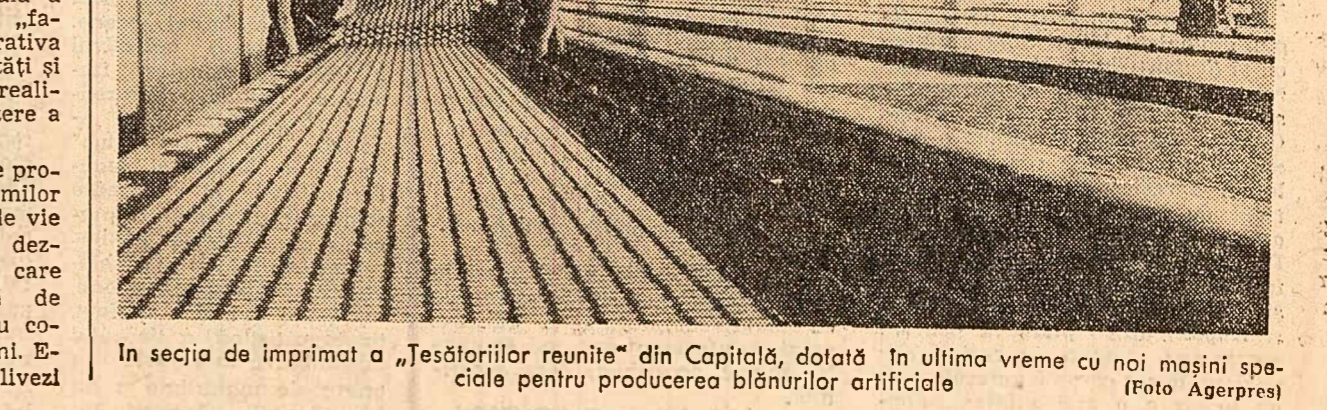
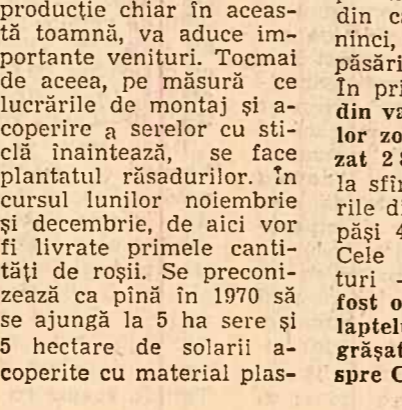
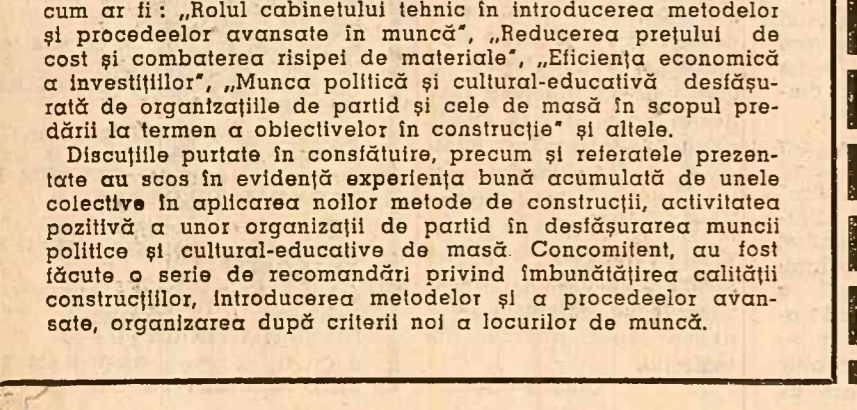
lapie și 80-100 kg de smîntînă. Tocmai de aceea și planul de perspectivă pune accent pe dezvoltarea serelor, care în 1970 va ajunge la 800 capete.

Dezvoltarea creșterii animalelor și păsărilor este condiționată de asigurarea furajelor în cantități îndestulătoare. În această privință spiritul inventiv al cooperativilor din Otopeni a dus la rezultate a dreptul surprinzătoare. Ei livrează furaje chire și altor unități

în declin și vil hibride cu o slabă producție.

„Ne-am propus ca prin defrișarea acestor — ne spunea tov. C. Sîmăescu, inginerul agronom al cooperativei — să extindem plantațiile de vie și pomi. În această privință ar fi necesar din partea consiliului agricol al orașului deosebit, după părerea noastră, nu e rațional ca în marginea Capitalei să se cultive plante cu un randament mai mic și să lipească pomii fructiferi și vișea de vie pentru struguri și de mazăre. Vița de vie hibridă care ocupă 40 ha și care este dispersată în zeci de parcele ar trebui defrișată și pe terenul respectiv, o dată comasat să se planteze vița de vie din soiuri cu struguri de masă. La fel și cu cele 80 de hectare de vișea care sint în declin.”

Realizările cooperativilor din Otopeni în ce privește dezvoltarea celor mai potrivite ramuri de producție sint deosebit de evidente. Ele se materializează în producția marfă livrată în cantități tot mai mari pentru aprovizionarea Capitalei și în veniturile bănești sporite care se realizează.



În secția de imprimat a „Jesătorilor reuniți” din Capitală, dotată în ultima vreme cu noi mașini speciale pentru producerea blănurilor artificiale (Foto Agner-Press)

Fiecare vîrstă își are psihologia ei. Copilăriei frenetice îi urmează adolescența, cea a vîrstă de marilor semnificații și a marilor interpretări...

Improvizatii

Omul societății noastre, ne-a declarat studentul PĂRPALEA TOMA (anul III Istorie), se realizează nu numai în măsura în care își aduce contribuția la dezvoltarea vieții materiale...

de Ion Alexandru etc. Faptul că numele care apar în revistele literare devin tot mai numeroase este deosebit de imbușurat.

Oracole

Că mai circula prin revistele literare o poezie amorfă, lipsită de orizont filozofic și de lirism autentic nu e un fapt greu de constatat.

STUDENTII DESPRE POEZIE

Platitudini

Consider binevenită ideea unei anchete despre poezia publicată în revistele literare — ne-a declarat la rândul său studentul ANDREI PIPPIDI (anul II, Istorie).

ANCHETA „ȘCIŢTEII”

poezi de geniu (armă) / Longhezari sar in sus / Cînd aud de surcele / Copaci le plac întregi / Cu cele nouăzeci și nouă de giurgiuvele / Ca unghilele intrate-n carne...

IN MEMORIA LUI GHEORGHE ȘINCAI

Miercuri la Casa orășenească de cultură din Oradea, a avut loc o adunare comemorativă cu ocazia a 150 de ani de la moartea marelui cărturar ardelenean Gheorghe Șincai.

TELEVIZIUNE

18,00 — Pentru copii: Filmul „Cămila albă”. 18,30 — Studiu pionierilor. 19,00 — Publicitate. 19,00 — Teleserialul de seară. 19,20 — Filmul documentar: „Tradiții maramureșene” — producție a studioului „Alexandru Sahia”.

CRONICA DE CONCERT

RENÉ DEFOSSEZ — RADU ALDULESCU

Un artist cu o pregătire temeinică, un muzician de profunzime, René Defossez ne-a prezentat, pe lângă o primă audiere Geminiani, și două din lucrările cu sonorități lucurante, rar cîntate la noi.

lui, prin lumina sfîndirii unui maestru din perioada barocului tirziu — Francesco Gemintani — prin paginile lui Haydn și anume un concert pentru violoncel și orchestră înrudit tot cu limbajul barocului, un concert recent descoperit. Și scriitura Concertoului grosso de Geminiani, în care dialogul capătă forme contrapunctice îndrăznețe, și eleganța stilului în structura italiană din concertul lui Haydn s-au distins printr-o mare simplitate.

TEATRE

Teatrul „József Attila” la București

Zilele acestea, cînd prestigioasa trupă a primei noastre scene se întîlnesc cu publicul din capitala Ungariei prietene, la București s-a desfășurat tensul înălțurii și virtuozității înfățișării lui József Attila.

Înălțat în urmă cu zece ani, în marea carieră muzicală a lui József Attila, teatrul „József Attila” și-a propus un program variat, cuprinzînd opere reprezentative pentru dramaturgia clasică și contemporană, acordînd un spațiu larg din activitatea sa colaborării cu scriitorii de teatru maghiari de azi, mulți dintre ei devenind cunoscuți prin intermediul acestei scene.

La București, colectivul buclărean a cules frumoase aplauze, reprezentînd „Becket” de Jean Anouilh, „Floare de cactus” de Pierre Barillet și Jean-Pierre Grédy, și o comedie originală, „Drumul soarelui” de György Miklós.

Un remarcabil concert de muzică de cameră

Imi amintesc de discuțiile din presă în care revenea adesea, ca o explicație, lipsa de interes a publicului pentru muzica de cameră ca gen „difil” și „pretențios”. Fără a spune că s-a făcut totul pentru a atrage publicul larg la recitalurile de cameră nu putem să nu constatăm că înfînțarea unor formații, programarea lor au sporit interesul unor noi categorii de ascultători, astfel că, în prezent, sălile de concert cu astfel de manifestări sînt vii și solicitate.

Ultimul concert al orchestrei filarmonești pare a fi o invitație spre reluarea unor lucrări uitate, care pot fi cunoscute momentan doar în interpretările străine, spre „prime audii” din cultura muzicală contemporană lui Mozart, Haydn, din literatura preclasică.

TEATRE

Teatrul de stat de Operă și CLOPOTELE DIN CORNEVILLE — 19,30. Teatrul de Comedie — CAPUL DE RĂTOI (spectacol amnat din 2 octombrie) — 20.

TEATRE

Teatrul „Lucia Sturdza Bulandra” (sala din B-dul Ștefan Măgureanu nr. 1) — UN TRĂMVAI NUMIT DORINȚĂ — 19,30 (sala din str. Al. Sahia nr. 76 A); NU SINT TUNUL EIFEL — 19,30.

TEATRE

Teatrul „C. I. Nottara (sala Margherita) — AU FOST ODATA... DOUA ORFELINE — 20.

CINEMA

VERIFICAT, NU EXISTĂ MINE

● VERIFICAT, NU EXISTĂ MINE — 10, 12, 15, 17, 21. ● CIT TIMP ESTI SĂNĂTOS: Republica (completare Pătruleț) — 9, 11, 13, 15, 17, 21. ● CASA DIN MONTEVELORE — cinemașcop: Luceafărul (completare Vox Maris) — 9, 11, 13, 15, 17, 21. ● VREMEA ZĂPEZILOR: Victoria (completare Centum anni Academiae) — 9, 11, 13, 15, 17, 21. ● GHEPARDUL: Cinemașcop — 9, 11, 13, 15, 17, 21. ● TRUFEL LUI ROBIN HOOD: cinemașcop: București — 9, 11, 13, 15, 17, 21. ● MAMA CIUDATĂ: Capitol (completare Deschiderea noui universitar) — 8, 10, 11, 13, 15, 17, 21. ● CĂLĂTORUL CA BAGAJ — cinemașcop: Festival (completare Cheia succesului) — 9, 11, 13, 15, 17, 21. ● TOMAS SE DEZLANTU: cinemașcop: Miorița — 8, 10, 11, 13, 15, 17, 21. ● GIORGIUȘII: GIORGIUȘII (completare GIORGIUȘII) — 9, 11, 13, 15, 17, 21. ● STEAUA FĂRĂ NUME: Lumina (completare Tradiții maramureșene) — 9, 11, 13, 15, 17, 21. ● VII SI MORTI — cinemașcop (ambele serii): Central (completare Frunze) — 9, 10, 11, 13, 15, 17, 21. ● MOBY DICK: Union — 15, 30, 18, 20, 45. ● PROGRAM PENTRU COPII: Doina — 10. ● IN GENCUNI MA ÎNTORC LA TINE: Doina — 11, 30, 15, 17, 21, 30, 45. ● PUTNA 500 — GEORGE COSBUC, CINTĂREȚUL PĂMÎNTULUI ROMÂNESC, PEEZEELE CAPITALEI (6000 DE ANI) — cinemașcop — VOX MARIS — ORIZONT ȘTIINȚIFIC NR. 6/1986 — DIMENSIUNI — SCOICIA: Timpuiri Noi — 15, 30, 18, 20, 45. ● GENUSA — cinemașcop (ambele serii): Excelsior — 9, 12, 30, 16, 19, 30, Flamura — 9, 12, 16, 15, 20. ● TINĂRUL CASĂTORIT — PREZINTĂ PISICA — O NOAPTE DE VIS — TINERETE — VEZI RINDUNELILE — DUC: Dacia — 9-21 în continuare. ● NOTRE DAME DE PARIS — cinemașcop: Buzesti (completare Margareta) — 15, 17, 45, 20, 30, Fentari — 15, 30, 18, 20, 30, Pacea — 15, 30, 18, 20, 30. ● BOCCACCIO '70: Unirea (completare Fermentii la lucru) — 15, 30, 18, 20, 30, Lira (completare Tradiții maramureșene) — 15, 30, 18, 20, 30. ● NU SINT COPACI PE STRADĂ: Flacăra (completare Vizita conducătorilor de partid și de stat în regiunea Galați) — 15, 17, 19, 20, 45. ● TARA FERICIRII: Vitan — 15, 30, 18, 20, 15. ● DILIGENȚA: Munca (completare Inima și constința) — 16, 18, 15, 20, 30. ● AVENTURILE LUI WERNER HOER — ambele serii: Popular — 16, 19, 30. ● YOYO: Mosilor (completare Planeta enigmelor) — 15, 30, 18, 20, 30. ● BEI 7: MAGNIFIC — cinemașcop: Trinitas — 15, 15, 19, 20, 45. ● CLEOPATRA — cinemașcop (ambele serii): Cosmos — 15, 30, 19, 30. ● ZORBA GRECUL: Volga — 9, 11, 15, 17, 45, 17, 45, 20, 45, Cotroceni — 15, 17, 45, 20, 30. ● CELE PATRU ZILE ALE ORĂȘULUI NEAPOLE: Zahale Oraș — 15, 30, 18, 20, 30. ● SERBĂRILE GALANTE: Progresul (completare Un secol și multe milenii) — 15, 30, 18, 20, 45. ● FANTOMAS — cinemașcop: Viltor — 15, 30, 18, 20, 30. ● CASA NOASTRĂ: Drumul Sării (completare Coruba) — 15, 30, 18, 20, 30, 18, 20, 30. ● PARTIZANII IN CIMPIE: Colentina — 15, 30, 17, 45, 20.

TEATRE

TEATRE

Teatrul de stat de Operă și CLOPOTELE DIN CORNEVILLE — 19,30. Teatrul de Comedie — CAPUL DE RĂTOI (spectacol amnat din 2 octombrie) — 20. Teatrul „Lucia Sturdza Bulandra” (sala din B-dul Ștefan Măgureanu nr. 1) — UN TRĂMVAI NUMIT DORINȚĂ — 19,30 (sala din str. Al. Sahia nr. 76 A); NU SINT TUNUL EIFEL — 19,30. Teatrul „C. I. Nottara (sala Margherita) — AU FOST ODATA... DOUA ORFELINE — 20. Teatrul „Muncitoresc C.F.R. (în sala Comedia a Teatrului National C. I. Corogială) — NEÎNCREDERE ÎN FOISOR — 19,30. Teatrul „Barbu Delavrancea” — VARIETĂȚI — 20. Teatrul „Ion Creangă”: NOTĂ ZERO LA PURTAREA — 9,30. Teatrul evreiesc de stat: SE CAUTA UN GINERE — 20. Studiul Institutului de artă teatrală — TEATRUL DE TEATRE (teatru tragic): SEARA DE TEATRU ROMÂNESC — 20. Teatrul „Tândărică” (sala din Sala Victoria): PĂCALĂ — 15 (sala din str. Academiei): GULIVER ÎN TARA PĂȘILOR — 17. Teatrul satiric-muzical „C. Tănase” (sala Savoy): REVISTA DRAGOSTEI — 20. Ansamblul artistic al Uniunii Generale a Sindicatelor: MAĞISTRALA TINERETII — 20. Circuit de stat: PROGRAM DE CIRC INTERNAȚIONAL — 19,30.

Delegația guvernamentală a R. P. Bulgaria a plecat spre patrie

Miercuri dimineața a părăsit Capitala, îndreptându-se spre patrie, delegația guvernamentală a R. P. Bulgaria, condusă de tovarășul Jivko Jivkov, prim-vicepreședinte al Consiliului de Miniștri, care ne-a vizitat în luna aprilie la București...

Camerei de comerț, Ion Deleanu, adjunct al ministrului industriei chimice, Petre Burlacu, secretar general al Ministerului Afacerilor Externe...

Plecarea delegației Partidului Comunist Italian

Miercuri dimineața a părăsit Capitala delegația Partidului Comunist Italian, condusă de tovarășul Gian Carlo Pajetta, membru al Direcțiunii și al Biroului Politic al C.C. al P.C.I.

Carlo Boioci, secretarul Federației P.C.I. din Piacenza, și Sergio Mugnai, corespondentul ziarului „Unità” la București.

TELEGRAME EXTERNE

Congresul al V-lea al Partidului Muncii din Albania RAPORTUL PREZENTAT DE ENVER HODJA

TIRANA 2 (Agerpres). — După cum transmite agenția A.T.A., în raportul de activitate al Comitetului Central al Partidului Muncii din Albania, prezentat la al V-lea Congres al partidului de Enver Hodja...

plăoșare 430 de noi obiective industriale, agrare și social-culturale. Volumul global al producției industriale a crescut cu 39 la sută în comparație cu anul 1960...

ECONOMIA Cehoslovacă ÎN CEL DE-AL PATRULEA CINCINAL

PRAGA 2 (Agerpres). — După cum transmite C.T.K., Adunarea Națională a Republicii Socialiste Cehoslovace a aprobat recent planul cincinal de dezvoltare a economiei naționale a R.S.C. pe perioada 1966—1970...

Cronica zilei

Expoziție de carte românească la Praga

INCHEIEREA TURNEULUI ÎN TARA NOASTRĂ AL TEATRULUI „JOSEF ATTILA”

Ambasadorul R. P. Ungare la București, Jozsef Vince, a oferit miercuri un cotețel cu prilejul turneului în țara noastră al teatrului „Josef Attila” din Budapesta.

Peste câteva zile se va deschide în capitala Cehoslovaciei o expoziție de carte românească. Completând agenda manifestărilor din acest an...

VIZITELE DELEGAȚIEI ASOCIAȚIEI DE PRIETENIE SOVIETO-ROMÂNE

Delegația Asociației de prietenie sovieto-române, condusă de L. I. Florentiev, membru al C.C. al P.C.U.S., ministrul agriculturii al R.S.F.S. Ruse...

Adunarea a fost deschisă de Marius Arghir, vicepreședinte al sfatului popular al orașului. Despre însemnătatea Marii Revoluții Socialiste din Octombrie și relațiile de prietenie dintre popoarele Uniunii Sovietice și României...

Deschiderea expoziției de cărți sovietice

În cadrul Zilelor culturii sovietice, miercuri la amiază s-a deschis în Capitală, în sediul Bibliotecii de literatură străină din strada Fundației nr. 4, o expoziție de cărți sovietice...

Deschiderea a luat parte Marin Florea Ionescu, vicepreședinte al Consiliului general A.R.L.U.S.

Deschiderea expoziției de cărți sovietice

În cadrul Zilelor culturii sovietice, miercuri la amiază s-a deschis în Capitală, în sediul Bibliotecii de literatură străină...

Dumitru Boriga, președintele Consiliului așezămintelor culturale din Comitetul de Stat pentru Cultură și Artă...

CUPIDITATE

Este vorba de cupiditate. De medicii care „nu-i consultă pur și simplu pe bolnavi, dar nu se înveștesc perspective, unui câștig suplimentar”.

delicată ca o artă de preț, legată de om, de sănătatea lui, de viața lui. Generații și generații de oameni de știință cu căldură științifică...

CUM E VREMEA

Ieri în țară: vremea s-a menținut rece și umedă în Moldova, unde erau a fost mai mult acoperit și au căzut precipitații temporare...

În ultimii ani, construcția de conducte de gaze a luat în U.R.S.S. o mare dezvoltare. Aidoma unor vene, ele transportă pe distanțe imense miliarde de metri cubi de gaze.

Drumurile „flăcărilor albastre”

Traseele conductelor de gaze se mai numesc în Uniunea Sovietică drumurile „flăcărilor albastre”. Denumirea nu e întâmplătoare: în popor, căldura gazului metan, care poartă fierul în cupetoarele din Magnitogorsk sau Urals și încălzește apartamentele a zeci de milioane de cetățeni...

„Buhara—Urals”. Incepu și drumul la izvoarele de metan din Gazli, nu departe de Buhara, condusă a străbătut pustulul Kizil Kum, a traversat Amu-Daria și după 3200 de kilometri a poposit la Sverdlovsk. Aici a făcut joncțiune cu o altă conductă, coborând din tundra polară, care i-a

centru. La sfârșitul cincinalului, de-a lungul ei se vor scurge, pentru început, 30 de miliarde metri cubi de gaz anual, iar peste nouă ani — 130 de miliarde metri cubi. În unități convenționale de combustibil, aceasta va echivala cu trei sferturi din producția anuală de cărbune a Donbasului.

SESIUNE ȘTIINȚIFICĂ

CONSTANȚA (corespondentul „Scintei”). — Marți și miercuri, la Stațiunea de cercetări marine din A-gigea s-a desfășurat lucrările sesiunii științifice a Facultății de biologie-geografie a Universității „Al. I. Cuza” din Iași...

La stațiunea de cercetări marine din A-gigea s-a desfășurat lucrările sesiunii științifice a Facultății de biologie-geografie a Universității „Al. I. Cuza” din Iași...

O frumoasă victorie a fotbalistilor noștri ROMÂNIA-ELVEȚIA 4-2

Echipa de fotbal a României a debutat ieri în cea de-a treia ediție a campionatului european, înfăințind la București, pe stadionul „Republicii”, selecționata Elveției, una din cele 16 participante la turneul final al „mondialelor” de fotbal de anul acesta.

execuții extrem de puternic și plasat o lovitură liberă de la circa 20 de metri. Portarul oșpescilor se înfunde ca un resort și ajunge mingea, boxind-o în colner. Din păcate însă, în minutele care au urmat fotbalistii noștri slăbesc ritmul. Frățiii aleargă greu, dă semne de oboseală, preferă uneori să treacă pe extremă la „relacere”.

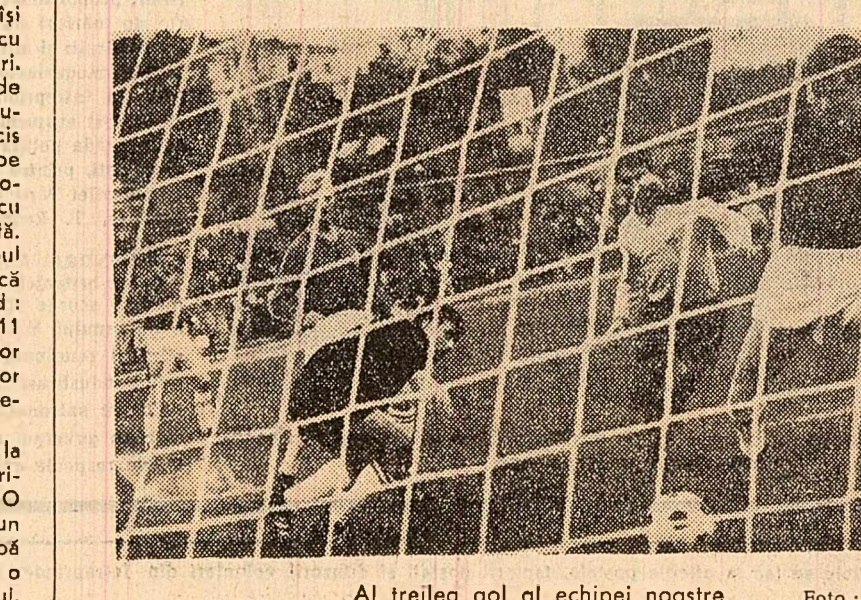
CORESPONDENȚA DIN MOSCOVA

În ultimii ani, construcția de conducte de gaze a luat în U.R.S.S. o mare dezvoltare. Aidoma unor vene, ele transportă pe distanțe imense miliarde de metri cubi de gaze.

„Buhara—Urals”. Incepu și drumul la izvoarele de metan din Gazli, nu departe de Buhara, condusă a străbătut pustulul Kizil Kum, a traversat Amu-Daria și după 3200 de kilometri a poposit la Sverdlovsk.

„Buhara—Urals”. Incepu și drumul la izvoarele de metan din Gazli, nu departe de Buhara, condusă a străbătut pustulul Kizil Kum, a traversat Amu-Daria și după 3200 de kilometri a poposit la Sverdlovsk.

Ne-a fost dat să aflăm la Sighisora de cazul medicului internist N. Rohan, care își consuma nepotula jucând cărți. El apare întotdeauna „obosit” la consultații.



Al treilea gol al echipei noastre Foto: M. Cloc

Alte știri sportive

La Constanța a avut loc ieri după-amiază meciul dintre echipele Farul Constanța și Vardar Skoplje (Iugoslavia), contând pentru „Cupa Balcanică”. Constanțenii au câștigat partida cu 2-0.

Am în față o hartă a U.R.S.S. indicând itinerarele conductelor de gaze metan în actualul cincinal. Dacă până în prezent magistrala Buhara—Oceanelul Inghetat de Nord este socotită cea mai lungă din Uniunea Sovietică, în curând ea va fi depășită de o altă magistrală: Asia mijlocie-centru.

Am în față o hartă a U.R.S.S. indicând itinerarele conductelor de gaze metan în actualul cincinal. Dacă până în prezent magistrala Buhara—Oceanelul Inghetat de Nord este socotită cea mai lungă din Uniunea Sovietică, în curând ea va fi depășită de o altă magistrală: Asia mijlocie-centru.

În minutul 8, românii deschid scorul. Dridaea șulează puternic cu stîngul; mingea, controlată de Băni, își urmează însă direcția spre plasă, cu loți plonjonul disperat al lui Prosper. Apoi, Lucescu pătrunde impetuos de pe aripa stîngă pînă în centrul cerului advers, de unde îi trimite precis lui Pircălab, aliat la postul său, pe dreapta. Balonul n-are timp să se odihnească; Pircălab îl expediază cu iuteală tocmai pe extrema cealaltă. Aten, decis, Frățiii intervine cu capul și Prosper trebuie să se recunoască din nou învinș. Un gol splendid: România-Elveția 2-0, după numai 11 minute de joc! Riposta elvețienilor este însă promiță. Contraatacurile lor devin mai numeroase și chiar mai periculoase, dar rămîn fără rezultat.

Înaintarea noastră pornește iarși la atac. Lucescu pătrunde cu un dribling derutant pînă în fața porții. O pasă spre centru, la Frățiii, un șut plasat și... 3-0. Ca și după golurile precedente, urmează iarși o perioadă de echilibru a jocului.

Am în față o hartă a U.R.S.S. indicând itinerarele conductelor de gaze metan în actualul cincinal. Dacă până în prezent magistrala Buhara—Oceanelul Inghetat de Nord este socotită cea mai lungă din Uniunea Sovietică, în curând ea va fi depășită de o altă magistrală: Asia mijlocie-centru.

Am în față o hartă a U.R.S.S. indicând itinerarele conductelor de gaze metan în actualul cincinal. Dacă până în prezent magistrala Buhara—Oceanelul Inghetat de Nord este socotită cea mai lungă din Uniunea Sovietică, în curând ea va fi depășită de o altă magistrală: Asia mijlocie-centru.

Am în față o hartă a U.R.S.S. indicând itinerarele conductelor de gaze metan în actualul cincinal. Dacă până în prezent magistrala Buhara—Oceanelul Inghetat de Nord este socotită cea mai lungă din Uniunea Sovietică, în curând ea va fi depășită de o altă magistrală: Asia mijlocie-centru.

Societatea a încredințat medicilor o misiune grea, dar fină și

Am în față o hartă a U.R.S.S. indicând itinerarele conductelor de gaze metan în actualul cincinal. Dacă până în prezent magistrala Buhara—Oceanelul Inghetat de Nord este socotită cea mai lungă din Uniunea Sovietică, în curând ea va fi depășită de o altă magistrală: Asia mijlocie-centru.

Am în față o hartă a U.R.S.S. indicând itinerarele conductelor de gaze metan în actualul cincinal. Dacă până în prezent magistrala Buhara—Oceanelul Inghetat de Nord este socotită cea mai lungă din Uniunea Sovietică, în curând ea va fi depășită de o altă magistrală: Asia mijlocie-centru.

Am în față o hartă a U.R.S.S. indicând itinerarele conductelor de gaze metan în actualul cincinal. Dacă până în prezent magistrala Buhara—Oceanelul Inghetat de Nord este socotită cea mai lungă din Uniunea Sovietică, în curând ea va fi depășită de o altă magistrală: Asia mijlocie-centru.

SINT NECESARE MASURI EFICACE PENTRU REDUCEREA SI ELIMINAREA COMPLETA A PERICOLULUI NUCLEAR

INTERVENȚIA DELEGATULUI ROMÂN ÎN COMITETUL POLITIC AL ADUNĂRII GENERALE A O. N. U.

În Comitetul politic al Adunării Generale a O.N.U., unde se discută problema dezarmării, miercuri s-a încheiat dezbaterile...

Subliniind că o cerință de cea mai mare însemnătate politică și principială este aceea ca un tratat de ne-răspundere a armii nucleare să stabilească un echilibru reciproc...

CORESPONDENȚA DIN NEW YORK

A fost adoptat de Comitetul politic cu 100 de voturi pentru, unul împotriva și o abținere. Rezoluția cheamă statele să nu întreprindă acțiuni care să...

Setul delegației române a subliniat că măsura esențială care se impune pentru înlăturarea pericolului nuclear...

EVOLUȚIA CRIZEI POLITICE DE LA BONN

BONN 2 (Agerpres). — O vie activitate politică s-a desfășurat miercuri la Bonn în legătură cu criza politică în curs...

Cu câteva zile în urmă Bonnul a fost martorul unei demonstrații fără precedent. Pe străzile capitalei R.F.G. încințate de coloane de preoți sosiți din diferite colțuri...

O altă manifestare de mare amploare a avut loc la Frankfurt pe Main, imediat după încheierea întrunirii convocată din inițiativa...

Aceste manifestări sînt o ex-

presie a opoziției unor cercuri ale opiniei publice vest-germane față de actuala orientare a politicii externe a R.F.G. Este vorba, în primul rînd, de nemulțumirea față de tendința cercurilor conducătoare...

„Die Welt” relevă că nu numai liber-democrații, ci și „noi toți sîntem confrunțați cu simptomele negativității în politică”...

G. DASCALU

SARCINA CIPRIOTILOR ESTE DE A SE ELIBERA DE RESTRICȚIILE STRĂINE

QUITO 2 (Agerpres). — Într-o conferință de presă ținută la Quito cu prilejul încheierii vizitei sale în Ecuador, președintele Ciprului, Makarios, a declarat că sarcina actuală a cipriotilor este de a se elibera de restricțiile străine care împiedică libertatea lor...

O MARE DEMONSTRATIE LA DAMASC

DAMASC 2 (Agerpres). — În capitala Siriei a avut loc miercuri o demonstrație la care au participat aproximativ 300.000 de persoane...

Participanții la demonstrație și-au exprimat hotărîrea de a lupta pentru apărarea independenței Siriei, au protestat împotriva vizitei navelor flotei a 6-a americane la Beirut și împotriva uneltirilor forțelor imperialiste în această regiune...

Totul a pornit de la o escală tehnică...

Latentă din februarie, după lovitură de stat de la Accra, și pînă sîmbătă, tensiunea dintre Ghana și Guineea s-a ridicat brusc o dată cu arestarea pe aeroportul din Accra a delegației guineze...

COMUNICAT CU PRIVIRE LA ȘEDINȚA COMITETULUI EXECUTIV AL C. A. E. R.

În zilele de 1 și 2 noiembrie 1966 a avut loc la Moscova cea de-a 26-a ședință a Comitetului executiv al Consiliului de Ajutor Economic Reciproc...

România, A. Apro, vicepreședinte al Guvernului Revoluționar Muncitoresc Tărănesc Ungar, M. Lescicko, vicepreședinte al Consiliului de Miniștri al Uniunii Republicilor Sovietice Socialiste...

Vizita tovarășului Gheorghe Rădulescu la Expoziția din parcul Sokolniki

MOSCOVA 2 — Corespondentul Agerpres, S. Podină, transmite: Tovarășul Gheorghe Rădulescu, vicepreședinte al Consiliului de Miniștri al Republicii Socialiste România, reprezentant permanent al României la C.A.E.R., împreună cu ceilalți reprezentanți permanenți al țării...

Kostousov, ministrul industriei constructoare de mașini-unelte și de sculărie a U.R.S.S., care a dat explicații asupra exponatelor.

NOI REPRESIUNI ANTIDEMOCRATICE ÎN INDONESIA

DJAKARTA. Ziarele indoneziene, relatează agenția Reuter, au anunțat că dr. Sakirman, membru al Biroului Politic al C.C. al Partidului Comunist din Indonesia, fost membru al Parlamentului și al Congresului Consultativ Popular, a fost arestat...

Printr-un comunicat al Associated Press, generalul Suharto a anunțat la 31 octombrie că fostul comandant al Forțelor aeriene indoneziene, Omar Dhani, va fi judecat la mijlocul lunii noiembrie, sub acuzația „de a fi sprijinit tentativa de lovitură de stat de anul trecut”...

După atacul patriotilor asupra Saigonului

- Militarii lui Ky luă măsuri de „revizuire și corijare” a perimetrului lor de apărare
• Lupte violente în zona platurilor centrale

sud au loc lupte violente, ca urmare a atacurilor puternice declanșate de forțele patriotice. În apropierea localității Qui Nho trupele americane de asalt aparținând diviziei I aerportate au...

fost supuse marți noaptea unui intens foc de artilerie de către patrioți. Agenția France Presse relatează că trupele americane au suferit pierderi însemnate.

SAIGON 2 (Agerpres). — Atacul întreprins marți de patrioții sud-vietnamezi asupra Saigonului a demonstrat că măsurile de apărare adoptate pînă acum de guvernul lui Ky nu sînt eficiente. Un comunicat al șefului de stat major al armatei saigoneze a anunțat că organele militare însărcinate cu apărarea orașului își vor „revizui și corija calculele”...

Delegatie cubană la Hanoi

HANOI 2 (Agerpres). — O delegație de partid și guvernamentală cubană, alcătuită din Osvaldo Dorticos Torrado, membru al Biroului Politic și al Secretariatului C. C. al P. C. Cuban, președintele Republicii Cuba, Raul Castro Ruz, membru al Biroului Politic și al Secretariatului C. C. al P. C. Cuban, locuitor al primului ministru, ministrul forțelor armate revoluționare ale Cubei, și alte persoane oficiale, a făcut o vizită în R. D. Vietnam, la invitația C. C. al Partidului celor ce muncesc din Vietnam și a Consiliului de Miniștri din R.D. Vietnam.

Ho Și Min și-a exprimat convingerea că vizita va încuraja poporul vietnamez, care este hotărît să lupte și să învingă imperialismul american, pentru apărarea nordului, eliberarea sudului și înaintarea spre unificarea țării. Răspunzînd, președintele Dorticos a exprimat solidaritatea poporului cuban cu lupta poporului vietnamez. În cadrul vizitei delegația cubană a fost primită de președintele Ho Și Min și a avut convorbiri cu conducătorii de partid și de stat din această țară. Delegația cubană a părăsit marți Hanoiul.

Vinovat!

Judecătoria tribunalului din orașul brazilian Recife, după ce au audiat marțorii, rechizițiile procurorului și pledoariile apărătorilor, au pronunțat o sentință de condamnare.

Nu a fost însă un proces obișnuit. Acuzatul nu era o persoană fizică, ci guvernul Statelor Unite. Nici fapta incriminată nu era un delicat comun. Era vorba despre crima de genocid, pe care guvernul american o comite zilnic aruncînd bombe asupra poporului erou al Vietnamului, care, după cum a spus profesorul Alvaro Augusto Negumene, reprezentînd acuzarea, este victimă imperialismului nord-american. Și nici procesul nu era un proces obișnuit: tribunalul era alcătuit din reprezentanți ai corpului didactic și ai elevilor din cursul superior al Institutului catolic „Nebrega”.

Procesul, care este prima manifestare de acest gen în țările Americii Latine, devansînd într-un fel inițiativa similară pe care a luat-o în Europa cunoscutul filozof englez Bertrand Russel, a trezit un viu interes în Brazilia.

KLAGENFURT. Orașul Klagenfurt, capitala landului Carintia din Austria, găzduiește în aceste zile manifestările organizate în cadrul „Săptămîinii culturii românești”. Cu acest prilej a fost deschisă o Expoziție de fotografii care prezintă în imagini aspecte din activitatea poporului român și trumseții ale patriei noastre.

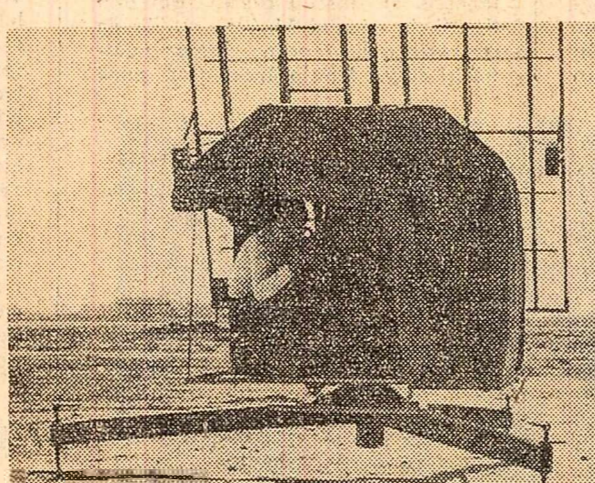
PARIS. Federația Internațională a muncitorilor din transporturi a adresat un apel membrilor săi în care le cere să boicoteze, începînd de la 4 noiembrie, toate navele și avioanele argentiniene. Boicotul este declarat în semn de solidaritate cu greva celor 30.000 de muncitori portuari din Argentina care revendică îmbunătățirea condițiilor de muncă și majorarea salariilor.

COPENHAGA. La Copenhaga s-a anunțat oficial că la 22 noiembrie vor avea loc alegeri pentru Folketing (Parlamentul danez).

SANHAI. În acest oraș din R. P. Chineză s-a deschis o expoziție tehnică franceză. Au rostit cuvîntări Șih In, primar adjunct al orașului Șanhai, și Jacques Duhamel, director general al Centrului Național pentru comerțul exterior al Franței, care au subliniat că expoziția va contribui la extinderea relațiilor comerciale dintre cele două țări.

TEL AVIV. Studenții din învățămîntul superior din Israel au declarat miercuri grevă generală împotriva propunerii guvernamentale de a se majora cu 100 la sută taxele de învățămînt.

DELHI. În statul indian Andhra Pradesh a avut loc miercuri o grevă generală în sprijinul cererii privind majorarea salariilor, proporțional cu creșterea prețurilor, la o serie de mărfuri de primă necesitate. Au avut loc demonstrații și mitinguri. În unele localități au fost închise magazinele și instituțiile, a încetat activitatea la întreprinderile de transporturi în comun și au fost suspendate cursurile în școli. În orașul Bijayawada poliția a arestat miercuri dimineața 15 comuniști, printre care și pe secretarul general al organizației Partidului Comunist din statul Andhra Pradesh, T. Reddi.



În regiunile secealoase ale Irakului se desfășoară cercetări pentru descoperirea unor surse de apă

LONDRA. Consiliul Confederației Industriștilor britanici, întrunit la Londra, a hotărît să nu mai acorde sprijin actualului politic economic a guvernului Wilson. Într-o declarație făcută la știrșitul reuniunii, directorul general al Confederației Industriștilor britanici, John Davies, a subliniat că patronatul englez va continua să coopereze cu guvernul numai în măsura în care acesta își va respecta angajamentele pe care și le-a luat

de a se consulta cu industriașii înainte de a pune în aplicare noi măsuri în domeniul economic.

WASHINGTON. Familia fostului președinte Kennedy a donat arhivele naționale un număr de 65 de fotografii și radiografii făcute cu ocazia autopsiei corpului președintelui la puțin timp după ce a fost asasinat. Ministrul Justiției al S.U.A. a declarat că, la cererea membrilor familiei fostului președinte, aceste documente nu vor putea fi studiate de public pînă la sfîrșitul actualului secol. Departamentul Justiției a anunțat acest lucru după ce dosarul comisiei Warren, înscrînînd cu anchetarea asasinării președintelui Kennedy, a fost depus la arhiva națională.

VARȘOVIA. Luni noaptea, aproape în toate regiunile Poloniei a nins. În voievodatul Białystok a blînzit un viscol care a continuat, cu mici interurper, toată ziua. Pe străzi și pe șosele s-a format polea, ceea ce a îngreunat circulația. Mășinile și tractoarele și orașele din voievodatele Kozalin și Kielce.