



Scînteia



ORGAN AL COMITETULUI CENTRAL AL P.C.R.

Anul XXXVI Nr. 7271

Duminică 5 martie 1967

6 PAGINI — 30 BANI

Astăzi, VOTUL ȚĂRĂNIMII PENTRU ÎNFLORIREA SATULUI SOCIALIST!

PAGINA A ÎI-A

Ceea ce se va
investi acum
în irigații se
va regăsi la
toamnă înze-
cit în magazine

După o susținută campanie electorală desfășurată timp de mai multe săptămâni în toate satele patriei noastre, astăzi au loc în întreaga țară alegerile de deputați în satele populare comunale. Vor fi aleși 127 759 deputați, din rândurile cărora, în primele sesiuni ale sfaturilor populare comunale, se vor alege comitetele executive și prezidenții acestora.

Sfaturile populare comunale ocupă un loc important în sistemul democrației noastre socialiste. Ca organe locale ale puterii de stat, ele au sarcina — așa cum se arată în Constituția țării — de a conduce activitatea în comună, asigurând dezvoltarea lor economică, social-culturală și gospodărească, menținerea ordinii publice, legalitatea socialistă și ocrotirea drepturilor cetățenilor. Sfaturile populare organizează participarea cetățenilor la rezolvarea pe plan local a treburilor de stat și obștești.

În modalitățile de alegere și funcționare a sfaturilor populare își găsește o puternică expresie democraticismul orânduirii noastre, dreptul cetățenilor de a alege și de a fi aleși în organele puterii de stat, de a participa, prin reprezentanții lor, la conducerea treburilor obștești.

Zecile de mii de candidați pentru alegerile de astăzi au fost propuși de oamenii satului socialist din rândurile celor mai vrednici țărani cooperatori și cadre de conducere din cooperativele agricole de producție, mecanizatori și tehnicieni din G.A.S. și S.M.T., medici, învățători — oameni care și-au dovedit atașamentul față de orinduirea socialistă, frăcă și pasiunea pentru activitatea obștească, care sînt model de conduită în viața personală, se bucură de respectul și stima cetățenilor. În adunările de propunere a candidaților, masele de cetățeni, manifestînd maturitate politică și un înalt spirit de răspundere, s-au orientat spre aceia dintre foștii deputați, ale căror însușiri s-au verificat în activitatea de pină acum și merită să fie reaseși, ca și spre elementele noi, care s-au afirmat în această perioadă; ei nu i-au mai propus pe cei care s-au dovedit necorespunzători încredințării ce le-a fost acordată.

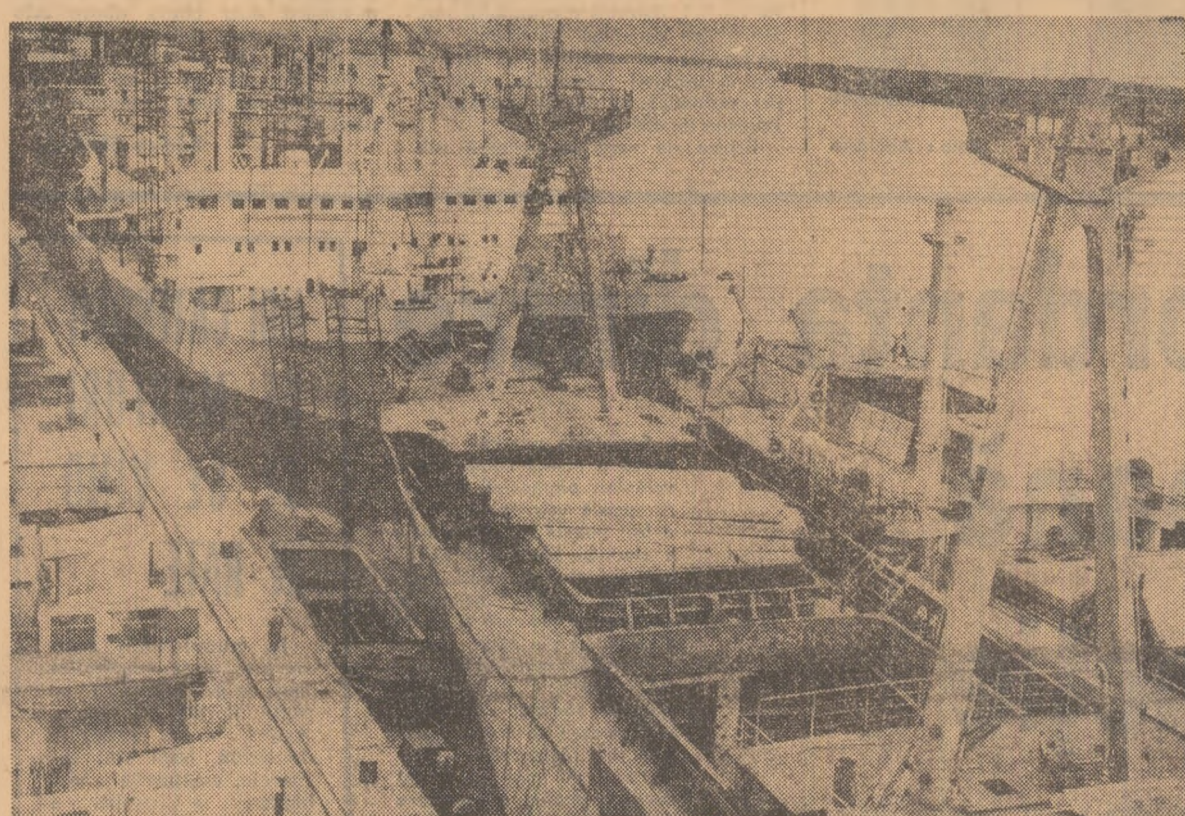
Inițierea dintre candidați și alegători, întreaga desfășurare a campaniei au determinat o largă dezbateră a problemelor gospodărești ale satelor, la care au participat milioane de cetățeni. Au fost luate în discuție pe acest prilej problemele unei mai bune gospodăririi, ale sistemelor de irigații, îmbunătățirii activității de deservire prin unitățile comerciale și prestatoare de servicii, ale mai bune folosiri a noilor așezăminte sociale și culturale, ale funcționării școlilor, instituțiilor de asistență sanitară, problemele legate de ridicarea nive-

lului de civilizație al satelor, sa obiective importante tratate de Congresul al IX-lea în domeniul vieții satelor noastre. S-au relevat realizările obținute pe acest țărm, au fost scoase în evidență lipsurile care mai dăinuie și căile de a le înlătura. Candidații au înscris în cartelele lor aproape 100 000 de propuneri de interes general, dintre care unele au și fost rezolvate sau sînt în curs de rezolvare; cele care depășesc posibilitățile de rezolvare la nivelul comunelor urmează să fie trimise comitetelor executive ale sfaturilor populare raionale.

Larga dezbateră cetățenească arată încă o dată inepuizabilele resurse de inițiativă, energie și priicalitate gospodărească ale țărănimii, scoase la lumină de noile rînduiri din viața satelor noastre, interesul maselor celor mai largi pentru continuă ridicare a satelor și comunității. Aceasta ilustrează forța democrației socialiste în acțiune, trăind încă o dată în mijlocul lor, cunoscînd interesele și doleanțele cetățenilor, fiind tot timpul atenți la ceea ce-i preocupă, deputații trebuie să-și facă un punct de onoare din a contribui activ la rezolvarea cererilor îndreptățite, la satisfacerea cerințelor multilaterale ale cetățenilor. Deputatul nu trebuie să uite nici o clipă că el mai bine își poate îndeplini îndatoririle ce-i revin numai împreună cu cetățenii, asigurîndu-și sprijinul lor nemîjlocit, atrăgîndu-și la toate acțiunile de interes obșteșc. Fiește, pentru a avea acest rol în viața satului, deputatul trebuie să fie el însuși un exemplu mobilizator, aflîndu-se tot timpul în primele rînduri la înfăptuirea propunerilor cetățenilor și acțiunilor inițiate de sfatul popular comunal.

Prezentîndu-se astăzi la urne, adevăratul candidat al localității rurale își asumă deopotrivă răspunderea și susținut de ei înșiși ca fiind cei mai vrednici și destoinici gospodari ai satelor, convinși că noile organe locale ale puterii de stat vor continua și dezvolta realizările de pină acum în viața economică, gospodărească și social-culturală. Votînd pentru candidații Frontului Democraticei Populare, milioane de oameni mînuiesc de la sate vocea pentru progresul agriculturii socialiste, pentru înflorirea satelor și buna lor gospodărire, pentru un nivel de viață tot mai ridicat al țărănimii, pentru întărirea continuă a orînduirii noastre socialiste.

Toți alegătorii la vot! Toate voturile — candidaților Frontului Democraticei Populare!



Șantierul navele Galați

Foto: Gh. Vintilă

ÎN ZIARUL DE AZI

- ANA LUI MANOLE
- „MALADII SANITARE“
- FAPTUL DIVERS
- PRESTIGIUL FRUMOSULUI ● DENATURĂRI ALE ATRIBUȚIEI CORPULUI DIDACTIC ● UNITĂȚI DISTINSE CU „STEAGUL ROȘU“
- SPORT

Metafora

de Șerban CIOCULESCU

„Din luciul albastru precum e fierul, / sorbind cu grijă alege, parc-ar vrea / să bea ușor din apă numai cerul“ — și pînă la cei mai tineri siluitori din generația lui Marin Sorescu, strălucind să aleie noi valențe ale limbii, prin folosirea metaforei — creație literară ne dă expli-

opinii

cația, la nivel înalt, a ce vrea să spună zicala că „românul e născut poet“.

Metaforă — adică, în vechia greacă, strămutare, strămutare a semnificației unui cuvînt într-altul, care i se supune prin harul u-

nel comparații subînțelese. Cînd țărânul zice că „se ridică tîrînuș“, el nu divagează, ci certifică un act de observație exactă, de unde o primă afirmație: raportul strîns între metaforă și adevăr, prin intermediul obiectivității. Trezirea către poezie se face prin mijlocirea fabulosului, care mai adaugă elementul polezitor, de fervoare, al noului.

În artă, noul este necesar ca aerul pentru respirație și nu noaptea alba simțită, ci aceea seismică, izbitoare, cu caracter creator. Aceasta este rămășița din calea eferă de dificil pe care-i clișeiți numai cei care are căva de spus, și încă cu forțe pasivului, a necesității. Cîci, o dată născuți, metafora are viață lungă, dar și bătrînețe grea. Ceea ce a însemnat cîndva scîntierea într-o expresie — cum ar fi „covor de iarbă“, devine loc comun în vorbire și păcăl odios în artă. Sensul metaforei se tocește prin folosirea și ceea ce dispare este toamna elementului de precizie. Nu șade bine tuturor să fie isteți, și mai ales prin lucrul altora. Cînd primul bulevardist a zis că „s-a făcut că plouă“, vorba i-a venit ca o mînușă, dar mai apoi mînușa aceasta s-a îmbrăcat pe presa multe mîini și s-a jerpelit. Mînușa ieșind în curs forțat și încă de la primul popas trezește mila obștească.

Aristotel nativ era todeauna la îndemîna unealte metaforei, fiindcă el este un observator de chintesență. Măsura în care încorporează el metafora, are simțiri noi, îi are ală calitatea. Nu există un prag de sus al îndrîznirii în artă, însă aici intervine distincția că între scriitor și opera lui se interpozează lumea căreia i se adresează el, cînd se apucă să scrie. Scriitorul talentat este acela a cărui semnătură în josul paginii nu este neapărat trebuitoare. Cine nu recunoaște, fără a fi erudit, ci doar iubitor de frumusețe, o poezie a lui Tudor Arghezi sau a lui Ion Barbu, a lui St. Augustin Doinaș sau a lui Geo Dumitrescu? Fenomenul popularității unor poezii nu este de domeniul întâmplării. Audiența lui Mi-

(Continuare în pag. a IV-a)

PIAȚA COMUNĂ — UNITATE COMERCIALĂ?

Comunitatea economică europeană (C.E.E.) a intrat în cel de-al zecelea an de existență. În timp ce la Bruxelles, unde se află sediul comunității, se fac pregătiri în vederea proiectatei conferințe jubiliare la nivel înalt a „celor șase“ de la Roma, presa occidentală se referă pe larg la evoluția C.E.E. în acest deceniu. Într-un recent discurs public, președintele Comitetului executiv a Pieței comune, prof. Hallstein, a declarat: „Noi putem spune astăzi că unificarea europeană (cîtește a „celor șase“) poate fi îndeplinită dacă europenii o vor într-adevăr“. Faptul că însuși președintele executivului de la Bruxelles vorbește la modul condițional nu este întâmplător.

„Cei șase“ au făcut progrese evidente în ce privește realizarea unei uniuni vamale, sau a unei zone a liberului schimb, care presupune desființarea taxelor vamale în interiorul comunității, alături de produsele industriale, cit și de cele agricole. Acest obiectiv

comentariu politic

se pare că va fi îndeplinit chiar înainte de termenul stabilit în Tratatul de la Roma. De asemenea, membrii C.E.E. au se datat vizibil spre o politică vamală comună față de statele terțe, aplicînd acestora tarif vamal protecționist la importuri. Totodată, statisticile arată că schimburile dintre „cei șase“ (care au progresat cu 8,4 la sută în fiecare din anii 1952—1958) au sporit cu 13,5 la sută pe an în perioada 1958—1964 — deși e greu de stabilit în ce măsură această creștere a comerțului intercomunitar a fost determinată de aranjamentele din cadrul Pieței comune.

Cu toate acestea, obiectivul principal al arhitecturii Pieței comune nu a fost atins. Care era acest obiectiv? Deși el nu fusese menționat expres în Tratatul de la Roma, a fost clar că ceea ce se urmărește nu se rezumă la uniunea vamală, ci se ținde la crearea unei comunități economice, care să ducă, în ultimă instanță, la o uniune politică sau, cu alte cuvinte, la un „suprastat“ vest-european. Faptul că acest din urmă obiectiv nu s-a proclamat deschis în actualul constituțiv nu s-a proclamat un motiv de tactică, dată fiind rezistența care fusese întîmpinată ideea, mai ales după eșecul unor forme de integrare politică vest-europeană, ca de pildă, Comunitatea europeană a apărării.

Referitor la uniunea economică, lucrurile aproape că nu s-au cîntit din loc. „Cei șase“ nu au putut ajunge la o politică comună în domeniul monetar, conjunctural sau al transporturilor. Iar în ultima vreme partenerii C.E.E. s-au împotmolit și mai mult într-o serie de probleme cum sînt: fuziunea celor trei executive — ale Pieței comune, Comunității europene a cărbunului și otelului (C.E.C.O.), Euratomului; criza C.E.C.O.; situația din Euratom, unde miniștrii nu s-au înțeles asupra programului de investiții și de cercetări.

Gh. CERCELESCU

(Continuare în pag. a V-a)

Concordanța dintre persoană și funcție

Chestiunea concordanței dintre valoarea individuală și funcția socială ocupă un loc esențial în societate. Care sînt factorii ce o favorizează, ce împiedică realizarea ei deplină?

CADRII UL SPECIALIȘTILOR

Pe diversele formulări ale serviciilor de personal există și această rubrică: „Constătim de obicei o potrivire între cele înscrise aici și cele înscrise în rubrica „ocuparea actuală“. Cu una sau două excepții, perfect motivate, cei aproape trei sute de ingineri pe care li cuprînde schema de funcționare a Combinatului siderurgic din Galați sînt... ingineri. Să aruncăm însă o privire mai atentă asupra calificării lor.

Circa un sfert sînt ingineri specializați în hidroameliorări și îmbunătățiri funcționare. Tovarășul Nicolae Răzmeriș, șeful biroului de personal, încearcă să ne convingă că respectivii specialiști nu numai că sînt perfect corepunzători bunului mers al siderurgiei românești dar, mai mult, sînt singurii potriviri în aceste locuri. Poate că ar fi reușit să ne convingă dacă nu ne-am fi amintit că la Galați funcționează o facultate de hidroameliorări și îmbunătățiri funcționare.

Deci această facultate ar fi funcționat la Baia Mare, de exemplu, remarcă inginerul Mircea Mihalache, inginerii amelioratori ar fi lucrat în minele regiunii Maramureș. Am avut ocazia să constat personal că mare este numărul inginerilor silvici în întreprinderile ce n-au nici în clin nici în mîncă

George Radu-CHIROVICI

cu pîdurile din regiunea Brașov. Explicația? Aceștia, Institutul care-i califică pe respectivii specialiști funcționare la Brașov. Odată terminată facultatea, proaspătul inginer încearcă să-și facă un rost „pe-aproape“. Favorizat de un obiectiv (marea „săte“ de cadre înalt calificate a economiei) și de unul subiectiv (sistemul protecționist, slăbiciunea unor conducători de unități), fenomenul devierii specialiștilor pe linii străine de calificare sa a-junge o adevărată pacoastă.

Să nu uităm că acest transfer este favorizat și de sistemul de încadrare în via-goare care nu prevede, în

majoritatea cazurilor, decât „ingineri“ în dreptul funcției respective, fără nici o altă indicație — opinează economistul Gh. Stănescu, adjunct al șefului serviciului Organizarea producției. Sînt unități economice, cărora, criticate fiind pentru ineficiență, li se amintesc și că au un număr mare de specialiști, tehnicieni și ingineri. Ce fel de specialiști însă? Ingineri topometri în industria leptului, constructori navali în mine, electroniști în fabricile de cherestea ș.a.m.d. Este absolut necesară revederea legislației actuale.

Alți interlocutori și-au exprimat convingerea că numărul specialiștilor „evadată“ dintr-o profesie echivalențiază cu al celor „importați“ netemeinic în profesia noastră respectivă. De multe ori „compensările“ se fac între două sectoare prin echivalări nu numai nejustificate, dar chiar absurde, cum se întîmplă în următorul exemplu: la IPRONAV (proiecta de nave) lucrează ing. Rodica Lehețanu. Normal, nu? Un inginer într-un institut de proiectări navale. Ce fel de inginer este însă R. L.? Specialist în chimia alimentară; ce și colega sa Livia Ovesea care se ocupă în cadrul Combinatului siderurgic de... problemele producției de tablă. Aceasta, în timp ce unități de industrie alimentară din regiune sînt încadrate cu specialiști din domeniul străine.

Acest cadru al specialiștilor are și o incununa. Este

cazul șefului serviciului Plan de la Combinatul de fibre artificiale din Brăila, de profesie specialist în... piscicultură.

Evadarea din specialitate reprezintă o dublă pagubă pentru economie — ne spune ing. Gheorghe Eduard, directorul general al Combinatului siderurgic Galați. Pe de o parte, omul lucrează într-un sector pentru care nu este pregătit. (La acest argument, sînt unii care obiectează că pe diferite posturi nu este nevoie de un specialist „strict“, că orice om cu o oarecare pregătire tehnică poate ocupa postul respectiv. Neadevărat: dacă nu a nevoie de un specialist cu înaltă calificare, de ce să nu angajezi atunci un cadru cu pregătire medie?). Pe de altă parte, un alt sector al

(Continuare în pag. a II-a)

FAPTUL DIVERS

De veghe

În clădirea gării Ghergani, în sala comitetului sindical, se află un televizor. Dar aici nu vin să vadă emisiunile salariații C.F.R., cum e normal. Le-a interzis șeful gării, Ion Radu. În schimb, seară de seară, începând cu emisiunea pentru cei mici și terminând cu teleshoul de noapte, urmăresc programul fiica șefului de gară și logodnicul ei, Singur, Nestingherii. Șeful de gară veghează la liniștea lor. Totuși, nestingherit. Cu „precizie” și „răspundere”. Ca la gară.

Cuiul lui Pepelea

În septembrie 1966 întreprinderea de industrie locală Tulcea a fost dotată cu 28 de mașini pentru fabricat cui de cizmărie. Mai apoi au fost stabilite comenziile și beneficiarii. Dar nici până azi întreprinderea n-a primit repartițiile de materiale. Se spune că, preluând mașinile în aceste condiții, întreprinderea și-a bătut singur cuiul în talpă. De unde le-o fi luat? Că ea nu fabrică. Le-au bătut alții?

Se lucrează, cum se vede, cizmărește.

Gardă!

Poetul spune: „Adio de-a-cuma cucușă, îni lau german-tanul și plec”. Plătea și se duce. Dar dumeata, om serios, de ce nu plătești (la vreme) chiria și întreținerea? Hirtia nu suportă rușinea unor oameni cu venituri substanțiale? Directori, artiști, ingineri, arhitecți, medici, sculptori etc., etc. cu rezanțe la chiria etc. În Capitală sînt 8 milioane lei rezanțe la plata chiriei și întreținerii de bloc.

(echivalentul a 200 apartamente noi!) Dacă se va cere să dăm nume, o putem face. Deocamdată — o punere în gardă.

Suc și flori

Cofetăria din Agnita (Brașov). O reclamă sugestivă învîlă: „Cofetajii delicioși suc de fructe”. Cînd, la vară! Alunci (mersi!) mîncăm fructele. Și „lichidele” le consumăm separat. Nu are suc, în schimb cofetăria vinde flori. Ar fi o soluție — sugerează calafenii: să se deschidă o florărie unde să se vîndă suc. Cu... „bucet”.

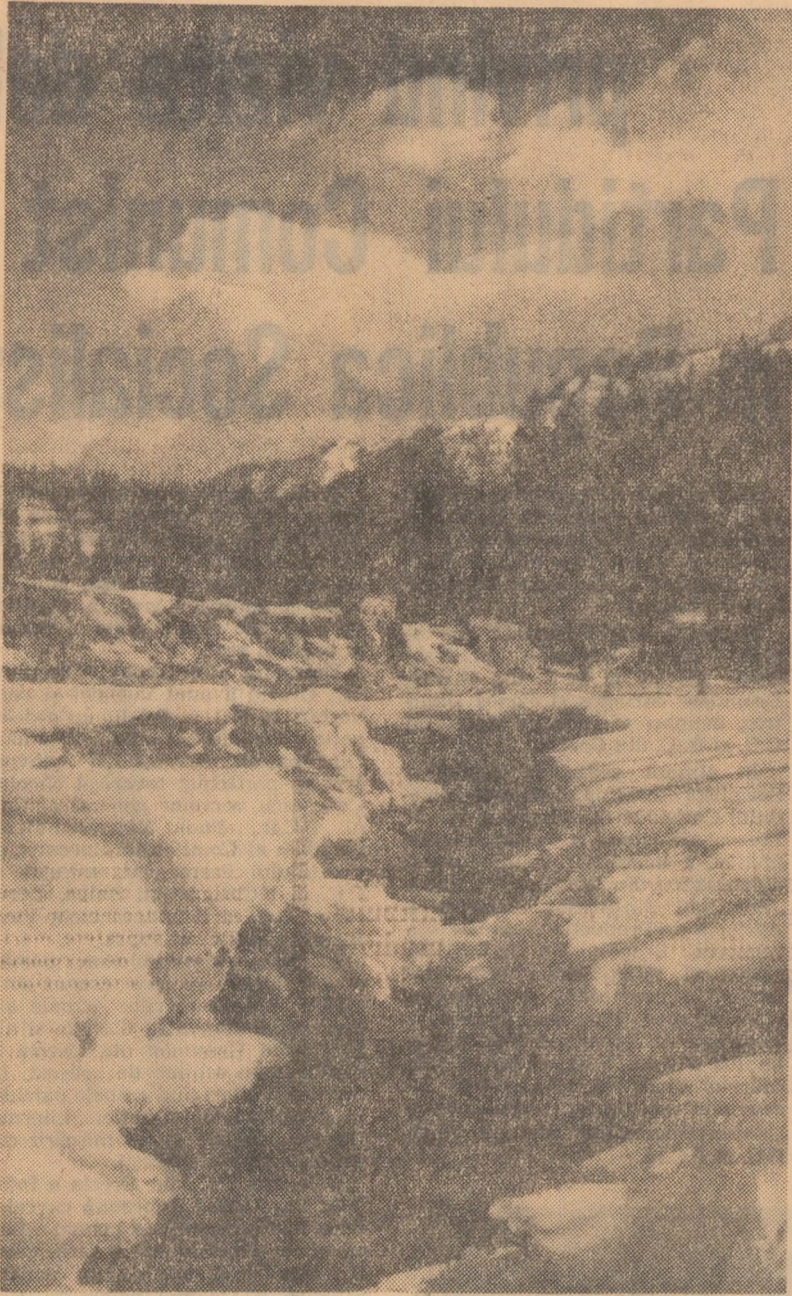
Henț careu

În patru ani, Helmut Litschel, fotbalist din Sibiu, a fost angajat în șase întreprinderi. Recent a poptosit la întreprinderea „Furul roșu”-Tâmbaciu. Pe post de lăcătuș-mecanic (calificarea de bază — fotbalist). Neavînd, prin urmare, o ocupație precisă și vînd să aibă neapărat una, s-a îndrăgostit subit de M.D., responsabilă cu presa în fabrică. O ajută să facă monetarul abonamentelor. Și într-o zi a spart ușa, a luat banii (6.700 lei) și a dispărut. Driblingul nu l-a reușit. Acum se află în... cantonament. Învață să execute lovitura de pedapsă.

Protecție

Ștefan Pascu, tehnician la D.R.I.F.O.T.-Brașov, sistemul Birsa-Olt, a angajat doi muncitori necalificați: Kapan Gsoho și Kelemen Vicentiu. Fără a le face instrucțiunile privind protecția muncii, asumîndu-și riscul, i-a trimis să lucreze la o balastieră. În timp ce scoteau nisip, s-a prăbușit un mal peste ei, îngropîndu-i. Tehnicianul vinovat de acest accident de muncă mortal a fost deferit justiției, algeindu-se cu trei ani de închisoare. Recursul i-a fost respins.

Rubrică redactată de Ștefan ZIDARIȚA Ștefan DINICĂ cu sprijinul corespondenților „SciŢteia”



Dezghel

Foto: Agerpres

Bogat sortiment de produse lactate proaspete

Laptele și derivatele sale proaspete îmbogățesc meniurile. Ele au, așa cum dovedesc cercetările întreprinse de medici și alți specialiști, o mare valoare nutritivă. Un litru de lapte pasteurizat — înalțat la 75—80° pentru distrugerea microbilor dăunătoare și menținerea valorii alimentare întregi — conține: zahăr (lactoza) într-o cantitate echivalentă cu 10 bucuți de zahăr; un conținut hrănitor egal cu acela al 500 gr carne sau 10 ouă; calciul necesar organismului uman — înțr-o zi; fosforul trebrincios asigurării echilibrului sistemului nervos; vitaminele D, care previn rahitismul, B1 și B2, care combat tulburările nervoase, vitaminele E și PP; cantități importante de iod și fier.

Peste o sută de fabrici orășenești și secții de produse lactate livrează populației cantități sporite de lapte de două calități: cu 3 la sută grăsimi (capsula albă) și cu 2,5 la sută grăsimi (capsula roșie). Și laptele bătut se prezintă consumatorilor în două variante: cel obișnuit și „Sana”, care are un procent mai mare de grăsimi.

Dintre produsele lactate proaspete pe care industria alimentară le pune la dispoziție, foarte apreciat de cumpărător este iaurtul. Se fabrică două sortimente: iaurtul obișnuit și „Extra”, un iaurt concentrat (se evaporă 20 la sută din apă). Ambele se livrează în borcane de 200 și 400 gr. Recomandabil în orice regim alimentar.

Laptele acidofil este recomandat de medici, datorită conținutului său, bolnavilor care fac tratament cu antibiotice. El contribuie la refacerea microflorei intestinale distruse de antibiotice. Se desface ambalat în borcane de 400 gr.

mai multe forme, cu concentrații diferite de grăsimi: cu un conținut de 10 la sută grăsimi și dietetic — fabricată din lapte degreșat. Ambele se livrează comertului în pachete de 250 gr și în pahare de hirtie cerată. Alte sorturi: brînză de vacă „Prima”, cu 20 la sută grăsimi, „Făgăraș” și „Băneasa” — brînză de vacă și smîntînă în stratur, crema „Caraiman” cu 1 la sută sare, ambalată în pachetele de 50 și 100 gr. În unele orașe din țară — București, Constanța și Galați — brînză de vacă se prepară după un procedeu nou, care-i conferă calități gustative deosebite. Sortimentele care se fabrică după acest sistem sînt crema „Favorit” și brînză dietetică „Dimbovița”.

Întreprinderile din industria laptelui au creat produse care pot fi servite ca aperitive. Unul dintre acestea se numește chiar „Aperitiv” și este preparat din brînză de vaci cu adaos de sare, chimion, boia și piper. Sînt apoi o categorie de preparate care se pot consuma la desert. Brînză „Aroma” poate fi un desert gustos într-una din variantele și: cu gemuri de fructe, cu zahăr și stafide, cu zahăr și vanilie. Tot la capitolul „desert” poate fi menționată și frișca. În magazinele cu produse lactate se găsește sticle de 250 grame de smîntînă nefermentată. Ca desert sau pentru micul dejun este indicată „Fructola” — lapte cu zahăr și cacao în sticle de 250 gr.

Desigur, gama produselor lactate proaspete nu se epuizează aici. Am menționat doar cîteva dintre cele cu un conținut nutritiv bogat sau cu recomandări în tratamentul anumitor boli, precum și pe cele mai noi și deci mai puțin cunoscute cumpărătorilor.

Brînză de vacă se prezintă sub

Rodica ȘERBAN

Concordanța dintre persoană și funcție

Societatea noastră patronează o nobilă competiție a valorilor, promovînd pe scene sociale valorile reale; ea a fost numită și „o societate a starului deschis și egal”, caracterizată de înaltă posibilitățile practice nelimitate ale fiecărui membru și ei de a se afirma din plin.

Profundele transformări care au avut loc în structura societății românești — opiniază scriitorul gălățean Ilie Tănăsescu — eferescența de care ea a fost cuprinsă duc la o reorganizare a individului, au strîns echilibrul (de altfel instabil) și instaurează un altul, bazat pe respectul față de valoarea. Fiește, în acest proces care a cuprins și a răcolit mase de milioane de oameni, fiecare destin individual este portat, direcționat.

Forța societății noastre constă și în aceea că structural nu telezăcăz înadvertelez; dimpovrîz, cînd le detecteză intervine.

Ne asociem opiniei interlocutorului nostru, „Omniul potrivit la locul potrivit” este o expresie proprie orînduirii societății, care promovează, ca o necesitate internă, concordanța dintre valoarea individuală și funcția socială.

cu s-o clasific: înconștiențiu, cinism, prostie (cu toate că nu e prost)? „E incompetent dar e legat de raion!” Așa de bine a lucrat acest „atașat raionului” că după doi ani de șefie a sa au urmat vreo trei sau patru în care abia-abia s-a putut repara tot ce stricase.

Considerarea atență a tuturor calităților de ordin profesional, politic, moral ale salariaților, cîntărirea lor cu mare grijă sînt condiții indispensabile ale promovării lor. Atunci cînd criteriile de valoare sînt neglijate, pagubele materiale și morale pot atînge proporții. Sînt pagube datorate subiectivismului, deci condamnabile.

NOI CATEGORII DE MĂRFURI CE SE VÎND ÎN RATE

În cursul lunii martie a.c. lista mărfurilor care se pot cumpăra cu plata în rate s-a extins. Astfel, unele confecții de sezon, cum sînt tabletoarele, costumele bărbătești la proba a doua, precum și mantouriile din imitație de blană de focă, de vitel etc., se pot procura cu un scont de 20—25 la sută din valoarea totală și cu plata în 6—8 rate lunare. Tot cu plata în rate se mai pot cumpăra aparate pentru mărirea fotografiei, marca „Pelsa”, aparate „Diascol” pentru proiectarea diapozitivelor, un sortiment largit de aparate de radio, acordeoane și picupuri. De reținut că vinzarea acestor produse cu plata în rate se face numai pînă la 30 martie a.a.

CE APTITUDINI CONTEAZĂ?

În urmă cu cîteva zile, Gheorghe Pămînteanu, directorul întreprinderii de transporturi orășenești Galați, a fost scos din funcție. Măsura a devenit imperios necesară ca urmare a situației intolerabile ce se crease în transportul în comun din orașul Galați. (Bineînțeles că înlocuirea unui om nu e o lovitură de baghetă magică ce face să înflorească automot rozele ecologiei unde ieri domneau bălănti; nu înseamnă că lucrurile s-au remediat pe loc și că gălățenii se bucură acum de cele mai bune condiții, dar, în orice caz, lucrurile au intrat pe un făgăș bun).

Gravele neglijențe ale fostului director au făcut ca la I.T.O. — Galați să domnească o situație intolerabilă. Nerealizarea planului, degradarea parcului de autovehicule, atmosfera de indisciplină instalată în rîndul unei părți a salariaților, diversele abuzuri comise de fostul director au făcut ca locuitorii unui important oraș din țară să sufere de pe urma unui serviciu de transport orășenesc defectuos.

Sînt cazuri cînd un singur om, neproviziv la locul său — ne spune Marian Marian, profesor de psihologie — abste de pe căile normale sute de alți oameni și poate aduce pagube pentru zeci de mii chiar. Așa cum se întîmplă în cazul de față. Incompetența și reaua credință, a-liate, au adus pagube de multe milioane și au produs perturbări în viața unui oraș cu peste 100.000 de locuitori. Nu este firesc atunci să ne întrebăm dacă promovarea într-o funcție de o răspundere oarecare nu îl (sau îi) angajează și pe

„MALADII” SANITARE

Activitatea ce se desfășoară în spitale, policlinici, dispensare face obiectul unui număr însemnat de scrisori sosite în ultima vreme la redacția noastră. Multe cuprind cuvinte de adîncă recunoștință și prețuire la adresa celor care apară sănătatea oamenilor; altele însă semnalează existența unor grave „maladii” în diferite unități medico-sanitare. Iată, pe scurt, cîteva:

Nu se poate găsi un internist?

În orașul Ocelele Mari, cu 6000 de locuitori și 4000 de „flotanți” care lucrează la construcția unui saleduct, nu există medic internist. Asistenta Elena Călcioiu și oficianul sanitar Gh. Pîrtoacă nu sînt în măsură și nici nu au dreptul să pună diagnostic și să indice tratamente.

Mi s-a răpit bucuria de a fi mamă

Eram fericită că voi avea un copil. Dar în luna a V-a s-au ivit semne de avort. Frîmțată de grijă, dar și incredentă că medicul vor face totul pentru a evita intreruperea sarcinii, m-am dus la clinica ginecologică I din Cluj.

Gh. ISPAȘOIU Rm. Vilcea

Din comoditate, tovarășe director!

La policlinica a II-a din Timișoara se încetănește bunul obicei de a se reține, prin telefon, numerele de ordine pentru consultații. Era o înlesnire mai ales pentru noi, cei din producție. S-a renunțat însă la acest sistem și acum pierdem multe ore din producție sau din timpul nostru liber pentru programare. De fapt, practic, noi, cei din producție, nu mai putem beneficia de policlinică. Spun aceasta deoarece cînd venim la policlinică, după terminarea orelor de muncă, lista de programare este completată. A-

Ana lui Manole

Sărbătorile începutului lui martie sînt, în același timp, fericele prilejuri de izbucnire a eternei primăverii din noi, de exteriorizare a sentimentelor de afecțiune.

La fiecare început de primăvară se omagiază femeia — simbol al continuității umanității — cu sentimentele de a începe un gest de bine-meritată recunoștință față de mamă, soră, soție—ipostaze configurate miraculos în una și aceeași persoană.

Glorificăm evident innoirea și lărgirea sferei de atribuții a femeii, elogiindu-i capacitatea de a face față. Femeia este totodată și tovarășă de muncă. Gîndul sau mîna femeii au fost și sînt prezente în tot și în toate, în orice lucru al acestor lumi elaborat și realizat de omene. „Ideea, ca și lupta și plînea-l, tot femeie afirmă în acest spirit o tulburătoare poezie argezeană.

Am întreprins în variate ramuri de activitate o anchetă pe tema prezenței femeii în procesul muncii. Și, mărturisim, încercăm o reală dificultate în a ne opri asupra citorva anume din multimea de femei care și fac datorile profesionale și cetățenești într-un mod desăvîrșit.

Femeia nu aduce auzul și remarcabilă forță de muncă, ci determină, totodată, grație atributelor sale specifice, o sensibilități nuanțată a relațiilor dintre oameni, alți în procesul muncii și în afara lui.

Afirmîndu-și viguroso personalitatea, femeia a negat și neagă diferite prejudecăți. Mai întii, desigur, aceea care a spus că femeia nu are înțelegere și mai mare distincție, în sfera muncii ecologice.

Ceea ce ne-a determinat să ne fixăm atenția asupra Anei Călcurea, muncitoare de peste 20 de ani la uzinele „Republica” a fost dorința de a afla ce aduce existența femeii, fie și a unei singure femei, în colectivul de muncă din care face parte. Ni s-a vorbit despre înaltul spirit gospodăresc, despre inițiativă, despre căldura umanitate a femeii. „În calitatea ei de președintă a comisiei de femei din uzină, această femeie, care a crescut trei copii și cunoscute, deci, bine ce înseamnă a fi mamă și muncitoare, intervine deseori pe lângă forurile noastre sindicale și de partid pentru a da o mîină de ajutor la înălțarea unei căsnicii, la clarificarea unei situații familiale, la ajutarea unor familii prin înscrierea copiilor la creșă, internat etc.”

Ne-a spus însă că, auzind că mă interesez de dînsa, a spus scurt: „Da, o știm, o femeie minunată”. Directorul dezvoltă calificativul, relevînd capacitatea de muncă, dărularea, marea disponibilitate față de diferitele greutăți pe care le ridică agricultura („Se îmbracă cu cizmele, își pune mantaua pe ea și, pe vînt, pe ploaie, face zîncă kilometri... nu este lucru să n-o intereseze... face eforturi permanente de a împăca obligatiile profesionale cu cele familiale”). Cei-

lulți oameni cu care lucrează: C. Radu, brigadierul V. Filoi, contabilul Gh. Marinescu și alții au înțeles din noi, de exteriorizare a sentimentelor de afecțiune.

Ne-am fi putut fixa, pentru a le schița portretul, asupra a zeci de femei, profesoare și învățătoare emerite, sau asupra a zeci de tineri care păsesc pentru prima oară la catedră cu o siguranță și maturitate impresionantă. Urmîndu-le prezența în clasă, bună pregătire profesională și înalta exigență, tinuta degajată, firească și mereu calmă a educatorului atribuie pe care le au din belșug femeile înțelegeri și mai bine ce rol joacă. „Nu spun nimic nou observînd că accesul femeii în învățămîntul superior și la pregătirea de pedagog a coincis cu apariția unor modalități mai eficiente, mai largi de modelare a tinerilor generali și că noi, profesorii, învîntăm mereu de colegiile noastre care înseamnă răbdarea, căldura și tactul desăvîrșit” — ținea să recunoască prof. Alecu Viorel, directorul liceului „Emil Racoviță”.

Sînt, de asemenea, știute constințiozitatea și amabilitatea femeii ca lucrătoare în comerț, Cîntea, spiritul gospodăresc, capacitatea de a-și înțelege pe cumpărătorul exigent sînt trăsături prin care obțin deopotrivă elogiul cetățenilor și prețuirea tovarășilor de muncă. O femeie dintre altele este: vînzătoarea Măia Stănescu, pe care o putem înțîlni printre etajele aranjate ordonat și atrăgătoare cu lenjerie pentru copii ale magazinului București. O colegă de raion, reținîndu-ne așteptării ale unuia din seții magazinului, O. Mănea, îl găsim o subtilă diferență specifică: surisul, „nu surisul profesional, confectionat la comandă, ci surisul adevărat, senin, blînd, indulgent al mamei care mîngiea vînturile copilului, care își îmbracă copiii. Și acest „suris” arată că niciodată nu e plînsul de muncă ei”.

Despre femeile care lucrează în sfera ocrotirii sănătății publice s-a scris nu o dată, invocîndu-se chiar acte de eroism ale unora care au înfruntat viscozitatea și aia ajutor unui bolnav, care au operat la înălțime în avioanele sanitare, pe un tru a cîștiga timp asupra morții, care au dat din singele lor pentru a înșufla bătaie de inimă ale unui copil.

Dar înșăși munca de fiecare zi a femeilor cadre medicale — printre care multe surori sînt ore în șir la capătul bolnavului, îngrijindu-l cu delicatețe și răbdare —, impresionează! Vorbind despre tovarășele sale de muncă și în mod deosebit dînd ca exemplu pe sora-soț a clinicii medicale, Violeta Savinski, doctorul L. Gherasim de la Spitalul Coltea observă: „Rezistența lor morală în fața omului bolnav, severitatea „delicată”, dacă se poate spune așa, cu care impun respectarea indicațiilor medicilor infirmă, desigur, prejudecată despre slabiciunea femeii, dar foarte expresivă: „Femininitatea tocmă de aceea are farmec, fiindcă e plină de vigoare”.

Doar cîteva domenii de activitate, doar cîteva nume, cîteva păreri...

Munca femeilor de bășchet în cele mai diverse activități economice și sociale creează noi simțuri. Celui al Anei lui Manole i s-a adăugat cel al femeii-tovarășă de muncă a bărbatului — care se opune adversității naturii și soartei, nu sacrificîndu-și ființa și copilul, ci dărîndu-și cu aceeași generozitate energie, inteligență și rezolvare el depășește posibilitățile ce care dispune seclia.

În sala de așteptare a policlinicii Ferentari nu se face niciodată focul. Uneori, pacienții renunță la consultații pentru că, așteptînd prea mult în frig, riscă să se îmbolnăvească sau să spună că rezolvarea el depășește posibilitățile ce care dispune seclia.

Am rugat-o pe moașa Ioana Gherghiță să vină acasă, la noi, să-i facă injectiile prescrise. „Vin dacă-mi dați o gîscă”. Ce era să fac; sănătatea copilului mi-era mai scumpă. I-am dat gîsca dar, după ce a primit-o, a mai cerut și 30 de lei. Sînt practici inadmisibile.

N. STANCU

De ce ignorați sesizările echipei de control?

Cu prilejul controalelor efectuate în unități sanitare din Capitală — fac parte dintr-o echipă de control obștească — semnalăm deficiențe de ordin gospodăresc, care afectează copiii, care înțeleg, modul în care sînt miși și tratați pacienții. Acestea sînt consemnate în procesele verbale întocmite de noi, dar nu se iau nici un fel de măsuri pentru înlăturarea lor. Policlinica Grivița Roșie, din șir, Jîmbolitei, nu are apă potabilă. Pentru nevoile zilnice se aduce apă de la fîntina din stradă sau se scoate din puțul amplasat, în curte, într-un loc neîndecit. Cu această apă, plină de impurități, se spală și sticlăria din laborator. Mai este de reținer că, uneori, rezultatele analizelor nu pot fi concluzive? Lenjeria, halatele personalu-

Moașa „Gîscă”

Ne-am obișnuit să primim, din partea personalului medico-sanitar, un ajutor prompt și dezințersat. De aceea, munca medicilor, a fetelelor și surorilor se bucură de stima și respectul nostru, al cetățenilor. Mai sînt însă și unii care, încălcînd îndatoririle ce le revin și ignorînd constința profesională, profită de suferințele oamenilor. Iată un caz. Iarna aceasta, fata mea a fost grav bolnavă.

Sorbiancă MARIN comuna Sibiu Măgura roșie Slatina

Interesați-vă ce rezultate au obținut în 1966 unitățile agricole cu terenuri irigate

Măsurile pregătitoare luate în unitățile agricole permit ca în acest an să se treacă pe scară mai largă la extinderea irigațiilor creștându-se astfel noi posibilități de sporire a recoltelor. În gospodăriile de stat și în cooperativele agricole, suprafața amenajată pentru irigații a crescut simțitor. Numai anul trecut cooperativele agricole au amenajat, cu mijloace proprii, 96.000 hectare, față de 63.000 hectare cât a fost prevăzut. În același timp, numărul cooperativelor care au efectuat astfel de lucrări a crescut de la 1.416 cât s-a prevăzut, la 1.905. Această realizare se datorește hărniciei și entuziasmului țăranilor cooperatori, care au participat cu sutele de mii la execuția lucrărilor în cooperativele din care fac parte sau în cadrul acțiunilor comune care necesită colaborarea între două sau mai multe unități.

În 1966, în cooperativele agricole aproape întreaga suprafață a fost amenajată în prima jumătate a anului, ceea ce a făcut posibil ca bună parte din culturile să fie irigate. Au fost executate 9.365 construcții hidro tehnice, 862 stații de pompare și s-au efectuat circa 10 milioane de metri cubi de terasamente. Numeroase organe de partid, consilii agricole și uniuni cooperatiste s-au ocupat îndepărtat de îndrumarea și sprijinirea cooperativelor agricole pentru extinderea irigațiilor.

Cele mai bune rezultate în ce privește extinderea suprafețelor amenajate au fost obținute în regiunile București, Oltenia, Argeș, Galați și Suceava. Anul trecut cooperativele agricole din regiunea București, de exemplu, au amenajat 29.000 ha, depășind prevederile inițiale cu 7.000 ha. În acest scop au fost create peste 150 de bazine de acumulare, s-au extins irigațiile din sursele de apă subterane. Organele regionale București au analizat sâmbănănil modul cum se desfășoară lucrările de irigații, luându-se de fiecare dată măsuri corepunzătoare. Cu toate că s-au manifestat unele deficiențe și greutăți în exploatarea amenajărilor, anul trecut, de pe terenurile irigate, cooperativele agricole din regiunile

neau București au obținut, în medie la hectar, circa 5.000 kg de porumb boabe. Rezultate bune în ce privește sporirea recoltelor au fost obținute și în alte regiuni și raioane. Merită subliniate realizările din raionul Corabia, unde recolta medie pe terenurile irigate a fost de 6.800 kg, iar în raionul Bujor—5.737 kg. Sint numeroase exemple care demonstrează că în condiții de irigare se pot realiza recolte mari de porumb, legume, plante furajere ș.a. Cooperativa agricolă Horezu, regiunea Oltenia, a realizat, în medie pe o suprafață de 100 hectare, cite 7.500 kg. de porumb boabe la hectar. La aceeași cultură, cooperativa agricolă din Satu Nou, regiunea Dobrogea, a obținut 8.000 kg. boabe la hectar. Una dintre cele mai mari producții le-a realizat cooperativa agricolă Grădiștea, regiunea București, care a reușit să recolteze cite 10.500 kg de porumb boabe la hectar de pe terenuri irigate și îngrășate, pe care s-a aplicat întregul complex de lucrări agrotehnice. Asemenea rezultate constituie o dovadă grăitoare a eficienței economice ridicate a lucrărilor de irigații. Aici sint enumerate cîteva exemple. Dar în fiecare regiune, în fiecare raion sint unități care obțin producții și venituri mari în urma acestei acțiuni. Problema este însă dacă se cunosc aceste lucrări de către toate unitățile din raionul și regiunea respectivă pentru că experiența practică constituie un element puternic de convingere în vederea dezvoltării irigațiilor.

Anul trecut, în gospodăriile de stat au fost executate sisteme moderne de irigații de către unitățile Departamentului de îmbunătățiri funciare din cadrul Consiliului Superior al Agriculturii. Datorită activității desfășurate de muncitorii și specialiștii de pe aceste șantiere, planul de amenajări pentru irigații din investițiile efectuate de către stat a fost realizat. Intensificarea lucrărilor pentru extinderea irigațiilor în sisteme moderne, alături de cele ce se fac cu mijloace simple, creează perspective certe pentru obținerea unor recolte mari și stabile.

asigurate. Se impune însă, în cel mai scurt timp, să fie examinată calitatea proiectelor, adaptându-se cit mai perfect la condițiile concrete din fiecare unitate. Studiarea acestora în strînsă colaborare de către proiectanți, constructori și beneficiari, constituie unul din mijloacele importante pentru găsirea celor mai avansate soluții tehnico-economice care să permită reducerea investițiilor.

Experiența de pînă acum arată că este necesar să se acorde, în continuare, grijă pentru mărirea capacității de proiectare. Întocmirea din timp a documentației creează condiții pentru asigurarea de baze reale, a mijloacelor

ceea ce a prilejuit găsirea unor soluții mai avantajoase, reducerea investițiilor specifice. Efectuarea cu discernămint a studiilor pe teren, adîncirea acestora va putea furniza proiectanților elemente necesare care să permită alegerea celor mai potrivite soluții corepunzătoare situațiilor concrete, să prevină modificările în timpul execuției. Întărirea colaborării între proiectanți, constructori și unitățile agricole beneficiare, pe parcursul elaborării documentației, va contribui ca soluțiile tehnice adoptate să asigure reducerea investiției specifice la amenajările pentru irigații, mărirea timpului de udare, utilizarea diferen-

Pe baza studiilor efectuate de către Consiliul Superior al Agriculturii s-a prevăzut un ansamblu de măsuri care să asigure executarea unui mare volum de lucrări în această perioadă. Printre acestea se numără atacarea lucrărilor pe baza unor proiecte de organizare și a unor procese tehnologice mai bine studiate decît în trecut și în concordanță cu mijloacele de execuție existente. Realizarea volumului mare de lucrări de irigații prevăzut nu numai pentru anul acesta, ci și pentru ceilalți ani ai cincinalului, necesită terminarea mai devreme a unor obiective cum sint stațiile de pompare, amenajările orezării etc.

săparea canalelor sau înălțarea digurilor acolo unde este nevoie în această perioadă cînd un mare număr de brațe de muncă din agricultură sint mai puțin solicitate la alte lucrări. În unele regiuni ca Oltenia, Banat, București și altele au și fost efectuate importante lucrări din cele prevăzute a se executa în acest an. Pe șantierele de desecare de la Gostinu-Greaca, regiunea București, prin folosirea intensă a utilajelor terasiere, planul pe primele 2 luni din acest an a fost depășit cu 50 la sută, reușindu-se să fie excavate 270 mii m.c. de pîmint.

În regiunea București consiliile agricole și uniuni-

pe brazi. Este necesar ca de pe acum consiliile agricole și uniunile cooperatiste să popularizeze experiența bună privind aplicarea sistemului de lucru în trei schimburi, pentru efectuarea udrărilor la timpul optim. Experiența multor unități agricole arată că se pot realiza producții mari și la prețuri de cost scăzute, atunci cînd se pun în valoare mijloacele locale, se adoptă soluții simple care nu necesită utilaje și aparatură specială, materiale greu de procurat sau investiții ridicate pe unitatea de suprafață care depășesc puterea economică a unei cooperative. Ineficiența în producție este cauzată în mare măsură de lipsa de experiență a unor cooperatiste în ce privește exploatarea rațională a suprafețelor irigate. Încă nu s-a lichidat concepția că irigația înseamnă doar aducerea apei la plantă. Or, irigațiile sint eficiente dacă se aplică întregul complex de măsuri recomandat de specialiști. Iată de ce este imperios necesară organizarea de brigăzi și echipe speciale, care, îndeosebi în unitățile cu suprafețe mari, să se ocupe de exploatarea intensivă a terenurilor irigate.

Este bine că în ultimul timp au fost întreprinse acțiuni pentru instruirea tehnicienilor și inginerilor și calificarea unui număr mai mare de brigadieri, motorști, udrători, astfel ca ei să capete o temeinică pregătire. De maximă importanță este crearea condițiilor pentru aplicarea diferențiată a întregului complex de măsuri agrotehnice, stabilit de specialiști. Mărirea eficienței economice a irigațiilor este condiționată de executarea la un înalt nivel agrotehnic a lucrărilor de pregătire a solului, aplicarea unor cantități cit mai mari de îngrășăminte, folosirea soiurilor și hibrizilor cu un potențial productiv ridicat, asigurarea unei densități optime de plante la ha și altele. Se simte nevoia ca consiliile agricole și uniunile cooperatiste să sprijine unitățile

agricole în aplicarea regulilor privind culturile irigate ținînd seama de varietatea mare a condițiilor existente. De pe fiecare hectar irigat trebuie să se obțină un spor de recoltă cit mai mare care să recupereze cheltuielile și să aducă beneficii. Specialiștii din unități, lucrătorii din agricultură solicitanți, institutorii de cercetări să dea într-un timp cit mai scurt soluții eficiente pentru problemele pe care le ridică irigațiile. Înălțarea eficienței semnaltate necesită punerea la punct, pînă în cele mai mici amănunte, a sistemelor de irigare, mari și mici, întărirea colaborării dintre cooperativele agricole, organizarea de acțiuni intercooperatiste. Prin unirea eforturilor cooperativelor vecine, pot fi amenajate suprafețe mai mari, cu un preț de cost redus, asigurîndu-se, totodată, folosirea rațională a surselor de apă. Uniunile cooperatiste, în colaborare cu consiliile agricole, pot și trebuie să stimuleze inițiativele cooperativelor pentru identificarea tuturor terenurilor care se pot iriga cu apă provenită din cele mai variate surse locale, să inițieze acțiuni de masă atît în vederea amenajării, cit și exploatării lor raționale.

De mare însemnătate este ca, în cooperativele agricole, să se extindă utilizarea soluțiilor mai simple și mai ușor de realizat, cu investiții specifice reduse și materiale ușor de procurat. În acest fel se asigură, de la început, condiții pentru funcționarea normală și exploatarea mai ușoară a amenajărilor, recuperarea în timp mai scîrbit a investițiilor care se fac.

Experiența arată că, în perioada actuală, nu se poate merge cu metode ca celea preconizate de unele cooperative agricole din regiunile Suceava, Argeș și Oltenia, care au solicitat utilaje și materiale deficitare, a căror valoare se ridică la multe milioane de lei sau care propun să se amenajeze sisteme mari care necesită soluții dificile.

În atenția ministerelor care produc materiale și energie electrică pentru irigații

Datorită investițiilor efectuate de către stat unitățile agricole socialiste au fost dotate cu un număr crescînd de motopompe, aspersoare, materiale prefabricate etc. Dacă acestea nu au fost suficiente peste tot se datorează unei necorespunzătoare între cerințe și modul de asigurare și în ultimă instanță faptului că nu au fost comandate în timp util pentru a fi produse. Chiar și în aceste condiții o serie de întreprinderi aparținînd Ministerului Industriei și Construcțiilor de Masini au sporit simțitor livrările de utilaje pentru agricultură. De asemenea, unități ale Ministerului Petrolului au efectuat reparații la numeroase mașini și utilaje de pe șantierele de îmbunătățiri funciare.

Pentru lucrările care se desfășoară în continuare, se cere un volum mai mare de materiale și utilaje. Realizarea acestor cerințe necesită intensificarea ritmului de fabricație în întreprinderile producătoare de materiale necesare agriculturii, reducerea prețului de cost.

Se face simțite lipsurile mai ales în ce privește asigurarea șantiereilor cu prefabricate. Ministerul Industriei și Construcțiilor a livrat numai o parte din tuburile de beton „Promo” și țigheburile prevăzute. Datorită faptului că tuburile și țigheburile nu au fost livrate ritmic, pe o serie de șantiere nu s-a folosit integral capacitatea de lucru a utilajelor. Unele din tuburile livrate de întreprinderile de prefabricate Craiova au fost de slabă calitate, ceea ce a determinat ca pe șantierele de la Bordsani, București, să nu poată fi utilizate decît în parte.

De asemenea, unități aparținînd Ministerului Energiei Electrice, care efectuează lucrări de aducere a energiei electrice la stațiile de pompare, nu au realizat planul. Nu este greu de înțeles cit de păgubitoare este această rămînire în urmă: mil de hectare amenajate pentru care s-au investit zeci de milioane de lei,

mari cantități de materiale nu au putut fi date beneficiarilor spre a fi irigate deoarece energia electrică nu a fost asigurată. Nici în prezent lucrările de racordări electrice nu se desfășoară în ritmul stabilit. Or, fără executarea racordărilor electrice, suprafețele de teren amenajate nu vor putea fi irigate și, desigur, nici celelalte investiții nu pot fi recuperate.

Astfel de situații arată cit este de necesar ca toate ministerele care au sarcini pe linia lucrărilor de îmbunătățiri funciare să le îndeplinească în mod exemplar.

De mare însemnătate este organizarea de șir industrial a producției auxiliare de prefabricate și construcții metalice, în centre zonale. Extinderea activității de montaj pe terenurile care se amenajează va duce la grăbirea lucrărilor, folosirea deplină a capacității de lucru a utilajelor, reducerea cheltuielilor.

În această perioadă, eforturile principale ale lucrătorilor de pe șantierele de îmbunătățiri funciare trebuie concentrate spre acele obiective de care depinde realizarea întregului volum de lucrări prevăzute pe anul în curs. Se simte nevoia ca, în fiecare regiune, în gospodăriile de stat și cooperativele agricole să se analizeze temeinic posibilitățile existente pentru trecerea neîntîrziată cu toate forțele la executarea lucrărilor de irigații. Uniunile cooperatiste, în colaborare cu consiliile agricole, Direcțiile regionale de îmbunătățiri funciare și organizarea teritoriului le revine sarcina să desfășoare largi acțiuni organizatorice pentru atragerea în masă a țăranilor la executarea lucrărilor de irigații. Aceasta este o cerință de mare însemnătate pentru amenajarea, în primul semestru al anului, suprafețelor prevăzute pentru 1967 și irigarea culturilor de pe aceste terenuri.

Realizarea acestei cerințe constituie una din marile rezerve de mîrire a recoltelor și veniturilor bănești ale unităților agricole socialiste.

Ceea ce se va investi A C U M ÎN IRIGAȚII se va regăsi la toamnă ÎN ZECIT ÎN MAGAZIE

Pagină realizată de Const. BORDEIANU

Proiectanți, constructori, beneficiari, studiat și perfecționați împreună proiectele pentru irigații

Extinderea suprafețelor irigate necesită asigurarea documentației după care să se execute lucrările. În această privință au fost obținute realizări importante. Capacitatea de proiectare a Institutului de proiectări pentru îmbunătățiri funciare s-a mărit prin angrenarea unui număr mai mare de specialiști, crearea unor condiții mai bune de lucru.

Dar din cauza grabei și a lipsei de experiență s-au făcut și proiecte necorespunzătoare. Unele soluții prevăzute de proiectanți, așa cum a fost cazul la o serie de obiective de pe șantierele de hidroameliorații din Lunca Dunării, nu au asigurat calitatea necesară lucrărilor, mai ales în ce privește dimensionarea, asigurarea unui flux tehnologic normal etc. Ele au determinat multiple modificări și adaptări pe parcursul execuției și, în consecință, întâzieri și cheltuieli suplimentare. Unele din soluțiile adoptate pentru realizarea diferitelor lucrări au fost nu numai scumpe, dar și fără posibilități de realizare

tehnică din lipsa utilajului adecvat. Această situație este caracteristică pentru unele obiective de pe șantierele de irigații de la Lița-Olt, la desecările din incinta Bolanu-Sticleanu și altele.

Uneori, soluții tehnice, de la prima vedere neeconomice, au stat totuși la baza unor lucrări importante. Din cauză că proiectele n-au fost analizate de la început prin prismă economică s-au executat lucrări care au necesitat investiții nerăzonoabile. Unele stații de pompare au fost supradimensionate și s-au efectuat finisaje scumpe; s-a prevăzut un număr prea mare de dispozitive pe rețea. Astfel de exemple arată că studiarea în amănunt a aspectelor tehnico-economice, întărirea colaborării dintre toți factorii interesați constituie cerințe permanente de mare însemnătate, care nu pot fi trecute cu vederea.

Constituie o realizare remarcabilă faptul că documentațiile tehnice pentru volumul mult sporit de lucrări ce se vor desfășura în anul acesta sint

necesare organizării corepunzătoare a execuției. Există posibilitatea practică ca, pe baza experienței acumulate, să se treacă la utilizarea elementelor de construcții prefabricate necesare rețelei de irigații și stațiilor de pompare. Se impune ca avizarea documentațiilor tehnice pentru sistemele mari de irigații să se facă direct pe teren, cu participarea reprezentanților diferitelor ministere care oncură la efectuarea lucrărilor, a organelor locale și a gospodăriilor agricole care vor beneficia de amenajările respective. Așa s-a procedat pentru avizarea documentației pentru șantierele de irigații de la Casaru, regiunea Dobrogea.

fiată a dispozitivelor pe rețea, reducerea volumului de construcții și finalizarea la strictul necesar, utilizarea pe scară largă a prefabricatelor.

O problemă esențială este corelarea cit mai judicioasă a amenajărilor locale care se efectuează în prezent cu sistemele mari care se vor executa în viitor. Privind lucrurile în perspectiva mai multor ani, gîndindu-se de pe acum la traseele viitoarelor canale magistrale sau altor lucrări, organele de proiectare și de execuție vor putea asigura ca ceea ce se face în prezent să se încadreze cit mai perfect în sistemele mari de irigație, prevenindu-se astfel refacerea costisitoare a unor lucrări.

Ele trebuie puse în stare de funcționare cu multe luni înainte. Executarea acestora nu poate fi concepută în condițiile unei activități sezoniere, ci trebuie să aibă continuitate în aproape tot timpul anului. Una din căile de grăbire a execuției este concentrarea activității pe un număr mic de șantiere, asigurarea din timp a acestora cu materiale, agregate și prefabricate în cantități suficiente.

Pentru cooperativele agricole ca și pentru gospodăriile de stat care execută lucrări de irigații cu mijloace și surse de apă locale prezintă o mare importanță amenajarea, în primul semestru al anului acesta, a suprafețelor prevăzute pentru întregul an, darea lor în exploatare în timp util pentru a putea fi irigate. În cooperativele agricole au fost identificate pentru a fi amenajate peste 101.000 ha de terenuri. Experiența arată că dirijînd hărnicia și entuziasmul țăranilor cooperatiste care s-a convins de marile avantaje ale extinderii irigațiilor, pe aceste suprafețe, lucrările necesare, pentru aducerea apei se pot termina la timp. Acest obiectiv poate fi realizat dacă acum organele de partid, consiliile agricole și uniunile cooperatiste se vor preocupa de desfășurarea acțiunilor la

De ce nu dau rezultatele așteptate irigațiile în unele comune?

Irigarea culturilor oferă posibilități certe de obținere a unor recolte mari și stabile, cu condiția să se aplice întregul complex de măsuri agrotehnice stabilite de specialiști. Producțiile scăzute care se obțin pe unele suprafețe irigate nu pot fi explicate altfel decît ca un efect al defecțiunilor organizatorice, al neaplicării în totalitate a măsurilor agrotehnice de țara noastră, ca și în alte țări.

O serie de gospodării de stat și cooperative agricole au obținut recolte medii care, în unele cazuri, nu depășesc pe cele de pe terenurile neirigate. Cooperativele agricole din Trifești și Todireni, regiunea Iași, au obținut cite 3.000-4.000 kg de porumb boabe la hectar pe terenuri irigate, față de 2.500 kg la ha, cit s-a realizat pe celelalte suprafețe, iar la stecia de zahăr irigată numai 20.000 kg la ha, față de 18.000 kg pe restul terenurilor. Din păcate acestea nu sint sin-

gurele exemple, ce vădesc lipsa de grijă pentru realizarea unei eficiențe maxime, care să asigure nu numai recuperarea cheltuielilor făcute cu lucrările de amenajare și udare ci și un câștig mare.

Care sint cauzele care au determinat obținerea în unele locuri a unor recolte mici, neeconomice? Trebuie spus de la început că, în afara unor greutăți obiective, multe dintre cauzele care au frînat sporirea producției sint de natură subiectivă. În unele unități s-au făcut lucrări necorespunzătoare, iar în alte locuri chiar dacă s-au executat amenajări bune ele n-au fost folosite din lipsa de utilaje. Este vorba, între altele, de lipsa de prevedere pentru asigurarea utilajului de irigat, defecțiuni în exploatarea suprafețelor amenajate.

Insuficiența utilajelor poate fi în mare măsură suplinită prin utilizarea cu înțelegere a capacității de lucru a celor existente, ca și prin extinderea irigațiilor

Lucrările de irigații trebuie începute pretutindeni, din plin în aceste zile

În primele două luni din acest an, pe șantierele de hidroameliorații, datorită frigului, ritmul de lucru a încetinit, realizîndu-se foarte puțin din planul

anual de construcții montaj. În prezent există posibilitatea ca lucrările de îmbunătățiri funciare să se execute într-un ritm intens.

PRESTIGIUL FRUMOSULUI

Cit de utile sînt artele plastice, nimeni nu poate contesta. Din toate punctele de vedere, ele se împletesc din ce în ce mai mult cu necesitățile vieții, contribuind la stilul culturii unei epoci. Tot ce se cheamă imagine vizuală ar trebui să fie realizată cu știința armoniei plastice. Există păreri prin care se afirmă că între public și creatorul de frumos ar exista, o dată cu apariția curentelor moderne, un așa-zis divorț. În ce măsură sînt îndreptățite aceste păreri și ce anume favorizează o atare stare de lucruri?

Și cele mai îndrăznețe experiențe moderne ale plasticienilor sînt asimilate de public cu o aviditate uimitoră prin intermediul artelor decorative, al decorației

faptelor. Omul de azi, sub mirajul cuceririlor tehnice, este uneori refractar în fața pinzelor așa-zise spontane. Este uimit de perfecțiunea minusculului aparat cu tranzistori și această desăvîșire o caută print-un transfer, simplist desigur, și în imaginea unui tabou. Emoția și știința meșteșugului îl interesează uneori mai mult decît subiectul. Nu este vorba despre deosebita capacitate a lui de înțelegere! Dimpotrivă, ca să nu ne referim la intelectualii, nivelul de cunoștințe chiar al muncitorilor este astăzi înțeles mai mare decît cu un secol în urmă. Matematica este o știință abstractă, dar azi fiecare electrician are cunoștințe diverse din această disciplină. Posibilitatea de a înțelege un abstractul, precum și romantismul propriu omnesec, pe care omul de azi îl nu se altera, facilitează neîndoielnic înțelegerea expresiei artei, cu condiția ca forma de reprezentare să fie mai înaintea de toate accesibilă, prin modul desăvîșit de realizare.

Desigur critici de artă (din păcate nu toți, și nu întotdeauna suficient de pregătiți în spirit modern) scoala, presa, radioul și televiziunea sînt mijloace eficiente de a crea o mai mare înțelegere pentru operele de artă. Acești membri o asemenea elemente cum sînt aspectul străzii sau al magazinului, bunul gust și obiectul de uz larg. Pentru că, fără îndoială, cultura materială creează cultura spirituală. Dar această dis-

tanță nu va dispărea dacă artiștii și cei ce promovează arta vor continua să fie puțin exigenți cu ei înșiși și cu cei din breșile lor. Numeroase sînt reperișunile ce derivă din această stare de lucruri, datorate în cea mai mare parte artiștilor. Mai întii o răspîndire destul de largă a prostului gust, care nu poate fi distrus decît printr-o demonstrație organizată cu lucrări de bun gust din toate domeniile, cu condiția ca ele să fie, așa cum am arătat, accesibile. Cred că amatorul de tablouri va renunța la nudurile vulgare și picturile de gang, dacă va avea în schimb lucrări de o concepție nouă, care să satisfacă aceleasi necesități din punct de vedere psihologic, după cum sint convins că va renunța și la bibelourile dulcegi din ipsos vopsit reprezentînd în "mănușar" dacă simplismul sau decorația necorespunzătoare. Sînt foarte multe lucrări în fața cărora spunem de multe ori "drăguț", dar care nu trezesc totuși nevoia arzătoare de a le avea și aceasta pentru că le lipsese "ceva". Nu teama de nou, ci neîmplinirea acestui nou! Noul are și el nevoie de perfecțiune. Toate obiectele vechi de valoare au o perfecțiune în execuție și un echilibru în concepție, chiar dacă sub aspect material sînt mai puțin spirituale iar altele nu ne mai satisfac. Spre această armonie trebuie să tindem, armonie fondată însă de structura precisă a necesităților spirituale și materiale noi, de la lingură, vas de fier,

puncte de vedere

rămîn înconștabil timpul și publicul. De necesitatea educării școlii publicului este nevoie pentru a-l feri de influențele prostului gust, și apoi, pentru că există oameni înșăși receptivi și dorinși de frumos, iar alții refractari și neinteresați de aceste manifestări. Fiecare conștientă față de faptul că gustul favorizat nu numai întărește acestui microb, dar și neîncrederea în adevăratele valori. Frumosul nu poate fi oricum, sau oarecare. O slăbiciune în apreciere atrage după sine multe altele și urmări grave. În lupta pentru prestigiu frum-

sului nu avem voie să spunem "drăguț" sau "mergător și așa" pentru că selecția devine în această situație ineficientă și dăunătoare. Înțînim însă, din nefericire, din ce în ce mai mult asemenea judecăți. Uneori, ele se comit cu bună credință, dar din nepricepere. Dar cel mai grav este atunci cînd toleranța și abandonarea exigentei față de lucrările de artă se produc în rîndurile specialiștilor și al oamenilor competenți. De cele mai multe ori, juriile promovează lucrările slabe, sub imperiul unor criterii subiective, extraartistice și împotriva preceptelor în care cred și față de care sînt, de cele mai multe ori, exigenți cu ei înșiși. Sub argumente de ajutorare, de bunăvoință, ei pun în întinerie asemenea principii ce trebuie dovedite clar, eficiente. Alteori, mai ales în arta decorativă, se întîmplă ca unele obiecte să evolueze prin preocuparea permanentă de înnoire și rafinare a formelor. Nu se evidențiază suficient aceste merite, prin scoaterea celor depășite care au ocupat un loc în acest context numai din lipsa celorlalte ce au apărut abia mai tîrziu.

Slăbiciunea și lipsa de exigență a juriilor de expoziții are uneori efecte și mai grave, fiind cu greu șterse, atunci cînd este vorba de opere monumentale, murale sau sculpturale, ori de lucrări ce reprezintă arta noastră peste hotare. De cele mai multe ori, personalitățile reprezentate în asemenea manifestări nu sînt destul de judicioase alese, selecția fiind fă-

Patriciu MATEESCU

Denaturări ale atribuției corpului didactic

Tov. SABINA CONSTANTIN, vicepreședintă a Comitetului executiv al Sfatului popular regional Cluj, ne împărtășește următoarea părere: — În ultimii ani, Ministerul Învățămîntului, organele locale de partid și de stat au adoptat unele reglementări pentru realizarea unui echilibru echitabil între îndatoririle profesionale ale cadrelor didactice și activitățile lor sociale-obștești. Totuși, mai sînt încă destule încălcări. Folosirea "intensivă" a corpului profesional în munci extradiactice este generată și de părerea, evident greșită, a unor reprezentanți ai organelor locale care afirmă că la sate îndosebi

dascălit au timp liber din belșug și ca atare — "sînt buni la toate". Două scrisori sosite concomitent din două culturi ale țării (de la profesorul emerit LUCIAN MĂNESCU, din Rm. Vilcea și învățătorul PĂVALACHE BOBOC, din comuna Valea Sării, raionul Focșani) semnalează existența și urmările acesorași păreri. Semnatarii scrierilor consideră ca o obligație cetățenească prezența lor permanentă în viața localității în care trăiesc. Dar, subliniază totodată: nu poate fi ținut că învățătorii și profesorii, în timpul pe care nu-l petrec în clasă au datoria să-și pregătească lecțiile, să se țină la curent cu noutățile științifice, politice și culturale. Ei relevă, pe bună

dreptate, că îndeplinirea acestor obligații nu este întotdeauna ușoară deoarece trebuie să facă față unor greutăți determinate de depărtarea de sursele de informare (bibliotecă de specialitate, instituții științifice și culturale, specialiști în materie), funcționarea uneori defectuoasă a difuzării cărții și a presei de specialitate etc. Dacă la aceste greutăți se adaugă și sarcinile care fărîmîtează timpul, dificultățile devin și mai mari. Dar despre ce sarcini este vorba? — An de an, cadrele didactice din orașul nostru sînt pușe să facă diferite recenziuni (pomi, animale etc.), deși există o serie de salariați și cadre de specialitate care le-ar putea rezolva mai bine

— prof. ION ZEGREAN, directorul Liceului din Singiorz-Băi, raionul Năsăud. — În diferite comune ale raionului Piatra Neamț, cadrele didactice sînt obligate să execute diferite lucrări ce nu sînt de competența lor. În comuna Piatra Șoimului, de pildă, secretarul școlii populare a făcut cadrelor didactice un program special de lucru pentru a-i efectua lucrări de birou. La Roznov, secretarul școlii populare solicită periodic cadrele didactice din satele componente pentru a pune la punct... arhiva școlii. — La Sinmartin, cadrele didactice s-au ocupat de mobilizarea cetățenilor la diferite serbări sau activități. În raionul Aleniș, Marghita și Salonta se mai practică încă rîul obicei de a scoate profesorii de la orele de clasă pentru diferite probleme care se pot rezolva după programul de școală — prof. MARTIAN LAR, inspector la Secția Învățămînt al Sfatului popular regional Crișana.

Din constatările noastre relese, totodată, că cel mai greu își pot drămu timpul președintii directorilor de școli, chemați să coordoneze activitatea complexă a unor colective didactice. Un exemplu elocvent în această privință, din păcate nu singurul, ni-l oferă Victor AVASILCĂ, directorul Liceului din Tibucani, raionul Tirgu Neamț. Pe lângă sarcinile sale profesionale și administrative (liceul n-are director adjunct și nici administrator), el are de îndeplinit îndatoriri cerute de următoarele funcții: vicepreședinte al școlii populare comunal, locțiitor al secretarului organizației de bază de partid din liceu, membru în consiliul școlii populare, lector al comitetului raional de partid, membru în comisia de cultură și artă a comitetului raional de partid, propagandist al unui cerc de învățămînt ideologic, membru al comitetului comunal de partid. „Majoritatea timpului mi-l consum cu școlarii; între ele rezolvă probleme curente ale școlii. Pentru mine însă, pentru perfecționarea mea nu rămîne mai nimic”, ne explică prof. VICTOR AVASILCĂ.

Există însă și o altă cauză care, determină asemenea anomalii. „Eu, ca și alți colegi, am învățat carte și ne-am întors în sat ca învățători sau profesori — spunea învățătorul MIHAI GAVRILU, din comuna Ghrina, raionul Piatra Neamț. Dar organele locale și în special președintele școlii populare — Toader Ababet — ne scoatește niște simpli funcționari ai săi. Nu ne ajută nici cînd e vorba de interesele școlii, ale copiilor localității. Voi da un exem-

tv

- 8,30 — Buletin de știri. 8,35 — Întîlnirea de duminică — emisiune pentru femei. 8,15 — Emisiune pentru copii și tineretului școlar: — Studioul pionierilor. Poșta copiilor. 10,30 — Emisiunea pentru sate. 12,15 — Concert simfonic. 16,00 — Campionatul mondial de patinaj artistic. (Demonstrații). Transmisiune de la Viena. 18,00 — Magazin 111. 19,30 — Teledurmul de seară. 19,50 — Interpretul preferat. Muzică populară la cererea telespectatorilor. 20,20 — Documente de piatră: Monumente brincovesene. 20,40 — Concertul laureaților. 21,30 — Spectacol la Olympia — Paris. Revista „Fetele de la Takarazuka”. 22,30 — Telesport. 22,40 — Teledurmul de noapte.

Metafora

(Urmare din pag. 1) nulescu nu pălește, pînă acolo încît nimeni nu-l pomenește și grammele. Ceva asemănător putem spune că înregistrăm acum și cu poetul Sorrescu. În poezia neglijată a acestor opere, poezii de coardă sensibilă a publicului, metafora pe poezii minime cititorului „subiectiv” liric, plac „nu-mădește”; un poet de geniu se impune mai greu, pare mai criptic, dar apoi are și el „suportul” lui fanatic. Scriitorul care se exersează însă exclusiv pe poezia metaforică, în nădejdea că va afla astfel rosturile depline ale poeziei, cade într-o fereștelă eroare, vîndu-și incurabila neaplicare la poezie.

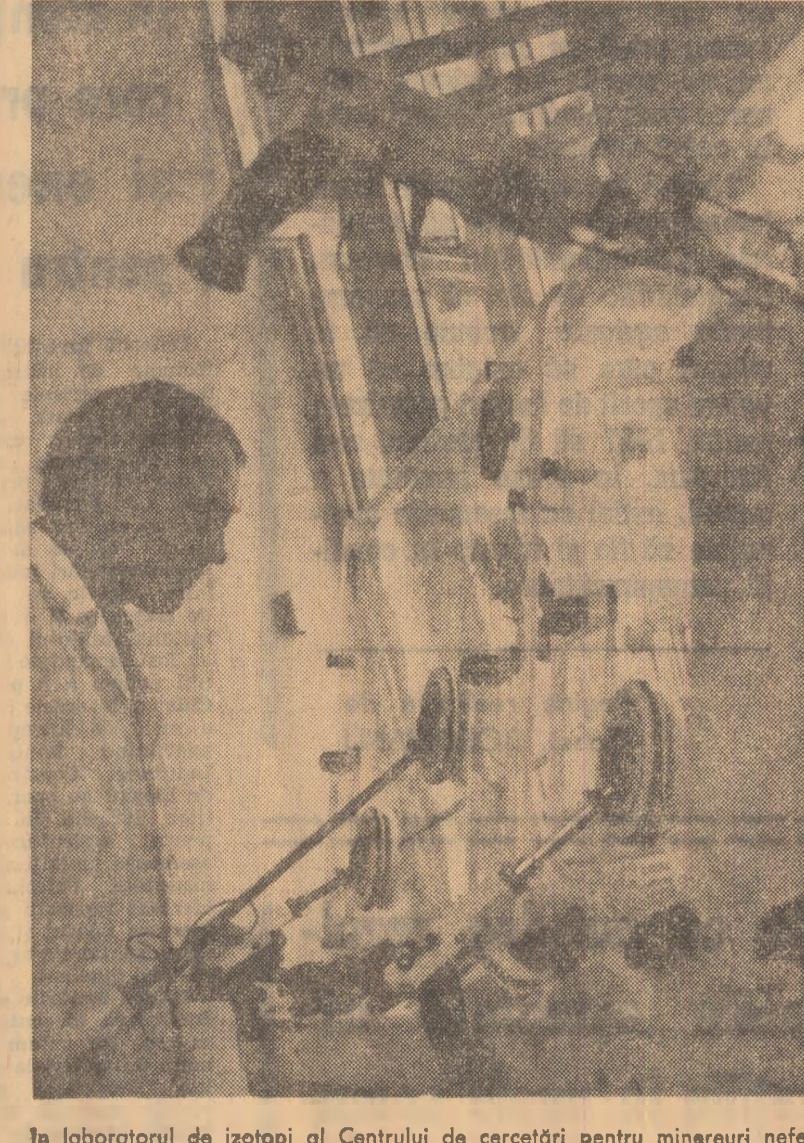
Metafora este numai un vehicul, un mijloc de transmisie și nu un scop. Există în lirica noastră de acum patru decenii un nu prea cunoscut artist poet, Ilarie Voronca, a cărui capacitate metaforică este de-a dreptul uluitoare. Descărcările sale electrice, alcătuirile sale orbitoare se sparg însă într-un mediu liric rîni, care nu-l îngăduie să-l apăsăm, oricît l-am recunoaștea forța intrinsecă a acestor versuri. Opera lor este folosită numai acolo unde poate fi opusă trîndăviei spirituale, celor ce uzurpă locul comun înnegrind hîrta funcționărească, spre deprecieră însoțită de coduri acceptate. De aflat tot această, cînt și, un sărit cu facilitate în „zestrea” suprarealiștilor, a „suprarealiștilor” care, încercînd să forțeze ritmul universului poetic pe modelul vitezelor cucerite în tehnică și al dimensiunilor întreprinse în matematică nesepărate, au generat feți-frumoși în epurată. Opera lor este folosită numai acolo unde poate fi opusă trîndăviei spirituale, celor ce uzurpă locul comun înnegrind hîrta funcționărească, spre deprecieră însoțită de coduri acceptate. De aflat tot această, cînt și, un sărit cu facilitate în „zestrea” suprarealiștilor, a „suprarealiștilor” care, încercînd să forțeze ritmul universului poetic pe modelul vitezelor cucerite în tehnică și al dimensiunilor întreprinse în matematică nesepărate, au generat feți-frumoși în epurată.

concerte

Orchestra simfonică a Filarmonicii de stat „George Enescu” prezintă azi (ora 11) la Ateneu, sub bagheta lui Mircea Basarab, Concertul pentru violoncel și orchestră nr. 1 op. 33 în minor de Saint Saens; Concertul pentru pian și orchestră în mi bemol major K.V. 417 de Mozart și Concertul pentru pian și orchestră în mi bemol major nr. 5 op. 73 de Beethoven. Soliști: Nicolae Șarpe, Paul Staicu, Radu Lăpu. La ora 20, Ateneu va fi deschis bugetului de române. Vor interpreta Antiga Moldovan și Dorina Drăghici, artiste emerite, Măia Barbu, Nicu Stănescu, maestrul emerit al artei, Ion Lucaș, Dan Moiseescu. La pian: Jean Lucaș.

teatre

- Teatrul de operă și balet: MOTANUL ÎNCĂLȚAT — 11, OARMEN — 19,30.
- Teatrul de stat de operă: SECRETEL LUI MARCO POLO — 10,30, PRINȚESA CIRCOLUI — 19,30.
- Teatrul Național „I. L. Caragiale” (sala Comedia): OUA VODĂ — 10, VEDERE DE PE POD — 19,30, EURIDICE — 20, (sala Studio): CASTILIANA — 10, DINU PĂTRUȚA — 18, FATIMA ROȘIE — 19,30.
- Teatrul de Comedie: HAMILT DE PROVINȚIE — 10,30, CAPUL DE RAȚOI — 19,30, ÎNSULA — 20.
- Teatrul „Lucia Sturdza Buleandra” (sala din Bd. Șchitu Măgureanu nr. 1): MOARTEA LUI DANTON — 18, COMEDIA ERORILOR — 16, D-ALE CARNAVALULUI — 19,30, (sala din str. Al. Sahia nr. 76 A): CANDIDA — 19,30.
- Teatrul „G. I. Notara” (sala Magheru): HENRICO AL IV-LEA — 10, COLOMBE — 19,30, PĂTIMI — 19,30, (sala Studio): ANTONIA ȘI MEDEA — 10,30, ABSENȚA UNUI VIOLONCEL — 16, SONET PENTRU O PĂPUȘA — 20.
- Teatrul „Barbu Delavrenșeanu”: ÎNEȘUL LUI JUMPER — 20.
- Teatrul Mic: FETEUL DE CER; COCHILII DE MELC — 10,30, DOI PE UN BALANSOR — 19,30, INCIDENT LA VIOHY — 19,30.
- Teatrul „Ion Creangă”: CBI TREI MUȘCHETARI — 10, SINZIANA ȘI PEPELEA — 18.
- Teatrul evreiesc de stat: BLAZONUL — 11, SE CAUȚĂ UN GINERE — 20.
- Studioul Institutului de artă teatrală și cinematografică „I. L. Caragiale”: SEARĂ DE TEATRU ROMÂNESC — 10,30, ULTIMA ORĂ — 20.
- Teatrul „Tîndărică” (sala din Calea Victoriei): GULIVER ÎN TARA PĂPUȘILOR — 11, EU ȘI MATERIA MOARTĂ — 17.
- Teatrul satiric-muzical „C. Tănase” (sala Savoy): PARADA REVISTEI — 11; 19,30, (sala Victoria): COLIBRI MUSIC-HALL — 11; 19,30.
- Ansamboul artistic al Uniunii Generale a Sindicatelor: CU PICIOARELE PE PĂMÎNT — 20.
- Ciroul de stat: INTERNAȚIONAL' 67 — 10; 16; 19,30.



În laboratorul de izotopi al Centrului de cercetări pentru mineruri neferoase din Baia Mare. Foto: Agerpres

- DACH — cinemascop: PATRIA — 9; 11,30; 14; 16,30; 19; 21,15, BUCUREȘTI — 9; 11,15; 13,30; 16,15; 18,45; 21, LUCEAFĂRUL — 9; 11,15; 13,30; 16,15; 18,45; 21, FESTIVAL — 8,15; 10,30; 12,45; 15; 17,15; 20.
- INSPECTORUL DE POLITIE: REPUBLICA (completare Zece minute în lumea futurilor) — 9,45; 12; 14,15; 16,30; 18,45; 21, GRIVITA (completare Romanțe aspre) — 9; 11,15; 13,30; 16; 18,15; 20,30, TOMIS (completare Două orașe) — 9; 11,15; 13,30; 16; 20,45.
- FANTOMA DIN MORISVILLE: CAPITOL (completare Romanțe aspre) — 9; 11,15; 13,30; 15,45; 18,15; 20,45.
- UMBRELELE DIN CHERBOURG: CENTRAL — 9,30; 12,15; 15,45; 18; 20,45.
- PRIMUL AN DE CĂSNICIE: UNION (completare Poveste pe un metru pătrat) — 15,30; 18; 20,30, VIHORUL (completare Pe urmele unui reportaj) — 15,30; 18; 20,30.
- PROGRAM PENTRU COPII: DOINA — 9; 10; DIMINETILE UNUI BAIAT CUMINTE: DOINA (completare Drumul spre succes) — 11,30; 12,45; 16; 18,15; 20,30, AURORA (completare Orizont științific nr. 8) — 18,15; 20,30.
- MOSHI, MOSHI — ALO, JAPONIA!: TIMPURI NOI (completare Ideal) — 9; 11; 13; 15; 17; 19; 21.
- OLANDEZUL ZBURĂTOR: TOMIS (completare Două orașe) — 18,15.
- MARTOR ÎN ORAȘ: FLOREASCA (completare Ultima tresărire) — 9; 11; 13, GIULEȘTI (completare A 6-a sesiune a Marii Adunări Naționale) — 15,30; 18; 20,30, LIRA (completare Ritmuri și imagini) — 15,30; 18; 20,30.
- ZORBA GRECUL: FLOREASCA (completare Ultima tresărire) — 15,15; 18; 21.
- NU SÎNT DEMN DE TINER: AURORA (completare Orizont științific nr. 8) — 8,45; 11; 13,15; 15,45, VICTORIA (completare Zece minute în lumea futurilor) — 9,30; 12,30; 15,30, BUCEGI — 9; 11,15; 13,30; 15,45; 18,15; 20,45, RAHOVA — 10,30; 15,30; 18; 20,30.
- EVADARE ÎN TĂCERE: VICTORIA (completare Zece minute în lumea futurilor) — 18,15; 20,30, GLORIA (completare Romanțe aspre) — 9,15; 11,30; 13,45; 16; 18,15; 20,30.
- FIFI ÎNARIPATUL ȘI LUMINA VERDE — cinemascop: LUMINA — 9,15; 12,30; 16; 19,15.
- FANTOMA DIN MORISVILLE ȘI ZELE

cinema

- RECİ; FERVOIAR — 8,30; 12,15; 16; 20, MODERN — 10; 18; 20.
- NIMENI NU VOIA SĂ MOARĂ: EXCELSIOR (completare Zece minute în lumea futurilor) — 9,30; 12,15; 15,15; 18; 20,30, MIORITA (completare În poartă... Iașin I) — 9,30; 13,15; 16; 17,45; 20,30, MELODIA (completare Poveste pe un metru pătrat) — 8,45; 11; 13,30; 16; 18,30; 21.
- GIUSEPPE LA VARȘOVIA — cinemascop: ÎNFRĂȚIREA ÎNTRE POPOARE (completare Ultima tresărire) — 9,30; 11; 13,45; 16; 18,15; 20,30.
- IN GENUNCHI MĂ ÎNTORC LA TINER: DACIA — 8,45—13,90 în continuare; 16; 18,30; 21.
- VIZITA — cinemascop: BUZEȘTI — 15,30; 18; 20,30.
- OMUL DIN RIO: UNIREA (completare Zele locuiesc în junglă) — 15,30; 18; 20,30.
- CERUL ȘI IADUL: VITAN (completare Constrăind) — 15,30; 18; 20,15.
- OLINDA CU DOUĂ FETE: ARTA (completare Ritmuri și imagini) — 8,45; 11; 13,15; 15,45; 18,15; 20,45, FLAMURA (completare Orizont științific nr. 8) — 9; 11,15; 13,30; 15,45; 18,15; 20,30, DRUMUL SĂRII (completare Orizont științific nr. 9) — 11; 15,30; 18; 20,30.
- TUNELUL — cinemascop: MUNCA (completare Săptămîna Festival) I — 18; 18,15; 20,30.
- FIDELITATE: FLACĂRA (completare Caravana) — 15,30; 18; 20,30.
- LUMEA MINUNATĂ A FRĂȚILOR GRIMM — cinemascop: MOSIOL — 18; 17,45; 20,30, FACEA — 15,30; 18; 20,30.
- SANJURO — cinemascop: COLENTINA (completare Valpea) — 15,30; 17,45; 20.
- ANUNT MATRIMONIAL: COSMOS (completare Cieloni, antieleoni, fronturi) — 15,30; 18; 20,30.
- MONDO CANE (ambala seri): CRINGASI — 15,30; 18, VOLGA — 9,30; 12,45; 16,15; 19,45, FERENTARI — 15,30; 19.
- GOLGOTA — cinemascop: PROGRESUL (completare 6000 de ani) — 11,30; 15,30; 18; 20,30.
- OLD SHATTERHAND — cinemascop: COTROCENI — 15,15; 18; 20,45.
- EL GRECO — cinemascop, CLUBUL UZINELOR REPUBLICA (completare Orașul interzis) — 15; 17,30; 20.

