



Scînteia



ORGAN AL COMITETULUI CENTRAL AL PARTIDULUI COMUNIST ROMÂN

Anul XXXVII Nr. 7579

Joi 11 ianuarie 1968

6 PAGINI - 30 BANI

ÎN ZIARUL DE AZI

Nou și vechi
în arhitectura
Sucevei ■ Ran-
damentul orei și
al zilei de muncă
■ Receptivitatea
lirică a lectorului
modern ■ Sport

Fructificăm suficient contactele științifice internaționale?

de prof. univ. dr. Valer NOVACU,
membru corespondent al Academiei

CE CONDIȚIONEAZĂ APLICAREA JUSTĂ a principiului conducerii colective în întreprinderi

Cum apreciați însemnătatea principiului și practicată a măsurilor stabilite de Conferința Națională a P.C.R. privind creșterea comitetelor de direcție în unitățile economice? De ce principii conducerii unipersonale nu corespund condițiilor actuale?

Aspectele variate privind ritmicitatea, rentabilitatea producției, folosirea cu maximum de randament a capacităților de producție și a timpului de lucru, orientarea activității de cercetare, promovarea progresului tehnic — într-un cuvânt tot ce definește desfășurarea la un nivel calitativ superior a întregii activități economice și financiare a fiecărei întreprinderi, ridică probleme atât de complexe și multiple încât un singur om, oricât de pregătit și capabil, oricâte eforturi ar depune, nu poate asigura rezolvarea lor în bune condiții. Menținerea dreptului de decizie în toate aceste probleme exclusiv în atribuția directorului crea condiții pentru manifestări de unilateralitate, voluntarism și subiectivism. Aceasta nu putea să nu se reflecte asupra a ceea ce se numește calitatea deciziei, nivelul conducerii economice.

Convorbire
cu tovarășul Ion CÎRCEI
prim-secretar al Comitetului regional
Banat al P.C.R.

ducerea unipersonală frică ridicarea nivelului activității economico-financiare a întreprinderii, este limpede că menținerea lui s-ar dovedi nu numai anacronică, dar și extrem de dăunătoare în condițiile perfecționării conducerii și planificării economiei naționale. Nu mai e nevoie de demonstrat că sporierea atribuțiilor întreprinderilor în organizarea activității lor, creșterea autonomiei și răspunderii lor în gospodărirea fondurilor de care dispun pun ca o cerință esențială ridicarea nivelului de conducere al întreprinderilor, participarea nemijlocită la exercitarea ei a celor mai competente cadre din unitatea respectivă. În condițiile în care avem azi un mare număr de specialiști, de cadre cu înaltă pregătire, este limpede că numai „contopirea” cunoștințelor și experienței acestora poate chezași abordarea multilaterală a problemelor, alegerea celei mai bune soluții.

Tocmai de aceea, în lumina hotărârilor Congresului al IX-lea al partidului, măsurile vizând perfecționarea conducerii întreprinderilor au o deosebită însemnătate în contextul amplului program de dinamizare a întregii activități economice și sociale adoptat de Conferința Națională a P.C.R. Relevând că principii conducerii unipersonale nu mai corespund stadiului actual de dezvoltare a economiei țării noastre, volumului și complexității sarcinilor unei întreprinderi, tovarășul Nicolae Ceaușescu sublinia în raportul prezentat Conferinței Naționale: „este necesar să se promoveze forme de conducere colective care să permită cuprinderea și rezolvarea multelor probleme ale vieții economice, înțelegerea adevăratului înțeles al specializării, fructificarea experienței specialiștilor, a cadrelor valoroase din întreprinderi, a masei oamenilor muncii”.

Cum se va înfăptui aplicarea principiului muncii colective prin creșterea comitetelor de direcție la nivelul întreprinderii?

Prin creșterea comitetelor de direcție în cadrul organizatorilor necesar realizării efective a conducerii colective la nivelul întreprinderilor. O cerință esențială a acesteia constă în faptul că principalele

hotărâri privind activitatea economică-financiară a întreprinderii trebuie să fie rodul gândirii și experienței colective. Aceasta va asigura că măsurile să fie realiste, să aibă o temeinică fundamentare științifică, să pornească de la sarcinile actuale, ținând seama totodată de necesitatea unei viziuni de largă perspectivă.

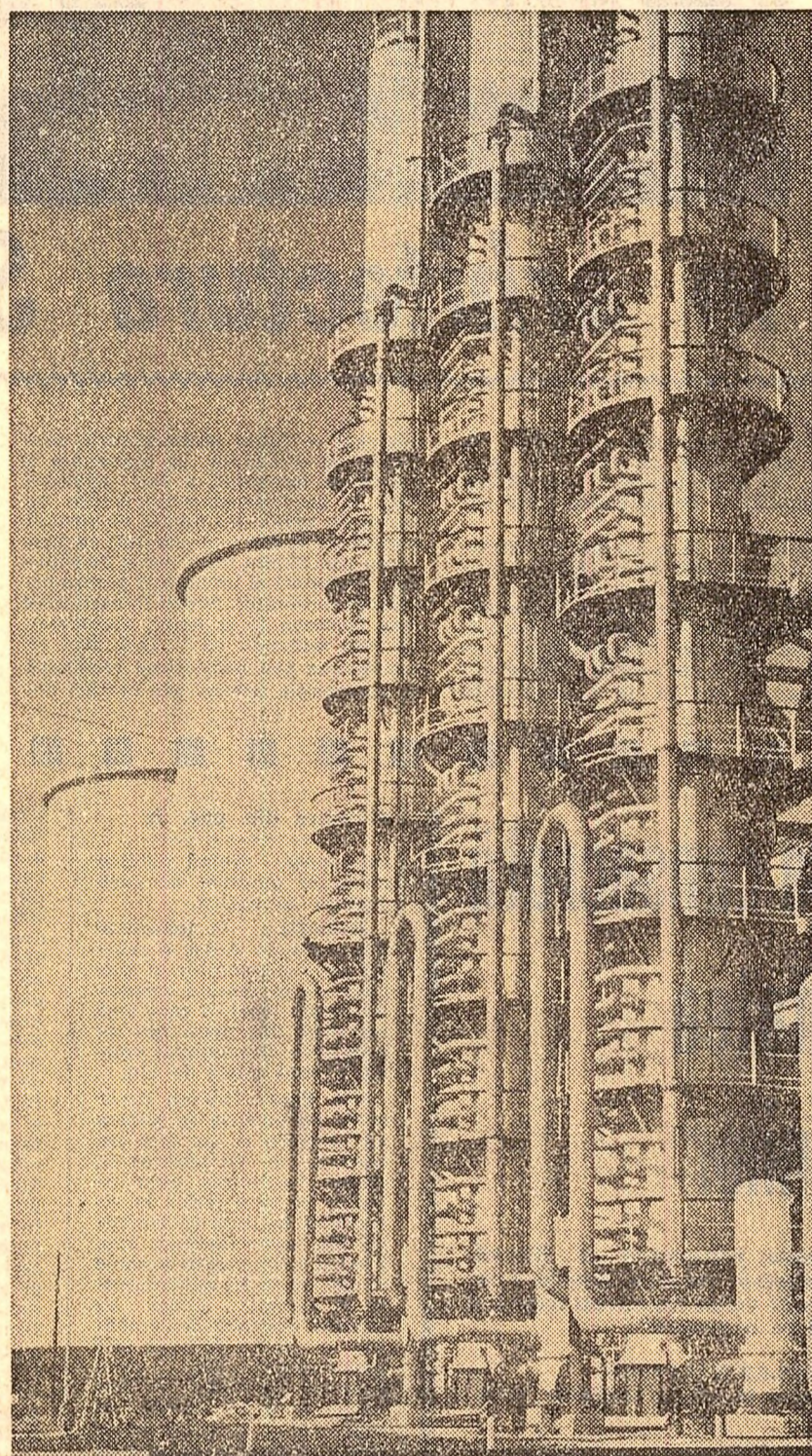
Se pare semnificativ faptul că directorii unor mari întreprinderi din Banat au ajuns, pe baza propriei lor experiențe la concluzia necesității unor colective alcătuite din cadre de conducere și alți specialiști cu care se sfătuiu periodic asupra căilor de soluționare a celor mai complexe probleme ale perfecționării procesului de producție. Dacă astfel au putut fi adoptate la Uzina constructoare de mașini Reșița, Uzina de vagoane Arad, întreprinderii regionale de electricele Banat deciziile temeinic fundamentate, a căror aplicare a contribuit la creșterea eficienței activității economice a întreprinderilor, nu începe îndoielă că prin creșterea comitetelor de direcție se asigură condițiile ridării pe o treaptă mai înaltă a activității de conducere colective în unitățile economice.

Ce efecte va exercita asupra muncii de partid participarea nemijlocită a secretarilor organizațiilor de partid la activitatea organelor de conducere colectivă ale întreprinderilor?

Cred că aplicarea acestor măsuri este menită să dea schimbări calitative în munca de partid din unitățile economice. Aș releva, în primul rând, că în felul acesta se asigură condiții pentru creșterea rolului conducerii al partidului, a forțelor de mobilizare și organizare în fiecare unitate de bază. Este vorba, după părerea mea, între altele, de faptul că în calitate de, ca să spun așa, „coautor” al deciziilor conducerii colective a întreprinderii, exercitarea dreptului de control al organizației de partid asupra activității tehnico-administrative cîștigă în operativitate, capătă un caracter mai concret, mai fundamental. Participarea la ședințele comitetelor de direcție, secretarului organizației de partid nu va mai avea nevoie să ceară informări din partea directorului asupra felului cum a fost soluționată o problemă sau alta. Pe de altă parte, mi se pare important că el nu se va limita să controleze activitatea conducerii tehnico-administrative, să dea

Interviu realizat de Tudor OLARU

(Continuare în pag. a III-a)



Secția de acid azotic a Combinatului chimic din Tg. Mureș

Foto: Gh. Vințilă

În funcțiune la Vaslui:

O NOUĂ FABRICĂ DE MOBILĂ

A intrat în funcțiune noua fabrică de mobilă de la Vaslui. Ea se anunță ca una dintre cele mai moderne întreprinderi din țară și sperăm că produsele sale vor ilustra acest lucru. Fabrica din Vaslui este echipată cu mașini și instalații capabile să realizeze o înaltă productivitate. Furnizarea se efectuează cu prese montajate, lăcuirea se face la o linie cu bandă continuă, proiectată și realizată în țară. În etapa finală, când se va lucra în 3 schimburi, fabrica va ajunge la o producție anuală de 30 000 garnituri de mobilă.

(Agerpres)

Prima călătorie

reportaj
de Ion ARIEȘANU

Undeva, în țară, și dincolo de țară, pleacă trenurile formate din aceste vagoane noi. Vagoane tinere, robuste, elegante, cu mirosul lor ascuțit de vopsea. Dacă le vei privi de la marginea acestei vieți înzăpezite, cu puțină imaginație, le vei vedea zbîrnăcî peste cîmpurile liniștite, peste poduri gigantice și, peste viaducte aeriene, traversînd ceea ce ai dăci sau lăsîndu-și ecoul de fier în lungi tuneluri. De oriunde le vei privi, vei încerca sentimentul plecării în necunoscut și, mai ales, sentimentul primei călătorii. Fiindcă există pentru fiecare vagon în parte o primă călătorie care, de altfel, nu începe din gară, ci încă din această gigantică hală industrială, din această pădure metalică vînd de lovituri, incendiată de artificile sudurilor, unde el primește cercuit de naștere pentru a circula prin țară și dincolo de țară. O primă călătorie, care începe la U.V.A. — Uzina de vagoane din Arad.

De-aici, din această uzină, care a împlinit recent venerabila vîrstă de 75 de ani — dar întinerită din temelii în anii noștri — pleacă, așadar, trenuri întregi, formate din vagoane noi, comode și strălucitoare de pasageri, garnituri de vagoane refrigerante (veritabile uzine pe roți), de basculante greoaie ca niște uriași bondari, aceste curioase vagoane-gondolă, amintind tîrmuri acvatice venetiene, lungile vagoane-platformă — toate produse ale uzinei de pe Mureș, cu inscripția „Made in România” și care semnifică pentru noi un important capitol de creație industrială.

Cine sînt cei care pregătesc „prima călătorie”? Mă aflu în căutarea celor oameni... Peste peisajul hibernal, fumul uzinei depune infime particule negre, maculînd imaginea primei zăpezi. În extremitatea vestică a acestei enorme incinte uzinale găsești, în fine, atelierul electric. Jeturi luminoase de suduri electrice, de o incandescentă aproape albăstră, șuierul unor motoare electrice supuse la probe, lumini sofitînd în evidență întreaga forță a unui atelier la începutul zilei de muncă.

După ce îl cunosc pe Gheor-

(Continuare în pag. a III-a)

EMILIAN NUDESCU, președintele Tribunalului Suprem al Republicii Socialiste România, VASILE GRADIȘTEANU, adjunct al procurorului general al Republicii Socialiste România, ROMUL OPRE, secretar general al Ministerului Justiției, GHEORGHE PAȘA, președintele Tribunalului Capitalei, D. POPESCU, procuror șef al Procuraturii orașului București, NICOLAE LAZĂRESCU, președintele Tribunalului popular al raionului „16 Februarie” din Capitală, prof. univ. ILIE STOENESCU,

răspund la întrebarea:

Cum se poate evita EROAREA JUDICIARĂ?

le-au dezbătut participanții la o „masă rotundă” inițiată de redacția „Scintilei”.

Este vinovat acest om?

Redacția: Credem că nu greșim atunci cînd afirmăm că indicatorul cel mai sigur al activității unui judecător este numărul de decențe ale sale confirmate de către instanțele de justiție superioare. Un judecător bun este acela ale cărui sentințe sînt considerate întemeiate de către oricine le-ar cerceta. Teoretic nu poate exista o

hotărîre, pînă la urmă, nedreaptă. Căile de atac sînt deschise celui ce se socotește nedreptățit, el puțin ajunge pînă la Tribunalul Suprem. Dar, practic, orice sentință casată de către Tribunalul Suprem, fiind reparată uneori nedreptățit, confirmă că această nedreptate s-a făcut. Cum se poate înfăptui o nedreptate?

Emilian Nulescu: Unele erori care se mai comit în activitatea de judecată își au originea în modul defectuos în care se efectuează ancheta judiciară. Stabilirea stimei de fapt — a adevărului deci — se face pe baza probelor. Toate

probleme administrate într-o cauză (declarațiile martorilor, mărturisirile inculpatului sau a părții civile, declarațiile părții vătămate sau ale părții civile, expertizele, probele materiale, inscripțiile) sînt apreciate, cîntărite în mod liber de către instanță, care stabilește adevărul pe baza convingerii sale intime, după analiza fiecărei probe în parte și după sinteza ansamblului lor.

Totdeauna teoretic, pentru că practic ne întîlnim uneori cu situații cînd fie pentru că nu s-au luat în considerare toate probele administrate, fie pentru că ele nu au fost veri-

cate, fie pentru că s-a făcut o greșită apreciere a lor sau dintr-o neînțelegere a temeiniciei și nelegale. Așa de pildă, o inculpată nește condamnă pe nedrept la trei luni închisoare pentru delapidare și la trei luni închisoare pentru fals. Instanța de recurs a stabilit că inculpată nu comise nici un fals, dar i-a menținut pedeapsa pentru delapidare. Tribunalul Suprem, Colegiul penal, a admis recursul în supravăghe și a achitat-o pe inculpată, stabilind că din probe (aceleși stăpîniți anteriori n.r.), rezultă nevinovăția salaria- tei respective. Este adevărat

sînt mari, iar cele de ordin moral incalculabile. Gh. Pașa: Dintre probele enumerate, cea mai frecventă în practica judiciară este proba cu martorii. De buna sau rea credință, de corectitudinea sau incorectitudinea lor sînt în discuție celelalte probe, în calitate de martori ca să ajute instanța judecătorească la stabilirea adevărului și distribuirea justiției de pînde, de cele mai multe ori. Justețea hotărîrii care urmează să fie pronunțată. Avem, din nefericire, destule cazuri cînd martorii se dovedesc a fi de rea credință, oameni cu fibră morală alterată, traficanți de adevăr sau, pur și simplu, oameni slabi de înger care acceptă să-și „ajute” o rudă sau o cunoștință plîndînd prețul odios al minciunii. După opinia mea, noi nu dovedim destulă fermitate în aplicarea măsurilor prevăzute de lege împotriva martorilor mincinoși, care, chiar prinși, nu suportă consecințele actului lor ilegal. Fraza „legea pedepsește pe martorul mincinos”, în aceste cazuri, judecătorul o spune, judecătorul o aude. D. Popescu: Trebuie aplicate sancțiuni exemplare acestor cetățeni, pedepse care ar avea un mare rol educativ. Aici și presă ar putea aduce o contribuție

George-Radu CHIROVICI

(Continuare în pag. a II-a)

NOUȚĂȚI TEHNICE NIPONE

Fără să dispună de resurse naturale — pămîntul accidentat al insulelor fiind sărac — japonezii (al căror număr a sporit rapid datorită creșterii lor ca prosperitatea înseamnă mulți copii) au început să exploateze la umbra „copacului perseverenței” calitățile cu care este înzestrat poporul. Ei și-au dezvoltat sursele de alimente pînă dincolo de tîrmul insulelor, pe fundul oceanului și al mării, selecționînd din fauna și vegetația apelor tot ce este comestibil. Ei au creat, într-o perioadă scurtă de timp, o industrie puternică, unele dintre ramurile ei cunoscînd un înalt grad de dezvoltare.

Domeniul în care Japonia nu va avea în viitorul apropiat un concurent serios este industria navală. Japonia produce mai mult de jumătate din navele lansate anual la apă în întreaga lume. Oțelul japonez a invadat piața internațională, avînd cel mai redus preț de cost. Pentru a dezvolta aceste sectoare, precum și industria, în general, s-a lansat „politica porților deschise pentru tehnica și tehnologia cea mai avansată”. Dl Hayashi Shintaro, doctor în economie și primul expert al Ministerului Industriei și Comerțului Exterior al Ja-

poniei (M.I.T.I.), îmi spune într-o discuție că în aplicarea acestei politici s-a pornit de la ideea că „cele mai bune mașini înseamnă de fapt cea mai bună calitate și cel mai redus cost al producției”. Dar, cu inteligență și iscusința de a adopta tot ce apare mai bun în lume, japonezii au făcut din ceea ce au descoperit alții un „accelerator al tehnicii nipone”. Aducînd în țară mașini și instalații noi, ei nu s-au mulțumit cu nivelul tehnic atîns de acestea, ci le-au perfec-

ționat. „Boom-ul tehnicii nipone” a apărut din necesitatea de a vinde cit mai mult. Creșterea într-un ritm mediu anual de 9,9 la sută a economiei japoneze în perioada postbelică ar fi fost de neconceput fără un comerț exterior foarte dezvoltat. Acest ritm, fără precedent în lumea capitalistică, a fost favorizat și de abundența forței de muncă cu o înaltă calificare, precum și de acumularea accelerată a capitalului. Pînd pe muncitorii mai ieftini produce decît în oricare altă țară industrializată din lumea capitalistă, patronatul japonez a putut să investească o parte crescînd din beneficii. Peste acești factori s-au suprapus măsu-

(Continuare în pag. a V-a)

VIAȚA INTERNAȚIONALĂ • Corespondențe din Paris și Havana
• Stare de urgență în Guatemala • N. A. T. O. — țînîia a criticilor
• Spre o comunitate economică vest-europeană a „celor nouă”?

FAPTUL DIVERS

Cu piciorul pe frină

Cu ultimul viscol n-a fost de glumit. Circulația era problema zilei. Orice deplasare auto în aceste condiții (vânt, troiene, vizibilitate redusă) cerea conducătorilor auto o mie și una de precauții, impunea multă prudență. Și totuși... Seara, pe șoseaua Pitești-Slatina, circula cu viteză excesivă autoturismul 2-B-6094, condus de Richard Baier. În comuna Mogoșești, în fața unei troiene de zăpadă a frinat brusc, intrând pe partea stângă a soselei. Aici s-a tamponat cu un autocamion care circula din sens invers. Ioana Petrace (comuna Făurești) luată ocazional în autoturism, a decedat. Șoferii, atenție! Pe o vreme ca asta, prudența e mama înțelepciunii.

Trio Ianuarie

Elena Bucveschi, în vîrstă de 26 de ani, salariată la filiala din Suceava a Băncii Naționale, a născut, la maternitatea din localitate, trei gemeni: doi băieți și o fată. Tîndră mamă mai are un băiat de 4 ani. Atît noi născuți cît și mama sînt sănătoși. Tatăl gemenilor lucrează la Uzina de împregnat traverse din Suceava.

„Semne bune anul are”...

Cine le paște?

Duminică spre luni, la ora 0,25, operatorul-regulator de pe secția C.F.R. Ploiești-Predeal era anunțat că în apropiere de stația Buda (Ploiești) dormea pe linie o turmă de oi; câteva zeci fuseseră călcate de mărțur 8554. Imediat, operatorul a transmis acceleratului 303, care la ora 0,33 urma să sosească în stația Buda, să evite noi victime. Mecanicii împreună cu cantonierul au eliberat linia de oile lăstate în voie soartă. Acceleratul și-a continuat apoi drumul, cu o intruziune de câteva minute. Cele 300 de oi vii au fost cazate la ferma Buda a I.A.S. Movila Vulpii. Le-au hrănit oamenii, dar acum nu mai au cu ce (ferma este profilată pe creșterea păsărilor). S-a dat sfârșit în țară, însă nimeni nu vine să-și ia oile. Unde e stăpînul lor? Cine s-a răcit? Oile sau ciobanul?

Posta dă erată?

Familie în vîrstă poartă zădărnici căutări în arhiva Sabin Morariu din Arad (strada Gh. Coșbuc 4) a primit din Botoșani, de la cursă (soacra fiului său) următoarea telegramă: „Nu am primit banii. Trimite”. Au început discuțiile. „Despre ce bani este vorba? Sînteiți datori și mie nu-mi spuneți?” Pentru lămurirea lucrurilor, prof. Sabin Morariu a avut inspirația să ceară Oficiului telegrafic din Arad repetarea telegramelor. Iată textul retransmis: „Vă dorim la toți mulți ani fericiți, sănătate și sărbători ferice”. Un salariat neglijent de la telegraf a înlocuit textul telegramei cu un altul. Se distrează cumva pe seama incurcăturilor pe care le provoacă astfel?

Luati-le visele

Materiale în valoare de peste 300.000 lei de la șantierul de locuințe ale microzonului nr. 7 (Zigina III) (construcător TRC Ga-7) s-au dus pe apa sîmbetei, măști de incendiu. Vinovatul nu este încă cunoscut: gestionarul, paznicul șantierului, pompierii care au sosit tîrziu la locul incendiului? Toți au cîte un alibi. Poate de aceea se și caută acum o soluție de compromis. Se și conturază. Zice-se că instalația electrică dintr-un șopron alăturat magaziei de materiale nu a fost bine executată. Cine a făcut însă instalația nu se știe. Observați înălțarea de sași! Se lăpădează vîrtos pentru a se leși din perimetrul răspunderii. Desigur, ovinovății nu vor ajunge la mla. (Vezi titlul).

Epilog

În urmă cu o lună ne întrebam dacă desele defecțiuni vite la mobila (respectiv studiul tip Victoria) cumpărată de cotăntean M. Stancu din București (str. Moart 3) sînt simple întâmplări. Într-o zi sînt simple întâmplări. „Arta Mobilei”, analizînd acest caz, ne răspunde că „defecțiunile au fost complet reparate. Angajații întreprinderii noastre din vîna cărora s-a ajuns la sesizarea din ziar, au fost sancționați. Pentru înlăturarea pe viitor a deficiențelor privind calitatea produselor noastre s-au luat următoarele măsuri...”. În continuare sînt enumerate pe puncte (1,2,3) măsurile luate. Acum putem dormi liniștiți? E bun studiul?

Rubrică redactată de: Ștefan ZIDARITĂ Ștefan DINICĂ cu sprijinul corespondenților „Scintei”

— Uniformizarea arhitecturală a localităților — ne spune arh. Nicolae Porumbescu, director tehnic la D.S.A.P.C.-Suceava — nu este numai o măsură pentru arhitecții care ar putea să se confunde între ele; lipsa de personalitate a unui oraș se răsfîrtează negativ în primul rînd asupra colectivității care îl locuiește, îi sîrăcește și îi face mai searbădă viața.

În măsura în care afirmația de mai sus își dovedește valabilitatea — și realitatea o confirmă — este adevărat și reciproca ei, anume că specificul unei urbe are vestigiile ei în fiecare loc în care s-a construit. Cu ce se explică în activitatea de astăzi a arhitecților și constructorilor.

Vețedea de ansamblu a orașului, așa cum apare ea venind dinspre București, fie dinspre Rădăuți, ori Botoșani, are un caracter aparte, este de pînă prof. Alexandru Vasilescu, profesor al Institutului pedagogic. Așezarea edificiilor în terase succesive deosebite de Suceava de alte localități din țară. Dar, privite mai de aproape, cu excepția citorva, printre care s-a vrea să menționez casa de cultură a sindicatelor și clădirea Institutului pedagogic, toate celelalte construcții noi, blocurile de locuințe, nu diferă cu nimic de cele realizate în alte orașe.

Iată, în puține cuvinte, o opinie — destă a unui neșcolarizat — care se amănă în enunțarea cîtorva date esențiale. Pentru înțelegerea mai temeinică a coordonatelor actuale ale specificului Sucevei este însă necesară o analiză aprofundată, pe care, cu sprijinul citorva personalități, ne vom strădui să o întreprindem.

Încercarea de a defini caracterul unui oraș cu o existență seculară obligă la cercetare, pentru a deluși aportul pe care îl are în dezvoltarea și conturarea personalității unei așezări. Cu toate intererupțile inerente oricărei evoluții, monumentele reprezintă cel mai tragic nod al continuității, suportul în jurul căruia se grupează, sinteză, elementele și mai stabile ale unei comunități urbane.

„Vrem să fim o nație, una, puternică și liberă, prin dreptul și datoria noastră, pentru binele nostru și al celorlalte nații, căci vom lăcrima noastră și avem o misiune a împlini în omenire”.

O lucrare valoroasă consacrată luptei pentru unitatea națională a românilor

NICOLAE BĂLCESCU
(Mersul revoluției în istoria românilor, 1850)

Avîndu-și rădăcinile adînc împlinite în istoria frîmțată a veacurilor trecute, mișcarea de emancipare și unitate națională a poporului român a cunoscut, de pe la mijlocul primiei jumătăți a secolului al 19-lea, un puternic avînt, făurirea statului național unitar constituind o necesitate obiectivă în procesul de dezvoltare istorică a națiunii românești.

Prin apariția lucrării *Lupta românilor pentru unitatea națională 1834-1849*, de Cornelia Bodea — sub egida Institutului de istorie „Nicolae Iorga”, în Editura Academiei, este pusă în discuție o problemă istorică și mai solidă demonstrare științifică. Necunoșterea unor mărturii istorice de valoare, ermetismul unora din cele cunoscute — fapt firesc dacă avem în vedere condițiile vitrege în care au acționat mulți dintre fruntașii luptei pentru unitatea națională — ca și o interpretare insuficient de pătrunzătoare a materialului existent au constituit tot atîtea cauze care au împiedicat înțelegerea și înțelegerea luptei și a aspectelor ale acesteia studiate pînă acum în profunzime.

Anunțată prin câteva premergătoare, publicate în revistele de specialitate, cartea recent apărută reprezintă rodul unei îndelungate munci de cercetare în arhivele din țară și de la Viena, de investigație și prelucrare critică a numeroase izvoare noi, ca și a altora, cunoscute, dar siab sau deloc valorificate pînă în prezent. Sublimat acest fapt deosebit, autorul a reușit să reconstruiască și să împletească firul conducător comun, de multe ori complicat și subteran, al luptei pentru unitatea națională în toate provinciile românești. Temă majoră a istoriei politice a neamului nostru, lupta pentru constituirea într-un singur stat a tuturor teritoriilor locuite de români ne apare astfel reînnoită și substanțial înnoțită.

Deosebită înțelegere și înțelegere a procesului de înfrățire cuprinzător ansamblu acțiunilor inițiate de revoluționarii români și puse în slujba acestui măret tel, începînd cu mișcarea bănățeană pentru „republica română unită”, în 1834, sau cu planurile de unitate și independență națională concentrate în jurul personalității colonelului Ion Cămpineanu, în 1838, și mergînd ascendent, pe multiple căi — culturale și politice, de la desăvîrșirea revoluției din 1848.

Formind de la fapta că esența socială și națională a revoluției de la 1848 în țările române a fost una singură, autorul are meritul de a fi tratat-o într-o lucrare de amploare, care este în mod unitar, subliniindu-i, în același timp, notele specifice — urmare directă a unor condiții sociale și politice particulare, a unor influențe externe deosebite. Din cuprinsul lucrării reținem clar și fără echivoc faptul că lupta pentru înfrățirea României unitare a fost slujită cu egal avînt pe ambele versanți ale Carpaților. Centrul de greutate al mișcărilor subliniază autorul a alternat între dînt-o provincie în alta sau din afara în interiorul granițelor etnice românești, după impulsul împrejurărilor interne din fiecare țară în parte.

Numeroase fapte și date noi privind programele politice și ideologice ale mișcărilor naționale, metodele și mijloacele preconizate a fi puse în acțiune ies acum cu pregnanță la lumină. Dintre programele de luptă analizate menționăm în mod special documentul de valoare excepțională reprezentînd înțelegerea înțelegerea rostit de tribunul națiunii române —

bane. Așa se și explică de ce Parlamentul, Krenmlinul ori Catedrala San Marco au ajuns să simbolizeze Londra, Moscova, sau Veneția. Fără îndoială, monumentele istorice își au rostul lor în orașul contemporan. Ele îi îmbogățesc conținutul cu dimensiuni.



NOU ȘI VECHI în arhitectura Sucevei

stiuena de nelocuit a tradiției și, prin destinațiile pe care le primește, își aduce adeseori contribuția nemijlocită la desfășurarea vieții sociale.

Pornind de la o asemenea înțelegere a raportului dintre spiritul modern și tradiție, putem cerceta în ce mod au fost preluate și potențate datele specifice ale acestor așezări. Printre cele mai importante se numără relieful caracteristic Sucevei; se poate spune că, în reconstrucția

recte nu numai asupra imaginii fizice, ci în primul rînd asupra laturii economice. O opinie asemănătoare a exprimat și ing. Teodor Lebedă, directorul D.S.A.P.C.-Suceava, lășind să se înțeleagă că noua concepție în sistematizarea ansamblu-



NOU ȘI VECHI în arhitectura Sucevei

regional — ideea sistematizării verticale, cu utilizarea la maximum a reliefului terenului, a fost abandonată și a început construcțiile pe curba de nivel. Nu numai că rezultă o monotonie, dar s-a cheltuit cu mișcarea pantinului (este vorba de săpătură și umpluturi pentru nivelarea terenului), numai în cartierul Ana Ipătescu II și Arini, aproximativ trei milioane lei”. Iată deci că nesocotirea sau nefolosirea reliefului în compoziția urbană are urmări di-

taurarea lor s-au depus în ultimul deceniu eforturi considerabile. Deși citeva — ruinele curții domnești, biserică zisă a Cocolilor — mai sunt încă pe puțin luate în atenție principalele monumente, printre care se numără vestigiile cetății de scaun, hanul domnesc, mănăstirea Sf. Ion Nou sau Zărnca — au cunoscut îngrijirea binecunoscută a specialistului. Ce se poate totuși reproșa, în unele cazuri, este că pe parcursul sistematizării aceste păstrătoare ale tradiției n-au fost întotdeauna responsabilizate în valoare. Prof. Al. Vasilescu afirmă: „Desi se spune că s-a căutat, prin modul de amplasare a blocurilor, să se scoată în evidență monumentele istorice, părea mea este că personalitatea unora se pierde, cadrul în care au fost concepute își alterează calitatea”. Prin încheierea noului centru, de exemplu, desi s-a urmărit în mod evident crearea unei piețe deschise către ruinele cetății de scaun, subliniind legătura dintre trecut și actualitate, nu s-a reușit deplin depăirea din panoramă a imaginii urcătoare, cetățile nezărnindu-se decît dintr-o margine a pietei.



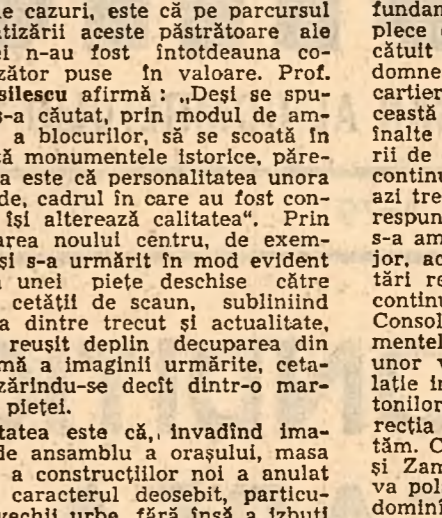
NOU ȘI VECHI în arhitectura Sucevei

Realitatea este că, invadînd imaginea de ansamblu a orașului, așezarea construcțiilor noi a născut practic caracterul deosebit, particular al vechii urbe, fără însă a izbuti să contureze o personalitate nouă, de sine stătătoare. Fără îndoială, deșeurile de apă Sucevei se caracterizează prin ritmat de turle s-a pierdut fără a fi înlocuit cu altul măcar echivalent. Aceasta se datorează atât organizării destul de confuze a blocurilor (lipsite și ele de personalitate), cît și existenței unor monumente ale contemporaneității, edificii moderne reprezentative care se substituie, la scara actuală a orașului, vechilor elemente dominante. Desigur, nu este vorba de o primă etapă, dar rezultatele ei nu se află încă la înălțimea tradiției.

Pentru cel care va trăi în ultima vreme măcar citeva zile la Suceava este însă limpede că sistematizarea orașului nu se poate limita așezării în jurul noilor centre, ci trebuie să cuprindă și spațiile tradiționale. Dimensiunile sale contemporane sînt incompatibile cu o asemenea orientare pasivistă, ele s-au

reversat vertiginos din marea istoriei. Cu atît mai mult oare de miline va fi o cetate a noului, o reînnoire a artei și a urbanismului modern. Măi poate să existe, asemenea condiții, o punte, o continuitate?

— Este necesară chiar, ne răspunde arh. M. Forumbescu, Consider că tema în jurul căreia s-a desfășurat compoziția orașului medieval rămîne fundamentul de la care trebuie să plece orice viziune. Axul major, alcătuit de cetatea de scaun, curtea domnească de pe versantul opus, cartierul negustorilor și Zărnca — această desfășurare în trepte tot mai înalte a legăturilor vitale ale așezării de odinioară reprezintă simburile continuității pe care funcțiunile de azi trebuie să-l îmbrace în forma de răspundătoare. De altfel, nou centrul s-a amplasat tocmai pe acest ax major, accentuându-l. Iar vitoreale dotări reprezentative se pot grupa, în continuare, pe o linie de simetrie. Consolidarea legăturii dintre elementele acestui ax, prin deschiderea unor vederi directe, printr-o circulație intensă, degajată, rezervată pietonilor, este, după părerea mea, direcția cea bună în ceea ce privește urbanismul contemporan.



NOU ȘI VECHI în arhitectura Sucevei

O asemenea viziune oferă cheia de la etapa actuală. Retușurile nu trebuie căutate într-un decorativism de fatadă, așa cum, cu cheltuieli considerabile s-a încercat pe aici. Soluția pleacă de la sistematizarea conturarea unui viguros ansamblu central, de-a lungul axului major descris mai sus, constituirea unor grupări reprezentative în textura blocurilor de locuit și a unor artere majore care să asigure o circulație și să lărghească succesiunea de spații, ar putea dinamiza actuala panoramă suceveană. Rețete general valabile nu putem oferi; adevărul este că, în ceea ce privește viziunile de valoare confirmate de tradiție, în viorale încontestabile dar prea puțin explorate încă ale arhitecturii și urbanismului contemporan.

Arh. GH. SASARMAN
Nistor TUCU

Urmare din pag. 1)

măsurată, făcînd publice măsurile punitive pe care justiția le aplică.

Redacția: Un judecător din regiunea Argeș a relatazînd colaborator al ziarului că în raionul respectiv există martori care sînt recrutați din piața din apropierea tribunalului contra a două sticle de vin.

GH. PAȘA: Inter-un dosar civil, în noaptea revoluției, judeca cu ginerile și cu ficia sa, precum și cu părinții ei, cerînd restituirea unor obiecte pe care pîrții le ridicaseră în lipsa reclamanților din apartamentul său. Pentru a contracara probele ce urmau să fie administrate în instanță, pîrții au chemat martorii la domiciliul lor și au început să-i „instruască”. Dar... toată această „instruire” a fost înregistrată pe bandă de magnetofon de către reclamantă. Banda a fost supusă unei expertize personale între fruntașii luptei unioniste din cele trei țări române, planurile comune elaborate de ei. În acest sens, rețină atenția deosebită vizitele lui N. Bălcescu în 1839 în Banat, în 1844 în Transilvania, șederea sa timp de trei luni de zile, în 1848, în Moldova, tocmai în toată rîscălețoarea țărănească, ca și prezența sa în cursul anilor 1848 și 1849 în Transilvania, vizitele lui Mihail Kogălniceanu în 1839 și în 1845 în Țara Românească, a lui Nicolae Bălcescu în Moldova, în 1848.

reclamații. Banda a fost supusă unei expertize personale între fruntașii luptei unioniste din cele trei țări române, planurile comune elaborate de ei. În acest sens, rețină atenția deosebită vizitele lui N. Bălcescu în 1839 în Banat, în 1844 în Transilvania, șederea sa timp de trei luni de zile, în 1848, în Moldova, tocmai în toată rîscălețoarea țărănească, ca și prezența sa în cursul anilor 1848 și 1849 în Transilvania, vizitele lui Mihail Kogălniceanu în 1839 și în 1845 în Țara Românească, a lui Nicolae Bălcescu în Moldova, în 1848.

reclamații. Banda a fost supusă unei expertize personale între fruntașii luptei unioniste din cele trei țări române, planurile comune elaborate de ei. În acest sens, rețină atenția deosebită vizitele lui N. Bălcescu în 1839 în Banat, în 1844 în Transilvania, șederea sa timp de trei luni de zile, în 1848, în Moldova, tocmai în toată rîscălețoarea țărănească, ca și prezența sa în cursul anilor 1848 și 1849 în Transilvania, vizitele lui Mihail Kogălniceanu în 1839 și în 1845 în Țara Românească, a lui Nicolae Bălcescu în Moldova, în 1848.

reclamații. Banda a fost supusă unei expertize personale între fruntașii luptei unioniste din cele trei țări române, planurile comune elaborate de ei. În acest sens, rețină atenția deosebită vizitele lui N. Bălcescu în 1839 în Banat, în 1844 în Transilvania, șederea sa timp de trei luni de zile, în 1848, în Moldova, tocmai în toată rîscălețoarea țărănească, ca și prezența sa în cursul anilor 1848 și 1849 în Transilvania, vizitele lui Mihail Kogălniceanu în 1839 și în 1845 în Țara Românească, a lui Nicolae Bălcescu în Moldova, în 1848.

reclamații. Banda a fost supusă unei expertize personale între fruntașii luptei unioniste din cele trei țări române, planurile comune elaborate de ei. În acest sens, rețină atenția deosebită vizitele lui N. Bălcescu în 1839 în Banat, în 1844 în Transilvania, șederea sa timp de trei luni de zile, în 1848, în Moldova, tocmai în toată rîscălețoarea țărănească, ca și prezența sa în cursul anilor 1848 și 1849 în Transilvania, vizitele lui Mihail Kogălniceanu în 1839 și în 1845 în Țara Românească, a lui Nicolae Bălcescu în Moldova, în 1848.

reclamații. Banda a fost supusă unei expertize personale între fruntașii luptei unioniste din cele trei țări române, planurile comune elaborate de ei. În acest sens, rețină atenția deosebită vizitele lui N. Bălcescu în 1839 în Banat, în 1844 în Transilvania, șederea sa timp de trei luni de zile, în 1848, în Moldova, tocmai în toată rîscălețoarea țărănească, ca și prezența sa în cursul anilor 1848 și 1849 în Transilvania, vizitele lui Mihail Kogălniceanu în 1839 și în 1845 în Țara Românească, a lui Nicolae Bălcescu în Moldova, în 1848.

reclamații. Banda a fost supusă unei expertize personale între fruntașii luptei unioniste din cele trei țări române, planurile comune elaborate de ei. În acest sens, rețină atenția deosebită vizitele lui N. Bălcescu în 1839 în Banat, în 1844 în Transilvania, șederea sa timp de trei luni de zile, în 1848, în Moldova, tocmai în toată rîscălețoarea țărănească, ca și prezența sa în cursul anilor 1848 și 1849 în Transilvania, vizitele lui Mihail Kogălniceanu în 1839 și în 1845 în Țara Românească, a lui Nicolae Bălcescu în Moldova, în 1848.

reclamații. Banda a fost supusă unei expertize personale între fruntașii luptei unioniste din cele trei țări române, planurile comune elaborate de ei. În acest sens, rețină atenția deosebită vizitele lui N. Bălcescu în 1839 în Banat, în 1844 în Transilvania, șederea sa timp de trei luni de zile, în 1848, în Moldova, tocmai în toată rîscălețoarea țărănească, ca și prezența sa în cursul anilor 1848 și 1849 în Transilvania, vizitele lui Mihail Kogălniceanu în 1839 și în 1845 în Țara Românească, a lui Nicolae Bălcescu în Moldova, în 1848.

reclamații. Banda a fost supusă unei expertize personale între fruntașii luptei unioniste din cele trei țări române, planurile comune elaborate de ei. În acest sens, rețină atenția deosebită vizitele lui N. Bălcescu în 1839 în Banat, în 1844 în Transilvania, șederea sa timp de trei luni de zile, în 1848, în Moldova, tocmai în toată rîscălețoarea țărănească, ca și prezența sa în cursul anilor 1848 și 1849 în Transilvania, vizitele lui Mihail Kogălniceanu în 1839 și în 1845 în Țara Românească, a lui Nicolae Bălcescu în Moldova, în 1848.

reclamații. Banda a fost supusă unei expertize personale între fruntașii luptei unioniste din cele trei țări române, planurile comune elaborate de ei. În acest sens, rețină atenția deosebită vizitele lui N. Bălcescu în 1839 în Banat, în 1844 în Transilvania, șederea sa timp de trei luni de zile, în 1848, în Moldova, tocmai în toată rîscălețoarea țărănească, ca și prezența sa în cursul anilor 1848 și 1849 în Transilvania, vizitele lui Mihail Kogălniceanu în 1839 și în 1845 în Țara Românească, a lui Nicolae Bălcescu în Moldova, în 1848.

reclamații. Banda a fost supusă unei expertize personale între fruntașii luptei unioniste din cele trei țări române, planurile comune elaborate de ei. În acest sens, rețină atenția deosebită vizitele lui N. Bălcescu în 1839 în Banat, în 1844 în Transilvania, șederea sa timp de trei luni de zile, în 1848, în Moldova, tocmai în toată rîscălețoarea țărănească, ca și prezența sa în cursul anilor 1848 și 1849 în Transilvania, vizitele lui Mihail Kogălniceanu în 1839 și în 1845 în Țara Românească, a lui Nicolae Bălcescu în Moldova, în 1848.

EROAREA JUDICIARĂ

zuri care arată că soluțiile pe care le pronunță unele instanțe nu corespund gradului de pericol social al faptelor și gradului de pericol social pe care îl prezintă făptuitorul pentru societate.

Un exemplu privind o astfel de hotărîre îl constituie sentința penală nr. 500/1986 a Tribunalului popular Vatra Dornei, în care o gestonară, trimisă în judecată pentru că a delapidat suma de lei 3.700, a fost achitată, „vinovăția sa nefiind stabilită cu certitudine”. Instanța respectivă nu putea să-și întemeieze soluția pe o astfel de motivare, rolul activ al judecătorului obligîndu-l să pronunțe chiar dacă există o incertitudine cu privire la împrejurările de fapt, să stăruie pentru a stabili care este situația reală. În fapt însă, din dosar rezultă vinovăția neîndoielnică a celei trimise în judecată, din

trîmîșă în judecată pentru faptul că „fiind însărcinată a consimțit la întreruperea cursului sarcinii, efectuată de către o persoană neidentificată, lucru care a dus la avortarea fătului în Spitalul Giulești în cursul acestui an”. La baza învinuirii, organul de urmărire penală a avut în vedere doar constatările unui medic, care a pretins că a observat urme de violență pe colul uterin. În fața anchetei, femeia nu a recunoscut învinuirea, afirmînd că ea nu sî-a ascuns sarcina, că dorea să aibă un copil și că a pierdut fătul întrucît lucrează în mediu toxic. Cu ocazia judecării procesului, instanța judecătorească a ordonat și a primit rezultatele a două expertize: prima confirmă concluziile anchetatorului penal, a doua, expertiza Institutului de cercetări științifice medicolegale, consideră că expertiza inițială a pornit de la con-

stații inexacte și că s-au făcut afirmații total neștiințifice. Mai mult chiar, că există o totală confuzie între noțiunile de avort incipient și avort complet, în recurs sentința să fie casată, iar inculpată la 1 an și 2 luni închisoare corecțională.

Într-un alt caz, cuprins în sentința penală cu nr. 339/1987 a Tribunalului popular Băilești, neaxaminarea cu toată seriozitatea a dovezilor administrate în cauză a dus la condamnarea, care ulterior a fost infirmată de instanța de casare. Inculpatul, contabil-șef la o unitate, a fost condamnat la 6 luni închisoare pentru complicitate la înșelăciune în dauna avutului obștec, reținîndu-se, în mod nejust, că ar fi confirmat în mod fctiv trei fof de parcurs pentru efectuarea unor transporturi. Aprelîndu-se just probele de recurs, în fața instanței a fost înscădat, nerezultînd că ar fi fost complice la comiterea infracțiunii.

Redacția: Cum va explicați, în afara celor ce s-au discutat pînă acum, soluțiile injuste? Ce anume ține apariția lor?

Romul Opre: După părerea mea, ele sînt determinate în primul rînd de anumii factori subiectivi. Mai întîi, m-aș referi la lipsa de maturitate profesională a unor judecători care nu apreciază la justa lor valoare faptele, făptuitorii și consecințele infracțiunii respective.

D. Popescu: Apare apoi, în alte cazuri, superficialitatea cu care este studiat dosarul cauzei respective. Uneori, judecătorul o mite, din grabă, aspecte esențiale ale cauzei pe care o judecă. El „uită” că are în fața sa un recidivist — ca să dau un exemplu — și pronunță o sentință ce și cum ar fi vorba de un cetățean care pentru prima oară a încălcat legile. Sau invers: nu la în considerație o serie de împrejurări, de circumstanțe ușurătoare care sînt în favoarea inculpatului și aplică o pedeapsă necorespunzătoare.

Redacția: Viata este mult, mult mai complicată decît paragrafele unui cod și tocmai aici apare caracterul uman al judecării. Altfel, ar putea să fie judecător și o mașină în programul căreia s-au inserat dispozițiile legale și în funcție de prezența problemei, ea urmează să aplice mecanic o sentință.

N. Lăzărescu: Aveți dreptate! Cred că textele legale din temerul devin, în unele cazuri, un fel de fetești, căs aspectul formal și pune, în destule cazuri, cuvîntul. Judecătorul de la „fond” i se întîmplă să vadă, să „simtă”, dacă vreti, că dreptatea, în ciuda probelor, nu este de partea lui X, ci de partea lui Y, dar cu toate acestea, nu dă soluția corespunzătoare. El știe că un avocat albi, bizîndu-se

pe baza unor probe indirecte.

În alte cazuri, chiar dacă a fost în mod corect stabilită situația de fapt, se mai comit unele greșeli în interpretarea și aplicarea legii. Pentru evitarea unor astfel de situații, capăt o însemnătate tot mai mare perfectiunea pregătirii profesionale a judecătorilor. În afara faptului că exigentele profesiei îl obligă pe judecător să aibă un nivel cultural deosebit, el trebuie în același timp să se pregătească în mod temeinic pentru fiecare sedință de judecată, să studieze amănunțit dosarele, să cerceteze în permanentă doctrina juridică și jurisprudența numai astfel putînd să asigure înfăptuirea justiției și să contribuie la întărirea activității și ordinii de drept socialiste.

Em. Nădărescu: Se înțelege că pentru atingerea acestor înalte teluri este necesar să fie create și condițiile obiective pentru desfășurarea unei activități de calitate a instanțelor judecătorești, prin echilibrarea numărului de cauze judecate într-o sedință și degrevarea judecătorilor de unele sarcini care li sînt supradotate.

Em. Nădărescu: Se înțelege că pentru atingerea acestor înalte teluri este necesar să fie create și condițiile obiective pentru desfășurarea unei activități de calitate a instanțelor judecătorești, prin echilibrarea numărului de cauze judecate într-o sedință și degrevarea judecătorilor de unele sarcini care li sînt supradotate.

Em. Nădărescu: Se înțelege că pentru atingerea acestor înalte teluri este necesar să fie create și condițiile obiective pentru desfășurarea unei activități de calitate a instanțelor judecătorești, prin echilibrarea numărului de cauze judecate într-o sedință și degrevarea judecătorilor de unele sarcini care li sînt supradotate.

NOI CONSTRUCȚII TURISTICE

Noul complex hotelier „Bulevard” din Sibiu găzduiește primul său pasager. Prin construirea unei noi aripi și modernizarea vechii clădiri, complexul are acum 250 de locuri. Camerele sînt prevăzute cu instalații speciale de condiționare a aerului, mobilier elegant, aparate de radio și telefoane. Saloane, baruri, restaurante, braserie, săli pentru micul dejun, grădina de vară, salonul pentru corespondenți și conferințe de presă completează condițiile de confort ale hotelului. Lucrările au fost executate de un colectiv al Truștii regionale de construcții Brașov.

Un alt hotel, cu 140 de locuri, a fost dat recent în folosință la Poiana Brașov. Președintele Statului popular al regiunii Brașov, tov. Ion Mărcuș, ne informează că în curînd se va construi un hotel modern și pe Timpa. Legătura cu orașul se va face cu ajutorul unui teleferic. De asemenea, la „Clubul” și la „Trei Brazi” se află în construcție două hoteluri alpine, iar la Poiana Brașov două vile. La Dumbrava Sibului se va construi un motel, se va extinde campingul, amenajîndu-se și un „Sat de vacanță” pentru elevi și studenți.

Em. Nădărescu: Se înțelege că pentru atingerea acestor înalte teluri este necesar să fie create și condițiile obiective pentru desfășurarea unei activități de calitate a instanțelor judecătorești, prin echilibrarea numărului de cauze judecate într-o sedință și degrevarea judecătorilor de unele sarcini care li sînt supradotate.

Em. Nădărescu: Se înțelege că pentru atingerea acestor înalte teluri este necesar să fie create și condițiile obiective pentru desfășurarea unei activități de calitate a instanțelor judecătorești, prin echilibrarea numărului de cauze judecate într-o sedință și degrevarea judecătorilor de unele sarcini care li sînt supradotate.

Em. Nădărescu: Se înțelege că pentru atingerea acestor înalte teluri este necesar să fie create și condițiile obiective pentru desfășurarea unei activități de calitate a instanțelor judecătorești, prin echilibrarea numărului de cauze judecate într-o sedință și degrevarea judecătorilor de unele sarcini care li sînt supradotate.

Em. Nădărescu: Se înțelege că pentru atingerea acestor înalte teluri este neces

pagina economică

Randamentul orei și al zilei de muncă

Uzina de mecanică fină din Sinaia își realizează de multă vreme în mod exemplar, lună de lună, sarcinile de plan. În anul care a început — dezvoltând această bună tradiție — colectivul uzinei pune în valoare rezerve interne prin perfecționarea continuă, pe baze științifice, a producției, în cadrul căreia folosirea rațională a timpului de lucru ocupă un loc principal. Despre experiența acumulată în acest domeniu și modul în care s-a „demarat” în 1968 ne vorbește tov. Mihail Simionescu, inginer șef al uzinei.

— Mai întâi, o prezicem. Aplicarea hotărârii de partid și de stat în domeniul întăririi disciplinei în muncă și respectării programului de lucru a permis ca în ultimele trei luni ale anului trecut coeficientul de folosire a timpului de lucru să se ridice la 97,2 la sută. Nivelul se datorează reducerii pierderilor de timp determinate de intreruperi la mașini (defecțiuni mecanice și electrice), învoiri și absente nemotivate, întâzieri la lucru. Durata efectivă a zilei lucrate se situează în medie, în prezent, la 7,78 ore, în condițiile în care valoarea producției executate într-o oră — fapt demn de reținut în mod deosebit — s-a mărit în ultimii 10 ani de circa 2,4 ori.

— Ce măsuri concrete se vor aplica — în cadrul studiilor întreprinse — pentru recuperarea pierderilor în timpul orelor și programului de lucru?

— Am întreprins studiul de observare instantanee a modului de utilizare a timpului productiv. Din analiza rezultatelor au fost scoase în evidență rezerve de circa 8 la sută. În esență, observările s-au conceput în așa fel încât să permită formarea unei imagini clare asupra consumului de timp pe elemente componente. Prin acest sistem, observările instantanee au cuprins — în cazul nostru — utilizarea timpului de lucru în secțiile auxiliare, folosirea rațională a scutecilor și a muncitorilor de bază la mașini. Calculele se referă la: timp operativ, observările instantanee, de deservire tehnică și organizatorică, pentru odihnă și necesități fiziologice, timp de intreruperi condiționate de tehnologie și de organizarea muncii, precum și cele dependente de execuțant. Pe baza măsurilor luate, s-a acționat pentru a închide roatele pe unde se mai scurge timpul productiv. Mai întâi, s-au asigurat condiții cât mai bune de muncă. Astfel, s-au în-

zestrat locurile de producție cu utilaje tehnologice necesare unei deserviri ușoare și rapide. S-au echipat apoi locurile de muncă cu S.D.V.-uri perfecționate, eficiente și productive, printre care menționăm întreaga gamă a aparatelor pneumatice și electronice de control. În sfârșit, au fost asigurate condițiile generale ale mediului de muncă în limite optime.

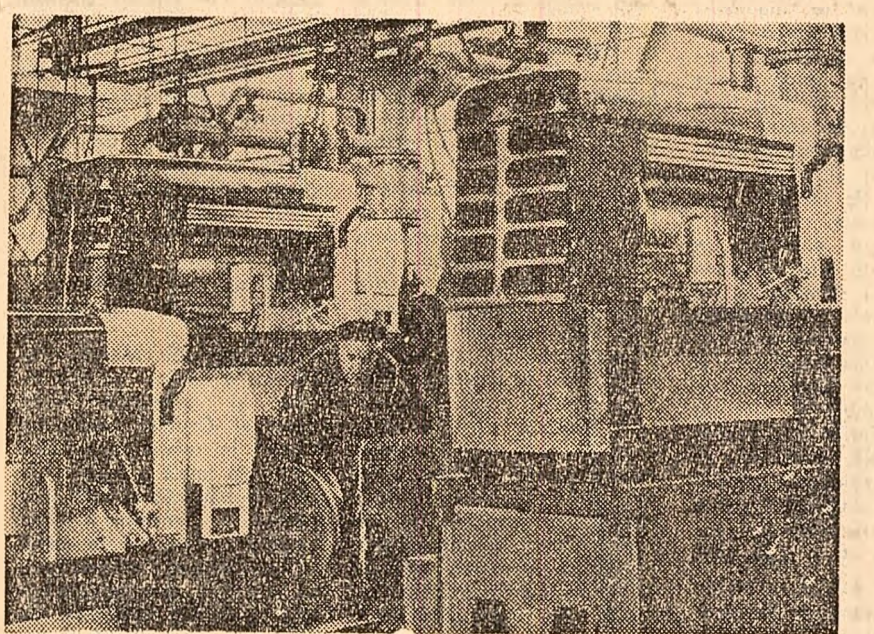
— Distribuția judicioasă a utilajelor în cadrul liniilor de fabricație este un mijloc de prim ordin pentru prevenirea întârzierilor, „încrețirilor” în fabricație, a timpului lung de transport de la o operație la alta.

— Specificul fabricației uzinei și caracterul ei de serie au permis specializarea strictă a liniilor și adoptarea unor forme superioare de organiza-

tribuna experienței înaintate

zare. Astfel, liniile pieselor de precizie au fost organizate în flux tehnologic. Pe acestea, circulația pieselor urmează riguros direcția și continuitatea procesului tehnologic. Unele sint alcătuite pe principiul cumulării reperelor înrudite, ca formă sau natură a materialului (piese de aluminiu, piese turnate de precizie, corpuri și capace), iar altele grupează mașini de același tip (linia de strunguri automate). În toate cazurile, dimensionarea și organizarea liniilor de fabricație au avut în vedere asigurarea unei corelații cât mai riguroase între circuitul redus al pieselor și încărcarea cât mai completă a utilajelor. Două studii recent elaborate tratează la un nivel complex reorganizarea a două etaje ale principalei noastre secții de producție — secția I. La începutul acestui an ideile și concluziile celor două studii vor începe să fie materializate în practică.

— O sursă care mai provoacă pierderi din timpul de lucru în industria constructoare de mașini este existența strângărilor în procesul de producție. Sînt ele depistate la timp și înlăturate operativ?



Uzina de pompe București. Un ultim control pe bancul de probă
Foto: M. Cîloș

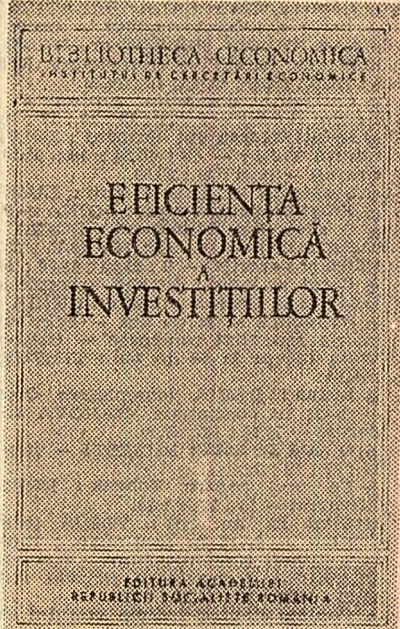
— Noi nu prea avem locuri strângulate. Dar dacă se ivesc se procedeză la o analiză complexă, prezentată sub forma unui studiu consultativ tehnic al uzinei. Un exemplu îl constituie reorganizarea liniei de pompe de alimentare. Inițierea acestei acțiuni își găsește originea în strângerea constantă la secția de strunguri automate — linia de continuări. Studiul amănunțit elaborat în acest sens de grupa de organizare științifică a producției și a muncii a ajuns la concluzia că soluția cea mai indicată constă în transferarea la secția I a unei familii de repere (reperle componente ale ansamblului pompă de alimentare) și constituirea unei linii separate pentru acestea. Pe lângă eliminarea strânguturilor existente în secția de automate, noua măsură a permis reducerea circulației pieselor și semifabricatelor între secții și o mai bună utilizare a capacității mașinilor.

Interes prezintă și modul de deservire simultană a mai multor utilaje. Nu întotdeauna este rentabilă o asemenea deservire, ca în cazul mașinilor speciale de rectificat interior pulverizatoare. Deservirea a două mașini de către un muncitor determină o pierdere de aproximativ 20 la sută din capacitatea mașinilor, din cauza duratei scurte a operației. Cit privește pierderile de timp sub formă de intreruperi și stagnări, valoarea lor variază între 1—3 la sută din timpul de lucru al unui sector. Ele vor fi reduse mult prin extinderea depozitării pieselor pe cărușoarea etajate mobile și perfecționarea organizării în flux a liniilor de fabricație, prin reglementarea și mecanizarea transportului între secțiile productive. În prezent, se realizează un studiu referitor la organizarea judicioasă a transporturilor în uzină.

— În ce mod se asigură asistența tehnică, în special în schimburi III?

— Am considerat că cu cât schimburile sînt mai omogene, cu atât rezultatele în producție vor fi mai bune. În acest sens, 8 ingineri din secția asigură asistența tehnică necesară în toate schimburile. Cel 55 de maștrii ai uzinei, prin rotație, dau asistență tehnică în schimburi. În plus s-a creat un colectiv de 25 de șefi de servicii, secții și ingineri principali, bine pregătiți profesional, care asigură, tot prin rotație, asistența tehnică în schimburi II, urmînd și preluarea schimbului. Membrii acestui colectiv au program de lucru, în ziua cînd sînt de serviciu, între orele 11—23. Din colectivul de conducere al uzinei o persoană este de serviciu zilnic pentru rezolvarea problemelor deosebite, care depășesc competențele obișnuite. Remarcă că respectarea strictă a orei de începere și de terminare a programului de lucru este un fapt împlinit. Criteriile noi de acordare a premiilor (în cadrul experimentărilor) au constituit și constituie stimulente puternice pentru utilizarea cât mai completă a fondului de timp de către toți salariații noștri. Dintr-o sumă de aproape 300 000 de lei au fost recent premiați peste 1 000 de oameni — ceea care au contribuit cel mai mult la creșterea productivității muncii și reducerii prețului de cost — prin efortul propriu. Ceilalți muncitori, maștrii, tehnicieni se străduiesc acum ca și ei să se numere în etapa viitoare printre fruntașii în activitatea economică și financiară.

ÎN „BIBLIOTHECA OECONOMICA“



Institutul de Cercetări Economice al Academiei a inițiat o colecție denumită „Biblioteca economică”. Prima acum, în cadrul acestei colecții au apărut 4 volume. Este vorba mai întâi de lucrarea „Eficiența economică a investițiilor” cu-

prinzînd capitole despre indicatorii valorici ai eficienței economice a investițiilor și utilizarea lor în analiza economică, investiția specifică — cu privire la determinarea și utilizarea ei cu ajutorul balanței legăturilor între ramuri, semnificația economică a factorului timp etc.

Al doilea volum se referă la „Elasticitatea cererii populației” și poartă semnătura lui M. C. Demetrescu. Cartea dezbate unele probleme privind măsurarea nevoilor populației de mărfuri și servicii, studiul dependenței consumului populației față de veniturile și de prețuri, determinarea cererii cu ajutorul coeficienților de elasticitate. Un alt volum privește „Metodele statistice de cercetare a corelațiilor în economie”. În cele 7 capitole ale sale, sînt înfățișate diverse aspecte legate de metoda corelației dintre fenomenele economice, pînă la nivelul de aplicabilitate a metodei pe producivitatea muncii pe funcțiile de producție.

Volumul IV este dedicat „Eficienței economice a comerțului exterior” — problemelor teoretice și metodologice, care reflectă stadiul actual al științei economice. La alegerea acestor lucrări, aparținînd Editurii Academiei, au contribuit cercetătorii și specialiștii al vieții noastre economice.

PRIMA CĂLĂTORIE

(Urmare din pag. 1)

Trenuri și porumbi. Le împrumutăm deopotrivă ceva din căldura minilor și a sufletului său.

Secția „finisaj” a uzinei este, de fapt, și inima ei. Pieseile venite de la „pregătire” se asamblează — și în fața mea se încheagă, vîltoarele vagoane, trimise apoi la vopsea, la probe, la rodaj. În mulțimea muncitorilor de aici, sentimentul convingător al unei activități comune este mai acut decît în altă secție. Jeturile albastre ale aparatelor de sudură au luat aproape total locul păcănturilor de mecanici și pistoale de nituit. Vagoanele, în marea lor majoritate, „se cos” cu sudură, în locul bulbulor lăsați de nituri.

În urmă cu patru ani, cunoscușem aici un inginer, tovarășul Pontos. Îl regăsim acum, inginer-șef. În schimb, am dat tot aici de unul inginer-șef adjunct, Alexandru Căpălină. Fost lăcătuș ciferist în 1952, absolvînd Facultatea de mecanică din Timișoara, în '57. Zece ani de inginerie, sărbătorii de curînd. Văd îmbinate în profilul lui elanul muncitorului, trecut prin școala vieții de atelier, cu minucia și incușina inginerului. Mă reține în deosebi răspun-

sabilitatea lui matură, gravă, față de bunul mers al secției. Nu este omul soluțiilor cu orice preț ușoare.

Dacă îl întrebi care au fost cele mai ferice momente ale vieții sale el îți răspunde simplu: „Cînd am intrat la facultate... am visat mult să învăț! Apoi... zăna cînd am realizat un mare număr de vagoane, în decembrie anul trecut. Acele vagoane au însemnat nopți albe, petrecute aici, în secție, respectarea unui cuvînt de onoare. În ajutorul Anului Nou, al revelionului, ultimul vagon pornea în prima sa călătorie...”

„Cu mulți, cu foarte mulți asemenea oameni, Uzina de vagoane din Arad a înscris un capitol de glorie ascendentă. Cîțiva dintre „parametrii” anului '67 o demonstrează: economii la prețul de cost — circa 8 milioane, beneficii peste plan — 23 milioane, inovații aplicate — în jur de 200. Semne ale unor energii omenești în plină desfășurare. Incît ori de cîte ori privesc vagoanele nou-noutate pînă la marca uzinei, mă gândesc că în viața rădăneană am în față imaginea acestor oameni energici, care le-au trimis în marea călătorie pe magistralele de oțel.

„Cale liberă” în 1968!

Fabrica „Refractara” își confirmă numele și nașul (Ministerul Industriei Metalurgice) o obləduiește

De doi ani și jumătate, la Alba Iulia a intrat în funcțiune cea mai mare fabrică de materiale refractare din țară. Ce arată, pe scurt, bilanțul acestei perioade? După un start economic nemulțumitor, se pare că „Refractara” a ajuns anul trecut pe linia de plutire. Pledează în favoarea acestui aparent reviriment faptul că în 1967 producția globală și marfa planificată au fost îndeplinite cu 10 zile înainte de termen, iar sporul productivității muncii s-a ridicat la aproape 6 la sută.

Cum se prezintă restul indicatorilor, cei care se referă la economicitatea producției? Aici — ne spune ing. Ion Bănu, șeful serviciului planificării, treburile se schimbă. Cheltuielile la 1 000 lei producție-marfă au fost mai mari decît cele planificate cu 54 lei. La beneficii am rămas dator cu 750 000 lei. Volumul prețului de cost s-a depășit și el cu 5 088 000 lei, datorită risipei la materialele directe, rebuturilor, cheltuielilor exagerate la energia electrică și combustibil”. Cu alte cuvinte, prezentul în plus față de produsul și productivitatea muncii nu au avut un corespondent economic, fiind negat de dăunătoare și surprinzătoare aceste discrepanțe între cantitățile economice, repetată sistematic în bilanțurile lunare negative — și ele sînt pînă acum în număr de 31. La fel se poate califica și poziția conducerii fabricii „Refractara”, care, împrumutînd probabil din călătoria materialilor pe care le produce, a devenit... refractară la cerințele economiei moderne. De altfel, în analizele întocmite de Comitetul regional Hunedoara al P.C.R. nu s-au spus nici o dată cuvinte laudabile, a doborât, cu termenii și responsabilități, tov. Victor Bertalan, directorul fabricii, s-a obținut și fie citat în fruntea listei cu întreprinderile care frînează îmbunătățirea rezultatelor activității economice și culturale în uzină.

Acum cîțva timp conducerea fabricii și-a propus ca în acțiunea de organizare științifică a producției și a muncii să asigure pînă la finele anului trecut un beneficiu suplimentar de 919 000 lei, urmînd ca în 1968 investițiile făcute de stat să se regăsească într-un volum mult mai mare de beneficii. Inițiativa este laudabilă. O observație se impune, totuși. Beneficiul de mai sus a rezultat, pe hîrtie, în urma a 15 studiilor de rentabilitate la care s-a mai adăugat încă unul, „de sinteză”. Ce a urmat apoi se cunoaște — pierderi de aproape 7 milioane lei. Pînă la finele anului trecut, s-a realizat un beneficiu de 10 milioane lei, modern utilizată, automatizată în bună parte, să realizeze un procent de rebuturi — 6 la sută — mai mare decît la cea mai rudimentară fabrică de refractare din țară. Numai din această cauză, la Alba Iulia beneficiul a fost diminuat cu aproape 2 milioane lei. Alți vinovați — de mare calibru — sînt proiectantul, IPROMET din București, furnizorii utilajelor, care lucrînd după scriște și imaginație, neglijînd practic modul de funcționare

a unei fabrici moderne de materiale refractare, au conceput greșit o seamă de utilaje cheie. În fine, vinovată de eșecul economic al „Refractara” este însăși conducerea Ministerului Industriei Metalurgice. Aceasta a tărăgănat, din diverse motive, soluționarea problemelor majore ale întreprinderii.

Am vizitat fabrica în punctele cheie, în momentul intrării ei în funcțiune. Acum, de două săptămîni nu am mai regăsit-o. Se vede de departe că a îmbătrînit înainte de vreme. Imense cantități de praaf s-au asternut peste tot. Tablourile de comandă automate stau inertele, fără să mai ofere vreun soroc. Ing. Mircea Eșeu ne spune: „Automatizarea fabricii a murit de mult, pentru că ea nici nu corespunde condițiilor de producție specifice. Din această cauză, numărul locurilor de muncă a trebuit sporit și ocupata cu oameni necalificați care n-au răspunderea cuvenită pentru soarta producției. Cuptorul rotativ nr. 2 abia lucrează cu 50 la sută din indicele de utilizare proiectat, iar presa de prelucrare a uzinei, 25 August din București, nici nu funcționează decît cu 40 la sută din capacitatea proiectată. La aceasta se mai adaugă pierderile exagerate de alumina calcinată, datorită sistemului de dozare necorespunzător și alegerea fluxului tehnologic și folosirea incompletă a timpului de lucru”.

Dar, în balanța negativă a activității economice a întreprinderii din Alba Iulia o contribuție serioasă o aduce și funcția de materii prime. Ing. Bulgar Bosca, șeful serviciului producție, ne-a relatat în acest sens: „Uzina de alumina din Oradea, ca principal furnizor, nu trimite alumina pînă la jumătate, nesocotînd contractele, din cauza capacității care nu are răspunderea de a schimba mereu rețetele de fabricație. Al doilea furnizor, Exploatarea minieră Suncuș, aparținînd Trusului minier Cluj, ne livrează o foarte mare cantitate de argilă necorespunzătoare din punct de vedere al conținutului de alumina și oxizi de fier. De aici rezultă procentul mare de rebuturi”.

Cu ce a contribuit forul tutelar din Cluj, ne povestește tov. Ștefan Ștefan, ministrul Industriei Metalurgice, Direcția generală a produselor refractare și alte organe au fost la Alba Iulia de nenumărate ori în anul care a trecut (în luna noiembrie) pe la fabrică, au făcut un colectiv de specialiști condus de secretarul general al ministerului și de directorul general al Direcției generale a materialelor refractare. S-au întocmit o mie și unu de planuri de muncă și teză și teza nu mergea bine. „Cum o să meargă, se întrebă tov. George Țăruș, secretar al Comitetului rațional Alba al P.C.R., dacă organele centrale competente provoacă ele însele, în mod curent, întârzieri. La ora actuală, fabrica nu are director adjunct, contabil-șef, inginer-șef, energetic-șef, mecanic-șef și șef de producție stabil. Ce să mai spunem atunci de alte cadre? Muncitorii de bază erau prin fabrică ca și cum ar fi simpli pasageri pe un peron de gară în asteptarea trenului următor. Noi am preconizat multe măsuri pentru stabilizarea specializării dar fără un ajutor hotărît al ministerului nu se poate face mare nimic”.

De mai multă vreme, ministerul încearcă să remedieze defectele de proiectare și construcție la agregatele de bază, fără de care nu este posibilă creșterea productivității și reducerea procentului de pierderi și rebuturi. Totodată, Direcția generală a materialelor refractare privește cu neîncredere cererile fabricii de a primi de la uzile siderurgice deseurile de căminid pentru a le reintroduce în procesul de fabricație. Soluționarea operativă a acestei probleme prezintă, înconștient, avantaje economice. Astfel, după un calcul sumar, rezultă că o tonă de deseurile de căminid este cu aproape 100 lei mai ieftină decît argila, oferind în plus posibilitatea obținerii unor căminid de înaltă calitate. De ce atunci forul tutelar nu rezolvă problema care are influența extrem de favorabilă rentabilității fabricii?

Acum, la început de nou an, o serie de probleme importante ale fabricii rămîn, în continuare, nesoluționate. Principalele măsuri — ridicate în vederea creșterii productivității muncii și reducerii prețului rotativ nr. 2 la nivelul rezervei și al cerințelor, întreprinse efectiv în producție a 4 preese de fabricație indigenă, reducerea pierderilor de alumina, lichidarea stocurilor supra-normative — se află tot în stadiul de proiect.

Atunci cînd statul a investit la Alba Iulia suma importantă pentru construirea fabricii s-a aflat în vedere obținerea unei înalte eficiențe economice. Oare conducerea fabricii, a direcției generale tutelar și a Ministerului Industriei Metalurgice consideră că acest imperativ nu este aplicabil fabricii „Refractara”? Recentele sarcini înscrise de Conferința Națională a P.C.R., obiectivele planului de stat pe 1968 imbuie pentru acest an valorificarea superioară și intensiva a tuturor resurselor disponibile în scopul ridicării fiecărei întreprinderi la un nivel înalt de eficiență economică. Fabrica în Alba Iulia, conducerea și colectivul său trebuie să se înscrie cu toate forțele în acest efort general, să acționeze cu maximă hotărîre și onerativitate în scopul rentabilității producției.

Lăurențiu VISKI
correspondentul „Științei”

(Urmare din pag. 1)

indicații generale sau să critice neajunsurile constatate, ci va participa nemijlocit la munca de conducere, pînă la urmă la răspundere efectivă pentru rezultatele acesteia.

Formele organizatorice au, desigur, importanța lor, hotărîtor este însă felul cum sînt folosite, calitatea, nivelul activității propriu-zise. În ce direcție ar trebui să acționeze organizațiile de partid pentru ca pretutindeni comitetul de direcție să se manifeste de la început superioritatea asupra sistemului conducerii unipersonale?

După părerea mea, principala sursă de energie pentru activitatea de partid sînt comitetul de direcție și acordarea comitetelor de direcție — când acestea vor fi create — constă în a le ajuta să depășească modalitățile practice de aplicare a principiului conducerii colective. Experiența bogată acumulată de organizațiile de partid în acest domeniu trebuie fructificată prin îndrumarea comitetelor de direcție în vederea însușirii „din mers” a cerințelor muncii colective, prevenind apariția unor manifestări de formalism în stilul de muncă al comitetelor de direcție.

Nu se va schimba în fapt nimic și nu vom obține nici un avantaj, dacă directorul va continua să decida de unul singur. În concepția partidului nostru, comitetul de direcție este un organ de conducere colectivă, cînd în cadrul sedințelor sale va fi pusă

mare și ratificarea hotărîrilor directorului. O calitate superioară a deciziilor se va realiza nu prin simpla ridicare a minii de către membrii comitetului de direcție, ci prin elaborarea hotărîrilor pe baza sintezelor experienței și inteligenței colective. Bineînțeles, aceasta impune antrenarea tuturor membrilor comitetului de direcție la activitatea acesuia, stabilindu-se răspunderi concrete pentru fiecare dintre ei.

În valoare experiența tuturor, cînd se vor conștientiza toate punctele de vedere, cînd din analizarea celorva variante, fiecare cu avantajele specifice, se va adopta varianta optimă. Pentru aceasta este nevoie, în primul rînd, ca fiecare membru al comitetului de direcție să fie pătruns de sentimentul răspunderii față de sarcinile care-i incumbă, să înțeleagă că nu are o funcție onorifică, reprezentativă, ci că este membru cu de-

plina drepturi și îndatoriri al unui organ de lucru, răspunderea sa personală fiind angajată față de întreaga activitate a comitetului de direcție, a fiecăreia din deciziile acestuia. În al doilea rînd, este necesar ca în cadrul comitetului de direcție să fie relevate toate laturile și implicațiile problemelor luate în discuție, inclusiv aspectele negative. Calitatea deciziilor adoptate va depinde de felul în care ele vor fi rezultatul unei asemenea schimb de idei, sintetizînd experiența, inteligența colectivă a membrilor comitetului de direcție.

Rezultatele activității comitetului de direcție vor depinde foarte înalt

de stilul de muncă pe care-l va adopta. Ce ar trebui făcut pentru a evita, pe de o parte, unilateralitatea precupărilor, iar, pe de altă parte, supraîncărcarea care ar duce la o funcționare greoaie?

Totul depinde de discernămintul cu care comitetul de direcție — și în această privință îndrumarea organizației de partid este deosebit de importantă — se va feri să se

aglomereze nu numai cu probleme de însemnătate minoră, dar și cu altele a căror rezolvare revine în mod firesc directorilor verigi din structura organizatorică a întreprinderii. În același timp, este important ca, în soluționarea diferitelor probleme, comitetul de direcție să nu se zădărească exclusiv fie de considerente de ordin tehnic-organizatoric, fie de cele de ordin economic. Trebuie avută permanent în vedere strînsa lor interdependență și condiționare reciprocă.

În concenția partidului nostru crearea unui organ de conducere colectivă a întreprinderii se îmbină cu măsurile vizînd stimularea inițiativ

creatoare a masei muncitorilor și tehnicienilor, pe activitățile lor activitate, la conducerea activității întreprinderii. Cum vedeți în această privință rolul adunării generale a salariaților?

Prin atribuțiile ce-l sînt acordate adunarea generală a salariaților creează cadrul propice unui stadiu mai înalt de participare a oamenilor muncii la organizarea și conducerea producției, la controlul activității economice, la dezbaterile și rezolvarea problemelor legate de bunul mers al acesteia. Astfel ea va constitui un factor important al dezvoltării democrației socialiste, al perfecționării relațiilor socialiste de producție. Așa cum s-a arătat în raportul prezentat de tovarășul Nicolae Ceaușescu la Conferința Națională, comitetul de direcție vor trebui să prezinte în această adunări dărl de seamă asupra activității conducerii și a rezultatelor muncii, a măsurilor luate pentru sporirea continuă a eficienței economice a unității respective, asupra bilanțului general, a situației beneficiilor și a modului de repartizare a lor, a conștientizării suplimentare a oamenilor muncii pentru eforturile depuse în întreprindere.

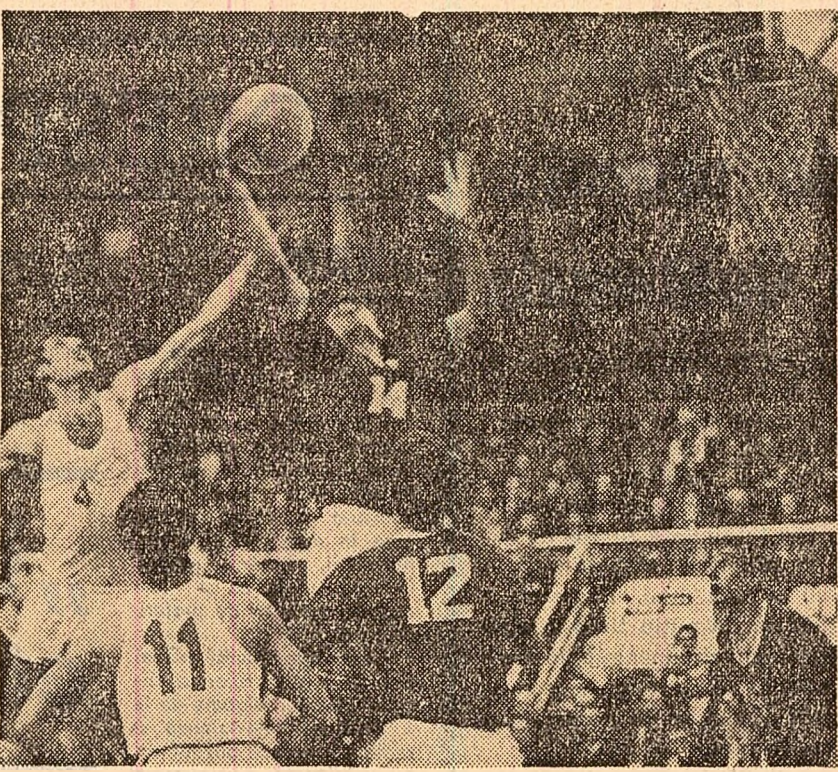
Datoria organizațiilor de partid este de a acționa afit direct, cit și prin intermediul sindicatelor, spre a asigura eficiența maximă a lucrărilor adunărilor generale ale salariaților, controlînd ca materialele prezentate în fața acestora să nu se limiteze la simple înșirări de cifre și fapte, ci să ofere o bază temeinică de discuții, prin analizarea aprofun-

PRINCIPIUL CONDUCERII COLECTIVE

SPORT

Scor final 100-84

Dinamoviștii au câștigat primul meci cu Olympia Ljubljana



Sub panou - ca de altfel pe tot terenul - ambele echipe au luptat mult pentru fiecare mingea

(Foto: S. Cristian)

MÎINE LA ESSEN

În finala „mondialelor“ studentești de handbal: ROMÂNIA - U.R.S.S.

La Darmstadt și Oberhausen (R.F.G.) s-au desfășurat aseară meciurile semifinale ale campionatului mondial studentesc de handbal masculin. În primul oraș s-au întâlnit reprezentativele studentești ale României și Cehoslovaciei. Partida, care a sosit un mare interes în rândul localnicilor, a ocazionat un bun spectacol handbalistic. Sportivii români au avut inițiativa,

terminând în avantaaj atât prima repriză (scor 10-7) cit și partida. Scor final: 18-12.

Semifinala dintre echipele Uniunii Sovietice și Suediei a fost câștigată de handbaliștii sovietici cu scorul de 25-19 (14-12).

Așadar, în finala campionatului - programată pentru vineri seara la Essen - se vor întâlni selecționatele României și U.R.S.S.

STATU-QUO ÎN CAMPIONATUL DE HOCHEI

Teri, în etapa a 12-a a campionatului de hochei pe gheață s-au înregistrat victorii scontate. Steaua însă, campionă pe 1967, a întrecut cu mult mai greu decât se presupunea pe Agronomia Cluj (scor: 4-3). Dinamo, lidera actuală a clasamentului, a avut la rândul ei meci dintre cele mai grele în fața Avântului Miercurea Ciuc. Învingând doar cu 4-1 (0-0, 0-1, 3-0).

În cursul dimineții, partida inaugurală a etapei (I.P.G.G. București-Tîrnava Odorhei) s-a terminat la egalitate: 3-3 (2-0, 1-3, 0-0).

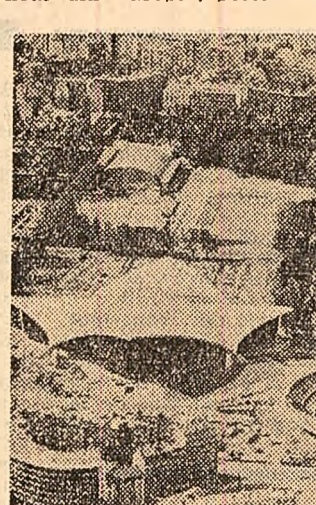
În urma acestor rezultate, primele două locuri în clasament sînt ocupate, ca și pînă acum, de echipele bucureștene Dinamo (cu 20 puncte) și Steaua (18 puncte).



GRENOBLE ÎNAINTEA „OREI OLIMPICE“

Flacăra olimpică, pornită din Grecia, a alergat, în aceste zile, pe pământul Franței. Mii de sportivi francezi, înfieri și tinere, oduc, dintr-o regiune în alta, spre Grenoble, unde va sosi la 6 februarie.

Capitla turismului alpin - Grenoble - și-a schimbat înfățișarea, pentru cel mai mare spectacol sportiv al lumii: a X-a ediție a Jocurilor Olimpice de iarnă. Venerabilul oraș al lui Stendhal, înălțat de Alpi majestuoși, a intrat în fața finală a metamorfozelor sale preolimpice.



Grenoble - vedere parțială; în centru: stadionul municipal și nouă „palat de gheață“

Capitla turismului alpin - Grenoble - și-a schimbat înfățișarea, pentru cel mai mare spectacol sportiv al lumii: a X-a ediție a Jocurilor Olimpice de iarnă. Venerabilul oraș al lui Stendhal, înălțat de Alpi majestuoși, a intrat în fața finală a metamorfozelor sale preolimpice.

poduri, unele adevărate viaducte; și spectaculoasă Casă a culturii, și giganțic pachetoz zmlăuit în alb. Apoi, 2.500 de noi apartamente; 20 de hoteluri; 30 de restaurante noi; 2 aerodromuri.

Flacăra olimpică, pornită din Grecia, a alergat, în aceste zile, pe pământul Franței. Mii de sportivi francezi, înfieri și tinere, oduc, dintr-o regiune în alta, spre Grenoble, unde va sosi la 6 februarie.

Flacăra olimpică, pornită din Grecia, a alergat, în aceste zile, pe pământul Franței. Mii de sportivi francezi, înfieri și tinere, oduc, dintr-o regiune în alta, spre Grenoble, unde va sosi la 6 februarie.

Flacăra olimpică, pornită din Grecia, a alergat, în aceste zile, pe pământul Franței. Mii de sportivi francezi, înfieri și tinere, oduc, dintr-o regiune în alta, spre Grenoble, unde va sosi la 6 februarie.

Rezultate electronice

Pentru prima dată în istoria sportului, rezultatele celor 131 de probe olimpice, ce se vor desfășura în 11 locuri, vor fi calculate și transmise instantaneu.

prosperă și după căderea cortinei olimpice. Căci Grenoble are nu numai vocație turistică, ci și industrială și universitară.

Prima probă preolimpică

Cel 300 de membri ai Comitetului de organizare a „Olimpiadei albe“, ca și grenoblezii, secundati de 7.500 de militari francezi, au susținut deja prima „probă“ preolimpică: probele mai grele și hotărâtoare. Eforturile lor gigantice le măsoară nu cronometru, ci impresiunile cifre: 1 milion metri cubi de pământ și stînci mutate din loc;

„Orasul olimpic“, cu cele 8 turnuri imense, cu blocurile sale moderne, își așteaptă oaspeții. Peste 12.000 de persoane (între care 1.800 de sportivi și sportive din 38 de țări, precum și 2.400 de ziaristi din întreaga lume), vor locui în „cetatea olimpică“ - un adevărat oraș-satelit. O rezolvare impresionantă a gazdelor franceze. Sînt așteptați și 800.000 de spectatori. Respectivul eforturi echivalează cu 1.120 de mi-

Unde se vor disputa întrecerile?

Competițiile sportive se vor desfășura în afara orașului. Centrul tuturor probelor de schi alpin va fi stațiunea Chamrousse, la 30 km de Grenoble. La Chamrousse, muntele a fost dotat cu o pistă olimpică de coborîre, cu un adevărat stadion de slalom special. Pista de coborîre pentru slalomul urias, batlaioanele de buldozere l-au atacat vehement, efectuind gigantice lucrări de terasament. Astfel, stațiunea a fost dotată cu o pistă olimpică de coborîre, cu un adevărat stadion de slalom special. Pista de coborîre pentru slalomul urias, batlaioanele de buldozere l-au atacat vehement, efectuind gigantice lucrări de terasament. Astfel, stațiunea a fost dotată cu o pistă olimpică de coborîre, cu un adevărat stadion de slalom special.

ÎN CÎTEVA RÎNDURI

● A luat sfîrșit turneul de șah pentru juniori de la Groningen. Victoria a revenit tînrului jucător sovietic Anatoli Karpov, care a totalizat 5,5 puncte. El a fost urmat în clasament de Jocha (Ungaria) 5 puncte, Lewi (Polonia) 4,5 puncte, Zara (România) 3,5 puncte, Timman (Olanda) 3 puncte, Moles (Irlanda) 2 puncte, Hostaet (Spania) 2 puncte și Ligterink (Olanda) 2 puncte.

● La Hoooven, în apropiere de Beverwijk, va începe un mare turneu internațional de șah organizat de Federația Olandeză. În prima rundă, campionul României, Florin Gheorghiu, va juca cu fostul campion mondial Mihail Tal.

● La Liverpool, pe un teren acoperit de zăpadă, a avut loc returul meciului Liverpool-Ferencváros, contînd pentru „optimile“ de finală ale „Cupei oraselor tîrguri“ la fotbal. Victoria a revenit fotbalistilor maghiari cu scorul de 1-0, prin golul marcat în minutul 19 de către înălțatul central Brankovics, care l-a înlocuit pe cunoscutul internațional Albert Inviglatore și în primul joc cu același scor, formația maghiară s-a calificat pentru sferturile de finală.

● Echipa poloneză de box Gwardia Varșovia, a înfrînt la Belgrad formația locală Steaua Roșie. Pugiliștii lugoslavi au învins cu 11-9.

● Cuplul danez Lykke-Eugen a trecut la conducerea cursului de șase zile ce se desfășoară pe velodromul din Bremen. După 102 ore, perechea Lykke-Eugen parcursese 1.648,960 km; actualii lideri, împreună cu cuplul vestgerman Kemper-Oldenburg, au un tur avans asupra fostilor lideri Altig-Renz (R. F. a Germaniei), care ocupă acum locul trei.

● Turneul de fotbal de la Lima a revenit echipei locale Universitaria, urmată de selecționata cluburilor din U.R.S.S., Sporting Cristal și echipa Cehoslovaciei.

● Echipa de hochei pe gheață a U.R.S.S. a jucat la Edmonton cu selecționata de tineret a Canadei. Hocheiștii sovietici au obținut victoria cu scorul de 5-0 (0-0, 2-0, 3-0).

● Pe platoul Vercors (Aurans), ce va rămîni sportivilor scandinavii de admirațiile lor peisaje, se vor disputa probele de schi nordic, cele de fond pentru biatlon și releu-biatlon. Ultima probă va fi inovația Jocurilor de la Grenoble.

● O altă „minune“ a J.O.: marea trambulină pentru sărituri (90 m), construită la Saint-Nizier - la poalele unui impunător grup de stînci „Trois pucelles“. Aici se deschide o vastă panoramă. Într-un decor silvestru ce are ca fundal eternul Mont Blanc. Singurele temeri pentru Chamrousse și Nizier sînt de ordin meteorologic: ceața. De obicei, februarie e luna cea mai senină din Alpi francezi. „Nu am făcut totul. Rămîne ca și „cerul“ să facă restul“ - spun grenoblezii glumind.

● La Bois du Frier, lângă Villard de Lans, au fost amenajate piste de sanie: 1.000 m lungime cu 5 curbe, 6 viraje și... un „labirint“! Este a doua apariție a saniei la Jocurile Olimpice, prima fiind în 1962 la Innsbruck. Intrecerile de bob vor avea loc la Alpe-

presione. Pe parcurs, în laboratoarele uzinei s-a investigat automatizarea întregului proces de producție prin comandarea lui cu ajutorul mașinilor electronice de calcul. Automatizarea a sporit productivitatea muncii de șase ori.

Cineva nota, pe bună dreptate, că Japonia suferă de gigantism Orașul Kitakyushu este de fapt „oțelăria Japoniei“. În jurul căruia se grupează una din marile zone industriale ale țării. Complexul de combinat siderurgic „Tawata și Tobot“ este al treilea din lume. Nu numai în industria oțelului Ja-

Clădirea de beton și sticlă din Ginza a firmei „Sony“ invită la o incursiune în sectorul electronic. Aici este prezentată varietatea mare de produse, începînd de la circuitul integrat care nu se poate distinge decât la microscop, pînă la mașina electronică de calcul de la intrarea, cu ajutorul căreia se dirijează întreaga clădire de zece etaje, în orice moment cunoscîndu-se tot ce se întîmplă la fiecare nivel. Alte cinci mari societăți, de talia firmei „Sony“ produc calculatoare electronice pe bază de circuite integrate. Japonia folosind în prezent cir-

NOUTĂȚI TEHNICE NIPONE

Clădirea de beton și sticlă din Ginza a firmei „Sony“ invită la o incursiune în sectorul electronic. Aici este prezentată varietatea mare de produse, începînd de la circuitul integrat care nu se poate distinge decât la microscop, pînă la mașina electronică de calcul de la intrarea, cu ajutorul căreia se dirijează întreaga clădire de zece etaje, în orice moment cunoscîndu-se tot ce se întîmplă la fiecare nivel. Alte cinci mari societăți, de talia firmei „Sony“ produc calculatoare electronice pe bază de circuite integrate. Japonia folosind în prezent cir-

Clădirea de beton și sticlă din Ginza a firmei „Sony“ invită la o incursiune în sectorul electronic. Aici este prezentată varietatea mare de produse, începînd de la circuitul integrat care nu se poate distinge decât la microscop, pînă la mașina electronică de calcul de la intrarea, cu ajutorul căreia se dirijează întreaga clădire de zece etaje, în orice moment cunoscîndu-se tot ce se întîmplă la fiecare nivel. Alte cinci mari societăți, de talia firmei „Sony“ produc calculatoare electronice pe bază de circuite integrate. Japonia folosind în prezent cir-

Clădirea de beton și sticlă din Ginza a firmei „Sony“ invită la o incursiune în sectorul electronic. Aici este prezentată varietatea mare de produse, începînd de la circuitul integrat care nu se poate distinge decât la microscop, pînă la mașina electronică de calcul de la intrarea, cu ajutorul căreia se dirijează întreaga clădire de zece etaje, în orice moment cunoscîndu-se tot ce se întîmplă la fiecare nivel. Alte cinci mari societăți, de talia firmei „Sony“ produc calculatoare electronice pe bază de circuite integrate. Japonia folosind în prezent cir-

viața internațională

Comunicat iugoslavov-italian

ROMA 10. - Corespondentul Agerpres, Nicolae Puicoa, transmite: La Roma a fost dat publicității un comunicat cu privire la convorbirile care au avut loc între delegația guvernamentală a R. S. F. Iugoslavia, condusă de președintele Vecei Executive Federale, Mlka Spiljak, și delegația guvernamentală Italiană, condusă de președintele guvernului italian, Aldo Moro.

Cele două delegații au examinat evoluția relațiilor bilaterale dintre Iugoslavia și Italia, constatînd dezvoltarea favorabilă a acestora și și-au expus punctele de vedere cu privire la unele probleme internaționale actuale care interesează cele două state. Părțile - se arată în comunicat - au fost de acord cu necesitatea depunerii unor eforturi în continuare pentru înlesnirea adoptării unor măsuri concrete în direcția dezarmării generale, complete și controlate și încheierii tratatului de nerăspîndire a armelor nucleare care să tină seama în mod corespunzător de cerințele securității internaționale și interesele legitime ale tuturor țărilor. Italia și Iugoslavia - se spune în comunicat - vor continua să acorde sprijin acțiunii O.N.U. pentru restabilirea unei atmosfere de încredere, necesară instaurării unei păci durabile și respectării independenței, integrității și progresului liber al tuturor țărilor din regiunea Mării Mediterane. În ceea ce privește situația din Asia de sud-est, cele două părți au relevat că obiectivul lor este de a sprijini o progresiv liber al tuturor țărilor din regiunea de la Geneva.

Comunicatul scoate în evidență dorința celor două părți de a asigura în continuare evoluția satisfăcătoare a relațiilor economice și culturale bilaterale. Este înțelesă importanța recentului acord privind amînarea scadenței creditelor acordate de Italia în octombrie 1965, precum și interesul pe care îl manifestă Iugoslavia pentru un acord comercial cu Piața comună.

O DECLARAȚIE A BIROULUI POLITIC AL P. C. DIN BELGIA

BRUXELLES 10 (Agerpres). - La Bruxelles a fost dat publicității o declarație a Biroului Politic al Partidului Comunist din Belgia în care este criticată poziția guvernului față de măsurile adoptate de S.U.A. pentru echilibrarea balanței de plăți.

În declarație se arată că la sfîrșitul lunii ianuarie între guvernele S.U.A. și Belgiei vor avea loc tratative referitoare la achiziționarea de către Belgia a unei tranșe de armament american și care vizează să impună Belgiei o parte din cheltuielile S.U.A. pentru întîrțirea organelor N.A.T.O.

Biroul Politic al P.C. din Belgia cheamă pe muncitorii și democrații belgieni, organizațiile lor, să întărească unitatea în lupta pentru apărarea cuceririlor sociale ale oamenilor muncii, să ceară încetarea bombardamentelor americane asupra Republicii Democratice Vietnam, retragerea Belgiei din N.A.T.O. și promovarea unei politici de securitate europene.

Cutremure de mina omului?

Cutremurul de pămînt care s-a produs la 11 decembrie în India, la sud-est de Bombay, a fost provocat, pare-se, de barajul din Koyna și de lacul său de acumulare. „La prima vedere - a scris ziarul „Le Monde“ - poate să pară extraordinar să se atribuie muncii omenești o miscare a scoarței terestre. Omul, scu cel puțin una dintre operele sale, ar putea deci declanșa energii enorme, ca cele puse în joc de cutremurul de pămînt de la Koyna. Institutul de fizică a globului, de la Strasbourg, a atribuit seismului din India o intensitate de gradul 6,4“.

„Seismological Society of America“, despre coincidențele tulburătoare pe care le-a relevat după umplerea cu apă a lacului Mead - lac al barajului Boulder, care colectează 40 miliarde metri cubi de apă din Colorado. Ușoare seisme au urmat creșterii nivelului apei, mai ales din 1959, cînd volumul stocat atinsese 35 miliarde metri cubi. Din 1955 pînă în 1945, au fost înregistrate 6.000 de șocuri.

Opiniile diferiților specialiști coincid: corespondentul ziarului „Le Monde“ la New-Delhi, Jean Weiz, a transmis părerea doctorului Krishnan, director general al serviciilor indiene de geologie. După părerea lui Krishnan, stabilitatea excepțională a platoului Dekkan nu poate fi pusă în discuție. Cutremurul de la Koyna s-ar datoră tensiunii create de greutatea apei din lacul de acumulare al barajului. Capacitatea acestuia e de 2,8 miliarde de metri cubi. „Le Monde“ aduce și argumentele altor savanți. I. P. Rothé, directorul Institutului de fizică a globului de la Strasbourg, fără a cunoaște opinia dr. Krishnan, a confirmat stabilitatea excepțională a platoului Dekkan, „Rothé - arată „Le Monde“ - a găsit, în arhivele Institutului său (care adăpostește Asociația internațională de seismologie și de fizică interiorului Terrei), înregistrări ale unor seisme ce par să fi fost și ele provocate de lacuri de acumulare; articole ale specialiștilor americani, greci, italieni, tratază și ele același subiect.

Suprasarcina care reprezintă pentru scoarța terestră milioane sau miliarde de tone - a 1 metru cub de apă cîntărește o tonă - invită într-un lac de acumulare nu este, probabil, singura cauză a cutremurelor care se datoresc minii omului. Extrakția minieră poate avea aceleași consecințe. Re-

Răsfoind presa străină

fluviul Zambezi, într-o regiune cunoscută pentru stabilitatea ei, a fost însoțită de o vioaie agitație seismică. Lacul Kariba (160 miliarde metri cubi) este cel mai mare din lume. Din 1962, numele Kariba a început să apară în repertoriile de seisme de pe glob, înregistrate de Asociația internațională de seismologie. În septembrie 1963 se produc mai multe cutremure importante înregistrate de peste 150 de stațiuni, cam pe tot globul.

În mai 1960, umplerea lacului de acumulare de la Kariba, pe

După această criză, agitația de la Kariba pare să se fi calmat. În același timp, la 20 aprilie 1967 se mai înregistrează un cutremur de gradul 5,5. Dar în august 1967 nu mai sînt decît mici seisme, rareori mai puternice de gradul 3.

Pentru moment, nu se prea înțelege mecanismul ce provoacă aceste cutremure artificiale de pămînt. În același timp, nu poate fi negată realitatea acestor seisme provocate de om. Ele nu pot fi confundate cu „zgomotul din adînc“, care se înscrie continuu pe toate seismografele.

Clădirea de beton și sticlă din Ginza a firmei „Sony“ invită la o incursiune în sectorul electronic. Aici este prezentată varietatea mare de produse, începînd de la circuitul integrat care nu se poate distinge decât la microscop, pînă la mașina electronică de calcul de la intrarea, cu ajutorul căreia se dirijează întreaga clădire de zece etaje, în orice moment cunoscîndu-se tot ce se întîmplă la fiecare nivel. Alte cinci mari societăți, de talia firmei „Sony“ produc calculatoare electronice pe bază de circuite integrate. Japonia folosind în prezent cir-

Clădirea de beton și sticlă din Ginza a firmei „Sony“ invită la o incursiune în sectorul electronic. Aici este prezentată varietatea mare de produse, începînd de la circuitul integrat care nu se poate distinge decât la microscop, pînă la mașina electronică de calcul de la intrarea, cu ajutorul căreia se dirijează întreaga clădire de zece etaje, în orice moment cunoscîndu-se tot ce se întîmplă la fiecare nivel. Alte cinci mari societăți, de talia firmei „Sony“ produc calculatoare electronice pe bază de circuite integrate. Japonia folosind în prezent cir-

(Urmare din pag. 1)

Clădirea de beton și sticlă din Ginza a firmei „Sony“ invită la o incursiune în sectorul electronic. Aici este prezentată varietatea mare de produse, începînd de la circuitul integrat care nu se poate distinge decât la microscop, pînă la mașina electronică de calcul de la intrarea, cu ajutorul căreia se dirijează întreaga clădire de zece etaje, în orice moment cunoscîndu-se tot ce se întîmplă la fiecare nivel. Alte cinci mari societăți, de talia firmei „Sony“ produc calculatoare electronice pe bază de circuite integrate. Japonia folosind în prezent cir-

Clădirea de beton și sticlă din Ginza a firmei „Sony“ invită la o incursiune în sectorul electronic. Aici este prezentată varietatea mare de produse, începînd de la circuitul integrat care nu se poate distinge decât la microscop, pînă la mașina electronică de calcul de la intrarea, cu ajutorul căreia se dirijează întreaga clădire de zece etaje, în orice moment cunoscîndu-se tot ce se întîmplă la fiecare nivel. Alte cinci mari societăți, de talia firmei „Sony“ produc calculatoare electronice pe bază de circuite integrate. Japonia folosind în prezent cir-

Clădirea de beton și sticlă din Ginza a firmei „Sony“ invită la o incursiune în sectorul electronic. Aici este prezentată varietatea mare de produse, începînd de la circuitul integrat care nu se poate distinge decât la microscop, pînă la mașina electronică de calcul de la intrarea, cu ajutorul căreia se dirijează întreaga clădire de zece etaje, în orice moment cunoscîndu-se tot ce se întîmplă la fiecare nivel. Alte cinci mari societăți, de talia firmei „Sony“ produc calculatoare electronice pe bază de circuite integrate. Japonia folosind în prezent cir-

Clădirea de beton și sticlă din Ginza a firmei „Sony“ invită la o incursiune în sectorul electronic. Aici este prezentată varietatea mare de produse, începînd de la circuitul integrat care nu se poate distinge decât la microscop, pînă la mașina electronică de calcul de la intrarea, cu ajutorul căreia se dirijează întreaga clădire de zece etaje, în orice moment cunoscîndu-se tot ce se întîmplă la fiecare nivel. Alte cinci mari societăți, de talia firmei „Sony“ produc calculatoare electronice pe bază de circuite integrate. Japonia folosind în prezent cir-

Clădirea de beton și sticlă din Ginza a firmei „Sony“ invită la o incursiune în sectorul electronic. Aici este prezentată varietatea mare de produse, începînd de la circuitul integrat care nu se poate distinge decât la microscop, pînă la mașina electronică de calcul de la intrarea, cu ajutorul căreia se dirijează întreaga clădire de zece etaje, în orice moment cunoscîndu-se tot ce se întîmplă la fiecare nivel. Alte cinci mari societăți, de talia firmei „Sony“ produc calculatoare electronice pe bază de circuite integrate. Japonia folosind în prezent cir-

Clădirea de beton și sticlă din Ginza a firmei „Sony“ invită la o incursiune în sectorul electronic. Aici este prezentată varietatea mare de produse, începînd de la circuitul integrat care nu se poate distinge decât la microscop, pînă la mașina electronică de calcul de la intrarea, cu ajutorul căreia se dirijează întreaga clădire de zece etaje, în orice moment cunoscîndu-se tot ce se întîmplă la fiecare nivel. Alte cinci mari societăți, de talia firmei „Sony“ produc calculatoare electronice pe bază de circuite integrate. Japonia folosind în prezent cir-

Clădirea de beton și sticlă din Ginza a firmei „Sony“ invită la o incursiune în sectorul electronic. Aici este prezentată varietatea mare de produse, începînd de la circuitul integrat care nu se poate distinge decât la microscop, pînă la mașina electronică de calcul de la intrarea, cu ajutorul căreia se dirijează întreaga clădire de zece etaje, în orice moment cunoscîndu-se tot ce se întîmplă la fiecare nivel. Alte cinci mari societăți, de talia firmei „Sony“ produc calculatoare electronice pe bază de circuite integrate. Japonia folosind în prezent cir-

Clădirea de beton și sticlă din Ginza a firmei „Sony“ invită la o incursiune în sectorul electronic. Aici este prezentată varietatea mare de produse, începînd de la circuitul integrat care nu se poate distinge decât la microscop, pînă la mașina electronică de calcul de la intrarea, cu ajutorul căreia se dirijează întreaga clădire de zece etaje, în orice moment cunoscîndu-se tot ce se întîmplă la fiecare nivel. Alte cinci mari societăți, de talia firmei „Sony“ produc calculatoare electronice pe bază de circuite integrate. Japonia folosind în prezent cir-

Clădirea de beton și sticlă din Ginza a firmei „Sony“ invită la o incursiune în sectorul electronic. Aici este prezentată varietatea mare de produse, începînd de la circuitul integrat care nu se poate distinge decât la microscop, pînă la mașina electronică de calcul de la intrarea, cu ajutorul căreia se dirijează întreaga clădire de zece etaje, în orice moment cunoscîndu-se tot ce se întîmplă la fiecare nivel. Alte cinci mari societăți, de talia firmei „Sony“ produc calculatoare electronice pe bază de circuite integrate. Japonia folosind în prezent cir-

Clădirea de beton și sticlă din Ginza a firmei „Sony“ invită la o incursiune în sectorul electronic. Aici este prezentată varietatea mare de produse, începînd de la circuitul integrat care nu se poate distinge decât la microscop, pînă la mașina electronică de calcul de la intrarea, cu ajutorul căreia se dirijează întreaga clădire de zece etaje, în orice moment cunoscîndu-se tot ce se întîmplă la fiecare nivel. Alte cinci mari societăți, de talia firmei „Sony“ produc calculatoare electronice pe bază de circuite integrate. Japonia folosind în prezent cir-

Clădirea de beton și sticlă din Ginza a firmei „Sony“ invită la o incursiune în sectorul electronic. Aici este prezentată varietatea mare de produse, începînd de la circuitul integrat care nu se poate distinge decât la microscop, pînă la mașina electronică de calcul de la intrarea, cu ajutorul căreia se dirijează întreaga clădire de zece etaje, în orice moment cunoscîndu-se tot ce se întîmplă la fiecare nivel. Alte cinci mari societăți, de talia firmei „Sony“ produc calculatoare electronice pe bază de circuite integrate. Japonia folosind în prezent cir-

Clădirea de beton și sticlă din Ginza a firmei „Sony“ invită la o incursiune în sectorul electronic. Aici este prezentată varietatea mare de produse, începînd de la circuitul integrat care nu se poate distinge decât la microscop, pînă la mașina electronică de calcul de la intrarea, cu ajutorul căreia se dirijează întreaga clădire de zece etaje, în orice moment cunoscîndu-se tot ce se întîmplă la fiecare nivel. Alte cinci mari societăți, de talia firmei „Sony“ produc calculatoare electronice pe bază de circuite integrate. Japonia folosind în prezent cir-

Clădirea de beton și sticlă din Ginza a firmei „Sony“ invită la o incursiune în sectorul electronic. Aici este prezentată varietatea mare de produse, începînd de la circuitul integrat care nu se poate distinge decât la microscop, pînă la mașina electronică de calcul de la intrarea, cu ajutorul căreia se dirijează întreaga clădire de zece etaje, în orice moment cunoscîndu-se tot ce se întîmplă la fiecare nivel. Alte cinci mari societăți, de talia firmei „Sony“ produc calculatoare electronice pe bază de circuite integrate. Japonia folosind în prezent cir-

Clădirea de beton și sticlă din Ginza a firmei „Sony“ invită la o incursiune în sectorul electronic. Aici este prezentată varietatea mare de produse, începînd de la circuitul integrat care nu se poate distinge decât la microscop, pînă la mașina electronică de calcul de la intrarea, cu ajutorul căreia se dirijează întreaga clădire de zece etaje, în orice moment cunoscîndu-se tot ce se întîmplă la fiecare nivel. Alte cinci mari societăți, de talia firmei „Sony“ produc calculatoare electronice pe bază de circuite integrate. Japonia folosind în prezent cir-

Clădirea de beton și sticlă din Ginza a firmei „Sony“ invită la o incursiune în sectorul electronic. Aici este prezentată varietatea mare de produse, începînd de la circuitul integrat care nu se poate distinge decât la microscop, pînă la mașina electronică de calcul de la intrarea, cu ajutorul căreia se dirijează întreaga clădire de zece etaje, în orice moment cunoscîndu-se tot ce se întîmplă la fiecare nivel. Alte cinci mari societăți, de talia firmei „Sony“ produc calculatoare electronice pe bază de circuite integrate. Japonia folosind în prezent cir-

Clădirea de beton și sticlă din Ginza a firmei „Sony“ invită la o incursiune în sectorul electronic. Aici este prezentată varietatea mare de produse, începînd de la circuitul integrat care nu se poate distinge decât la microscop, pînă la mașina electronică de calcul de la intrarea, cu ajutorul căreia se dirijează întreaga clădire de zece etaje, în orice moment cunoscîndu-se tot ce se întîmplă la fiecare nivel. Alte cinci mari societăți, de talia firmei „Sony“ produc calculatoare electronice pe bază de circuite integrate. Japonia folosind în prezent cir-

Clădirea de beton și sticlă din Ginza a firmei „Sony“ invită la o incursiune în sectorul electronic. Aici este prezentată varietatea mare de produse, începînd de la circuitul integrat care nu se poate distinge decât la microscop, pînă la mașina electronică de calcul de la intrarea, cu ajutorul căreia se dirijează întreaga clădire de zece etaje, în orice moment cunoscîndu-se tot ce se întîmplă la fiecare nivel. Alte cinci mari societăți, de talia firmei „Sony“ produc calculatoare electronice pe bază de circuite integrate. Japonia folosind în prezent cir-

Clădirea de beton și sticlă din Ginza a firmei „Sony“ invită la o incursiune în sectorul electronic. Aici este prezentată varietatea mare de produse, începînd de la circuitul integrat care nu se poate distinge decât la microscop, pînă la mașina electronică de calcul de la intrarea, cu ajutorul căreia se dirijează întreaga clădire de zece etaje, în orice moment cunoscîndu-se tot ce se întîmplă la fiecare nivel. Alte cinci mari societăți, de talia firmei „Sony“ produc calculatoare electronice pe bază de circuite integrate. Japonia folosind în prezent cir-

Clădirea de beton și sticlă din Ginza a firmei „Sony“ invită la o incursiune în sectorul electronic. Aici este prezentată varietatea mare de produse, începînd de la circuitul integrat care nu se poate distinge decât la microscop, pînă la mașina electronică de calcul de la intrarea, cu ajutorul căreia se dirijează întreaga clădire de zece etaje, în orice moment cunoscîndu-se tot ce se întîmplă la fiecare nivel. Alte cinci mari societăți, de talia firmei „Sony“ produc calculatoare electronice pe bază de circuite integrate. Japonia folosind în prezent cir-

Clădirea de beton și sticlă din Ginza a firmei „Sony“ invită la o incursiune în sectorul electronic. Aici este prezentată varietatea mare de produse, începînd de la circuitul integrat care nu se poate distinge decât la microscop, pînă la mașina electronică de calcul de la intrarea, cu ajutorul căreia se dirijează întreaga clădire de zece etaje, în orice moment cunoscîndu-se tot ce se întîmplă la fiecare nivel. Alte cinci mari societăți, de talia firmei „Sony“ produc calculatoare electronice pe bază de circuite integrate. Japonia folosind în prezent cir-

Clădirea de beton și sticlă din Ginza a firmei „Sony“ invită la o incursiune în sectorul electronic. Aici este prezentată varietatea mare de produse, începînd de la circuitul integrat care nu se poate distinge decât la microscop, pînă la mașina electronică de calcul de la intrarea, cu ajutorul căreia se dirijează întreaga clădire de zece et

viața internațională

COSTUL INTER-VENTIEI

Primele zile ale anului 1968 au oferit prilejul unui bilanț neliniștit pentru administrația S.U.A.: escaladarea continuă a războiului în Vietnam, în pofida cerinței hotărâte de opinie publică mondială de a se pune capăt agresiunii, nu a adus decât pierderi sporite pentru trupele S.U.A., creșterea fără precedent a sumelor afectate acestui război.

Agencia „France Presse”, citind surse oficiale de la Washington, arată că numărul soldaților americani uciși în Vietnamul de sud în cursul anului 1967 a sosit cu peste 90 la sută față de anul 1966. În același timp, numărul militarilor răniți a fost de 62 000 în 1967, față de 30 093 în 1966, ceea ce reprezintă o creștere de peste 100 la sută! Sînt cifre oficiale, dar cele reale — după cum afirmă unii comentatori — sînt cu mult mai mari. Pierderile americane în Vietnamul de sud au crescut considerabil, „contra prezicerilor optimiste făcute în 1966 de către fostul ambasador al S.U.A. la Saigon, Cabot Lodge, care încerca să liniștească opinia publică din Statele Unite.

Paralel cu creșterea pierderilor în morți și răniți, s-a înregistrat o apreciable „escaladare” a cheltuielilor înghite de agresiune. Revista americană „U. S. News and World Report” arată că în 1967 costul intervenției s-a ridicat la 26 miliarde de dolari, adică 71,2 milioane pe zi, sau 2,9 milioane pe oră. Revista mai menționează că „aventura vietnameză” a costat pînă acum Statele Unite de trei ori mai mult decât războiul din Coreea. Au fost distruse sau avariate mări cantități de material de război american — tancuri, avioane, elicoptere, piese de artilerie, vehicule militare.

Presă americană arată că în 1966 se aflau în Vietnamul de sud 299 000 soldați americani, în 1967 — 448 000, iar la începutul lui 1968 — 486 000. Administrația de la Washington a anunțat o sporire considerabilă a numărului de tineri încorporați — 39 000 în martie a.c. — cit și a efectivelor americane ce vor fi trimise pe front. Astfel, Pentagonul a anunțat că la sfîrșitul lunii iunie se vor afla în Vietnamul de sud 625 000 de soldați.

Sporirea anunțată a efectivelor intervenționiste este în flagrantă contradicție cu declarațiile de intenții „pașnice” ale Statelor Unite, cu cererile opiniei publice mondiale ca S.U.A. să pună capăt bombardamentelor asupra R. D. Vietnam, să lase poporul vietnamez să decidă singur asupra destinului său.

Șerban BERINDEI



Vietnamul de sud: o formație militară americană pusă pe fugă de tirul intens al forțelor patriotice

La Madrid se desfășoară procesul împotriva unui grup de 5 lideri sindicali, Manuel Traba, Juan Goicoechea, Luis Royo, Julian Ariza și Trinidad Garcia, pentru faptul că în aprilie 1967 au organizat o reuniune în cadrul căreia muncitorii din uzine au cerut adoptarea unei legi care să prevadă dreptul la grevă și independența sindicatelor. Procesul a prilejuit o demonstrație a oamenilor muncii adunați în fața tribunalului. Poliția a împrăștiat pe demonstrații.

La Alger, un avion special românesc „IL-18”, a descărcat 6 tone de alimente, medicamente, îmbrăcăminte, pătură, corturi și alte articole de primă necesitate trimise de Crucea Roșie din România în sprijinul populației algeriene, sinistrată în urma inundațiilor care au avut loc în Algeria în ultimele săptămîni. Cu acest prilej, Buallem Busselub, reprezentant al Semilunii roșii algeriene, adresîndu-se însărcinatului cu afaceri ad-interim al României, Mihai Voicescu, prezent la aeroport, a mulțumit „poporului român prieten pentru sprijinul pe care îl acordă populației sinistrate algeriene, care trece prin momente de grea încercare”.

În Norvegia și Turcia

N. A. T. O. — țintă a criticilor

OSLO 10 (Agerpres). — „În multe privințe N.A.T.O. constituie un produs al războiului rece, de aceea se impune cu acuitate necesitatea reexaminării poziției noastre față de această organizație”, se subliniază într-un articol de fond publicat de ziarul norvegian „Dagbladet”, organ al partidului liberal. Amintind că în 1969 expiră valabilitatea Tratatului nord-atlantic, ziarul scrie: „Ar fi primejdios și regretabil dacă vom continua, fără discernămint, să facem parte din această organizație”.

AFGANISTAN

La încheierea vizitei președintelui Tito

KABUL 10 (Agerpres). — Comunicatul comun iugoslavo-afgan dat publicității la Kabul, cu prilejul vizitei făcute de președintele Iosip Broz Tito în Afganistan, subliniază că schimbul de păreri care a avut loc între președintele iugoslav și regele Afganistanului în legătură cu relațiile dintre cele două țări și situația internațională a confirmat apropierea punctelor lor de vedere. Cei doi șefi de state au examinat rezultatele și perspectivele dezvoltării colaborării bilaterale pe plan economic și tehnic. Partea iugoslavă a declarat că este hotărâtă să contribuie, potrivit posibilităților sale, la realizarea celui de-al treilea plan cincinal afgan.

Părțile și-au reafirmat hotărîrea de a-și aduce și în viitor contribuția la înfăptuirea urmării războiului arabizraelian și pentru găsirea unei soluții juste și trănice în această problemă.

Părțile și-au exprimat îngrijorarea profundă față de intensificarea războiului din Vietnam. Ele consideră că o soluție trănice a acestei probleme poate fi găsită în spiritul acordului de la Geneva, pe baza respectării drepturilor legitime ale poporului vietnamez, fără intervenție străină, cu participarea la convorbiri, cu drepturi egale, a F.N.E. din Vietnamul de sud, prin încetarea prealabilă necondiționată a bombardării R. D. Vietnam.

Regele Afganistanului a acceptat invitația de a face o vizită de prietenie în Iugoslavia.

agențiile de presă transmit:

● Crucea Roșie din România în sprijinul sinistratilor din Algeria ● Procesul de la Madrid împotriva unor conducători sindicali ● Aniversarea agenției TASS

În sprijinul recunoașterii R.D.G. Vicepreședintele fracțiunii parlamentare a Partidului liber-democrat din Bundestagul vest-german, William Borm, s-a pronunțat la Braunschweig pentru recunoașterea Republicii Democratice Germane și a granițelor existente în Europa. „Piatra unghiulară a politicii noastre constă în relațiile noastre cu R.D.G.”, a spus Borm.

La Moscova s-a sărbătorit cea de-a 50-a aniversare a Agenției TASS. La adunarea festivă au participat lucrătorii agențiilor, reprezentanți ai presei sovietice și ai vieții publice din U.R.S.S. Printre invitați s-au aflat directorii agențiilor de presă din mai multe țări socialiste. Din țara noastră a participat Andrei Vela, directorul general al Agenției Române de Presă. În cadrul adunării, Serghei Lapin, directorul general al TASS, a prezentat un raport despre activitatea agenției.

Delegațiile P. C. Francez și Federației Sîngii Democratice și Socialiste au hotărît să ceară convocarea Adunării Naționale franceze într-o sesiune extraordinară. La această sesiune ar urma să fie examinate situația economică și socială în urma aplicării ordonanțelor guvernamentale asupra securității muncii, precum și probleme de politică externă, în special cele referitoare la Europa. Textul asupra căruia au căzut de acord cele două delegații urmează să fie supus spre aprobare birourilor politice ale celor două partide.

„Manuscrisele matematice” ale lui Karl Marx vor apare la Moscova anul acesta în luna mai, în cinstea aniversării a 150 de ani de la nașterea lui Marx. (Karl Marx a început să se ocupe de matematică la sfîrșitul anilor 50 ai secolului trecut).

Stare de urgență în Guatemala

CIUDAD DE GUATEMALA 10 (Agerpres). — Guvernul Guatemalei a decretat starea de urgență în capitala țării, după ce mai multe comisariate de poliție au fost atacate și un număr de clădiri publice au fost incendiate. Starea de urgență va rămîne în vigoare pînă la sfîrșitul acestei luni. Decretul a fost publicat la puțin timp după o declarație guvernamentală în care se pretindea că activitatea partizanilor din regiunea de nord-vest a țării a încetat.

În Adunarea Națională a R. S. Cehoslovace

Prezentarea proiectului de buget pe 1968

PRAGA 10 (Agerpres). — După cum transmite agenția C.T.K. la Praga s-a deschis miercuri cea de-a 18-a sesiune a Adunării Naționale a R. S. Cehoslovace.

Bohumil Sucharda, ministrul finanțelor, a prezentat proiectul de lege cu privire la Bugetul de stat pe anul 1968, care prevede venitul și cheltuielile în valoare de 144,8 miliarde coroane, adică cu 5,8 la sută mai mult decât anul trecut. La capitulul cheltuielii, proiectul aloacă 44,2 la sută din totalul acestora investițiilor pentru dezvoltarea producției; volumul total al cheltuielilor pentru obiective culturale și sociale reprezintă 44,6 la sută; pentru apărare — 8,9 la sută; pentru administrația de stat — 2,3 la sută.

Raportorul a subliniat că pentru prima dată cheltuielile pentru obiective culturale și sociale depășesc pe cele destinate dezvoltării economiei. În special pentru că întreprinderile industriale își finanțează dezvoltarea într-o mare măsură din resursele proprii. Potrivit datelor preliminare, în anul 1967 consumul personal a crescut cu 5 la sută față de 1966, și în același ritm a crescut salariul nominal mediu. Paralel cu creșterea costului vieții cu aproximativ 1,5 la sută, salariul real a crescut cu 3,5 la sută.

După o stagnare temporară, a arătat B. Sucharda, venitul național și-a accelerat creșterea în perioada 1966—1967. Se așteaptă ca, în comparație cu anul trecut, el să sporească cu 6,8 la sută, ceea ce se doarește și rezultatelor favorabile din agricultură.

În vederea îmbunătățirii nivelului de viață și creșterii grijii față de om — a arătat raportorul — o mare atenție va fi acordată construcției de locuințe, vor sporii investițiile capitale în domeniul transportului și alor ramuri reproductiv. În bugetul de stat s-a realizat echilibrul numai cu mai eforturi, a declarat B. Sucharda. O serie de cerințe, mai ales din domeniul noilor investiții capitale, în valoare de 2,7 miliarde coroane, nu au putut fi incluse în bugetul de stat.

Ministrul de finanțe s-a oprit apoi asupra unor probleme privind dezvoltarea Slovaciei, arătînd că prin creșterea produsului social, ponderea Slovaciei în economia țării va crește. Venitul global al Cehoslovaciei în anul 1968 va spori, potrivit prevederilor, cu 7,1 la sută. Vorbitorul a menționat totodată că se prevede o încetinire a ritmului de creștere a salariilor în comparație cu creșterea veniturii globale. O atenție deosebită va fi acordată dezvoltării științei și tehnicii.

Referîndu-se la proiectul de buget al agriculturii, B. Sucharda a arătat că, în scopul asigurării unei creșteri a nivelului de trai, va fi nevoie să se mai importe o însemnată cantitate de produse agricole și alimentare. Principala problemă a politicii financiare a cehoslovacilor, a arătat vorbitorul, o constituie restabilirea echilibrului în economia națională. Aceasta înseamnă nu creșterea marelui a producției, ci înlocuirea unei producții neeficiente cu una eficientă. Este absolut necesar să se respecte cu consecvență criteriile rentabilității economiei naționale — a arătat el.

Au început apoi discuțiile pe marginea raportului prezentat.

Lucrările sesiunii continuă.

Președintele Republicii Sud-Africane, Eben Theophil Donges, a decedat miercuri — anunță agenția France Presse. El avea vârsta de 69 de ani.

Delegațiile P. C. Francez și Federației Sîngii Democratice și Socialiste au hotărît să ceară convocarea Adunării Naționale franceze într-o sesiune extraordinară. La această sesiune ar urma să fie examinate situația economică și socială în urma aplicării ordonanțelor guvernamentale asupra securității muncii, precum și probleme de politică externă, în special cele referitoare la Europa. Textul asupra căruia au căzut de acord cele două delegații urmează să fie supus spre aprobare birourilor politice ale celor două partide.

„Manuscrisele matematice” ale lui Karl Marx vor apare la Moscova anul acesta în luna mai, în cinstea aniversării a 150 de ani de la nașterea lui Marx. (Karl Marx a început să se ocupe de matematică la sfîrșitul anilor 50 ai secolului trecut).

CORESPONDENȚE DIN:

PARIS

T.V.A. Trei litere care au declanșat o adevărată febră fiscală. T.V.A. (taxa valorii adăugate) nu înseamnă altceva decît o reformă a fiscalității privind impozitul indirect. Ce înseamnă o adevărată se vede cel mai bine în magazine, brutării, măcelării, lăptării, garaje, frizerii, unde au și fost operate majorări de prețuri, de taxe.

Ziarele fac bilanțul primei decada a noii reforme fiscale, înfrățit în vigoare de la 1 ianuarie. Televiziunea și radioul îi acordă ore întregi de publicitate. În magazine circula o broșură specială cu instrucțiuni de aplicare a noii taxe.

Comercianții sînt într-o continuă agitație din cauza acestei reforme care-i obligă, după cum arată ei, la o contabilizare foarte complicată. Toți ei nu se aleg cu paguba financiară. Cei



O demonstrație împotriva șomajului a muncitorilor tipografici din orașul Cligny (Franța)

HAVANA

În aceste zile de început de an, Havana poartă încă poazele străbitorilor de ieri. Maleconul — bulevardul care însoțește tîrîmurele oceanului de-a lungul mării — e încărcat de brazi, contrații în noaptea de zeci și zeci de becuri albe. Pe Avenida 23, alte becuri multicolore sugerează profilul unui cocot, în vreme ce fațadele marilor blocuri se desprind în noaptea tropicală prin mari panouri luminoase.

O animație plină de culoare domnește pînă noaptea tîrziu în holurile și saloanele în restaurantul mareliu hotel „Habana Libre”. Varietatea vestimentară și lingvistică a celor prezenți sugerează de la prima vedere caracterul multinațional al Congresului internațional al intelectualilor, deschis aci zilele trecute, în cadrul căruia se întîlnesc oameni de știință, culturologi din Europa, America, Asia și Africa. Nu numai în sala de dezbateri, ci și în holuri, în fața unei cafele sau unei oră de locuri discutiți, schimburi de păreri prietenești. I-am surprins în asemenea discuții pe marele sculptor mexican David Siqueiros, sovietul din Europa, alături de Jean Pierre Vigier și Pierre Lehman, pe artiștii plastici cubanezi René Portocarrero și Virvelo Lara. La o altă masă puteam să văzui cineastul spaniol Juan Antonio Bardem și colegul său italian Francesco Rosi. Intr-una din pauzele lucrărilor — discuție animată într-un grup de scriitori. Distingem printre aceștia pe spaniolii Alfonso Sastre și Gabriel Celaya, pe sovieticul Vadim Kojevnikov, pe românul Pop Silion, pe cubanezul Alejo

Carpentier, pe italianul Pio Bardelli. Intr-un alt colț oameni de știință schimbă impresii. Remarcăm printre aceștia pe acad. Remus Răduț, vicepreședintele Academiei Republicii Socialiste România, pe Antonio Nuñez Jimenez, președintele Academiei de Științe a Cubei, pe George Hutkinson, atomist englez, pe profesorul Stanislav Turski, rectorul Universității din Varșovia. O prezență plină de

mai îngrijoreji sînt consumatorii de alimente după revelații, ei asistă continuu la acest „vals al etichetelor” — cum se exprimă unele ziare. Deși oficial s-a spus că sistemul T.V.A. nu va determina de-

„Valsul etichetelor”

cît o ușoară creștere de prețuri, ce ar urma să se „echilibreze” ulterior, consumatorii constată deocamdată contrariul: etichetele indică majorări ale prețurilor la numeroase produse și ale taxelor pentru diferite servicii. S-au înregistrat

majorări și la spălătorii, vopositorii, restaurante și chiar la populația colecție de romane. Livre de poche... (Acum obliștii vor plăti și ei mai scump serviciile la garaje, piesele de schimb. Paralel cu introducerea T.V.A., sînt aduse la cunoștință unele majorări introduse de municipalitatea din Paris: prețul apei, tariful taxiurilor, băilor municipale, biletele de intrare în muzee. Pe lista „reducerilor compensatorii” sînt trecute doar 12 articole, printre care apă minerală, cafea, mingi de ping-pong, șervețele de hirtie.

Specialiștii economici observă că noile creșteri se înscriu pe fundalul procesului de scumpire a costului vieții, înregistrat în Franța încă în toamna anului 1967 prin sporierea prețurilor la transporturile publice, la unele produse textile, industriale, electricitate, telefoane, gaze.

Russell, Jean Paul Sartre și Ernst Fischer — care din motive de sănătate nu au putut veni la Havana, au transmis congresului mesaje vibrante de salut și că o serie de alți oameni de cultură au fost împiedicați de vitregia unor regimuri reacționare să participe la acest forum.

Deosebit de important este faptul că, în pofida unor diversități de concepții și afinități, participanții la congresul de la Havana au reușit să sta-

Un forum internațional al intelectualilor

bilanșul de la începutul acestui forum comun al necesar reușitei acestei întîlniri internaționale. Încă o dată s-a verificat în practică utilitatea contactelor și schimburilor deschise și sincere de păreri, a confruntării lîngșite de prejudecăți a punctelor de vedere diferite, dar eminate din aceeași dorință de a cunoaște direct realitățile în fața de care se dezvoltă.

Dezbaterile se desfășoară în cinci comisii, care răspund temei fundamentale a congresului: „Cultura și independența națională”, „Formarea intelectuală a omului”, „Responsabilitatea intelectualului față de problemele lumii contemporane”, „Cultura și mijloacele moderne de comunicare” și „Probleme ale creației artistice și ale cercetării tehnico-științifice”.

Paul DIACONESCU Victor STAMATE

După cît se vede, deocamdată consumatorii sînt aceia care acoperă diferența de prețuri rezultată de pe urma noii reforme. Și aceasta în vreme ce bugetul lor a rămas neschimbat. T.V.A. nu e un termen nou în Franța; de cîțiva ani el se aplică majorității industriștilor și unor comercianți angloșii. Nouitatea anului 1968 constă în aceea că acum el s-a generalizat și s-a extins în întreaga populație a Franței, ca de altfel și în toate țările Pieței comune.

Statul susține că, datorită aplicării reformei, pierde circa 2,5 miliarde franci. Cine va profita totuși? În primul rînd marile întreprinderi industriale și comerciale, unitățile de desfacere moderne. Ele vor beneficia de o rezecare a impozitelor pe venit. După cum se afirmă, noul sistem de impozite este menit să stimuleze investițiile. Aplicarea sa va accelera, pe de altă parte, dispariția acelor meseriași și mici comercianți slab dotați din punct de vedere tehnic, care vor fi înlăturați de concurență.

Da remarcă că T.V.A. intră în vigoare înainte de scadența Pieței comune (1 iulie 1968). E o reformă ce se înscrie de fapt în politica de armonizare fiscală a celor șase țări membre ale Pieței comune. Sindicatele C.G.T. și C.F.D.T. și-au exprimat nemulțumirea față de aceste măsuri ce aștează direct nivelul de trai al maseilor muncitoare. Observatorii politici prevăd pentru următoarele luni o sporiere a tensiunii pe frontul social.

Alexandru GHEORGHIU

Membrii delegației române, prezenți în toate comisiile, au adus chiar din primele zile o contribuție substanțială la dezbateri, abordînd aspecte variate pe fondul tematicii generale, subliniind realitățile și experiența țării noastre în domeniul economic, social și cultural.

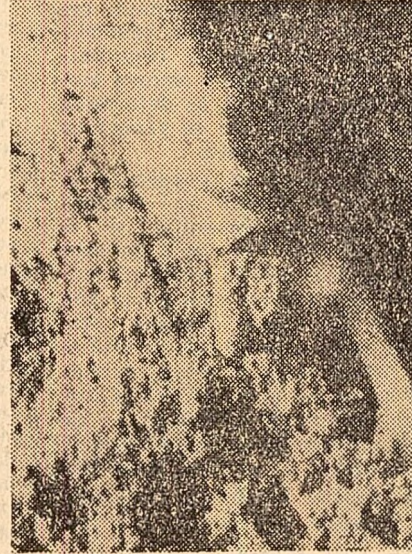
O contribuție valoroasă au adus în dezbateri și alți delegați care au luat cuvîntul pînă acum: A. Carpentier (Cuba), Pio Valdelli (Italia), Mario Benedetti (Uruguay), Cu Hay Can (R.D. Vietnam), Huang Tu (P.N.E. din Vietnamul de sud), Umberto Silva (Chile), Dos Santos (Mozambic), Francisco Aguilar (Costa Rica), Roger Smith (Anglia), Ion Glesias (Statele Unite).

Dincolo de problematica generală dezbătută în comisii, atît de importantă pentru promovarea culturii noastre în lume, și în special în țările în curs de dezvoltare, Congresul de la Havana oferă totodată un minutar priel de contacte personale, de schimburi de opinii între oameni de cultură, stabilirea de legături prietenești, un teren favorabil inițiativelor și acțiunilor de cunoaștere și cooperare. În același timp, prezența unui mare număr de delegați din patru continente pe pînăntul Cubei constituie o oportunitate unică de a cunoaște direct realitățile în fața de care se dezvoltă.

Dezbaterile se desfășoară în cinci comisii, care răspund temei fundamentale a congresului: „Cultura și independența națională”, „Formarea intelectuală a omului”, „Responsabilitatea intelectualului față de problemele lumii contemporane”, „Cultura și mijloacele moderne de comunicare” și „Probleme ale creației artistice și ale cercetării tehnico-științifice”.

Paul DIACONESCU Victor STAMATE

„Surveyor-7” pe Lună



Sonda lunară americană „Surveyor-7”, lansată duminică de pe platforma de la Cape Kennedy (Florida), a aselenizat miercuri noaptea la ora 01.05 G.M.T., anunță Administrația Națională pentru problemele aeronauticii și spațiului cosmic (N.A.S.A.). După ce sonda a străbătut distanța de aproximativ 400 000 de kilometri, motoarele retroactoare au fost puse în funcțiune, permițînd așezarea ei lîngă într-o regiune foarte accidentată din apropierea craterului „Tycho”, la o altitudine de 4 500 metri. Camera de luat vederi cu care este dotată sonda a transmis primele fotografii din regiunea aselenizării. Una din fotografiile (cea reproducută alăturat) înfățișează imaginea orizontului lui cu o mare proeminență ce se profilează la o distanță nedeterminată.

Spre o comunitate a „celor 9”?

BONN 10 (Agerpres). — Se anunță că în timpul vizitei sale la Bonn, lordul Chalfont, ministrul de stat britanic însărcinat cu tratativele privind candidatura Angliei la C.E.E., a prezentat interlocutorilor săi vest-germani un plan care vizează crearea unei comunități economice vest-europene formată din 9 membri.

Acest plan prezintă numeroase analogii cu propunerea făcută marți în ziarul „Die Welt” de Ernst Majonica, președintele grupului de lucru pentru problemele externe al Uniunii creștin-democrate, care prevede crearea unei comunități vest-europene din care ar urma să facă parte membrii Pieței comune (fără Franța) și cei patru candidați la aderare (Marea Britanie, Irlanda, Danemarca și Norvegia). Planul britanic, sau planul Wilson, cum i se mai spune, sugerează o colaborare cu „cei cinci” în domeniul tehnic, al industriei de armamente, breveteelor și societăților vest-europene, precum și în domeniul ajutorului pentru dezvoltare. El prevede, de asemenea, consultări regulate în domeniul politicii externe și militare.

Actualmente, guvernul vest-german se ocupă de planul prezentat de lordul Chalfont vizînd crearea, paralel cu C.E.E., a unei comunități în „nouă”, a declarat un purtător de cuvînt oficial. El a adăugat că propunerea lui Majonica nu corespunde stadiului actual al politicii oficiale a cabinetului de la Bonn. Un asemenea plan, a precizat, ar putea fi luat în considerare dacă va fi cazul, într-o fază ulterioară.