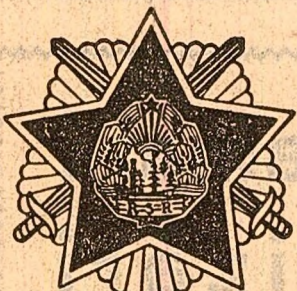




Știința



ORGAN AL COMITETULUI CENTRAL AL PARTIDULUI COMUNIST ROMÂN

Anul XXXVIII Nr. 7941

Vineri 10 ianuarie 1969

6 PAGINI — 30 BANI

GRAFICUL VALORII ÎN INDUSTRIA PETROLULUI

Ing. Alexandru BOABĂ
ministru petrolului

În cadrul vastului program de dezvoltare a economiei naționale, elaborat de Congresul al IX-lea și de Conferința Națională a partidului, un loc de prim ordin ocupă obiectivele legate de lărgirea bazei de materii prime, de valorificarea superioară a resurselor naturale ale țării. De aici și viziunea deosebită acordată industriei de petrol și gaze, ramură chemată să asigure cantități sporite de combustibili, lubrifianți și materii prime pentru industrie, în condiții calitative și de eficiență economică tot mai ridicate. Eforturile făcute de stat de-a lungul anilor pentru dezvoltarea industriei petrolului, prin alocarea unor importante fonduri de investiții, au permis obținerea de succese remarcabile în ceea ce privește creșterea și diversificarea producției, introducerea cercurilor progresului tehnic în extracția și prelucrarea țițeiului, sporirea pe această bază a valorificării țițeiului și a gazelor extrase.

metode în montarea și demontarea instalațiilor de foraj — programarea științifică a lucrărilor, folosirea prefabricatelor la fundatii, mecanizarea operațiilor ș.a. — care au dus în final la scuturarea aproape totală a ciclului de montaj-demontaj, la micșorarea cheltuielilor de foraj. Este de rețut că, în perioada care a trecut din actualul cincinal, s-a îmbogățit experiența petroliștilor din școlile de formare a specialiștilor și a zăcămintelor de hidrocarburi. S-au aplicat cu succes injecția de apă și gaze, diferite procedee de intensificare a aflului de țiței în sonde. De asemenea, s-a pus la punct tehnologia de exploatare a zăcămintelor conținând țițeiuri viscoase, în-deosebi prin aplicarea combustibil

(Continuare în pag. a III-a)

Opțiunea de cultură a teatrului

Radu BELIGAN

Nol, oamenii de artă, ne vedem mai mult între noi. Dezbătem mereu aceleași probleme, ne invităm mereu în jurul acelorași chestiuni, ne facem plăcere (sau neplăcere) unii altora. De aceea, ne pîndeste primădă să nu mai fim atenți la marea familie a actorilor pentru care flințăm și jucăm. Așa stînd lucrurile, ce ar trebui să facem pentru a nu ne înstrăina de ei? Poate că în nici un alt sector al artei întrebarea nu se pune mai acut ca în teatru, care este acum — urmare a unei evoluții firești — în cea mai strînsă competiție cu cinematograful și televiziunea. Căci spectatorul este, la ora de față, tot mai intens solicitat de numeroase filme — unele excelente, altele numai atractive — și de micul ecran, devenit, din fericiere pentru toți și din nefericire pentru breșla mea, destul de ispititor.

Am convingerea că această concurență nu poate zdruncina teatrul din temelii sale milenare. Artele scenice își revine, azi ca și în trecut, și chiar mai mult decît în trecut, o înaltă misiune umană, aceea de a fi un factor primordial de cultură, un veritabil și tulburător sfetnic al conștiințelor. Această funcție nu numai că se păstrează, dar ea se prezintă și cu un prestigiu lor, au ales să joace pe scenă ultimele piese (reprezentate în lume în urmă cu 10 sau 20 de ani) scotind ca această așteaptă publicul și că n-ar fi rău „să-i flătam puțin snobismul”, (cărui public?) dacă putem să-i dăruim și puțină informație. Unele teatre, care n-au uitat funcția de cultură pe care și-au asumat-o, au scotit că trebuie să prezinte cu precădere lucrări originale, zguduind obișnuințele și nepăsările și împotrindu-li-se cu orice risc. Ele erau împulsionate însă uneori și de dorința — care nu e tot una cu originalitatea — de a arăta că ceea ce se face în altă parte, putem face și noi. Alte teatre s-au orientat spre titlurile din repertoriul „tradițional” național și universal, blîndu-se pe vechi succese și pe încercate fidelități, dar renunțind la orice experiență nouă și dezvoltându-se în direcția spectacolelor (de exemplu, comedii facile, care nu e doar la spectacolele slabe), dar poimîne vom oferi publicului hrană substanțială. Alte teatre, ținînd

opinii

dezvoltă în condițiile societății noastre socialiste.

Unel teatre — preocupate de săli pline cu scaune goale — și-au spus că vor putea încheia un acord cu publicul reprezentînd mai cu seamă far-se, comedii facile, că această ar dori spectatorii. Azi și mine, și-au spus ele, facem concesi (nu observăm că scaunele goale erau doar la spectacolele slabe), dar poimîne vom oferi publicului hrană substanțială. Alte teatre, ținînd

de studii destinate descoperirii de noi resurse pentru înmuntșirea activității economice-financiare în cooperativa agricolă. Acestea au scos în evidență necesitatea lărgirii surselor cultivate cu legume, dezvoltarea bazei furajere, extinderea irigațiilor, introducerea plantării câșpnelor, ca și imperativul combaterii atitudinilor inapoiate față de avutul obștesc. Cum a procedat comitetul comunal de partid în continuare? Concomitent cu definitivarea măsurilor și includerea lor în planurile de producție, a inițiat o largă acțiune de explicare, prin muncă politică și cultural-educativă, a efectelor pozitive pe care le vor avea în viața cooperativelor agricole. A fost solicitat, în acest sens, spiritul comisiei de propagandă și cultură, participarea tuturor intelectualilor din localitate, precum și aportul unor instituții culturale județene. La consultarea membrilor de partid pentru stabilirea formelor învățămîntului de partid s-a urmărit ca obiectiv central al tuturor acestor activități să fie educarea și înălțarea nivelului de cultură și de cunoaștere a oamenilor din localitate, precum și dezvoltarea acestor activități și forme de muncă a căror eficiență să fie cât mai mare. Comitetul comunal de partid a întreprins, prin comisiile sale, un șir

(Continuare în pag. a IV-a)

Anul 1968 s-a încheiat cu un bilanț rodnic de realizări în industria petroliferă. Sarcinile de plan au fost îndeplinite, pe ansamblu Ministerului Petrolului, cu 5 zile înainte de sfîrșitul anului, în condițiile de producție globală de circa 140 milioane lei; au fost livrate în plus, în această perioadă, 25.000 tone benzină, 7.000 tone petrol, 37.000 tone motorină, 100.000 tone păcură, 16.000 tone uleiuri minerale și alte produse. Este de menționat că producția globală industrială realizată anul trecut de ramura petrolului se situează la nivelul petrolierilor cincinalului pentru anul 1969, ceea ce demonstrează munca plină de inițiativă și elan creator pe care petroliștii o depun pentru a da viață hotărîrilor Congresului al IX-lea al partidului.

În cei trei ani care s-au scurs din actualul cincinal, colectivele de lucrători din industria petroliferă au acționat cu consecvență pentru înfăptuirea sarcinilor trasate de congres privind cercetarea timp a structurilor hidrocarburi, gospodărirea judicioasă a rezervelor, asigurarea unei exploatare economice și raționale a tuturor zăcămintelor. În 1968, volumul forajului de cercetare geologică a crescut cu 14,1 la sută față de 1965, extinzîndu-se pe arii tot mai largi și în adîncime. Dotarea întreprinderilor cu instalații de foraj moderne, fabricate în țară, însușirea la bune condiții a tehnologiei avansate de lucru de către brigăzile de foraj au creat posibilitatea să se sape sonde la 5.000—6.000 de metri și chiar mai adînci. Orientarea judicioasă a activității de cercetare prin sonde, bazată pe investigații geologice și geofizice, a căror tehnică a fost mult perfecționată, a constituit și constituie în continuare o sarcină majoră pentru unitățile ministerului nostru. Eforturile nu se opresc, totuși, în această fază, ci se caută permanent soluții pentru fructificarea operativă a rezultatelor cercetării geologice, în scopul realizării sarcinilor de producție.

Pe un loc de prim ordin al preocupărilor lucrătorilor din întreprinderile de foraj, se află folosirea cit mai rațională a instalațiilor existente și îmbunătățirea tehnologiei de săpare a sondelor. Pe aceste căi, s-a reușit ca numai în anul trecut să se forzeze în plus, cu numărul planificat de instalații, mai bine de 70 sonde, fiind diminuat sensibil prețul de cost pe metru săpat. O contribuție deosebită la aceste realizări au avut măsurile întreprinse în cadrul acțiunii de organizare științifică a producției și a muncii, concretizate în introducerea și extinderea unor noi

Poarta cea mare a „Porților de Fier”

În negura nopții și în tăcerea ei, spuzata luminilor de pe intrarea șantierului Porțile de Fier părea un candelabru aprins la porțile universului. Impresia unei pulsații cosmice mi-a fost superată și a doua zi. Eram pe platforma de montaj a turbinei. Soarele crîd de țîrniță arunca umbre palide pe fata unui om înalt, robust. Era îmbrăcat într-un combinezon albastru iar în partea stîngă, deasupra inimii, pe un mic dreptunghi alb se distingea un fulger roșu. Urcat pe o piesă circulară masivă (mai tîrziu mi-am notat: inelul superior al aparatului de turbină); se așeză un holt de la îmbinarea unor suprafețe. Era o miscare simplă, egală în cotidian cu cea a zidarului care așază o cărămidă sau a brîntarului care modelează un cocă de pîine. Dar cită atenție în gesturile și privirile lui! Omul acela așeză, parcă, axa pămîntului.

Designul este o metaforă exagerată. Dar trebuie subliniat că la dimensiunile turbinei, la greutatea pieselor ei de zeci și uneori sute de tone, asamblarea se face în cea mai înaltă precizie: toleranțele admise sînt doar de sutimi de milimetru. Cînd se va învîrți și va produce curent, turbina trebuie să funcționeze fără cea mai mică smucitură, așa cum se învîrtește pămîntul. Suneții ei trebuie să fie de cristalin. Așa a fost și pe Bistrița, așa a fost și la Argeș.

Omul în combinezonul albastru — după ce a verificat îmbinarea cu ajutorul cîtorva lame de oțel (subțiri de la fir de păr la cel de pîianjen), a sărit sprinten în fața noastră și s-a recomandat: Jos! Mezel, șef de echipă... da, lucrez de mult, de zece ani... într-adevăr am început să montez turbine la Bicăz și am coborît pe Bistrița pînă la Bacău. Am montat ultima turbină la Bacău în 1967. Cum să nu? Am familie. Băiatul s-a născut cînd eram la Roznov II: acum e mare, seara ne jucăm cu el, spunem povești — mai mult et.

Victor CONSTANTINESCU
(Continuare în pag. a III-a)

ÎN ZIARUL DE AZI:
• Dacă gospodarul ar fi mai harnic și mai pricepuț
• Inamicii nedecarați ai justiției
• Un răspuns mai prompt al cercetării științifice la cerințele producției!
• Cunoașteți prețul lemnului risipit?
• În zona de vitalitate și angajare morală a cinematografului



Nocturnă la Porțile de Fier

(Foto: Gh. Vinții)

Criteriul unic al eficacității muncii politice și culturale la sate

Parcurgînd satele județului Neamț, am întreprins o anchetă pe această temă: cum își îndeplinește în fapt rolul de prestigiu și răspundere, de coordonator al muncii politice și cultural-educative în viața satului, locțiitorul secretarului comitetului comunal de partid care, implicit, îndeplinește funcția de director al căminului cultural. Cu alte cuvinte, am încercat să aflăm în ce măsură, prin comitetul comunal de partid, prin activitatea locțiitorului secretarului comitetului comunal de partid, munca ideologică, politică și culturală este subordonată îndeplinirii telurilor esențiale ale politicii partidului la sate — dezvoltarea intensivă și multilaterală a agriculturii, înălțarea unităților agricole socialiste, creșterea producțiilor agricole vegetale și animale — așadar, a celui ansamblu de sarcini care, în ultima instanță, menirea sa ducă la accelerarea progresului și bunăstării satului socialist.

Aflată nu departe de aceluși perimetru industrial al județului Neamț, care include Roznovul și Săvineștii, numărînd aproximativ 8.000 de locuitori, Borștii sînt ceea ce se numește o comună cu „probleme”. O cooperativă agricolă de producție multă vreme cu activitatea slab or-

ganizată, muncă educativă în rîndul cooperativelor nu de puține ori formală, progrese edilitare-gospodărești lente. Dar, în ultimul an, înfățișarea, „datele” economice ale acestora comune cunosc de acum sugestive schimbări, concretizate în îmbunătățirea activității cooperativei agricole de producție, desăvîșirea în mai bune condiții a campaniilor agricole, construirea de trotuare, începerea amenajării unei băi publice, a construcției diferitelor obiective destinate ocrotirii sănătății etc.

În urmă cu șase luni, cînd a fost ales locțiitor al secretarului comitetului comunal de partid, Constantin Aprelei a înțeles că nu era pur și simplu vorba de a adăuga funcția de director al căminului cultural o nouă sarcină, el de o modalitate calitativ superioară, înlesnind concentrarea forțelor în primul rînd către rezolvarea problemelor pe care le ridică dezvoltarea agriculturii comuniste. Punctul de plecare în activitatea politică și cultural-educativă l-a constituit tocmai cunoașterea temei a direcțiilor în care trebuiau dirijate eforturile, alegerea acelor metode și forme de muncă a căror eficiență să fie cât mai mare. Comitetul comunal de partid a întreprins, prin comisiile sale, un șir

Platon PARDAU

(Continuare în pag. a II-a)

VIZITA TOVARĂȘULUI NICOLAE CEAUȘESCU ÎN ÎNTREPRINDERI INDUSTRIALE DIN MUNICIPIUL BRAȘOV

În cursul zilei de joi, tovarășul Nicolae Ceaușescu, împreună cu tovarășii Maxim Berghianu, Manea Mănescu, Iosif Banc, precum și tovarășii Gheorghe Pană, prim-secretar al Comitetului județean Brașov al P.C.R., și Constantin Cihrîță, prim-secretar al Comitetului municipal Brașov al P.C.R., au făcut o vizită de lucru în întreprinderi industriale din orașul Brașov. Conducătorii de partid și de stat s-au întîlnit cu muncitorii, tehnicienii și inginerii, cu reprezentanții ai comitetelor de direcție, interesîndu-se de condițiile create pentru îndeplinirea prevederilor celui de-al 4-lea an al cincinalului.

Vizita a început cu Uzina de autocomioane — una din cele mai puternice unități economice de la poalele Timpei. La intrare, tovarășul Nicolae Ceaușescu și ceilalți conducători sînt salutați cu căldură de tovarășii Gheorghe Trică, directorul general al uzinei, Constantin Sufiu, secretarul comitetului de partid, și de ceilalți membri ai comitetului de direcție. Sînt prezentate noile tipuri de autocomioane, dintre care și autocomionul de 7 tone cu cabina semiavansată. Directorul general al uzinei informează pe tovarășul Nicolae Ceaușescu asupra stadiului lucrărilor de dezvoltare a uzinei și preocupărilor pentru diversificarea fabricației. Secretarul general al C.C. al P.C.R. indică o mai mare atenție pentru creșterea eficacității investițiilor, precum și pentru ridicarea performanțelor tehnice ale autocomioanelor. Sînt vizitate secțiile motor, presaj, șasiu, capotaj și montaj general. Tovarășul Nicolae Ceaușescu se interesează de eficacitatea măsurilor luate pentru perfecționarea organizării producției și muncii. Se apreciază introducerea urmării fabricației cu ajutorul televiziunii

industriale — intrată recent în funcțiune — precum și lucrările de autoutilare.

Prețutindeni, constructorii de autocomioane au întîmpinat cu căldură, cu dragoste pe tovarășul Nicolae Ceaușescu și ceilalți oaspeți. Secretarul general al C.C. al P.C.R. s-a oprit la diferite locuri de muncă, a stat de vorbă cu lucrătorii, a felicitat colectivul pentru realizările înregistrate în ultima vreme, subliniind necesitatea unor eforturi sporite ale specialiștilor pentru scurtarea termenelor de asimilare a noilor tipuri de autocomioane și realizarea lor la nivelul performanțelor mondiale.

Conducătorii de partid și de stat se îndreaptă apoi spre uzina „Rulmentul”, unde în cursul actualului cincinal s-au construit noi secții de fabricație. Tovarășul Nicolae Ceaușescu și ceilalți conducători sînt întîmpinați de tovarășii Gheorghe Badea, directorul general al uzinei, Vicențiu Apolzan, secretarul comitetului de partid, și de ceilalți membri ai comitetului de direcție. Directorul general informează asupra stadiului și perspectivei de dezvoltare a uzinei. În prezent, această unitate economică exportă produse în peste 30 de țări, produse ce se bucură de o bună apreciere pentru performanțele lor calitative. Întreaga uzină poartă amprenta noului. Hălele luminoase, utilajul modern, de înaltă tehnicitate, demonstrează grațior efectele politicii partidului nostru de industrializare socialistă a țării. Tovarășul Nicolae Ceaușescu și ceilalți conducători vizitează noile secții de cuzinetei, tratament, rectificări și montaj, oprindu-se lîngă mașinile moderne, discutînd cu muncitorii, apreciînd hărnicia și iscusința colectivului care își aduce contribuția la ridicarea nivelului industriei noastre constructoare de mașini. Oaspeții sînt informați despre preocupările specialiștilor pentru continuarea îmbunătățirii a calității produselor, pentru sporirea competitivității acestora pe piața mondială.

Tovarășul Nicolae Ceaușescu se interesează îndeaproape de eficacitatea economică a producției, recomandînd comitetului de direcție să studieze posibilitatea unei mai raționale folosiri a forței de muncă, a scăderii ponderii personalului auxiliar.

Obiectivul următor al vizitei: Uzina „Tractorul”. Aici, conducătorii de partid și de stat sînt întîmpinați de tovarășii Emil Oniga,

directorul general al uzinei, și David Șerbănoiu, secretarul comitetului de partid. Oaspeții merg să vadă calculatorul electronic în curs de montare în uzină. Directorul general informează cu privire la modul în care este asigurată pregătirea cadrelor, prezintă măsurile luate pentru perfecționarea sistemului informațional și de evidență cu ajutorul calculatorului. Conducătorii de partid și de stat subliniază necesitatea utilizării eficiente a calculatorului în perfecționarea sistemului de planificare a procesului de producție. Sînt vizitate apoi noile secții de tratament termic și acoperiri galvanice, apreciîndu-se condițiile de muncă, productivitatea utilajelor — din care multe sînt executate în uzină. În secția de montaj, oaspeții fac cunoștință cu noile tipuri de tractoare — printre care tractorul vîticol V-400 de 40 C.P., inculcînd să se acorde o atenție sporită creșterii rentabilității produselor.

Un ultim popas se face la Uzina nr. 2, întreprindere care concurează la fabricația autocomioanelor. Tovarășul Nicolae Ceaușescu și ceilalți conducători sînt întîmpinați de tovarășii Olimpiu Munteanu, directorul uzinei, și Vasile Diaconescu, secretarul comitetului de partid. Este prezentată o expoziție cu produsele uzinei. Oaspeții se interesează îndeaproape de calitatea carburatoarelor, de condițiile create pentru realizarea sporurilor de producție prevăzute în anul 1969. Se indică să se întărească disciplina contractuală, să se îmbunătățească activitatea în cadrul planului de cooperare.

Vizita conducătorilor de partid și de stat în întreprinderile brașovene a prilejuit o puternică manifestare a dragostei și atașamentului oamenilor muncii din municipiul Brașov față de partid și de statul nostru, față de conducătorii săi, a hotărîrii lor ferme de a traduce în viață sarcinile trasate de cel de-al IX-lea Congres și de Conferința Națională a partidului, obiectivele planului pe 1969. Oamenii muncii din municipiul Brașov sînt animați de voința de a lucra neobosit în vederea îndeplinirii și depășirii angajamentelor luate în întrecerea declanșată în întreaga țară pentru realizarea prevederilor cincinalului.

PETRE DRAGOLEA
ZOLTAN FOLEA

O NOUĂ ETAPĂ DE DEZVOLTARE A LAMINORULUI DE TABLĂ GROASĂ DE LA C. S. GALAȚI

Laminorul de tablă groasă de la Combinatul siderurgic din Galați, intrat în funcțiune cu un an în urmă, cunoaște din nou trezumiul șantierului. Aici au început lucrările etapei a II-a de dezvoltare. Proiectul prevede construcția unui atelului cupor de propulsie, cu o capacitate de 100 tone pe oră, și a unui nou pot de răcire, corespunzător creșterii capacității de producție a laminorului. În prezent se lucrează la cuporul de propulsie și se montează două poduri rulante ce vor deservi noile utilaje de producție ale laminorului. Realizarea acestor investiții va avea ca rezultat nu numai sporirea producției de laminate grele, ci și îmbunătățirea regimului tehnologic de fabricație în întreg ciclul de laminare, de la șlebing la laminorul de tablă groasă. (Agerpres)

Ce interese apără tehnocrații integrării „Europenei verzi”

Dr. N. S. STĂNESCU

Profesorul Bernard Laverge de la Facultatea de drept din Paris scria recent în ziarul „Tribune des Nations” referitor la adeptul Pieței comune și al „integrării” economice și politice vest-europene: „Ideologii europeni au un creder, de altfel invadat de fantasma dării ei comuniste lipsiți de orice sensibilitate umană. Pentru ei, un francez, un german, un italian, un belgian sau un olandez sînt oameni interschimbabili. Fabricanții Tratatului de la Roma nu au luat în seamă comportamentul uman al diferit al acestor populații diverse. Pentru ei oamenii nu sînt decît simple numere nediferențiate”. Nimic nu se poate trîmbe mai bine — acestei viziuni asupra realităților complexe ale țărilor din Piața comună decît mult disputata abordare a problemelor agrare de către tehnocrații comunistari, viziune care și-a găsit expresia în recent lansatul „plan Mansholt” referitor la „Europa verde”. Acest plan, care își propune o reformă a structurii agrare ale „celor sase”, nesocotind problemele sociale și umane, și strîmte reacțiile categorice ale camererilor agricole din țările interesate. Așa, de pildă, vicepresidentele Adunării permanente a camererilor agricole franceze, Collet, a afirmat că soluțiile propuse de Mansholt sînt „neraiste, lipsite de rațiune și periculoase”. Asociația tîrănilor din R.F. a Germaniei — unde a existat în interiorul C.E.E. prea multe probleme agricole și prea mulți agricultori, cînd preturile produselor au o tendință de scădere și multe exploatare agricole devin nerentabile. („La Stampa”). Pentru funcționarii comunitari, abordarea problemelor agriculturii țărilor Pieței comune are un aspect pur tehnic. El constată că ar exista în interiorul C.E.E. prea multe produse agricole și prea multe agricultori, cînd preturile produselor au o tendință de scădere și multe exploatare agricole devin nerentabile. („La Stampa”).

(Continuare în pag. a V-a)

DAȚĂ GOSPODARIILOR SĂ FIE MAI HARNICI ȘI MAI PRICEPUȚI

La ora prânzului sau seara, la începutul programului ori în pauză, numeroși salariați din întreprinderi și instituții găsesc la cantină o mîncare caldă, la un preț convenabil, realizînd totodată o importanță economică de timp. Sînt numeroase locurile în care poate fi înfățișată precuadră pentru o judicioasă gospodărie a cantinelor, pentru asigurarea mesei salariaților în condiții cât mai bune în aceste locuri, un rol important revine sprînzului pe care îl dau salariații și conducerea întreprinderilor. Anchetă realizată în numeroase localități din țară a relevat însă, pe lîngă preocupări notabile în această direcție, și consecințele negativede manifestate de către unii gospodari ai cantinelor. Cîteva exemple sînt edificatoare: la fabrica de bere "Cristalină" din București, unitatea organizată de inspectoratul sanitar, s-a indicat executarea unor reparații interioare absolute necesare. În loc să ia măsuri necesare, conducerea întreprinderii a desființat pur și simplu cantina. În alte cazuri, localurile respective ori au fost demolate (cum s-a întâmplat la "Electromagnetica", desic aici luau masa zilnic peste 1.200 de abonați), ori au primit o altă destinație, cum s-a întâmplat la Uzina de mecanică fină, la întreprinderea "Tricoțajul Rosu", la baza M.T.A.N.A. etc.

mărfurile cumpărate cu amănuntul de la unitățile comerciale. În aceste condiții nu se poate beneficia de rabatul comercial. Or, acesta nu este de neglijat, el reprezentînd circa 2-14 la sută din prețul mărfii. Sînt frecvente și situațiile cînd, din lipsă de spațiu sau din neglijență, aprovizionarea, mai ales cea de iarnă, este necorespunzătoare. La data cînd ne-am deplasat în ferma "Vite publică" cadru I.A.S. Crucea, județul Constanța, de exemplu, gospodăria cantinei nu se

litățile permit, citiva porci și păsări, înlesnindu-se astfel aprovizionarea cu carne a cantinelor. Diferențele de preț de la origine și în modul de organizare a cantinelor, în încercarea exagerată a schemelor cu personal, care duc la creșterea nejustificată a cheltuielilor de regie. La cantina U.R.E.M.O.A.S., număra pentru asigurarea mesei de prînz la 1.000 de abonați, lucrează 24 de angajați, în timp ce la complexul de construcții Militari, pentru trei mese servite la 300 de abonați, lucrează 9 angajați. Privind mai atent schemele celor două unități, vedem că la U.R.E.M.O.A.S., cantina are 1 responsabil, un cadru și 2 contabilii — deci dîntor-odată 4 cadre de conducere. Și în alte locuri problema se rezolvă în mod diferit. La "Danubiana" sau live "Dinamo", bunoară, evidența financiară a cantinei este ținută de serviciile întreprinderii. Nu putem încheia aceste însemnări fără a spune cîteva cuvinte și despre înfățișarea unor cantine pe care le-am vizitat. Dacă cele mai multe ne-au impresionat prin aspectul lor, fiind bine întreținute, amplasate în locuri corespunzătoare, la unele cantine acestor aspecte li se acordă puțină atenție. Cantina Combinatului de înghețăminte azotoase din Tg. Mureș, cantina constructorilor de la U.S.A.S. Năvodari, a Sanitariului 12 construit din Mangalia pot fi citate pentru o seamă de aspecte care trădează lipsa eforturilor gospodărescilor.

Raid - anchetă într-un sector de alimentație publică

ostenise să facă rezerve de legume, cartofi etc. Cantina I.P.R.O.F.I. București nu avea în depozite nici măcar jumătate din cantitățile de carne și produse necesare în raport cu numărul abonaților. Pe de altă parte, nici unitățile comerciale nu onorează întotdeauna în timp oportunitățile de a detalia publică beneficiară. În această direcție, de sume reprezentînd un procent de 16 la sută, calculat la valoarea producției proprii, cantinelor le este limitat accesul drept la numai 5 la sută. Considerăm că este o prevedere care ar trebui reanalizată în raport cu situația reală a cantinelor și cerințele abonaților. Aprecierea în mod favorabil a propunerii de sporire a fondurilor destinate aprovizionării de pe piața neorganizată va trebui, firește, urmată de creșterea răspunderii sindicatelor din întreprinderi, a comisiilor de cantină față de modul cum sînt folosite aceste fonduri.

„Atotputernicii”

Am semnat, la 21 noiembrie 1967, împreună cu alți cetățeni, un contract avînd ca partener întreprinderea de industrializare a cărui — ori cu sediul în Tg. Jiu — prin care mă obligam să predau, la 5 septembrie 1968, o vită în greutate de circa 250 kg. În preajma împlinirii sorocului, am fost înștiințat telefonic să ducem vitele în comună în distanță de 40 km de satul nostru — unde vor fi preluate. Am legat vitele de coarne și am mers cu ele, pe jos, timp de circa 10 ore, pînă la Godnești, acolo l-am găsit pe cântărețul N. Sandu, care a refuzat pur și simplu să preia vitele. Am așteptat pînă a doua zi, cînd a venit un delegat de la Tg. Jiu și ne-a trimis acasă cu vitele, pentru că nu acceptaserăm să le predăm la o categorie inferioară celor la care rădăcinii adînci și se folosese pe scară largă în județul Gorj. Așa pășesc toți cei care nu „mișcă din urechi”. Dumnealor, de la industria cărni din Tg. Jiu, nu vor să știe de nimic, nu vor să respecte contractul și pace!

Dumitru CLECIU
satul Valea Mînăstirii, județul Gorj

O sursă importantă de îmbunătățire a mesei și de reducere a costului acesteia o constituie vânzarea în gospodăriile anexate la sectoarele zootehnice ale furnizorilor — C.A.P. sau I.A.S. — a resturilor alimentare care, la unele cantine, sînt aruncate. Dacă ar exista preocuparea de a se organiza creșterea, pe această cale, de păsări și porci, s-ar asigura o sursă importantă de aprovizionare cu carne în tot cursul anului și la prețuri avantajoase. Pe această cale, cantina întreprinderii „Dimbovița” București obține în mică sa unitate anexă, carne la 4-5 lei/kg. Așa se explică de ce aici un meniu alcătuit din trei feluri de mîncare costă doar 3 lei, în timp ce la alte cantine el ajunge pînă la 8-9 lei. Precizăm: nu este vorba de a se organiza mari gospodării agricole pe lîngă întreprinderea, ci de a organiza activități existente și de a crește, în incintă, acolo unde posibi-

Autocercetare

Int-o sesizare adresată redacției de ing. Mircea Ispasiu din București se semnalau, pe baza unor date concrete, cităm, „abuzul de putere și încălcarea legilor pe care le practică în exercitarea onorului dîntre atribuțiile sale”. Cheopche Melinte, directorul Oficiului pentru construcția de locuințe proprietate personală — O.C.L.P.P. — București. Nu intrăm în amănunte în ceea ce privește conținutul acestei sesizări, și nu cunoaștem cum stau, în realitate, lucrurile. Am considerat că cercetarea faptelor semnalate este de competența forului tutelar al municipiului București, căruia l-am remis, la 28 octombrie 1968, o copie de această sesizare pentru a se întreprinde, prin organele sale, cercetări și a răspunde redacției. Incălcînd însă principiile legale de rezolvare a sesizărilor serviciului de resort al consiliului popular municipal a trimis această scrisoare, pentru cercetări direct celui criticat. Urmarea? Răspunsul trimis redacției la această scrisoare este semnat de însuși George Melinte. Prin urmare, directorul O.C.L.P.P. s-a autocercetat pentru abuz de putere și încălcarea legilor și, după ce s-a găsit nevinovat, a răspuns redacției că, „în concluzie, reclamația tv. Ispasiu M. este neîntemeiată”. Ar fi năiv să fi așteptat ca răspunsul să aune altfel.

„În momentul cînd a ajuns în apropierea stației I.T., în dreptul străzii Caraiman, Haralambie ucișă, puțin în-ai mai păsat, de drept, de faptul că un nevinovat putea fi condamnat pe nedrept. Pentru el

Dobre a devenit deodată un apărător al infractorului. Puțin în-ai mai păsat, de drept, de faptul că un nevinovat putea fi condamnat pe nedrept. Pentru el

reclamații sesizări răspunsuri

E necesară o evaluare a pagubelor

Pe trotuarele străzilor Galații Noi, Iasomei și Vădeni din Galați, în fața porților a numeroși cetățeni, grupul nr. 5 șantier al T.L.C. a depozitat, mult timp în urmă, materiale de construcție: nisip, var, ciment — necesare noulor blocuri care se ridică în cartierul Tiglina III. Cu timpul, din cauza intemperțiilor, materialele s-au degradat, formînd astăzi morman de moloz. Dacă mă și ceva de recuperat, s-ar putea să fie necesar să fie recuperate, iar dacă nu — n-ar strica să se facă o evaluare a pagubelor. Nu de altceva, dar ca să se știe cît au de plătit cei din vîna cărora s-au distrus aceste bunuri, care, neîndoloz, trebuie recuperate.

Ioan N. DIACONU
Str. Iasomei nr. 15 Galați

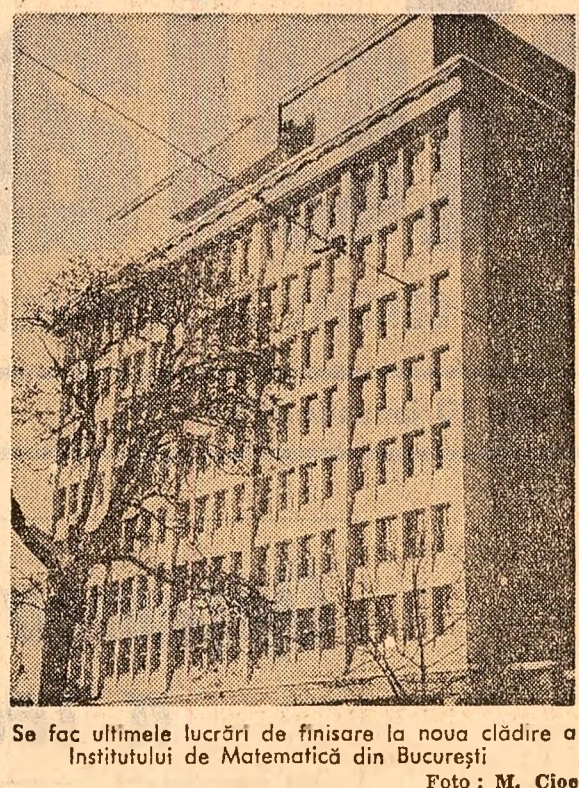
Piese de muzeu?

„În unitățile comerciale din Cîmpulung-Muscel au fost puse în vânzare, mai de mult, lămpi de gîti cu petrol, tip aragaz — produse apreciate și căutate de cumpărători. Nu după multă vreme, toți cei ce au cumpărat asemenea produse au fost puși în situația de a le declara... piese de muzeu, deoarece nu se păseseră fițele speciale cu care funcționează aceste lămpi. Sesizarea, adresată redacției de Ion Dobrescu, a fost trimisă Ministerului Comerțului Interior, care a dat următorul răspuns: „Cele sesizate sînt juste și, cu toate intervențiile noastre la Ministerul Industriei Ușoare, pînă în prezent problema nu și-a găsit rezolvarea. Anexat vă remitem o copie de pe ultima scrisoare adresată M.I.U. în acest scop (nr. 32/486 din 10 octombrie 1968), care a rămas însă fără răspuns”. Cît timp mai trebuie să treacă, oare, pentru rezolvarea acestei situații?

Dumitru CLECIU
satul Valea Mînăstirii, județul Gorj

Imperativele actualității le-am găsit prezente și în măsurile culturale-educative întreprinse de comitetul comunal de partid Dobreni. Așa și s-a ales coordonatorul acestui program educativ nu întinse mai nimic. Cîteva expuneri dispărute, în majoritate indicate „de la județ”, spectacole sporadice, totul fără o concepție de ansamblu asupra direcțiilor în care trebuie să se acționeze cu precizie, de mijloacele ce se cer utilizate. Discuțăm cu George Hanganu, locțiitorul secretarului comitetului comunal de partid Dobreni, totuși, din numeroasele coordonate de lucru, nu este evident în rîndul metodelor cooperativelor agricole amintite. Ne răspunde că nu s-a găsit să întreprindă de unul singur. Fîindcă la Girov munca educativă nu este ordonată sarcinii majore de dezvoltare agriculturii, nu constituie un obiectiv permanent pe agenda comitetului comunal de partid. Com-

„În momentul cînd a ajuns în apropierea stației I.T., în dreptul străzii Caraiman, Haralambie ucișă, puțin în-ai mai păsat, de drept, de faptul că un nevinovat putea fi condamnat pe nedrept. Pentru el



Se fac ultimele lucrări de finisare la noua clădire a Institutului de Matematică din București

Foto: M. Cioabă

Noi unități ale cooperăției meșteșugărești

Cooperativele meșteșugărești își lrgesc continuu sfera activităților. În ultimul timp de pildă, în multe localități s-au organizat unități prestatoare de servicii în construcții și reparații, instalații sanitare, producerea unor materiale pentru construcții. S-au organizat, de asemenea, secții specializate de confecții și tricotaje de mică serie, precum și alte activități. Cerințele mereu crescînde ale populației împun însă dezvoltarea și mai rapidă a sectorului prestărilor de servicii. În vederea satisfacerii lor, uniunile cooperatiste au luat măsuri pentru a asigura un volum sporit de reparații de îmbrăcăminte și lenjerie, tricotaje după comandă, precum și reparații de mobilă etc. Totodată, se studiază posibilitățile pentru organizarea unor noi activități de deservire și prestări de servicii, deficiente în prezent, cum sînt: confecții pentru copii, încălțăminte ortopedică, stopat confecții, spălătorie rapidă de rufe, vulcanizarea obiectelor din cauciuc, reparații de bibelouri și jucării, mai ales în cartierele noi de locuințe și la sate.

Alte măsuri prevăd folosirea utilajelor la întreaga capacitate, mai buna organizare a muncii, calificarea de noi cadre, sporirea calității lucrărilor.

(Agerpres)

Eficacitatea muncii politice și culturale la sate

(Urmare din pag. 1)

ducție. În învățămîntul agrozootehnic atenția a fost dirijată spre demonstrarea concretă a avantajelor practice ale unei agriculturi moderne, propagării îngrășărilor și a acestor mijloace de mobilizare interesului și de muncă și avutului obțesec. „Am reușit, astfel, ne spune Constantin Apetrei, să creăm un climat de lucru, de strădînire, de dezbateri, să înălțăm în cadrul maselor cooperativelor ideea fundamentală că întregul progres al satului depinde de contribuția fiecărui la traducerea în viață a sarcinilor trasate de partid în domeniul dezvoltării agriculturii.”

Cum se adresează satului, prin mijloacele ei specifice, munca ideologică și cultural-educativă? În ce măsură, prin aceleasi forme specifice, reușete să mobilizeze interesul și să declanșeze inițiativa? Căci, după cum s-a subliniat cu prilejul recentei întîlniri a conducerei de partid cu președinții ai cooperativelor agricole și ai uniunilor de cooperatiste județene, elementul fundamental al aprecierii muncii de partid la sate îl constituie în ultimă instanță rezultatele obținute în dezvoltarea producției, în înțirirea cooperativelor agricole. Așadar, nu formele, metodele în sine garantează succesul unei acțiuni politico-educative sau al alteia, ci legătura cu viața, măsura în care determină efectiv dezvoltarea agriculturii, ridicarea economică a satului.

Imperativele actualității le-am găsit prezente și în măsurile culturale-educative întreprinse de comitetul comunal de partid Dobreni. Așa și s-a ales coordonatorul acestui program educativ nu întinse mai nimic. Cîteva expuneri dispărute, în majoritate indicate „de la județ”, spectacole sporadice, totul fără o concepție de ansamblu asupra direcțiilor în care trebuie să se acționeze cu precizie, de mijloacele ce se cer utilizate. Discuțăm cu George Hanganu, locțiitorul secretarului comitetului comunal de partid Dobreni, totuși, din numeroasele coordonate de lucru, nu este evident în rîndul metodelor cooperativelor agricole amintite. Ne răspunde că nu s-a găsit să întreprindă de unul singur. Fîindcă la Girov munca educativă nu este ordonată sarcinii majore de dezvoltare agriculturii, nu constituie un obiectiv permanent pe agenda comitetului comunal de partid. Com-

„În momentul cînd a ajuns în apropierea stației I.T., în dreptul străzii Caraiman, Haralambie ucișă, puțin în-ai mai păsat, de drept, de faptul că un nevinovat putea fi condamnat pe nedrept. Pentru el

sia de propagandă și cultură există doar activitatea politică și culturală. Într-o anumită măsură, el este un fel de director al direcțiilor nesalariați ai cîmînelor culturale din comună. Marea majoritate a timpului și-o consacră sedințelor, referatelor. În ziua cînd a avut loc discuția neagră încă nu fusese „informată” manifestările culturale au loc în comună, dar stia că trebuie să participe la o adunare a cooperativei de consum. Locțiitorul secretarului comitetului comunal de partid consideră „a pierdere de timp” cu sectorul de care răspunde.”

Alte aspecte culturale, de exemplu, am încercat să punem față în față anumite stări de lucruri, care denotă că nu peste tot în județul Neamț activitatea locțiitorilor secretarilor comitetului comunal de partid este corespunzătoare îndatoririlor lor. Aceasta a s-a reușit prin legătura strînsă între munca educativă și viața, prin alegerea esențialului, a factorilor determinanți.

Experiența de la Borlești și Dobreni denotă efectele bune orientării la muncii politice și culturale-educative, faptul că locțiitorul secretarului comitetului comunal de partid își manifestă din plin prezența activă în viața satului. Dar în alte comune?

La Girov, organizația de partid comunală numără aproximativ 800 de membri. Lărgile posibilități de desfășurare a unei bogate activități culturale se materializează în însuși potențialul organizației de partid. În cei mai mult de o sută de întreprinderi din comună, în existența unor biblioteci și de cîmine culturale, cinematografe.

În același timp, atrag atenția anumite aspecte negative din viața cooperativelor agricole de producție călucite unde, nu de mult, s-au petrecut coordonate de lucru, nu este evident în rîndul metodelor cooperativelor agricole amintite. Ne răspunde că nu s-a găsit să întreprindă de unul singur. Fîindcă la Girov munca educativă nu este ordonată sarcinii majore de dezvoltare agriculturii, nu constituie un obiectiv permanent pe agenda comitetului comunal de partid. Com-

Instituția justiției este, precum se știe, investită cu înalta menire de a menține la respectarea legilor statului nostru socialist privind ocrotirea societății obștești, drepturilor cetățenilor, relațiilor între membrii societății, de a sancționa actele antisociale. O cit de mică greșală, strecurată într-o hotărîre judecătorească, se soldează, de exemplu, cu consecințe dintre cele mai serioase, atrage după sine profunde implicații sociale.

Dar justiția dispune de suficiente garanții procedurale pentru a înfăptui — în principiu — orice eroare judiciară. Scrisori și sesizări, sote în ultimul timp la redacție, aduc însă în discuție problema verificării veridicității mărfurilor care, alături de alte probe, concură la elucidarea adevărului, are o greutate specifică proprie în ceea ce privește pronunțarea hotărîrilor judecătorești. Se știe că în destăruarea diferitelor procese și face unor apartința acesoi de martori de „meserie”, altmînteri oameni „respectabili”, care își terfelesc la comandă o noare, cinstită manieră civilizată pentru apărarea unui interes meschin, pentru dobîndirea unor cistiguri ilicite, „salvarea” unor rude ori prieteni infractori ca rigurile legii.

Dobre a devenit deodată un apărător al infractorului. Puțin în-ai mai păsat, de drept, de faptul că un nevinovat putea fi condamnat pe nedrept. Pentru el

lăsat să cadă pradă flăcărilor unui foc aprins lîngă o cabană. Pașca cazută unității respective a fost evaluată la suma de 27.884 lei. Organele de miliție care s-au deplasat la fața locului au constat că, în mod imprudent, paz-

ții își retractează declarațiile. Dîntun fapt cert, martorii nu creat o incertitudine soldată în cele din urmă cu achitarea inculpatului și cu un prejudiciu adus avutului obțesec în valoarea de 27.884 lei. Hotărîrea de achitare pronunțată se bucură de o pretuire deosebită. Prin relaxarea corectă și exactă a faptelor, el contribuie la înfăptuirea actului justițial. De aici relese cu și mai multă tărie rolul martorilor în elucidarea unui caz sau altul. Și totmai de aceea trebuie condamnați acei măsluitori ai adevărului, care pentru diverse interese meschine sau dînt-o prietenie rău înțeleasă, într-un acces morbid de irresponsabilitate caută să denatureze faptele, să orienteze complet pe o pistă greșită, să invalideze adevărul și să facă imposibilă promovarea dreptății. Alții încearcă să inducă în eroare instanța deosece sînt rude cu inculpatul. Nu de mult s-a rejudecat un dosar penal în care o persoana a fost condamnată inițial pe baza unor depozitii mincinoase.

Dezvoltînd cadrul acestui probleme, tovarășul Dumitru Popescu — procurorul șef al municipiului București — ne-a arătat că în legislația noastră rudele de un anumit grad nu sînt obligate să depună mărturie contra sau în favoarea celor apropiați. Dacă depun însă mărturie, atunci își asumă o grea răspundere și în acest caz orice manifestare de neadevăr trebuie sancționată. De aceea, consider că de puțin în materie de drept penal este necesar să se stabilizeze același regim pentru toți martorii, mai ales că în anumite împrejurări sînt în discuție frațiuni grave sau foarte grave, nu sînt prezente decît rudele infractorului. Referîndu-se la un alt aspect al problemei, tov. Constantin Niculescu, judecător la judecătoria sectorului 5 din Capitală, ne-a spus în evidență faptul că există din păcate și cazuri cînd martorii care depun mărturie mincinoasă, fără să fie nici măcar rude cu inculpatul, rămîni nepedepsiți intruelt au revenit asupra propriilor mărturisiri.

INAMICII NEDECLARAȚII AI JUSTIȚIEI

conta doar tranzația. Martorul care, într-o împrejurare tragică și-a dezvoltat într-un mod alt de degustător hidosenia caracterului său — ne-a spus tov. Ion Ungureanu, șef de secție la Procuratura municipală București — a fost condamnat la 2 ani închisoare. Asemenea indivizii trebuie să știe că mărturia mincinoasă, cu înțelegerea și de implacabil morală, sociale și juridice constituie o infrac-

ce, pe lîngă faptul că acțiunea ca niste inamici perfizi împotriva dreptății, valînd prin mijloace mai mult sau mai puțin rafinate să împlice realizarea justiției, cauzează adesea prejudicii materiale adevutului personal sau obșteșec. Nu de mult a fost înmormat în judecătoria inculpatului Nicolae Stoica, pentru că, ignorîndu-și îndatoririle de ingrijitor al stupilor situați pe terenurile I.A.S. Mîrăstirea (județul Ilfov), i-a

de judecătoria Oltenița a rămas definitiv. Dar toată această situație a lăsat un gust amar, a produs nedreptate și nemulțumiri în rîndul celor care cunosc exact cauzele ce au declanșat incendiul și pe vinovat. În statul nostru socialist — remarcă tov. Silvestru Virtosu, președinte secției 3-a civile a Tribunalului municipiului București — în care justiția îndeplinește un important rol educativ, martorii

Neculai ROSCA
Dumitru MINCULESCU

UN RĂSPUNS MAI PROMPT AL CERTELOR ȘTIINȚIFICE LA CERINȚELE PRODUȚIEI!

În împetușoa et dezvoltare, industria noastră pretinde an de an cantități tot mai mari de materii prime de origine minerală, metale și nemetale, ferose și neferose. Aceasta presupune o continuă lărgire a cercetărilor lezate de prospectarea și explorarea zăcămintelor miniere. În legătură cu aceasta, am inițiat convorbirea care urmează:

Convorbire cu dr. ing. Petru VLAD,
directorul Institutului de cercetări miniere

Ce contribuție poate aduce cercetarea științifică la lărgirea bazei de materii prime minerale a țării noastre și la organizarea unei raționalizări mai raționale a resurselor de care dispunem?

— În cursul anului trecut, în cadrul secției noastre de cercetări economice și de organizare a producției a fost elaborat un studiu amănunțit asupra organizării activității de prospectare și explorare în zona Carpailor orientali. S-a recurs, cu acest prilej, pentru prima dată la noi în țară, la metode matematice în cercetarea și analiza procedurilor operaționale în industria minieră. Cercetările au tinut seama, în afară de observările de teren, de frecvența analizei mineralizatorilor, de indicatii de suprafață, de un vast material statistic. Ca urmare, s-a conturat posibilitatea prezentului unor cimpuri mineralizate, în locuri unde înainte existau doar „pene albe”. Continând un program cercetărilor de suprafață, care a cercetat, studiul poate înlesni punerea în evidență a unor noi rezerve.

Prin intensificarea prospectării și explorării se poate ajunge la o creștere efectivă, cantitativă, a rezervelor de minerale. Cred că, în această privință, trebuie conștientizată o hotărâre conștientă a cercetării geologice „din aproape, în aproape”, cu abordarea unor prospecturi de mare anvergură, cu lucrări și foraje structurale, în cadrul unei viziuni geologice largi.

Pe de altă parte, o creștere cantitativă considerabilă a materiei prime minerale disponibile, poate fi asigurată prin perfecționarea tehnologiei de exploatare și prelucrare a minierilor. Planurile de cercetare ale Institutului nostru sînt axate îndeosebi pe această latură a problemei. Stabilirea de noi tehnologii de valorificare, adecvate caracteristicilor fiecărui minereu, este de natură să

ducă nu numai la creșterea bazei de materii prime, ci și la valorificarea acestora la un nivel superior. Astfel, în cadrul ICBMIN au fost încheiate recent, în faza industrială, cercetările privind noua tehnologie de flotare selectiv-colectivă a unor minereuri complexe cunoscute. Prin aplicarea ei, se urmărește obținerea din minereu a maximumului posibil de zinc, metale conexe. Efectul economic al noii tehnologii este evident, echivalând cu sporirea extracției, în același timp și în mod real a eficienței economice a metodei respective. Ele se justifică și prin dubla contribuție a Institutului în valorificarea cercetării, a întreprinderii în realizarea unui plus de producție necheiat convenții de organizare și a unor asemenea servicii experimentale cu I.M. Suceava și I.M. Bălan. Avind sprijinul ministerului, acțiunile de cercetare și valorificare interdependente, în consecință mult mai rapide și mai eficiente.

Cum sîntedite contacte colaborarea cu Comitetul Geologic, consider că ea nu trebuie rezumată la ceea ce s-a făcut pînă în prezent, ci extins la mod necesar la sfera valorificării în timp și spațiu a unor rezerve utile descoperite. Se cere, în acest sens, o dispoziție la nivel de conducere între ambele institutii, privind zonele noi, rezervele care prezintă interes geologic, măsurile de luat etc. Experiența demonstrează că multe probleme importante pot fi rezolvate operativ printr-o discuție directă.

Realizarea unor contacte stricte cu întreprinderile miniere ne permite să cunoaștem mai bine necesitățile lor, și cele de moment și cele de perspectivă, ceea ce este de natură să contribuie la apropierea cercetării de producție. Vreau să subliniez cu acest prilej că se observă astăzi, în întreprinderile miniere, statornicia unui climat tot mai favorabil străinilor „leștariilor” cu cercetarea. Politica partidului de încurajare a cercetării, de legare a ei de necesitățile producției, a înlesnit, într-un anumit grad, schimbarea de mentalitate în întreprinderi, apeluri tot mai frecvente la cercetare, iar rezultatele nu vor intra și să arate.

vind valorificarea de zăcăminte noi sau realizarea de noi uzine, nu se putem permite, desigur, să renunțăm la unele faze ale cercetării, dar am putea alege între fazele pilot sau semindustrială, rezumîndu-ne la una dintre ele.

De o deosebită utilitate, în anumite probleme de cercetare de însemnătate majoră pentru economia națională, dar care privesc multe institutii și mai mult beneficiari, cred că ar fi organizarea unor nuclee coordonatoare. O asemenea problemă este, de pildă, valorificarea complexă a piritei, în care sînt interesate, în aceeași măsură, ICBMIN, ICEM, ICECHIM și o serie de întreprinderi metalurgice. Nucleul coordonator, în strins contact cu C.N.C.S.U. ar putea contribui la organizarea unor acțiuni de cercetare și valorificare interdependente, în consecință mult mai rapide și mai eficiente.

De asemenea, se impune creșterea diferitelor întreprinderi miniere de staționări și zone de experimentare pentru lucrări de susținere, dat fiind marea însemnătate ce se acordă astăzi înlocuirii materialului lemos. S-au și elaborat diferite metode — betonul pompat, torcedul, diverse tipuri de susțineri metalice etc., a căror aplicare ar putea fi generalizată. În această privință, un instrument util sînt contractele încheiate între institut și întreprinderi.

O rezervă importantă reprezintă și accelerarea cercetărilor, renunțîndu-se, în anumite cazuri la unele faze tradiționale, deși, în această privință, întîmpinăm încă rezistență din partea unor cercetători, în special a celor care nu au experiența a unui specialist renumit. În acest fel, s-ar putea proceda, de pildă, la flotajul existent, în cazul cînd intervine prelucrarea unui nou sort de minereu sau din altă zonă a minei. La proiectele pri-

Convorbire realizată de
George BARBU

teatre

- Opera Română: Don Carlos — 19.30.
- Teatrul de Operă: Sînge Vitez — 19.30.
- Teatrul Național „I. L. Caragiale” (sala Comedia): Heidebergul de altădată — 19.30; (sala Studio) Topaze — 19.30.
- Teatrul de Comedie: Uelgaf fără simbrle — 20.
- Teatrul „Lucia Sturdza Bulandra” (sala din bd. Sclitu Măgureanu): Meteorul — 20; (sala din str. Alex. Sahin): Sîfrîșul pămîntului — 20.
- Teatrul „C. I. Notara” (sala Măcheta): Vilele în crenede de sassafras — 19.30; (sala Studio): Femei singure — 20.
- Teatrul Mic: Tango — 20.
- Teatrul Gulești: Martorii se suprimă — 19.30.
- Teatrul „Barbu Delavrancea”: Doamna de la Maxim — 20.
- Studioul I.A.T.C. „I. L. Caragiale”: Don Quixote — 19.30.
- Teatrul „M. Tănase” (sala de la Tănase — 19.30; sala din Calea Victoriei nr. 176): Mexico-Melody — 19.30.

cinema

- Laclul lebedelor: PATRIA — 10; 12.30; 15; 17.30; 20.
- Beckee: FESTIVAL — 9.30; 11.30; 13.30; 15.30; 17.30; 19.30.
- Un delict aproape perfect: REPUBLICA — 10.15; 11.45; 14; 16.30; 18.45; 21. BUCUREȘTI — 9; 11.15; 13.30; 15.30; 17.45; 19.45.
- Acuzatul: LUCEAFARUL — 10; 11.15; 13.30; 15; 17.15; 19.30.
- Aventura: CENTRAL — 8.30; 10.30; 12.30; 14.30; 16.30; 18.30; 20.30.
- Noaptea: LUCEAFARUL — 10; 11.15; 13.30; 15; 17.15; 19.30.
- Prăful de pe creter: CINEMATECA (bilete la casă) — 10; 11.15; 13.30; 15; 17.15; 19.30.
- Aventura Imperiului: FLORIDA — 9; 11; 13; 15; 17; 19; 21.
- Program de filme documentare în premieră: TIMPURI NOI — 8-21 în continuare.
- Realizarea unor contacte stricte cu întreprinderile miniere ne permite să cunoaștem mai bine necesitățile lor, și cele de moment și cele de perspectivă, ceea ce este de natură să contribuie la apropierea cercetării de producție. Vreau să subliniez cu acest prilej că se observă astăzi, în întreprinderile miniere, statornicia unui climat tot mai favorabil străinilor „leștariilor” cu cercetarea. Politica partidului de încurajare a cercetării, de legare a ei de necesitățile producției, a înlesnit, într-un anumit grad, schimbarea de mentalitate în întreprinderi, apeluri tot mai frecvente la cercetare, iar rezultatele nu vor intra și să arate.
- Relația de curta istorie a filmului indian, în toate perioadele ei de evoluție, a parțiale marilor teme sociale, luarea de poziții în dezbaterile unor manifestări caracteristice în societatea contemporană, indicarea unor simptome nocive și combaterea lor. Rămîn exemplare, în această privință, operele lui Griffith, Chaplin, Dreyer, Eisenstein, Clair, Renoir, Welles și alii, mai recent — ale neorealismului italian. Astăzi, asemenea capodopere sînt mai greu de întîlnit, în schimb se pot întrevădea luminoase semne unei orientări salutare.
- Devine tot mai evident faptul că sexualitatea, violența, orarea, aventura eroică și chiar pe producător. Spectatorul devine tot mai circumspect în fața „măgîrîi” prin film sau a „manipulării” abuzive a datelor realității. Se face simțită, din nou, nevoia de adevăr, de interpretare echilibrată a realității. Fiește, aceste tendințe sînt simptome de vîrstă, în multiple nu ante, imbracă forme diverse, ceea ce nu le diminuează însă valoarea. Un bun exemplu de conștientizare și rafinare a fenomenului l-a constituit, pentru mine, Tîrgul de film de la Brno (Pilsen).
- În filmul american, de pildă, și nu numai în cel „independent”, adică la Hollywood chiar, recîștigă teren filonul unei producții mai puțin facile, mai

Gîndul inspirat al construcției în legenda populară și pe scenă

Redeschizîndu-și porțile, Teatrul Gulești dispune acum de o sală splendidă, indiscutabil cea mai spațioasă și mai elegantă clădire de teatru dramatic din Capitală. Publicul premiei inaugurale a admirat bucurii gust al interiorului, luminate plăcut filtrate, mobilierul luxos și comod, iar oamenii de teatru au putut aprecia posibilitățile pe care le oferă scena vastă, o adevărată uzină bine utilată, ce funcționează în culmea înălțării sale artistice.

„Mărturisesc însă că în mijlocul justificatelor atmosfere festive, în mine stăruia mai puternic impresiile unei repetiții generale la care asistamese cu vreo două sau trei săptămîni în urmă. Sub lumina albă a zilei, pereții păreau reci și cenuși, covorele nu erau încă asternute la intrare, se făcea curățenie și prin confortabilitate în genul celor vădite la Mîșnuș, Mîșnușul zidari în salopete stropite cu var și pe scenă se repeta un text inspirat de cel mai frumos model românesc al construcției. În hol stăruia strînsă fantezie în temeiul lui Gheorghe Apostu — care avea să fie aranjate apoi în cadrul unei expoziții prezentate seară de seară publicului — și cum le vedeam acolo, închise la sfîrșit, aveau impresia că pătrund printr-o poartă strănească de lemn, că umblu printre stîlpi și grinzile unei case țărănești, iar acea casă era — plîngînd și plîngînd — în genul celor sălășluite de creatorii teatrului folcloric, înaltă și așteptam ca spiralele lui Apostu să se însuflească dintr-o clipă într-alta și să înceapă a juca brezaia sau călătul.

„MEȘTERUL MANOLE” de Lucian Blaga la Teatrul Gulești

Mi s-a părut mie, ori în dimineața aceea actorii au jucat mai bine decît la premieră?

Genul popular este măreț și dezarmant prin simplitatea lui, iar Lucian Blaga a reușit în al său „Măster Manole”, la granta dintre dramaturgie și poezie filozofică, să facă să trăiască această simplitate. Nici lucrul, nici poezia, nici retorica, nici zorzoane. Fieea preia întepelunca venită de demult a baladei, foarte umană și de aceea plină de dramatism. Regăsim aici întrebări tulburătoare. Nu care orice creație sacrificială dureroasă, nu trebuie să renunțe la o parte din tine spre a zidi în lucrările minii și ale spiritului? Dar nu este, în același timp, o cruzime să ucidă dragostea și tinerețea, și aceasta un preț neapărat plătit orgoliului, gloriei trecătoare? Destinul Măsterului Manole e de a fi jertfit totuși pentru împlinirea unei sale dăruiri, de a fi dăruit totuși pierzîndu-și pentru totdeauna fericirea. Chîmuit de remuscări, dezamăgit de trufia lui Vodă și a boierilor, el se aruncă din vîrful clopotniței și moare.

În concepția lui Blaga, aceasta e însă condiția tragică a artistului, osînd în lumea temporală să ajungă numai prin suferință la culmea creației. Act, scriitorul introduce o teză fatală, îndepărîndu-se de semnificațiile originare ale legendei. La fel de străină cîntărețului anonim este intervenția unor forțe enigmatice „de dincolo” (reprezentate în piesă prin călugărul Bogumil și prin Găman, un fel de duh al pămîntului) care cer o viață de om la temelia minăstrilor.

După cum se știe, în dramaturgia lui Blaga se înalță două filozofice opuse unul altuia, și pe care autorul a încercat în zadar să le împerecheze: pe de o parte tezele și accentele mistice ale filozofului agnostic, pe de altă parte tezele și accentele naturii, întelegerii sentimentelor omenești și a proceselor vieții ca expresie a unei realități fizice — așa cum apare ea, sinceră, neofisicată, în folclorul românesc. De aici, un conflict sui-generis existent în însăși substanța pieselor sale, dîndu-le un caracter puternic contradictoriu și adesea nebulos. Pe cit de reală este admirația noastră pentru talentul poetic al lui Blaga, pe atît de categoric străine ne rămîn „ortodoxismul” său ideologic, mistica misterului, irationalismul. Reprezentarea teatrului lui Blaga ar trebui însoțită de o tematică, analiză critică marxist-leninistă a textelor, cu virtuțile și limitele lor, ceea ce presupune cercetarea științifică, perfect obiectivă și plină de discernămint, a rădăcinilor și implicațiilor

du-se asupra acelor lucrări care nu și-au pierdut valoarea din pricina viziunii mistice sau a speculațiilor freudene; și nimic mai firesc, iarăși, decît ca spectacolele actuale să poarte amprenta unor concepții rezizorale cotespuzătoare vremii noastre. Iată de ce mi se pare cu totul bizar și nefondat să i se reproșeze lui Dinu Cernescu (mai refer la cronica din „România literară”) locuții pozitivistă și lucidă în montarea „Măsterului Manole”, faptul că n-a abandonat instrumentele rațiunii, că i-a dat eroului titlul nobilului unii arhitect, a unui filozof renesanțist. E de în sine înțeles că rezizorul și Teatrul Gulești, punînd în scenă această piesă, au avut în vedere simburile ei rațional, umanist, iar nu „forul înspăimîntat al vespelui înfrîngîtor”. Într-o lume unde „cîrmă” noastră. Iată de ce mi se pare cu totul bizar și nefondat să i se reproșeze lui Dinu Cernescu (mai refer la cronica din „România literară”) locuții pozitivistă și lucidă în montarea „Măsterului Manole”, faptul că n-a abandonat instrumentele rațiunii, că i-a dat eroului titlul nobilului unii arhitect, a unui filozof renesanțist. E de în sine înțeles că rezizorul și Teatrul Gulești, punînd în scenă această piesă, au avut în vedere simburile ei rațional, umanist, iar nu „forul înspăimîntat al vespelui înfrîngîtor”. Într-o lume unde „cîrmă” noastră. Iată de ce mi se pare cu totul bizar și nefondat să i se reproșeze lui Dinu Cernescu (mai refer la cronica din „România literară”) locuții pozitivistă și lucidă în montarea „Măsterului Manole”, faptul că n-a abandonat instrumentele rațiunii, că i-a dat eroului titlul nobilului unii arhitect, a unui filozof renesanțist. E de în sine înțeles că rezizorul și Teatrul Gulești, punînd în scenă această piesă, au avut în vedere simburile ei rațional, umanist, iar nu „forul înspăimîntat al vespelui înfrîngîtor”. Într-o lume unde „cîrmă” noastră. Iată de ce mi se pare cu totul bizar și nefondat să i se reproșeze lui Dinu Cernescu (mai refer la cronica din „România literară”) locuții pozitivistă și lucidă în montarea „Măsterului Manole”, faptul că n-a abandonat instrumentele rațiunii, că i-a dat eroului titlul nobilului unii arhitect, a unui filozof renesanțist. E de în sine înțeles că rezizorul și Teatrul Gulești, punînd în scenă această piesă, au avut în vedere simburile ei rațional, umanist, iar nu „forul înspăimîntat al vespelui înfrîngîtor”. Într-o lume unde „cîrmă” noastră. Iată de ce mi se pare cu totul bizar și nefondat să i se reproșeze lui Dinu Cernescu (mai refer la cronica din „România literară”) locuții pozitivistă și lucidă în montarea „Măsterului Manole”, faptul că n-a abandonat instrumentele rațiunii, că i-a dat eroului titlul nobilului unii arhitect, a unui filozof renesanțist. E de în sine înțeles că rezizorul și Teatrul Gulești, punînd în scenă această piesă, au avut în vedere simburile ei rațional, umanist, iar nu „forul înspăimîntat al vespelui înfrîngîtor”. Într-o lume unde „cîrmă” noastră. Iată de ce mi se pare cu totul bizar și nefondat să i se reproșeze lui Dinu Cernescu (mai refer la cronica din „România literară”) locuții pozitivistă și lucidă în montarea „Măsterului Manole”, faptul că n-a abandonat instrumentele rațiunii, că i-a dat eroului titlul nobilului unii arhitect, a unui filozof renesanțist. E de în sine înțeles că rezizorul și Teatrul Gulești, punînd în scenă această piesă, au avut în vedere simburile ei rațional, umanist, iar nu „forul înspăimîntat al vespelui înfrîngîtor”. Într-o lume unde „cîrmă” noastră. Iată de ce mi se pare cu totul bizar și nefondat să i se reproșeze lui Dinu Cernescu (mai refer la cronica din „România literară”) locuții pozitivistă și lucidă în montarea „Măsterului Manole”, faptul că n-a abandonat instrumentele rațiunii, că i-a dat eroului titlul nobilului unii arhitect, a unui filozof renesanțist. E de în sine înțeles că rezizorul și Teatrul Gulești, punînd în scenă această piesă, au avut în vedere simburile ei rațional, umanist, iar nu „forul înspăimîntat al vespelui înfrîngîtor”. Într-o lume unde „cîrmă” noastră. Iată de ce mi se pare cu totul bizar și nefondat să i se reproșeze lui Dinu Cernescu (mai refer la cronica din „România literară”) locuții pozitivistă și lucidă în montarea „Măsterului Manole”, faptul că n-a abandonat instrumentele rațiunii, că i-a dat eroului titlul nobilului unii arhitect, a unui filozof renesanțist. E de în sine înțeles că rezizorul și Teatrul Gulești, punînd în scenă această piesă, au avut în vedere simburile ei rațional, umanist, iar nu „forul înspăimîntat al vespelui înfrîngîtor”. Într-o lume unde „cîrmă” noastră. Iată de ce mi se pare cu totul bizar și nefondat să i se reproșeze lui Dinu Cernescu (mai refer la cronica din „România literară”) locuții pozitivistă și lucidă în montarea „Măsterului Manole”, faptul că n-a abandonat instrumentele rațiunii, că i-a dat eroului titlul nobilului unii arhitect, a unui filozof renesanțist. E de în sine înțeles că rezizorul și Teatrul Gulești, punînd în scenă această piesă, au avut în vedere simburile ei rațional, umanist, iar nu „forul înspăimîntat al vespelui înfrîngîtor”. Într-o lume unde „cîrmă” noastră. Iată de ce mi se pare cu totul bizar și nefondat să i se reproșeze lui Dinu Cernescu (mai refer la cronica din „România literară”) locuții pozitivistă și lucidă în montarea „Măsterului Manole”, faptul că n-a abandonat instrumentele rațiunii, că i-a dat eroului titlul nobilului unii arhitect, a unui filozof renesanțist. E de în sine înțeles că rezizorul și Teatrul Gulești, punînd în scenă această piesă, au avut în vedere simburile ei rațional, umanist, iar nu „forul înspăimîntat al vespelui înfrîngîtor”. Într-o lume unde „cîrmă” noastră. Iată de ce mi se pare cu totul bizar și nefondat să i se reproșeze lui Dinu Cernescu (mai refer la cronica din „România literară”) locuții pozitivistă și lucidă în montarea „Măsterului Manole”, faptul că n-a abandonat instrumentele rațiunii, că i-a dat eroului titlul nobilului unii arhitect, a unui filozof renesanțist. E de în sine înțeles că rezizorul și Teatrul Gulești, punînd în scenă această piesă, au avut în vedere simburile ei rațional, umanist, iar nu „forul înspăimîntat al vespelui înfrîngîtor”. Într-o lume unde „cîrmă” noastră. Iată de ce mi se pare cu totul bizar și nefondat să i se reproșeze lui Dinu Cernescu (mai refer la cronica din „România literară”) locuții pozitivistă și lucidă în montarea „Măsterului Manole”, faptul că n-a abandonat instrumentele rațiunii, că i-a dat eroului titlul nobilului unii arhitect, a unui filozof renesanțist. E de în sine înțeles că rezizorul și Teatrul Gulești, punînd în scenă această piesă, au avut în vedere simburile ei rațional, umanist, iar nu „forul înspăimîntat al vespelui înfrîngîtor”. Într-o lume unde „cîrmă” noastră. Iată de ce mi se pare cu totul bizar și nefondat să i se reproșeze lui Dinu Cernescu (mai refer la cronica din „România literară”) locuții pozitivistă și lucidă în montarea „Măsterului Manole”, faptul că n-a abandonat instrumentele rațiunii, că i-a dat eroului titlul nobilului unii arhitect, a unui filozof renesanțist. E de în sine înțeles că rezizorul și Teatrul Gulești, punînd în scenă această piesă, au avut în vedere simburile ei rațional, umanist, iar nu „forul înspăimîntat al vespelui înfrîngîtor”. Într-o lume unde „cîrmă” noastră. Iată de ce mi se pare cu totul bizar și nefondat să i se reproșeze lui Dinu Cernescu (mai refer la cronica din „România literară”) locuții pozitivistă și lucidă în montarea „Măsterului Manole”, faptul că n-a abandonat instrumentele rațiunii, că i-a dat eroului titlul nobilului unii arhitect, a unui filozof renesanțist. E de în sine înțeles că rezizorul și Teatrul Gulești, punînd în scenă această piesă, au avut în vedere simburile ei rațional, umanist, iar nu „forul înspăimîntat al vespelui înfrîngîtor”. Într-o lume unde „cîrmă” noastră. Iată de ce mi se pare cu totul bizar și nefondat să i se reproșeze lui Dinu Cernescu (mai refer la cronica din „România literară”) locuții pozitivistă și lucidă în montarea „Măsterului Manole”, faptul că n-a abandonat instrumentele rațiunii, că i-a dat eroului titlul nobilului unii arhitect, a unui filozof renesanțist. E de în sine înțeles că rezizorul și Teatrul Gulești, punînd în scenă această piesă, au avut în vedere simburile ei rațional, umanist, iar nu „forul înspăimîntat al vespelui înfrîngîtor”. Într-o lume unde „cîrmă” noastră. Iată de ce mi se pare cu totul bizar și nefondat să i se reproșeze lui Dinu Cernescu (mai refer la cronica din „România literară”) locuții pozitivistă și lucidă în montarea „Măsterului Manole”, faptul că n-a abandonat instrumentele rațiunii, că i-a dat eroului titlul nobilului unii arhitect, a unui filozof renesanțist. E de în sine înțeles că rezizorul și Teatrul Gulești, punînd în scenă această piesă, au avut în vedere simburile ei rațional, umanist, iar nu „forul înspăimîntat al vespelui înfrîngîtor”. Într-o lume unde „cîrmă” noastră. Iată de ce mi se pare cu totul bizar și nefondat să i se reproșeze lui Dinu Cernescu (mai refer la cronica din „România literară”) locuții pozitivistă și lucidă în montarea „Măsterului Manole”, faptul că n-a abandonat instrumentele rațiunii, că i-a dat eroului titlul nobilului unii arhitect, a unui filozof renesanțist. E de în sine înțeles că rezizorul și Teatrul Gulești, punînd în scenă această piesă, au avut în vedere simburile ei rațional, umanist, iar nu „forul înspăimîntat al vespelui înfrîngîtor”. Într-o lume unde „cîrmă” noastră. Iată de ce mi se pare cu totul bizar și nefondat să i se reproșeze lui Dinu Cernescu (mai refer la cronica din „România literară”) locuții pozitivistă și lucidă în montarea „Măsterului Manole”, faptul că n-a abandonat instrumentele rațiunii, că i-a dat eroului titlul nobilului unii arhitect, a unui filozof renesanțist. E de în sine înțeles că rezizorul și Teatrul Gulești, punînd în scenă această piesă, au avut în vedere simburile ei rațional, umanist, iar nu „forul înspăimîntat al vespelui înfrîngîtor”. Într-o lume unde „cîrmă” noastră. Iată de ce mi se pare cu totul bizar și nefondat să i se reproșeze lui Dinu Cernescu (mai refer la cronica din „România literară”) locuții pozitivistă și lucidă în montarea „Măsterului Manole”, faptul că n-a abandonat instrumentele rațiunii, că i-a dat eroului titlul nobilului unii arhitect, a unui filozof renesanțist. E de în sine înțeles că rezizorul și Teatrul Gulești, punînd în scenă această piesă, au avut în vedere simburile ei rațional, umanist, iar nu „forul înspăimîntat al vespelui înfrîngîtor”. Într-o lume unde „cîrmă” noastră. Iată de ce mi se pare cu totul bizar și nefondat să i se reproșeze lui Dinu Cernescu (mai refer la cronica din „România literară”) locuții pozitivistă și lucidă în montarea „Măsterului Manole”, faptul că n-a abandonat instrumentele rațiunii, că i-a dat eroului titlul nobilului unii arhitect, a unui filozof renesanțist. E de în sine înțeles că rezizorul și Teatrul Gulești, punînd în scenă această piesă, au avut în vedere simburile ei rațional, umanist, iar nu „forul înspăimîntat al vespelui înfrîngîtor”. Într-o lume unde „cîrmă” noastră. Iată de ce mi se pare cu totul bizar și nefondat să i se reproșeze lui Dinu Cernescu (mai refer la cronica din „România literară”) locuții pozitivistă și lucidă în montarea „Măsterului Manole”, faptul că n-a abandonat instrumentele rațiunii, că i-a dat eroului titlul nobilului unii arhitect, a unui filozof renesanțist. E de în sine înțeles că rezizorul și Teatrul Gulești, punînd în scenă această piesă, au avut în vedere simburile ei rațional, umanist, iar nu „forul înspăimîntat al vespelui înfrîngîtor”. Într-o lume unde „cîrmă” noastră. Iată de ce mi se pare cu totul bizar și nefondat să i se reproșeze lui Dinu Cernescu (mai refer la cronica din „România literară”) locuții pozitivistă și lucidă în montarea „Măsterului Manole”, faptul că n-a abandonat instrumentele rațiunii, că i-a dat eroului titlul nobilului unii arhitect, a unui filozof renesanțist. E de în sine înțeles că rezizorul și Teatrul Gulești, punînd în scenă această piesă, au avut în vedere simburile ei rațional, umanist, iar nu „forul înspăimîntat al vespelui înfrîngîtor”. Într-o lume unde „cîrmă” noastră. Iată de ce mi se pare cu totul bizar și nefondat să i se reproșeze lui Dinu Cernescu (mai refer la cronica din „România literară”) locuții pozitivistă și lucidă în montarea „Măsterului Manole”, faptul că n-a abandonat instrumentele rațiunii, că i-a dat eroului titlul nobilului unii arhitect, a unui filozof renesanțist. E de în sine înțeles că rezizorul și Teatrul Gulești, punînd în scenă această piesă, au avut în vedere simburile ei rațional, umanist, iar nu „forul înspăimîntat al vespelui înfrîngîtor”. Într-o lume unde „cîrmă” noastră. Iată de ce mi se pare cu totul bizar și nefondat să i se reproșeze lui Dinu Cernescu (mai refer la cronica din „România literară”) locuții pozitivistă și lucidă în montarea „Măsterului Manole”, faptul că n-a abandonat instrumentele rațiunii, că i-a dat eroului titlul nobilului unii arhitect, a unui filozof renesanțist. E de în sine înțeles că rezizorul și Teatrul Gulești, punînd în scenă această piesă, au avut în vedere simburile ei rațional, umanist, iar nu „forul înspăimîntat al vespelui înfrîngîtor”. Într-o lume unde „cîrmă” noastră. Iată de ce mi se pare cu totul bizar și nefondat să i se reproșeze lui Dinu Cernescu (mai refer la cronica din „România literară”) locuții pozitivistă și lucidă în montarea „Măsterului Manole”, faptul că n-a abandonat instrumentele rațiunii, că i-a dat eroului titlul nobilului unii arhitect, a unui filozof renesanțist. E de în sine înțeles că rezizorul și Teatrul Gulești, punînd în scenă această piesă, au avut în vedere simburile ei rațional, umanist, iar nu „forul înspăimîntat al vespelui înfrîngîtor”. Într-o lume unde „cîrmă” noastră. Iată de ce mi se pare cu totul bizar și nefondat să i se reproșeze lui Dinu Cernescu (mai refer la cronica din „România literară”) locuții pozitivistă și lucidă în montarea „Măsterului Manole”, faptul că n-a abandonat instrumentele rațiunii, că i-a dat eroului titlul nobilului unii arhitect, a unui filozof renesanțist. E de în sine înțeles că rezizorul și Teatrul Gulești, punînd în scenă această piesă, au avut în vedere simburile ei rațional, umanist, iar nu „forul înspăimîntat al vespelui înfrîngîtor”. Într-o lume unde „cîrmă” noastră. Iată de ce mi se pare cu totul bizar și nefondat să i se reproșeze lui Dinu Cernescu (mai refer la cronica din „România literară”) locuții pozitivistă și lucidă în montarea „Măsterului Manole”, faptul că n-a abandonat instrumentele rațiunii, că i-a dat eroului titlul nobilului unii arhitect, a unui filozof renesanțist. E de în sine înțeles că rezizorul și Teatrul Gulești, punînd în scenă această piesă, au avut în vedere simburile ei rațional, umanist, iar nu „forul înspăimîntat al vespelui înfrîngîtor”. Într-o lume unde „cîrmă” noastră. Iată de ce mi se pare cu totul bizar și nefondat să i se reproșeze lui Dinu Cernescu (mai refer la cronica din „România literară”) locuții pozitivistă și lucidă în montarea „Măsterului Manole”, faptul că n-a abandonat instrumentele rațiunii, că i-a dat eroului titlul nobilului unii arhitect, a unui filozof renesanțist. E de în sine înțeles că rezizorul și Teatrul Gulești, punînd în scenă această piesă, au avut în vedere simburile ei rațional, umanist, iar nu „forul înspăimîntat al vespelui înfrîngîtor”. Într-o lume unde „cîrmă” noastră. Iată de ce mi se pare cu totul bizar și nefondat să i se reproșeze lui Dinu Cernescu (mai refer la cronica din „România literară”) locuții pozitivistă și lucidă în montarea „Măsterului Manole”, faptul că n-a abandonat instrumentele rațiunii, că i-a dat eroului titlul nobilului unii arhitect, a unui filozof renesanțist. E de în sine înțeles că rezizorul și Teatrul Gulești, punînd în scenă această piesă, au avut în vedere simburile ei rațional, umanist, iar nu „forul înspăimîntat al vespelui înfrîngîtor”. Într-o lume unde „cîrmă” noastră. Iată de ce mi se pare cu totul bizar și nefondat să i se reproșeze lui Dinu Cernescu (mai refer la cronica din „România literară”) locuții pozitivistă și lucidă în montarea „Măsterului Manole”, faptul că n-a abandonat instrumentele rațiunii, că i-a dat eroului titlul nobilului unii arhitect, a unui filozof renesanțist. E de în sine înțeles că rezizorul și Teatrul Gulești, punînd în scenă această piesă, au avut în vedere simburile ei rațional, umanist, iar nu „forul înspăimîntat al vespelui înfrîngîtor”. Într-o lume unde „cîrmă” noastră. Iată de ce mi se pare cu totul bizar și nefondat să i se reproșeze lui Dinu Cernescu (mai refer la cronica din „România literară”) locuții pozitivistă și lucidă în montarea „Măsterului Manole”, faptul că n-a abandonat instrumentele rațiunii, că i-a dat eroului titlul nobilului unii arhitect, a unui filozof renesanțist. E de în sine înțeles că rezizorul și Teatrul Gulești, punînd în scenă această piesă, au avut în vedere simburile ei rațional, umanist, iar nu „forul înspăimîntat al vespelui înfrîngîtor”. Într-o lume unde „cîrmă” noastră. Iată de ce mi se pare cu totul bizar și nefondat să i se reproșeze lui Dinu Cernescu (mai refer la cronica din „România literară”) locuții pozitivistă și lucidă în montarea „Măsterului Manole”, faptul că n-a abandonat instrumentele rațiunii, că i-a dat eroului titlul nobilului unii arhitect, a unui filozof renesanțist. E de în sine înțeles că rezizorul și Teatrul Gulești, punînd în scenă această piesă, au avut în vedere simburile ei rațional, umanist, iar nu „forul înspăimîntat al vespelui înfrîngîtor”. Într-o lume unde „cîrmă” noastră. Iată de ce mi se pare cu totul bizar și nefondat să i se reproșeze lui Dinu Cernescu (mai refer la cronica din „România literară”) locuții pozitivistă și lucidă în montarea „Măsterului Manole”, faptul că n-a abandonat instrumentele rațiunii, că i-a dat eroului titlul nobilului unii arhitect, a unui filozof renesanțist. E de în sine înțeles că rezizorul și Teatrul Gulești, punînd în scenă această piesă, au avut în vedere simburile ei rațional, umanist, iar nu „forul înspăimîntat al vespelui înfrîngîtor”. Într-o lume unde „cîrmă” noastră. Iată de ce mi se pare cu totul bizar și nefondat să i se reproșeze lui Dinu Cernescu (mai refer la cronica din „România literară”) locuții pozitivistă și lucidă în montarea „Măsterului Manole”, faptul că n-a abandonat instrumentele rațiunii, că i-a dat eroului titlul nobilului unii arhitect, a unui filozof renesanțist. E de în sine înțeles că rezizorul și Teatrul Gulești, punînd în scenă această piesă, au avut în vedere simburile ei rațional, umanist, iar nu „forul înspăimîntat al vespelui înfrîngîtor”. Într-o lume unde „cîrmă” noastră. Iată de ce mi se pare cu totul bizar și nefondat să i se reproșeze lui Dinu Cernescu (mai refer la cronica din „România literară”) locuții pozitivistă și lucidă în montarea „Măsterului Manole”, faptul că n-a abandonat instrumentele rațiunii, că i-a dat eroului titlul nobilului unii arhitect, a unui filozof renesanțist. E de în sine înțeles că rezizorul și Teatrul Gulești, punînd în scenă această piesă, au avut în vedere simburile ei rațional, umanist, iar nu „forul înspăimîntat al vespelui înfrîngîtor”. Într-o lume unde „cîrmă” noastră. Iată de ce mi se pare cu totul bizar și nefondat să i se reproșeze lui Dinu Cernescu (mai refer la cronica din „România literară”) locuții pozitivistă și lucidă în montarea „Măsterului Manole”, faptul că n-a abandonat instrumentele rațiunii, că i-a dat eroului titlul nobilului unii arhitect, a unui filozof renesanțist. E de în sine înțeles că rezizorul și Teatrul Gulești, punînd în scenă această piesă, au avut în vedere simburile ei rațional, umanist, iar nu „forul înspăimîntat al vespelui înfrîngîtor”. Într-o lume unde „cîrmă” noastră. Iată de ce mi se pare cu totul bizar și nefondat să i se reproșeze lui Dinu Cernescu (mai refer la cronica din „România literară”) locuții pozitivistă și lucidă în montarea „Măsterului Manole”, faptul că n-a abandonat instrumentele rațiunii, că i-a dat eroului titlul nobilului unii arhitect, a unui filozof renesanțist. E de în sine înțeles că rezizorul și Teatrul Gulești, punînd în scenă această piesă, au avut în vedere simburile ei rațional, umanist, iar nu „forul înspăimîntat al vespelui înfrîngîtor”. Într-o lume unde „cîrmă” noastră. Iată de ce mi se pare cu totul bizar și nefondat să i se reproșeze lui Dinu Cernescu (mai refer la cronica din „România literară”) locuții pozitivistă și lucidă în montarea „Măsterului Manole”, faptul că n-a abandonat instrumentele rațiunii, că i-a dat eroului titlul nobilului unii arhitect, a unui filozof renesanțist. E de în sine înțeles că rezizorul și Teatrul Gulești, punînd în scenă această piesă, au avut în vedere simburile ei rațional, umanist, iar nu „forul înspăimîntat al vespelui înfrîngîtor”. Într-o lume unde „cîrmă” noastră. Iată de ce mi se pare cu totul bizar și nefondat să i se reproșeze lui Dinu Cern

SPORT

ASTAZI LA CLUJ

Handbaliștii încep „reprima a doua” a campionatului

Un început (să sperăm!) de bun augur pentru echipele masculine de handbal: în plină iarnă, ele își vor relua activitatea competițională internă în cadrul turului doi al campionatului național. Inter-cararea unei „reprime” de jocuri în sălă (campionatul a început în toamnă și se va încheia în primăvară, pe terenuri cu zăură, în aer liber) contribuie deopotrivă la menținerea în activitate competițională a echipelor frontale și la rodirea acestora în condiții similare marilor competiții internaționale (campionatele mondiale, de pildă): pe teren cu parchet, în etape-scurt, câte una în fiecare zi.

Debutul în acest turneu pe teren acoperit va avea loc astăzi, în modernă sală a sporturilor din Cluj. Cele zece echipe (Steaua, Dinamo București, Dinamo Bacău, Universitatea Cluj, Politehnica Timișoara, Pătrășcanu, Știința Cluj, Știința Iași, Știința Brașov, Universitatea București, Politehnica Galați, Timișul Lugoj) — în ordinea poziției actuale din clasament — vor susține la Cluj trei meciuri fiocoare (câte unul vineri, sâmbătă și duminică), următoarele jocuri în sală fiind programate luna viitoare.

Debutul în acest turneu pe teren acoperit va avea loc astăzi, în modernă sală a sporturilor din Cluj. Cele zece echipe (Steaua, Dinamo București, Dinamo Bacău, Universitatea Cluj, Politehnica Timișoara, Pătrășcanu, Știința Cluj, Știința Iași, Știința Brașov, Universitatea București, Politehnica Galați, Timișul Lugoj) — în ordinea poziției actuale din clasament — vor susține la Cluj trei meciuri fiocoare (câte unul vineri, sâmbătă și duminică), următoarele jocuri în sală fiind programate luna viitoare.

În citeva rinduri

• Aseară în meci retur pentru „Cupa cupelor” la baschet masculin, s-au întâlnit echipele Hapoel Tel Aviv și Steaua București. Victoria a revenit cu scorul de 97-95 (45-42) echipei Steaua. Pentru turla următor al competiției s-a calificat echipa Steaua.

20 de mutări. În urma acestei victorii, Smlslov a câștigat turneul, totalizând 8,5 puncte. Gligoric (Iugoslavia) s-a clasat pe locul doi cu 8 puncte. În ultima rundă, campionul iugoslav a remizat cu Danny Wright (Anglia).

• Selecționata divizionară de fotbal a României a susținut aseară în orașul Groningen un meci amical în compania echipei locale. Fotbaliștii români au obținut victoria cu scorul de 3-1 (1-0).

• PESTE 45.000 DE SPECTATORI au urmărit la Bilbao meciul de fotbal dintre echipele Atletico Bilbao și Eintracht Frankfurt, contând pentru „Cupa orașelor țiguri”. Fotbaliștii spanioli au obținut victoria cu scorul de 1-0 (1-0).

• MECIUL DE BOX ROMÂNIA-DANEMARCA va avea loc astăzi seară de la ora 20,15 în sala clubului sportiv „K. B.” din Copenhaga. Formația noastră va avea următoarele alcătuiri: Ciuci, Ciju, Simion, Cutoș, Antoniu, Silberman, Covaci, Chivăr, Ciupanu și Alexe.

• S-A STABILIT CA SEMIFINALA FEMININĂ A „CUPEI CAMPIONILOR EUROPEI” LA TENIS DE MASĂ dintre echipele Voința Arad și Aussenhandel Berlin să se desfășoare la 3 februarie la Berlin.

• A LUAT SFÎRȘIT TURNEUL INTERNAȚIONAL DE ȘAH DE LA HASTINGS. În ultima rundă, fostul campion mondial Smlslov (U.R.S.S.) l-a învins pe olandezul Hartoch în

• PE PATINOARUL ARTIFICIAL DIN PARCUL „23 AUGUST” s-a disputat aseară a doua întâlnire internațională de hochei pe gheață dintre echipele de juniori ale României și Bulgariei. Victoria a revenit ospetilor cu 6-2 (1-2, 2-0, 3-0).

Constătuire zonală a cadrelor didactice din învățământul profesional și tehnic

PIATRA NEAMȚ (Correspondența „Știința”). Timp de două zile, la Piatra Neamț a avut loc cea de-a doua constătuire zonală organizată de Ministerul Învățământului și Comitetul Central al U.T.C. — privind desfășurarea activităților educative și de educație fizică și sport în liceele de specialitate și tehnică profesională și tehnică de pe teritoriul județelor Bacău, Botoșani, Iași, Neamț, Suceava și Vaslui. Au luat parte reprezentanți ai Ministerului Învățământului și ai Comitetului Central al U.T.C., cercetători de la Institutul de Științe Pedagogice, profesori diriginți și profesori de educație fizică din liceele de specialitate, școlile profesionale și tehnică, reprezentanți ai unor întreprinderi industriale și instituții în care elevii și absolvenții din județele respective efectuează lucrări practice. Constătuirea a abordat, în referințe și

discuții, aspecte ale activității educative în școlile profesionale și tehnică pentru formarea unei concepții marxist-leniniste despre viață și societate în teritoriul școlar, acțiunile educative în orele de dirigenție și în cercurile de elevi, precum și unele probleme legate de rolul deosebit al orei de sport și de educație fizică pentru dezvoltarea armonioasă a elevilor.

Discuțiile au fost însoțite de o nouă piesă a dosarului politicii integratorice agrare a celor șase „politice care tine seama nu de interesele maselor de oameni ai muncii de la sate, ci de ale marilor exploatați” și ale organizatorilor monopolistici care desfac și prelucurează produsele agrare, politica care nesocotește interesele specifice ale unor țări sau aleia și care vizează dobândirea de avantaje de către partenerii mai puternici în dauna celor mai slabi. Redeschiderea dosarului „Europa verde” la apropriele reuniuni ale Consiliului ministerial al Pitei comune și ale decizi, pe un fundal de profunde disensiuni și nemulțumiri, generate de tendința monopolurilor și a membrilor care dețin poziții mai puternice de a obține avantaje unilaterale, de a-și rezolva problemele proprii pe seama celorlalți membri ai comunității. Aceste tendințe constituie reflexul dorinței și speranței de a vedea consecințele negative ale „integrării” când pe umărul celor slabi, de a profita de slăbiciunea acestora. Ori cine va fi invingător în controversa agrare ale Pitei comune, marea victimă a „integrării” va rămâne masa agricultorilor mei și milioii din toate țările Comunității Economice Europene. Economiiștii lucizi din țările occidentale demonstrează că soluția problemelor complexe ale producției agricole și ale existenței maselor țărănești se află nu în realizarea unei politici de „integrare” impusă, ci în dezvoltarea pe scară largă a relațiilor economice internaționale, a schimburilor între toate statele, pe baza principiilor independente, suveranității, egalității în drepturi, neamestecului în treburile interne și avantajului reciproc. Numai asemenea relații pot asigura o dezvoltare rațională a schimburilor de bunuri materiale și a diviziunii internaționale a muncii, în interesul economiei și fiecărei țări.

MINISTRUL AFACERILOR EXTERNE AL REGATULUI MAROC, DR. AHMED LARAKI, VA FACE O VIZITĂ OFICIALĂ ÎN ROMANIA

La invitația ministrului afacerilor externe, Corneliu Mănescu, ministrul afacerilor externe al regatului Maroc, dr. Ahmed-Laraki, va face o vizită oficială în Republica Socialistă România între 20-25 ianuarie a.c.

Cronica zilei

În zilele de 7 și 8 ianuarie, secretarul general al Uniunii Internaționale a sindicatelor din industria chimică, de petrol și similitare, Paul Forgacs, a făcut o vizită la București. Cu acest prilej a avut loc o discuție la Biroul Executiv al Comitetului Uniunii sindicatelor din întreprinderile industriei de petrol-chimie și gaz metan din țara noastră, în vederea pregătirii sesiunii Comitetului Administrativ al U.I.S. și a reuniunii „Zilele de studii privind problemele subantreprizei” ce vor avea loc la București în vara acestui an.

cutiv al Uniunii Tineretului pentru Eliberare din regiunea Saigon-Cholon, care la invitația C.C. al U.T.C. a vizitat țara noastră. Printre persoanele oficiale prezente la petrecere se aflau Nguyen Duc Van, șeful Reprezentanței permanente a Frontului Național de Eliberare din Vietnamul de sud la București, Reprezentanți ai ambasadei R. D. Vietnam la București.

Într-o recentă ședință a Ligii franceze contra reumatismului, prof. dr. docent Ion Stoia, directorul Centrului metodologic de reumatologie din București, a fost ales membru de onoare al acestui for științific.

(Agerpres)

Oamenii de știință își aduc contribuția la construcția podului Giurgeni-Vadul Oii

Protocolul de colaborare încheiat recent cu Ministerul Transporturilor Auto, Navale și Aeriene consențează participarea Academiei la construcția podului de peste Dunăre de la Giurgeni —

Vadul Oii. La cererea acestui ministru, specialiștii din cadrul Academiei vor efectua cercetări asupra unor elemente de mare importanță ce intră în structura podului. Vor fi studiate condițiile și tehnologia de sudare a oțelului slab aliat cu mangan, folosit în construcția părții metalice, transformările metalurgice în îmbinările sudate ale așa-numitelor plăci ortotrope — tronsoane metalice de cea mai modernă concepție — utilizate în construcția podului etc. Protocolul prevede, de asemenea, acordarea de asistență tehnică, la cererea Ministerului Transporturilor Auto, Navale și Aeriene.

Sarcina elaborării acestor studii a fost încredințată unor colective din cadrul centrului de cercetări tehnice al Bazei din Timișoara a Academiei, care au acumulat o experiență bogată în acest domeniu.

CURSELE DE CĂLĂTORII PE DUNĂRE SUSPENDATE

Datorită sloiurilor de gheață luate în afară latorilor sale tehnice, Direcția generală a navigației civile „Navrom” a dispus întreruperii curselor de pasageri și mărfuri pe tot șenalul navigabil. În toate porturile din șenalul navigabil, în toate porțile de acces, au fost luate măsuri pentru asigurarea și acordarea de asistență tehnică tuturor navelor surprinse în zonele cu condiții atmosferice nefavorabile.

Circulația de autovehicule la punctele de trecere cu bacul de la Giurgeni — Vadul Oii și Brăila — Smirdan se desfășoară în continuare normal. Celelalte puncte de trecere cu bacul peste Dunăre au fost deocamdată suspendate.

Din cauza condițiilor nefavorabile provocate de starea vremii, Ministerul Transporturilor Auto, Navale și Aeriene a suspendat temporar cursurile aeriene de călătorii și mărfuri spre și de la Satu-Mare. S-au luat măsuri pentru reluarea cât mai grabnică a traficului pe această direcție.

(Agerpres)

vremea
Timpul probabil pentru 11, 12 și 13 ianuarie. Vreme în general umedă, cu cerul mai mult noros. Vor cădea ninsoși locale, mai ales în sudul țării, unde și vântul va prezenta intensificări. În restul țării, vântul este în creștere mai ales în prima parte a intervalului. Minimele vor fi cuprinse între minus 13 și minus 3 grade, iar maximele între minus 5 și plus 4 grade. În București vremea generală va fi în încălzire ușoară. Cerul va fi mai mult noros. Vor cădea ninsoși slabe. Vântul potrivit. Temperatura în creștere.

(Urmare din pag. 1)

Este însă evident pentru oricine că în afară de laturile sale tehnice, problema agrară are profunde implicații și aspecte politice, sociale și umane. Tocmai de aceea, atitudinea de încredere față de noul plan al „Europa Verde” este deosebit de înaltă în cercurile politice și profesionale care reprezintă interesele agricultorilor din diferitele țări ale Pitei comune. În primul rând, înălțarea „surplusului de agricultori” înseamnă, în termeni practici, lichidarea unui mare număr de gospodării agricole mici și mijlocii cu toate consecințele sale ale unui asemenea proces. „Planul Mansholt” prevede un șir de măsuri care să asigure până în 1980 dispariția a câteva milioane de gospodării, dispariție ce va afecta în mod deosebit Franța, R.F. a Germaniei și Italia. O lăstărie de perspectivă este îngrijorătoare nu numai pentru țările sale distrugătoare și demoralizatoare asupra celor ce se ocupă în momentul de față în aceste țări cu cultivarea pământului, dar pune problema și a evoluției și extinderii grele de rezolvat și din punctul de vedere al ansamblului economiei naționale. Este limpede că un asemenea proces determină deplasări puternice în simțul populației și, în primul rând, în rindurile populației active. Or, se pune întrebarea: este posibil absorbția mii de lucru (făcută disponibilă astfel) de către alte ramuri de activitate? Este oare această mână de lucru calificată pentru a fi folosită într-o industrie aflată în plin proces de mecanizare și automatizare, cu alte cuvinte într-o industrie care generează ea însăși un prisos relației de populație activă? De altfel, evoluția de până acum a agriculturii în țările Pitei comune nu lasă nici o îndoială asupra realității unor consecințe de acest fel. În 1968, Serviciul de presă și informație al Pitei comune a dat publicității un studiu referitor la evoluția populației rurale în statele C.E.E. Studiul arată că din 1960 și până în 1965, populația activă agricolă a scăzut în ansamblu C.E.E. de la 14,2 milioane de persoane în 11,9 milioane, într-un ritm anual de 4,4 la sută. Consecința directă a fost că partea pe care o reprezintă agricultorii în totalul populației active a scăzut an de an, fără să existe o creștere proporțională a celor angajați în alte ramuri de activitate. Dacă vom ține seama de numărul tinerilor ce s-au angajat pentru prima dată în producție în acest interval de timp, a-

1969 AN HOTĂRÎTOR AL CINCINALULUI

Angajamente pentru sporirea aportului științei la dezvoltarea economiei naționale

UNIVERSITATEA „BABEȘ-BOLYAI” - CLUJ

Atenția deosebită acordată problemelor muncii didactice și științifice în învățământul superior, ridicării calității și eficienței acestuia, indicțiile date în acest sens personal de tovarășii Nicolae Ceaușescu, secretar general al C.C. al P.C.R., constituie un puternic stimul pentru îmbunătățirea continuă a întregii noastre activități.

Răspundând Chemării Institutelor de cercetări și proiectări din sectorul 7 al municipiului București, ne propunem ca în etapa viitoare să realizăm o serie de obiective principale ale muncii de cercetare științifică, printre care:

- În colaborare cu institute științifice de specialitate, cu ministerele și instituțiile centrale interesate, vom realiza programarea matematică a producției de laminat de la combinatele siderurgice Hunedoara și Galați; elaborarea unui brevet de invenție și a unui proces tehnologic de fabricație pe baza cercetărilor referitoare la studiul catalizatorilor pentru oxidohidrogenarea butanului și izopropanului; realizarea pe bază de contract a metodelor științifice pentru tipizarea și optimizarea exploatarea catalizatorilor în instalațiile combinatele petrochimice Ploiești.
- Vom contribui la introducerea în economie a unor metode fizice privind fizica nucleară, studiul compoziției solide, spectroscopia și descărcările în gaze.
- Vom corela planurile de cercetare cu tematica unor laboratoare uzinale și vom îmbunătăți formele de colaborare sub aspectul eficienței și al termenelor de executare.
- Vom termina în acest an cercetarea începută în zona inundabilă a Dunării din regiunea Porțile de Fier.
- Vom realiza studiul regimului optim de irigare pentru îmbunătățirea culturilor de porumb hibrid, grâu, fasole, lucernă etc.
- Avind în vedere valoarea investigațiilor sociologice pentru activitatea practică, colectivul catedrei de sociologie își va concentra eforturile pentru desprinderea unor soluții care să permită: optimizarea procesului de recrutare și integrare profesională a forței de muncă; organizarea științifică a producției și a muncii etc.

INSTITUTUL DE CERCETĂRI TELECOMUNICAȚII

Răspundând chemării Institutelor de cercetări și proiectări din sectorul 7 al municipiului București, colectivul Institutului de cercetări telecomunicații se angajează să realizeze la termen și în bune condiții calitative toate temele din planul de cercetare pe anul 1969. În afară de aceasta, colectivul se angajează:

- Să realizeze la nivel de prototip, până în trim. IV 1969, modelul sistemului de curenți purtători de 60 căi telefonice, susținut astfel cu un an de zile durata de asimilare în producție și reducând importul de echipamente necesare realizării automatizării telefonice interurbane.
- Să realizeze, până în trim. IV 1970, modelul unui sistem de curenți purtători pentru abonajii telefonici din mediul rural și suburban.
- Vom realiza în trim. IV 1970 un automat pentru primirea scrisorilor recomandate, care, prin introducerea monedelor corespunzătoare tarifului, eliberează o recipisă și frânchează trimiterea.
- Vom realiza un distribuitor automat multiplex pentru vizuarea cărilor poștale ilustrate și a altor efecte poștale, care, spre deosebire de modelul realizat în anul 1968, să permită obținerea la alegere a unui efect poștal din cele patru existente în aparat, folosind un singur dispozitiv de verificare a monedelor introduse.
- Vom realiza în afara planului un model de generator de semnale tip de televiziune.

INSTITUTUL DE PROIECTĂRI FORAJ-EXTRACȚIE ȚITEI ȘI GAZE-PLOIEȘTI

Colectivul de ingineri și tehnicieni ai Institutului nostru se angajează să traducă în viață o serie de obiective de o importanță deosebită pentru economia noastră pe anii 1969-1970.

- Vom acționa cu mai multă fermitate în direcția elaborării de proiecte folosind mai intens rezultatele obținute în domeniul cercetărilor în vederea reducerii importului de tehnici și documentații.
- Vom reduce cu 10-15 la sută ponderea cheltuielilor la construcții-montaje, pentru proiectele ce le vom elabora în anul 1969, pentru schelele petrolifere.
- Vom continua acțiunea de reducere a suprafețelor ocupate de instalațiile tehnologice, prin amplasarea unor utilaje în aer liber, precum și a spațiilor din planul general în medie cu 15 la sută față de instalațiile similare construite în anii 1967 și 1968.
- Vom intensifica acțiunea de reducere a consumului specific de metal și vor să utilizeze cu caracteristică superioară la protecția conductelor magistrale pentru transportul țițeiului, produselor petrolifere și gazelor.
- Vom acționa cu mai multă hotărâre pentru reducerea importului, prevăzând în proiectele ce se vor elabora în anul 1969, utilaje, echipament și aparatură din țară.
- Vom intensifica acțiunea de folosire la investitiile noi a utilajelor disponibile, astfel ca în anul 1969 să recuperăm utilaje în valoare de 7 000 000 lei.

INSTITUTUL DE CERCETĂRI JURIDICE

Vom axa în și mai mare măsură cercetările noastre pe problemele cele mai importante și actuale ale construcției de stat și juridice, îmbinând în mod armonios preocupările pentru rezolvarea de pe pozițiile concepției marxist-leniniste a problemelor teoretice fundamentale ale științei juridice, cu cele de sprijinire necesităților a îmbunătățirii activității juridice practice.

- Vom asigura, printr-o mai bună organizare a muncii și prin concentrarea eforturilor, completarea unor teme și scurtarea cu 1-3 luni a termenelor de definitivare a cercetărilor la acele teme având o însemnătate practică deosebită pentru perfecționarea muncii aparatului de stat, pentru asigurarea unei bune interpretări și transpuneri în fapt a noilor legi și coduri.
- Vom sporii contribuția la elaborarea și perfecționarea legislației, la corecta aplicare a normelor legale, în scopul întăririi legalității socialiste, precum și la rezolvarea în cele mai bune condiții a problemelor juridice din activitatea externă a statului nostru.
- Vom examina, în colaborare cu editurile de specialitate, pregătirea unei colecții de lucrări juridice menite să înlesnească cunoașterea, înțelegerea și realizarea de către masele largi de oameni ai muncii a drepturilor și îndatoririlor lor, creșterea nivelului conștiinței și culturii juridice a celor ce munesc.

- Să predea Ministerului Transporturilor Auto, Navale și Aeriene, până la 1 iulie 1969, un protocol conținând criteriile de apreciere a unui regim fiziologic de muncă și a efectelor factorilor de solicitare la lucrătorii din transporturile auto-ruliere, efecte a căror cunoaștere contribuie la creșterea siguranței circulației.
- Ne anajăm să prezentăm cu 6 luni înainte de termen, adică până la data de 1 iulie 1969, Ministerului Sănătății, Ministerului Transporturilor Auto, Navale și Aeriene și Ministerului Căilor Ferate, un prototip de aparat de bioradiotelemetrie, prin care se pot înregistra de la distanță electrocardiograma, faza izometrică și izotonică a contracției cardiace, două derivații electroencefalografice, pneumograma și temperatura corporală.
- Preocupat de legătura permanentă a cercetării fundamentale cu nevoile practice ale ocrotirii sănătății, Institutul nostru invită la o colaborare operativă celelalte institute de cercetare interesate în rezolvarea problemelor următoare:
- elaborarea probelor fiziologice în vederea orientării profesionale, a normării muncii, selecționării și calificării muncitorilor din mine, uzine metalurgice și transporturi;
- testarea complexă a acțiunii fiziologice a unor derivați originali sintetizați în țara noastră.

