

Scinteia

ORGAN AL COMITETULUI CENTRAL AL PARTIDULUI COMUNIST ROMÂN

Arul XXXIX Nr. 8370

Joi 19 martie 1970

12 PAGINI — 40 BANI

PLENARA COMITETULUI CENTRAL AL P. C. R.

In ziua de 17 martie a.c. s-au deschis lucrările Plenarei Comitetului Central al Partidului Comunist Român. Plenara are la ordinea de zi următoarele:

1. Programul național privind dezvoltarea zootehniei și creșterea producției animaliere în Republica Socialistă România în anii 1970—1980.
2. Programul național privind gospodărirea rațională a resurselor de apă, extinderea lucrărilor de irigații, îndiguirii, desecării și de combatere a eroziunii solului în Republica Socialistă România în anii 1971—1975 și prevederile generale de perspectivă până în 1985.
3. Proiectul legii privind asigurarea și controlul calității produselor.
4. Proiectul legii organizării și disciplinei muncii în unitățile socialiste de stat.
5. Informare cu privire la efectul, compoziția și structura organizatorică a partidului.

6. Informare referitoare la compoziția și mișcarea cadrelor din nomenclatura organelor de partid și de stat.

7. Informare cu privire la activitatea internațională a Partidului Comunist Român în anul 1969 și planul de relații în anul 1970.

La lucrările plenarei participă ca invitați membri ai Consiliului de Stat al Republicii Socialiste România, președinți ai comisiilor permanente ale Marii Adunări Naționale, șefi și adjuncți ai secțiilor Comitetului Central al Partidului Comunist Român, membrii Colegiului Central de partid, miniștri și conducători ai unor instituții centrale de stat, ai Frontului Unității Socialiste, ai Consiliilor oamenilor muncii de naționalitate maghiară și germană, secretari ai Consiliului Central al Uniunii Generale a Sindicatelor, ai Comitetului Central al Uniunii Tineretului Comunist și Consiliului Național al Femeilor, secretari cu problemele agricole ai comitetelor

județene de partid, specialiști din domeniul creșterii animalelor și îmbunătățirilor funciare, redactori-șefi ai presei centrale.

Problemele aflate la ordinea de zi au fost examinate, în prealabil, în cursul zilei de 16 martie, în comisiile Comitetului Central.

La dezbaterile în plenara Comitetului Central asupra primelor două puncte la ordinea de zi au luat cuvântul tovarășii: Virgil Trofin, Iosif Banc, Nicolae Mihai, Gheorghe Necula, Vasile Marin, Iosif Uglar, Mișu Dobrescu, Mihai Telescu, Constantin Sandu, Victor Bolojan, Petre Ionescu, Nicolae Veres, Dumitru Dinșor, Domokoș Szasz, Petre Baniță, Gheorghe Ghinea, Vasile Temișan, Ion Sîrbu, Tiberiu Mureșan, Ion Teșu, Teodor Haș, Nicolae Giosan, Alexandru Goloș, Angela Miculescu, Gheorghe Moldovan, Ion Avram.

Lucrările plenarei continuă.

FORȚA DE MUNCĂ RAȚIONAL UTILIZATĂ

temelia temeliilor eficacității economice

A devenit o preocupare de mare actualitate economică acțiunea axată pe raționalizarea consumului de muncă în fiecare unitate productivă și la scara întregii societăți, combaterea hotărârii a oricăror forme de risipă, de folosire nejudicioasă a forței de muncă. În acest context au fost abordate redistribuirea cadrelor de specialiști din ministere și organe centrale, îmbunătățirea în întreprinderi a raporturilor dintre muncitorii de bază și cei auxiliari, dintre personalul tehnic-administrativ și muncitori, perfecționarea continuă a organizării muncii. Toate aceste măsuri, de o incontestabilă valoare practică, au drept țel final creșterea randamentului muncii productive, sporirea efectivă a productivității muncii — problemă de importanță excepțională pentru accelerarea progresului economic național.

În multe întreprinderi constructoare de mașini, această activitate complexă de dimensionare realistă a necesarului de forță de muncă, în stric-tă corelare cu cerințele concrete ale producției, a fost înțeleasă în mod just, ca o cerință dictată de cele mai profunde rațiuni economice. Notăm de pildă, că la uzina „Timpuri Noi” și întreprinderea de fabricat și montat ascensoare din București, la uzina „Infrățirea” din Oradea se urmărește, în ultima vreme, cu perseverență, ca sporurile de producție să se realizeze, aproape în exclusivitate, pe seama creșterii susținute a productivității muncii; și aceasta pe baza unei riguroase organizări interne a secțiilor, atelierelor și a fiecărui loc de muncă, modernizării utilajelor, perfecționării fluxurilor tehnologice. Cu alte cuvinte, s-a înfrânt hotărâta tonantă și s-a renunțat la calea facilă a angajării de noi salariați pentru realizarea sporurilor de producție stabilite prin plan, trecându-se la o investigație minuțioasă și o valorificare cât mai largă a resurselor de creștere a randamentului în muncă al fiecăruia dintre salariații existenți. Este, de fapt, drumul normal pe care trebuie să se înscrie toate întreprinderile, mai ales acum, când s-a generalizat experimentarea noului sistem de salarizare și majorarea salariilor, fiecare unitate economică având un fond de salarii bine măsurat, care trebuie corelat cu strictețe cu volumul producției realizate; se înțelege că, în aceste condiții, este cu totul anormal să se mențină în întreprinderi salariați peste necesar, intrucât orice om care nu-și justifică prezența în statele de plată, printr-o contribuție efectivă la realizarea producției, consumă pe nedrept din fondul de salarii pus la dispoziția întreprinderii.

Din această perspectivă trebuie să înțelegem însemnătatea deosebită pe care o are stabilirea precisă în toate întreprinderile, a numărului mediu scriptic real pentru realizarea sarcinilor de producție și, mai ales, grila permanentă în acest număr de

salariați, bine fundamentat, să nu fie depășit. Socoțind că încadrarea în numărul mediu scriptic aprobat este o obligație a fiecărei întreprinderi, să fixăm obiectivul investigațiilor asupra unor unități care au înregistrat, în primele două luni din acest an, depășiri ale numărului de salariați față de plan, cu implicații directe asupra productivității muncii.

Reținem dintr-o sinteză statistică întocmită în luna ianuarie și februarie c.ă, în această perioadă, unele întreprinderi constructoare de mașini din Capitală au depășit numărul planificat de salariați cu 540 de oameni. Este vorba, deci, de câteva sute de oameni care au umflat schemele acestor întreprinderi, fără ca prezența lor pe statele de plată a salariaților să fie întotdeauna justificată. Și acest lucru se întâmplă în condițiile în care, în industria municipiului București, alte întreprinderi — chiar din aceeași ramură — întâmpină greutatea în realizarea planului, între altele, tocmai din cauza lipsei de forță de muncă. Cea mai mare depășire a numărului mediu scriptic — de 430 salariați — se localizează în unitățile din cadrul Centralei Industriale de electronică și automatizări. Ce mobilitate economică sau de altă natură determină menținerea acces-tului la salarii? Există o practică posibilă de a face fiecare unitate aparținând acestei centrale industriale să se încadreze cu strictețe în limitele numărului mediu scriptic planificat?

Ne oprim asupra uzinei „Electronica”, unitate care anul trecut a parcurs drumul unei experiențe ce nu trebuia uitată: după ce luni în șir nu s-a realizat integral planul la diferiții indicatori, la sfârșitul anului, printr-un efort extraordinar, toate rămănițele în urmă au putut fi recuperate. Se pare, însă, că nu o singură trase toate învățămintele din experiența anului trecut. Așa se explică de ce, în continuare, timpul de lucru este irosit, fie prin absențe și învoiri, fie prin necesitatea programului de lucru, de ce unele carente organizatorice legate de aprovizionarea cu materii și materiale sînt lăsate în voia lor, iar multe utilaje suprasolicitate ajung să „cedeze”, provocând cunoscutul intreruperi accidentale. Efectul? Planul producției globale nu a fost realizat, în primele două luni, decît în proporție de 99,2 la sută. S-a crezut, totuși, de către conducerea întreprinderii, încă de la începutul anului, că planul va putea fi realizat integral prin menținerea în producție a unui număr sporit de salariați, cu 111 oameni peste cel planificat. Măsura dovedită a fi, în final, un paliativ, intrucît nu a de-clanșat revirimentul mult dorit, a de-

Viorel SALAGEAN

Continuare în pag. a XI-a)

A pornit spre Porțile de Fier

Primul transformator de 190 MVA

La uzina „Electroputere” din Craiova a fost terminată ieri, la orele 13, operația de imbarcare a primului transformator de 190 MVA — 242/15,7 kV, care a și părăsit incinta întreprinderii pentru a fi expediat la Porțile de Fier. Pentru transportul acestui „gigant” a fost necesar un vagon special cu gabarit mărit, pe 24 axii, a cărui lungime atinge 54 de metri.

În Nicolae Pădureanu, șeful serviciului producție la fabrica de transformatoare, ne-a relatat cu acest prilej: „Transformatorul a fost proiectat și construit

de către specialiștii uzinei, pe baza unor soluții originale. Rezultatele obținute în urma încercării prototipului situează transformatorul românesc la nivelul celor mai bune produse similare de peste hotare.

În momentul de față, la „Electroputere” se lucrează intens la cel de-al doilea transformator de aceeași mărime (din seria celor 6 pentru Porțile de Fier) și se pregătește producția transformatorului de 400 MVA.

Nistor ȚUCU
corespondentul „Scinteii”

ȚINEȚI LA ONOAREA PROFESIEI?

CU SAU FĂRĂ STATUT, exercitarea oricărei meserii pretinde disciplină, demnitate și răspundere

Într-o anchetă precedentă am relevat actualitatea codurilor profesionale ca instrumente profesionale de perfecționare a activității economice și sociale, de întărire a spiritului de răspundere al oamenilor muncii din felurite domenii de activitate, de transpunere consecventă în viață a principiilor eticii profesionale. Continuându-ne investigația pe această temă, am constatat că cele mai multe opinii converg în a sublinia necesitatea unor coduri profesionale cât mai variate și mai suplimentare, ușor adaptabile cerințelor practicei sociale.

Este vorba de autentice instrumente de lucru, îndrumare vie în complexitatea împrejurărilor pe care le generează viața, cuprinzînd obligații instituționalizate. S-au emis păreri interesante, unele contradictorii, cu privire la corelația dintre etică și juridic în

elaborarea codurilor profesionale. În această ordine de idei, ne-am adresat unui specialist în materie, dr. Leonid Miller din Institutul de cercetări juridice.

— Cît de largă consideră că trebuie să fie aria de acțiune a unor asemenea normative profesionale? E-

— Răspunsul nu se poate da nediferențiat, ci comparat, în mod necesar, unele distincții și nuanțări. Se știe că anul trecut a fost adoptată Legea privind Statutul personalului didactic, care însușează nu mai puțin de 253 articole. Cu toate că are o asemenea extensivitate, acest Statut nu cuprinde dispoziții care să fie de prisos și nici reglementări paralele cu cele ale Codului Muncii sau din alte acte normative cu aplicabilitate generală ale legisla-

ției muncii, constituind, neîntăgădit, o reușită în opera legislativă a statului nostru. Pe de altă parte, mai recent, Legea privind organizarea activității de cercetare științifică a anunțat adoptarea în viitor a unui Statut al personalului științific, statut care, de a-

blic, al inginerilor, al tehnicienilor, al economiștilor al maistrilor etc (cu toate că, mai ales cu privire la funcționarii publici, s-au făcut uneori astfel de propuneri).

— Care ar putea fi criteriul călăuzitor în stabilirea acelor domenii unde se pot elabora coduri sau statute? — După părerea mea, criteriul constă în particularitățile raporturilor de muncă și, mai larg, ale situației profesionale, care unesc pe membrii unei categorii de salariați, particularități care trebuie să fie destul de pronunțate pentru a se putea vorbi despre un „corp profesional” și, totodată, destul de numeroase pentru a justifica emiterea unor acte normative distincte cu caracter de statut profesional.

Victor BIRLADEANU

(Continuare în pag. a II-a)

ÎN CUPRINSUL ZIARULUI

LUCRĂRILE PLENAREI COMITETULUI CENTRAL AL PARTIDULUI COMUNIST ROMÂN

La sud-est de vîrful crenelate ale Gutului, valea și-a tăiat cale adîncă în poalele muntelui: aici, de-a lungul a peste zece kilometri, se întinde tînărul oraș minier Căvnic. Rostul în crustă în aneizii muntelui și în betonul fundațiilor, legat prin mii de fire de marle bogății din adîncuri, orașul se conturază prin spectaculos — conturată prin marile împliniri ale socialismului — își profilează pe decorul verde al pădurilor de conifere siluetele noilor blocuri, clădirile școlilor nu de mult ridicate și masivul contur al construcțiilor industriale: turnurile de extracție, flotația, linile de înaltă tensiune, stațiile de transformare.

E aici o viață de un puternic specific, legată de activitatea din subteran, care ritmează caracteristic existența localnicilor contopind-o, organic, cu a minei. (chiar și orașul magazinelor line cont de orele la care ies și intră minerii în schimb). Totul poartă amprenta pulsului din subteran fiindcă, în realitate, personalitatea Căvnicului își are principala sursă acolo, în adîncuri. Într-adevăr, sub orașul de la suprafață se întinde — pe o sută de kilometri — lăsat oraș, de temelie, labirintul de construcții miniere în care oamenii scormonesc să scoată din tălmățele muntelui fascinantele metale.

Ritmul anilor industrializării socialiste, lupta pentru valorificarea superioară a resurselor naturale au făcut ca modestele „băi” de

odinoară să se transforme în una dintre cele mai mari și mai moderne mine ale țării. Investiții importante, concretizate în mașini și materiale moderne, i-au ajutat pe mineri să se situeze în postura unor deschizători de drumuri subterane, să devină adevărați

zece ori mai mare decît încălțat oraș, aparent. Căvnicul de azi seamănă cu un iceberg, căci doar o mică parte din el se vede la suprafață. Ca orice oraș, fie el și subteran, și acesta are străzi și căi de acces: galeriile și puțurile. Odinoară, galeriile acestea

420 de metri, străbate masivul de la suprafață pînă la orizontul minus 100. Un alt puț central, vechi, a fost reprofilat, betonat și continuă să fie adîncit. Galerile cresc în mercur, străpung straturile metalifere. Nu de mult, minerii exploratori au terminat de săpat o galerie magistrală de peste patru kilometri lungime, care a captat toată înșiruirea de fioane din zona superioară a zăcămintelor. Dar, ca în orice construcție, și în acest oraș subteran bătălia principală se dă tot pe verticală. Pînă acum doi-trei ani, zăcămintul Căvnic era necercetat de la nivelul orizontului minus 100. Într-un timp record s-a pătruns în adîncuri cu încă o sută de metri, exploatandu-se noi fioane de minereu.

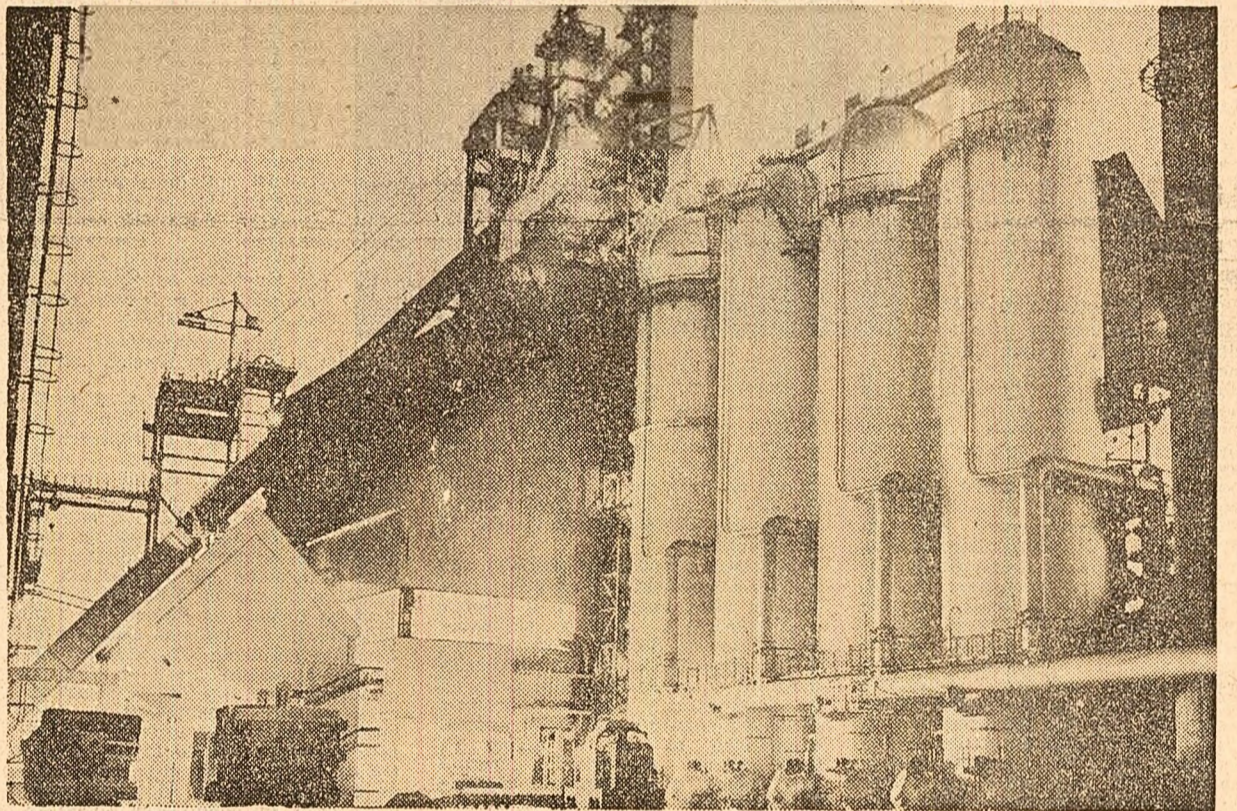
Din acest complex pe verticală, adevărată coloană vertebrală a întregii mine, minerii Căvnicului sapă galeria-tunel — spre Baia Sprie, o nouă magistrală subterană, lungă de nouă kilometri. Pe aici va începe curînd să „curgă” o parte din minereu spre Uzina centrală de preparare. Temezara „arhitectură” (Continuare în pag. a XI-a)

PRINTRE BRAVII MINERI AI CĂVNICULUI

Însemnări de Petre PINTILIE

eri ai descoperirilor geologice. Progresînd tot mai înspire adînc, cotîndu-și înălimite atînce cu semnul „minus” — ca în algebră — pentru fiecare nou orizont cîștigat pe verticală descinderilor, minerii marămeșeni și-au roștuit acolo, în măruntălele muntelui, orașul lor — mina de

semnău cu niște uilțe de sat, erau înguste și întortocheate. Pe ele circula vagonetii trași de cai și, în general, erau adaptate unei concepții de muncă zisă „tradițională”. Duceau spre abatajale unde minerii (cele doi-trei) lucrau cu perforatorul și lopata. În ultimii ani, profilul galerii-



Prin furnalele sale, Combinatul siderurgic de la Galați se afirmă din ce în ce mai mult ca unul din principalii producători de fontă ai economiei naționale. În fotografie: furnalul nr. 2, de 1700 m.c., care — de la punerea în funcțiune — dă rezultate deosebite în producție. Foto: I. G. Vințila

În pagina a XI-a

Manifestări de solidaritate cu lupta dreaptă a poporului vietnamez

Telegrame

Tovarășului NICOLAE CEAUȘESCU

Secretar general al Partidului Comunist Român
Președintele Consiliului de Stat al Republicii Socialiste România
BUCUREȘTI

Mulțumesc în modul cel mai cordial Comitetului Central al Partidului Comunist Român, Consiliului de Stat al Republicii Socialiste România și dumneavoastră personal pentru cuvintele calde de condoleanțe și compasiune cu prilejul catastrofei grave care s-a întimplat în mina Breza.

IOSIP BROZ TITO

Cu prilejul zilei naționale a Danemarcei, președintele Consiliului de Stat al Republicii Socialiste România, Nicolae Ceaușescu, a transmis regelui Frederik al IX-lea felicitări cordiale și cele mai bune urări de fericire personală, de pace și progres pentru poporul danez.

În telegrama de răspuns, regele Frederik al IX-lea a exprimat președintelui Consiliului de Stat al Republicii Socialiste România, Nicolae Ceaușescu, mulțumirile sale sincere pentru felicitările și bunele urări care, cu atîta amabilitate, i-au fost adresate cu prilejul zilei naționale a Danemarcei.

(Agerpres)

Cinci ani de la incetarea din viață a lui Gheorghe Gheorghiu-Dej

FIU CREDINCIOS AL CLASEI MUNCITOARE, MILITANT REVOLUȚIONAR DE SEAMĂ AL PARTIDULUI ȘI POPORULUI NOSTRU

Azi se împlinesc cinci ani de la încetarea din viață a lui Gheorghe Gheorghiu-Dej, fiu credincios al clasei muncitoare, militant revoluționar de seamă al partidului și poporului nostru.

Din primul an al tinereții, Gh. Gheorghiu-Dej și-a consacrat toate forțele, energia și capacitatea pentru înfăptuirea năzuințelor de eliberare socială și națională ale poporului.

Întreaga sa activitate a fost îndisolubil legată de lupta eroică a Partidului Comunist Român, exponentul intereselor și drepturilor vitale ale poporului român, conducătorul încercat al luptei sale pentru construirea societății socialiste, pentru apărarea independenței și suveranității naționale, pentru fericirea și bunăstarea oamenilor.

Agrișele bătălii de clasă desfășurate în ultimele decenii sub stindardul comunismului, condițiile grele ale ilegalității și ecleozitoare activitate constructivă organizată de Partidul Comunist Român după eliberarea țării în opera de construcție socialistă, au constituit ambianța în care s-au afirmat calitățile de militant și conducător revoluționar, patriot ale lui Gh. Gheorghiu-Dej.

Născut la 8 noiembrie 1901, la Birlad, într-o familie muncitorească, Gh. Gheorghiu-Dej a cunoscut din fragedă tinerețe mizeria și cruda exploatare hărăzită de burghezie și feudalism în condițiile regimului burghez-mosieresc, a fost nevoit să muncească de la vârsta de 11 ani. Angajându-se ca ucenic la fabrica de aparatură electrică, Revolta împotriva nedreptății și a exploatarei, convingerea că numai prin zdrobirea ordinii burghezo-feudalist se pune capăt suferințelor îndurate de oamenii muncii l-au determinat să părăsească cu elan și dirigențe pe calca luptei de clasă.

În perioada puternicului avânt revoluționar al mișcărilor noastre muncitorești, care a urmat primului război mondial, el și-a alăturat activităților din Valea Trotsului, a luptat pe lângă greva generală din 1920, iar în anii următori a activat în rândurile organizațiilor sindicale din Galați, fiind ales în conducerea sindicatelor de la Atelierele C.F.R. Insufletit de dorința de a-și consacra forțele luptei clasei muncitoare, el s-a înrolat în 1930 în rândurile Partidului Comunist Român.

În cursul anilor 1929-1933 fiind sub conducerea Partidului Comunist Român, clasa noastră muncitoare a stat cu putere ca cea mai înaintată forță a societății, ridicându-se în fruntea întregului popor la lupta împotriva încercărilor claselor guvernante de a arunca povara crizei economice pe umerii maselor muncitoare, împotriva înfăptuirii țării monopolizării străine, la lupta pentru apărarea drepturilor și libertăților democratice, a independenței și suveranității naționale, împotriva pericolelor fascist, Gh. Gheorghiu-Dej a adus o importantă contribuție la vasta activitate desfășurată de partid pentru organizarea și conducerea luptei muncitorești ceterse. Gheorghe Gheorghiu-Dej, primind din partea partidului sarcina de secretar al Comitetului Central de acțiune al cetățenilor, a activat în această perioadă în rindul ceterșilor, împreună cu alți militanți comunisti ca Dumitru Petrescu, Constantin Doclea, Chivu Stoica și alții, și, sub îndrumarea și conducerea partidului, a avut un rol de seamă în organizarea luptei ceterșilor.

Condamnat pentru activitatea sa revoluționară la 12 ani muncă silnică, Gh. Gheorghiu-Dej a fost detinut în închisorile Jilava, Văcărești, Craiova, Onești, Mari, Arad, Doftana, Caransebeș și în lagărul de la Tg. Jiu. În 1935, pe când se afla în închisoare, Gh. Gheorghiu-Dej a fost cooptat în Comitetul Central al P.C.R.

În anul crâncin al dictaturii fasciste și al războiului hiterist, fiind Partidului Comunist Român, credinciosul tradițiilor sale antifasciste, a ridicat steagul luptei pentru salvarea ființei noastre naționale și a organizat lupta maselor populare împotriva dictaturii și a războiului, activul de bază din afară, din închisori și lagăre - în rindurile cărora un rol important a revenit lui Gh. Gheorghiu-Dej - a elaborat și a aplicat planul de acțiune pentru răsturnarea guvernului antonescian, pentru eliberarea țării, ieșirea României din război și alăturarea ei la coaliția antihiteristă.

În condițiile create prin victoria insurecției armate din August 1944, fiind lupta antifascistă și de eliberare națională a poporului s-a dezvoltat într-o largă acțiune de masă pentru desăvârșirea revoluției burghezo-democratice, Partidul Comunist Român s-a afirmat în mod strălucit ca singura forță patriotică în stare să conducă lupta maselor pentru împrumarea unui curs progresist societății românești. Elaborarea liniei politice, a strategiei și tacticii revoluționare pe baza cărora au acționat partidul și forțele democratice după eliberarea țării au fost rodul gândirii colective a activului de partid strins unit în jurul conducerei acestuia, al Comitetului Central în frunte cu Gh. Gheorghiu-Dej. Din însărcinarea partidului, Gh. Gheorghiu-Dej a îndeplinit

funcția de ministru al comunicațiilor și lucrărilor publice. După ce ofensiva de nestăvilit a maselor populare conduse de partid a impus, la 6 Martie 1945, înstaurarea unui guvern revoluționar-democratic, în care clasa muncitoare avea rolul conducător, s-au desfășurat, în condițiile schimbării ireversibile a raportului de forțe în favoarea clasei muncitoare a poporului, lucrările Conferinței Naționale a P.C.R. Raportul politic al C.C. a fost prezentat de Gh. Gheorghiu-Dej care, după Conferință, a fost ales secretar general al P.C.R. În același timp, el avea să îndeplinească în anii următori funcțiile de ministru al economiei naționale și apoi al industriei și comerțului, de președinte al Comisiei miniștrilor pentru redresarea economică.

În anul care au urmat, dezvoltarea procesului revoluționar a dus la înlăturarea monarhiei, eliberarea țării în opera de construcție socialistă, în unire cu aliații ei, trecerea la înfăptuirea sarcinilor revoluției socialiste. Un moment hotărâtor în înfăptuirea revoluției proletariului de clasă conducătorului și construcția socialistă, în creșterea și dezvoltarea activității muncitorești, să nu se mai poată repeta niciodată. Condamnând aspectele negative ale activității lui Gheorghiu-Dej, partidul nu diminuează meritele sale față de partid și de popor. Așa cum subliniază tovarășul Nicolae Ceaușescu în Raportul prezentat la Congresul al X-lea: „...a jucat un rol de frunte în partid și în stat. Timp de 20 de ani, ca prim-secretar al Comitetului Central al partidului, Gheorghiu-Dej a ocupat un loc de seamă în întreaga activitate de luptă a socialismului; partidul, poporul și-a înaltă apreciere muncii sale”.

După încetarea din viață a lui Gh. Gheorghiu-Dej, întregul partid, stringându-și rindurile în jurul Comitetului Central, a călăuzit cu încredere și siguranță poporul în dezvoltarea operelor de construcție socialistă. Privind în urmă drumul străbătut în ultimii ani, apare limpede în conștiința istorică a socialismului; partidul, poporul și-a înaltă apreciere muncii sale”.

Progrese realizate în această perioadă în perfecționarea activității economice, sociale, politice, ideologice a societății relevă spiritul științific inovator, spiritul creator și realismul propriu întregii activități a partidului nostru, consecvența cu care conducerea sa acționase pentru lichidarea unor lipsuri și neajunsuri, pentru înlăturarea unor forme de organizare și metode perimate, închistate, mentalități rutiniere, pentru a promova o nouă și mai înaltă înțelegere a capacității partidului de a porni în elaborarea politicii sale de studiere aprofundată a realităților, a șefilor obiective ale dezvoltării sociale, pe baza permanentelor confruntări a teoriei cu practica, cu cerințele vieții.

Porind de la concepția că democrația este o formă de organizare a societății, dezvoltarea ei reprezintă o cerință legitimă, obiectivă a construcției socialiste, conducerea de partid a înțeles că pentru a realiza această concepție, este necesar să se realizeze în condițiile noastre, prin acțiunea partidului nostru și-a adus contribuția la îmbogățirea tezaurului teoretic și a practicii mișcării comuniste. În cursul acestei perioade istorice, Gh. Gheorghiu-Dej a îndeplinit funcția de prim-secretar al C.C. al P.C.R., în care a fost ales de Congresul al VII-lea și al VIII-lea ale partidului, de președinte al Consiliului de Miniștri din 1952 până în 1955, iar din 1961, președinte al Consiliului de Stat. Gh. Gheorghiu-Dej a adus, în fruntea Comitetului Central al P.C.R., o contribuție de seamă în elaborarea și înfăptuirea politicii externe a partidului și statului nostru, de colaborare și prietenie frățoasă cu toate țările socialiste, de întărire a unității sistemului mondial socialist, a mișcării comuniste internaționale, de solidaritate cu toate popoarele care luptă pentru scuturarea jugului străin, de dezvoltare a cooperării cu toate statele.

Partidul, întregul popor prețuiesc activitatea desfășurată - de-a lungul întregii perioade care a trecut de la eliberarea țării de Gh. Gheorghiu-Dej împreună cu ceilalți tovarăși din conducerea partidului. În aprecierea noastră a rolului lui Gh. Gheorghiu-Dej nu se poate însă ignora faptul că în revine o mare răspundere pentru o serie de greșeli, abuzuri și ilegalități comise într-o anumită perioadă și care au adus grave daune politice partidului, ducând totodată, la pierderea vieții și persecutarea unui număr mare de activiști ai partidului și statului nostru. Dezvăluind și criticând cu principialitate comunistă aceste samavolnii, plenara C.C. al P.C.R. din aprilie 1968 a restabilit onorarea și prestigiul celor care au avut de suferit, a adoptat măsuri pentru întărirea legalității socialiste, astfel ca asemenea stări de lucruri, străine ordinii socialiste, să nu se mai repeteze.

Nicotodată nu s-a terminat în fruntea forței care au dus la înfăptuirea revoluției noastre. Strins unite sub steagul glorioșului nostru partid, clasa muncitoare, țărâna, intelectualitatea, oamenii muncii de toate naționalitățile nu-și precupețesc forțele pentru făurirea în România a societății socialiste multilaterale dezvoltate, pentru triumful cauzelor păcii și socialismului în întreaga lume.

În același timp, nu se poate tăgădui că pentru funcționării administrative se simte nevoia de a se elabora un cod legal bine determinat, care să definească în mod clar și științific activitatea profesională (selecția, pregătirea și orientarea profesională, numărul și promovarea în funcție, drepturile și îndatoririle, creșterea materială, răspunderea etc.). Dintr-un astfel de aspect, tot ce e comun unor largi categorii de funcționari și reclamă a fi reglementat printr-un act normativ de nivel legal își are sediul în

LA HIDROCENTRALA SADU II

SIBIU (corespondentul „Scintei”) - Barajul Hidrocentral Sadu II (Județul Sibiu) prezintă unele deficiențe care generează pierderi importante de apă prin masa betonului și a fundației. De un an, barajul se află în reparație capitală, pentru care s-au alocat aproape 7 milioane lei, lucrările executându-se de I.C.H. Lotru. Se toarnă betoane noi peste

meziul vechi, curățat pe ambele părți, se fac „injecții” cu lapte de ciment la fundația barajului, se evacuează sute de mii de mc de sedimente depuse în cursul anilor pe fundul lacului. Într-un stadiu avansat se găsește lucrările de supraînălțare cu 0,40 m înălțime a barajului, care și cele de la noua bazin disipator. Prin efectuarea acestor lucrări importante în cursul lunii mai a.c., cantitatea de energie electrică produsă într-un an de hidrocentrala Sadu II va crește cu un milion kWh.

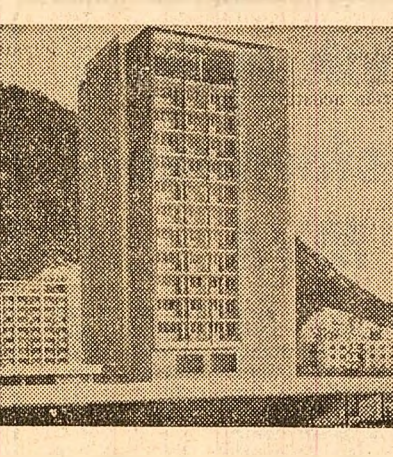
trebuie urmărită în mod constant respectarea limitelor impuse de o diversificare rațională a reglementărilor, evitându-se proliferarea statutelor, ca și orice particularizări exagerate, spre a nu se ajunge la o fărâmițare sau parcelare artificială a legislației muncii, ceea ce, până la urmă, ar putea face ca, sub abundența normelor specifice, să se pulverizeze sensurile majore ale datoriei individuale față de societate.

Noi realizări la Borzești

Se împlinesc, curând, șapte ani de la elaborarea primei șape de beton sintetic românesc. De-a lungul anilor, producția a sporit în ritm viguros. Dacă în 1963, anul inaugural, s-au fabricat numai 6000 tone cauciu sintetic, anul trecut cantitatea de cauciu sintetic s-a ridicat la 55 207 tone. Căntarul automat „memor” în acest șapte ani, realizarea a 265 493 tone cauciu sintetic, producție care a lăsat pe poarta fabricii de pe Valea Trotsului, fiind livrată beneficiarilor. Mai mult de 40 la sută din producția cu inscripția „CAROM” este expediată în circa 20 de țări. Se produc azi 50 sortimente de cauciu sintetic, care înlocuiesc, în bună măsură pe cel adus din import Oamenii uzinei și adug activitatea de fabricare a cauciuilor (Tofan care la elaborarea primei șape erau operari, au devenit astăzi maștri de frunte ai fabricii. Tot atunci, trădura emoției șapei inaugurale maestrul Iuliu Olteanu, operatorul chimist I. Bujor, mecanicul Constantin Mocanu, inginerul Eugen Bucin, oameni care muncesc și astăzi în aceeași secție.

Acum, Uzina de cauciu sintetic de la Borzești se află într-o nouă etapă de dezvoltare. Se construiește aici încă o linie de fabricație. Inginerul Nicolae Toan, directorul fabricii, ne-a informat că noile capacități trebuie să intre în funcțiune în trimestrul IV al acestui an. Vor fi montate trei rezervoare, de câte 300 mc fiecare, precum și mașini de palețare a baloților de cauciu, primele de acest fel folosite în țara noastră. Lucrările se execută fără ca producția să întrerușească. Prin intrarea în funcțiune a noii linii, capacitatea fabricii va crește cu 20 000 tone, ajungându-se astfel la o producție anuală de 70 000 tone cauciu sintetic. În anul 1974, la Borzești se vor realiza anual circa 100 000 tone cauciu sintetic, adică dublu față de actuala producție, care poartă cunoscuta marcă a fabricii - „CAROM”.

Gh. BALTA prezentul „Scintei”



IN JUDEȚUL BISTRIȚA-NĂSĂUD Contribuția industriei locale la aprovizionarea pieței

Valea Someșului, mai ales în partea dinspre munții Rodnei, este bogată în piatră de construcție. În ultima vreme, carierele de piatră din această regiune a țării dau o producție mare de pavale, borduri, calupuri etc. pentru construcția drumurilor. La cariera de la Măgura Ilvei se construiește o stație de preoncasare și concasare cu mloace moderne de sortare și transport. Producția de piatră de construcție la 120 000 tone pe an. Astăzi în seamă s-a în a doua parte a acestui an cariera va produce cu 50 la sută mai mult, investiția fiind recuperabilă în mai puțin de doi ani de zile. Pe Valea Anieșului se găsește mari zăcăminte de marmură albă ale cărele rezerve, în curs de omologare, ar fi, după calculele geologilor, de peste 10 milioane lei. Deocamdată, această bogăție este valorificată pe scară redusă într-o stație de măcinare pentru mozaic, dar gospodăria județului se gîndește să exploateze marmurele dimensiunile ce i se cuvin. Printre altele, se va monta o instalație care să permită exploatarea rezervei și fabricarea blocurilor de diferite dimensiuni.

Remarcabil nu pare aportul industriei locale din acest județ la producerea bunurilor de consum de mică serie. În ramura metalurgiei, de pildă, a apărut o activitate nouă - cea a articolelor de fier forjat. Meștrii locali, cu aptitudinile profesionale remarcabile, reușesc să dea metalului forme artistice deosebite care

au căutare nu numai pe piața internă, ci și în străinătate. Numărul sortimentelor de acest gen a ajuns la peste 20. Se fabrică, de asemenea, în cantități însemnate și alte articole, cum ar fi sovele de gătit, burliane, articole de tinichigerie etc. diferite pupuri și clame, valorificându-se astfel din plin deșeurile de metal. Există și un atelier - până acum demult unic în țară - profilat pe producția de perii din sîrmă, deosebit de solicitate de industria de confecții.

Ramura prelucrării lemnului deține o pondere însemnată în ansamblul industriei locale. Unele întreprinderi fabrică o mobilită lemnă, în sortiment variat, accesibilă unei largi mase de cumpărători - scaune-cărucior pentru copii, mese de televizor, articole casnice etc. Recent, s-a constituit un grup de talenți din meștrii ai lemnului, care execută mobilă sculptată, deosebit de solicitată la export. În ansamblu, producția industriei locale a județului Bistrița-Năsăud va crește în anul de față cu 22 la sută, în raport cu 1969, iar de pe lângă U.C.E.C.O.M. se mișcă greul cu realizarea prototipurilor. Afirmăm că unora prototipurile sosesec atunci cînd marfa ar trebui să fie în magazinele de desfacere. Rezervele mari pe care industria locală și meșteșugărească le deține în acest județ sînt o sursă importantă pentru completarea fondului de marfă al pieței. Se cere însă o îndrumare permanentă și eficientă a acestei activități din partea comitetului executiv al consiliului popular județean.

„Contribuția noastră la aprovizionarea pieței - ne declară tov. Remus Crăciun, director al direcției județene de industrie locală - ar putea fi mai substanțială. Întîmpinăm însă greutăți cu obținerea unor materiale - arcuri de mobilită, plăcaje etc. Sistemul de aprovizionare prin întreprinderile teritoriale de aprovizionare Cluj ne pare greoi. Creștă legătura directă a întreprinderilor cu furnizorii ar fi mai eficientă din acest punct de vedere”.

Ununea județeană de cooperatori meșteșugărești Bistrița-Năsăud este și ea un nizer serios pentru comerțul intern și extern, mai ales în ramura confecțiilor. În acest an se vor livra aproape 5 000 pardesie și raglane, 10 000 dierite rochii, mari cantități de cămăși, pijamale, 10 000 perechi încălțămînt, mobilă tinichigerie etc. în valoare de peste 800 000 lei. „Am putea contribui mai mult la aprovizionarea pieței - ne declară președintele Aurel Kertesz. Am fost solicitați de comitetul de marfă cu confecții, dar central de creație de pe lângă U.C.E.C.O.M. se mișcă greul cu realizarea prototipurilor”. Afirmăm că unora prototipurile sosesec atunci cînd marfa ar trebui să fie în magazinele de desfacere. Rezervele mari pe care industria locală și meșteșugărească le deține în acest județ sînt o sursă importantă pentru completarea fondului de marfă al pieței. Se cere însă o îndrumare permanentă și eficientă a acestei activități din partea comitetului executiv al consiliului popular județean.

Alex. MUREȘAN, corespondentul „Scintei”

MOTONAVA „TRANSILVANIA” din nou în cursă

CONSTANTA (corespondentul „Scintei”) : După cîteva luni de repaus, motonava „Transilvania” a plecat în prima croazieră din acest an avînd la bord 400 de turiști din țară. Ei vor vizita, timp de șase zile, porturile Odesa, Ialta și Soci. Croazierele vor continua, apoi, în apele Mediteranei, iar în timpul sezonului estival, „Lebăda” - Mării Negre va efectua curse turistice regulate între Constanța și Istanbul. Potrivit contractelor încheiate, pe bordul motonavei „Transilvania” vor călători în acest an circa 20 000 turiști din țară și de peste hotare.

Ghidul Cetății de scaun

La Suceava a apărut, sub îndrumarea Muzeului local, Ghidul Cetății de scaun, care va fi pus la dispoziția excursioniștilor începînd din acest sezon turistic. Textul oferă un scurt istoric al renumitului monument istoric al cărui nume este legat de cel al lui Ștefan cel Mare. Ghidul cuprinde, de asemenea, numeroase ilustrații reprezentînd aspecte din interiorul și exteriorul cetății, foto-copii ale unor piese ornamentale, obiecte de podoba, moned.

Programul de vizitare a muzeului Peleş

Muzeul Peleş din Sinaia constituie un atrăgător obiectiv turistic. Sălile sale sînt deschise publicului vizitator întreaga săptămîină, între orele 8,30-15,30, cu excepția zilelor de luni și marți. Secția de artă decorativă, situată în apropierea castelului, în str. Peleşului, nr. 3, poate fi vizitată tot între orele 8,30-15,30, fiind închisă numai în zilele de luni.



Urbanism la Pietra Neomj Foto: Gh. Vințiiș

(Urmare din pag. 1)

trebuie urmărită în mod constant respectarea limitelor impuse de o diversificare rațională a reglementărilor, evitându-se proliferarea statutelor, ca și orice particularizări exagerate, spre a nu se ajunge la o fărâmițare sau parcelare artificială a legislației muncii, ceea ce, până la urmă, ar putea face ca, sub abundența normelor specifice, să se pulverizeze sensurile majore ale datoriei individuale față de societate.

Referirea pe care aș fi făcut-o la propunerea privind elaborarea unui statut al funcționarilor publici ar putea să fie mai completă.

De 20 de ani la noi nu mai există propriu-zis categoria „funcționarilor publici”, ci doar angajații care, potrivit Codului Muncii, pot fi muncitori sau funcționari. Aceștia sînt cu toții supuși unui statut juridic unitar, ce-și are temelii în contractul de muncă și pe care, în principiu, l-omai Codul Muncii îl determină. Marea majoritate a funcționarilor (ca, de altfel, și a muncitorilor) lucrează la noi în organizații de stat și, deci, salariați de stat. În aceste condiții, adoptarea unui cod al funcționarilor de stat în vîrstă laborantă, interesul de a mil și mil de oameni ai muncii - a preocupat și pe alți interlocutori.

Problema „funcționarului public” și statutul îndatoririlor sale - problema de larg interes cetățenesc, deoarece e vorba de un gen de activitate care vizează, cotidian, interesele a mil și mil de oameni ai muncii - a preocupat și pe alți interlocutori.

Firește - ne-a spus tovarășul Constantin Mănescu, directorul Direcției legislației din Ministerul Muncii - nu se mai poate vorbi astăzi de „funcționar public” în sensul pechi al cuvîntului, adică de lucrător în sectorul de stat, deoarece această noțiune înglobează în zilele noastre majoritatea populației active. Nu se poate, totuși, nega faptul că există un specific al muncii administrative și, mai ales, al muncii cu publicul. În această ordine de idei, nu văd de ce nu ne-am putea gândi la o eventuală codificare a îndatoririlor precise ce incumbă funcționarului care lucrează cu publicul. Se spune că aceste obligații sînt extrem de diferențiate

ce s-ar putea defini drept rezonanță obiectivă a activității administrative. Codul ? Statute ? Reglemente de ordine interioară ? Ce formă specifică să îmbrace preocupările deontologice ? Răspunzînd acestei dileme, un specialist în probleme de legislație a muncii, tovarășul Mihai Moldoveanu, șeful secției juridice a Unității Generale a Sindicatelor, ne-a declarat :

sectorului I din Capitală. De altfel, totdeauna între muncă și vîntul morții a existat o osmoză organică, dar accelerată progresivul tehnic ale timpului nostru au accentuat cerințele acestei osmoze. Nu întîmplător un psiholog renumit, ca P. Jardillier, este de părere că, dacă progresul științific rezolvă aproape fără greutăți chestiunile de ordin tehnic, pe măsura dezvoltării tehnicii se compliează problemele de ordin uman, care trebuie rezolvate tot așa de operativ. Astăzi, în marile întreprinderi de prelucrare, la completarea fișelor de angajare, comisia de selecție trebuie să răspundă și unui întreg inventar de exigențe psihice și morale - subliniez, morale - privind condițiile : sociabilitate, stăpînire de sine, spirit de inițiativă, capacitatea de conlucrare, receptivitatea la nou etc. Cu atît mai mult într-o ordine care a muncii trebuie să răspundă și unui întreg inventar de exigențe psihice și morale - subliniez, morale - privind condițiile : sociabilitate, stăpînire de sine, spirit de inițiativă, capacitatea de conlucrare, receptivitatea la nou etc. Cu atît mai mult într-o ordine care a muncii trebuie să răspundă și unui întreg inventar de exigențe psihice și morale - subliniez, morale - privind condițiile : sociabilitate, stăpînire de sine, spirit de inițiativă, capacitatea de conlucrare, receptivitatea la nou etc. Cu atît mai mult într-o ordine care a muncii trebuie să răspundă și unui întreg inventar de exigențe psihice și morale - subliniez, morale - privind condițiile : sociabilitate, stăpînire de sine, spirit de inițiativă, capacitatea de conlucrare, receptivitatea la nou etc. Cu atît mai mult într-o ordine care a muncii trebuie să răspundă și unui întreg inventar de exigențe psihice și morale - subliniez, morale - privind condițiile : sociabilitate, stăpînire de sine, spirit de inițiativă, capacitatea de conlucrare, receptivitatea la nou etc. Cu atît mai mult într-o ordine care a muncii trebuie să răspundă și unui întreg inventar de exigențe psihice și morale - subliniez, morale - privind condițiile : sociabilitate, stăpînire de sine, spirit de inițiativă, capacitatea de conlucrare, receptivitatea la nou etc. Cu atît mai mult într-o ordine care a muncii trebuie să răspundă și unui întreg inventar de exigențe psihice și morale - subliniez, morale - privind condițiile : sociabilitate, stăpînire de sine, spirit de inițiativă, capacitatea de conlucrare, receptivitatea la nou etc. Cu atît mai mult într-o ordine care a muncii trebuie să răspundă și unui întreg inventar de exigențe psihice și morale - subliniez, morale - privind condițiile : sociabilitate, stăpînire de sine, spirit de inițiativă, capacitatea de conlucrare, receptivitatea la nou etc. Cu atît mai mult într-o ordine care a muncii trebuie să răspundă și unui întreg inventar de exigențe psihice și morale - subliniez, morale - privind condițiile : sociabilitate, stăpînire de sine, spirit de inițiativă, capacitatea de conlucrare, receptivitatea la nou etc. Cu atît mai mult într-o ordine care a muncii trebuie să răspundă și unui întreg inventar de exigențe psihice și morale - subliniez, morale - privind condițiile : sociabilitate, stăpînire de sine, spirit de inițiativă, capacitatea de conlucrare, receptivitatea la nou etc. Cu atît mai mult într-o ordine care a muncii trebuie să răspundă și unui întreg inventar de exigențe psihice și morale - subliniez, morale - privind condițiile : sociabilitate, stăpînire de sine, spirit de inițiativă, capacitatea de conlucrare, receptivitatea la nou etc. Cu atît mai mult într-o ordine care a muncii trebuie să răspundă și unui întreg inventar de exigențe psihice și morale - subliniez, morale - privind condițiile : sociabilitate, stăpînire de sine, spirit de inițiativă, capacitatea de conlucrare, receptivitatea la nou etc. Cu atît mai mult într-o ordine care a muncii trebuie să răspundă și unui întreg inventar de exigențe psihice și morale - subliniez, morale - privind condițiile : sociabilitate, stăpînire de sine, spirit de inițiativă, capacitatea de conlucrare, receptivitatea la nou etc. Cu atît mai mult într-o ordine care a muncii trebuie să răspundă și unui întreg inventar de exigențe psihice și morale - subliniez, morale - privind condițiile : sociabilitate, stăpînire de sine, spirit de inițiativă, capacitatea de conlucrare, receptivitatea la nou etc. Cu atît mai mult într-o ordine care a muncii trebuie să răspundă și unui întreg inventar de exigențe psihice și morale - subliniez, morale - privind condițiile : sociabilitate, stăpînire de sine, spirit de inițiativă, capacitatea de conlucrare, receptivitatea la nou etc. Cu atît mai mult într-o ordine care a muncii trebuie să răspundă și unui întreg inventar de exigențe psihice și morale - subliniez, morale - privind condițiile : sociabilitate, stăpînire de sine, spirit de inițiativă, capacitatea de conlucrare, receptivitatea la nou etc. Cu atît mai mult într-o ordine care a muncii trebuie să răspundă și unui întreg inventar de exigențe psihice și morale - subliniez, morale - privind condițiile : sociabilitate, stăpînire de sine, spirit de inițiativă, capacitatea de conlucrare, receptivitatea la nou etc. Cu atît mai mult într-o ordine care a muncii trebuie să răspundă și unui întreg inventar de exigențe psihice și morale - subliniez, morale - privind condițiile : sociabilitate, stăpînire de sine, spirit de inițiativă, capacitatea de conlucrare, receptivitatea la nou etc. Cu atît mai mult într-o ordine care a muncii trebuie să răspundă și unui întreg inventar de exigențe psihice și morale - subliniez, morale - privind condițiile : sociabilitate, stăpînire de sine, spirit de inițiativă, capacitatea de conlucrare, receptivitatea la nou etc. Cu atît mai mult într-o ordine care a muncii trebuie să răspundă și unui întreg inventar de exigențe psihice și morale - subliniez, morale - privind condițiile : sociabilitate, stăpînire de sine, spirit de inițiativă, capacitatea de conlucrare, receptivitatea la nou etc. Cu atît mai mult într-o ordine care a muncii trebuie să răspundă și unui întreg inventar de exigențe psihice și morale - subliniez, morale - privind condițiile : sociabilitate, stăpînire de sine, spirit de inițiativă, capacitatea de conlucrare, receptivitatea la nou etc. Cu atît mai mult într-o ordine care a muncii trebuie să răspundă și unui întreg inventar de exigențe psihice și morale - subliniez, morale - privind condițiile : sociabilitate, stăpînire de sine, spirit de inițiativă, capacitatea de conlucrare, receptivitatea la nou etc. Cu atît mai mult într-o ordine care a muncii trebuie să răspundă și unui întreg inventar de exigențe psihice și morale - subliniez, morale - privind condițiile : sociabilitate, stăpînire de sine, spirit de inițiativă, capacitatea de conlucrare, receptivitatea la nou etc. Cu atît mai mult într-o ordine care a muncii trebuie să răspundă și unui întreg inventar de exigențe psihice și morale - subliniez, morale - privind condițiile : sociabilitate, stăpînire de sine, spirit de inițiativă, capacitatea de conlucrare, receptivitatea la nou etc. Cu atît mai mult într-o ordine care a muncii trebuie să răspundă și unui întreg inventar de exigențe psihice și morale - subliniez, morale - privind condițiile : sociabilitate, stăpînire de sine, spirit de inițiativă, capacitatea de conlucrare, receptivitatea la nou etc. Cu atît mai mult într-o ordine care a muncii trebuie să răspundă și unui întreg inventar de exigențe psihice și morale - subliniez, morale - privind condițiile : sociabilitate, stăpînire de sine, spirit de inițiativă, capacitatea de conlucrare, receptivitatea la nou etc. Cu atît mai mult într-o ordine care a muncii trebuie să răspundă și unui întreg inventar de exigențe psihice și morale - subliniez, morale - privind condițiile : sociabilitate, stăpînire de sine, spirit de inițiativă, capacitatea de conlucrare, receptivitatea la nou etc. Cu atît mai mult într-o ordine care a muncii trebuie să răspundă și unui întreg inventar de exigențe psihice și morale - subliniez, morale - privind condițiile : sociabilitate, stăpînire de sine, spirit de inițiativă, capacitatea de conlucrare, receptivitatea la nou etc. Cu atît mai mult într-o ordine care a muncii trebuie să răspundă și unui întreg inventar de exigențe psihice și morale - subliniez, morale - privind condițiile : sociabilitate, stăpînire de sine, spirit de inițiativă, capacitatea de conlucrare, receptivitatea la nou etc. Cu atît mai mult într-o ordine care a muncii trebuie să răspundă și unui întreg inventar de exigențe psihice și morale - subliniez, morale - privind condițiile : sociabilitate, stăpînire de sine, spirit de inițiativă, capacitatea de conlucrare, receptivitatea la nou etc. Cu atît mai mult într-o ordine care a muncii trebuie să răspundă și unui întreg inventar de exigențe psihice și morale - subliniez, morale - privind condițiile : sociabilitate, stăpînire de sine, spirit de inițiativă, capacitatea de conlucrare, receptivitatea la nou etc. Cu atît mai mult într-o ordine care a muncii trebuie să răspundă și unui întreg inventar de exigențe psihice și morale - subliniez, morale - privind condițiile : sociabilitate, stăpînire de sine, spirit de inițiativă, capacitatea de conlucrare, receptivitatea la nou etc. Cu atît mai mult într-o ordine care a muncii trebuie să răspundă și unui întreg inventar de exigențe psihice și morale - subliniez, morale - privind condițiile : sociabilitate, stăpînire de sine, spirit de inițiativă, capacitatea de conlucrare, receptivitatea la nou etc. Cu atît mai mult într-o ordine care a muncii trebuie să răspundă și unui întreg inventar de exigențe psihice și morale - subliniez, morale - privind condițiile : sociabilitate, stăpînire de sine, spirit de inițiativă, capacitatea de conlucrare, receptivitatea la nou etc. Cu atît mai mult într-o ordine care a muncii trebuie să răspundă și unui întreg inventar de exigențe psihice și morale - subliniez, morale - privind condițiile : sociabilitate, stăpînire de sine, spirit de inițiativă, capacitatea de conlucrare, receptivitatea la nou etc. Cu atît mai mult într-o ordine care a muncii trebuie să răspundă și unui întreg inventar de exigențe psihice și morale - subliniez, morale - privind condițiile : sociabilitate, stăpînire de sine, spirit de inițiativă, capacitatea de conlucrare, receptivitatea la nou etc. Cu atît mai mult într-o ordine care a muncii trebuie să răspundă și unui întreg inventar de exigențe psihice și morale - subliniez, morale - privind condițiile : sociabilitate, stăpînire de sine, spirit de inițiativă, capacitatea de conlucrare, receptivitatea la nou etc. Cu atît mai mult într-o ordine care a muncii trebuie să răspundă și unui întreg inventar de exigențe psihice și morale - subliniez, morale - privind condițiile : sociabilitate, stăpînire de sine, spirit de inițiativă, capacitatea de conlucrare, receptivitatea la nou etc. Cu atît mai mult într-o ordine care a muncii trebuie să răspundă și unui întreg inventar de exigențe psihice și morale - subliniez, morale - privind condițiile : sociabilitate, stăpînire de sine, spirit de inițiativă, capacitatea de conlucrare, receptivitatea la nou etc. Cu atît mai mult într-o ordine care a muncii trebuie să răspundă și unui întreg inventar de exigențe psihice și morale - subliniez, morale - privind condițiile : sociabilitate, stăpînire de sine, spirit de inițiativă, capacitatea de conlucrare, receptivitatea la nou etc. Cu atît mai mult într-o ordine care a muncii trebuie să răspundă și unui întreg inventar de exigențe psihice și morale - subliniez, morale - privind condițiile : sociabilitate, stăpînire de sine, spirit de inițiativă, capacitatea de conlucrare, receptivitatea la nou etc. Cu atît mai mult într-o ordine care a muncii trebuie să răspundă și unui întreg inventar de exigențe psihice și morale - subliniez, morale - privind condițiile : sociabilitate, stăpînire de sine, spirit de inițiativă, capacitatea de conlucrare, receptivitatea la nou etc. Cu atît mai mult într-o ordine care a muncii trebuie să răspundă și unui întreg inventar de exigențe psihice și morale - subliniez, morale - privind condițiile : sociabilitate, stăpînire de sine, spirit de inițiativă, capacitatea de conlucrare, receptivitatea la nou etc. Cu atît mai mult într-o ordine care a muncii trebuie să răspundă și unui întreg inventar de exigențe psihice și morale - subliniez, morale - privind condițiile : sociabilitate, stăpînire de sine, spirit de inițiativă, capacitatea de conlucrare, receptivitatea la nou etc. Cu atît mai mult într-o ordine care a muncii trebuie să răspundă și unui întreg inventar de exigențe psihice și morale - subliniez, morale - privind condițiile : sociabilitate, stăpînire de sine, spirit de inițiativă, capacitatea de conlucrare, receptivitatea la nou etc. Cu atît mai mult într-o ordine care a muncii trebuie să răspundă și unui întreg inventar de exigențe psihice și morale - subliniez, morale - privind condițiile : sociabilitate, stăpînire de sine, spirit de inițiativă, capacitatea de conlucrare, receptivitatea la nou etc. Cu atît mai mult într-o ordine care a muncii trebuie să răspundă și unui întreg inventar de exigențe psihice și morale - subliniez, morale - privind condițiile : sociabilitate, stăpînire de sine, spirit de inițiativă, capacitatea de conlucrare, receptivitatea la nou etc. Cu atît mai mult într-o ordine

LUCRĂRILE PLEINAREI C. C. AL P. C. R.

PROIECT

Programul național privind dezvoltarea zootehniei și creșterea producției animaleiere în Republica Socialistă România în anii 1970-1980

(text prescurtat)

Partidul și statul nostru, preocupându-se conștient de edificarea societății socialiste multilaterale dezvoltate, au acordat și acordă o deosebită atenție dezvoltării și modernizării agriculturii, în cadrul căreia creșterea animalelor ocupă un loc din cele mai importante. Această ramură este menită să contribuie la aprovizionarea populației cu produse alimentare și asigurarea industriei cu materii prime.

Pentru a crea baza tehnico-materială necesară dezvoltării creșterii animalelor, ca urmare a orientărilor date de conducerea partidului, statul nostru a investit, în ultimii 7 ani, în sectorul socialist al agriculturii aproape 13 miliarde lei, din acestea posibilitățile să se concentreze în primul rând pe dezvoltarea zootehniei, să se completeze și să modernizeze unitățile existente și să se asigure populația cu un mare număr de animale de producție. Pe lângă aceasta, creșterea animalelor a fost sprijinită și prin acordarea de prețuri convenabile pentru produsele zootehnice și livrarea din fondul de stat a unor importante cantități de furaje concentrate.

Partidul și statul nostru au acordat și a măsurilor tehnico-organizatorice întreprinse, s-a îmbunătățit structura și valoarea efectivilor de animale, producția acestora. Astfel, efectivele de animale au crescut în 1970 față de 1962, cu 227 mii bovine, 1.306 mii porci, 1.531 mii ovine și 8748 mii păsări.

Sporirea efectivilor și a producțiilor medii, ca și creșterea ponderii sectorului socialist al agriculturii în producția animală totală, au făcut ca livrările de produse zootehnice din fondul de stat să crească în 1969, față de 1962, cu 48 la sută la carne, 62 la sută la lapte de vacă, 155 la sută la ouă și 41 la sută la lână. Aceasta a asigurat satisfacerea într-o măsură sporită a cerințelor produse alimentare.

Cu toate rezultatele obținute, în ramura creșterii animalelor continuă să existe neajunsuri și greutăți, din care cauza producțiile ce se obțin nu reprezintă decât în parte potențialul productiv al animalelor. Nu s-a realizat o corelație economică între efectivele și nivelurile de producție și asigurarea furajelor; industria de nutrețuri combinate nu s-a dezvoltat pe măsura creșterii efectivilor și a realizării marilor combinate de producție zootehnică; procesul de concen-

trare și specializare a înregistrat un ritm lent și nu a fost însoțit în toate cazurile de asigurarea condițiilor necesare pentru adăpostire, de aplicare a unor tehnologii avansate de creștere; a continuat să existe un nivel redus de dotare și mecanizare. De asemenea, în multe unități, a existat o preocupare insuficientă pentru permanentizarea personalului de deservire, conștientizarea și folosirea corespunzătoare a forței de muncă.

În lumina Directivelor celui de-al X-lea Congres al partidului nostru, pentru dezvoltarea în continuare, în ritm mai rapid, a sectorului zootehnic, bazat pe un program în care să se coreleze sarcinile de producție cu mijloacele necesare, din indicația conducerii de partid și de stat, s-a elaborat Programul național privind dezvoltarea creșterii animalelor în Republica Socialistă România, în perioada 1970-1980.

Programul cuprinde activități menite să îmbunătățească simțitor producția acestor animale, să asigure dezvoltarea și creșterea animalelor, în perioada 1970-1980, prevede importante creșteri de efective: 43 la sută la vaci, 70 la sută la porci, 12 la sută la ovine și 63 la sută la păsări. În același timp livrările în fondul de stat vor crește de 2,6 ori la carne, de 2,5 ori la lapte și de 3 ori la ouă, fapt ce va conduce la satisfacerea nevoilor economiei, la ridicarea substanțială a nivelului de trai al populației.

Măsurile preconizate vizează dezvoltarea creșterii animalelor pe calea modernizării sectorului socialist al agriculturii unde există certitudinea fructificării lor. Realizarea acestui obiectiv se va face pe calea intensificării procesului de creștere, specializare și industrializare a creșterii animalelor, alături de sectorul de stat, și în cel cooperatist.

Pentru utilizarea cu maximum de eficiență economică a condițiilor naturale, economice și sociale, din fiecare zonă a țării, creșterea porciilor se va dezvolta în zonele cu producție mare de cereale furajere, producția de ouă și carne de păsări, respectiv, se va dezvolta în zonele cu suprafețe mai mici de cereale cultivate, în timp ce vacile și oile se vor crește în toate zonele și unitățile cu condiții favorabile de producere a furajelor de volum, prevăzându-se o concentrare treptată a activității de producere a carnii prin îngrășarea tineretului taurin și ovin. Unitatea organizatorică de bază în sectorul socialist al agriculturii va fi ferma zootehnică sau complexul de producție animală.

Vor fi promovate și diversificate formele de asociere și cooperare între cooperativele crescătoare de animale, statornicindu-se relații de lungă durată, reciproc avantajoase pentru realizarea unor obiective de producție și prelucrare, în cadrul unităților inter-cooperatiste de producție animală. În dezvoltarea formelor de asociere se va, de asemenea, în vederea cooperării și asocierii între unitățile cooperatiste și întreprinderile agricole de stat.

În sectorul gospodăriilor populației, se prevăd în continuare măsuri pentru stimularea producătorilor și crearea unor posibilități de îmbunătățire a condițiilor de producție, avându-se în vedere și organizarea de asociații de creștere.

Producția de furaje se va baza pe dezvoltarea unitară a industriei de nutrețuri combinate și pe organizarea de unități de stat, inter-cooperatiste sau asociate cu statul pentru deshidratarea furajelor verzi, ca pivo-

principal în creșterea intensivă a animalelor, pentru satisfacerea în întregime a nevoilor producției zootehnice din sectorul socialist al agriculturii. Alături de aceasta, se vor desfășura importante acțiuni de mecanizare, chimizare, irigații, desecări și amenajări, pentru punerea în valoare și sporirea considerabilă a producțiilor de pe pajiștile naturale și suprafețele cultivate cu plante de nutreț.

În creșterea bovinelor în țara noastră, se acordă o mare atenție pe extinderea rașelor mixte de carne și lapte, Băltaia Românească, Brună de Maramureș și Holstein. Se vor organiza ferme și complexe de vaci, cu circuit închis de producție, având asigurată suprafețele proprii pentru producerea necesarului de furaje de volum, în afară de grosiere. Fiecare unitate se va ocupa de realizarea creșterii efectivilor de vaci, păstrarea întregului tineret bovin femel produs, care va fi menținut până la încheierea primei lactații.

Pentru stimularea îngrijirii în bune condiții a tineretului bovin femel și creșterii vacilor la gospodăriile populației, se propune în acordarea unor premii pentru fiecare junnică la prima lactație.

Va fi organizată îngrășarea întregului efectiv de bovine, preluat pentru sacrificare, generalizându-se sistemul îngrășării la grăutăți mari de 350-400 kg. În acest sens se prevede construirea de ferme specializate în îngrășarea vițelilor, alături de întreprinderile agricole de stat, și în cooperativele agricole de producție. Pentru coordonarea întregii activități de îngrășare a bovinelor se propune să înființeze la Departamentul îngrășării de furaje de stat a unei unități centrale specializate, care va conduce și răspunde în mod unitar de întreaga producție de carne de bovine, de la reproducție și până la livrarea de animale grase la abator.

O atenție deosebită se va da creșterii taurinelor în întreprinderile agricole de stat și care-și vor mări cu 85 la sută efectivul de vaci, alături de prăsiile proprii, și prin cumpărări de la gospodăriile populației și din import de junici gestante din țări de origine centrală specializate, care va conduce și răspunde în mod unitar de întreaga producție de carne de bovine, de la reproducție și până la livrarea de animale grase la abator.

Cooperativele agricole de producție își vor mări, de asemenea, efectivele de vaci cu circa 50 la sută, în cea mai mare parte din prăsiile proprii. Dezvoltarea creșterii taurinelor se va face prin completarea actualilor unități și construirea de ferme și complexe noi, de mărimi diferite, în funcție de posibilitatea de asigurare cu furaje.

Pentru creșterea vacilor de lapte la gospodăriile populației și sporirea numărului de vaci de carne a unui anumit număr de unități, ca reduceri de impozit, acordarea unor cantități de concentrate contractanților de lapte din zonele de deal și munte și asigurarea de material seminal de la reproducție până la mare vârstă.

Printre activitățile prioritare s-a dezvoltat în special în sectorul socialist, care în 1969 deținea 60 la sută din totalul efectivilor. În continuare, se prevede o importantă creștere a producției de carne de porc, în mod deosebit în unități de tip industrial.

În sectorul de stat, paralel cu construirea de noi complexe se vor organiza și unități de selecție, pentru asigurarea reproducătorilor, precum și a scroțiilor de prăsilă pentru cooperativele agricole de producție.

În cooperativele agricole se va urmări concentrarea și specializarea pentru producția de carne a unui anumit număr de unități, în ferme cu o capacitate de 2.000-3.000 și până la 30.000 porci grași anual, alături de construirea de complexe de tip industrial, și prin modernizarea adăposturilor existente. Se prevede, de asemenea, un program de cooperare strânsă cu întreprinderile agricole de stat, care vor livra cooperativele agricole de producție material de prăsilă și vor acorda asistență tehnică necesară organizării producției de carne de porc în mari unități.

Pentru coordonarea întregii activități de îngrășare a porciilor în întreprinderile agricole de stat și organizarea acțiunilor de cooperare cu unitățile inter-cooperatiste și cooperatiste, se are în vedere înființarea în întreprinderile agricole de stat a unei unități centrale specializate.

În ce privește producția din gospodăriile populației se vor acorda în continuare furaje concentrate celor care contractează cu statul livrarea de carne de porc.

În creșterea oilor, se va pune un accent deosebit pe sporirea producției de carne, paralel cu producția de lână. În acest scop, se vor organiza îngrășătorii mari de ovine, având 25-30 mii berbecuți pe serie. Dat fiind specificul lor, oile se vor crește în toate unitățile care au condiții de asigurare a unui furaj ieftin.

Efectivele de păsări au crescut an de an, rezultate bune obținându-se în special în întreprinderile agricole de stat. În continuare, programul prevede măsuri care să asigure sporirea, până în 1975, de 4,4 ori a producției de carne de pasăre față de realizările din 1969, alături de întreprinderile agricole de stat, și în cooperativele agricole. Producția de ouă din sectorul socialist va crește de circa 3 ori pe aceeași perioadă, prin introducerea de baterii în spațiile existente în întreprinderile agricole de stat, iar la cooperativele agricole, prin construirea de complexe de tip industrial.

Întreaga producție de carne de pasăre și ouă din întreprinderile agricole de stat și circa 80 la sută din producția cooperativei agricole de producție se va obține în complexe de tip industrial. Se preconizează înființarea unei unități centrale, specializate, la întreprinderile agricole de stat, care să organizeze producția de carne și ouă de la înmulțirea tineretului până la produsul ambalat ce-l livrează consumatorilor și care să asigure cooperarea cu cooperativele agricole de producție, furnizându-le pe o zi, furaje combinate, asistență tehnică etc.

În asigurarea bazelor furajere, deși s-au obținut unele rezultate, totuși baza furajelor a sectorului socialist a înregistrat în fiecare an deficite de 15-25 la sută. Sarcinile prevăzute pentru perioada 1971-1975 impun schimbări imediate în orientarea producției și în folosirea furajelor. Astfel, în programul preconizat se prevăd o serie de măsuri importante, printre care: îmbunătățirea structurii culturilor pentru furajele de volum, 70 la sută din suprafața afectată furajelor cultivate urmind a fi destinată lucrării trifolice și amenajarea de prioritate pentru irigare a suprafețelor din unitățile cu efective mari de vaci și a celor destinate culturii lucernei pentru stajile de înstădire și granulare; accelerarea ritmului de îmbunătățire și exploatarea rațională a pajiștilor naturale, prin fertilizare intensivă, combaterea eroziunii, amenajări pentru pășunat sistematic etc. Cantitățile de îngrășăminte chimice ce se vor repartiza producției de furaj vor fi, în 1975, de ori mai mari decât în 1970; se vor generaliza metodele de recoltare, conservare, pregătire și administrare a nutrețurilor; o mare atenție se va acorda ridicării valorii nutritive a produselor agricole secundare și a reziduurilor industriale.

Pentru echilibrarea rațiilor furajere, alături de cultura porumbului, se vor dezvolta în proporții corespunzătoare, și alte surse de conținut proteic ridicat, ca soiurile lucernei de furaj și de origine animală și a drojdiilor furajere, folosind posibilitățile actuale de materii prime.

Extinderea creșterii animalelor, în sisteme intensive, în special în complexe mari industriale, impune generalizarea furajării cu nutrețuri combinate. Pentru asigurarea necesarului, producția de furaje combinate va crește până în 1975 de 3 ori, reprezentând 75 la sută din consumul total de concentrate al întreprinderilor agricole de stat și 65 la sută din cel al cooperativei agricole de producție. Pentru realizarea acestui program, se are în vedere organizarea pe lângă a unei rețele unice de producere a nutrețurilor combinate, care să coopereze alături cu unitățile de producție de furaje concentrate cultivate (pentru asigurarea materiilor prime), și cu unitățile crescătoare de animale, beneficiare de furaje combinate.

Ameliorarea animalelor, fiind una din condițiile de bază ale realizării sarcinilor privind creșterea producției, programul prevede continuarea îmbunătățirii structurii raselor și ridicarea potențialului lor productiv, asigurarea reproducătorilor de valoare proveniți din efective controlate, care să poată transmite la urmași însușiri superioare de producție.

Introducerea unui înalt grad de mecanizare a lucrărilor în sectorul creșterii animalelor este una din măsurile importante prevăzute în scopul ridicării producției și productivității muncii. Ținând seama de complexitatea acestei probleme, se preconizează ca introducerea mecanizării în construcțiile existente să se facă pe baza unui studiu, pentru fiecare fermă în parte, adaptat corespunzător tipului de construcție. În ce privește construcțiile noi care urmează să se execute conform programului, se prevede ca ele să fie dotate de la început cu mijloacele mecanice necesare realizării unor tehnologii moderne de exploatare. Se vor organiza unele uzine ale Ministerului Agriculturii și Silviculturii pentru utilizarea de serie mică și producerea pieselor de schimb necesare, asigurându-se, în același timp, mijloacele financiare și formele organizatorice necesare introducerii mecanizării în cooperativele agricole de producție.

Pentru obținerea de producții mari și de calitate, este absolut necesar să se asigure păstrarea sănătății animalelor. În acest scop, în următorii ani, se vor întreprinde acțiuni pentru asanarea teritoriului țării de boli infecto-contagioase cum sint: pesta porcină, tuberculoza, bruceloză, turbarea de serie mică și producerea pieselor de schimb necesare, asigurându-se, în același timp, mijloacele financiare și formele organizatorice necesare introducerii mecanizării în cooperativele agricole de producție.

Pentru obținerea de producții mari și de calitate, este absolut necesar să se asigure păstrarea sănătății animalelor. În acest scop, în următorii ani, se vor întreprinde acțiuni pentru asanarea teritoriului țării de boli infecto-contagioase cum sint: pesta porcină, tuberculoza, bruceloză, turbarea de serie mică și producerea pieselor de schimb necesare, asigurându-se, în același timp, mijloacele financiare și formele organizatorice necesare introducerii mecanizării în cooperativele agricole de producție.

În asigurarea bazelor furajere, deși s-au obținut unele rezultate, totuși baza furajelor a sectorului socialist a înregistrat în fiecare an deficite de 15-25 la sută.

Sarcinile prevăzute pentru perioada 1971-1975 impun schimbări imediate în orientarea producției și în folosirea furajelor. Astfel, în programul preconizat se prevăd o serie de măsuri importante, printre care: îmbunătățirea structurii culturilor pentru furajele de volum, 70 la sută din suprafața afectată furajelor cultivate urmind a fi destinată lucrării trifolice și amenajarea de prioritate pentru irigare a suprafețelor din unitățile cu efective mari de vaci și a celor destinate culturii lucernei pentru stajile de înstădire și granulare; accelerarea ritmului de îmbunătățire și exploatarea rațională a pajiștilor naturale, prin fertilizare intensivă, combaterea eroziunii, amenajări pentru pășunat sistematic etc. Cantitățile de îngrășăminte chimice ce se vor repartiza producției de furaj vor fi, în 1975, de ori mai mari decât în 1970; se vor generaliza metodele de recoltare, conservare, pregătire și administrare a nutrețurilor; o mare atenție se va acorda ridicării valorii nutritive a produselor agricole secundare și a reziduurilor industriale.

Pentru echilibrarea rațiilor furajere, alături de cultura porumbului, se vor dezvolta în proporții corespunzătoare, și alte surse de conținut proteic ridicat, ca soiurile lucernei de furaj și de origine animală și a drojdiilor furajere, folosind posibilitățile actuale de materii prime.

Extinderea creșterii animalelor, în sisteme intensive, în special în complexe mari industriale, impune generalizarea furajării cu nutrețuri combinate. Pentru asigurarea necesarului, producția de furaje combinate va crește până în 1975 de 3 ori, reprezentând 75 la sută din consumul total de concentrate al întreprinderilor agricole de stat și 65 la sută din cel al cooperativei agricole de producție. Pentru realizarea acestui program, se are în vedere organizarea pe lângă a unei rețele unice de producere a nutrețurilor combinate, care să coopereze alături cu unitățile de producție de furaje concentrate cultivate (pentru asigurarea materiilor prime), și cu unitățile crescătoare de animale, beneficiare de furaje combinate.

Ameliorarea animalelor, fiind una din condițiile de bază ale realizării sarcinilor privind creșterea producției, programul prevede continuarea îmbunătățirii structurii raselor și ridicarea potențialului lor productiv, asigurarea reproducătorilor de valoare proveniți din efective controlate, care să poată transmite la urmași însușiri superioare de producție.

Introducerea unui înalt grad de mecanizare a lucrărilor în sectorul creșterii animalelor este una din măsurile importante prevăzute în scopul ridicării producției și productivității muncii. Ținând seama de complexitatea acestei probleme, se preconizează ca introducerea mecanizării în construcțiile existente să se facă pe baza unui studiu, pentru fiecare fermă în parte, adaptat corespunzător tipului de construcție. În ce privește construcțiile noi care urmează să se execute conform programului, se prevede ca ele să fie dotate de la început cu mijloacele mecanice necesare realizării unor tehnologii moderne de exploatare. Se vor organiza unele uzine ale Ministerului Agriculturii și Silviculturii pentru utilizarea de serie mică și producerea pieselor de schimb necesare, asigurându-se, în același timp, mijloacele financiare și formele organizatorice necesare introducerii mecanizării în cooperativele agricole de producție.

Pentru obținerea de producții mari și de calitate, este absolut necesar să se asigure păstrarea sănătății animalelor. În acest scop, în următorii ani, se vor întreprinde acțiuni pentru asanarea teritoriului țării de boli infecto-contagioase cum sint: pesta porcină, tuberculoza, bruceloză, turbarea de serie mică și producerea pieselor de schimb necesare, asigurându-se, în același timp, mijloacele financiare și formele organizatorice necesare introducerii mecanizării în cooperativele agricole de producție.

Pentru obținerea de producții mari și de calitate, este absolut necesar să se asigure păstrarea sănătății animalelor. În acest scop, în următorii ani, se vor întreprinde acțiuni pentru asanarea teritoriului țării de boli infecto-contagioase cum sint: pesta porcină, tuberculoza, bruceloză, turbarea de serie mică și producerea pieselor de schimb necesare, asigurându-se, în același timp, mijloacele financiare și formele organizatorice necesare introducerii mecanizării în cooperativele agricole de producție.

Pentru obținerea de producții mari și de calitate, este absolut necesar să se asigure păstrarea sănătății animalelor. În acest scop, în următorii ani, se vor întreprinde acțiuni pentru asanarea teritoriului țării de boli infecto-contagioase cum sint: pesta porcină, tuberculoza, bruceloză, turbarea de serie mică și producerea pieselor de schimb necesare, asigurându-se, în același timp, mijloacele financiare și formele organizatorice necesare introducerii mecanizării în cooperativele agricole de producție.

Pentru obținerea de producții mari și de calitate, este absolut necesar să se asigure păstrarea sănătății animalelor. În acest scop, în următorii ani, se vor întreprinde acțiuni pentru asanarea teritoriului țării de boli infecto-contagioase cum sint: pesta porcină, tuberculoza, bruceloză, turbarea de serie mică și producerea pieselor de schimb necesare, asigurându-se, în același timp, mijloacele financiare și formele organizatorice necesare introducerii mecanizării în cooperativele agricole de producție.

Pentru obținerea de producții mari și de calitate, este absolut necesar să se asigure păstrarea sănătății animalelor. În acest scop, în următorii ani, se vor întreprinde acțiuni pentru asanarea teritoriului țării de boli infecto-contagioase cum sint: pesta porcină, tuberculoza, bruceloză, turbarea de serie mică și producerea pieselor de schimb necesare, asigurându-se, în același timp, mijloacele financiare și formele organizatorice necesare introducerii mecanizării în cooperativele agricole de producție.

Pentru obținerea de producții mari și de calitate, este absolut necesar să se asigure păstrarea sănătății animalelor. În acest scop, în următorii ani, se vor întreprinde acțiuni pentru asanarea teritoriului țării de boli infecto-contagioase cum sint: pesta porcină, tuberculoza, bruceloză, turbarea de serie mică și producerea pieselor de schimb necesare, asigurându-se, în același timp, mijloacele financiare și formele organizatorice necesare introducerii mecanizării în cooperativele agricole de producție.

Pentru obținerea de producții mari și de calitate, este absolut necesar să se asigure păstrarea sănătății animalelor. În acest scop, în următorii ani, se vor întreprinde acțiuni pentru asanarea teritoriului țării de boli infecto-contagioase cum sint: pesta porcină, tuberculoza, bruceloză, turbarea de serie mică și producerea pieselor de schimb necesare, asigurându-se, în același timp, mijloacele financiare și formele organizatorice necesare introducerii mecanizării în cooperativele agricole de producție.

Pentru obținerea de producții mari și de calitate, este absolut necesar să se asigure păstrarea sănătății animalelor. În acest scop, în următorii ani, se vor întreprinde acțiuni pentru asanarea teritoriului țării de boli infecto-contagioase cum sint: pesta porcină, tuberculoza, bruceloză, turbarea de serie mică și producerea pieselor de schimb necesare, asigurându-se, în același timp, mijloacele financiare și formele organizatorice necesare introducerii mecanizării în cooperativele agricole de producție.

Pentru obținerea de producții mari și de calitate, este absolut necesar să se asigure păstrarea sănătății animalelor. În acest scop, în următorii ani, se vor întreprinde acțiuni pentru asanarea teritoriului țării de boli infecto-contagioase cum sint: pesta porcină, tuberculoza, bruceloză, turbarea de serie mică și producerea pieselor de schimb necesare, asigurându-se, în același timp, mijloacele financiare și formele organizatorice necesare introducerii mecanizării în cooperativele agricole de producție.

Pentru obținerea de producții mari și de calitate, este absolut necesar să se asigure păstrarea sănătății animalelor. În acest scop, în următorii ani, se vor întreprinde acțiuni pentru asanarea teritoriului țării de boli infecto-contagioase cum sint: pesta porcină, tuberculoza, bruceloză, turbarea de serie mică și producerea pieselor de schimb necesare, asigurându-se, în același timp, mijloacele financiare și formele organizatorice necesare introducerii mecanizării în cooperativele agricole de producție.

Pentru obținerea de producții mari și de calitate, este absolut necesar să se asigure păstrarea sănătății animalelor. În acest scop, în următorii ani, se vor întreprinde acțiuni pentru asanarea teritoriului țării de boli infecto-contagioase cum sint: pesta porcină, tuberculoza, bruceloză, turbarea de serie mică și producerea pieselor de schimb necesare, asigurându-se, în același timp, mijloacele financiare și formele organizatorice necesare introducerii mecanizării în cooperativele agricole de producție.

Pentru obținerea de producții mari și de calitate, este absolut necesar să se asigure păstrarea sănătății animalelor. În acest scop, în următorii ani, se vor întreprinde acțiuni pentru asanarea teritoriului țării de boli infecto-contagioase cum sint: pesta porcină, tuberculoza, bruceloză, turbarea de serie mică și producerea pieselor de schimb necesare, asigurându-se, în același timp, mijloacele financiare și formele organizatorice necesare introducerii mecanizării în cooperativele agricole de producție.

Pentru obținerea de producții mari și de calitate, este absolut necesar să se asigure păstrarea sănătății animalelor. În acest scop, în următorii ani, se vor întreprinde acțiuni pentru asanarea teritoriului țării de boli infecto-contagioase cum sint: pesta porcină, tuberculoza, bruceloză, turbarea de serie mică și producerea pieselor de schimb necesare, asigurându-se, în același timp, mijloacele financiare și formele organizatorice necesare introducerii mecanizării în cooperativele agricole de producție.

Pentru obținerea de producții mari și de calitate, este absolut necesar să se asigure păstrarea sănătății animalelor. În acest scop, în următorii ani, se vor întreprinde acțiuni pentru asanarea teritoriului țării de boli infecto-contagioase cum sint: pesta porcină, tuberculoza, bruceloză, turbarea de serie mică și producerea pieselor de schimb necesare, asigurându-se, în același timp, mijloacele financiare și formele organizatorice necesare introducerii mecanizării în cooperativele agricole de producție.

Pentru obținerea de producții mari și de calitate, este absolut necesar să se asigure păstrarea sănătății animalelor. În acest scop, în următorii ani, se vor întreprinde acțiuni pentru asanarea teritoriului țării de boli infecto-contagioase cum sint: pesta porcină, tuberculoza, bruceloză, turbarea de serie mică și producerea pieselor de schimb necesare, asigurându-se, în același timp, mijloacele financiare și formele organizatorice necesare introducerii mecanizării în cooperativele agricole de producție.

Pentru obținerea de producții mari și de calitate, este absolut necesar să se asigure păstrarea sănătății animalelor. În acest scop, în următorii ani, se vor întreprinde acțiuni pentru asanarea teritoriului țării de boli infecto-contagioase cum sint: pesta porcină, tuberculoza, bruceloză, turbarea de serie mică și producerea pieselor de schimb necesare, asigurându-se, în același timp, mijloacele financiare și formele organizatorice necesare introducerii mecanizării în cooperativele agricole de producție.

Pentru obținerea de producții mari și de calitate, este absolut necesar să se asigure păstrarea sănătății animalelor. În acest scop, în următorii ani, se vor întreprinde acțiuni pentru asanarea teritoriului țării de boli infecto-contagioase cum sint: pesta porcină, tuberculoza, bruceloză, turbarea de serie mică și producerea pieselor de schimb necesare, asigurându-se, în același timp, mijloacele financiare și formele organizatorice necesare introducerii mecanizării în cooperativele agricole de producție.

Pentru obținerea de producții mari și de calitate, este absolut necesar să se asigure păstrarea sănătății animalelor. În acest scop, în următorii ani, se vor întreprinde acțiuni pentru asanarea teritoriului țării de boli infecto-contagioase cum sint: pesta porcină, tuberculoza, bruceloză, turbarea de serie mică și producerea pieselor de schimb necesare, asigurându-se, în același timp, mijloacele financiare și formele organizatorice necesare introducerii mecanizării în cooperativele agricole de producție.

(Continuare în pag. a X-a)

PROIECT

Programul național privind gospodărirea rațională a resurselor de apă, extinderea lucrărilor de irigații, îndiguiri, desecări și de combatere a eroziunii solului în Republica Socialistă România în anii 1971-1975 și prevederile generale de perspectivă până în 1985

(text prescurtat)

În înfăptuirea obiectivelor privind dezvoltarea intensivă și multilaterală a agriculturii în țara noastră, urmărind creșterea continuă a producției agricole în vederea satisfacerii tot mai depline a nevoilor de produse agroalimentare pentru aprovizionarea populației, asigurarea înaltului nivel de materii prime și creșterea de disponibilități pentru export, o importanță deosebită o are ridicarea capacității productive a pământului. Programul de extindere a lucrărilor de îmbunătățiri funciare și gospodărirea apelor, fundamentat pe baza Directivelor Congresului al X-lea al Partidului Comunist Român, prevede un complex de lucrări privind extinderea irigațiilor, combaterea eroziunii, apărarea împotriva inundațiilor și excesului de umiditate, alte acțiuni ameliorative care însumează aproape 20 la sută din suprafața totală agricolă a țării. Totodată se preconizează măsuri care să asigure gospodărirea rațională a tuturor resurselor de apă atât pentru nevoile agriculturii cât și pentru industrie și alte sectoare ale economiei naționale.

În multe zone ale țării cu soluri dintre cele mai fertile, investițiile mari făcute pentru mecanizare și chimizare complexă, folosirea semințelor cu potențial ridicat de producție, extinderea culturii legumelor și a plantațiilor intensive de vii și pomi, creșterea animalelor etc., vor putea fi puse în valoare la întregul potențial numai prin extinderea irigațiilor. În acest cadru se înregistrează amenajarea pentru irigații, în actualul cîmp, a suprafeței de circa 740.000 ha (400.000 ha în sisteme mari, folosind soluții moderne și 340.000 ha amenajări gospodărești, din resurse locale). Împreună cu suprafețele amenajate anterior, se va ajunge la sfîrșitul anului 1970 la peste 900.000 ha irigate.

Combaterea inundațiilor și a excesului de umiditate, pe tereniile din luncile râurilor și cîmpilor joase constituite, pentru țara noastră, de asemenea, o importanță sursă de sporire a producției agricole. Pentru ameliorarea acestor terenuri, în cîmpul de vest, prin măsuri complexe de drenaj, irigații și chimizare. Se are totodată în vedere introducerea culturii orezului pe solurile sărurate din zona cu condiții favorabile acestui culturi, soluție care a dat bune rezultate tehnice și economice.

O suprafață de circa 120.000 ha nisipuri și soluri nisipoase din sudul Olteniei și Dobrogei urmează să fie puse în valoare prin lucrări de irigații și acumulări, care au demonstrat o eficiență economică deosebită.

Extinderea rapidă a irigațiilor, dezvoltarea accelerată, în ultimii decenii, a industriei și centrelor populate au făcut ca în numeroase zone să apară deficite de apă la debite mici pe râuri, de unde a rezultat necesitatea de a se trece la executarea de acumulări pentru înmagazinarea apei în perioadele de ape mari și redistribuirea ei după necesități. Astfel se prevăd ca la sfîrșitul anului 1970 să fie în funcțiune 35 acumulări ce însumează 2 miliarde mc apă înmagazinată.

Ținând seama de suprafețele mari care mai necesită lucrări de îmbunătățiri funciare și de importanța acestora pentru creșterea și intensificarea producției agricole, Congresul al X-lea al P.C.R. a stabilit ca, în următorii ani, acestor lucrări să li se acorde o atenție deosebită.

Programul de irigații și acumulări este în mod complex probleme de îmbunătățiri funciare și de gospodărire a apelor țării într-o perspectivă mai largă, până în 1985, prezintă obiective ce urmează să fie realizate în perioada 1971-1975. Pornind de la necesitatea extinderii pe suprafețe mari, în următorii ani, a irigațiilor și celorlalte lucrări de îmbunătățiri funciare, precum și a regularizării debitelor cursurilor de apă prin acumulări și derivații, se creează totodată - legat de aceste acțiuni - un cadru pentru dezvoltarea în perspectivă a căilor de navigație interioară.

Lucrările de prevenire și combatere a eroziunii pe terenurile în pantă executate până în prezent au permis să se amelioreze o suprafață de 1,2 milioane hectare, ceea ce reprezintă, însă, numai 17% din suprafața afectată de eroziune.

Ținând seama de suprafețele mari care mai necesită lucrări de îmbunătățiri funciare și de importanța acestora pentru creșterea și intensificarea producției agricole, Congresul al X-lea al P.C.R. a stabilit ca, în următorii ani, acestor lucrări să li se acorde o atenție deosebită.

Programul de irigații și acumulări este în mod complex probleme de îmbunătățiri funciare și de gospodărire a apelor țării într-o perspectivă mai largă, până în 1985, prezintă obiective ce urmează să fie realizate în perioada 1971-1975. Pornind de la necesitatea extinderii pe suprafețe mari, în următorii ani, a irigațiilor și celorlalte lucrări de îmbunătățiri funciare, precum și a regularizării debitelor cursurilor de apă prin acumulări și derivații, se creează totodată - legat de aceste acțiuni - un cadru pentru dezvoltarea în perspectivă a căilor de navigație interioară.

Lucrările de prevenire și combatere a eroziunii pe terenurile în pantă executate până în prezent au permis să se amelioreze o suprafață de 1,2 milioane hectare, ceea ce reprezintă, însă, numai 17% din suprafața afectată de eroziune.

Ținând seama de suprafețele mari care mai necesită lucrări de îmbunătățiri funciare și de importanța acestora pentru creșterea și intensificarea producției agricole, Congresul al X-lea al P.C.R. a stabilit ca, în următorii ani, acestor lucrări să li se acorde o atenție deosebită.

Programul de irigații și acumulări este în mod complex probleme de îmbunătățiri funciare și de gospodărire a apelor țării într-o perspectivă mai largă, până în 1985, prezintă obiective ce urmează să fie realizate în perioada 1971-1975. Pornind de la necesitatea extinderii pe suprafețe mari, în următorii ani, a irigațiilor și celorlalte lucrări de îmbunătățiri funciare, precum și a regularizării debitelor cursurilor de apă prin acumulări și derivații, se creează totodată - legat de aceste acțiuni - un cadru pentru dezvoltarea în perspectivă a căilor de navigație interioară.

FORŢĂRIILE PLANULUI C.O.A.P.C.

Cuvintul tovarăşului Nicolae Mihai

(Urmare din pag. IV-a)

1975 se prevede a se executa, în judeţul Brăila, lucrări în valoare de peste 2,5 miliarde lei. Se va amenaja pentru irigaţii suprafaţa care reprezintă 40 la sută din suprafaţa agricolă a judeţului, ajungându-se la 180 000 ha. Se remarcă în mod deosebit faptul că 78 la sută din lucrările de irigaţii se vor executa în cooperativă agricolă. Totodată, vor fi extinse lucrările de îndigui şi desecări, se vor face completări şi modernizări la lucrările existente. În condiţiile în care într-o perioadă scurtă urmează să se execute şi să se exploateze un volum mare de lucrări de îmbunătăţiri funciare, asigurarea cadrelor trebuie să constituie una dintre cele mai importante probleme pentru care propun să se elaboreze un program de scolarizare cu o durată mai mare de timp, în care, pe lângă pregătirea teoretică, să se facă şi o bună pregătire practică. Ministerul învăţământului în colaborare cu Ministerul Agriculturii şi Silviculturii, să organizeze o reţea de şcoli amplasată teritorial, în raport de volumul lucrărilor de irigaţii. Din analiza făcută în judeţul Brăila rezultă că, până în 1975, sînt necesari peste 2 000 de mecanici, 1 140 de tehnicieni şi 240 ingineri specialişti în cultură irigată şi îmbunătăţiri funciare.

Propun, de asemenea, ca întreprinderile economice de exploatare a marilor sisteme de irigaţii, prevăzute a se înfiinţa, să răspundă nu numai de alimentarea reţelei principale, ci şi de livrarea de apă necesară de apă pînă la plantă, precum şi de întreţinerea şi buna funcţionare a reţelei interioare. Realizarea lucrărilor de îmbunătăţiri funciare care trebuie însemnate din partea cooperativelor agricole, atât din fonduri proprii, cât şi din credite de la stat pe termen lung. Actualele acte normative care reglementează rambursarea creditelor prevăd un număr mic de rate anuale, ceea ce influenţează situaţiile economice ale unităţilor de irigaţii, ceea ce, propun ca rambursarea creditelor să se stabilească prin aplicarea unor cote minime asupra veniturilor anuale planificate. În aşa fel încît să se permită obţinerea de către cooperatori a unor venituri mai mari decât în condiţii de neirigaţie. Susţin această şi pentru faptul că lucrările de irigaţii au o durată normală de funcţionare de 30 de ani, iar prin lucrarea care ni s-a prezentat rambursarea acestor credite se face în 12-13 ani.

Cu privire la metodele de amenajare a sistemelor de irigaţii, vorbitorul a propus ca şi în cooperativă agricolă să se introducă sisteme de apăsare prin conducte sub presiune, îngrapate, care rezolvă mai bine problema bratelor de muncă pentru exploatare şi întreţinere, reduc scolarizarea cererilor din circuitul arabil etc.

Referindu-se la studiul privind dezvoltarea creşterii animalelor în ţara noastră, vorbitorul a arătat că majoritatea indicatorilor pe specii şi categorii de animale pot fi realizaţi şi unii chiar im-

portante indicătoarele date de Comitetul Executiv al C.C. al P.C.R. pentru completarea programului cu măsuri care să asigure nu numai executarea lucrărilor de amenajare, ci şi exploatarea intensivă, cu maximum de eficienţă, a terenului irigat. Tînuş seama că proiectează cultivarea unor suprafeţe însemnate cu culturi duble pentru boabe şi porumb tardiv cu potenţial mare de producţie. Este necesar să se prevadă amenajarea unei reţele de drumuri interioare de exploatare, precum şi dotarea unităţilor cu mijloace de transport, staţii de uscare artificială şi spaţii corespunzătoare de depozitare.

În ceea ce priveşte lucrările de îndigui şi desecări în perioada 1970-1975, vorbitorul a arătat că, în judeţul Brăila, deosebit de necesar este proiectarea suprafeţei de 13 000 ha, rămînd încă 28 000 ha afectate de inundaţii şi exces de umiditate. Solicităm să se studieze posibilitatea de a include şi această suprafaţă în programul de lucrări, tînuş seama că pagubele provocate anual de acţiunea distructivă a inundaţiilor în valoare de 25 de milioane lei. Investiţiile suplimentare necesare pot fi recuperate într-un termen relativ scurt prin efectele economice ce s-ar realiza.

Sînt necesare, de asemenea, lucrări de remediere şi completări la incintele desecate. Subliniez acest lucru deoarece situaţia la faţa locului. În zona Greaca, o suprafaţă de circa 5 000 de hectare nu poate fi cultivată din cauza excesului de umiditate. Dacă canalele de evacuare n-au fost bine dimensionate şi acum se crează la refacerea lor.

În legătură cu studiul privind dezvoltarea creşterii animalelor în perioada 1970-1980, consider că acesta stabileşte judicios principiile de organizare a producţiei animale, obiectivele care trebuie realizate pentru sporierea şi a producţiei, precum şi mijloacele necesare îndeplinirii sarcinilor stabilite. Apreciem eficienţa măsurilor prevăzute privind dezvoltarea procesului de industrializare a creşterii animalelor în I.A.S. şi prelucrarea mîncii pentru animale produse obţinute.

În cooperativă agricolă se prevede dezvoltarea acţiunii de concentrare, specializare, industrializare şi intensificare a producţiei agricole de stat fiind, în 1969, de circa 3 000 de tone. În studiul nostru se prevede o producţie medie de 3 100 tone în 1980. Consider că, în judeţul Brăila, va trebui să se introducă rasele Bălţata Românească şi Brînză, în mod treptat şi în nici un caz într-un singur cîcinal. Pentru asigurarea furajelor combinate la cooperativă agricolă propun ca fabricile de celuloză să execute acţiunea de concentrare, specializare, industrializare şi intensificare a producţiei agricole de stat fiind, în 1969, de circa 3 000 de tone. În studiul nostru se prevede o producţie medie de 3 100 tone în 1980. Consider că, în judeţul Brăila, va trebui să se introducă rasele Bălţata Românească şi Brînză, în mod treptat şi în nici un caz într-un singur cîcinal.

Pentru asigurarea furajelor combinate la cooperativă agricolă propun ca fabricile de celuloză să execute acţiunea de concentrare, specializare, industrializare şi intensificare a producţiei agricole de stat fiind, în 1969, de circa 3 000 de tone. În studiul nostru se prevede o producţie medie de 3 100 tone în 1980. Consider că, în judeţul Brăila, va trebui să se introducă rasele Bălţata Românească şi Brînză, în mod treptat şi în nici un caz într-un singur cîcinal.

Consider, de asemenea, că este necesar ca institutelor de specialitate să studieze posibilităţile adaptării, cu cheltuieli cât mai reduse, a unor procese de mecanizare la grajdurile existente. Asigur plenara, a spus în încheiere vorbitorul, că organizaţia judeţeană de partid Brăila, specialiştii şi oamenii muncii din agricultura judeţului nostru vor depune toate eforturile pentru realizarea în practică a programului nostru de îmbunătăţiri funciare şi a măsurilor privind dezvoltarea creşterii animalelor, convinsi fiind că în felul acesta vom contribui la înfăptuirea unor succese deosebite în studiul pentru stabilirea unor le-

Cuvintul tovarăşului Vasile Marin

Oglindind sarcinile trasate de cel de al X-lea Congres al partidului nostru, studiile prezentate plenarei, a arătat vorbitorul, că organizaţia judeţeană de partid Brăila, specialiştii şi oamenii muncii din agricultura judeţului nostru vor depune toate eforturile pentru realizarea în practică a programului nostru de îmbunătăţiri funciare şi a măsurilor privind dezvoltarea creşterii animalelor, convinsi fiind că în felul acesta vom contribui la înfăptuirea unor succese deosebite în studiul pentru stabilirea unor le-

forţa de muncă calificată şi necesităţii necesare. De aceea, consider necesar, a arătat vorbitorul, ca Ministerul Agriculturii şi Silviculturii să ia în considerare imediat completarea parcului de utilaje, la nivelul volumelor de lucrări prevăzute a se executa în această perioadă şi să prevadă, ca în fiecare sat de hectare teren irigat să existe o încărcătură de 50 de tractoare şi 133 de ovine, iar la suprafaţa de teren arabil cîte 200 tractoare şi cîte 200 ovine, care să asigure funcţionarea acestora în cel puţin două schimburi. Pînă acum, pe şantierul de construcţii utilajelor dragline, scrope etc. - nu s-au asigurat decît în procent de 30-50 la sută. În judeţul nostru, lipsa utilajelor necesare este deosebit de acută. Pentru amenajarea pentru irigaţii nu se obţin producţii corespunzătoare. Anul trecut, cea mai mare recoltă la porumb irigat, de 6 000 kg la ha, a fost obţinută la I.A.S. Jeghla. Dar în foarte multe unităţi agricole de stat şi cooperatiste s-au realizat în condiţii de neirigaţie producţii mult mai mici, de circa 3 000 kg de porumb la ha.

Realizarea prevederilor din planul pe anii 1971-1975 este condiţionată de liberarea terenurilor de construcţii de la lucrările la care sînt angajaţi în acest an şi care presupun înfiinţarea necoordonată a acestora. În momentul de faţă, în judeţul nostru, sînt ocupate cu lichidarea restanţelor din 1969, remedierea defecţiunilor apărute în exploatarea sistemelor în terenurile combinate şi a utilajelor vor începe efectuarea problemelor de presiune. În judeţul Iaşi, suprafeţele pe care se fac probele de presiune şi urmează ca să fie bonitate marilor insumează peste 35 000 ha, iar pe o suprafaţă de peste 15 000 de hectare, se mai efectuează lucrări restante din anul 1969. De aceea, este necesar ca Ministerul Agriculturii şi Silviculturii să ia măsuri organizatorice care să asigure terminarea, pînă la sfîrşitul anului 1970, a lucrărilor de construcţii de la lucrările la care sînt angajaţi în acest an şi care presupun înfiinţarea necoordonată a acestora.

Referindu-se la problemele de dezvoltare a creşterii animalelor, vorbitorul a arătat că este necesar să se acorde atenţie deosebită asigurării necesarului de animale mîncă, nu s-a urmărit sistematic planul de mîncă şi nu s-a rezolvat problema furajării animalelor.

Măsurile cuprinse în materialul prezentat planului constituie singura cale de realizare a planului de carne şi de dezvoltare a sectorului zootehnic. Consider necesar ca atât pentru complexe de creştere şi îngrăşare a porciilor, de 100 000-150 000 de capete, cât şi pentru îngrăşătorile de taurine să se revadă tehnologiile de creştere şi îngrăşare. În anul 1969, pe baza tehnologiilor adoptate, în complexele de porci ale I.A.S. s-a mărit numărul de scroafe, cel puţin în unităţile din judeţul Iaşi, pentru realizarea porciilor prevăzuţi în plan, dar din cauza necorespundenţei spaţiului de cazare, cu elemente de microclimat etc. s-a ajuns la micşorarea sporului de creştere şi, în cele din urmă, la indicatorii economici stabiliţi.

În îngrăşătorile de taurine sporurile de creştere sînt diminuate şi ca urmare a îngrăşării în rezolvarea unor probleme tehnice ca cea a paroselilor şi a evacuării dejectelor din grajduri. De studiu prezentat a rezultat că pentru îmbunătăţirea activităţii din zootehnie, apar ca necesare o serie de întreprinderi speciale, ca întreprinderi de îngrăşare a taurinilor, centre specializate în producţia cîrnilor de porc, întreprinderi specializate în creşterea păsărilor, întreprinderi specializate în producerea de furaje etc. Unele din acestea, aşa cum prevede studiul, urmează să se precupe de sarcini care cad în atribuţiile fermierilor, ale conducătorilor acestora şi ale întreprinderilor. Ministerul Agriculturii şi Silviculturii trebuie să mai adreseze aceluiaşi studiu, în ceea ce priveşte, în special apariţia de noi instituţii intermediare între ministere, organele judeţene şi unităţile productive şi plecarea unor cadre vechi din unităţile productive.

Învăţăminte deosebite din lipsurile care s-au manifestat în activitatea noastră în anii precedenţi au determinat comitetul

Cuvintul tovarăşului Iosif Uglar

Dezbaterile acestor probleme de importanţă deosebită în cadrul plenerului Comitetului Central al P.C.R. - reprezintă o dovadă în plus a noului stil de muncă pe care îl purtăm în prezent. Nicolae Ceauşescu, prim-secretar al Comitetului Judeţean Satu Mare al P.C.R. - reprezintă o dovadă în plus a noului stil de muncă pe care îl purtăm în prezent. Nicolae Ceauşescu, prim-secretar al Comitetului Judeţean Satu Mare al P.C.R. - reprezintă o dovadă în plus a noului stil de muncă pe care îl purtăm în prezent.

Dezbaterile acestor probleme de importanţă deosebită în cadrul plenerului Comitetului Central al P.C.R. - reprezintă o dovadă în plus a noului stil de muncă pe care îl purtăm în prezent. Nicolae Ceauşescu, prim-secretar al Comitetului Judeţean Satu Mare al P.C.R. - reprezintă o dovadă în plus a noului stil de muncă pe care îl purtăm în prezent.

Dezbaterile acestor probleme de importanţă deosebită în cadrul plenerului Comitetului Central al P.C.R. - reprezintă o dovadă în plus a noului stil de muncă pe care îl purtăm în prezent. Nicolae Ceauşescu, prim-secretar al Comitetului Judeţean Satu Mare al P.C.R. - reprezintă o dovadă în plus a noului stil de muncă pe care îl purtăm în prezent.

Dezbaterile acestor probleme de importanţă deosebită în cadrul plenerului Comitetului Central al P.C.R. - reprezintă o dovadă în plus a noului stil de muncă pe care îl purtăm în prezent. Nicolae Ceauşescu, prim-secretar al Comitetului Judeţean Satu Mare al P.C.R. - reprezintă o dovadă în plus a noului stil de muncă pe care îl purtăm în prezent.

Dezbaterile acestor probleme de importanţă deosebită în cadrul plenerului Comitetului Central al P.C.R. - reprezintă o dovadă în plus a noului stil de muncă pe care îl purtăm în prezent. Nicolae Ceauşescu, prim-secretar al Comitetului Judeţean Satu Mare al P.C.R. - reprezintă o dovadă în plus a noului stil de muncă pe care îl purtăm în prezent.

Dezbaterile acestor probleme de importanţă deosebită în cadrul plenerului Comitetului Central al P.C.R. - reprezintă o dovadă în plus a noului stil de muncă pe care îl purtăm în prezent. Nicolae Ceauşescu, prim-secretar al Comitetului Judeţean Satu Mare al P.C.R. - reprezintă o dovadă în plus a noului stil de muncă pe care îl purtăm în prezent.

Dezbaterile acestor probleme de importanţă deosebită în cadrul plenerului Comitetului Central al P.C.R. - reprezintă o dovadă în plus a noului stil de muncă pe care îl purtăm în prezent. Nicolae Ceauşescu, prim-secretar al Comitetului Judeţean Satu Mare al P.C.R. - reprezintă o dovadă în plus a noului stil de muncă pe care îl purtăm în prezent.

În conformitate cu prevederile programului naţional de extindere a lucrărilor de îmbunătăţiri funciare şi gospodărire a apelor, în perioada anilor 1971-1975 vor fi irigate în judeţul Satu-Mare încă 14 000 ha teren pe malul stîng al Someşului. În plus, doresc să informez plenara Comitetului Central că în această perioadă, în cooperativă agricolă vom amenaja cu forţe locale încă 2 600 ha.

În anexa la programul naţional de extindere a lucrărilor de îmbunătăţiri funciare şi gospodărire a apelor, cele 14 000 ha de ha care urmează să fie irigate sînt stabilite în zona dintre Someş şi Crasna. Consider însă că acest lucru nu este cel mai potrivit, deoarece solul este lacovos şi are o permeabilitate redusă. Tocmai de aceea propun ca terenul pentru irigaţii să fie fixat în zona Crasna-Valcea Terului.

Referitor la îndigui şi desecări, aş dori să ridic din nou problema Văii Turului din Ţara Oaşului. Dacă luăm ca etalon normal recolta obţinută în 1968 de către cooperativa agricolă de producţie Călineşti, cînd pentru prima oară în decurs de 40 de ani Turul n-a inundat terenul de cultură, rezultă că în această zonă se pierde anual, din cauza excesului de umiditate, o recoltă echivalentă cu aproape 30 000 tone de porumb bînză. Din această cauză, cu toate strălucimile deosebite ale acestor agricultori, în judeţul nostru nu s-a realizat încă o nouă etapă de importanţă istorică în procesul de dezvoltare accelerată a agriculturii noastre socialiste. Pentru anii următori, judeţul Satu-Mare are prevăzut numai pentru îmbunătăţiri funciare şi gospodărire a apelor 850 milioane lei. Acest program de dezvoltare a agriculturii vitale ale judeţului nostru. Exprimăm calde mulţumiri Comitetului Central, tovarăşului Nicolae Ceauşescu, pentru acest sprijin acordat judeţului Satu-Mare.

În numele organizaţiei judeţene de partid, asigur plenara Comitetului Central al partidului nostru cu toată simpatia noastră pentru realizarea acestui program de dezvoltare a agriculturii vitale ale judeţului nostru. Exprimăm calde mulţumiri Comitetului Central, tovarăşului Nicolae Ceauşescu, pentru acest sprijin acordat judeţului Satu-Mare.

În numele organizaţiei judeţene de partid, asigur plenara Comitetului Central al partidului nostru cu toată simpatia noastră pentru realizarea acestui program de dezvoltare a agriculturii vitale ale judeţului nostru. Exprimăm calde mulţumiri Comitetului Central, tovarăşului Nicolae Ceauşescu, pentru acest sprijin acordat judeţului Satu-Mare.

Cuvintul tovarăşului Miu Dobrescu

În cuvintul meu - a spus tov. Miu Dobrescu, prim-secretar al Comitetului Judeţean Iaşi al P.C.R. - aş dori să mă refer la programul naţional de îmbunătăţiri funciare şi gospodărire a apelor, program care ne mobilizează prin parametrii săi dimensionali, prin înalţa sa tinută ştiinţifică, prin esenţa sa profund patriotică. Apreciez foarte mult faptul că prin politica de dezvoltare a acestor programe, cred, adresate, în primul rînd, conducătorilor partidului, secretarului general, tov. Nicolae Ceauşescu, care, aşa cum se cunoaşte foarte bine, a fost nu numai iniţiatorul acestui program pe care îl dezbaterem, dar a şi condus ideatic, teoretic, elaborarea lui, în consens cu interesele şi programul general al dezvoltării economiei socialiste, în consens cu aspiraţiile naţiunii noastre.

Păşunile şi fînetele naturale din judeţul nostru ocupă o suprafaţă de circa 64 000 de hectare, constituind o bună rezervă de furaj pentru perioada de vară. Din aceste, această suprafaţă nu este încă exploatată la întreaga capacitate productivă, deoarece, ani de-a rîndul, nu s-a realizat încă o nouă etapă de dezvoltare a creşterii animalelor, în special a creşterii taurinilor şi a ovinelor.

Păşunile şi fînetele naturale din judeţul nostru ocupă o suprafaţă de circa 64 000 de hectare, constituind o bună rezervă de furaj pentru perioada de vară. Din aceste, această suprafaţă nu este încă exploatată la întreaga capacitate productivă, deoarece, ani de-a rîndul, nu s-a realizat încă o nouă etapă de dezvoltare a creşterii animalelor, în special a creşterii taurinilor şi a ovinelor.

Păşunile şi fînetele naturale din judeţul nostru ocupă o suprafaţă de circa 64 000 de hectare, constituind o bună rezervă de furaj pentru perioada de vară. Din aceste, această suprafaţă nu este încă exploatată la întreaga capacitate productivă, deoarece, ani de-a rîndul, nu s-a realizat încă o nouă etapă de dezvoltare a creşterii animalelor, în special a creşterii taurinilor şi a ovinelor.

Păşunile şi fînetele naturale din judeţul nostru ocupă o suprafaţă de circa 64 000 de hectare, constituind o bună rezervă de furaj pentru perioada de vară. Din aceste, această suprafaţă nu este încă exploatată la întreaga capacitate productivă, deoarece, ani de-a rîndul, nu s-a realizat încă o nouă etapă de dezvoltare a creşterii animalelor, în special a creşterii taurinilor şi a ovinelor.

Păşunile şi fînetele naturale din judeţul nostru ocupă o suprafaţă de circa 64 000 de hectare, constituind o bună rezervă de furaj pentru perioada de vară. Din aceste, această suprafaţă nu este încă exploatată la întreaga capacitate productivă, deoarece, ani de-a rîndul, nu s-a realizat încă o nouă etapă de dezvoltare a creşterii animalelor, în special a creşterii taurinilor şi a ovinelor.

Păşunile şi fînetele naturale din judeţul nostru ocupă o suprafaţă de circa 64 000 de hectare, constituind o bună rezervă de furaj pentru perioada de vară. Din aceste, această suprafaţă nu este încă exploatată la întreaga capacitate productivă, deoarece, ani de-a rîndul, nu s-a realizat încă o nouă etapă de dezvoltare a creşterii animalelor, în special a creşterii taurinilor şi a ovinelor.

LUCRĂRILE PLENERULUI C.C. AL P.C.R.

Cuvîntul tovarăşului Mihai Telescu

Exprimîndu-şi acordul faţă de conţinutul materialelor ce fac obiectul dezbaterii, materiale care reliefează încă o dată grădă deosebită a conducerii partidului nostru, personal a tovarăşului Nicolae Ceauşescu, pentru progresul continuu al agriculturii — ramură de bază economică naţională — tovarăşul Mihai Telescu, prim-secretar al Comitetului judeţean Timiş al P.C.R., a arătat că programul naţional de extindere a lucrărilor de îmbunătăţire funciare şi de gospodărire a apelor cuprinde importante prevederi şi pentru judeţul Timiş. Sînt de păreră în spul vorbitorilor că executarea obiectivelor prevăzute pentru perioada 1971—1975, respectiv cele 12 lucrări complexe de combatere a inundaţiilor, acumulării, îndigării şi desecării pe o suprafaţă totală de 118 700 hectare, în valoare de 567 milioane lei, va asigura o bună unor producţii vegetale mari şi stabile.

Un studiu preluat din iniţiativa comitetului judeţean de partid ne permite să apreciem că, în cincinalul următor, suprafeţele desecate vor putea fi majorate cu cel puţin 25 000 ha amenajării în valoare de 100 milioane lei, muncă patriotică şi de înaltă cooperativă. În acest an aproape jumătate din suprafeţele ce vor fi desecate se vor realiza prin mobilizarea muncii patriotice a maselor largi de ţărani cooperatori şi alţi oameni ai muncii de la sate şi oraşe.

Programul de îmbunătăţire funciare pe care îl dobîndim conţine numeroase prevederi judicioase în legătură cu exploatarea în condiţii corespunzătoare a sistemului de desecare şi irigaţii. Avînd în vedere că în sîrşitul acestui an lungimea reţelei de canale de desecare din judeţul nostru va totaliza aproximativ 5 000 km ca, în perioada 1971—1975, lungimea reţelei de canale de desecare va fi de 10 000 km, în condiţiile unei bune funcţionări a acestora prezintă o deosebită importanţă. Experienţa ne arată că, datorită parţialităţii muncii de desecare de ses, procesul de împotmolire se accentuează dacă nu se iau măsuri bine coordonate şi sustinute de întreprinderi. Propunem ca Ministerul Agriculturii şi Silviculturii, prin Departamentul de îmbunătăţire funciare şi Institutul de cercetări pentru mecanizarea agriculturii să studieze problema executării mecanizate a lucrărilor de despolmire periodică a reţelei de canale şi să precizeze sistema de maşini corespunzătoare acestor canale navigabile sau destinate irigaţiilor din sudul, estului şi vestului ţării. În legătură cu proiectele preconizate sugerăm iniţierea unui studiu mai aprofundat privind gospodărirea apelor canalului Bega şi râului Timiş. Considerăm necesar să se abîndă în vedere în următorul deceniu redimensionarea şi modernizarea canalului Bega care în momentul de faţă nu satisface cerinţele unei navigaţii moderne — pentru a putea fi utilizat pentru navigaţie în legătură cu sistemul de canale din vestul ţării şi fluviul Dunărea.

Apreciem ca o sarcină de primă urgenţă rezolvarea problemei poluării apelor ce se pune cu tot mai multă acuitate o dată cu darea în funcţiune a unor noi obiective industriale şi mai ales a unor noi complexe zootehnice. Precuăm Ministerul Agriculturii şi Silviculturii să ia în considerare în proiectele de dezvoltare a apelor, potrivit experienţei din ţările avansate şi rezultatele cercetărilor ştiinţifice din ţara noastră să găsească soluţii practice, concrete care să impiedice împurificarea apelor. Stabilitărea gradină a acestor soluţii prezintă o mare importanţă şi pentru amplasarea în localităţile mai populare a unor obiective industriale şi agricole.

Situaţia în care se găseşte zona de deal şi premonţană a judeţului Timiş, supusă unui intens proces de eroziune, ne impune ca, pe lângă măsurile luate, să trecem la efectuarea unor ample lucrări de prevenire şi combatere a degradării solului. Biroul comitetului judeţean de partid este de părere că organele agricole centrale trebuie să includă în programul de îmbunătăţire funciare lucrări de mare amploare în judeţul Timiş, conjugate cu preocupări mai susţinute din partea organelor locale. Corelînd efectuarea acestor lucrări cu extinderea plantaţiilor de vii şi pomi şi îmbunătăţirea păşunilor naturale, vom putea ridica din punct de vedere economic zona de deal, în momentul de faţă, se găseşte unităţi agricole slab dezvoltate.

În programul naţional de îmbunătăţire funciare se prevede ca acţiunea de ameliorare a sărăturilor să înceapă în anul 1973. Tînd seamă de experienţa pe care o avem, de importanţa acestei acţiuni pentru judeţul nostru — pentru alte judeţe, sînt de părere că lucrările trebuie deplasate, începînd chiar

terii animalelor, vorbitorul a remarcat că acesta nu s-a propus să aprofundeze o latură foarte importantă care condiţionează succesul întregii munci — pregătirea şi perfecţionarea cadrelor, aprecind necesitatea ca întreaga programă de învăţămînt din facultăţile şi liceele de profil, precum şi cele profesionale, să reflecte în mai mare măsură modificările care au intervenit în organizarea şi tehnologia specifică. Vorbitorul a solicitat ca şi pentru cadrele didactice, inginerii zootehnici şi medicii veterinar să se iniţieze cu operaţivitate maximă forme de pregătire specială în acest domeniu, atît în domeniul teoretic cit şi în cel practic. De asemenea, a sugerat ideea organizării unor cursuri de calificare pentru meşterii care vor lucra la instalarea şi întreţinerea utilajelor din dotarea noilor combinate zootehnice şi din fermele existente.

În soluţionarea problemelor pe care le ridică creşterea animalelor, un rol important revine cercetării ştiinţifice. Mi-aş permite să susţin în faţa plenerului propunerea de a se organiza în judeţul Timiş o unitate de cercetare cu profil zootehnic, destinată îndeosebi cercetărilor porciilor, bovinelor şi păsărilor. Susţinînd această idee avem în vedere faptul că judeţul Timiş deţine aproape 9 la sută din efectivul de porcine la ţară, pe teritoriul judeţului nu se efectuează, în mod organizat, cercetări cu privire la această specie.

Referindu-se la structura studiului privind dezvoltarea creşterii animalelor, un rol important revine cercetării ştiinţifice. Mi-aş permite să susţin în faţa plenerului propunerea de a se organiza în judeţul Timiş o unitate de cercetare cu profil zootehnic, destinată îndeosebi cercetărilor porciilor, bovinelor şi păsărilor. Susţinînd această idee avem în vedere faptul că judeţul Timiş deţine aproape 9 la sută din efectivul de porcine la ţară, pe teritoriul judeţului nu se efectuează, în mod organizat, cercetări cu privire la această specie.

Referindu-se la structura studiului privind dezvoltarea creşterii animalelor, un rol important revine cercetării ştiinţifice. Mi-aş permite să susţin în faţa plenerului propunerea de a se organiza în judeţul Timiş o unitate de cercetare cu profil zootehnic, destinată îndeosebi cercetărilor porciilor, bovinelor şi păsărilor. Susţinînd această idee avem în vedere faptul că judeţul Timiş deţine aproape 9 la sută din efectivul de porcine la ţară, pe teritoriul judeţului nu se efectuează, în mod organizat, cercetări cu privire la această specie.

Cuvîntul tovarăşului Constantin Sandu

Consider necesar să exprim deosebita mea apreciere pentru valoarea celor două lucrări puse în dezbateră plenară, lucrări a căror elaborare a fost îndrumată nemijlocit de conducerea partidului, de tovarăşul Nicolae Ceauşescu, personal, cărui la sută în întreprinderile agricole de stat şi 25 la sută în cooperativele agricole, ceea ce desigur este prea puţin.

Studiul privind dezvoltarea creşterii animalelor în perioada 1970—1980 ridică importante probleme cu privire la baza funciară, la soluţionarea într-un timp cit mai scurt a deficitului de furaje care se resimte în mod acut şi în judeţul nostru. Realizarea unei corelaţii optime între efective şi baza furajeră se va asigura, în principal, pe calea dezvoltării activităţii de furajerie, a sporirii recoltelor la hectar. Cu toate acestea, tînd seamă de ritmul de dezvoltare a producţiei animale în viitorul cincinal, va fi necesară şi o amplă activitate de dezvoltare a suprafeţelor destinate bazei furajere, care, după calculele noastre, urmează să crească cu cel puţin 30 la sută în perioada 1971—1975.

De ce n-am trecut la realizarea unui asemenea program de irigaţii acum 10—15 ani? Nu l-am făcut pentru că nu aveam cu ce, şi-l facem acum pentru că în acest an s-a dezvoltat puternic industria noastră şi cu precădere industria constructivă. Lucrările, s-a dezvoltat industria materialelor de construcţii ceea ce ne dă posibilitatea să rezolvăm aceste probleme. În acelaşi timp, amplasarea lucrărilor prevăzute se datorează faptului că am reuşit, prin grija partidului, să creăm un corp de specialişti şi ingineri de înaltă calificare, cu care putem executa aceste lucrări.

Negeşti că în lucrările de plan acum am mai fost şi greşeli, dar asta nu înseamnă să nu începem să nu avem necazuri. Într-adevăr, în unele cazuri, imi manifest recunoştinţa faţă de conducerea noastră de partid pentru că a pus la ordine zilele a căroră dezvoltare este o problemă deosebită. De aceea societăţile de dezvoltare colorate probleme privind dezvoltarea rapidă a agriculturii noastre.

Să trec acum la concret; în judeţul nostru avem — inclusiv ce vom face în acest an — 43 500 de hectare rigate, în sistemul Stoinieşti-Vîşina şi în sisteme locale. Pentru anul 1971—1975 se prevăd lucrări din două grupuri, de 57 600 de hectare, printre care 24 000 de hectare pe baza proiectului care se face în colaborare cu firme engleze, Sadova-Corabia, şi 33 600 de hectare, executate de noi, în terasa Corabia. Lucrările a doua este propusă pe un termen de 2 ani, respectiv 1971—1972, dar eu propun ca ea să fie eşalonată pe trei ani, adică să avem în 1971 10 000 de hectare, în 1972 13 000 în 1973 şi alte 10 600 în 1973. Societatea cu o suprafaţă de aproape 24 000 de hectare în jurul singur ar putea crea unele grădini de producţie de calitate, dar mai ales n-ar putea fi dată în funcţiune la timp.

Noi ne dăm seama de răspunderea noastră: oricît am căuta să dăm vina pentru necazurile ce le avem pe spinarea Ministerului Agriculturii şi Silviculturii sau a Ministerului Industriei Construcţiilor de Maşini, în ultimă instanţă organelor locale le revine răspunderea şi eu socotesc că nu e frumos să arăţi cu degetul la altă fără şi te uiţi la tine. Noi am avut şi mai avem defecţiuni în legătură cu sistemul Stoinieşti-Vîşina; au fost şi greşeli de proiectare, s-au făcut unele necorespunzătoare, se pierde foarte multă apă pe mare, s-au înălţinat vînt 300 de hectare, dar nici comitetul judeţean n-a întreprins nimic în această privinţă.

Nu e o problemă simplă, se pun probleme de foarte mare răspundere în faţa organelor locale începînd de la primul-secretar al comitetului judeţean şi pînă la ultimul membru de partid, de la preşedintele gospodăriei şi inginer pînă la ultimul cooperator. A pune în valoare aceste pînă este o mare sarcină, socotesc că problema trebuie studiată atent. Întrucît imi face impresia că la Ministerul Agriculturii şi Silviculturii au fost oameni care şi-au impus punctul de vedere nu cu cele mai temeinice argumente, în timp ce cadrele cele mai competente de la Ministerul Industriei Alimentare nu şi-au spus cuvîntul.

Referindu-se la diferitele aspecte ale combaterii eroziunii solului, tov. C. Sandu a spus că în fosta regiune Argeş erau lucrări sterile, care nu aduceau un ve-

nit mai mare de 150—300 lei la hectar, din care nu aveau ce mânca şi două cartofi, iar astăzi dau producţii de struguri în valoare de 25 000—40 000 lei la hectar. Plantaţia de la Goleasca e-a făcut pe un teren arid. Astăzi sînt olo 1 200 de hectare de vii, a fost creat un combinat de vinuri, s-a pus în valoare o pînă care nu producea aproape nimic. Plantaţia de la Valea Călugărească, judeţul Frahova, Botor, judeţul Galaţi, plantaţiile de pomi de la Milcoiu, Olăneşti şi Jibla, judeţul Vîlcea, plantaţiile de pomi de la Valea Argeşului, de la Măneşti, Sulci, Tîrgveni, din judeţul Argeş, cele de Malul cu Flori, Valeni Dimbovitza şi Valea Mare Găleşti din judeţul Dimbovitza sînt grătore în ce priveşte rezultatele pozitive ale combaterii eroziunii. Propun să se intrinsească cadre de specialitate şi tehnicieni în combaterea eroziunii, dar şi economişti agrari care să spună: porţunea asta este bună pentru vie, asta e bună pentru pomi, asta pentru salcîmi sau frasin, ş.a.m.d. De pe urma acestor pămînturi care acum ne dau foarte puţin am putea obţine venituri mari. Problema combaterii eroziunii trebuie strîns legată de problema refacerii pădurilor pe baza unui program bine stabilit, întrucît aceasta prezintă un mare interes pentru noi, întrucît este o problemă de mare importanţă şi fie analizată şi rezolvată.

În ce priveşte zootehnia, societatea ce necesită cel mai mare al nostru vine de la creşterea porcină care deşi le cunoaştem cu toţii nu am făcut ce trebuia să facem.

În primul rînd, zootehnia ţării noastre are mari neajunsuri din cauza lipsei de furaj. Se ştie vorba: în primul rînd traista, apoi rasa, apoi puşul şi îngrijirea. Aceste elemente nu pot fi despărţite. Cooperativele agricole de producţie cresc vite cumpărate de la ţărani. Fie că era de carne sau de lapte, fie că nu era, via a fost băgată în grajd, dar ea nu a avut turaj şi îngrijire ca lumea, ceea ce a dus la situaţia cunoscută în unele cooperative.

Pentru dezvoltarea zootehniei propun ca, în privinţa bazei furajere, să se dubleze suprafaţa prevăzută a se cultiva cu lucerna în jurul pînii în 1975, ci în jurul pînii în 1973. Pentru că nu există cultură mai rentabilă ca lucerna; ea asigură proteina. Trebuie, de asemenea, să sporim numărul stajilor de uscare a lăptelui de vacă, pentru că astfel vom obţine cantitatea de carne necesară nevoilor interne şi exportului. Propun ca stajile de uscare să granulare a lăptelui, pentru că astfel vom obţine cantitatea de carne necesară nevoilor interne şi exportului. Propun ca stajile de uscare să granulare a lăptelui, pentru că astfel vom obţine cantitatea de carne necesară nevoilor interne şi exportului.

În planul nostru de perspectivă este prevăzută lucrarea de derivaţie de la Olt-Vedea, o parte a acestui canal de 30 km e prevăzută pentru anul 1973, iar cealaltă parte pentru anul 1974. Propun să se devanseze această lucrare în acest cincinal, costurile de investiţii sînt suportate de noi, din economia naţională, în terasa Corabia. Industriale din judeţ. De ce fac această propunere?

În primul rînd, la noi în ţară nu s-au făcut încă lucrări de irigaţii pe pînă pentru irigare, de lea-gume, de păşuni? Dacă este vorba de specializare, hai să specializăm pînă la capăt! Societatea ce avem decît de ciştigat. Dacă veţi face probă în cîteva judeţe veţi convinge ce în 2—3 ani situaţia se va schimba radical.

Vreau să mă refer la cîteva chestiuni în legătură cu unele probe făcute de noi în judeţul Olt. Noi am încercat pe suprafeţele mari mari cultura dublă după orz. Am separat orzul între 15 şi 20 lunie, l-am pus în câii, am arat şi am pus porumb. Cînd a făcut această treabă la timp, cine reuşit să semene pînă pe la 2—3 iulie, a obţinut

constante de 5 300—5 500 kg porumb la hectar, de 3 300—3 500 kg grâu, iar cînd a semnat irigaţii, precum şi 3 500—3 600 litri de lapte pe vacă furajată, 9,7 kg lînă de la o ovină tunsă şi multe alte rezultate bune în creşterea animalelor în complexe şi chiar în sector gospodăresc. Rezultate bune au obţinut o serie de cooperative agricole ca cele din Valea lui Mihai, Diosig, Salonta şi altele din judeţul Bihor.

Cuvîntul tovarăşului Victor Bolojan

Măsurile prevăzute în cele două studii — a arătat tovarăşul Victor Bolojan, prim-secretar al Comitetului judeţean Bihor al P.C.R. — se înscriu în sarcinile stabilite de cel de-al X-lea Congres al partidului nostru şi ca parte din programul partidului de largire şi perfecţionare continuă a bazei tehnico-materiale a ţării, de faurire a societăţii noastre socialiste multilaterale dezvoltate.

Sînt cunoscute realizările obţinute în creşterea producţiei agricole, în special rezultatele întreprinderilor agricole de stat în urma aplicării măsurilor elaborate de partid şi guvern privind reorganizarea acestor unităţi. Şi în judeţul nostru avem întreprinderi agricole de stat ca, cea din Valea lui Mihai, care, deja a început să obţină producţii

perativele agricole. Este de dorit ca să se caute şi căile cele mai eficiente de folosire a acestor investiţii.

Prin investiţiile acordate de stat în ultimii ani, în judeţul Bihor au fost scoase de sub influenţa apelor peste 25 000 hectare teren pe Valea Ierului de pe care s-a început să se obţină producţii mari. Desigur, lucrarea pe această vale era mai eficientă dacă era concepută în dublu scop, deci şi pentru irigaţii.

O altă importantă lucrare din judeţul nostru este cea de acotularea de apă care va asigura oraşului Oradea apă şi otodată va permite extinderea culturilor irigate pe valea Crişului Repede. Socot că ar fi bine ca o astfel de lucrare să se facă şi pe Crişul Negru, care este neîndiguit şi provoacă în fiecare an mari pagube agriculturii.

Vreau să arăt încă că în judeţul Bihor, cu ani în urmă s-au făcut investiţii care n-au dat rezultate scontate. Socot că pentru aceasta sînt vinovate în primul rînd organele locale. Este vorba de sărăturile din zona de vest. Atunci s-au cheltuit milioane de lei, amenajîndu-se aceste terenuri pentru cultivarea orezului. S-au făcut fel de fel de experimentări, însă eficienţa economică nu a fost satisfăcătoare. Am obţinut rezultate mici, cu cheltuieli mari. Chiar întreprinderea agricolă de stat Salonta, care a avut circa 1 000 hectare cultivate cu orez a abandonat această cultură. Cred că trebuie să fim foarte atenţi în viitor cum şi unde vom investi banii statului.

În studiu se prevede extinderea culturii orezului pe terenurile sărăturate. Or, după experienţa noastră, condiţiile de climă în această zonă nu sînt bune pentru această cultură. Chiar în unele unităţi cu teren foarte fertil, care mai au 500 de hectare de orez, nu se obţin rezultatele scontate. Pe aceste terenuri am putea obţine furaje valoroase, am putea dezvolta zootehnia.

În ceea ce priveşte acţiunile de ameliorare a solurilor, consider deosebit de important să se întreprindă lucrări pentru acumularea apei şi surşilor din zona de vest, de circa 10 000 de hectare. Ridic această problemă deoarece în studiu nu sînt prevăzute, iar din experienţa noastră ştim că planterea lor cu pomi şi vie are o bună eficienţă economică. Întreprinderea agricolă de stat Valea lui Mihai, care are circa 1 000 de hectare de asemenea terenuri, a obţinut de pe primele suprafeţe intrate pe rod un venit de circa 40 000 lei la hectar. Amenajarea unităţii şi totală a acestor terenuri ar putea face prin cooperare între unităţile de stat şi cooperativele agricole din această zonă.

În judeţ, avem experienţă şi în ce priveşte executarea unor lucrări pentru acumularea apei necesare irigaţiilor, lucrări pe care le vom extinde în continuare. Asemenia lucrări s-au făcut la Otoman, Sălcea, Bîslău şi în alte cooperative agricole. În vederea exploatarei raţionale a acestor surse, consider că ar trebui să se construiască apăsore cu debit mai mic.

A fost ridicată aici şi problema amenajării terenurilor de exploatare în agricultură. Şi noi socotim că aceasta are o mare importanţă. Consider, tovarăşii, că maşinile, tractoarele care vor fi cumpărate în multe tale ferme mari suprafeţe de teren, toam datorită faptului că nu sînt drumuri amenajate.

Am studiat cu multă atenţie importante documente puse în dezbateră plenară Comitetului Central, în care s-a evidenţiat, în mod pregnant, tabloul general al preocupării conducerii partidului nostru pentru dezvoltarea şi modernizarea agriculturii, precum şi avîntul unităţii în acest domeniu — a spus tovarăşul Petre Ionescu, prim-secretar al Comitetului judeţean Timiş al P.C.R. Voi aplica în mod deosebit programul unitar de dezvoltare a agriculturii socialiste, cuprins în aceste documente şi sînt ferm hotărît să acţionez cit mai intens pentru aplicarea lui în viaţă.

În judeţul Constanţa, începînd din anul 1968, se desfăşoară ample lucrări de amenajare pentru irigaţii, care, în final, adică în 1972, vor face ca 174 000 ha de teren fertil să fie scoase definitiv de sub influenţele negative ale secetei. Pentru realizarea acestui mare sistem de irigaţii s-au alocat peste 2,7 miliarde lei. În desfăşurarea judicioasă a lucrărilor, am primit un sprijin permanent din partea conducerii partidului, personal din partea tovarăşului Nicolae Ceauşescu, prin analiză şi îndrumare la faţa locului. Informăm plenerul că toate aceste eforturi s-au materializat în darea în folosinţă a unei suprafeţe de 36 mil ha; alte 26 mil ha se află în studiu de probe şi recepţie, iar pînă la sîrşitul acestui an sînt prevăzute a se da în folosinţă încă 38 700 ha ce vor intra în producţia agricolă din 1971. Se poate spune că există create condiţii ca pînă în anul 1972 să se realizeze programul de irigaţii stabilit. Deşi exploatarea de puţin timp pămîntului irigat, totuşi pe suprafeţele unde s-a asigurat minimum necesar de apă, în perioadele optime, producţiile marcează sporuri importante de recoltă. Spre exemplu, la porumb s-a obţinut un spor de recoltă începînd de la 2 200 la 4 000 kg în jur la hectar, la fin de lucernă în plus de 7 000 kg în plus la hectar, şi alte asemenea sporuri.

În modesta noastră experienţă, acumulată pînă în prezent în exploatarea suprafeţelor irigate anterior şi a celor din sistemul Carasu, rezultă că sînt necesare unele corecturi în proiect, mai ales în ce priveşte surşile de udare. Potrivit proiectului, suprafeţele ar urma să se irige în procent de 21 la sută prin conducte îngropate sub suprafeţele de 25 la sută cu ajutorul agregatelor termice (pompe) şi 54 la sută prin scurgere liberă la suprafaţă, adică prin

(Continuare în pag. VII-a)

Cuvîntul tovarăşului Petre Ionescu

Analiza temeinică a situaţiei arată, însă, că rezultatele de pînă acum puteau fi şi mai bune. Deşi, valoric, planul a fost realizat în întregime, pentru a deveni — cheltuiindu-se pînă în prezent peste 1 miliard lei, deci aproape 40 la sută din sumele prevăzute — totuşi s-a dat în folosinţă numai 22 la sută din suprafaţa irigată. Pentru înlăturarea acestor necorecturi, va trebui să acţionăm cu mare activitate, lucru ce-l solicităm Ministerului Agriculturii şi Silviculturii. Este necesar să evităm cu desăvîrsire situaţiile care au generat lipsa de apă la timp şi în cantitate suficientă în unele zone ale sistemului de irigaţii dat în folosinţă; aceasta a dus la obţinerea unor sporuri foarte mici de recoltă, din care cauză, investiţiile făcute pentru administrarea unor cantităţi sporite de îngrăşăminte, erbicide, insecticide şi asigurarea unor densităţi mari de plante la unitatea de suprafaţă nu s-au regăsit într-o eficienţă economică mîrită. În astfel de cazuri, constructorul şi unitatea de exploatare se puneau de acord, fără să răspundă de pierderile cauzate întreprinderilor beneficiare. De aceea, considerăm că este binevenită măsura preconizată ca unitatea de construcţii să fie separată de întreprinderea de exploatare a sistemului, nefiind însă de acord cu propunerea tovarăşului Mîr Dobrescu de a se înfiinţa un nou minister al apelor.

Din modesta noastră experienţă, acumulată pînă în prezent în exploatarea suprafeţelor irigate anterior şi a celor din sistemul Carasu, rezultă că sînt necesare unele corecturi în proiect, mai ales în ce priveşte surşile de udare. Potrivit proiectului, suprafeţele ar urma să se irige în procent de 21 la sută prin conducte îngropate sub suprafeţele de 25 la sută cu ajutorul agregatelor termice (pompe) şi 54 la sută prin scurgere liberă la suprafaţă, adică prin

LEGERILE PLENARE C. C. A. I. C. R.

Cuvintul tovarășului Petre Ionescu

(Urmare din pag. a VI-a)

brazda. Procedul de irigare cu ajutorul conductelor îngropate sub presiune scoate din circuitul agricol 1,5 la sută din suprafața și necesită cel mai mic număr de braje de muncă pe unitatea de suprafață. Irigarea cu ajutorul agregatelor terice mobile, adică a motopompei, scoate 3 la sută din suprafața agricolă din circuit, impune procesarea unui câmp în două agregate și a altor multe mijloace auxiliare, care un foarte mare număr de muncitori calificai și nefecaliți. Ușura prin brajele scoate din circuitul agricol la monocultura. Irigarea specifică de mecanizare, de care noi nu dispunem încă. Tînind seama de aceste comparații, de propunerile specialiștilor, ale muncitorilor și cooperantilor, se desprinde că, în condițiile județului nostru, este mai bine să se meargă într-un procent mai mare pe sistemul de udare cu ajutorul conductelor îngropate sub presiune, fiind necesare unele îmbunătățiri ale aspersorului, mai ales pentru plantele mai înalte. Ca atare, solicităm ca, în programul de lucrări din 1970 și ulterior, să se adopte, ca predominantă, soluția de udare prin conducte îngropate sub presiune.

Pentru a se asigura stimularea cercetării științifice, la propunerea biroului executiv al județului de partid, Ministerul Agriculturii și Silviculturnii, respectiv, Consiliul Superior al Agriculturii, cum se știe, înaintăm, a fost de acord cu Stațiunea experimentală Constanța să se profileze pe agrochimia culturilor irigate. Experiența de pînă a cîm arată că soluția a fost eficientă, stațiunea a început să elucideze măsurile agrochimice care se cer aplicate culturilor în astfel de regim. Trebuie însă să spunem, cu părere de rău, că nu sîntem satisfăcuți de ajutorul pe care l-a primit stațiunea din partea ministerului și Academiei agricole. Laboratoarele sînt slab dotate, fondurile de care dispunea anterior au fost mult reduse, laboratorul de îmbunătățiri funciare, care este elementul principal al întregii stațiuni, a fost pus în subordinea directă a Institutului de îmbunătățiri funciare din București, contractele cu beneficiarii sînt încheiate de acest institut, eliminîndu-se stațiunea, care este special creată pentru irigații. Am

va fi corelată cu construirea în următorii cinci ani a două-trei complexe cu o capacitate de circa 3 300 vaci și 1 500 tineret de femel pentru înlocuire, precum și prin dezvoltarea capacităților din fermele specializate existente cu circa 2 000 locuri.

Experiența acumulată în decursul anilor demonstrează cu prisosință că cea mai importantă măsură care se impune de la început este coordonarea strînsă a dinamicii efectivelor cu asigurarea bazei furajare. Plecînd de la faptul că zootehnia reprezintă ramura principală a producției în agricultura județului și că ponderea ei urmează să crească în viitor, este necesară în primul rînd o amplasare mai corespunzătoare a plantelor de nutreț pe terenurile cele mai bune în apropierea fermelor. Aceasta presupune o creștere a suprafeței de teren arabil afectat bazei furajare, ajungîndu-se la 28-30 la sută din suprafața arabilă a cooperativelor agricole de producție. Cele mai importante resurse pe care va trebui să le punem mai bine în valoare sînt pășunile și fînțele naturale. Obținerea unei cantități mai mari de masă verde pe perioada de pășunat și de fînuri pentru perioada de stabulație este posibilă prin creșterea producției la hectar și mai ales prin organizarea unui pășunat rațional. Deși cu o perspectivă mai îndepărtată, de pe acum va trebui să luăm în considerare realizarea unor bazine cu suprafețe mari de pășunat pe care să se poată efectua alt lucrări legate de sporirea producției de masă verde. Obținerea unei cantități mai mari de masă verde pe perioada de pășunat și de fînuri pentru perioada de stabulație este posibilă prin creșterea producției la hectar și mai ales prin organizarea unui pășunat rațional. Deși cu o perspectivă mai îndepărtată, de pe acum va trebui să luăm în considerare realizarea unor bazine cu suprafețe mari de pășunat pe care să se poată efectua alt lucrări legate de sporirea producției de masă verde. Obținerea unei cantități mai mari de masă verde pe perioada de pășunat și de fînuri pentru perioada de stabulație este posibilă prin creșterea producției la hectar și mai ales prin organizarea unui pășunat rațional.

Specificul muncii în zootehnie, condițiile deosebite în care se lucrează, faptul că se lucrează tot mai greu brațele de muncă necesare pentru zootehnie aduc pe prim plan necesitatea mecanizării lucrărilor în acest sector. Soluția preconizată prin studiu, ca mecanizarea zootehniei să revină unităților, întreprinderilor de mecanizare, o vedem realizabilă numai prin înființarea unor secții speciale.

Cuvintul tovarășului Dumitru Dinișor

Măsurile cuprinse în programul de dezvoltare a agriculturii noastre socialiste marchează o etapă deosebit de importantă din progresul continuu al economiei naționale — a spus tovarășul Dumitru Dinișor, președintele cooperativelor agricole Goicea Mele, județul Dolj.

Obiectivele prevăzute a se îndeplini necesită creșterea unei puterice baze materiale, concentrarea de eforturi mari, aplicarea de metode tehnico-științifice în desfășurarea procesului de producție. Cooperativă noastră de producție în care lucrează este așezată într-o zonă cu condiții naturale bune, cu oameni a căror preocupare, dintotdeauna, a fost numai agricultura. În mod nemijlocit au simțit sprînjina puternic acordată de partid și statului nostru pentru sporirea producției. Cooperativa noastră, ca și multe altele din zona în care ne aflăm, a obținut producții de peste 4 000 kg porumb la ha și 38-40 mii lei pentru fiecare hectar de grădiniță, dovadă prin aceste rezultate că s-a făcut un muncit și perseverență aplicării în practică a tot ce a inițiat partidul. Am avut rezultate bune, dar mai există destule rezerve nevalorificate. În Lunca Dunării, din suprafața de aproape 47 mii hectare aparținînd cooperativelor agricole, numai o mică parte era folosită pentru cultura plantelor, datorită inundațiilor. Prin măsurile inițiate de partid și guvern s-a stabilit ca această zonă să fie irigată, desecată și redată în întregime agriculturii. S-au investit în această acțiune aproape 300 milioane lei, din care cea mai mare parte sînt credite acordate de stat. Lucrările au pornit pe compartimentele în care din anul 1958, iar în anul 1969 trebuia să fie finalizată definitiv circa 39 de mii hectare. Digul a fost ridicat, dar sistemul de desecare nu este terminat nici pînă acum, deși, după proiect, avea același termen de execuție. Din această cauză, o suprafață de peste 7 000 hectare a rămas încă inundată și nefolosită. Pînă acum nu s-au săpat toate canalele de desecare din rețea, nu s-au terminat toate stațiile de pompare. Drept consecință, nu se realizează o mare cantitate de produse agricole.

O lipsă revine și organelor de resort din Ministerul Agriculturii și Silviculturnii, care nu au analizat felul cum se desfășoară lucrările respective, iar atunci cînd s-au făcut sesizări nu au acționat la timp; mă refer la faptul că, în anul 1969, pe terenurile ale cooperativelor agricole din incinta Zăval-Bistretu au fost inundatii mult mai mari decît înainte de inundație. Numai după multă insistență s-a dat aprobare pentru rușerea digului în vederea evacuirii apei care, practic, s-a făcut cînd nici o cultură nu se mai putea înălța. De aceea, propunem, în cadrul Ministerului Agriculturii și Silviculturnii, să se realizeze studiul în zona incintei Dolj, să se ia măsuri de executare a lucrărilor de completare și modernizare, mai ales în rețeaua de desecare.

Am studiat, de asemenea, cu mult interes măsurile propuse pentru dezvoltarea zootehniei, în special caracterul de campanie al muncii unităților, întreprinderilor de mecanizare, care au stîrjit preocuparea acestora pentru problemele mecanizării în zootehnie sau va crea anumite oscilații în aceste preocupări. Considerăm ca aceste secții de mecanizare în zootehnie, ce vor funcționa în cadrul complexelor și fermelor, bineînțeles la început cu dimensiuni mai modeste, mai tirziu cu o delimitare mai complexă, să execute și lucrările de producere — recoltare și preparare a furajelor.

În continuare, vorbitorul a spus: Nu mi-am propus să mă refer la problemele de irigații, desecări. Totuși, aș dori să informez plenara că în județul Mureș s-au executat amenajări pentru irigații pe o suprafață de circa 6 000 hectare. De asemenea, s-au realizat lucrări de desecare pe 21 000 ha, lucrări de combatere a eroziunii solului pe circa 28 000 ha. Pornind de la rezultatele obținute, ne-am propus pentru perioada 1971-1975, tot în cadrul acestui program, concret de îmbunătățiri funciare, care prevede creșterea suprafeței irigate pînă la 10 000 ha, executarea unor lucrări de desecări pe circa 15 000 ha și combaterea eroziunii solului pe circa 20 000 ha.

În studiu prezentat plenarei noastre se prevăd eforturi mari pentru economia națională și cred că întregul nostru popor va fi în măsură să realizeze aceste investiții de miliarde lei ne obligă la eforturi mult mai mari decît trebuie să preocupăm în egală măsură și orientare și organizarea investițiilor mici și pe cei care au de finalizat investiții mai mari moduli în care eforturile se bazează pe realizarea unor programe concrete de investiții în cantități substanțiale de produse.

Aș dori să închei exprimîndu-mi angajamentul nostru de a lua măsurile cele mai eficiente pentru realizarea integrală a sarcinilor de importanță deosebită pentru economia noastră națională, pe care le va stabili actuala plenară a Comitetului Central.

în să se mărească și suprafața cu leguminoase boabe în raport cu creșterea efectivelor.

La nivelul cooperativelor agricole de producție este necesară întocmirea unor proiecte de adăposturi corespunzătoare. Actualele construcții, pe lângă faptul că nu asigură condițiile de microclimat și de mecanizare, sînt dispersate și scot din circuit mari suprafețe de teren. Avînd în vedere că o mare parte din suprafața de furaje este cultivată în sistemul irigațiilor, Academia de Științe Agricole și Silviculture să elaboreze norme mai eficiente de udare și chimizare, să facă studii pentru întocmirea unor proiecte care să reglementeze structura culturilor destinate bazei furajare.

Cuvintul tovarășului Szasz Domokoș

Referindu-se la materialele privind dezvoltarea zootehniei în țara noastră pe perioada 1970-1980, tovarășul Szasz Domokoș, secretar al Comitetului Central al P.C.R., și-a exprimat satisfacția că Plenara Comitetului Central al partidului acordă o atenție deosebită folosirii fondului de investiții în zootehnie, precum și pentru faptul că dezvoltarea zootehniei este fundamentată pe o bază materială în acord cu principiile de orientare și organizarea investițiilor mici și pe cei care au de finalizat investiții mai mari moduli în care eforturile se bazează pe realizarea unor programe concrete de investiții în cantități substanțiale de produse.

Aș dori să închei exprimîndu-mi angajamentul nostru de a lua măsurile cele mai eficiente pentru realizarea integrală a sarcinilor de importanță deosebită pentru economia noastră națională, pe care le va stabili actuala plenară a Comitetului Central.

În problema îndiguirilor și desecărilor propun să se facă o revizuire a proiectului de amenajare a lacului piscicol din sectorul Bistretu, din cadrul județului Dolj, intrucît scotocească, din cele 3 000 ha stabilite pentru amenajarea acestui lac, cel puțin 400-500 de ha ar putea să fie redat agriculturii. S-au făcut unele proiecte care n-au fost studiate în mod aprofundat.

Sînt convins că marelui program de dezvoltare a agriculturii noastre socialiste și măsurile ce vor fi adoptate în această plenară constituie pentru noi o cale sigură de progres și bunăstare; de aceea asigur plenara Comitetului Central că nu voi preocupă nici un efort pentru realizarea lui.

Referindu-se la materialele privind dezvoltarea zootehniei în țara noastră pe perioada 1970-1980, tovarășul Szasz Domokoș, secretar al Comitetului Central al P.C.R., și-a exprimat satisfacția că Plenara Comitetului Central al partidului acordă o atenție deosebită folosirii fondului de investiții în zootehnie, precum și pentru faptul că dezvoltarea zootehniei este fundamentată pe o bază materială în acord cu principiile de orientare și organizarea investițiilor mici și pe cei care au de finalizat investiții mai mari moduli în care eforturile se bazează pe realizarea unor programe concrete de investiții în cantități substanțiale de produse.

În problema îndiguirilor și desecărilor propun să se facă o revizuire a proiectului de amenajare a lacului piscicol din sectorul Bistretu, din cadrul județului Dolj, intrucît scotocească, din cele 3 000 ha stabilite pentru amenajarea acestui lac, cel puțin 400-500 de ha ar putea să fie redat agriculturii. S-au făcut unele proiecte care n-au fost studiate în mod aprofundat.

Referindu-se la materialele privind dezvoltarea zootehniei în țara noastră pe perioada 1970-1980, tovarășul Szasz Domokoș, secretar al Comitetului Central al P.C.R., și-a exprimat satisfacția că Plenara Comitetului Central al partidului acordă o atenție deosebită folosirii fondului de investiții în zootehnie, precum și pentru faptul că dezvoltarea zootehniei este fundamentată pe o bază materială în acord cu principiile de orientare și organizarea investițiilor mici și pe cei care au de finalizat investiții mai mari moduli în care eforturile se bazează pe realizarea unor programe concrete de investiții în cantități substanțiale de produse.

În problema îndiguirilor și desecărilor propun să se facă o revizuire a proiectului de amenajare a lacului piscicol din sectorul Bistretu, din cadrul județului Dolj, intrucît scotocească, din cele 3 000 ha stabilite pentru amenajarea acestui lac, cel puțin 400-500 de ha ar putea să fie redat agriculturii. S-au făcut unele proiecte care n-au fost studiate în mod aprofundat.

gali. Ministerul Învățămîntului și Ministerul Agriculturii și Silviculturnii ar trebui să vadă pe mîna cui dăm aceste sisteme. Cred că se impune să fie revizuit urgent programa analitică din învățămîntul superior și mediu în legătură cu pregătirea cadrelor. Împărțirea unităților din învățămîntul superior, a celor de învățămînt mediu pe zone de cultură a plantelor în sisteme irigate, mi se pare foarte importantă și eficientă. Am ridicat această problemă pentru că, la noi, la Bechet, de mai mulți ani funcționează un liceu agricol. În ultimul timp, am auzit că sînt anumiți tovarăși care vor să transfere acest liceu agricol de la Bechet, de pe nisipuri, la Drăgășani, unde s-a pregătită cadrelor pentru zona nisipurilor. Sperăm că aceasta nu se va realiza, iar liceul vestic de la Bechet va rămîne în continuare acolo unde l-a șteles local.

Pentru a putea face față acestor agriculturii intensive de pe nisipuri, va fi nevoie de o mecanizare a lucrărilor, va fi pusă la punct. Considerăm că agricultura de pe nisipuri va trebui să fie dotată cu prioritate cu utilaje agricole, să se achiziționeze două recolte anuale de aceeași suprafață. De exemplu, din experimentările efectuate timp de trei ani am reușit să obținem 30 tone la ha masa verde de borșec după toamnă, după care s-a semănat porumb și am obținut 6 000 kg boabe la ha. Producția de cartofi timpuriu a fost de 500 kg boabe, iar cea de toamnă de 1 500 kg boabe. După ce s-a semănat porumb și a obținut 6 000 kg boabe la ha. Producția de cartofi timpuriu a fost de 500 kg boabe, iar cea de toamnă de 1 500 kg boabe. După ce s-a semănat porumb și a obținut 6 000 kg boabe la ha. Producția de cartofi timpuriu a fost de 500 kg boabe, iar cea de toamnă de 1 500 kg boabe.

Referindu-se la materialele privind dezvoltarea zootehniei în țara noastră pe perioada 1970-1980, tovarășul Szasz Domokoș, secretar al Comitetului Central al P.C.R., și-a exprimat satisfacția că Plenara Comitetului Central al partidului acordă o atenție deosebită folosirii fondului de investiții în zootehnie, precum și pentru faptul că dezvoltarea zootehniei este fundamentată pe o bază materială în acord cu principiile de orientare și organizarea investițiilor mici și pe cei care au de finalizat investiții mai mari moduli în care eforturile se bazează pe realizarea unor programe concrete de investiții în cantități substanțiale de produse.

Referindu-se la materialele privind dezvoltarea zootehniei în țara noastră pe perioada 1970-1980, tovarășul Szasz Domokoș, secretar al Comitetului Central al P.C.R., și-a exprimat satisfacția că Plenara Comitetului Central al partidului acordă o atenție deosebită folosirii fondului de investiții în zootehnie, precum și pentru faptul că dezvoltarea zootehniei este fundamentată pe o bază materială în acord cu principiile de orientare și organizarea investițiilor mici și pe cei care au de finalizat investiții mai mari moduli în care eforturile se bazează pe realizarea unor programe concrete de investiții în cantități substanțiale de produse.

Referindu-se la materialele privind dezvoltarea zootehniei în țara noastră pe perioada 1970-1980, tovarășul Szasz Domokoș, secretar al Comitetului Central al P.C.R., și-a exprimat satisfacția că Plenara Comitetului Central al partidului acordă o atenție deosebită folosirii fondului de investiții în zootehnie, precum și pentru faptul că dezvoltarea zootehniei este fundamentată pe o bază materială în acord cu principiile de orientare și organizarea investițiilor mici și pe cei care au de finalizat investiții mai mari moduli în care eforturile se bazează pe realizarea unor programe concrete de investiții în cantități substanțiale de produse.

Referindu-se la materialele privind dezvoltarea zootehniei în țara noastră pe perioada 1970-1980, tovarășul Szasz Domokoș, secretar al Comitetului Central al P.C.R., și-a exprimat satisfacția că Plenara Comitetului Central al partidului acordă o atenție deosebită folosirii fondului de investiții în zootehnie, precum și pentru faptul că dezvoltarea zootehniei este fundamentată pe o bază materială în acord cu principiile de orientare și organizarea investițiilor mici și pe cei care au de finalizat investiții mai mari moduli în care eforturile se bazează pe realizarea unor programe concrete de investiții în cantități substanțiale de produse.

Referindu-se la materialele privind dezvoltarea zootehniei în țara noastră pe perioada 1970-1980, tovarășul Szasz Domokoș, secretar al Comitetului Central al P.C.R., și-a exprimat satisfacția că Plenara Comitetului Central al partidului acordă o atenție deosebită folosirii fondului de investiții în zootehnie, precum și pentru faptul că dezvoltarea zootehniei este fundamentată pe o bază materială în acord cu principiile de orientare și organizarea investițiilor mici și pe cei care au de finalizat investiții mai mari moduli în care eforturile se bazează pe realizarea unor programe concrete de investiții în cantități substanțiale de produse.

Referindu-se la materialele privind dezvoltarea zootehniei în țara noastră pe perioada 1970-1980, tovarășul Szasz Domokoș, secretar al Comitetului Central al P.C.R., și-a exprimat satisfacția că Plenara Comitetului Central al partidului acordă o atenție deosebită folosirii fondului de investiții în zootehnie, precum și pentru faptul că dezvoltarea zootehniei este fundamentată pe o bază materială în acord cu principiile de orientare și organizarea investițiilor mici și pe cei care au de finalizat investiții mai mari moduli în care eforturile se bazează pe realizarea unor programe concrete de investiții în cantități substanțiale de produse.

Cuvintul tovarășului Gheorghe Ghinea

Materialele puse în dezbaterile actuale plenare a Comitetului nostru Central — spunea tovarășul Gheorghe Ghinea, prim-secretar al Comitetului județean Botoșani al P.C.R. — programul privind dezvoltarea zootehniei în perioada 1970-1980, ci și Programul de extindere a lucrărilor de îmbunătățiri funciare și de gospodărire a apelor, măsurile pe care plenara urmează să le adopte în acest domeniu, mi se par deosebit de elocventă dovadă a preocupării permanente a conducerii partidului și statului nostru pentru înălțarea bazei tehnico-materiale a socialismului, pentru îndeplinirea amplului program stabilit de Congresul al X-lea al partidului privind făurirea societății socialiste unitărilor dezvoltate. Aplicarea lor va avea, după părerea mea, puternice și favorabile consecințe asupra dezvoltării în ritm susținut a economiei noastre naționale și, în mod deosebit, a agriculturii socialiste.

În încheiere, tovarășul Szasz Domokoș a exprimat, în numele oamenilor muncii din județul Covasna, mulțumiri deosebite conducerii partidului, personal tovarășului Nicolae Ceaușescu, pentru grija și ajutorul neprecupețit și permanent pe care le-a acordat acestui județ, angajându-se că se va face totul pentru a fi traduse în fapte mărețelor hotărâri ale Congresului al X-lea al P.C.R.

Cuvintul tovarășului Petre Baniță

Subliniind importanța deosebită a programului național de extindere a lucrărilor de irigații și îmbunătățiri funciare, tovarășul Petre Baniță, directorul Stațiunii experimentale Bechet, a arătat că, în județul Dolj, sînt încă foarte deficiente de cenzozomurile din Băilești pînă la nisipurile zbrătoare de la Dăbuleni. Aceasta face ca producțiile agricole să oscileze mult în cadrul județului.

În continuare, vorbitorul a relevat măsurile care s-au luat în județ și preocupările pentru valorificarea mai economică a nisipurilor. Începînd din 1965, Institutul central de cercetări a-

(Continuare în pag. a VIII-a)

LUCRĂRILE PLENAREI C.C. AL P.C.R.

Cuvîntul tovarăşului Gheorghe Ghinea

(Urmare din pag. a VII-a)

neşti acestă cheltuieli se vor compensa într-un timp relativ scurt. Voi exemplifica acest lucru. Din calculele estimative făcute de nivelul judeţului nostru, cheltuielile pentru îmbunătăţirea care se vor face în perioada 1971-1976, evaluate la 400 milioane, pot fi recuperate în cel mult 8-11 ani şi aduce anual cam 65.000 de tone de porumb, în valoare de 70-75 milioane lei.

În judeţul Botoşani avem o experienţă înecută încă din 1957, cu fondurile de bugetul statului şi fondurile cooperativelor de producţie, privind acţiunile de îmbunătăţire funciare, în special pe păşuni. Acei rezultate sînt de 3-4 ori mai bune decât cele unde nu sînt îngrijite. Tot pe terenurile pe care au fost combătute eroziunile am obţinut producţii sporite şi la porumb, la floarea-soarelui, la grâu, la fasole. Pînă în 1969 în judeţul nostru s-au făcut lucrări de combatere a eroziunii pe o suprafaţă de 30.000 de hectare şi aşteptăm ca în anul 1970 să executăm lucrări pe încă 9.100 de hectare, bineînţeles e vorba de lucrări mai simple, care nu necesită cheltuieli prea mari şi care se pot realiza cu concursul cooperativelor de producţie.

Aş vrea să mă refer şi la altă problemă privind suprinsămînţările care trebuie făcute pe aceste păşuni. La ora actuală costul unui hectar depăşeşte 800 de lei. Seminţele sînt foarte scumpe; 1 kg de sămînţă, care se realizează de către direcţiile agricole din loturile semincere, costă peste 30 de lei/kg. Pentru o cooperativă care dispune de 300-400 hectare, a face într-un an aceste însăminţări pe 100 de hectare pare să fie prea ridicată costurile; ar trebui de aceea să ne gîndim la nişte seminţe care să coste mai puţin.

Programul pe care îl dezbatem astăzi prevede să se execute în 1971-1975 lucrări în judeţul nostru pentru eroziuni, în mod special, în bazinul hidrografic Jijia, pe o suprafaţă de 15.000 de hectare, cu o investiţie de 45 de milioane, lucrări care vor începe în 1972. Pe bună dreptate s-a criticat aici aspectul că mulţi dintre cei care s-au vorbit — mă refer la tovarăşii prim-secretari — au solicitat să se adauge sume în plus sau să se aducă începerea lucrărilor mai devreme. Reţeaua, după părerea mea, este în acest aspect pozitiv, şi anume grăia pentru a rezolva mai repede unele probleme stringente, de a înlătura neajunsurile existente. În acest spirit aş propune dezvoltarea şi în judeţul nostru a lucrărilor, cu atât mai mult cu cît avem deja, în bazinul hidrografic Jijia, pe o suprafaţă de 15.000 de hectare, lucrări care vor începe în 1972. Pe bună dreptate s-a criticat aici aspectul că mulţi dintre cei care s-au vorbit — mă refer la tovarăşii prim-secretari — au solicitat să se adauge sume în plus sau să se aducă începerea lucrărilor mai devreme. Reţeaua, după părerea mea, este în acest aspect pozitiv, şi anume grăia pentru a rezolva mai repede unele probleme stringente, de a înlătura neajunsurile existente. În acest spirit aş propune dezvoltarea şi în judeţul nostru a lucrărilor, cu atât mai mult cu cît avem deja, în bazinul hidrografic Jijia, pe o suprafaţă de 15.000 de hectare, lucrări care vor începe în 1972.

Programul pe care îl dezbatem astăzi prevede să se execute în 1971-1975 lucrări în judeţul nostru pentru eroziuni, în mod special, în bazinul hidrografic Jijia, pe o suprafaţă de 15.000 de hectare, cu o investiţie de 45 de milioane, lucrări care vor începe în 1972. Pe bună dreptate s-a criticat aici aspectul că mulţi dintre cei care s-au vorbit — mă refer la tovarăşii prim-secretari — au solicitat să se adauge sume în plus sau să se aducă începerea lucrărilor mai devreme. Reţeaua, după părerea mea, este în acest aspect pozitiv, şi anume grăia pentru a rezolva mai repede unele probleme stringente, de a înlătura neajunsurile existente. În acest spirit aş propune dezvoltarea şi în judeţul nostru a lucrărilor, cu atât mai mult cu cît avem deja, în bazinul hidrografic Jijia, pe o suprafaţă de 15.000 de hectare, lucrări care vor începe în 1972.

Vorbitorul a solicitat, în acest scop, să se studieze acordarea unui spor de investiţii de la fondul central al statului precum şi de la cooperativelor agricole de producţie. A propus totodată, ca în ordinea efectuării lucrărilor de îmbunătăţire funciare, de combatere a eroziunii, de desecări, de evitare a unor inundaţii să se aibă în vedere ponderea mai mare pe care o ocupă eroziunea, umiditatea, prudenţa ridicată sau inundaţiile, într-o zonă sau alta, acordîndu-se prioritate, în funcţie de aceasta. În judeţul Botoşani prioritate au eroziunile şi, de aceea, s-ar putea — pentru moment — renunţa la cele 15.000 de hectare care se propun pentru irigaţii pe Valea Jijiei, pentru a se asigura lucrări de înlăturare a eroziunilor pe cele 50.000 de ha.

În cincinalul următor, prin grăia partidului, s-au aflat importante fonduri de investiţii pentru dezvoltarea industriei şi agriculturii în judeţul Botoşani, a spus vorbitorul. Problema alimentării cu apă, care a fost pentru Botoşani o problemă reală, prin măsurile propu-

că la baza rezultatelor slabe stă în primul rînd cauze de ordin subiectiv.

Este vorba mai întîi de cauze în pregătirea profesională de mîsurile celor care conduc direct procesul de producţie în unităţile respective. Este suficient să luăm ca exemplu complexul industrial, unităţi de înaltă tehnicitate, unde, în condiţii de dotare şi tehnologie, amplitudinea rezultatelor economice, de la unificarea anului de circa 20 de milioane lei, pînă la pierderi de 10-15 milioane, exprimă clar rolul hotărîtor al cadrelor în rezolvarea problemelor de zootehnie. Că de ce este deosebit de important ca, după definirea programului multilateral de pregătire şi perfecţionare profesională a cadrelor la toate nivelurile. Sugerăm, să se dea atenţia cuvenită şi calificării muncitorilor, inginerilor, tehnicienilor, în mîna cărora dăm valori de sute de mii de lei şi pentru pregătirea cărora pînă în prezent nu s-a făcut prea mult. Socotesc că un program de învăţare poate fi realizat în condiţii optime decît cu specialiştii o pregătire tehnică şi profesională.

În rîndul cauzelor de ordin subiectiv, care dăunează sectorului zootehnic, trebuie să menţionez şi lipsa de corelare dintre efective, producţii şi baza furajelor. Tovarăşul prim-secretar Constantin Sandu a arătat aici că lipsa cronicii de furaje a determinat situaţia producţiei nesatisfăcătoare care se realizează în prezent. Aş vrea să adaug numai că nu lipsa suprafeţelor pentru furaje constituie fenomenul principal, deşi există şi unităţi în care suprafeţele nu sînt corelate cu nevoile de producţie, dar lipsa de preocupare pentru sporirea producţiei de furaje, pentru gospodărirea şi conservarea nutreţurilor a determinat situaţia în care ne aflăm. Fără îndoială că hrănirea cu cantităţi satisfăcătoare de nutreţuri ar putea în multe din unităţi să ducă la dublarea sau chiar la triplarea producţiei de lapte. Cu un material biologic asemănător, dar în condiţii diferite de hrănire şi întreţinere, se realizează producţii diferite. Fără să minimalizăm necesitatea de a folosi şi în viitor subprodusele producţiei vegetale, trebuie să recunoaştem, însă, că ani de zile am bătut pasul pe loc din cauza unei orientări greşite, a concepţiei unora dintre specialiştii care au considerat că rezolvarea problemelor bazei furajelor se poate face pe seama folosirii patelor şi coşenilor sau numai pe seama producţiilor din culturile duble.

Studiul pune foarte clar în centrul preocupărilor pentru realizarea bazei furajelor dezvoltarea şi precădere a industriei de nutreţuri combinate, ca un instrument puternic de progres în zootehnie.

Apreciabile este concepţia unităţii în problemele de ameliorare a animalelor. Este adevărat că producţia actuală a raselor noastre nu reflectă decît în mică măsură potenţialul lor real. Cu furaje suficiente se poate ajunge la creşterea rapidă şi simţitoare a producţiei de lapte. Dar tot atât de adevărat este şi faptul că dacă staţiunile experimentale şi unităţile agricole de stat bat pasul pe loc în producţia de lapte, în condiţii bune de hrănire, asta este şi consecinţa faptului că s-a făcut prea puţin pe linia îmbunătăţirii potenţialului genetic al raselor. În condiţiile exploatare intensive, preconizate pentru perspectivă, sint eficienţele numai vâlcu cu un potenţial genetic de peste 5.000 litri de lapte. Precizie însemnată pe care a la măsurile preconizate în studiu privind unificarea reţelei de însăminţări artificiale, extinderea însăminţării cu materialul seminal congelat la taurine şi ovine, reduecarea numărului de rase supuse selecţiei şi altele. Proprietăţile de principiu de orientare redute în studiu să fie concretizate, în scurt timp după aprobarea acestuia, prin parametrii cantitativi şi calitativi ai dezvoltării fiecărei rase în parte. Socotesc, de asemenea, necesar să se organizeze un centru de

precădere a animalelor. Este adevărat că producţia actuală a raselor noastre nu reflectă decît în mică măsură potenţialul lor real. Cu furaje suficiente se poate ajunge la creşterea rapidă şi simţitoare a producţiei de lapte. Dar tot atât de adevărat este şi faptul că dacă staţiunile experimentale şi unităţile agricole de stat bat pasul pe loc în producţia de lapte, în condiţii bune de hrănire, asta este şi consecinţa faptului că s-a făcut prea puţin pe linia îmbunătăţirii potenţialului genetic al raselor. În condiţiile exploatare intensive, preconizate pentru perspectivă, sint eficienţele numai vâlcu cu un potenţial genetic de peste 5.000 litri de lapte. Precizie însemnată pe care a la măsurile preconizate în studiu privind unificarea reţelei de însăminţări artificiale, extinderea însăminţării cu materialul seminal congelat la taurine şi ovine, reduecarea numărului de rase supuse selecţiei şi altele. Proprietăţile de principiu de orientare redute în studiu să fie concretizate, în scurt timp după aprobarea acestuia, prin parametrii cantitativi şi calitativi ai dezvoltării fiecărei rase în parte. Socotesc, de asemenea, necesar să se organizeze un centru de

precădere a animalelor. Este adevărat că producţia actuală a raselor noastre nu reflectă decît în mică măsură potenţialul lor real. Cu furaje suficiente se poate ajunge la creşterea rapidă şi simţitoare a producţiei de lapte. Dar tot atât de adevărat este şi faptul că dacă staţiunile experimentale şi unităţile agricole de stat bat pasul pe loc în producţia de lapte, în condiţii bune de hrănire, asta este şi consecinţa faptului că s-a făcut prea puţin pe linia îmbunătăţirii potenţialului genetic al raselor. În condiţiile exploatare intensive, preconizate pentru perspectivă, sint eficienţele numai vâlcu cu un potenţial genetic de peste 5.000 litri de lapte. Precizie însemnată pe care a la măsurile preconizate în studiu privind unificarea reţelei de însăminţări artificiale, extinderea însăminţării cu materialul seminal congelat la taurine şi ovine, reduecarea numărului de rase supuse selecţiei şi altele. Proprietăţile de principiu de orientare redute în studiu să fie concretizate, în scurt timp după aprobarea acestuia, prin parametrii cantitativi şi calitativi ai dezvoltării fiecărei rase în parte. Socotesc, de asemenea, necesar să se organizeze un centru de

Cuvîntul tovarăşului Ion Sirbu

Problemele cuprinse în ordinea de zi a plenerii Comitetului Central al statului, primul secretar al comitetului judeţean de partid Buzău — se inseru în preocuparea constantă a conducerii partidului nostru de a înlătura neabătut programul amplu de faurire a societăţii socialiste multilaterale dezvoltate. Înlăturarea prevederilor de extindere a lucrărilor de îmbunătăţire funciare şi gospodărirea apelor, precum şi adoptarea studiului privind dezvoltarea creşterii animalelor în următorii 5 şi respectiv 10 ani, vor fi înscrise ca realizări de seamă ale partidului nostru.

Vorbitorul a făcut o seamă de propuneri cu privire la lucrările de acumulare pe rîndul Buzău, localitatea Viperestii, pentru a se asigura regularizarea integrală a debitelor dispenseabile şi folosirea raţională a volumului de apă existent în vederea extinderii culturilor irigate şi acoperirii necesităţilor industriale mereu în creştere şi în acest orizont. Totodată, el a formulat unele sugestii în legătură cu programul naţional de desecări şi ameliorarea terenuri-

prinderilor de mecanizare agricolă, dar, o dată cu îmbunătăţirea timpului ele au fost retrase fiind trebuincioase. Sînt ca sint multe greutăţi în procurarea utilajelor, dar o mai echilibrată repartiţie a acestora, cit şi sprijinirea colectivelor şi specialiştii de care judeţul nostru dispune, fiind un colectiv relativ nou, ar avea drept rezultat rezolvarea unor situaţii de natură tehnică care există în prezent. Referindu-se la activitatea de pregătire a specialiştii de care judeţul nostru dispune, fiind un colectiv relativ nou, ar avea drept rezultat rezolvarea unor situaţii de natură tehnică care există în prezent. Referindu-se la activitatea de pregătire a specialiştii de care judeţul nostru dispune, fiind un colectiv relativ nou, ar avea drept rezultat rezolvarea unor situaţii de natură tehnică care există în prezent.

Referindu-se la activitatea de pregătire a specialiştii de care judeţul nostru dispune, fiind un colectiv relativ nou, ar avea drept rezultat rezolvarea unor situaţii de natură tehnică care există în prezent. Referindu-se la activitatea de pregătire a specialiştii de care judeţul nostru dispune, fiind un colectiv relativ nou, ar avea drept rezultat rezolvarea unor situaţii de natură tehnică care există în prezent. Referindu-se la activitatea de pregătire a specialiştii de care judeţul nostru dispune, fiind un colectiv relativ nou, ar avea drept rezultat rezolvarea unor situaţii de natură tehnică care există în prezent.

Referindu-se la activitatea de pregătire a specialiştii de care judeţul nostru dispune, fiind un colectiv relativ nou, ar avea drept rezultat rezolvarea unor situaţii de natură tehnică care există în prezent. Referindu-se la activitatea de pregătire a specialiştii de care judeţul nostru dispune, fiind un colectiv relativ nou, ar avea drept rezultat rezolvarea unor situaţii de natură tehnică care există în prezent.

Cuvîntul tovarăşului Tiberiu Mureşan

Arătînd că proiectul programului naţional pentru extinderea lucrărilor de îmbunătăţire funciare şi gospodărirea apelor, în studiu privind dezvoltarea creşterii animalelor, prezintă o deosebită însemnată pentru dezvoltarea agriculturii şi a economiei naţionale în ansamblu ei, tovarăşii Tiberiu Mureşan, directorul Institutului de cercetări pentru cereale şi plante tehnice de la Fundulea, s-a oprit în cuvîntul său la proiectul programului naţional de extindere a lucrărilor de îmbunătăţire funciare şi gospodărirea apelor. În studiu privind dezvoltarea creşterii animalelor, prezintă o deosebită însemnată pentru dezvoltarea agriculturii şi a economiei naţionale în ansamblu ei, tovarăşii Tiberiu Mureşan, directorul Institutului de cercetări pentru cereale şi plante tehnice de la Fundulea, s-a oprit în cuvîntul său la proiectul programului naţional de extindere a lucrărilor de îmbunătăţire funciare şi gospodărirea apelor.

Referindu-se la activitatea de pregătire a specialiştii de care judeţul nostru dispune, fiind un colectiv relativ nou, ar avea drept rezultat rezolvarea unor situaţii de natură tehnică care există în prezent. Referindu-se la activitatea de pregătire a specialiştii de care judeţul nostru dispune, fiind un colectiv relativ nou, ar avea drept rezultat rezolvarea unor situaţii de natură tehnică care există în prezent.

Referindu-se la activitatea de pregătire a specialiştii de care judeţul nostru dispune, fiind un colectiv relativ nou, ar avea drept rezultat rezolvarea unor situaţii de natură tehnică care există în prezent. Referindu-se la activitatea de pregătire a specialiştii de care judeţul nostru dispune, fiind un colectiv relativ nou, ar avea drept rezultat rezolvarea unor situaţii de natură tehnică care există în prezent.

În final la apărarea solului de proces de erodare, la refacerea şepţului în unităţile agricole din zona colinară şi îndeosebi la rezultate mai bune în creşterea taurinelor şi ovinelor care în trecut era ocupaţia de bază a locuitorilor din această zonă.

Am primit o deosebită satisfacţie orientarea ca în vîltoarea cincinal dezvoltarea creşterii animalelor, şi îndeosebi a porcinelor şi păsărilor, să aibă loc în principal prin creşterea industriei în complexe — a arătat vorbitorul. El a propus, totodată, să se studieze utilitatea construirii în judeţul Buzău a unei fabrici de furaje combinate cu o capacitate de 120.000 până la 150.000 tone. De asemenea, pentru valorificarea superioară a producţiei de lucernă şi evitarea pierderilor la această cultură deosebit de preţioasă, să se studieze utilitatea construirii unei fabrici de furaje combinate cu o capacitate de 120.000 până la 150.000 tone. De asemenea, pentru valorificarea superioară a producţiei de lucernă şi evitarea pierderilor la această cultură deosebit de preţioasă, să se studieze utilitatea construirii unei fabrici de furaje combinate cu o capacitate de 120.000 până la 150.000 tone.

Referindu-se la activitatea de pregătire a specialiştii de care judeţul nostru dispune, fiind un colectiv relativ nou, ar avea drept rezultat rezolvarea unor situaţii de natură tehnică care există în prezent. Referindu-se la activitatea de pregătire a specialiştii de care judeţul nostru dispune, fiind un colectiv relativ nou, ar avea drept rezultat rezolvarea unor situaţii de natură tehnică care există în prezent.

Referindu-se la activitatea de pregătire a specialiştii de care judeţul nostru dispune, fiind un colectiv relativ nou, ar avea drept rezultat rezolvarea unor situaţii de natură tehnică care există în prezent. Referindu-se la activitatea de pregătire a specialiştii de care judeţul nostru dispune, fiind un colectiv relativ nou, ar avea drept rezultat rezolvarea unor situaţii de natură tehnică care există în prezent.

Referindu-se la activitatea de pregătire a specialiştii de care judeţul nostru dispune, fiind un colectiv relativ nou, ar avea drept rezultat rezolvarea unor situaţii de natură tehnică care există în prezent. Referindu-se la activitatea de pregătire a specialiştii de care judeţul nostru dispune, fiind un colectiv relativ nou, ar avea drept rezultat rezolvarea unor situaţii de natură tehnică care există în prezent.

Referindu-se la activitatea de pregătire a specialiştii de care judeţul nostru dispune, fiind un colectiv relativ nou, ar avea drept rezultat rezolvarea unor situaţii de natură tehnică care există în prezent. Referindu-se la activitatea de pregătire a specialiştii de care judeţul nostru dispune, fiind un colectiv relativ nou, ar avea drept rezultat rezolvarea unor situaţii de natură tehnică care există în prezent.

Referindu-se la activitatea de pregătire a specialiştii de care judeţul nostru dispune, fiind un colectiv relativ nou, ar avea drept rezultat rezolvarea unor situaţii de natură tehnică care există în prezent. Referindu-se la activitatea de pregătire a specialiştii de care judeţul nostru dispune, fiind un colectiv relativ nou, ar avea drept rezultat rezolvarea unor situaţii de natură tehnică care există în prezent.

Referindu-se la activitatea de pregătire a specialiştii de care judeţul nostru dispune, fiind un colectiv relativ nou, ar avea drept rezultat rezolvarea unor situaţii de natură tehnică care există în prezent. Referindu-se la activitatea de pregătire a specialiştii de care judeţul nostru dispune, fiind un colectiv relativ nou, ar avea drept rezultat rezolvarea unor situaţii de natură tehnică care există în prezent.

Cuvîntul tovarăşului Vasile Teişan

Dezbaterea în cadrul Plenerii Comitetului Central a celor două programe privind dezvoltarea, în perspectivă, a unor sectoare importante ale agriculturii noastre — a spus tovarăşul Vasile Teişan, directorul Institutului de cercetări zootehnice — reflectă încă o dată atenţia deosebită pe care o acordă conducerea partidului nostru acestui însemnat domeniu al economiei naţionale. Ca specialist în zootehnie, mă voi referi la unele probleme pe care le ridică studiul privind dezvoltarea creşterii animalelor în perioada 1970-1980.

Apreciez în mod deosebit faptul că s-a elaborat un program complex şi fundamentat pe cele mai moderne concepţii pentru dezvoltarea creşterii animalelor. Este de datoria noastră, a tuturor celor care lucrăm în acest domeniu, să exprimăm şi aici, în faţa plenerii, recunoştinţa noastră faţă de conducerea de partid şi

Cuvîntul tovarăşului Ion Teşu

În ansamblul măsurilor de dezvoltare a agriculturii — a spus tovarăşul Ion Teşu, secretar al ministerului agriculturii şi silviculturii — întreprinderile agricole de stat s-au bucurat de o atenţie deosebită din partea conducerii partidului nostru. Sistemul de păreră — a subliniat vorbitorul — este numărul mare de pierderi prin mortalitate şi sacrificii din necesitate împun în continuare tot mai accentuat îmbunătăţirea asistenţei veterinare. Actuala reţea de circumscripţii, care cuprinde 1-2 şi chiar mai multe comune, din care unele cu două cooperative agricole, nu asigură o asistenţă operativă şi eficientă în toate cazurile: se impune analiza posibilităţii de a se organiza circumscripţii veterinare în fiecare comună.

Încheiere, vorbitorul a spus: Asigurarea creşterii producţiei ca vom depune toate eforturile pentru redresarea şi îmbunătăţirea activităţii în sectorul creşterii animalelor din judeţul nostru, ramură a cărei pondere va trebui să crească pe ansamblul agriculturii. Asigurăm conducerea partidului nostru, pe tovarăşii Nicolae Ceauşescu personal, că vom mînci neobosit ca documente de deosebită însemnată un program concret al activităţii organelor şi organizaţiilor de partid.

Încheiere, vorbitorul a spus: Asigurarea creşterii producţiei ca vom depune toate eforturile pentru redresarea şi îmbunătăţirea activităţii în sectorul creşterii animalelor din judeţul nostru, ramură a cărei pondere va trebui să crească pe ansamblul agriculturii. Asigurăm conducerea partidului nostru, pe tovarăşii Nicolae Ceauşescu personal, că vom mînci neobosit ca documente de deosebită însemnată un program concret al activităţii organelor şi organizaţiilor de partid.

Încheiere, vorbitorul a spus: Asigurarea creşterii producţiei ca vom depune toate eforturile pentru redresarea şi îmbunătăţirea activităţii în sectorul creşterii animalelor din judeţul nostru, ramură a cărei pondere va trebui să crească pe ansamblul agriculturii. Asigurăm conducerea partidului nostru, pe tovarăşii Nicolae Ceauşescu personal, că vom mînci neobosit ca documente de deosebită însemnată un program concret al activităţii organelor şi organizaţiilor de partid.

Încheiere, vorbitorul a spus: Asigurarea creşterii producţiei ca vom depune toate eforturile pentru redresarea şi îmbunătăţirea activităţii în sectorul creşterii animalelor din judeţul nostru, ramură a cărei pondere va trebui să crească pe ansamblul agriculturii. Asigurăm conducerea partidului nostru, pe tovarăşii Nicolae Ceauşescu personal, că vom mînci neobosit ca documente de deosebită însemnată un program concret al activităţii organelor şi organizaţiilor de partid.

Încheiere, vorbitorul a spus: Asigurarea creşterii producţiei ca vom depune toate eforturile pentru redresarea şi îmbunătăţirea activităţii în sectorul creşterii animalelor din judeţul nostru, ramură a cărei pondere va trebui să crească pe ansamblul agriculturii. Asigurăm conducerea partidului nostru, pe tovarăşii Nicolae Ceauşescu personal, că vom mînci neobosit ca documente de deosebită însemnată un program concret al activităţii organelor şi organizaţiilor de partid.

(Continuare în pag. a IX-a)

SOLIDARITATE CU CAUZA DREAPTĂ A POPORULUI VIETNAMEZ

19 martie este si de solidaritate internationala cu poporul vietnamez, care lupta cu eroism impotriva agresiunii imperiale americane...

vietnamez, de a frange hotarrea de a-si apara independentia, dreptul la viata libera. Opinia publica progresista de pretutindeni năruște speranța că tratativele...

Manifestări consacrate centenarului nașterii lui V. I. Lenin

In cadrul manifestărilor prilejuate de apropiata sărbătorire a centenarului nașterii lui V. I. Lenin, miercuri seara, la Casa prieteniei româno-sovietice din Capitală...

narea aceluiași eveniment, la Teatrul popular din Caracal a fost organizat simpozionul „Lenin, omul și opera”...

150 de ani de la nașterea lui Al. I. Cuza

NUMEROASE MANIFESTĂRI ÎN ȚARĂ

In județul Olt s-au desfășurat numeroase manifestări prilejuate de împlinirea a 150 de ani de la nașterea lui Al. I. Cuza...

in cadrul cărora va fi evocată personalitatea multilaterală a domnitorului patriot Al. I. Cuza.

Aniversarea Zilei Internaționale de Solidaritate cu Vietnamul a fost marcată miercuri după-amiază în Capitală...

destin, conform voinței și aspirațiilor sale naționale, fără nici un amestec din afară.

In cadrul manifestărilor consacrate aniversării centenarului nașterii lui V. I. Lenin, miercuri după-amiază a avut loc în Sala mică a Palatului un simpozion organizat de Comitetul municipal de partid București...

La Roșiori de Vede s-a deschis o expoziție consacrată sărbătoririi a 50 de ani de la nașterea lui Vladimir Ilievici Lenin...

La librăria „Mihai Eminescu” din Oradea a fost deschisă o expoziție înmănușând numeroase lucrări care ilustrează lupta de veacuri a poporului român pentru unitate națională...

Cu prilejul împlinirii unui secol și jumătate de la nașterea lui Cuza, Clubul presei din Brașov a avut loc, miercuri după-amiază, un simpozion organizat de filiala Brașov a Uniunii Ziariștilor...

Telegrama

Cu prilejul Zilei Internaționale de Solidaritate cu Vietnamul a fost marcată miercuri după-amiază în Capitală...

Telegrama

Cu prilejul Zilei Internaționale de Solidaritate cu Vietnamul a fost marcată miercuri după-amiază în Capitală...

Cronica zilei

INFINTAREA COMISIEI REPUBLICANE DE REZERVE GEOLOGICE

Știri culturale

Teatrul Mic a prezentat miercuri seara în premii piesa „Dezertorul” de Mihail Sorbul...

Știri sportive

Dinamoviștii băcăuanți învinși sever aseară la Londra. In meci refulat pentru sferturile de finală ale „Cupei europene a tirgurilor” la fotbal...

vremea

ieri în țară: vremea s-a încălzit în cea mai mare parte a țării. Cerul a fost variabil, mai mult noros în nord-vestul Transilvaniei...

cinema

- Moll Flandres: PATRIA - 9; 12; 15; 18; 21. SALA PALATULUI - 17 (seria de bilete - 3200); 20; 25...

Teatre

- Opera Română: Lacul lebedelor - 19.30. Teatrul de operă: My fair lady - 19.30.

În memoria lui Simo Geza

Miercuri, la Casa de cultură a sindicatelor din Tg. Mureș a avut loc simpozionul „100 de ani de la nașterea lui Simo Geza...”

Știri culturale

Teatrul Mic a prezentat miercuri seara în premii piesa „Dezertorul” de Mihail Sorbul...

tv

- 17.30 Emisiunea în limba maghiară 18.30 Film serial: Oliver Twist (II) 19.30 Mult e dulce și frumoasă...

Intoarcerea delegatului P.C.R. care a participat la Congresul P.C. din Irlanda

Miercuri seara s-a înnoptat în Capitală tovarășul Nicolae Vlad, membru al C.C. al P.C.R., șef de secție la C.C. al P.C.R., care a participat la lucrările Congresului Partidului Comunist din Irlanda.

Forța de muncă rațional utilizată

risipă de cadre în acest domeniu. Credem că nu forțăm cu nimic argumentația dacă, în lumina analizei pe care o facem, afirmăm că la Fabrica de elemente pentru automatizare și Interpredarea „Electrotehnica” din București nu numai că nu trebuie depuși măsuri de muncă...

Știri culturale

Teatrul Mic a prezentat miercuri seara în premii piesa „Dezertorul” de Mihail Sorbul...

Știri culturale

Teatrul Mic a prezentat miercuri seara în premii piesa „Dezertorul” de Mihail Sorbul...

Printre bравii mineri ai Căminului

subterană pregătește astfel accesul spre noi și importante rezerve de minere, care conturează și mai distinct viitorul Căminului, contribuția sporită a harnicilor săi mineri la avântul economiei naționale.

