



Știința



ORGAN AL COMITETULUI CENTRAL AL PARTIDULUI COMUNIST ROMÂN

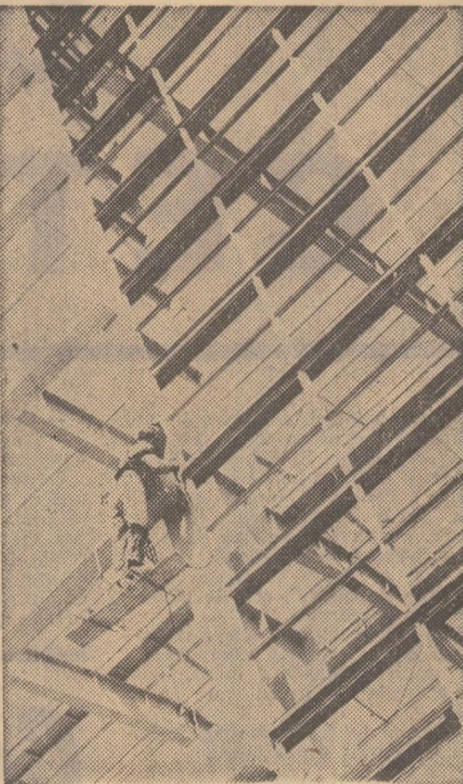
Anul XXXIX Nr. 8490 Prima ediție Duminică 19 iulie 1970 6 PAGINI — 30 BANI

ÎN PAGINA A II-A

DIALOG CETĂȚENESC

- DIN NOU ÎN AUDIENȚĂ LA CONSILIUL POPULAR
- CU GEAMANTANUL, CĂLĂTOR PRIN HOTELURI
- HAI SĂ NE JUCĂM DE-A NEGUS-TORII!
- AM PRIMIT SCRISOAREA DV. I

ZIUA CONSTRUCTORULUI



COLOANA FĂRĂ SFÎRȘIT

Dacă am fi cunoscut ziua în care s-a pus prima piatră la temelie Sarmizegetusa, dacă am fi găsit într-un calendar roman știri despre dimineața în care împăratul Traian și-a aruncat privirea de la un mal la altul al Dunării prefigurând podul ce avea să-i poarte numele; dacă am fi descoperit într-un leopisef ziua de început a Cetății Sucevei — poate că am fi ales una din aceste date pentru a sărbători și omagia opera și pasiunea constructorilor din patria noastră.

Pentru că este o operă ce vine din vremi depărtate — dovada: cetăți și porți, cuptoare din epoca fierului și coloane de marmură, mozaicuri și arce de joacă și lupte. Pentru că este o pasiune atît de adînc înrădăcinată în sufletul acestui popor înrît un meșter eficient, însoțit de alți „nouă mesteri mari, cafe și zidarii”, a simțit nevoia să clădească în cuvinte mai durabile decît piatra, acel monument al timpului dorit de a construi: balada Meșterului Manole.

Paul DIACONESCU

(Continuare în pag. a III-a)

DOUĂ sarcini urgente în agricultură

1: Recoltarea și depozitarea păioaselor

2: Însămînțarea culturilor succesive

Zilnic sosesc la redacție noi vești despre stadiul lucrărilor de recoltare a grîului, orzului, mazărei și furajelor, despre mersul lucrărilor de însămînțare a culturilor succesive. Pînă în ziua de 17 iulie, în cooperativile agricole din județele situate în sud și vestul țării, grîul a fost recoltat de pe 34 la sută din suprafața cultivată, iar în cele din zona a II-a climatică, care cuprinde, în principal, județe din Moldova și din zona subcarpatică — Prahova, Dimbovița, Argeș, Vâlcea, Vrancea, Vaslui, Iași, Neamț etc. — s-a recoltat în medie 12 la sută din suprafața cultivată cu grîu. În județele din centrul și nordul țării, recoltatul grîului a început sporadic din cauza coacerii întârziate a lanurilor. Din analiza datelor centralizate rezultă că între județele din fiecare zonă climatică continuă să existe mari diferențe privind ritmul lucrărilor, determinate de folosirea insuficientă a capacității de lucru a combinelor și a celorlalte mașini. Iată de ce este imperios necesar ca organele agricole, conducerea I.A.S., ale întreprinderilor de mecanizare și consiliile de conducere ale cooperativelor agricole să ia măsuri pentru înlăturarea imediată a oricărei defecțiuni, să asigure numărul de oameni și mijloace de transport care să permită funcționarea neîntreruptă a acestor mașini de mare randament. Totodată, se impune să fie concentrate

combinele pe lanurile care s-au copleșit, în deosebi în zonele unde recoltatul abia începe.

În această săptămînă s-au recoltat suprafețe mari cu grîu și orz. Există condiții dintre cele mai favorabile pentru ca, pe aceste terenuri, să se însămînțeze grabnic culturi succesive. Realizările în acest domeniu sînt reduse în comparație cu posibilitățile existente și cu planurile întocmite. Principala cauză a întâzierilor o constituie organizarea nesatisfăcătoare a muncii la eliberarea terenului de paie. În scopul înlăturării lipsurilor semnificate, e nevoie să fie luate măsuri pentru utilizarea cu întreaga capacitate a preselor de balot, pentru repartizarea de mijloace de transport și brațe de muncă potrivit cerințelor.

Muncind cu hărnicie și pricepere, folosind din plin fiecare oră, fiecare zi, utilizînd întreaga capacitate de lucru a combinelor și tractoarelor, oamenii muncii din agricultură vor asigura recoltarea la timp și fără pierderi a grîului, însămînțarea cu culturi succesive a tuturor suprafețelor prezente — două sarcini urgente, în momentul de față, în agricultură.

Citiți în pag. a III-a rîndul anchetă: „Viteză zilnică maximă la recoltatul grîului!”



Mecanizatorii care lucrează pe taratele cooperative agricole din Ploiești, județul Prahova, depășesc zilnic viteza de lucru prevăzută la recoltatul grîului

O relație economică riguroasă

REDUCEREA CHELTUIELILOR MATERIALE

mîna-n mîna cu CREȘTEREA CALITĂȚII PRODUSELOR

ing. Ion POPESCU
adjunct al ministrului industriei ușoare

După cum s-a subliniat din nou la recenta plenară a C.C. al P.C.R., unul din obiectivele esențiale ale planului pe acest an și pe primul an al viitorului cincinal îl constituie intensificarea acțiunii de reducere a consumurilor de materii prime, materiale, combustibili, energie, adică a cheltuielilor materiale de producție, element important al creșterii eficienței activității economice. Este și firesc dacă avem în vedere că, pe această cale, se realizează mai multe produse din aceeași cantitate de materii prime, cresc cheltuielile de fabricație, cresc beneficiile întreprinderilor, acumulările bănești ale statului.

Problema diminuării pe toate căile a cheltuielilor materiale de producție are, în industria ușoară, o importanță aparte, datorită unor condiții specifice: aceste cheltuieli dețin o importanță pondere în prețul de cost, iar cantități însemnate de materii prime și materiale auxiliare provin din import. Prin urmare, scăderea consumurilor contribuie, pe de o parte, la micșorarea costurilor de producție, iar pe de altă parte, la economisirea fondurilor valutare ale statului. Este interesant de rețut, în acest sens, că față de media pe ansamblul industriei naționale, de 88 la sută din valoarea produsului total, cheltuielile materiale reprezintă în diferitele subramuri ale industriei ușoare 60—85 la sută din valoarea producției. Diminuarea lor cu un singur procent echivalează în acest an cu o economie de 225 milioane lei numai în industria textilă și de confecții.

În scopul sporirii economicității fabricației, colectivele din centralele, combinatele și fabricile utiliză din ce în ce mai mult mijloace de lucru în vigoare noi și posibilități și rezerve de reducere a cheltuielilor materiale de producție. Concomitent, au fost luate însă măsuri concrete, eficiente, care au vizat perfecționarea tehnologiilor de fabricație, astfel ca obținerea de economii la cheltuielile materiale planificate nu numai să nu afecteze cu nimic calitatea produselor, dar să ducă la îmbunătățirea însușirilor calitative ale acestora. Numai astfel, nefăcînd nici un fel de rabat calității producției, se poate vorbi de respectarea sensului complex al creșterii eficienței activității economice.

Potrivit datelor preliminare, în primul semestru al acestui an industria ușoară s-a situat sub nivelul planificat la indicatorul cheie al costului pentru 1.000 lei producție marfă, ceea ce a fost posibil, în special, prin reducerea cheltuielilor materiale de producție. Numai în primele trei luni, economiile de materii prime și materiale au însumat o valoare de 9 miliarde lei în subramura textilă și de confecții, de 2,8 milioane lei în subramu-

ra pielărie și încălțăminte, de 4,8 milioane lei în subramurile de cauciuc și articole casnice. Totodată, a crescut și ponderea produselor noastre de calitate superioară, producția de calitate I fabricată de întreprinderile industriei ușoare fiind în primul trimestru din acest an cu 2-10 procente mai mare decît cea din perioada corespunzătoare a anului trecut.

Cum au fost posibile aceste rezultate? În mod deosebit, prin respectarea întocmai a proceselor tehnologice, prin promovarea unor soluții și procedee moderne de fabricație, ca și prin instaurarea unui climat riguros de gospodărire rațională a resurselor materiale. În acest sens, consiliile de administrație din centralele și combinatele noastre, comitetele de direcție din întreprinderi au căutat să fructifice cu mai bine inițiativa creatoare, capacitatea organizatorică a cadrelor tehnice și economice, au asigurat finalitatea cuvenită multor studii elaborate în acțiunea de organizare științifică a producției și a muncii. De pildă, la întreprinderea textilă „Dacia” din Capitală, potrivit unor calcule precise, s-au asigurat stocuri tampon de materii prime și semifabricate astfel dimensionate, încît să se respecte fără o cit de mică

abatere durata oricărei faze a proceselor tehnologice stabilite. La Combinatul textil din Timișoara, prin repartizarea atenției a comenzilor pe mașini, în funcție atît de caracteristicile funcționale ale acestora, cit și de felul și de mărimea articolelor, s-a reușit ca în primul semestru să se reducă cu 3 la sută, față de plan, consumul de tricot de bumbac, realizîndu-se în același timp produse fără cusături laterale, deci superioare calitativ. Acțiuni de acest gen au fost întreprinse și la Combinatul de piele și încălțăminte nr. 2 din Capitală, ca și în numeroase alte unități ale industriei ușoare.

Evident, prin prisma unor asemenea concepții inovatoare de lucru, apare total greșită încercarea unor unități de a diminua consumurile materiale fără o fundamentare riguroasă, fără studii ample pentru a determina efectele economice ale măsurilor luate. Așa s-a procedat, la un moment dat, la combinatele de sticlărie din Turda, Mediaș, Sighișoara și București. Conducerea acestor combinate au propus, bunăoară, să utilizeze în producție o normă de consum redusă la două calcinate, fapt care ar fi afectat calitatea sticlei, procesul ei de producție în general. Bineînțeles, ministrul a respins aceste propuneri, neeficiente în final, pentru că economii de materiale ar fi fost „înghițite” ulterior de rebutul ridicat, de pierderile ce le-ar fi generat producția necorespunzătoare calitativ. Neîndoielnic, încercări de acest gen vor mai fi, dar ele vor fi combătute cu joată tărie de minis-

(Continuare în pag. a III-a)

ÎN ZIARUL DE AZI

- ÎN INDUSTRIA CONSTRUCȚIILOR DE MAȘINI TERMELE REALIZĂRII INVESTIȚIILOR DE MÎNE DEPIND DE PUNCTUALITATEA DOCUMENTAȚIEI DE AZI
- PEDAGOGIA LITERATURII ● GUSTAV SEIVERT — REPREZENTANT DE SEAMĂ AL LITERATURII DE INSPIRAȚIE ISTORICĂ DIN TRANSILVANIA ● ADNOTĂRI
- DE LA CĂSUȚA DE BIRNE LA CALCULATORUL ELECTRONIC (Note de drum din Bielorusia sovietică)

COMUNICAT COMUN

cu privire la vizita în România a președintelui Republicii Africa Centrală, general Jean Bedel Bokassa

Tovarășului NICOLAE CEAUȘESCU
Secretar general al Partidului Comunist Român,
Președintele Consiliului de Stat al Republicii Socialiste România

Tovarășului ION GHEORGHE MAURER
Președintele Consiliului de Miniștri al Republicii Socialiste România

BUCUREȘTI

În numele Comitetului Central al Partidului Popular Revoluționar Mongol, al Președintelui Marelui Hural Popular, al Consiliului de Miniștri al Republicii Populare Mongole, al întregului popor mongol și al nostru personal, vă exprimăm dumneavoastră și, prin dumneavoastră, Comitetului Central al Partidului Comunist Român, Consiliului de Stat, Consiliului de Miniștri ale Republicii Socialiste România și poporului fratru român sincere mulțumiri pentru caldele felicitări și urările cordiale transmise cu ocazia celei de-a 49-a aniversări a victoriei revoluției populare mongole.

Noi împărtășim convingerea dumneavoastră că prietenia frățească și colaborarea între țările noastre vor continua să se dezvolte și să se lărgească în interesul popoarelor noastre, în numele întăririi unității și coeziunii comunității socialiste, trumfului cauzel pămîntului și socialismului.

Din tot sufletul vă dorim dumneavoastră multă sănătate, iar poporul fratru român mari succese pe mai departe pentru cauza înfloririi Republicii Socialiste România, în lupta pentru menținerea păcii în întreaga lume.

JUMJAAGHIIN ȚEDENBAL

Prim-secretar al Comitetului Central al Partidului Popular Revoluționar Mongol,
Președintele Consiliului de Miniștri al Republicii Populare Mongole

JAMSARANGHIIN SAMBU

Președintele Președintelui Marelui Hural Popular al Republicii Populare Mongole

La invitația președintelui Consiliului de Stat al Republicii Socialiste România, Nicolae Ceaușescu, președintele Republicii Africa Centrală, generalul Jean Bedel Bokassa, a efectuat o vizită oficială în România, între 11—16 iulie 1970.

În timpul șederii în România, înalții oaspeți au vizitat întreprinderi industriale, agricole și instituții sociale-culturale din București, Brașov și Pitești, precum și litoralul Mării Negre, fiind cunoscință cu deosebire interesul de activitatea constructivă și realizările obținute de poporul român. Președintele Jean Bedel Bokassa și membrii delegației au fost întâmpinați, prețuind, cu căldură și simpatie, expresie a sentimentelor de stimă și prietenie ale poporului român față de poporul Republicii Africa Centrală.

În cursul vizitei, președintele Consiliului de Stat, Nicolae Ceaușescu, a avut convorbiri cu președintele Republicii Africa Centrală, generalul Jean Bedel Bokassa, la care au participat:

Din partea română: Ion Gheorghe Maurer, președintele Consiliului de Miniștri, Manea Mănescu, vicepreședintele al Consiliului de Stat, Corneliu Mănescu, ministrul afacerilor externe, Cornel Burtică, ministrul comerțului exterior, Bujor Alimăsan, ministrul industriei, ministrul industriei construcțiilor de mașini, Angelo Miculescu, ministrul agriculturii și silviculturii, Dan Enăchescu, ministrul sănătății, Petru Burlacu, adjunct al ministrului afacerilor externe.

Din partea centrafricană: Ange Patasse, ministrul de stat înscrinat cu dezvoltarea, Nestor Kombot-Naguemon, ministrul afacerilor externe, Henri-Paul Boudia, ministrul delegat la președinția Republicii, înscrinat cu secretariatul guvernului, Bernard-Christian Ayandho, ministrul industriei, minelor și geologiei, Jean-Marie Wallot, ministrul comerțului, Marie-Joséphine Franck, ministrul cu problemele sociale, Albert Sato, ambasadorul Republicii Africa Centrală în Republica Socialistă România, Nicolas Awoyomo, secretar general adjunct la Ministerul Afacerilor Externe, Jaques Topandemakombo, director al Diviziei Europă—America în Ministerul Afacerilor Externe.

Cele două părți au convenit să satisfacă că relațiile dintre Republica Socialistă România și Republica Africa Centrală cunosc o dezvoltare continuă și au constatat că există condiții favorabile pentru lărgirea și diversificarea lor, corespunzător intereselor celor două țări și popoare. Cei doi șefi de stat au subliniat importanța contactelor din ultimii ani și a acordurilor încheiate între România și Republica Africa Centrală pentru o mai bună cunoaștere a preocupărilor și realizărilor celor două popoare și creșterea condițiilor favorabile dezvoltării colaborării bilaterale.

El au exprimat hotărîrea de a folosi posibilitățile existente pentru intensificarea, în avantajul reciproc, a cooperării economice și tehnice, a schimburilor comerciale. În acest sens, cele două părți, în aplicarea acordului de cooperare economică și tehnică și acordului comercial, semnat la 13 septembrie 1968 la București, au convenit ca în luna august a.c. să se întrunească la Bangui comisia mixtă pentru a stabili măsurile concrete care trebuie să fie întreprinse de către cele două părți pentru realizarea unor acțiuni de cooperare în sectoarele: transporturi, inclusiv feroviar, indus-

(Continuare în pag. a V-a)

Ce faceți pentru educația patriotică a tineretului?

anchetă culturală

finalitate educativ-patriotică. Adică am urmărit eficacitatea acțiunilor datorată conținutului lor, originalității cu care au fost concepute, caracterului lor viu, direct, neșablonar.

De la bun început trebuie spus că dacă din punct de vedere cantitativ acțiunile cu caracter educativ sînt relativ numeroase, calitativ rămîne încă destul de făcut. În centrul de județ există o serie

de instituții de cultură, care doar într-o slabă măsură in-duc în programul lor de activitate asemenea preocupări. La casa municipală de cultură, la clubul tineretului și la cluburile sindicale, la

locuitorii reprezintă tot atîtea obiective de profundă semnificație ale activității educative care și-au aflat unora prezentări de o vibranță atîdunice. De justificat eocu s-au bucurat în rîndul tinerilor și acele activități care și-au propus să abordeze și să explice conținutul nou al patriotismului socialist, să prezinte în fața tinerilor obținute în urma strădănilor omune, a frației în muncă, sub conducerea partidului, pentru dezvoltarea și înflorirea patriei noastre.

Nu întotdeauna, însă, conținutul activităților s-a ridicat la nivelul de exigență pe care-l presupune abordarea unor asemenea teme. Deși instituțiile vizitate s-au străduit — așa cum am arătat — să și azeze programul pe aspectele cele mai semnificative, mai grațioase, ale politicii partidului și statului nostru, în vederea unei utile și eficiente educații patriotice, frecvența unor mari teme, modalitățile de prezentare nu și-au găsit întotdeauna ilustrarea cea mai convingătoare. Ne-a surprins astfel faptul că activități importante care pot da rezultate în urma unei munci diferențiate, pline de tact pedagogic sînt lăuate să se desfășoare monocord, utilizînd un singur „canal de emisii” desigur și el important, însă puțin eficace prin unilateralitatea sa. Noțiunea de „educație patriotică” este oare compatibilă numai cu acei gen de manifestări în care dialogul se poartă de la sală la prezidiu?

Radu CONSTANTINESCU
(Continuare în pag. a V-a)

o cascadă de entuziasm se revărsa pe străzile Oradiei. 10.000 de tineri, elevi, studenți, muncitori, cu drapelul și pancartele, scandînd lozinci și făcînd să răsună vechiul orășel în entuziasma refrenelor binecunoscute ale cîntecelor patriotice și revoluționare, alcătuiau în zilele lui august o coloană lungă de kilometri care se îndrepta spre Monumentul eroilor.

V-am reprodus o secvență din filmul unei grandioase manifestări orădene prin care, anual, tineretul din localitate cîntăste memorabilele evenimente din august 1944. Este, de fapt, o imagine simbol a temperaturilor înalte la care se ridică patriotismul tinerii generații, aici ca și în orice altă parte a țării. Un patriotism care, exprimat amplitu în entuziasma manifestărilor festive, se regăsește cotidian în gestul simplu, direct, de răspuns la apelurile țării. Iar dacă am căuta resursele sensibile ale acestei admirabile stări de spirit nu am putea omite educația atentă, nuanțată a noilor generații, realizată prin efortul conștient al organizațiilor de partid, de U.T.C., al școlii, a săzămintelor culturale și instituțiilor artistice. Din multitudinea acestor factori ne-am oprit atenția asupra felului cum acționează organizațiile de tineret și a săzămintelor culturale, adresîndu-le o unică întrebare: „Ce ați întreprins pentru educația patriotică a tinerii generații?”

Răspunsurile primite, dar mai ales cele constatate demonstrează că în județul vizitat educația tineretului constituie realitatea una din

pagina economică

Viteză zilnică maximă la recoltatul grâului!

Raid-anchetă în județele Dolj și Bihor

Atingerea vitezei zilnice stabilite la recoltatul grâului și celorlalte culturi exprimă de fapt efectul măsurilor ce s-au luat în fiecare unitate agricolă pentru buna organizare a muncii, pentru folosirea cu întreaga capacitate de lucru a tractoarelor și combinelor, a forței de muncă. Cum se realizează acest indice esențial pentru terminarea la timp a recoltării, ce măsuri se iau pentru ca, zi de zi, grâul să fie strins de pe suprafețe cât mai mari? Iată câteva concluzii desprinse cu prilejul unui raid-anchetă efectuat în județele Dolj și Bihor.

IN JUDEȚUL DOLJ, pînă la data de 17 iulie a.c., cooperativele agricole au recoltat numai 32.960 de hectare, din cele 121.977 ha ocupate cu grâu. Nici orz și măzarea, care au ajuns la maturitate de mai multă vreme, n-au fost recoltate de pe întreaga suprafață. Nerealizarea vitezei zilnice la recoltat, atunci cînd timpul este bun de lucru în cîmp, atrage după sine și un ritm nesatisfăcător la executarea arăturilor de vară și la însămînțarea culturilor succesive. Specialiștii de la direcția agricolă județeană, cit și cei din unitățile cooperatiste susțin că întîrzierile s-ar datorita ploilor care au căzut abundent și foarte frecvent.

Desigur, ploile au determinat o anumită încetinire a ritmului la recoltatul pășozelor, dar faptele demonstrează că nu poate fi absolut zădărnice această unitate. O examinare mai atentă a evoluției recoltării în mai multe cooperative agricole din județ ne-a prilejuit o seamă de constatări care demonstrează că întîrzierile la secerșii, la însămînțarea culturilor duble și transportul cerealelor la bazele de recepție sînt determinate de unele carențe în organizarea muncii. Iată câteva exemple din multe altele. Pe tarlău cu grâu de la punctul numit "Căluș", a cooperativei agricole din Podari, lucrul s-a combinat. Desi recoltatul a început la 11 iulie, pînă la data raidului el fusese terminat numai pe 80 ha. Am vrut să cunoaștem părerile tov. Petre Georgescu, șeful secției I.M.A. Circea, care deservește această unitate, despre cauzele acestei situații. Iată ce ne-a relatat: „În primul rînd, ducem lipsă de oameni care să deservească combinele în condiții optime. Președintele cooperativei, Gh. Pătra, nici nu vine pe teren să vadă cum merg lucrurile”. Ce face președintele la ora cînd în cîmp combinele nu lucrează cu întreaga capacitate? „Se află la sediu — ne-a spus inginerul-șef Așteaptă o comisie de la județ pentru rezolvarea unor probleme în legătură cu o asociatie intercooperatistă. Nici ieri n-a fost la cîmp”.

Desigur, activitatea unei cooperative agricole în această perioadă nu se

rezumă numai la strînsul grâului, dar, pe primul plan, trebuie să stea această acțiune. Cu atît mai mult, cu cît timpul neavorabil a întîrziat mult lucrările. Or, în aceste condiții, prezența în cîmp a președintelui este indispensabilă pentru a lua pe loc măsurile cele mai indicate. La 13 iulie, ne-a spus șeful secției I.M.A., deși se putea lucra din plin la treieratul măzării, la orele 16,30 am fost nevoiți să oprim combinele pentru că cei ce le deserveau au plecat acasă”. În nici una din zilele de cînd a început recoltatul, la cooperativa Podari combinele nu au realizat viteza zilnică de lucru tocmai din cauza stănei organizării a muncii.

În multe alte cooperative agricole, viteza zilnică stabilită nu se realizează. La cooperativa din Grălicea Mare, pe tarlău de grâu din marginea satului, 6 combine stăteau degeaba. Dintre acestea, trei erau defecte. Cu încetinișorul se desfășurau și lucrările de eliberare a terenurilor. La unele prese de balotat, paiele lucra numai cite un om, pierzîndu-se mult timp cu descărcatul baloților. În unele locuri, datorită faptului că treieratul măzării nu s-a făcut la timp se înregistrează pierderi de recoltă. La cooperativa agricolă din Maglavit, la punctul „Kintina Banului”, pe o tarlă de peste 70 ha de măzare, din cauza întîrzierii treieratului, s-a scuturat o mare cantitate de boabe. După cum ne relata brigadierul de cîmp Lucian Jugrăvuș se pierd cel puțin 200 kg de boabe la ha. Este consecința amîrării acestor lucrări de către consiliile de conducere și inginerii cooperativei, care au găsit de cuvință să repartizeze combinele la alte culturi.

Recoltatul pășozelor merge încoace și datorită faptului că acum legile ivaivă neglijențele și superficialitatea care s-au manifestat la repararea combinelor, preselor de balotat și tractoarelor. La începutul campaniei, fiind seama de dotarea materială existentă, se preconiza să se realizeze o viteză zilnică la recoltat de 7.970 ha, asigurîndu-se astfel ca recoltatul să se termine în cel mult 12 zile în sudul județului și 15 zile în partea de nord. Dar, din cauza deficiențelor la combine, a nerăzîndării vitezei de lucru zilnică, terminarea în timpul stabilit a recoltatului devine incertă.

IN JUDEȚUL BIHOR, vremea a fost călduroasă și frumoasă, prielnică secerșului. S-a lucrat din plin la recoltatul orzului. Multe cooperative agricole — printre care cele din Bors, Solonta, Măgăraș, Dosiog — au terminat la timp întreaga suprafață cultivată cu orz.

Acum, specialiștii din unitățile agricole concentrează forțele la strîn-

gerea grâului. Zilnic se controlează stînsul de cocere a grâului; pe parcelele unde el grîul s-a copleșit se trece fără întîrzieri la recoltarea lui. Așa se muncește la I.A.S. Valea lui Mihail și la cooperativele agricole din Secueni, Tarcea, Salonta, Valea lui Mihail, Sădăbașu și altele. Dar, cu toate că direcția agricolă și uniunea județeană au luat din timp măsuri pentru ca recoltatul să se execute în condiții cît mai bune, din păcate se constată încă o serie de deficiențe care întîrzie strîngerea recoltului.

Conform planului de lucru, cele 1276 combine existente trebuie să recolteze zilnic 3.500 ha cu grâu, orz și seară. Miercuri, 15 iulie, nu s-au recoltat însă decît 1.472 ha. Dacă facem o simplă operațiune de împărțire constatăm că o combină a recoltat, în medie, mai puțin de 2 ha. Cauza? Din cele 1276 de combine n-au lucrat decît 893. De asemenea, au funcționat 496 prese de balotat n-au funcționat decît 295. Numărul mare de combine care au stat la marginea lanurilor a influențat viteza medie zilnică de recoltat, coborînd-o sub nivelul stabilit. De ce merge așa de încet recoltatul în județul Bihor? Este adevărat că grîul încă nu s-a copleșit pe alocuri, dar se putea termina recoltatul orzului. De asemenea, întîrzie pregătirea terenului și însămînțarea culturilor duble. Pînă în ziua de 17 iulie s-au însămînțat 4.000 ha. Dar dacă ne gîndim că în această vară vor trebui însămînțate cu culturi duble aproape 35.000 ha, din care 10.000 ha cu porumb, constatăm că ceea ce s-a făcut pînă acum reprezintă încă foarte puțin.

Strîngerea cit mai grabnică a recoltului și evitarea oricărui pierderi impun ca organele agricole, conducerea unităților agricole socialiste să ia măsuri pentru realizarea și depășirea vitezei zilnice stabilite la recoltat și la însămînțarea culturilor succesive, inițîndu-și cu promptitudine, la fața locului, deficiențele de ordin organizatoric care se fac simțite.

Nistor TUIUC
Aurel POP
correspondenții „Scintei”

NOI OBIECTIVE MINIERE

BAIA MARE (Correspondenții „Scintei”) La exploatarea minieră Herja, care își are „sediul” în departe de Baia Mare, brigada minierului Nicolae Cosma a terminat într-un timp record, cu cinci luni mai devreme, puțul de extracție din zona superioară a zăcămintului minier. Noul obiectiv, cu o lungime de aproape 150 metri lineari și un profil de 10 mp este înzestrat cu o mașină de extracție de fabricație românească. Fiind destinat transportului de materiale și muncitorilor, puțul de extracție deservește, în condiții imunității, cinci orizonturi miniere, avînd totodată o însemnătate deosebită în sistematizarea și exploatarea zăcămintului din zona superioară.

Aici, la Herja, au mai fost puse în funcțiune o stație de compresoare, sistemul de aducțiune a apei potabile și industriale, iar în acest trimestru se vor termina lucrările de mecanizare a transportului la orizont plus patru. Se studiază, de asemenea, posibilitățile de folosire a locomotivelor electrice mixte, de dispecerizare a transportului din subteran prin radiotelefonie, de automatizare a stației de probare industrială. În paralel, minierii din Herja experimentează cu succes exploatarea minieră prin abataje cu fișii verticale, cu schele metalice mobile, metoda care reduce substanțial pierderile de minere, dublează productivitatea muncii față de exploatarea în abataje cu fișii orizontale și rambele, etc.

În secția de costume pentru băieți și bărbaiți a Fabricii de confecții din Focșani

Foto: S. Cristian

În industria construcțiilor de mașini

TERMENELE REALIZĂRII INVESTIȚIILOR DE MÎNE DEPEND DE PUNCTUALITATEA DOCUMENTAȚIEI DE AZI

Sub aspectul Investițiilor, anul 1970 — an de joncțiune între două cincinale — este realitate un an cu un volum important de lucrări. Valabilă pentru oricare ramură a economiei naționale, această caracteristică cunoaște un accent pronunțat în cazul industriei constructoare de mașini. Pe lângă cele 94 de obiective ce urmează să fie puse în funcțiune și altele 43 a căror construcție este prevăzută să înceapă, tot în acest an trebuie încheiată pregătirea primelor lucrări de investiții din programul amplu pe care Congresul al X-lea l-a stabilit pentru dezvoltarea industriei constructoare de mașini în vitorul cincinal. Astfel, alături de lucrările ce vor trebui continuate la circa 70 de obiective începute în acest an sau mai de mult, în anul viitor va începe construcția altor 47 de obiective, iar în acest trimestru se vor termina lucrările de mecanizare a transportului la orizont plus patru. Se studiază, de asemenea, posibilitățile de folosire a locomotivelor electrice mixte, de dispecerizare a transportului din subteran prin radiotelefonie, de automatizare a stației de probare industrială. În paralel, minierii din Herja experimentează cu succes exploatarea minieră prin abataje cu fișii verticale, cu schele metalice mobile, metoda care reduce substanțial pierderile de minere, dublează productivitatea muncii față de exploatarea în abataje cu fișii orizontale și rambele, etc.

Exigențele legii sînt deci clare: mai puțin timp și mai multă calitate în realizarea investițiilor. Aceasta înseamnă ca termenul de realizare a investițiilor să fie mai scurt și calitatea execuției să fie mai bună. În acest scop, în anul viitor vor începe să se elaboreze proiectele de execuție ale lucrărilor noi și să se întocmească documentația de execuție a lucrărilor în continuare, aceasta trebuie să fie întocmită integral pînă la 1 octombrie.

Exigențele legii sînt deci clare: mai puțin timp și mai multă calitate în realizarea investițiilor. Aceasta înseamnă ca termenul de realizare a investițiilor să fie mai scurt și calitatea execuției să fie mai bună. În acest scop, în anul viitor vor începe să se elaboreze proiectele de execuție ale lucrărilor noi și să se întocmească documentația de execuție a lucrărilor în continuare, aceasta trebuie să fie întocmită integral pînă la 1 octombrie.

Reluînd discuția de la acest punct cu tov. Ion Lău, șeful serviciului financiar al construcțiilor de mașini din Biroul de Investiții, am constatat că situația pregătirii noulor investiții din această ramură industrială se prezintă în altă lumină decît cea descriasă de specialiștii ministerului de resort. La începutul lunii iulie, de pildă, din cele 47 lucrări noi prevăzute să înceapă anul viitor, numai trei aveau studii tehnico-economice aprobate; pentru alte 23 de obiective, studiile de fundamentare se aflau în curs de aprobare sau avizare, în vreme ce la restul obiectivelor înscrise în plan, cu două luni înainte de încheierea acțiunii de avizare se lucra abia la elaborarea documentației. Luînd drept reper de judecată aceste trei cifre, se poate afirma că pregătirea vitoarelor investiții ale industriei constructoare de mașini se află într-o fază relativ întîrziată.

Desigur, nu ignorăm faptul că necesitățile majore ale economiei naționale au impus o schimbare în lista titlurilor de investiții deja cunoscută. În sensul că au fost înscrise în plan lucrări noi despre care în urmă cu cîteva luni nici vorbă nu era sau au fost aduse în urgență întîl obiective a căror execuție era stabilită să înceapă în următorii ani a vitorului cincinal. La drept vorbind, o asemenea situație nu este cu nimic anormală. Planul, ca instrument de dirijare a proceselor economice, nu este și nu trebuie să fie o schemă rigidă. Pe neapăsă, apară cerințe urgente de care el trebuie să țină seama. Dacă actuala întîrziere a pregătirii noulor investiții ar fi fost determinată numai de aceste adăugiri de ultimă oră — 5-6 cite numărul ele în prezent — și celelalte lucrări cunoscute mai de mult ar fi fost pregătite din timp, atunci industria constructoare de mașini s-ar fi aflat într-o situație efectiv avansată cu pregătirea noulor investiții.

Rămînea în urmă a pregătirii documentației noulor investiții este condiționată atît de precizarea cu in-

teriziere de către titularul de investiții — Ministerul Industriei Constructoare de Mașini — a temelor de proiectare, cît și mai ales de durata lungi de timp în care are loc avizarea studiilor tehnico-economice. Documentația pentru începerea lucrărilor la noua Uzină de utilaj terasier de la Buzău, de pildă, a fost predată spre aprobare și avizare la sfîrșitul lunii martie, la fel ca și studiul tehnico-economic al etapei a III-a de dezvoltare a Fabricii de oțel și boghiuri Baig; la sfîrșitul lunii aprilie a fost gata și documentația pentru dezvoltarea uzinei „Hidromecanică” din Brașov și „Grivița Roșie” din Capitală. Pînă la începutul lunii iulie, deci după trei și, respectiv, două luni, unele din aceste documentații abia fuseseră trimise la Comitetul de Stat al Planificării, în vreme ce altele așteptau încă să treacă prin Consiliul tehnico-stiințific al ministerului. Ing. Ion Făteanu, directorul Institutului de proiectare pentru construcția de mașini apreciază că în unele situații avizarea S.T.E.-urilor se prelungește peste limitele impuse de necesități. Interlocuțorul și-a exprimat nedumerirea, de pildă, față de asemenea amîrări și în cazul lucrărilor de dezvoltare ce vor fi executate anul viitor la uzinele „Steagul roșu” Brașov, la „Progresul” Brăila, sau a altora noi — cum este uzina de utilaj pentru materiale de construcții și refractare, unitate ce va fi construită la Bistrița-Năsăud. În toate aceste cazuri, ca și în altele neînscrise în rîndurile de față, conducerea Institutului amîna solicitarea factorilor de răspundere din M.I.C.M. să exercite toate diligențele pe lângă organele în sarcina cărora se află avizarea studiilor tehnico-economice pentru a urgența această esențială operație.

Termenul stabilit prin legea de aprobare a planului din anul viitor pentru elaborarea documentațiilor tehnico-economice sînt dictate de însăși logica execuției investițiilor. Ele au fost astfel calculate ținînd seama de timpul care trebuie să fie afectat pentru contractarea și executarea de utilaje, cit și pentru organizarea lucrărilor de către constructor. Aceste faze importante — contractarea utilajelor și organizarea lucrărilor — de care depinde execuția la termen a oricărei investiții, cu atît mai mult se impun a fi respectate în cazul industriei constructoare de mașini, ramură care se lansează în noul cincinal cu un larg program de lucrări. Si nu-i vorba de orice fel de investiții, cit de fabrici, uzine și mari capacități de producție care accentuează și mai mult rolul vital al industriei constructoare de mașini în progresul economiei naționale, dar și de cele care trebuie întelese ca activități de servicii care amînarea începerii acestor lucrări, ca urmare a întîrzierii pregătirii documentației, este de natură să genereze implicații nefavorabile atît pentru mecanismul dezvoltării următorii ani a vitorului cincinal. La drept vorbind, o asemenea situație nu este cu nimic anormală. Planul, ca instrument de dirijare a proceselor economice, nu este și nu trebuie să fie o schemă rigidă. Pe neapăsă, apară cerințe urgente de care el trebuie să țină seama. Dacă actuala întîrziere a pregătirii noulor investiții ar fi fost determinată numai de aceste adăugiri de ultimă oră — 5-6 cite numărul ele în prezent — și celelalte lucrări cunoscute mai de mult ar fi fost pregătite din timp, atunci industria constructoare de mașini s-ar fi aflat într-o situație efectiv avansată cu pregătirea noulor investiții.

Rămînea în urmă a pregătirii documentației noulor investiții este condiționată atît de precizarea cu in-

Ioan ERHAN

Coloana fără sfîrșit

(Urmare din pag. 1)

lucrarile cu muncitorii din uzine și de pe ogoare în ampla acțiune de recuperare a pagubelor produse de inundații de suplimentare a sarcinilor de plan din acest an. De ziua lor, constructorii raportează cu legitimitate realizarea de seamă în însușirea interconferenței în care sînt angajați cu toate forțele. În primul semestru al acestui an ei au dat în funcțiune 149 capacități de producție industriale și agrozootehnice, au dat în folosință 28.000 apartamente construite din fondurile statului și peste 7.000 apartamente proprietate personală.

De la Bicaz la Argeș și Porțile de Fier, de la Turnu Măgurele la Săvinești și Iași, de la Reșița la Hunedoara și Galați; et au parcurs — primii — traiectoriile energiei, chimiei, siderurgiei, și atîtea altele traiectorii din care nu mai puțin importantă ni se pare a fi traiectoria civilizată și confortabilă înscrisă de unelte lor în toate orășelele țării. Dar drumurile străbătute de ei nu sînt numai de domeniul geografiei, industriei și urbanismului. Este drumul, pe verticală, al propriei lor vieți, este ascensiunea, treaptă cu

treaptă, a propriei lor profesii. De la unelte tradiționale ale meseriei, de la lopățile și mistrele, construcții cu parcurș drumul modernizării, avînd astăzi la dispoziție un uriaș parc de mașini, utilaje și instalații menite să le susțină munca, să sporească randamentul efortului lor. Iar evoluția profesiei și obligațiile ei obligă, renumele binemeritate ridică și mai sus stacheta pretențiilor față de ei înșiși.

Mai mult ca oricînd în acest an, an în care actualul plan cincinal se încheie deschînd drum vitorului cincinal, traiectoria constructorului se ghiddează după punctele cardinale ale întregii noastre dezvoltări economice: Eficiență, Calitate, Economie, Punctualitate. Pe unele gantiere își mai găsește încă loc risipa și indisciplinarea, treaba făcută de mîntușă sau amînarea termenelor, se mai întîlnesc oameni care nu pun preț pe cuvînt pe fiece cămîntă, pe fiecare lea. Desigur, edificii înalte de constructori sînt destinate să dăinuiesc decenii, dar avem nevoie de ele acum, în termenul din contract; desigur, statul investește sume uriașe în construcții, dar cere să fie gospodărite chibzuit și economice.

Acum, specialiștii din unitățile agricole concentrează forțele la strîn-

gerea grâului. Zilnic se controlează stînsul de cocere a grâului; pe parcelele unde el grîul s-a copleșit se trece fără întîrzieri la recoltarea lui. Așa se muncește la I.A.S. Valea lui Mihail și la cooperativele agricole din Secueni, Tarcea, Salonta, Valea lui Mihail, Sădăbașu și altele. Dar, cu toate că direcția agricolă și uniunea județeană au luat din timp măsuri pentru ca recoltatul să se execute în condiții cît mai bune, din păcate se constată încă o serie de deficiențe care întîrzie strîngerea recoltului.

(Urmare din pag. 1)

ter. Consiliile de administrație ale combinatei, comitetele de direcție din întreprinderi trebuie să înțelegă bine că în prezent nu este și nu poate fi justificată nici un fel de depășire a consumurilor de materii prime și auxiliare, dar, în același timp, nu trebuie admisă nici un fel de abatere de la prescripțiile de calitate a produselor.

În anii din urmă, s-a impus tot mai mult în industria noastră — ca o modalitate concretă atît pentru reducerea consumurilor specifice, cît și pentru ridicarea calității produselor — utilizarea în fabricație a inlocuitorilor sau a unor materii prime noi. În industria textilă, față de cheltuielile materiale planificate, s-au realizat pe această cale, în primul trimestru, economii în valoare de aproape 2 milioane lei, în industria de pielărie și încălțăminte, de peste 1,1 milioane lei, iar în industria cauciucului — de 430.000 lei. Serviciile noastre de concepție și de cercetare, colaborarea cu industria chimică au jucat un rol primordial în promovarea cu succes a inlocuitorilor. În efectuarea de încercări, în asimilarea produselor. În pofida unor argumente care pină la urmă s-au dovedit nemtemelnice, faptele au demonstrat clar că, prin introducerea unor materiale noi, calitatea produselor nu este cu nimic lezată. Dimpotrivă! Firele chimice și țalpa artificială, fabricate la un preț de cost mai scăzut, nu numai că se ridică din punct de vedere calitativ la nivelul produselor realizate din materii prime naturale, ci chiar îmbunătățesc unele caracteristici funcționale ale încălțămîntului și țesăturilor.

(Urmare din pag. 1)

Se cuvine să facem o precizare: toate cele arătate sînt realizabile numai în condițiile în care materiile prime inlocuitoare sînt și ele de calitate prevăzută. În acest sens, industria chimică, principalul producător de materii prime și materiale inlocuitoare, trebuie să fie alături de noi, furnizîndu-ne fibre, fire, coloranți și produse auxiliare care industria noastră să poată realiza produse de calitate corespunzătoare. Și întreprinderile aparținînd Ministerului Industriei Ușoare producătoare de materii prime, semifabricate și accesorii își propun să ia astfel de măsuri, încît calitatea acestora să dea posibilitatea obținerii unor produse la nivelul cerințelor consumatorilor.

Folosirea pe scară largă a inlocuitorilor preînde în același timp, din partea colectivului din unitățile noastre o reconsiderare a organizării producției, a tehnologiilor de fabricație. Numai astfel se va putea obține o producție mai ieftină, concomitent cu

o calitate superioară a produselor. Mai avem însă multe de făcut din acest punct de vedere. Așa, spre exemplu, prelucrarea materiilor prime chimice țesături necesită uizarea unor măsuri specifice legate de proiectarea cu mașini de termofixat, albit, vopsit sub presiune, crearea unor condiții de microclimat etc. Obținerea unor produse de calitate superioară necesită, de asemenea, introducerea unor procese tehnologice de innobi-

la care, în special în finisaje, cum ar fi: tratamente pentru reducerea șifonabilității și pentru a mări rezistența la murdărire. În industria de încălțăminte, accentul se pune pe reducerea masei produsului, pe introducerea sistemelor noi de fabricare pe subansamble, apoi de asamblare etc. O atenție deosebită se va acorda transporturilor interne și depozitării materiilor prime și semifabricatelor. Aceste probleme constituie direcții de prim ordin în activitatea colegiului ministerului nostru, care a analizat și stabilit măsurile ce trebuie luate atît pe linia cercetării, cît și în producție, măsuri ce trebuie să fie permanente pe agenda de lucru a consiliilor de administrație și comitetelor de direcție din centralele industriale, combinate și întreprinderi.

Valorificarea superioară a resurselor materiale, reducerea consumurilor specifice nu pot fi despărțite de intensificarea eforturilor pentru întărirea disciplinei tehnologice și de

producție, în vederea înălțării fabricării produselor de calitate inferioară, a rebuturilor, micșorării ponderii deseurilor. Cu toate măsurile luate, pierderile bănești generate de fabricația de calitate inferioară, de declasări și rebuturi, deși mai mică comparativ cu anul trecut, însumează totuși 7 milioane lei în primul trimestru al acestui an. Valori importante — de peste 1,1 milioane lei — dețin rebuturile din

În primele cinci luni ale anului, bu-năoară, la fabricile de încălțăminte „Progresul”, „Flacăra roșie” și „Pionierul” din București, s-au obținut economii de materiale în valoare de peste 2,4 milioane lei, salarii care au contribuit la această fiind produsă a fi recompensați din fondul de premieri excepțională. Pe de altă parte, noul sistem de salarizare permite penalizarea celor care dau lucru de calitate necorespunzătoare.

Este drept, însă, că în puține întreprinderi se recurge la stimularea salariilor pentru economii de materii prime și materiale. Și aceasta întrucît cotele de constituire a fondului de premiere din beneficii s-au stabilit abia la sfîrșitul trimestrului II al anului. Consider că acordarea operativă a premiilor, mai ales în cursul anului, pentru rezultate deosebite în economisirea resurselor materiale, ar avea un puternic efect stimulator în rîndurile colectivului din întreprinderi.

Am înfățișat, desigur, numai câteva din acțiunile colectivelor din întreprinderile noastre, numai cîteva din posibilitățile și rezervele de producție, în paralel cu materialele livrativă a produselor industriei ușoare. În condițiile perfecționării organizației producției și a muncii, folosirii unor materii prime chimice de bună calitate, creșterii conștienței materiale a salariaților în vederea folosirii chibzuite a fiecărui gram de materie primă și auxiliare, considerăm că există suficiente temeliuri pentru a afirma că sarcinile stabilite prin planul de stat pe acest an pentru diminuarea cheltuielilor materiale de producție, simultan cu îmbunătățirea calitativă a acestora, vor fi îndeplinite cu succes în industria ușoară, că rezultatele în aceste domenii vor fi din ce în ce mai mari în perioada următoare.

