

FAPTUL DIVERS

Rădăcinile frumosului

Peșcar amator, Gheorghe Dumitrescu din Blaj, str. Căminarilor nr. 22, s-a întâlnit în toamna trecutului, într-o după amiază de octombrie, pe lunca Timavei Mic...

Polite care nu iartă

În vara anului trecut, Vasile Niculiciu, fost casier la agenția C.E.C. din comuna Poeniile de Sub Munte (Maramureș), a fost trimis în judecată și condamnat...

Sare și... piper!

În județul Prahova — cine nu știe? — există adevărați munți de sare. Călucelii specialiști o estimează ca rezerve de sare...

Largi la pungă

Intr-o notă publicată acum câteva zile, în cadrul acestei rubrici, semnalăm o serie de probleme în ce privește păstrarea și munitatea...

După faptă

Intr-unu din zilele acestor luni, miliția municipiilor Brașov era anunțată printr-un telefon că Maria Ordeanu a primit...

ADUNĂRILE GENERALE ALE SALARIAȚILOR DIN ÎNTREPRINDERI

Pe ordinea de zi a adunării generale a reprezentanților salariaților din combinatul de materiale de construcții din Tîrgu-Jiu au figurat două puncte esențiale: analiza...

Combinatul gorjean livrează peste 25 la sută din producția de ciment a țării, circa 34 la sută din cea de abociment...

(Urmare din pag. 1)

male. Ansamblul de măsuri inițiate urmaze să fie introdus în practică în mod diferențiat...

generale a combinatului gorjean. Întrebarea care se pune este: a reușit comitetul de direcție să pună în dezbatere adunării generale a reprezentanților salariaților măsurile...

LA COMBINATUL DE MATERIALE DE CONSTRUCȚII DIN TG. JIU

Dacă în debateri s-ar fi afirmat puternic opinia colectivă...

simd-o cerea, să ei fi trebuit s-o caracterizeze, de-aia-i fie specific, pregnant. Pornind de la o atare dare de seamă frivă, neanalitică, în care ponde...

LOCURI LA ODIHNĂ ȘI TRATAMENT

Agențiile județene de turism din întreaga țară au pus în vânzare locuri la odihnă și tratament în trimestrul I/1971...

trebuie să dea seamă în fața salariaților pentru activitatea lor, iar oamenii muncii să judece în ce măsură...

LA COMBINATUL DE MATERIALE DE CONSTRUCȚII DIN TG. JIU

trebuie să dea seamă în fața salariaților pentru activitatea lor, iar oamenii muncii să judece în ce măsură...

națului. Din cauza superficialității reparațiilor, la secția mofii fână s-au înregistrat, anul trecut, peste 1700...



Mihail DUMITRESCU, corresponsentul „Scintei”

Aspecte noi în cointeresarea materială a lucrătorilor din comerț

În condițiile dezvoltării și diversificării producției bunurilor de consum și ale creșterii veniturilor bănești ale populației, așezând, an de an, și volumul...

— O prevedere importantă a acestei Hotărâri — ne-a spus tov. Ion Oilean — este extinderea salariilor pe bază de cote procentuale...

— Ce alte prevederi mai conține Hotărârea? — Mai sînt prevăzute și alte măsuri de cea mai mare importanță pentru îmbunătățirea activității comerciale...

— Retribuirea lucrătorilor din cooperativa de consum ca și a celor din comerțul de stat pe baza acestor forme de salarizare...

— Concret, în ce constă forma de salarizare pe bază de cote procentuale și cui se aplică ea în unitățile comerciale ale cooperativei de consum? — Într-adevăr, se prevede posibilitatea ca șefii de magazine și de restaurante să repartizeze după precizie...

LOTO Numeroase și importante premii la tragerea excepțională din 26 ianuarie 1971

La tragerea excepțională Loto din 26 ianuarie 1971 se vor atribui numeroase premii în bani (fixe și de valoare variabilă), precum și autoturism „Dacia-1300” și „Flac-850”...

— Concluzie: să nu se dea decât un grad înalt de mobilitate de rezolvare a problemelor economice. Cu s-a ajuns la o asemenea situație? — M. D.: Faptul este în fapt. Partea de răspundere care ne revine ne-o însușim, firește, întru totul...

UN GRAD ÎNALT DE MOBILIZARE

multiple privințe, nu beneficiază de condițiile telemamentului. Cum s-a ajuns la o asemenea situație? — M. D.: Faptul este în fapt. Partea de răspundere care ne revine ne-o însușim, firește, întru totul...

Rubric redactată de: Dumitru TIRCOB Gheorghe POPESCU cu sprijinul corespondenților „Scintei”

CINCINALUL ÎN IMAGINI

Anii cincinalului încheiat, ani de muncă neobosită a întregului nostru popor, închinată propășirii și înfloririi patriei socialiste, au fost și ani unor profunde și semnificative transformări ale capitalei țării, București. De peste cinci veacuri, Cetatea lui Bucur s-a făcut cunoscută prin hărnicia locuitorilor ei dar niciodată, ca în anii noștri, capacitatea lor productivă nu și-a dezvoltat atât de rodnic dimensiunile, amploarea. Și niciodată, într-un răsărit atât de scurt istoric, bucurăștii nu au schimbat într-o asemenea măsură chipul orașului lor, structurile sale fundamentale.

Bucureștiul — centrul politic și social al țării, Bucureștiul industrial, Bucureștiul științific, Bucureștiul cultural și artistic... Care dintre aceste ipostaze majore ale orașului poate fi cuprinsă în toate vasele ei semnificative în această ocupăzătoare prefață? Oricum, oriunde ar fi ughiul din care încercăm să desțirăm procesele de permanență înnoire — la rindul lor — înnoitoare prin care trece Capitala, în fața ochilor minții se desfășoară tabloul unor eferescențe de cea mai nobilă esență. Cincinalul încheiat a ridicat la noi cote toți parametrii vieții Capitalei, a determinat importante mutații în viața tuturor și a fiecăruia. Evenimente fundamentale — înainte de toate istoricul CONGRES AL X-LEA AL PARTIDULUI COMUNIST ROMÂN — au configurat noi dimensiuni dezvoltării socialiste a țării. Istoria orașului s-a îmbogățit cu date esențiale, pentru totdeauna gravate în memoria poporului român.

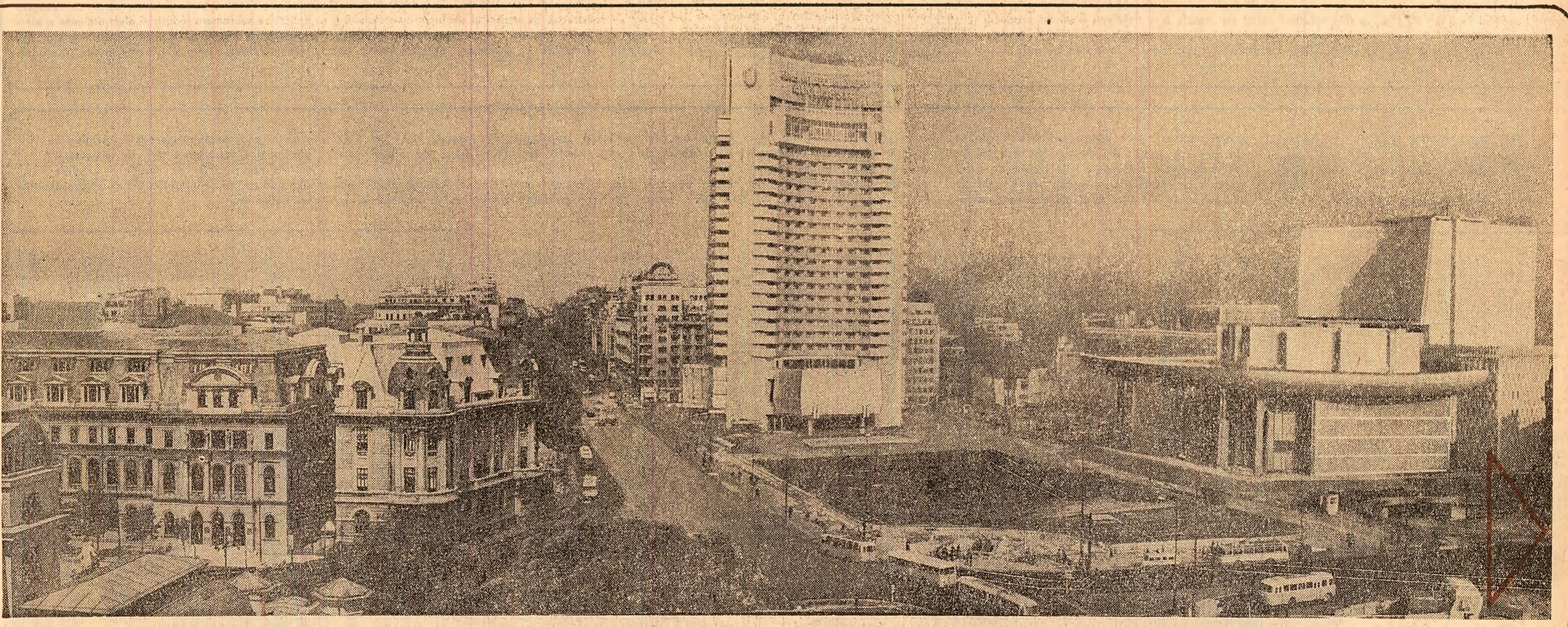
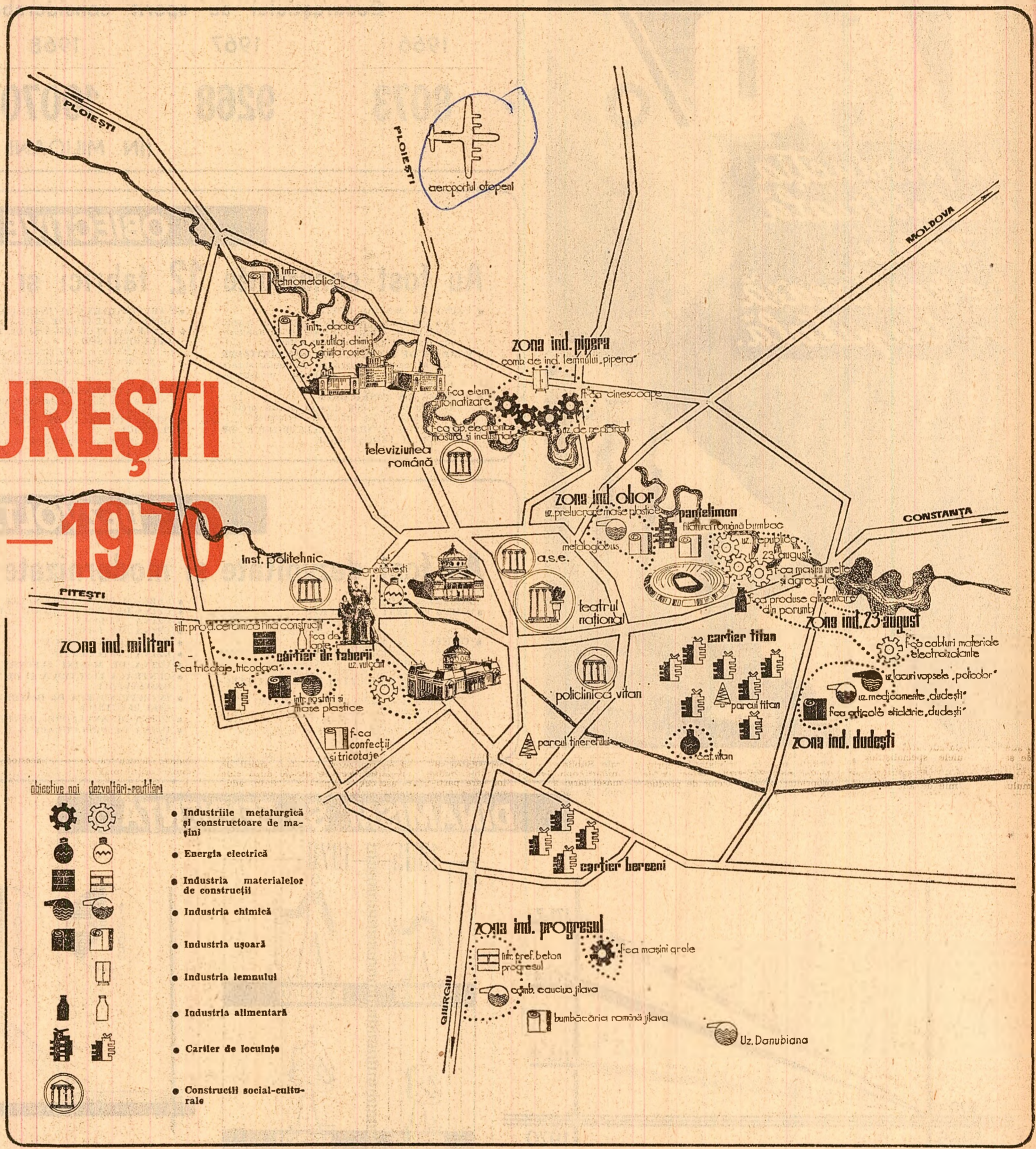
Cincinalul care s-a încheiat a adăugat puterii materiale a capitalei României socialiste un șir de izvoare de bogăție ce fac ca astăzi fluxul de bunuri ce și au originea aici să constituie o parte însemnată din marea flux al întregii țări. Bucureștiul s-a inserat an de an pe coordonatele unei dinamici și multilaterale dezvoltări. Bucureștiul s-a afirmat tot mai puternic drept principalul centru industrial al țării, dezvoltându-și un larg evantai de ramuri: energie electrică și termică, metalurgie fieroasă și neteroasă, construcții de mașini, chimie, electronică și electrotehnică, ușoară și alimentară etc. Noi și importante obiective industriale s-au ridicat la circuitul economic național. Pe harta economică a Capitalei au apărut noi ramuri industriale. Integrate organic în cadența vie ce definește dezvoltarea economiei naționale, pilon de miazăzi al acesteia, Bucureștiul industrial își continuă dinamica sa ascensională.

Dinamismul Bucureștiului își găsește o reflectare desebit de pregnantă în ritmul — altădată de neimaginabil — în care el se construiește pe sine. În locuințele edificate în cincinalul încheiat s-ar putea număra locuitorii a două orașe de mărimea Sibului. În cincinalul încheiat, noile cartiere de acum 8—10 ani, pe atunci „la marginea de București”, au devenit „vechi”. Orașul își prelungește verticalele și orizontalele, crează, în cuprinsul său, adevărate orașe noi în care sute de mii de oameni muncesc și trăiesc. Confrontat în permanență cu sine însuși, Bucureștiul urbanistic și edilitar tinde spre noi cote, mereu mai înalte, ale civilizației și progresului. Ele atestă încă o dată, cu vigoare, adevărul major că îmbunătățirea continuă a condițiilor de viață materiale și spirituale ale poporului constituie comandamentul suprem al întregii activități a partidului nostru.

Expresie sintetică a resurselor creatoare ale poporului, Bucureștiul a cunoscut, în anii cincinalului 1966—70, o dezvoltare accelerată, în consonanță cu ritmurile țării. Personalitatea sa spirituală se întregiește, se perfecționează în permanență. În contextul general al dezvoltării învățământului, științei și culturii românești, Bucureștiul ocupă un loc de frunte. Dinamismul vieții creatoare științifice și artistice, al vieții universitare se manifestă aici pleac. Zeci și zeci de mii de cadre, tot mai bine pregătite profesional, au intrat în circuitul producției de bunuri materiale și spirituale. A crescut și crește baza materială a învățământului de toate gradele, a crescut și crește baza materială a cercetării științifice. Noi și noi edificii social-culturale se adaugă celor existente. Numeroase congrese, simpozioane, colocvii de specialitate au reunit anual în București savanții de pretutindeni. Cincinalul care s-a încheiat a conferit Bucureștiului un loc și mai însemnat pe harta spirituală a țării.

Fire trainice leagă pe stecare locuitor al României de capitala patriei. Pentru bucurăștii este orașul lor drag, orașul în care muncesc și trăiesc; iar pentru toți, creșterul și înălțimii țării. Anii cincinalului care s-a încheiat au marcat ridicarea pe noi înălțimi a Patriei socialiste; în frontul unit al oamenilor muncii din România, bucurăștii — muncitori, ingineri, savanți, artiști — raportează cu mindrie că puterea economică a orașului lor a sporit substanțial, că el este mai mare și mai frumos, că viața lor este tot mai prosperă. Împreună cu toată țara, Capitala își consacră întreaga energie, întreaga putere de muncă și de creație cauzei nobile a înfloririi patriei, a viitorului luminoz către care ne călăuzește gloriosul nostru stegar, PARTIDUL COMUNIST ROMÂN.

BUCUREȘTI 1966—1970



În plin centrul Bucureștiului, două edificii impunătoare: Hotelul „Intercontinental” și Teatrul Național

CINCINALUL ÎN IMAGINI

17,6%

din producția industrială a țării se realizează în Capitală.



INVESTIȚII

Investițiile din fondurile statului pentru creșterea bazei tehnico-materiale, pentru dezvoltarea edilitară și social-culturală a Bucureștiului au sporit considerabil de la un an la altul

1966	1967	1968	1969	1970
8073	9268	10070	11290	12235

(ÎN MILIOANE LEI)

OBIECTIVE NOI

Au fost construite 12 fabrici și uzine de mare capacitate

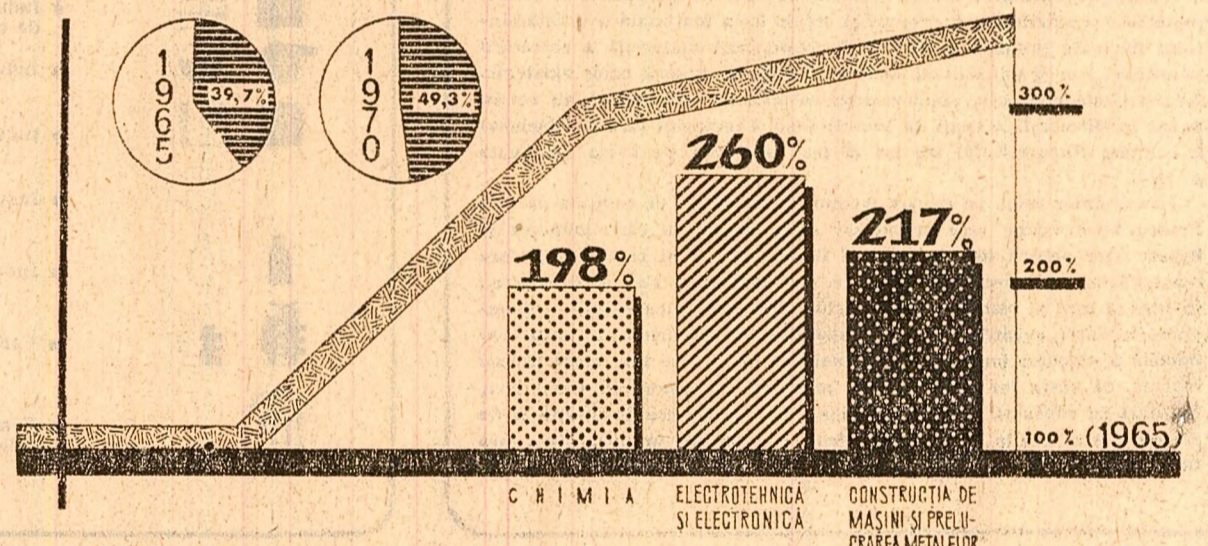
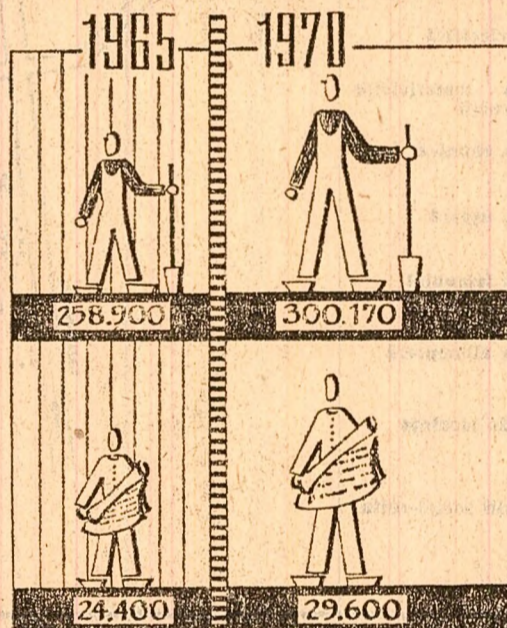
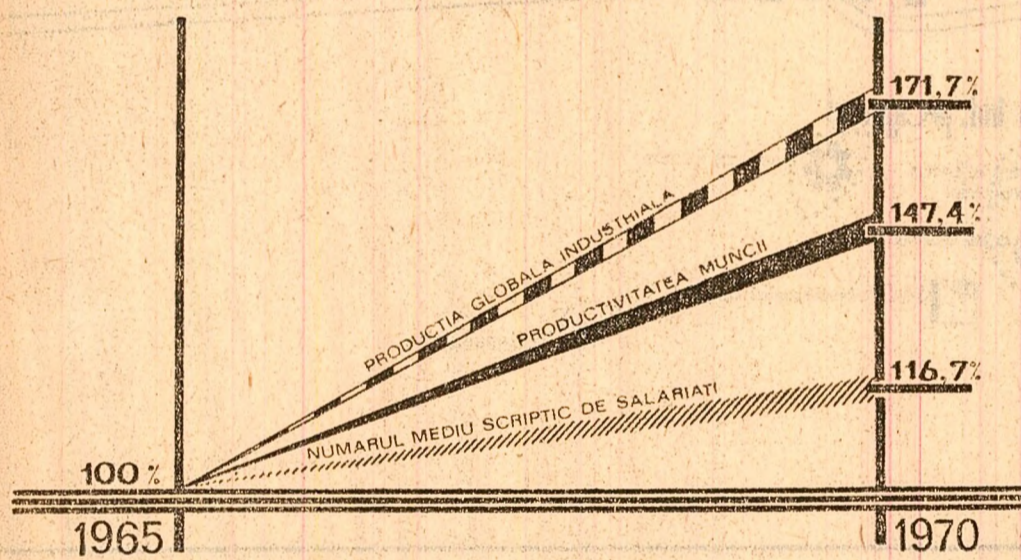
- **UZINA DE MAȘINI GRELE** — Cea mai mare unitate constructoare de mașini din Capitală, are un rol hotărâtor în îndeplinirea planului de electrificare a țării.
- **FABRICA DE ELEMENTE DE AUTOMATIZARE** — Aici se produce aparatura de automatizare destinată conducerii proceselor industriale, mașinilor electronice.
- **FABRICA DE CINESCOAPE** — Cumulează cele mai diverse și mai pretențioase tehnici din industria electronică.
- **FABRICA DE APARATE ELECTRONICE DE MĂSURĂ ȘI INDUSTRIALE**
- **INTREPRINDEREA DE ÎNȚEBINERE ȘI REPARARE A UTILAJELOR DE CALCUL**
- **CENTRALA ELECTRICĂ ȘI DE TERMIFICARE BUCUREȘTI-SUD** — Furnizează energie electrică unor mari întreprinderi industriale din Capitală și de pe cuprinsul țării; asigură totodată căldura pentru câteva mii de apartamente.
- **UZINA „POLICOLOR”** — Este una dintre unitățile industriale cele mai moderne de acest gen din Europa.
- **INTREPRINDEREA DE NASTURI ȘI MASE PLASTICE** — În întregime mecanizată și automatizată.
- **INTREPRINDEREA DE PRODUSE DIN CERAMICĂ FINĂ PENTRU CONSTRUCȚII**
- **COMBINATUL DE ARTICOLE DE STICLĂRIE** — Cu cele 8 cuptoare ale sale, combinatul duce la fabricarea, ca volum, întreaga producție de sticlărie a țării realizată în 1968.
- **FABRICA DE TRICOTAJE „TRICODAVA”** — Unitate modernă în care lucrează aproape 4 000 de salariați, în mare majoritate femei.
- **FABRICA DE PRODUSE ALIMENTARE DIN PORUMB** — Obiectiv cu înalt grad de tehnicitate.

DEZVOLTĂRI

Au fost dezvoltate și modernizate peste 50 de întreprinderi

- **UZINA DE TEVI „REPUBLICA”** — În 1969 au intrat în funcțiune laminorul de 8 toți și trăgătoria de tevi la rece.
- **UZINELE „23 AUGUST”** — Sporirea capacităților de producție la turnătoriile de fontă și oțel, la secția motoare Diesel, ca și la cea de echipamente de frână.
- **FABRICA DE CABLURI ȘI MATERIALE ELECTROIZOLANTE**, unde au fost construite mari capacități: — Trefilătoria de cupru — Trefilătoria de aluminiu — Secția de cabluri de forță și semnalizare — Secția de cablu telefonic
- **FABRICA DE MAȘINI UNELIE ȘI AGREGATE**
- **UZINA DE UTILAJ CHIMIC „GRIVITA ROSIE”**
- **UZINA „VULCAN”**
- **UZINA DE POMPE**
- **UZINA „ELECTRONICĂ”**
- **UZINA „AUTOBUZUL”**
- **UZINA DE MAȘINI ELECTRICE**
- **CENTRALA ELECTRICĂ ȘI DE TERMIFICARE GROZĂVEȘTI**
- **INTREPRINDEREA DE DISTRIBUȚIE A ENERGIEI ELECTRICE**
- **UZINA DE ANVELOPE „DANUBIANA”**
- **UZINA DE PRELUCRARE A MASELOR PLASTICE**
- **UZINA DE MEDICAMENTE**
- **COMBINATUL DE CAUCIUC JILAVA**
- **FABRICA „SINTOFARM”**
- **COMBINATUL DE INDUSTRIALIZARE A LEMNULUI PIPERA** — În ultimii ani a intrat în funcțiune Fabrica de mobilă pentru bucatării și a fost dezvoltată fabrica de imobilare a plăcilor fibrolemnoase.
- **INTREPRINDEREA DE PREFABRICATE DIN BETON PRECOMPRESAT „PROGRESUL”**
- **COMBINATUL DE CONFECȚII ȘI TRICOTAJE**
- **INTREPRINDEREA TEXTILĂ „DACIA”**
- **FILATURA ROMĂNEASCĂ DE BUMBAC**
- **INTREPRINDEREA PENTRU INDUSTRIA BUMBACULUI**

DINAMISM ȘI EFICIENȚĂ



• Priviți graficul: o corelație din care se desprind dinamismul și robustețea economiei Capitalei: sporind în 5 ani cu 16,7 la sută efectivul forței de muncă, prin ridicarea nivelului productivității muncii cu 47,4 la sută, s-a asigurat la sfârșitul cincinalului o creștere a producției globale industriale cu 71,7 la sută. 64,1 la sută din sporul producției a fost realizat pe seama creșterii productivității muncii. • În 36 de zile din 1970, Capitala a produs tot atât cât în întreg anul 1950.

Concomitent cu dezvoltarea bazei tehnico-materiale a sporit și forța productivă a Capitalei. La 1 ianuarie 1970 numărul muncitorilor era mai mare cu 41 270 față de 1965. În aceeași perioadă, efectivul inginerilor, tehnicienilor și economiștilor creștuse cu 5 200 de salariați.

Ritmuri superioare de creștere au înregistrat în anii cincinalului precedent ramurile purtătoare de progres tehnic — construcția de mașini și prelucrarea metalului și cu deosebire subramura industriei electrotehnice și electronice, industria chimică. Această dezvoltare prioritară a determinat însemnate mutații calitative în structura producției industriale a Capitalei. Față de 39,7 la sută cât era ponderea ramurilor amintite în totalul producției industriale din 1965, la sfârșitul anului 1970 acestea reprezentau peste 49 la sută.

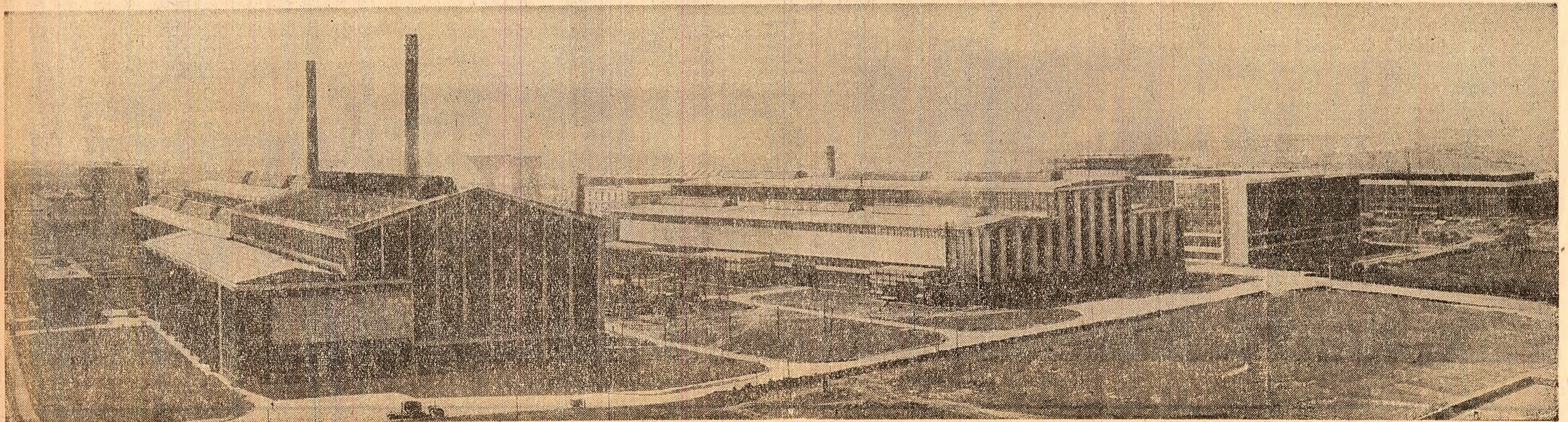
UZINA DE MAȘINI GRELE. Amplasată pe o suprafață de 6,8 ha, a devenit cunoscută în țară și peste hotare prin piesele gigant fabricate. Aici s-au semnat „certIFICATELE DE NAȘTERE” ale turboagregatelor de mare

putere, butucul rotor pentru turbinele hidraulice (la care s-au folosit 200 de tone de oțel lichid); aici s-au turnat numeroase alte repere de mare gabarit, cu tehnologie complexă pentru turbinele hidraulice de 178 MW destinate sistemului hidro-

energetic și de navigație de la Porțile de Fier. Oțelăria electrică a tinăului vâstar industrial produce anual 122 000 tone de oțeluri aliate; în hala turboagregatelor, pe banda de producție se află turbina de 330 MW; peste

150 de „certificate de calitate” au fost semnate pentru tot atâtea mărci de oțeluri aliate și speciale, asimilate în scurtul răstimp scurs de la nașterea uriașei uzine. Apariția acestui nou obiectiv pe harta economică a Capitalei se în-

scrie în coordonatele procesului complex de industrializare socialistă a țării, de dezvoltare a industriei construcțiilor de mașini — condiție sine qua non pentru progresul rapid al întregii economii naționale.

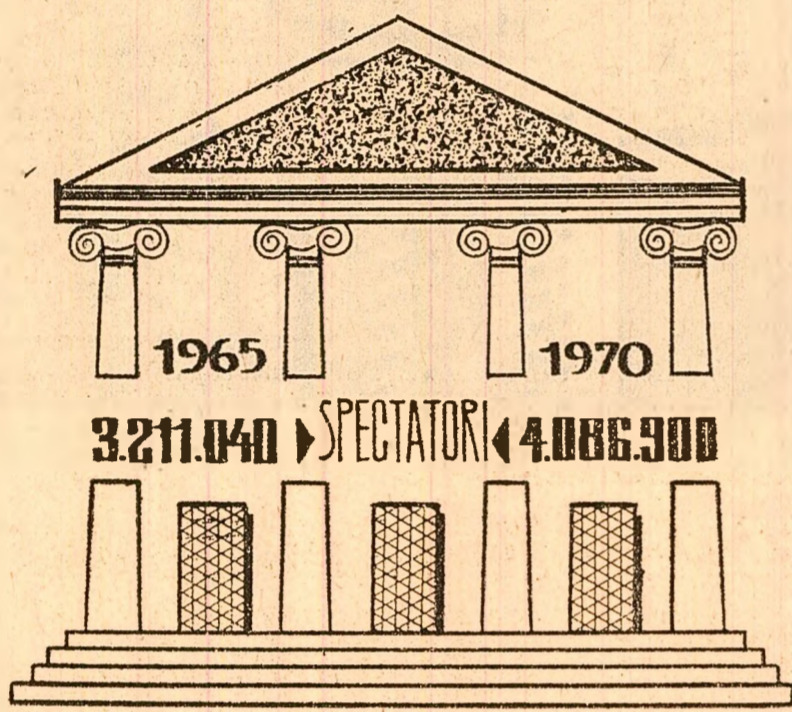


CINCINALUL ÎN IMAGINI

ÎNVĂȚĂMÎNT

ȘTIINȚĂ - CULTURĂ

- Bucureștiul universitar și-a îmbogățit sensibil baza materială. A fost construit **INSTITUTUL POLITEHNIC** cu o suprafață de 47 875 mp.
- S-au construit noi pavilioane la **ACADEMIA DE STUDII ECONOMICE** (25 900 mp), la **CONSERVATORUL „CIPRIAN PORUMBESCU”** (4 125 mp), la **INSTITUTUL DE ARHITECTURĂ** (14 500 mp).
- S-au construit 534 săli de clasă în rețeaua școlilor de cultură generală.
- 45 la sută din studenții țării învață la București.
- Citeva dintre institutele de cercetări științifice înființate în anii cincinalului: Institutul de cercetări și proiectări pentru electronică și tehnica de calcul, Institutul de cercetări și proiectări pentru mașini-unelte și agregate, Institutul de studii și cercetări pentru planificare, Institutul de mecanica fluidelor și construcții aero-spaciale — și altele, în total nouă institute.
- A fost dat în folosință **CENTRUL DE TELEVIZIUNE**.
- Se află într-un stadiu avansat de finalizare **TEATRUL NAȚIONAL**.

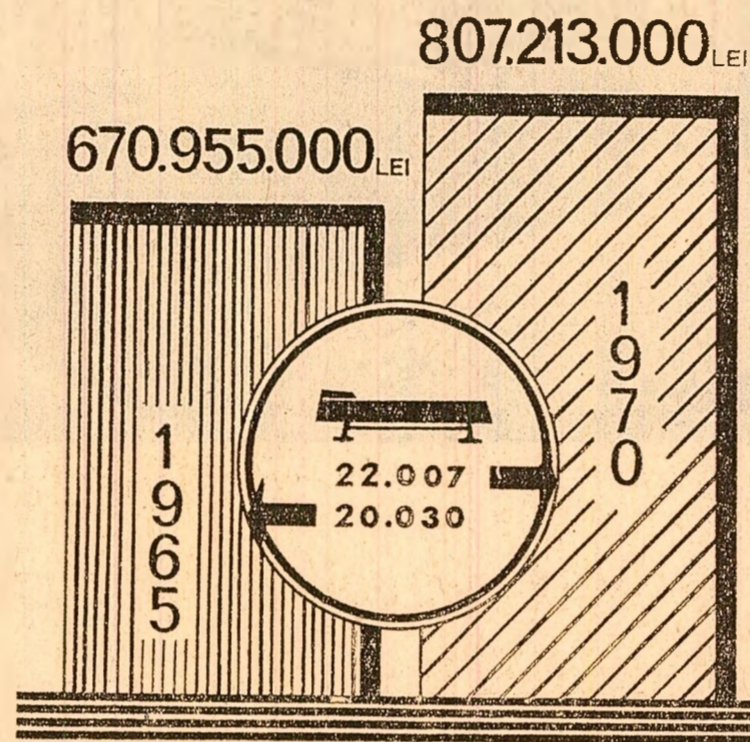


Statistica menționată în 1965 peste 3 milioane spectatori de teatru; în 1970 peste 4 milioane

SĂNĂTATE

OCROTIRI SOCIALE

- **CHELTUIELILE PENTRU ASISTENȚA SOCIALĂ S-AU RIDICAT, ÎN 1970, LA 31 495 100 lei.**
- **PENTRU PROTECȚIA MUNCII S-AU CHELTUIT, ÎN 1970, 246 130 300 lei.**
- Numărul de paturi în spitale a crescut cu aproape **2 000**.
- A fost dată în folosință modernă **POLICLINICĂ VITAN**.
- În cele 243 de circumscripții și 58 de spitale s-au acordat peste **24 MILIOANE** de consultații și tratamente.

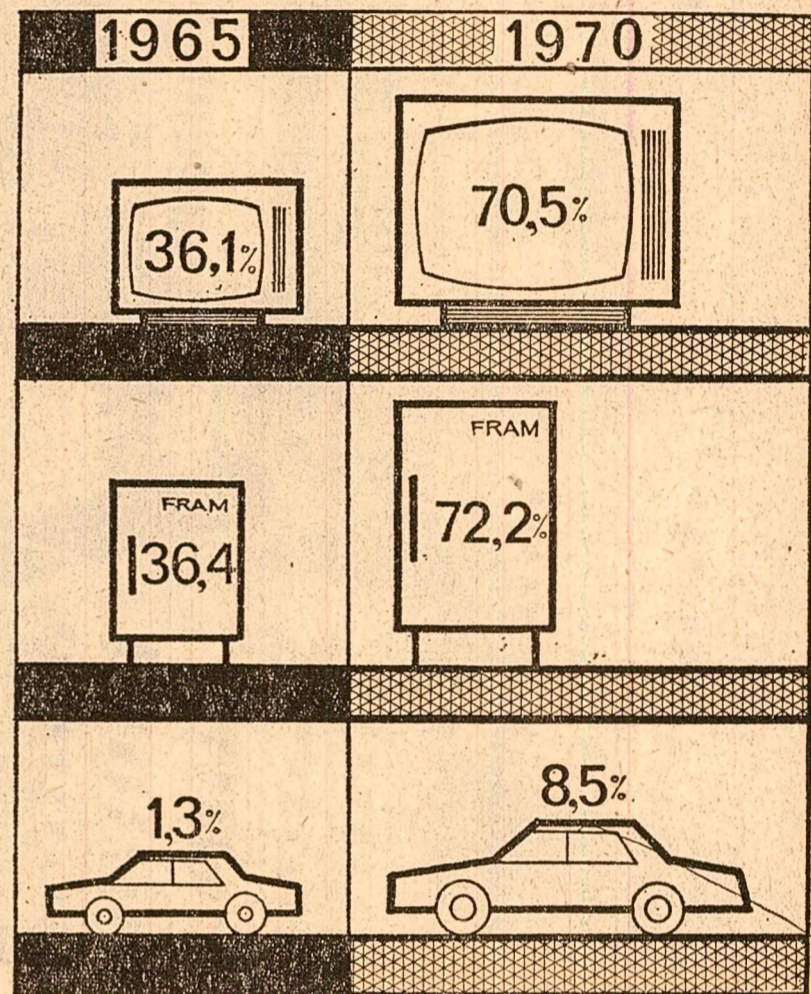


În 1965, pentru sănătatea locuitorilor Capitalei s-au cheltuit din fondurile statului 670 955 000 lei, iar în 1970 suma cheltuielilor destinate aceluiași scop a ajuns la 807 213 000 lei. În cincinal numărul paturilor în spitale a crescut de la 20 030 în 1965, la 22 007 în 1970

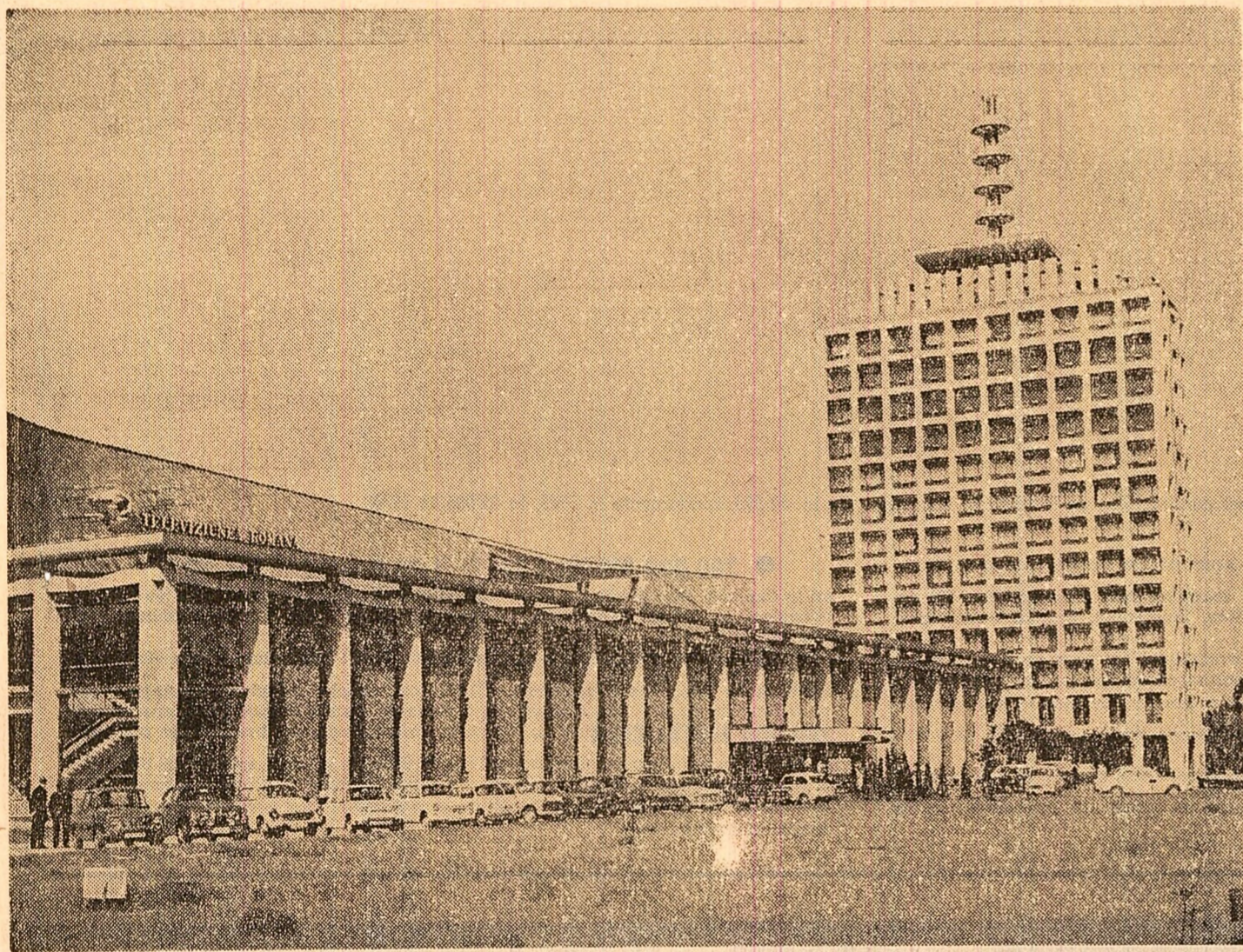
COMERT

PRESTĂRI DE SERVICII

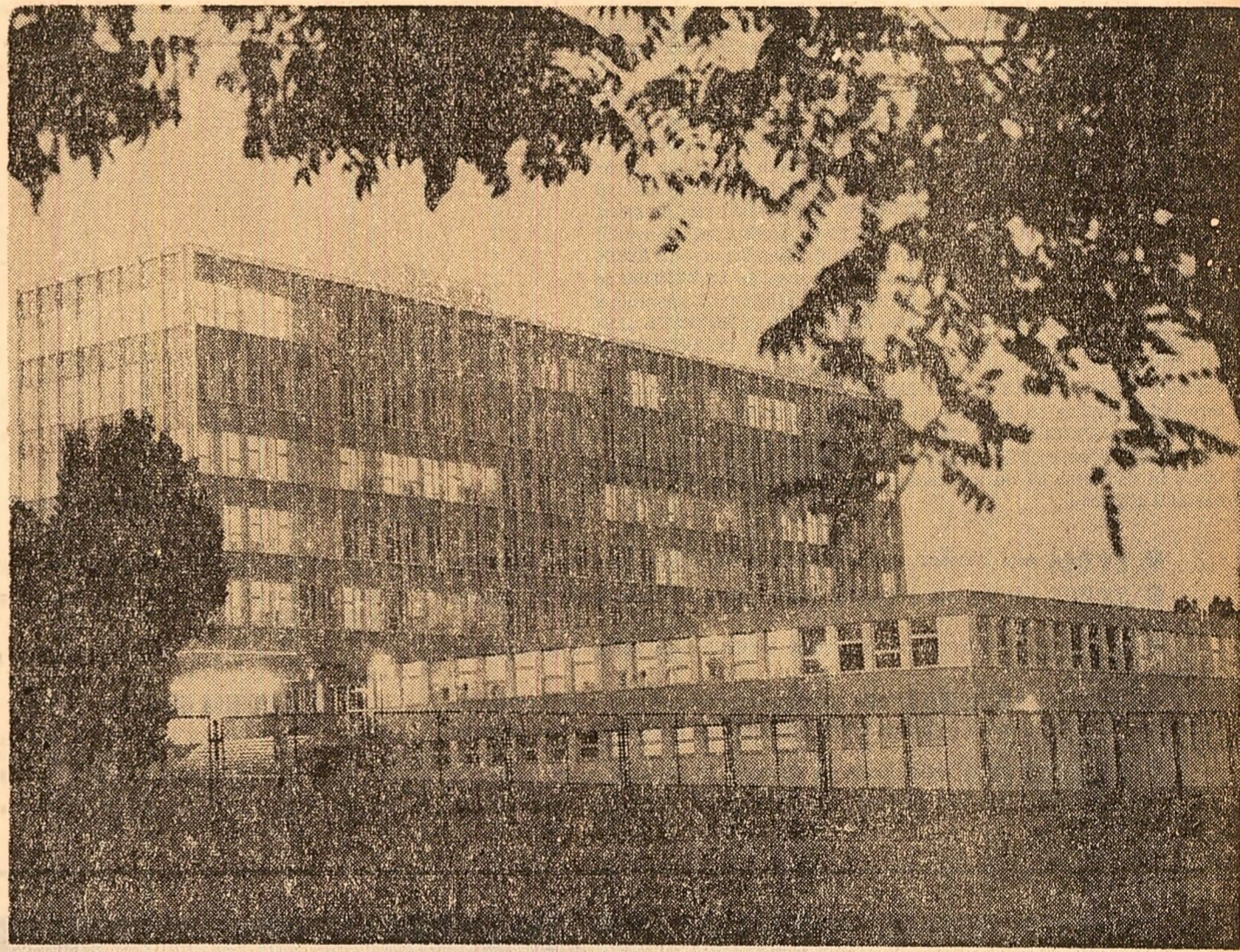
- În anul 1970 destacerile de mărfuri prin comerțul de stat au fost cu 40 la sută mai mari decât în 1965. Vinzările de mărfuri nealimentare au o creștere superioară mediei: 48,2 la sută.
- Vinzările de mobilă au crescut cu 36 la sută, de autoturisme cu 87,3 la sută, mașini aragaz cu 69,4 la sută etc.
- Gradul de înregistrare a familiilor cu bunuri de folosință îndelungată a înregistrat creșteri remarcabile: în 1970, la 100 de familii reveneau 72,2 frigider; 73,9 aparate de radio; 70,5 televizoare și 41,1 aspiratoare.
- Fiecare bucureștean a cumpărat în 1970 mărfuri în valoare de peste 10 000 de lei față de numai 2 344 lei în 1965.
- **PRESTĂRILE DE SERVICII** pentru populație prin unitățile cooperatelor metesugărești au fost în 1970 față de 1965 cu 58 la sută mai mari.



Creșterea înregistrării familiilor cu bunuri de folosință îndelungată. Graficul arată numărul de televizoare, frigider și autoturisme care au revenit la 100 de familii în 1970, comparativ cu 1965



Adevărată bijuterie arhitectonică, **CENTRUL DE TELEVIZIUNE DIN BUCUREȘTI** se numără printre cele mai importante edificii social-culturale apărute în anii cincinalului pe harta Capitalei. Cele patru corpuri de clădire — dintre care unul de 13 etaje — ca și cei aproape 53 000 DE METRI PĂTRAȚI DE suprafață construită dau o imagine elocventă a dimensiunilor noii construcții



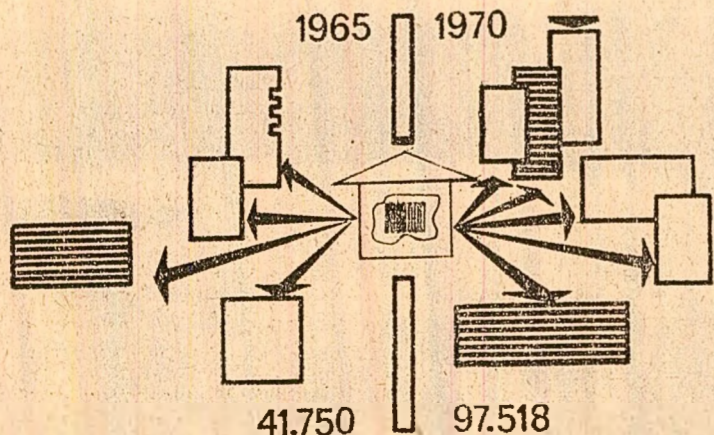
Într-un carier admirabilă mărginaș, în **VITAN**, a fost dată în folosință cea mai nouă **POLICLINICĂ** din Capitală. Cîteva caracteristici: suprafața construită este de aproape **ZECE MII DE METRI PĂTRAȚI**; 73 medici și 124 de cadre cu pregătire medie se află în permanență la dispoziția pacienților

EDILITARE

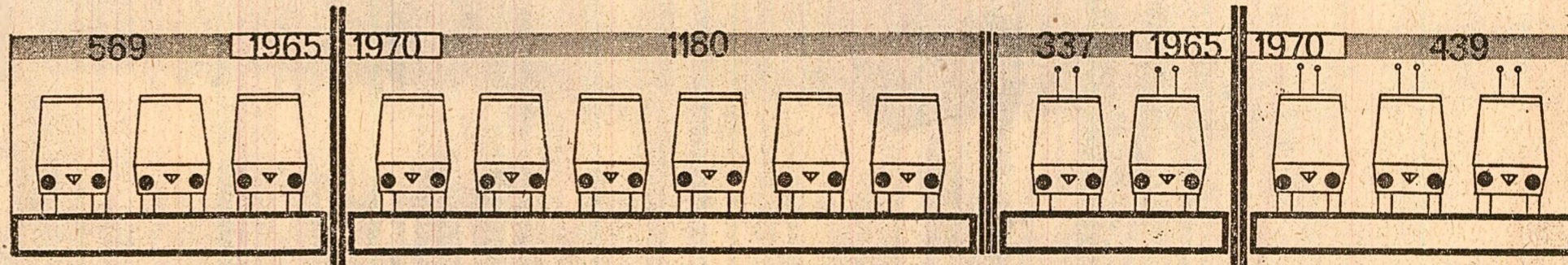
- **S-A DUBLAT REȚEAUA DE TERMOCENTRALE**, construindu-se în plus **61,2 km** de conducte care aduc căldură în locuințele bucureștenilor.
- **DE CINCI ORI A CRESCUT CANTITATEA DE ENERGIE TERMICĂ** distribuită prin rețeaua de termoficare.
- **CU MAI MULT DE DOUĂ ORI A SPORIT**

NUMĂRUL APARTAMENTELOR RACORDATE LA TERMOCENTRALE. Din 1965 pînă în 1970, numărul apartamentelor termoficate a crescut de la **41 750 la 97 518**. Se cîntărește în medie cîte 3 persoane de apartament. Înseamnă că aproape 300 000 de persoane — o cincime din populația orașului — beneficiază de căldură avînd ca sursă energia termică produsă în centralele electrotermice ale Capitalei.

• **S-a dublat numărul autobuzelor**: de la 569 cîte circula pe liniile Capitalei în 1965, la 1180 în 1970. A sporit, de asemenea, numărul troleibuzelor — de la 337 în 1965 la 439 în 1970. **NUMAI ÎN ANUL 1970, AUTOBUZELE, TROLEIBUZELE ȘI TRAMVAIELE BUCUREȘTENE AU TRANSPORTAT PESTE 1 miliard 277 milioane de călători.**

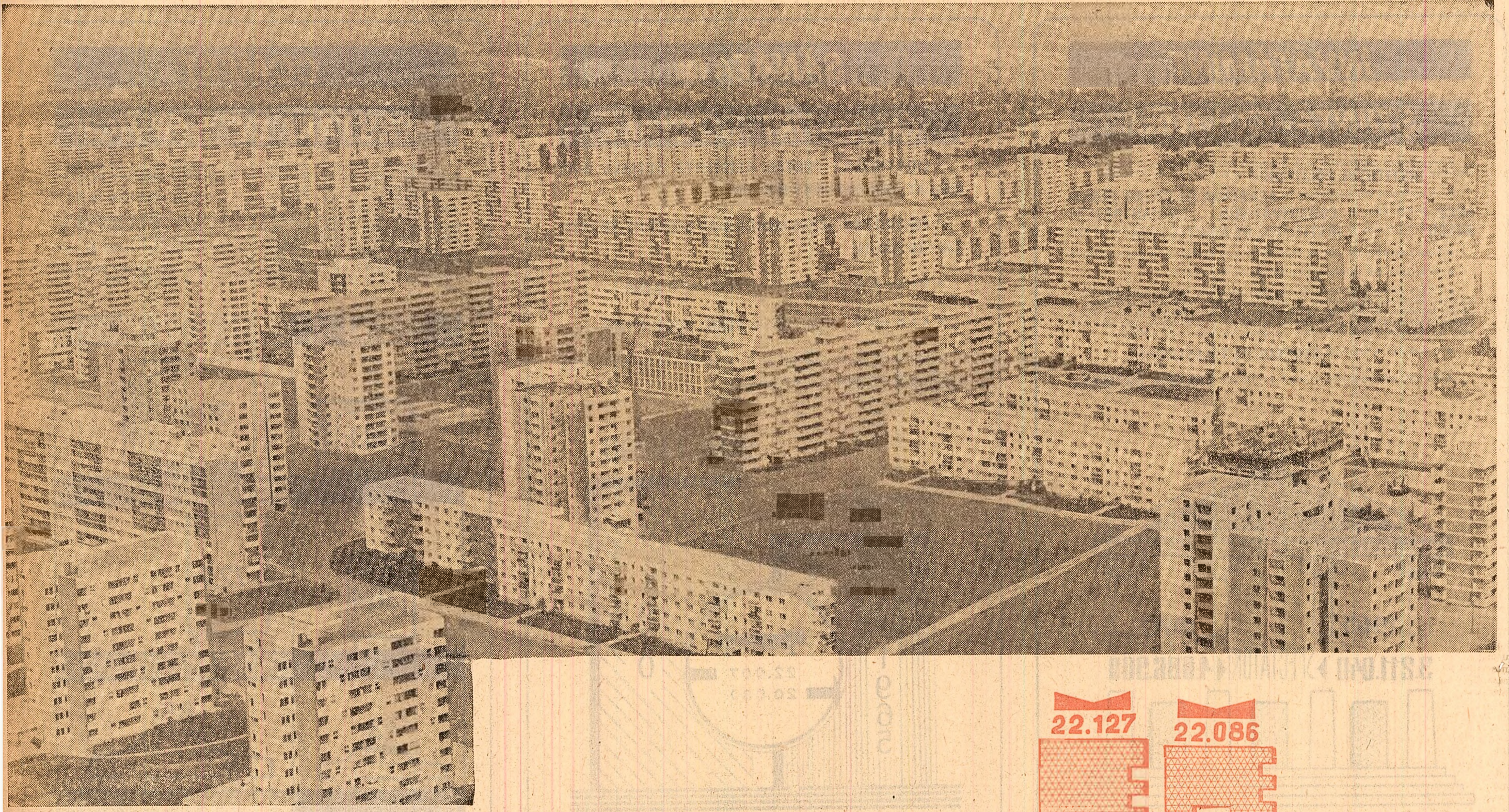


Față de 1965, în 1970 s-a dublat numărul apartamentelor termoficate



Acest grafic ilustrează creșterea numărului de autobuze și troleibuze în 1970, față de anul 1965

CINCINALUL ÎN IMAGINI

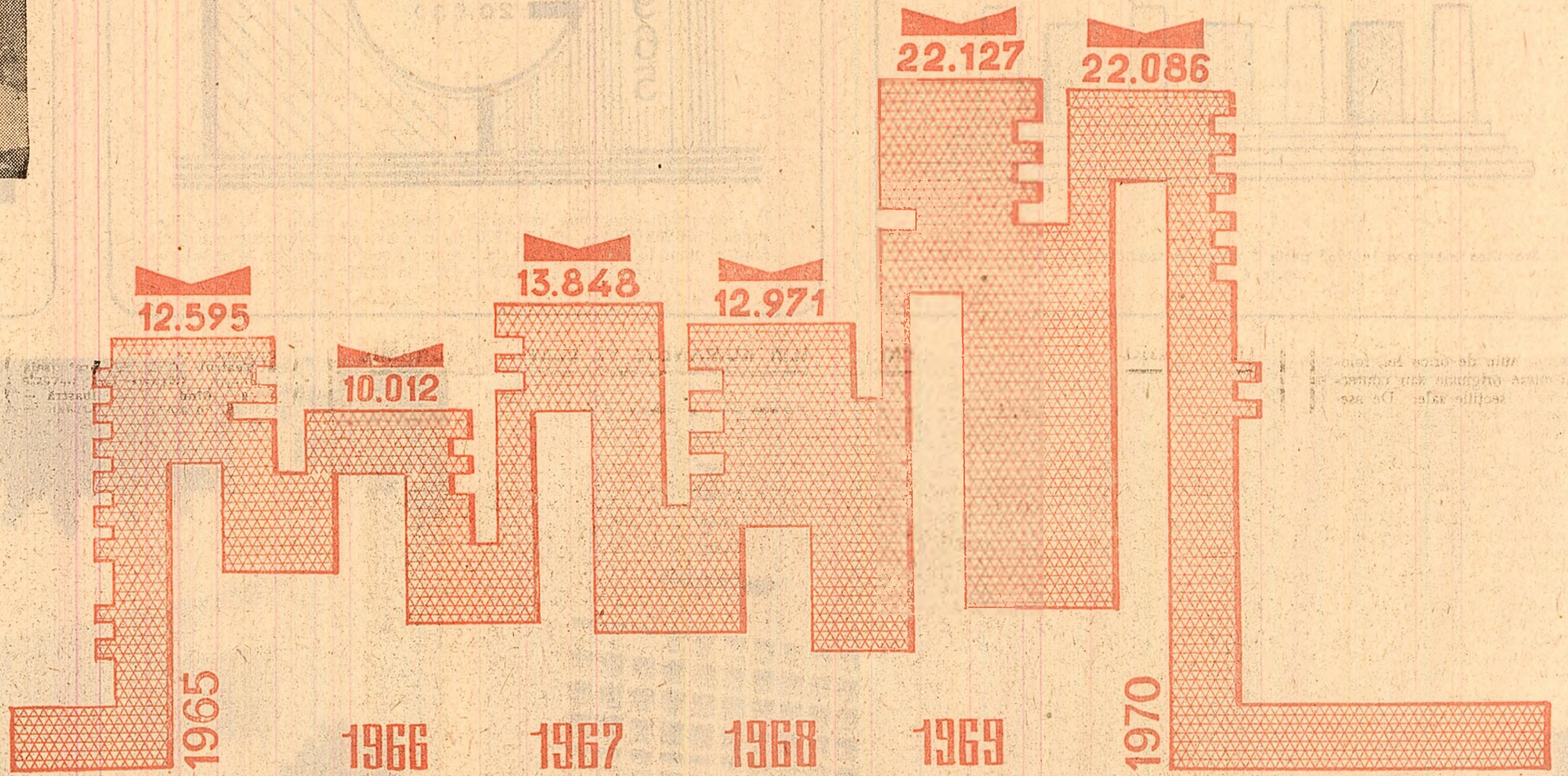


LOCUINȚE-URBANISM

Este impresionantă imaginea nouă a Bucureștiului. Privită din avion, Capitala țării noastre pare a fi o gigantice flori, care-și deschide învâlt petalele.

În cincinalul recent încheiat, constructorii i-au adăugat noi ansambluri de locuințe, cartiere, bulevarde și străzi, edificii culturale și sociale care îi imprimă un aspect urbanistic modern, consacrandu-l locul în galeria marilor orașe ale lumii. Cincinalul 1966-70 a îmbogățit-o cu ansambluri noi de locuințe, în cartierele la rândul lor noi — TITAN, BERCENI, DRUMUL TABEREI, MILITARI; zeci de străzi noi s-au înscris în nomenclatorul Capitalei; s-au profilat noi bulevarde: „ION ȘULEA”, „LEONTIN SĂLAJAN” — în cartierul Titan — „PACII”, „ARMATA POPORULUI”; alte bulevarde pe șoselele OLTENITEI și GIURGIULUI etc. În centrul orașului a început și continuă construcția unor edificii monumentale: TEATRUL NAȚIONAL și HOTELUL „INTERCONTINENTAL”. Să mai adăugăm complexul INSTITUTULUI POLITEHNIC — și el în construcție — care cuprinde un întreg cartier; clădirile INSTITUTULUI DE MATEMATICI și ale altor institute de cercetări științifice și institute de proiectări, CENTRUL DE TELE-VIZIUNE; „POLICLINICA VITAN”, dispensarele nou create, spitalul de urgență extins cu 305 paturi etc. În noile cartiere ale Capitalei au intrat în funcțiune 30 de noi complexe comerciale. Și acum să dăm cuvântul cifrelor:

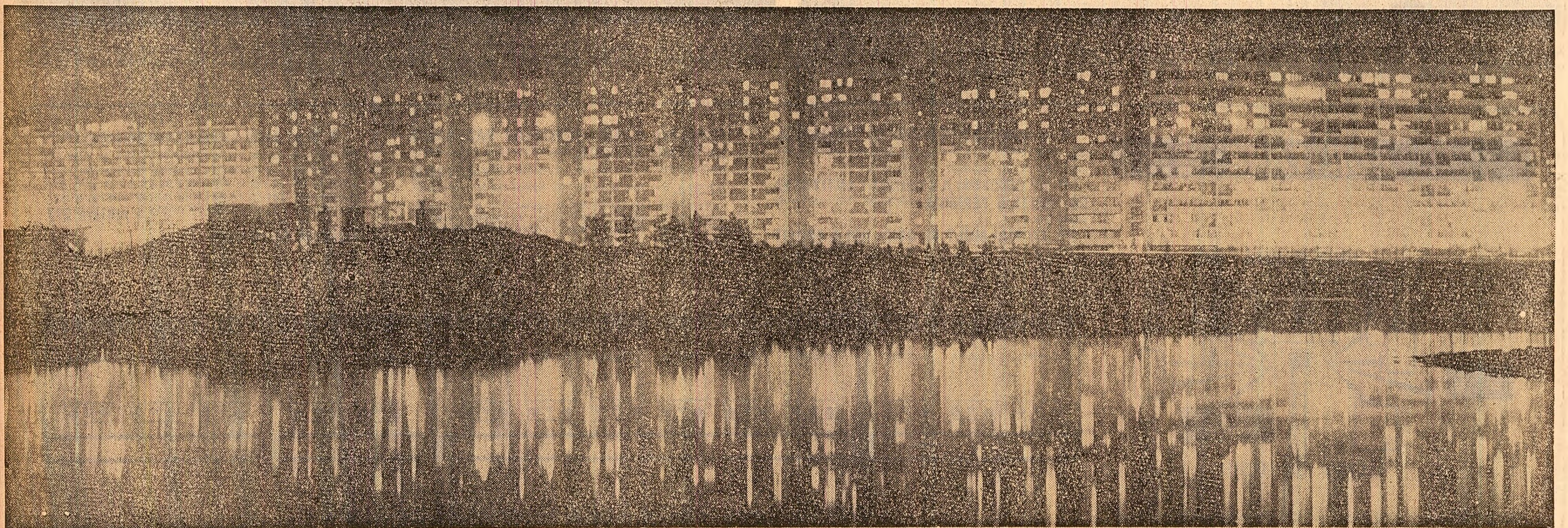
- 81 044 este numărul apartamentelor construite în perioada 1966-1970.
- 22 086 apartamente reprezintă ritmul atins de constructori în ultimul an al cincinalului — 1970.
- 2 744 000 metri pătrați suprafață locuibilă s-au adăugat la suprafața locuibilă existentă.
- 240 000 LOCUITORI s-au mutat în locuințe noi; un număr reprezentând aproximativ de două ori populația orașului Sibiu. Unul din 6 locuitori ai Capitalei a primit o locuință nouă.
- 5 400 STRAZI există acum în Capitală. În perioada anilor 1966-1970 s-au modernizat (pavă, asfaltat) 2 151 000 metri pătrați de stradă, ceea ce, convențional, înseamnă 165 km.



Cifre care marchează ritmul construcțiilor de locuințe în București: de la 12.595 apartamente în 1965, la 22.086 în 1970

- 13 MP DE SPAȚIU verde revin acum pentru fiecare locuitor al Capitalei. Între anii 1966-1970 s-au amenajat, cu concursul larg al cetățenilor, 700 ha parcuri, peluze, spații verzi. Noi parcuri — Titan, Tineretului, Cernica — întregesc „briul verde” al orașului.
- Bucureștiul edilitar consemnează în anii cincinalului noi progrese privind aprovizionarea cu apă, termoficarea locuințelor, modernizarea transporturilor în comun etc.
- 171 KM REȚEA de apă potabilă și artere de aducțiune — atât s-a construit în trecutul cincinal. Puse cap la cap, tuburile noii rețele s-ar întinde pe o distanță egală cu cea dintre București și Brașov.
- 80 DE LITRI om-z: cu atât a crescut consumul specific de apă potabilă în anii cincinalului. În 1965 se consumau pentru uz casnic 131 litri om-z, iar la sfârșitul anului 1970, 210 litri.

- 700 000 METRI CUBI în 24 ore este cantitatea de apă care „intră” azi în Capitală. Debitul zilnic atins, la sfârșitul anului trecut, 10 metri cubi pe secundă, echivalent cu debitul Dimboviței. În București curge acum o nouă „Dimboviță” de apă potabilă.
- În anii cincinalului s-au pus în funcțiune: apeductul Arcuda-Bragadiru, conducta de aducțiune Dragomirești-Chitila etc. Canalul de aducțiune Argeș-Roșu, pe o lungime de 17,8 km, alimentează o stație de tratare a apei cu o capacitate de 260 000 METRI CUBI pe zi. Numai la această stație se filtrează și se pompează anual, pentru nevoile populației bucureștene, de 45 de ori volumul apei lacului Herăstrău. A început amenajarea salbei de lacuri din jurul Capitalei (Herăstrău, Floreasca, Tel. Pantelimon II, Cernica, Străulești), acțiuni care deschide mari perspective pentru agrementul bucureștenilor.



Întoarcerea tovarășului Gheorghe Rădulescu de la Moscova

Tovarășul Gheorghe Rădulescu, vicepreședintele al Consiliului de Miniștri, prezident în funcțiune al Comitetului Executiv al Consiliului de Ajutor Economic Reciproc...

erau prezenți tovarășii Mihai Marin, vicepreședintele al Consiliului de Miniștri, Petre Lupu și Floarea Dumitrescu...

Plecarea delegației Ministerului Învățământului Public al R. P. Bulgaria

Sîmbătă seara, delegația Ministerului Învățământului Public al R. P. Bulgaria a părăsit Capitala...

La încheierea vizitei pe care a făcut-o în țara noastră, ministrul învățământului public din R. P. Bulgaria, Silefan Vasilev...

Manifestări consacrate aniversării semicentenarului partidului

În Capitală s-au desfășurat simțămînt manifestări dedicate semicentenarului partidului. Cercetătorii de la Muzeul Satului au organizat un moment literar cu tema „Figura sroulului comunist ogîndită în literatură”...

In trecere prin Sibiu O adresă utilă pentru conducătorii auto

În orice sezon, o excursie cu autoturismul pe Valea Oltului sau către Păliniș oferă interese și plăcute momente de recreere...

La încheierea vizitei pe care a făcut-o în țara noastră, ministrul învățământului public din R. P. Bulgaria, Silefan Vasilev...

tv

8.45 Deschiderea emisiunii. Gimnastica de dimineață. 9.00 Matine duminicală pentru copii și școlari...

Cronica zilei

La invitația Uniunii Centrale a Cooperativelor de Consum CENTROCOP, sîmbătă după-amiază a sosit la București o delegație a Ligii naționale a cooperativelor și ajutorului reciproc din Italia...

În cursul anului trecut, prin „A.M.E.T.” Sibiu au primit asistență tehnică și au fost reparate peste 4.500 autovehicule...

PRIMUL FILM ROMĂNESC PE ECRAN PANORAMIC



Regia: SERGIU NICOLAESCU. Scenariul: TITUS POPOVICI

SPORT • SPORT • SPORT • SPORT • SPORT

Campionatele mondiale de bob

La Cervinia (Italia) au început ieri într-o competiție mondială de bob - două persoane. După două manșe, în clasament conduce echipajul Italia 1 (Gianfranco Gaspari, Mario Armano)...

200: Austria I (Gruber, Oberbauer) 223:39/100. Echipajul român format din Ion Panțuru și Ion Zangor ocupă locul 6 cu timpul total de 2:24"01/100.

În citeva rînduri

LA SLIACE (CEHOSLOVACIA) AU ÎNCEPUT ÎNTRERECURILE UNUI CONCURS INTERNAȚIONAL DE SCHI FOND la care participă sportivi din R. D. Germană, Iugoslavia, Polonia, România, Ungaria, U.R.S.S. și Cehoslovacia.

american AL FEUERBACH a stabilit cea mai bună performanță mondială pe teren acoperit în proba de greutate cu o aruncare de 21 m.

(Urmare din pag. 1) Ioacela, ideea unirii - prin presă, literatură, artă și lucrări științifice. Denumirea de „România”, alături de aceea de „Dacia”, repusă în circulație de corifeii Școlii ardelenice...

24 IANUARIE 1859

În sfîrșit, prin nevoia d-ă se păstra și d-ă se mintu. „În visarea iubită a voozilor noștri cei mari, care intrura în sine individualitatea și cucerirea poporului, spre a o manifesta lumii. Pentru dînsii, ei trăiau, muriau, suferă și murira”.

cinema

Pe locul gheții: PATRIA - 9; 11:30; 14; 16:30; 19; 21:15. BUCUREȘTI - 9; 11:15; 13:30; 15:30; 18:45; 21.

teatre

Opera Română: Triptic de balet românesc - 11; Tannhäuser - 12.

A 23-A ANIVERSARE A TRATATULUI DE PRIETENIE ROMĂNO-UNGAR

Se împlinesc astăzi 23 de ani de la încheierea Tratatului de prietenie, colaborare și asistență mutuală, care s-a înscris ca un eveniment de o deosebită importanță în istoria relațiilor dintre popoarele română și ungară.

O preocupare majoră - noul în producție

La capătul unei vizite recent întreprinse în R. P. Ungară se desprinde ca dominantă impresia pe care și-o lasă preocupările, pretendenții prezente, de modernizare continuă a economiei, de introducere în producție a noului în toate sferile producției.

Note de călătorie de Ioan ERHAN

Subiectul a revenit ca un leit motiv și în vizita prin câteva din cele mai importante sectoare ale combinatului metalurgic „V. I. Lenin” de la Miskolc.

24 IANUARIE 1859

Toate acestea au arătat încă o dată că poporul nu se lasă să conducă de jocul interesele guvernelor străine, ci numai prin lupta sa proprie, prin acțiunile hotărâte și cu puterea lui stăruie în sine individualitatea și cucerirea poporului...

