

Știința



ORGAN AL COMITETULUI CENTRAL AL PARTIDULUI COMUNIST ROMÂN

Anul XLVII Nr. 10925

Miercuri 5 octombrie 1977

6 PAGINI — 30 BANI

ÎN NOUL AN DE STUDIU

ÎNVAȚĂMÎNTUL DE PARTID — strîns legat de viață, concret, eficient, forță activă în înfăptuirea politicii partidului

„Noi trebuie să-i formăm în așa fel pe activiști, pe comuniști, pe oamenii muncii, încît să fie în stare nu numai să repete niște teze, ci să și găsească soluții cum să fie aplicate, cum să se asigure dezvoltarea și îmbunătățirea activității acolo unde își desfășoară munca. Acest lucru trebuie să-l urmărim în învățămîntul de partid.”

NICOLAE CEAUȘESCU

De curînd, în toate organizațiile de partid a început învățămîntul politico-ideologic. În noul an de studiu, învățămîntul politico-ideologic de partid este chemat să se desfășoare la un nivel calitativ superior, doborînd exigențele formulate și de noi cerințe de orientare novatoare enunțate în cuvîntările tovarășului Nicolae Ceaușescu la recentele conferințe de lucru din domeniul muncii organizatorice documentate de înaltă valoare teoretică și practică, deschizătoare de largi orizonturi și care îndeplinesc rolul unor îndreptare de excepțională importanță pentru perfecționarea hotărîră a muncii ideologice, ca și a întregii activități a organelor și organizațiilor de partid.

În lumina concluziilor ce se desprind din analiza făcută cu aceste prilejur, a sarcinilor clare trasate de secretarul general al partidului, obiectivul major, ideea de frîmpunere sub semnul căreia va trebui să se desfășoare întregul învățămînt politico-ideologic în noul an este sporirea eficienței, cu alte cuvinte, a capacității sale de a influența conștiința și comportarea oamenilor. La fel cum, pe plan material, nu se poate imagina ca o întreprindere să producă fără a se interesa de rezultatele producției, de beneficiul obținut, tot așa nu este de benefic obținut, în condiții de conștiință și comportare oamenilor. În sine, ignorîndu-se eficiența sa, influența asupra modului de a gândi și de a acționa al oamenilor în producție, în întreaga viață socială. Explicarea politicii partidului este, de aceea, doar una din sarcinile învățămîntului politico-ideologic de partid — sarcină, desigur, foarte importantă și care trebuie realizată în mod foarte temeinic; dar, așa

cum sublinia tovarășul Nicolae Ceaușescu, nu e suficient numai a exista politica partidului; ceea ce îl se cere învățămîntului de partid este ca, demonstrînd justiciu politica partidului, să-i ajute totodată pe oameni să înțeleagă ce au de făcut, practic, cum trebuie să acționeze pentru a îndeplini în cele mai bune condiții sarcinile ce le revin la locul lor de muncă, să-i mobilizeze și să-i determine a-și consacra toate forțele îndeplinirii politicii partidului, cauzei victoriei socialismului și comunismului în România.

Există toate premisele ca învățămîntul politico-ideologic să-și îndeplinească în bune condiții această menire. În ultimii ani, s-a acumulat o experiență pozitivă, s-au făcut progrese în legarea de viață, s-au format numeroși propagandisti bine pregătiți din rândurile muncitorilor, tehnicienilor, inginerilor și al altor categorii de intelectuali. Sistemul de organizare, realizat pe baza Programului muncii adoptat de plenara C.C. al P.C.R. din noiembrie 1976, este pus la punct, experiența de anul trecut i-a verificat viabilitatea. Programele aprobate pentru învățămîntul de partid, orientate întru dezvoltarea și perfecționarea activității organizatorice, au fost deosebit de importante și au avut un rol deosebit de important în învățămîntul politico-ideologic de partid, care cuprinde, în diferitele sale forme, întreaga masă a membrilor de

partid și reorientează un cadru organizatoric adecvat de dezbateri a tuturor problemelor aflate la ordinea zilei și de reliefare a concluziilor practice, a modalităților concrete de acțiune pentru fiecare colectiv de muncă.

Important în aceste condiții este după cum sublinia tovarășul Nicolae Ceaușescu „să urmăm conținutul acestui învățămînt, să vedem ce se predă, cum se predă, cine predă”. Problema conținutului învățămîntului se impune cu atît mai mult atenției cu cît, chiar și în condițiile unor programe bune, axate pe problematica actuală a vieții noastre economice-sociale, în unele cursuri, au continuat să se manifeste tendințe de tratare a problemelor într-o manieră generală, abstractă, repunîndu-le astfel de viață, de probleme ce se cer rezolvate.

Toată de aceea, îmbunătățirea conținutului învățămîntului de partid presupune, înainte de toate, a aborda în mod direct, deschis acele probleme și aspecte pe care le ridică viața, a le trata pe baza unei cunoașteri aprofundate, temeinice a realităților, care intr-adevăr să ajute la o înțelegere deplină și la o soluționare corespunzătoare a problemelor concrete ale construcției socialiste, a sarcinilor ce revin fiecărui categorii la locul său de muncă. Din această tematică a programelor aprobate pentru diferitele forme de studiu, organizațiilor de partid le revine îndatorirea ca, împreună cu propagandistii, să aleagă acele teme pentru care oțoază participanții la învățămîntul politico-ideologic de partid, care răsund în cea mai mare măsură problemele specifice cu care se confruntă acestia, care prezintă o importanță dominantă pentru sectorul respectiv de activitate. Vor trebui, desigur, avute în vedere, în primul

rînd, asemenea probleme arzătoare ale vieții noastre sociale cum sînt cele referitoare la sarcinile cheie ale îndeplinirii cîmășului, repartizarea veniturilor naționale, căile de sporire a eficienței economice, mărirea productivității muncii, reducerea cheltuielilor materiale, aplicarea principiilor eticii și etichetei socialiste în înfăptuirea repartiției, ca și în întreaga viață socială, adăugîndu-se democrației socialiste, înlăturarea rolului conducător al partidului, perfecționarea activității organizatorice, educarea comunistă a cadrelor de conducere etc.

Potrivit indicației secretarului general al partidului, au fost elaborate teze de bază pentru fiecare din temele prevăzute în programele de studiu ale diferitelor forme de învățămînt politico-ideologic — teze care permit abordarea unitară a problemelor și, totodată, adaptarea specifică a fiecărui județ, municipiu, comună sau colectiv de muncă.

Desigur însă că numai prin elaborarea tematicilor și a tezelor nu se rezolvă problema legării învățămîntului de viață, a sporirii eficienței sale. Ceea ce se impune este ca în fiecare curs, lecție, dezbateri să tină seamă de realitățile specifice — diferite de la un județ la altul, de la o întreprindere sau comună la alta — de preocupările și sarcinile cele mai arzătoare ale colectivului respectiv, evidențindu-se experiențele valoroase, criticîndu-se deficiențele, dezvoltînd spiritul critic față de mentalitățile și deprinderile înăpăinate de acestia, care prezintă o importanță dominantă pentru sectorul respectiv de activitate. Vor trebui, desigur, avute în vedere, în primul

TOVARĂȘUL NICOLAE CEAUȘESCU

a primit delegația parlamentară din Malaezia

Președintele Republicii Socialiste România, tovarășul Nicolae Ceaușescu, a primit, marți două-amiază, delegația parlamentară din Malaezia, condusă de Tan Sri Nik Ahmad Kamil, președintele Comitetului Reprezentanților, care se află în vizită în țara noastră.

Din delegația fac parte Patrick Uren, secretar parlamentar la Ministerul Afacerilor Sociale, Lim Kiam Yoon și Haji Janfar bin Hamzah, membri ai parlamentului. Tatik Azizul Rahman bin Abdul Aziz, secretar al parlamentului.

La întîlnire au luat parte tovarășii Ștefan Voitec, vicepreședinte al Consiliului de Stat, Nicolae Ghosan, președintele Ateneului Național, Ion Căerchi, președintele Consiliului Legișlator, precum și Decembal Urdea, deputat în M.A.N.

Explicînd, în numele membrilor delegației, seful statului român întregi grații pentru omagierea de a fi primiți la poartă ospitalitatea de care s-au bucurat în timpul vizitei în

țara noastră, conducătorul delegației a transmis președintelui Nicolae Ceaușescu, din partea sefului statului malaezian, regele Tuanku Yahya Putra Ibm Al-Marhum Sultan Ibrahim, și a primului ministru, Datuk Hussein bin Onn, un salut călduros, împreună cu urări de succes poporului român.

Tovarășul Nicolae Ceaușescu a mulțumit pentru sentimentele prietenești exprimate și a transmis sefului statului malaezian, precum și primului ministru un cordial salut, iar poporulul malaezian cel mai bun urări și succes deplin în înfăptuirea aspirațiilor sale de pace și prosperitate.

În timpul convorbirii a fost exprimată satisfacția față de evoluția pozitivă pe care au cunoscut-o în ultima perioadă relațiile româno-malaeziene și s-a exprimat convingerea că ele vor cunoaște în continuare o dezvoltare pozitivă, spre binele ambelor popoare, al cauzei înțelegerii

și păcii în întreaga lume. În acest context, a fost reluată importanța intensificării raporturilor de colaborare dintre parlamentele celor două țări, chemate să contribuie la mai buna cunoaștere și apropiere între popoarele români și malaezian.

Șchembul de vederi în probleme actuale ale vieții internaționale este scos în evidență interesul celor două țări pentru asigurarea unui climat de pace și colaborare, care să stimuleze progresul economic și social al tuturor țărilor, și în primul rînd al celor în curs de dezvoltare. S-a subliniat, totodată, necesitatea de a se acționa cu fermitate pentru înlăturarea dezarmării și, înainte de toate, a dezarmării nucleare, instaurarea unei noi ordini economice mondiale, democratizării relațiilor dintre state prin aplicarea principiilor depline egalități în drepturi, neamestecului în treburile interne și avantajului reciproce.

Întrevederea a decurs într-o atmosferă cordială, prietenească.

Ședința Biroului Executiv al Consiliului Național al Frontului Unității Socialiste

În ziua de 4 octombrie 1977 a avut loc ședința Biroului Executiv al Consiliului Național al Frontului Unității Socialiste, prezidată de tovarășul Nicolae Ceaușescu, secretar general al Partidului Comunist Român, Președintele Republicii Socialiste România, președintele Frontului Unității Socialiste.

În cadrul ședinței a fost prezentat un raport cu privire la desfășurarea acțiunilor politico-organizatorice pentru pregătirea alegerilor generale de deputați în consiliile populare municipale, ale sectoarelor municipiului București, orașenești și comunale, Apelu Frontului Unității Socialiste adresat tuturor cetățenilor țării cu prilejul alegerilor, precum și Tezele Frontului Unității Socialiste pentru apropierea acestor categorii de deputați în consiliile populare municipale, ale sectoarelor municipiului București, orașenești și comunale.

Biroul Executiv și-a exprimat satisfacția pentru faptul că organele

locale și centrale ale Frontului Unității Socialiste, sub conducerea organelor și organizațiilor de partid, desfășoară o intensă activitate politică și educativă în vederea desemnării drept candidați ai Frontului Unității Socialiste a celor mai buni și devotați cetățeni din rîndul muncitorilor, tîrînilor, intelectualiilor, oameni ai muncii reprezentînd toate categoriile sociale, fără deosebire de naționalitate, precum și pentru pregătirea și organizarea în cele mai bune condiții a campaniei electorale și a alegerilor.

În continuare Biroul Executiv a discutat Programul de măsuri cu privire la înfăptuirea hotărîrii Comitetului Politic Executiv al C.C. al

P.C.R. privind pregătirea și desfășurarea alegerilor generale de deputați în consiliile populare municipale, ale sectoarelor municipiului București, orașenești și comunale, Apelu Frontului Unității Socialiste adresat tuturor cetățenilor țării cu prilejul alegerilor, precum și Tezele Frontului Unității Socialiste pentru apropierea acestor categorii de deputați în consiliile populare municipale, ale sectoarelor municipiului București, orașenești și comunale.

Biroul Executiv și-a însușit în unanimitate documentele supuse dezbaterii și a hotărît convocarea Consiliului Național al Frontului Unității Socialiste în ziua de 12 octombrie 1977.

LA SEMĂNAT — ritmul și calitatea sint la fel de importante

...și cer deopotrivă prezența specialiștilor pe cîmp

Pe ogoarele județului Bacău se lucrează intens la semănatul grîului. Ing. Alexandru Dănilă, director adjunct la direcția agricolă județeană, ne-a informat că au fost asigurate toate condițiile pentru ca zilnic să fie însemnate cîte 4.000—5.000 ha de grâu.

— Urmărim — ne spunea el — să ne încadrăm în perioada optimă, dar, în același timp, avem în vedere realizarea unor lucrări de calitate superioară. Pentru aceasta, întrecuza suprafață de aproape 60.000 hectare, ce va fi însemnată cu cereale de toamnă, este lucrată de mecanizatori în acord ritmic. Și cum specialiații viu-

tor, nici o palmă de teren nu este însemnată pînă nu se verifică calitatea și înălțimea solului și semănatul propriu-zis.

Întrebat, așa trebuie să se procedeze acum la semănat. Și în multe unități agricole ne-am convins de e-

lor. Afîind de această ispravă, organele județene de apăsătorie, zănu rîndele îndreptate și nu hotărî să se refacă semănatul pe suprafața respectivă. Bineînțeles, cheltuiula suplimentară trebuie suportată de cei care s-au făcut vinovați de această situație și în primul rînd de inginerii unității, care și-a încălcat o obligație esențială, aceea de a supraveghea executarea unei lucrări de mare tehnicitate.

Pe terenul complexului intercooperatist Sasec I-am găsit lucrînd pe mecanizatorul Constantin Băciu. Semăna de un litru singur, fără suprafețelor pe masina, într-un teren bolovanos. Oprea din cînd în cînd la marginea tarlei să vadă dacă nu s-au înfundat tuburile. Ne-a explicat că nu i s-au dat oameni pe semănatore și că nimeni din conducerea complexului nu trecuse în ziua respectivă, să vadă cum decurge semănatul. Vor trece probabil după ce vor răsări plantele. Dar atunci va fi prea tîrziu. Cît privește bolovanii, mecanizatorul se mîngîie cu gîndul că vor fi distrusi la mîngăit sau de ploa și zapada. Lipsa specialiștilor de la locul semănatului sîm constat-o și la Orbeni, Parva și în alte unități din partea de sud a județului. — unde asistența tehnică era lăsată în seama mecanizatorilor și a cooperatiorilor de pe semănatori. Nimeni nu contestă priceperea mecanizatorilor. Dimpotrivă. Dar la semănat prezența specialiștilor în cîmp este obligatorie, deoarece semănatul este lucrarea de bază, de care depinde în mod hotărîtor nivelul recoltei. Toamna de această, trebuie realizat de la început în condiții de maximă calitate, căci după răsărit, cînd se vede rădăcina și care s-a muncit, este mult prea tîrziu pentru a se interveni. Iată de ce nu se poate admite nici un rabat de la calitatea semănatului. Orice abateri de la tehnologia stabilită, orice acte de indisciplina în munca din partea celor răspunzători de soarta recoltei viitoare de cereale trebuie sancționat cu toată fermitatea.

Gheorghe BALTA
correspondentul „Științei”

Industria orașului Brad a îndeplinit planul pe 10 luni

Colectivele de muncă din unitățile industriale ale orașului Brad au raportat ieri un succes de prestigiu în întrecerea socialistă: au fost îndeplinite sarcinile de plan pe 10 luni din acest an. Se estimează că pînă la sfîrșitul lunii octombrie oamenii muncii din acest oraș vor obține — în exclusivitate pe seama creșterii productivității muncii — o producție industrială suplimentară în valoare

de peste 80 milioane lei. Colectivele de la Întreprinderea minieră Barza și de la Uzina de utilaje miniere și reparatii Criscior au cea mai însemnată contribuție la obținerea acestor realizări. Remarcabil este și faptul că sarcinile la export venite unităților din oraș Brad pe trei trimestre din acest an au fost depășite cu 4 la sută, iar în domeniul investițiilor s-a realizat 83 la sută din planul anual. (Sabin Ionescu).

Prin creșterea productivității muncii

Colectivul Șantierului naval din Drobeta-Turnu Severin a obținut, în perioada care a trecut de la începutul anului, o productivitate a muncii cu 4 procente superioară prevederilor de plan, înregistrînd în septembrie o nouă sarcină planificată a fost depășită cu 61 la sută, cel mai înalt indice lunar din actualul cincinal. Succesul are la bază reorganizarea fluxurilor tehnologice în atelierele prelucrătoare, introdu-

cerii și extinderea procedurilor de realizare a unor subsanșii complexe, extinderea sudurii automate și a altor metode avansate de marea randament. De această bază, șantierul a livrat în plus beneficiarilor șase nave diferite, ridicînd la 60 milioane lei valoarea producției marfă realizată peste plan, sumă ce întrece prevederile din angajamentul anual.

Producții sporite cu cheltuieli reduse

Colectivele de muncă din întreprinderile industriale ale Capitalei, puternic mobilizate de organele și organizațiile de partid pentru valorificarea mai bună a resurselor care sînt disponibile în scopul creșterii suplimentare a producției, au încheiat cele trei trimestre ale acestui an cu un spor de producție industrială în valoare de 2,3 miliarde lei. Pestrite altele, au fost realizate peste prevederile de plan 1.500 tone utilaje tehnologice, 1.500 tone laminate fierle pline din care 1.140 tone de țevi din oțel, motoare cu ardere internă și motoare electrice (cumsumînd 40.000 CP și, respectiv, 15.000 kW, produse ale industriei optice și mecanicii fine în valoare de 53 milioane lei, dispozitive de automatizare electrice totale în valoare de 124 milioane lei, 2.500 tone produse macromoleculare de bază, medicamente la valoare de 292 milioane lei, confecții în valoare de 127 milioane lei. Întreaga producție obținută peste plan a fost realizată pe seama creșterii productivității muncii, sarcinile fiind depășite cu 2,6 la sută. Cu un mare precupărilor sustinute pentru ocuparea judicioasă a materilor prime și materialelor, nivelul cheltuielilor materiale la 1.000 lei producție marfă a fost redus, în 8 luni, cu 1,1 lei. (Dumitru Tîrcoș).

Suplimentar la export

În trei trimestre ale anului, industria brahoveană a livrat suplimentar partenerilor de peste hotare produse în valoare de peste 665 milioane lei-valută, spor care, pe ansamblul județului, întrecut substanțial angajamentul asumat pe întregul an 1977. Semnificativ este faptul că în comparativ cu perioada corespunzătoare a anului trecut, întreprinderile brahoveane au furnizat clientilor un volum de mărfuri cu cîrora 12 la sută mai mare, ponderea fiind deținută de utilajul petrolier, produsele chimice și petrochimice. De altfel, mai mult de trei sferturi din producția acestor două sectoare de bază ale județului — construcția de mașini și chimia — este solicitată în actualul cincinal, la export în peste 70 de țări ale lumii.



Blocurile de locuințe ridicate de constructorii bacăuani pe Bd. Păcii se apropie de casa finală. Cum au acționat în acest scop? Acordul global este aplicat integral, s-au introdus policalificarea muncitorilor și lucrul în 2 schimburi prelungite. Foto: S. Cristian

BUCUREȘTIUL — un vast laborator de confruntare a experienței constructorilor de locuințe din întreaga țară

În pagina a III-a

REPORTAJ DIN ACTUALITATEA SOCIALISTĂ A ȚĂRII

Străbat de vreo cîțeva ani drumurile județului Covasna, consemnînd în calea dezvoltării minierei a crescut și orașul, a făcut pași însemnați spre urbanizare, către o viață din ce în ce mai civilizată. Pentru că mina nu este doar

cadie Boros, Erou al Muncii Socialiste, directorul întreprinderii miniere. Odată cu dezvoltarea minierei a crescut și orașul, a făcut pași însemnați spre urbanizare, către o viață din ce în ce mai civilizată. Pentru că mina nu este doar

pînă nu de mult nevoiți să-și caute rostul în fabricile și uzinele altor orașe. Iată metalurgica, vitorele fabrici constructoare de mașini, fabrica de scaune, sint cu dintii piloni ai industrializării pe aceste meleaguri alinate de muncu-

banistica moderne vor adăuga o nouă frumusețe planturilor pitorești, armonizîndu-se forțat cu locurile cu Valea Zînelor, adăugîndu-le un parc natural și drum de acces la cetatea dacică din preajmă, ce înfruntă secolele.

Bresile de altădată mai trăiesc în amintirea oamenilor, în muzeul din TRIGU SECURESC, orașul unde s-a înălțat o puternică platformă industrială, iar urmașii breslașilor de odinioară sînt astăzi strunitori, confecționeri, muncitori de înaltă cultură, oameni din minie cărora ies produse apreciate pe țări, întreprinderilor platformei li se vor adăuga alte unități economice menite să ridice în și mai mare măsură gradul de industrializare, de civilizată socialistă al acestui oraș, aflat nu departe de castrul roman, de la Breșcu, de susul Oltului, să-și sporosească în și mai mare măsură participarea la o biectivul nr. 1 al cincinalului pe aceste meleaguri: realizarea de către județul Covasna a unei producții globale industriale de peste 10 miliarde lei. „Afîndu-ne într-un continuu proces de calificare a oamenilor, ne concentrăm atenția pentru omogenizarea nivelului co-

Radu SECERJAN
(Continuare în pag. a II-a)

Industrializarea definește noua personalitate a Covasnei

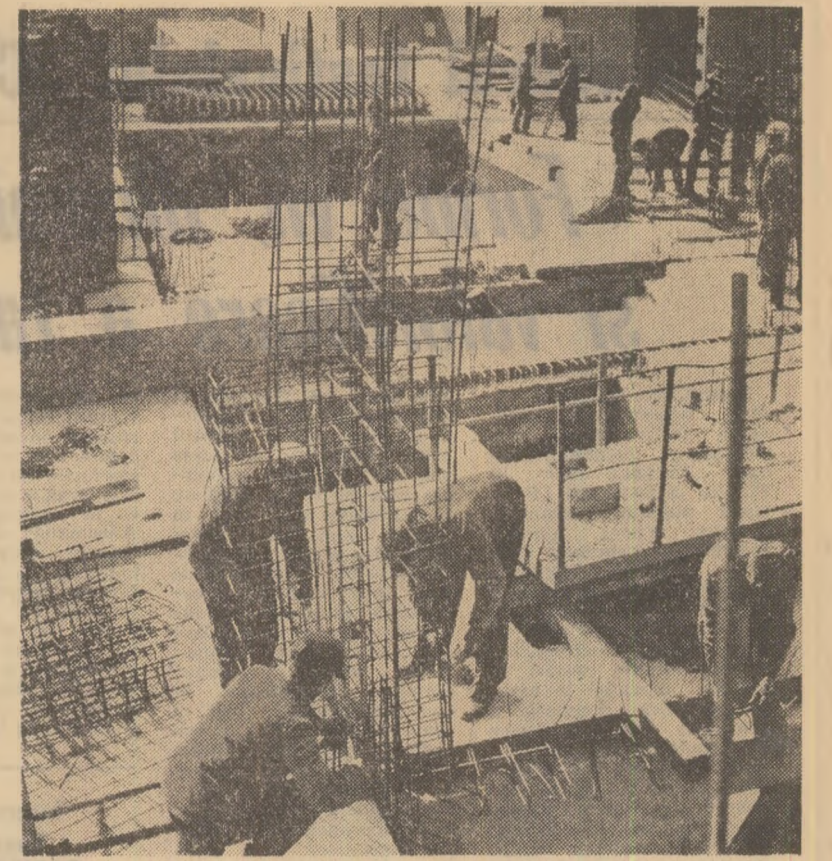
un loc de muncă. Ea este o scoală unde se formează conștiința generatorescă, constanța unificatoare, mîneri învătă să muncească și să trăiască în chip socialist. Printr-o impresiionantă metamorfoză a trecut și INTORSURA BUZĂULUI, urbe tînară (n-a împlinit încă un deceniu), în care industrializarea își ocupă astăzi locul cuvenit, deturpînd învătătoare mutații în viața oamenilor

rei Buzăului. „Pînă mai ieri ne străduiam să-ni o-bisnuim pe oamenii locului cu orașul, să-i chemăm la înfrumusețarea acestuia, să-i adăușăm astfel, pe lîngă noul cartier de blocuri ce se conturează, și frumusețea unei flori, și lumina spirituală a activității casei de cultură. Astăzi oamenii s-au deștinat cu răspunderea și exigența civică, îl obligă trecerea — pe multiple planuri — de la cele cîteva gătore și

Să popularizăm, să încurajăm, să aplicăm EXPERIENȚA ÎNAINȚATĂ!

BUCUREȘTIUL — UN VAST LABORATOR DE CONFRUNTARE A EXPERIENȚEI CONSTRUCTORILOR DE LOCUINȚE DIN ÎNTREAGA ȚARĂ

Echipele de constructori din 19 județe au venit pe șantierele Capitalei cu tot ce aveau mai bun, mai înaintat; CE CONCLUZII PRACTICE AU REIEȘIT, CE METODE SE IMPUN GENERALIZĂRII?



Sus, la etajul 9 al unuiu dintre imobilele realizate de constructori din județul Brașov, echipa maistrului Samuil Kramer lucrează concentrat, în ritm energic, pe principii tehnologice în lanț; montarea prefabricatelor are loc concomitent cu pregătirea armăturilor și periaților de cofrare, urmând ca, imediat, să fie turnate betoanele

Foto: S. Cristian

„19 județe ale țării vor participa la reconstrucția Capitalei... 19 județe ale țării vor constitui în Capitală șantierul de solidaritate... Așa sunau, la jumătatea lunii martie, titlurile prin care ziarul anunșau că la refacerea orașului greu lovit de seism — București — participă aproape jumătate din județele țării. Apoi, s-a stabilit de către conducerea partidului ca ele să înalțe, până la sfârșitul anului, 5.000 de apartamente. Pentru îndeplinirea acestei sarcini de mare răspundere mai aveau în față 8 luni! Începea astfel o experiență unică în materie de construcții, 19 șantiere din 19 județe se organizau, se pregăteau — fiecare cum știa mai bine — pentru a răspunde încrederei acordate. Odată cu aceasta, s-a dezlănțuit o întrecere,

de asemenea, unică. Ca șantiere ale solidarității, care aveau în componență o forță de muncă din județele respective, ele au devenit în scurt timp șantiere ale intrajutorării, ale promovării unui larg schimb de experiență pe tema: Cum să construim mai repede și mai bine! O experiență pe care acum, cind s-a aplecat asupra șantierelor, a dirii în folosință a noilor apartamente, ne-am propus să o înfățișăm pe larg în coloanele ziarului. Pentru că este vorba de un mare interes național pentru aceste performanțe, ci pentru tot constructorii de locuințe ai țării. Atât pentru realizarea integrală a planului pe acest an, cât și pentru pregătirea ritmului de lucru, și mai înalt, al anului viitor.

„Ne datorăm rezultatele bune următorilor factori...” — relatează constructorii din alte județe

„Realizăm un bloc de 10 etaje în 10-12 luni; am redus termenul la 7 luni. Și iată cum...” — relatează constructorii brașoveni

Peste 10 la sută din apartamentele ridicate de județe în București le construiește Brașovul. Ca atare, un lucru se cere clarificat din momentul locului: ce anume este valoros în munca constructorilor de locuințe din acest județ? Această întrebare s-a născut văzându-l la lucru pe șantierul celor trei blocuri cu câte 10 etaje pe care le înalță în cartierul Drumul Taberei. Cunoșteam faptul că — dintre cele 19 județe prezente pe șantierele Capitalei — brașovenii sînt aceia care și-au asumat cele mai mari sarcini și anume, să construiască 528 de apartamente din cele 5.000 stabilite județelor. Or, în pofida acestei amplitudini și a efortului la care s-au angajat, fiecare din cele trei noi blocuri s-a ridicat fizic atîtse se află în avans ca cel puțin două niveluri față de prevederile din graficele de execuție. În ritmul de muncă imprimat în fiecare zi pe șantier indică limpede că avansul de pînă acum va fi, în continuare, mărit. Cum și-au pregătit brașovenii această notabilă performanță?

„Efortul constant și stăruitor pentru organizarea cât mai rațională a fiecărei lucrări poate fi considerat cea mai importantă condiție a reușitei noastre pînă în prezent, ne spunea tovarășul Jean Dragomirescu, organizatorul de partid al șantierului. Din primul moment, toate preocupările noastre au fost subordonate unității și aceluiași comandament major: scurtarea la maximum posibil a duratei de execuție, în condiții de calitate și rezistență superioare. Timpul normal de realizare a unui bloc cu 10 etaje este cuprins între 10 și 12 luni. Noi

ne-am propus să-l reducem la 7 luni, iar după cum merg lucrările execuția va dura chiar mai puțin”. Primul pas făcut a constat în studierea proiectelor elaborate de specialiștii ai Institutului „PROIECT” din București și în căutarea, de încă din start, a posibilităților de înăbușare a termenelor de realizare a lucrărilor. Cu alte cuvinte, constructorii — ne precizează ing. Iuliu Danilă, șeful șantierului — nu s-au limitat doar la rolul de „simplități executanți” de ai unor proiecte întocmite de alții, ci și-au exercitat dreptul și obligația de a participa cu întreaga lor experiență la îmbunătățirea unor soluții constructive elaborate inițial. Eforturile, în această direcție, au fost rasplătite în practică în locul canelurilor de baie, turnate din beton armat monolit, constructorul a propus introducerea băilor spațiale, prefabricate în întreprinderi din Capitală.

După aceea, s-a inventariat necesarul de mijloace tehnice și umane pentru începerea în ritm alert a lucrărilor. Accentul a fost pus pe creșterea gradului de mecanizare a întregii activități din șantier, stabilindu-se cu exactitate numărul de excavatoare, buldozere, autobuscule, macarale necesare atît pentru început, cît și în perspectivă. O primă și eficientă măsură luată: utilizarea de fiecare bloc a câte două macarale în loc de una, ceea ce înseamnă de fapt, deschiderea simultană a unor fronturi largi de lucru. Și pentru a fructifica pe deplin avantajele oferite de această măsură, s-a introdus lucrul în 2 schimburi a câte 12 ore, fiecare bloc a fost repartizat

unui maistru cu mare experiență și autoritate, s-a exercitat un control riguros și permanent asupra arduului de folosirea mijloacelor mecanice și a ritmului de turnare a betoanelor. Nici un moment nu s-ar putea spune că munca constructorilor s-a desfășurat în permanență, lin, fără obstacole. Au fost necesare, de pildă, lucrări ample și dificile pentru devierea unor rețele subterane nementionate în documentație, precum și pentru consolidarea temeliei și a temeliei de fundare alecitată din loes macroporice. Cu toate acestea, mersul execuției nu a fost cîntărit de nici o problemă. Explicatia o găsim în capacitatea înaltă de organizare și acțiune a constructorilor brașoveni, în stare să se adapteze la orice situație neprevăzută, locmai datorită omogenității acestuia colectiv, a spiritului său pronunțat de echipă. Pe fondul acestor insistențe și permanent preocupări de ordin organizatoric, a fost posibilă aplicarea unor metode moderne de lucru.

1. REALIZAREA SIMULTANĂ A STRUCTURILOR DE ZIDĂRIE ȘI A LUCRĂRIILOR DE FINISAJ. Eficacitatea netă: timpul afectat construcției unui nivel pe o scară a fost micșorat de la 7 la 1 zi. Altfel spus, se obține un ciclu de timp de peste 40 la sută, comparativ cu sistemul de realizare separată a acestor două importante categorii de lucrări. O precizare, însă: trecerea la noua metodă de lucru nu s-a făcut de sine în sine. Dimpotrivă, a cerut adoptarea în prealabil a unor măsuri tehnico-organizatorice cuprinzătoare, urmînd stabilirea unei sincronizări depline între ritmul de muncă al structura-

tilor și cel al finisajelor. În primul rând, a fost dublat numărul de zidării, iar preocuparea pentru asigurarea efectivului necesare pe meseria a stat neconștient în centrul atenției conducerii acestuia șantier. 2. ADOPTAREA TEHNOLOGIEI DE LUCRU ÎN LANȚ. Prin desfasurarea concomitentă a lucrărilor de zidărie, armare, turnări de beton, montare de prefabricate „Am reușit să alinăm, în acest fel, un deziderat mai vechi, preciza inginerul-șef al șantierului. Este vorba de concentrarea masivă a forțelor, folosirea cu maximă eficiență a mijloacelor tehnice și umane de care dispunem”. În activitatea dușterilor fierarilor și betonistilor, productivitatea muncii obișnuite pe această cale este în 30-40 la sută mai mare decît în condiții obișnuite.

Oricît de stăruitor ar fi fost efortul organizatoric depus, oricît de numeroase și bine folosite mijloacele mecanice, rezultatele brașovenilor nu s-ar fi situat la „cotele” actuale dacă nu era pusă în valoare „zestrea” cea mai importantă a acestuia colectiv: entuziasmul și abnegația sa, dublate de o serioasă pregătire profesională. Practic, s-a realizat o puternică sudură sufletească datorită efortului stăruitor al organizației de partid, al comunistilor, de a se afla în „linia” problemelor de muncă și viață de pe acest șantier. Oamenii au organizat, hotărîți să-și îndeplinească sarcinile încredințate la nivelul celor mai înalte exigențe. Și au reușit, pînă acum, pe deplă-

Pentru constructorii bihoreni exigența numărului unui conștient a întregii activități din șantier, concomitent cu realizarea unor lucrări de calitate ireproșabilă. De aceea, printre altele nouă, au introdus cofraje metalice, care permit reducerea substanțială a manoperelor și scurtarea termenelor de execuție cu peste 10 la sută

Ce s-a dovedit bun în Capitală — să devină BUN NAȚIONAL!

Este de prisos să mai insistăm asupra eficienței metodelor, inițiativelor și sistemelor de organizare a muncii folosite de constructorii din județe pe șantierele solidarității din Capitală. O probă, în fiecare caz în parte, FAPELE. Nu e de prisos însă să întrebăm: ce s-a făcut și ce se face ca ele să fie cunoscute de toți constructorii, să devină un bun național? Ne răspunde inginerul ILIE PAISANU din direcția de resort a Comitetului pentru problemele consilierilor populare.

„Săptămînal, la comitetul nostru — care coordonează activitatea constructorilor trimisi de județe să ajute Capitala — se organizează analize asupra stadiului lucrărilor, se stabilesc, în funcție de o situație sau alta, măsuri pentru accelerarea ritmului de lucru pe toate șantierele. Chiar și aceste analize operative, prin confruntarea situațiilor existente, prin stabilirea în comun a soluțiilor ce trebuie adoptate, au stat și stau la baza generalizării celor mai bune metode. E adevărat că acest „schimb de idei” s-a realizat pînă acum numai la nivelul specialiștilor, al conducătorilor de șantier. Unele schimburi de experiență s-au organizat și între șantiere, gazde fiind județele Cluj — pentru Salaj și Hunedoara, Timiș — pentru Iarghita și Bistrița-Năsăud, Brașov — pentru Maramureș, Satu Mare și Galați. Ele au avut însă un caracter mai mare de informare și intrajutorare. Experiența dobindită de către cele 19 județe care construiesc în Capitală — și care prin eractul ei de excepție și general o puternică emulație create — are nevoie de o cunoaștere și o generalizare mult mai temeinică. În acest scop, Comitetul pentru problemele consilierilor populare a hotărît să sintetizeze într-un material cele mai valoroase metode și experiențe folosite pe șantierele de construcție din Capitală. El va fi punctul de plecare în cadrul unui schimb de experiență, pe care-l vom organiza la sfîrșitul lunii octombrie, cu reprezentanți ai unităților de construcție — aparținînd consilierilor populare — din toată țara.”

În ce ne privește, considerăm rîndurile de față în egală măsură o „prătă” a aspectivului schimb de experiență și o invitație pentru a participa la el.

Cristian ANTONESCU Constantin PRIESCU



Așa trebuie, așa cere vremea rece:

Toate forțele satelor la strinsul recoltei și însămînțări

În județul Sibiu, apariția brumelor și scăderea temperaturilor la valori în jurul a zero grade au determinat organele județene să acorde prioritate culesului produselor perisabile — legume, fructe, struguri, cartofi — transportării și depozitării lor în aceleși zile în care sînt recolțate. „În conducerea campaniei agricole — ne spunea ing. Alexandru Petruța, directorul general al direcției agricole județene — tînem seama de condițiile specifice ale diferitelor localități și, îndeosebi, de faptul că numai 10-12 la sută din totalul forței de muncă active este ocupată în agricultură. De aceea, comitetul județean de partid a inițiat un set de măsuri pentru participarea la muncă, din zorii și pînă în noaptea, a cooperantilor, a tuturor locuitorilor satelor, inclusiv a unor angajați în întreprinderi și instituții.

Amplu mobilizare de forțe umane se cere dublată de măsuri ferme pentru a evita orice pierdere atît la produsele alimentare, cît și la furajele. În comuna Sura Mică, cea mai mare parte a recoltei de toamnă o constituie furajele, produse care, de asemenea, se degradează sub influen-

ța combinată de răcoare și umiditate. C.A.F. Solicitării adresate bazei de aprovizionare pentru piese de schimb au rămas fără răspuns. În acest timp, porumbul siloz, celelalte nutrețuri sînt diminuate calitativ din cauza brumelor, iar oamenii din formații specializată pentru însilozare stau degeaba. În aceste zile, concomitent cu urgentarea recolțării culturilor țirzii și livrării produselor la fondul de stat, cooperantii și mecanizatorii din I.A.S. și S.M.A. au de executat un mare volum de lucrări pentru eliberarea și precăzirea terenurilor, pentru însămînțarea grîului și a

celorlalte culturi de toamnă, la un înalt nivel agrotehnic. În județul Sibiu, aproape toate suprafețele cultivate cu cartofi și sfeclă de zahăr, precum și o mare parte din terenurile cu porumb urmează să fie semănate cu grîu. De aceea, în numeroase I.A.S. și cooperative agricole s-au organizat acțiuni de intrajutorare între formațiile de muncă, urmîrindu-se un obiectiv precis: concentrarea forței de muncă, a mijloacelor de transport pentru eliberarea terenurilor destinate grîului. La pregătirea terenului și semănatul ziua de lucru este ziua luminii.

În alte unități însă nu sînt puține cazurile cînd la sediul sectoarelor de mecanizare, se pierd o parte din echipajele și o mare parte din terenurile cu porumb urmează să fie semănate cu grîu. De aceea, în numeroase I.A.S. și cooperative agricole s-au organizat acțiuni de intrajutorare între formațiile de muncă, urmîrindu-se un obiectiv precis: concentrarea forței de muncă, a mijloacelor de transport pentru eliberarea terenurilor destinate grîului. La pregătirea terenului și semănatul ziua de lucru este ziua luminii.

C. BORDEIANU

Nota 10 într-un catalog mare cit livada

Studentii și elevii la culesul fructelor și strugurilor

din anii II și III — aflăm de la directorul întreprinderii — îl întrec chiar și pe băieți. S-a încins o adevărată întrecere între băieții și fete. Rezultatul? În fiecare zi, programele de recoltare sînt depășite”. La obținerea acestor rezultate își aduc contribuția și cei aproape 1.000 elevi de la liceele din Cîmpina și de la școlile generale din zonă. Ne uităm de graficele de recol-

ta: din cele cîre 8.000 tone de muncă produsă este evaluată, peste jumătate se află acum la adăpost. Pînă la 10 octombrie, aprecia directorul, datoriți și muncii harnice a țării. Centrul nostru de vînzare lucrează zi și noapte. Am primit un mare sprijin de la elevii și studenții. Ei dau adevărate extemporale de vînzare în muncă, aici în deal la via. Tovarășul Dan Georgescu, secretarul comitetului de partid de la Institutul medico-farmacaceutic din București, ne spune: „Cei peste 1.500 de studenți și cele 70 cadre didactice aflate în zonele pomicele și viticole ale Prahovei sînt angajați cu toate forțele la strinsul recoltei de toamnă, alături de lucrătorii de pe ogoare. Gazdele sînt atente și ne asigură o masă bună și cazare corespunzătoare. Am găsit I.A.S. — muncitori, tehnicieni, ingineri — ne înconjoară cu simpatie, ne îndrumă cu experiența lor. Întîmăm de la ei să așteptăm și la un bîm munca și natura”.

Constantin CAPRANU corepondent „Scintei”

