

Scînteia

ORGAN AL COMITETULUI CENTRAL AL PARTIDULUI COMUNIST ROMÂN

Anul XLVIII Nr. 11361

Vineri 2 martie 1979

6 PAGINI — 30 BANI

SARCINA DE PARTID

îndeplinită exemplar, cu pasiune comunistă

„Fiecare comunist are datoria de a milita cu energie neslăbită pentru aplicarea hotărîrilor partidului, de a fi un exemplu în îndeplinirea obligațiilor de muncă, în respectarea disciplinei, vădînd înalte calități profesionale, politice și spirituale“.

NICOLAE CEAUȘESCU

Cel de-al patrulea an al actualului cincinal se distinge ca un an marcat de o profundă importanță evenimentelor politice — aniversarea a 35 de ani de la eliberarea țării, desfășurarea celui de-al XII-lea Congres al comunistilor — cit și de mari și complexe obiective economice. Evaluat tocmai din perspectiva intensității activității economice ce se desfășoară în acest an, anul 1979 a fost caracterizat, pe drept cuvînt, anul hotărîtor al actualului cincinal. Este lesne de înțeles că în contextul acestei bogate vieți politico-economice trebuie să sporască răsunderea fiecărui membru al societății noastre față de munca sa, față de sarcinile ce i se încredințează.

Evident, conținutul sarcinilor de partid variază de la o perioadă la alta, în funcție de obiectivele concrete ale etapei date. În condițiile în care edificarea societății socialiste multilaterale dezvoltate reprezintă principalul teren de acțiune al partidului, se înțelege că principala sarcină a sarcinilor de partid îl constituie deslășurarea cu succes a construcției socialiste la fiecare loc de muncă. În prezent, sarcinile ce revin milioanei de comunisti au drept numitor comun, indiferent de specificul locului de muncă, trecerea de la acumulările cantitative la o calitate nouă, superioară. Aceasta înseamnă în mod practic, pentru comunistii din unitățile economice, a acționa neslăbit pentru valorificarea tuturor rezervelor de sporire accelerată a eficienței în condițiile în care edificarea economiei socialiste constituie o latură fundamentală a întregii politici a partidului, se înțelege că orice sarcină economică este, în același timp, o sarcină politică. Tocmai din această perspectivă, este de datoria fiecărui comunist să-

(Continuare în pag. a II-a)

VEȘTI DIN ȚARĂ

Timiș : a început semănatul mazărei. Unitățile agricole de stat și cooperatiste din județul Timiș vor cultiva în acest an 1.170 hectare cu mazăre pentru industrializare și consum în stare proaspătă. Timpul relativ frumos din zona de sud-vest a țării a permis să se treacă la semănatul primelor suprafețe de mazăre. La fermele specializate din Vizejda și Peciu Nou au fost însemîntate cu mazăre 35 hectare. Această lucrare a început și în cooperativele agricole din cadrul consiliului unic agroindustrial Biled, unde au fost însemîntate cu această cultură alte 30 hectare. (Cezar Ioana).

In viitoarele centre urbane. Dezvoltarea localităților care vor deveni centre urbane se materializează și în construcția unor blocuri de locuit. În acest an, în localitățile Nehoiu, Berca, Pătîrlagele și Beceni din județul Buzău se vor ridica alte peste 320 apartamente, unități și spații comerciale situate la parterele noulor blocuri de locuințe. (Mihai Băzu).

„Copiii văzuți de copii“. În cadrul manifestărilor dedicate Anului Internațional al copilului, la bibliotecă județeană din Tîrgu Jiu a avut loc, sub genericul „Gînduri pentru copiii lumii“, o sesiune literar-artistică realizată de pionierii și soimii ai patriei din municipiul de pe Jiu. Cu acest prilej a fost deschisă expoziția de artă plastică cu tema „Copiii văzuți de copii“, care cuprinde peste 50 de lucrări ale micilor plasticieni de la casele pionierilor din Tîrgu Jiu și din alte 10 județe ale țării. (Dumitru Prună).

Construcții metalice pentru furnalul nr. 6 din Galați. De curînd s-au terminat primele tronsoane, cu diametrul de 5-6 metri, pentru benzile de alimentare a furnalului nr. 6 aflat în construcție pe platforma Combinatului siderurgic din Galați. Colectivul șantierului naval din localitate s-a angajat să livreze cele 20 de tronsoane necesare la construc-

ția noului furnal de 3.500 mc cu o lună mai devreme decît s-a stabilit prin contract. (Dan Plăeșu).

La întreprinderea de materiale de construcții Militari din Capitală se lucrează intens pentru punerea neîntîrziată în funcțiune a fabricii de panouri mari prefabricate

Foto : E. Diebseanu

La întreprinderea de materiale de construcții Militari din Capitală se lucrează intens pentru punerea neîntîrziată în funcțiune a fabricii de panouri mari prefabricate

Foto : E. Diebseanu

La întreprinderea de materiale de construcții Militari din Capitală se lucrează intens pentru punerea neîntîrziată în funcțiune a fabricii de panouri mari prefabricate

Foto : E. Diebseanu

La întreprinderea de materiale de construcții Militari din Capitală se lucrează intens pentru punerea neîntîrziată în funcțiune a fabricii de panouri mari prefabricate

Foto : E. Diebseanu

La întreprinderea de materiale de construcții Militari din Capitală se lucrează intens pentru punerea neîntîrziată în funcțiune a fabricii de panouri mari prefabricate

Foto : E. Diebseanu

La întreprinderea de materiale de construcții Militari din Capitală se lucrează intens pentru punerea neîntîrziată în funcțiune a fabricii de panouri mari prefabricate

Foto : E. Diebseanu

La întreprinderea de materiale de construcții Militari din Capitală se lucrează intens pentru punerea neîntîrziată în funcțiune a fabricii de panouri mari prefabricate

Foto : E. Diebseanu

La întreprinderea de materiale de construcții Militari din Capitală se lucrează intens pentru punerea neîntîrziată în funcțiune a fabricii de panouri mari prefabricate

Foto : E. Diebseanu

CONSILIUL UNIC AGROINDUSTRIAL LA ÎNCEPUTUL CAMPANIEI AGRICOLE

SECTORUL DE MECANIZARE PORNEȘTE PRIMUL LA BĂTĂLIA ÎNSĂMÎNȚĂRILOR

- CUM ESTE CONSTITUIT
- CUM ÎȘI ORGANIZEAZĂ ACTIVITATEA
- CUM SÎNT DISTRIBUITE FORȚELE

Arges. În subordinea și coordonarea directă a sectorului unic intră și secțiile de mecanică a celor trei ferme ale I.A.S. Titu, care fac parte din consiliul agroindustrial „Titu“ la ferma Sălcuța s-a înființat o secție de mecanizare, iar la fermele Tomșani și Mărunțișu ferma mecanică a fost comasată într-o singură secție. Într-o masă tehnică a celor două centre de reparatii care formau pînă acum sectorul mecanic al I.A.S., cit și a celor două secții de mecanizare înființate recent se unific-

ă cu cea aparținînd stațiunii de mecanizare din Titu, urmînd a fi coordonată unitar, potrivit programelor operative de lucru ale consiliului agroindustrial și sectorului unic de mecanizare. Toate aceste mașini și

utilajele, precum și personalul rămîn în continuare în centrele și secțiile de pînă acum și vor servi fermele de care aparțin. Mai mult, în acest an sectorul mecanic ce funcționează în cadrul I.A.S. „Titu“ urmează să coordoneze și să acorde întreaga asistență tehnică celor patru secții de mecanizare aparținînd I.A.S. Titu, dar care își desfășoară activitatea pe raza consiliilor agroindustriale Nucet și Polog. Ele vor funcționa însă ca subunități ale stațiunii de mecanizare din cadrul consiliilor agroindustriale respective, care răspund nemijlocit de activitatea lor și implicit de rezultatele ne care trebuie să le obțină.

● sectorul de chimizare al I.A.S. Titu a intrat cu întreaga dotare tehnică și cu personalul respectiv în subordinea sectorului unic de me-

canizare, precum și personalul rămîn în continuare în centrele și secțiile de pînă acum și vor servi fermele de care aparțin. Mai mult, în acest an sectorul mecanic ce funcționează în cadrul I.A.S. „Titu“ urmează să coordoneze și să acorde întreaga asistență tehnică celor patru secții de mecanizare aparținînd I.A.S. Titu, dar care își desfășoară activitatea pe raza consiliilor agroindustriale Nucet și Polog. Ele vor funcționa însă ca subunități ale stațiunii de mecanizare din cadrul consiliilor agroindustriale respective, care răspund nemijlocit de activitatea lor și implicit de rezultatele ne care trebuie să le obțină.

● sectorul de chimizare al I.A.S. Titu a intrat cu întreaga dotare tehnică și cu personalul respectiv în subordinea sectorului unic de me-

canizare, precum și personalul rămîn în continuare în centrele și secțiile de pînă acum și vor servi fermele de care aparțin. Mai mult, în acest an sectorul mecanic ce funcționează în cadrul I.A.S. „Titu“ urmează să coordoneze și să acorde întreaga asistență tehnică celor patru secții de mecanizare aparținînd I.A.S. Titu, dar care își desfășoară activitatea pe raza consiliilor agroindustriale Nucet și Polog. Ele vor funcționa însă ca subunități ale stațiunii de mecanizare din cadrul consiliilor agroindustriale respective, care răspund nemijlocit de activitatea lor și implicit de rezultatele ne care trebuie să le obțină.

● sectorul de chimizare al I.A.S. Titu a intrat cu întreaga dotare tehnică și cu personalul respectiv în subordinea sectorului unic de me-

canizare, precum și personalul rămîn în continuare în centrele și secțiile de pînă acum și vor servi fermele de care aparțin. Mai mult, în acest an sectorul mecanic ce funcționează în cadrul I.A.S. „Titu“ urmează să coordoneze și să acorde întreaga asistență tehnică celor patru secții de mecanizare aparținînd I.A.S. Titu, dar care își desfășoară activitatea pe raza consiliilor agroindustriale Nucet și Polog. Ele vor funcționa însă ca subunități ale stațiunii de mecanizare din cadrul consiliilor agroindustriale respective, care răspund nemijlocit de activitatea lor și implicit de rezultatele ne care trebuie să le obțină.

● sectorul de chimizare al I.A.S. Titu a intrat cu întreaga dotare tehnică și cu personalul respectiv în subordinea sectorului unic de me-

canizare, precum și personalul rămîn în continuare în centrele și secțiile de pînă acum și vor servi fermele de care aparțin. Mai mult, în acest an sectorul mecanic ce funcționează în cadrul I.A.S. „Titu“ urmează să coordoneze și să acorde întreaga asistență tehnică celor patru secții de mecanizare aparținînd I.A.S. Titu, dar care își desfășoară activitatea pe raza consiliilor agroindustriale Nucet și Polog. Ele vor funcționa însă ca subunități ale stațiunii de mecanizare din cadrul consiliilor agroindustriale respective, care răspund nemijlocit de activitatea lor și implicit de rezultatele ne care trebuie să le obțină.

● sectorul de chimizare al I.A.S. Titu a intrat cu întreaga dotare tehnică și cu personalul respectiv în subordinea sectorului unic de me-

canizare, precum și personalul rămîn în continuare în centrele și secțiile de pînă acum și vor servi fermele de care aparțin. Mai mult, în acest an sectorul mecanic ce funcționează în cadrul I.A.S. „Titu“ urmează să coordoneze și să acorde întreaga asistență tehnică celor patru secții de mecanizare aparținînd I.A.S. Titu, dar care își desfășoară activitatea pe raza consiliilor agroindustriale Nucet și Polog. Ele vor funcționa însă ca subunități ale stațiunii de mecanizare din cadrul consiliilor agroindustriale respective, care răspund nemijlocit de activitatea lor și implicit de rezultatele ne care trebuie să le obțină.

● sectorul de chimizare al I.A.S. Titu a intrat cu întreaga dotare tehnică și cu personalul respectiv în subordinea sectorului unic de me-

canizare, precum și personalul rămîn în continuare în centrele și secțiile de pînă acum și vor servi fermele de care aparțin. Mai mult, în acest an sectorul mecanic ce funcționează în cadrul I.A.S. „Titu“ urmează să coordoneze și să acorde întreaga asistență tehnică celor patru secții de mecanizare aparținînd I.A.S. Titu, dar care își desfășoară activitatea pe raza consiliilor agroindustriale Nucet și Polog. Ele vor funcționa însă ca subunități ale stațiunii de mecanizare din cadrul consiliilor agroindustriale respective, care răspund nemijlocit de activitatea lor și implicit de rezultatele ne care trebuie să le obțină.

● sectorul de chimizare al I.A.S. Titu a intrat cu întreaga dotare tehnică și cu personalul respectiv în subordinea sectorului unic de me-

canizare, precum și personalul rămîn în continuare în centrele și secțiile de pînă acum și vor servi fermele de care aparțin. Mai mult, în acest an sectorul mecanic ce funcționează în cadrul I.A.S. „Titu“ urmează să coordoneze și să acorde întreaga asistență tehnică celor patru secții de mecanizare aparținînd I.A.S. Titu, dar care își desfășoară activitatea pe raza consiliilor agroindustriale Nucet și Polog. Ele vor funcționa însă ca subunități ale stațiunii de mecanizare din cadrul consiliilor agroindustriale respective, care răspund nemijlocit de activitatea lor și implicit de rezultatele ne care trebuie să le obțină.

● sectorul de chimizare al I.A.S. Titu a intrat cu întreaga dotare tehnică și cu personalul respectiv în subordinea sectorului unic de me-

canizare, precum și personalul rămîn în continuare în centrele și secțiile de pînă acum și vor servi fermele de care aparțin. Mai mult, în acest an sectorul mecanic ce funcționează în cadrul I.A.S. „Titu“ urmează să coordoneze și să acorde întreaga asistență tehnică celor patru secții de mecanizare aparținînd I.A.S. Titu, dar care își desfășoară activitatea pe raza consiliilor agroindustriale Nucet și Polog. Ele vor funcționa însă ca subunități ale stațiunii de mecanizare din cadrul consiliilor agroindustriale respective, care răspund nemijlocit de activitatea lor și implicit de rezultatele ne care trebuie să le obțină.

● sectorul de chimizare al I.A.S. Titu a intrat cu întreaga dotare tehnică și cu personalul respectiv în subordinea sectorului unic de me-

canizare, precum și personalul rămîn în continuare în centrele și secțiile de pînă acum și vor servi fermele de care aparțin. Mai mult, în acest an sectorul mecanic ce funcționează în cadrul I.A.S. „Titu“ urmează să coordoneze și să acorde întreaga asistență tehnică celor patru secții de mecanizare aparținînd I.A.S. Titu, dar care își desfășoară activitatea pe raza consiliilor agroindustriale Nucet și Polog. Ele vor funcționa însă ca subunități ale stațiunii de mecanizare din cadrul consiliilor agroindustriale respective, care răspund nemijlocit de activitatea lor și implicit de rezultatele ne care trebuie să le obțină.

● sectorul de chimizare al I.A.S. Titu a intrat cu întreaga dotare tehnică și cu personalul respectiv în subordinea sectorului unic de me-

canizare, precum și personalul rămîn în continuare în centrele și secțiile de pînă acum și vor servi fermele de care aparțin. Mai mult, în acest an sectorul mecanic ce funcționează în cadrul I.A.S. „Titu“ urmează să coordoneze și să acorde întreaga asistență tehnică celor patru secții de mecanizare aparținînd I.A.S. Titu, dar care își desfășoară activitatea pe raza consiliilor agroindustriale Nucet și Polog. Ele vor funcționa însă ca subunități ale stațiunii de mecanizare din cadrul consiliilor agroindustriale respective, care răspund nemijlocit de activitatea lor și implicit de rezultatele ne care trebuie să le obțină.

● sectorul de chimizare al I.A.S. Titu a intrat cu întreaga dotare tehnică și cu personalul respectiv în subordinea sectorului unic de me-

In aceste zile la Titu-Dimbovița

afiate pe raza consiliului agroindustrial Titu. Este vorba de două mari centre de reparatii pentru motoare și combinate care serveau pînă acum întreprinderile agricole de stat din județele Dimbovița, Olt, Prahova și

grădinițe și creșe cresc sănătoși alți 210 copii.

● Comerțul local vinde mărfuri în valoare de 11 milioane lei pe an.

De unde toate acestea, este ușor de înțeles. Cooperativa agricolă este izvorul belșugului. Anul trecut, valoarea producției agricole realizată de cooperativa agricolă din Stoicânești a fost de 82 milioane lei. Această cifră n-ar suna prea multă dacă nu s-ar ține seama de unde s-a pornit.

...La 7 august 1949, cînd cele 72 de familii din Stoicânești au semnat

● Din patru case, trei sînt noi.

● Școala are 20 săli de clasă cu 40 cadre didactice, unde învață 800 elevi; în 1949 erau doar patru săli de clasă și șase cadre didactice. La

ultimul timp au început să fie construite cu etaj — sînt o dovadă nu numai a bunăstării oamenilor, ci și a dorinței lor de a se înalta deasupra pămîntului. Și scapă de casa de pămînt în care au locuit generații. Nu-nici o exagerare. Datele care există arată că, în 1949, anul în care au fost puse bazele cooperativei agricole din Stoicânești, peste 60 la sută din casele țărănilor din sat erau din pămînt, acoperite cu paie și coceni. Ce oferă azi Stoicâneștii?

Modernizare la Stoicânești

Modernizare la Stoicânești

Modernizare la Stoicânești

Modernizare la Stoicânești

Modernizare la Stoicânești

Modernizare la Stoicânești

Modernizare la Stoicânești

Modernizare la Stoicânești

UN IMPORTANT OBIECTIV STABILIT DE PARTID :

Pentru oamenii muncii în acest cincinal 1 000 000 DE APARTAMENTE

În actualul cincinal este prevăzută construcția unui milion de apartamente. Acest amplu efort în domeniul construcțiilor de locuințe se constituie într-o convingătoare expresie a preocupărilor constante ale partidului pentru îmbunătățirea condițiilor de locuit — componentă principală a programului de creștere mai accentuată a nivelului de trai al poporului.

Doouă sînt condițiile de bază de care depinde realizarea integrală a programului de locuințe. Atingerea unor ritmuri înalte de lucru pe șantiere, în strictă concordanță cu prevederile din graficele de execuție, este, fără îndoială, prima dintre ele. Pe același plan al importanței se situează și asigurarea șantiierelor în flux ritmic, neîntrerupt, cu materiale de construcții.

În repetate rânduri, tovarășul Nicolae Ceaușescu a accentuat că factorul determi-

nant pentru accelerarea ritmului construcțiilor de locuințe îl reprezintă creșterea susținută a gradului de industrializare a lucrărilor, prin adoptarea pe scară largă a structurilor bazate pe elemente mari prefabricate. În spiritul acestor indicații, conducerea Ministerului Economiei Forestiere și Materialelor de Construcții, Comitetului pentru Problemele Consiliilor Populare, Comitetului de Stat al Planificării și Ministerului Industriei Construcțiilor de Mașini au elaborat în comun un „Program privind dezvoltarea și modernizarea producției de prefabricate din beton armat necesare construcțiilor de locuințe în perioada 1977—1980“.

Pentru ca prevederile acestui amplu program să fie materializate cit mai grabnic, au fost create condiții optime pentru începerea și finalizarea urgentă a tuturor acestor investiții.

În aceste condiții,

- CARE ESTE RITMUL DE EXECUȚIE PE ȘANTIERE?
- CIND VA INCEPE CONSTRUCȚIA TUTUROR OBIECTIVELOR PLANIFICATE?
- CU CE DIFICULTĂȚI SÎNT CONFRUNTAȚI CONSTRUCTORII?
- CE ȚINE ÎN LOC PROIECTAREA NOILOR INVESTIȚII?
- DE CE ÎNTIRZIE CONTRACTAREA ȘI LIVRAREA UTILAJELOR TEHNOLOGICE?

Aceste întrebări, la care vom căuta răspuns în ancheta noastră din pagina a III-a, sînt cu atît mai actuale, cu cît majoritatea obiectivelor au termene de intrare în funcțiune prevăzute pentru acest an. An care coincide cu un intens efort în domeniul construcțiilor de locuințe, pe

primul plan al priorităților trebuind să se afile, așa cum s-a subliniat la Plenara C.C. al P.C.R. din 1 februarie a.c., preocuparea sînturătoare și susținută pentru realizarea integrală, în toate județele, a planului de locuințe, în paralel cu recuperarea neîntîrziată a restanțelor din anul trecut.

La întreprinderea de materiale de construcții Militari din Capitală se lucrează intens pentru punerea neîntîrziată în funcțiune a fabricii de panouri mari prefabricate

Foto : E. Diebseanu

MUZICA o artă a apropiierii dintre oameni

Theodor Grigoriu, un muzician ce meditează asupra fenomenului compozitional în toate dimensiunile lui, extrăgînd ceea ce este esențial, acele date care pot genera o muzică originală și un muzician preocupat de zonele profunde ale sensibilității și gîndirii actuale, lucrările sale demonștrînd o indestructibilă legătură cu marea școală a folclorului nostru.

— Cum priviți creațiile dumnea-voastră de-acum două-trei decenii? Mă gîndesc la Suița pentru corăști de corde „Pe Argeș în sus“ — 1953, Variatiunile simfonice pe un cîntec de Anton Pann — 1955, Suița, trată în stil clasic pentru orchestra de cameră — 1956, Concertul pentru două orchestre de cameră și oboi — 1957...

Th. G. : Sînt pagini care au primit adesea publicului la timpul respectiv și, de ce să nu recunoșc, și astăzi cînd sînt cîntate îmi aduc o satisfacție. Fac parte dintr-un proces viu de interpretare poetică a lumii, se leagă autobiografic de viața mea. Cum spune Messiaen : „nu pot scrie ce n-am trăit“. Deci, devenind biografic au și valoare și caracter de document ; și al epocii, și al celui care le-a făurit.

— Într-adevăr, drumul dv. este înconfundabil dacă ne gîndim la „Omajul lui Enescu“ (1960), „Oda opusului meu“ (1962), „Elegia pontică“ (1969) pe versuri de Ovidiu, „Tristia“ (1975) pentru o formație orchestrală avînd ca sursă de inspirație tot poezia marelui latin. Cu să nu mai vorbim de „Canta per Europa“ (1978), o amplă frescă ce dezbate ardenta și actuala problemă a continentului nostru : PACEA, singura cale de desăvîrșire a civilizației, de apărare a marilor valori ale omenirii. Apoi se propune în aceste opusuri o tehnică nouă, aceea a fasciculelor sonore în comentariul unor planșuri apropiate, în care primordială este melodia.

Th. G. : Sînt lucrări scrise la distanță de ani, care trebuie înțelese ca o aspirație către armonie, către lumină și perfecțiune — proprie omului dintotdeauna. Multe au fost motivele care m-au determinat să scriu, spre pildă, oratoriul pentru cor și orchestră „Canta per Europa“ (1978). Dintre ele aș aminti : o vizită printre ruinele orașului Dresda și o cifră de statistică militară, îngrozitoare, care mi-a apărut în fața ochilor : puterea actuală a bomboanelor atomice concentrate pe continentul european este de 3 milioane de ori mai mare decît bomba de la

Hiroșima... Am folosit în lucrarea mea versuri de Rimbaud, Eminescu, Shelley, Rilke, Pușkin, Dante. Am evocat Voroneti, frumoasa Uta din Naumburg. „Primăvara“ lui Botocelli. Adică, în fața realităților zguduitoare, care este puterea unei lucrări de artă? Cu siguranță, conștiința va acționa și lumea va merge pe drumul optimist. Eu cred în versurile lui Dante : „Iubirea care mișcă sori și stele“.

— Ați lucrat 8 ani la „Canta per Europa“. Anul trecut, în tunie a avut loc prima audțiție. Se va imprima și un disc, Henry Coign (unul dintre cei mai mari monteurii de muzică din lume), cel cu care ați colaborat la pelicula „Codin“, a realizat decupajul pentru un film celor de televiziune, și al epocii, și al celui care le-a făurit.

— Într-adevăr, drumul dv. este înconfundabil dacă ne gîndim la „Omajul lui Enescu“ (1960), „Oda opusului meu“ (1962), „Elegia pontică“ (1969) pe versuri de Ovidiu, „Tristia“ (1975) pentru o formație orchestrală avînd ca sursă de inspirație tot poezia marelui latin. Cu să nu mai vorbim de „Canta per Europa“ (1978), o amplă frescă ce dezbate ardenta și actuala problemă a continentului nostru : PACEA, singura cale de desăvîrșire a civilizației, de apărare a marilor valori ale omenirii. Apoi se propune în aceste opusuri o tehnică nouă, aceea a fasciculelor sonore în comentariul unor planșuri apropiate, în care primordială este melodia.

Th. G. : Sînt lucrări scrise la distanță de ani, care trebuie înțelese ca o aspirație către armonie, către lumină și perfecțiune — proprie omului dintotdeauna. Multe au fost motivele care m-au determinat să scriu, spre pildă, oratoriul pentru cor și orchestră „Canta per Europa“ (1978). Dintre ele aș aminti : o vizită printre ruinele orașului Dresda și o cifră de statistică militară, îngrozitoare, care mi-a apărut în fața ochilor : puterea actuală a bomboanelor atomice concentrate pe continentul european este de 3 milioane de ori mai mare decît bomba de la

ziune, care va fi difuzat și peste holare. Este un opus care a reținut atenția lumii muzicale prin plasticitatea imaginilor, prin ideile de mare actualitate pe care le vehiculează. Va fi în curînd audiat de publicul canadian, de melomantii din țările socialiste europene...

Th. G. : După părerea mea, asemenea lucrări sînt necesare, ele reprezintă „luare de poziție“ în termenii artistici, firește, într-o problemă cardinală a lumii contemporane : dezarmarea, aspirația oamenilor de pretutindeni către un viitor sigur, scos de sub orice amenințare. Vocăția omului este creația, colaborarea, comuniunea spirituală în care se pot implini calitățile lui cele mai înalte. Iar arta nu cunoaște un ideal mai nobil decît acela de a contribui la concordanța ce trebuie să existe între realitate și aspirații.

— Cel mai recent succes al dumnea-voastră s-a numit „Furtuna“ — muzică ambientală — un comentariu inspirat, frumos, creator de elevată atmosferă și culori timbrale sugestive cu subliniere precutăntă a sensurilor metaforice și kiasmatice.

Th. G. : Am înțeles aici prin muzică ambientală accentuarea sentimentului naturii, al timpului și spațiului. Nu este prima colaborare cu

Smaranda OȚEANU

(Continuare în pag. a IV-a)

MARTIE 1949 DECELENIILE ÎNFLORIRII AGRICULTURII NOASTRE SOCIALISTE MARTIE 1979

30 de ani de la Plenara C. C. al partidului din 3-5 martie

La Stoicânești, în anotimpul primăverii satului românesc

Deși în această dimineață primăvara, care, după gerul de peste noapte, mai seamănă a iarnă, la Stoicânești, județul Olt, se prezăteau roadele acestui an, roade care, după cum spun cooperatorii, vor trebui să fie mai mari decît oricînd. Fieele de grîu zdrăveanu din amotire, arăturile — brazdă adîncă în pămîntul negru — astează pe mecanizatori să le arunce sămînta. În schimb, oamenii nu așteaptă. Fac tot pentru ca lucrările agricole de primăvară, în momentul cînd vor fi dezlănșate,

să se desfășoare în cele mai bune condiții. Așa s-a obișnuit ei, în cei aproape 30 de ani de existență a acestei cooperative agricole. Pentru că politica Partidului Communist Român de cooperativizare a agriculturii a descălsat, aci la Stoicânești, precum în toate satele țării, energiile neamului, care au fost și sînt canalizate în direcția sporirii producției agricole, ceea ce se răsfrînge asupra bunăstării oamenilor.

Și cum să nu se prindă virtos la treabă cooperatorii din Stoicânești? Atestată documentar de peste 500 de ani, această comună din boxata cîmpie a Boianului a fost întotdeauna săracă. Cu 30 de ani în urmă, casele erau din pămînt, iar pe timp de ploaie noroiul ulișelor îl obliga pe oameni, mai ales pe copiii care mergeau la școală, să folosească picioroaie de lemn. Erau realitățile satului românesc de ieri. Realitatea de azi? Mai întii, străzile : bună parte din ele sînt asfaltate, altele pietruite. Casele — mari, cu ferestre luminoase, iar în



Modernizare la Stoicânești

ultimul timp au început să fie construite cu etaj — sînt o dovadă nu numai a bunăstării oamenilor, ci și a dorinței lor de a se înalta deasupra pămîntului. Și scapă de casa de pămînt în care au locuit generații. Nu-nici o exagerare. Datele care există arată că, în 1949, anul în care au fost puse bazele cooperativei agricole din Stoicânești, peste 60 la sută din casele țărănilor din sat erau din pămînt, acoperite cu paie și coceni. Ce oferă azi Stoicâneștii? ● Din patru case, trei sînt noi. ● Șco

FAPTUL DIVERS

Exotică

La Muzeul de ştiinţe naturale din Bacău s-a deschis o interesantă expoziţie de păsări exotice. În faţa intrării aici poartă un cocotuş (falconidul „Coco”) cu un mai puţin interesantul papagal cu panglică la gât (cărui i se mai zice şi „Micul Alexandru”). Un mare punct de atracţie îl constituie „canarul cocotuş”, care nu mai vorbeşte de alte zeci de specii de păsări cu un zăpăc de un colorit inedit, unul mai frumos decât altul. Cât despre cîmăcelul lor, juată lumina este încântătoare. Cine nu crede, să meargă să vadă.

La un control

Control inopinat în mai multe autobuze ale întreprinderii de transporturi auto Bistriţa-Năsăud. La îndemnul „biletului la control”, dar care biletul mînat de călători au năvălit din umeri. „De ce nu v-aţi cumpărat bilete?” — au fost întrebaţi. „Ba ne-am cumpărat”, dar soferul nu le-a dat.

Sistematic — în mijlocul sătenilor

Activitatea brigăzilor complexe organizate de secţia de prozangăria a Comitetului Judeţean Mureş al P.C.R. se bucură de o largă audienţă în rîndul maselor

Poluare

Corespondentul nostru voluntar Ioan Dobrescu din Cimpulung ne scrie: „Mergînd cu trenul prin Piteşti, la însoţirea un fost nevot să aştept în autogară vreo jumătate de oră. Timp în care am urmarit o pereche — soţ şi soţie — el de vreo 30 de ani, ea de 23-24 de ani, amîndoi foarte bine îmbrăcaţi, oferind spre vizitare tot felul de tablouri. Cei doi — biserici sadea — se adresa, în exclusivitate, căldorilor din lumina satelor, în special celor în vîrstă: „Nu doriţi un tablou? Luaţi-l şi puneţi-l în colţul casei dînspre răsărit”. Preturi pierdute. În tară de acestea, cei doi oferind spre vizitare şi alte tablouri reprezentînd femei îmbrăcate sumar sau fecene de cel mai prost gust. În ce mă priveşte, eu cred că a sosit vremea ca asemenea afaceri să nu mai urleşcă străzile”.

Fără permis

Natalia Moldovan din Seini (Maramureş) se afla la volanul autoturismului propriu (I-MM-2175). În maşină se mai urcau niste rude. Nici că se putea un alt moment mai potrivit — credea Natalia Moldovan — pentru a le arăta neamurilor cit de iscusit este fiica ei, Laura, în vîrstă de 16 ani. Ce conţinea că o avea permis de conducere? Măreţia i-a încrădănit volanul. Volan pe care fata nu l-a putut stăpîni, astfel că maşina a părăsit şoseaua şi a accidentat grav o fetiţă de pe trotuar. Acum vor trebui să răspundă amîndouă în faţa legii.

Dacă-l întilniţi...

Abia venise pe lume Gheorghiu, că tatăl său a plecat într-o zi de-acasă şi nu s-a mai întors nici astăzi. Intre timp, Gheorghiu a împlinit 10 ani. Împreună cu fratele lui mai mare, Costel, în vîrstă de 15 ani, au aşteptat să aşteptă încă, în comuna Miroslăveşti, judeţul Iaşi, un semn de viaţă de la tatăl lor.

Beţia strică şi... cumetria

Pantelimon Frunzică din Prundu Bîrgăului şi Toader Pahon din Suseni Bîrgăului sint cumetri şi prieteni buni. Mai corect spus, cei doi au fost prieteni buni. Pînă deunăzi, cînd şi-au aniversat anii de cumetrie cu o sticlă de ţîrnie. Dar amîndoi au întrecut măsura cu băutura. De-acii pînă la ceartă n-a mai fost decît picătura care umple şi varsă paharul, iar de la ceartă la bătaie, nici măcar alit. La un moment dat, Frunzică a scos cuţitul... Căndărul Toader a ajuns la spital, iar el în faţa organelor de anchetă.

Petre POPA şi corespondenţii „Scînteii”

de cetăţeni — români, maghiari, germani. Brigăzile se deplasează periodic în diferite localităţi din mediul rural. Ele au drept scop popularizarea şi însuşirea temeinică a poliţiei partidului şi statului nostru, a ideilor cuprinse în expunerile tovarăşului Nicolae Ceauşescu. Expunerile sint însoţite de demonstraţii ştiinţifice, experimente, de

„Fişa producţiei note”

In spiritul însuşitorilor îndemnaţi ale securităţii generale al partidului, indicatorul producţiei note şi corolarul său, reducerea cheltuielilor materiale, constituie două puncte de reper ale muncii politico-educative care se desfăşoară în întreprinderea întărită de lină Constanţa. Cu sprijinul unor colective de specialişti, comitetul de partid a organizat „inventarierea” tuturor cheltuielilor materiale din secţii, întocmindu-se apoi „fişa producţiei note” pentru 65 de produse. Au fost afişate la fiecare unitate ca mijloc de pierderile posibile, astfel ca fiecare muncitor să cunoască precis în care moment al procesului de producţie s-a acţionat mai intens pentru reducerea cheltuielilor materiale. Calculul se face pe panouri arătate cit se poate cletica în plus prin evitarea mersului în zăoari a staţionării maşinilor prin redarea lor corectă, prin economisirea unui kilogram de materiale, ce valorează fiecare minut. Acţiunile în cele pentru continuarea ridicării a calităţii produselor. Expozatele din vitrinele de calitate existente în fiecare secţie se schimbă săptămînal în cea-nouă, cu o analiză critică, cînd se organizează dezbateri. (Georghe Mihăescu).

NOTE INFORMAŢII REPORTAJE

grafice, filme şi diaprame. Instructivă a fost, în acest sens, recenta întîlnire a brigăzilor complexe cu tărâni cooperatori şi intelectuali din Valea Lăraşă şi satele aparţinătoare, acţiune axată în principal pe explicarea înţelegerii creării consiliilor unice aîndroindustriale. Inţilniri asemănătoare vor avea loc în comunele Gurahiu, Deda, Tăbăneşti, Lunca Bradului. (Georghe Giurgiu).

Ştafeta generaţiilor

La Combinatul de articole tehnice din cauciu Piteşti lucrează numeroşi tineri, foarte mulţi dintre ei bine preparaţi profesional, harnici, şi disciplinaţi. Secţia a IV-a din combinat, de exemplu, este denumită secţia tineretului. Motiv pentru care organizaţia de partid do aici, comunistii se ocupă îndeaproape de ei, aîntîndu-l să-şi ridice în continuare nivelul profesional şi politic, să se progresească

Noutăţi la „faptul zilei”

Secţia Iara a exploatarei Căpîş, din cadrul Combinatului minier C.J. E ora schimbului. Minerii, soşii

Din viaţa organizaţiilor de partid

este sefa celei mai bune echipe din secţie: Georgeta Axente, Elena Ciurescu, Mişela Colocaru şi îndepărtat, pe cîntre, nu numai sarcinile profesionale, ci şi pe cele obşteşti, la fel ca şi linierii membri de partid Ion Neuş şi Ilie Tudose, alţii secretari ai organizaţiilor U.T.C. ca şi Georghe Costache, cărui i s-a încredinţat conducerea unui cerc de învăţămînt politico-ideologic. Este o sarcină de mare răspundere a vîrstnicilor care de a-î preţit pe cei mai buni tineri pentru a fi demni de înaltul titlu de membri de partid şi, mai apoi, de a-î onora prin fapte de muncă, prin întreaga lor comportare în viaţa şi societate. (Georghe Cirstea).

Perseverenţa tînrului comunist

Intr-una din zile, tînrul comunist Duţă Sorescu, mecanic la Întreprinderea de reparatii tractoare şi maşini grele (I.R.T.M.G.) din Cîmpina, si-a pus mai întîi sieşi o întrebare: de ce e nevoie ca la tractoa-

Pe urmele materialelor publicate EFICIENŢA CRITICI

În urma publicării, sub titlul „O seşină -fulger- care a durat... trei ore”, în „Scînteia” nr. 1137, a unei scrisori adresate redacţiei din satul Pietrari-Vilcea, în care erau criticate unele neajunsuri în desfăşurarea adunărilor generale de partid, Comitetul Judeţean Vilcea al P.C.R. a dispus analizarea situaţiei la faţa locului de către un membru al biroului, şeful secţiei organizatorice. Aşa cum rezultă din răspunsul ce ne-a fost adresat, aceste neajunsuri, precum şi altele, care au reieşit cu prilejul analizei, au fost discutate cu biroul comitetului comunal de partid şi cu membrii biroului organizaţiei de bază din satul Pietrari, acestea fiind criticate pentru superficialitate şi lipsa de fermitate în muncă. Totodată, au fost aduse critici la ordinii secretarilor comunal şi instructorului comitetului Judeţean de partid, care nu au acţionat suficient pentru pregătirea şi desfăşurarea în cele mai bune condiţii a adunărilor generale.

VĂ INFORMĂM DESPRE: „Garderoba” din sezonul cald

Cetăţenii au început să arunce priviri curioase în vitrine, cu gîndul la primele semne ale primăverii. Tovarăşul Maria Flucă, adjunct al ministrului comerţului interior, ne-a furnizat cîteva informaţii de ultimă oră:

— Faţă de anul trecut, în sezonul de primăvară-vară vom oferi suplimentar cumpărătorilor mîrfuri de valoare de peste 1,4 miliarde lei. Se vor găsi în magazine cu aproape 60 la sută mai multe rochii decît anul trecut, cu 23 la sută mai multe cămăşi, cu 27 la sută mai multe ţesături pentru sacouri şi costume. Aproape că nu există sortiment de îmbrăcăminte şi încălţăminte pe care comerţul să nu-l fi contractat în cantităţi mai mari decît în anul 1978.

— Cumpărătorii speră să nu mai găsească şi anul acesta aceleaşi modele, ţesături şi culori ca anul trecut.

Este exclusă o asemenea posibilitate. De altfel, puţin ştiţi că, în vînzare sîngur, Noutăţile pe care le va observa în magazine li vor aduce aminte de exponatele văzute în standurile celei de-a 9-a ediţii a Tîrgului de bunuri de consum. Numai în sectorul tricotatei au contractat aproape 1.000 de modele noi. Cîteva exemple: rochii din rîlon satinat, bluze din contexturi dantelate şi ajurate, cu aplicatii de broderie manuală, care conferă distincţie şi eleganţă, iachete lungi cu buzunane anulate, cu cordoane şi manşete duble etc. La grupa de confecţii avem alte peste 550 de modele noi, din care 130 la rochii, 69 la cămăşi, 40 la pardose, 34 la taiorae, 15 la costume de vară. În ce priveşte încălţămîntele, cele peste 1.500 de modele noi sperăm că vor satisface în mai mare măsură exigenţele publicului. Vor apărea cînd în magazine, de pildă, sandale ale căror fete sînt din piele de calitate, cu dală cu fete din piele metalizată, sandale tip sabot cu talpă din lemn. Tot din piele artificială metalizată — foarte frumoasă — vor apărea în primăvara aceasta şi gîmăşii, papucii şi iachete, altele obiecte de îmbrăcăminte. Pentru că imprimăriea gen folclor sint la modă tot timpul, în special la rochii şi bluze, bordurile vor fi imprimărite toamă cu motive naţionale, rustice. Alte noutăţi: în gama

DE LA ADAS

De asemenea, se reamintesc proprietarilor de clădiri (apartamente) şi alte construcţii, situate în raza oraselor şi municipiilor, că, potrivit prevederilor legale, trebuie să plătească pînă la 31 martie a.c. 50 la sută din primele de asigurare pe anul 1979. După această dată se plăteşte majorată de înînzire. În situaţiile în care primele de asigurare pe anul 1979 se plăteşte în întregime pînă la 15 martie a.c., se beneficiază de o reducere de 5 la sută.

DE LA ADAS

De asemenea, se reamintesc proprietarilor de clădiri (apartamente) şi alte construcţii, situate în raza oraselor şi municipiilor, că, potrivit prevederilor legale, trebuie să plătească pînă la 31 martie a.c. 50 la sută din primele de asigurare pe anul 1979. După această dată se plăteşte majorată de înînzire. În situaţiile în care primele de asigurare pe anul 1979 se plăteşte în întregime pînă la 15 martie a.c., se beneficiază de o reducere de 5 la sută.

DE LA ADAS

De asemenea, se reamintesc proprietarilor de clădiri (apartamente) şi alte construcţii, situate în raza oraselor şi municipiilor, că, potrivit prevederilor legale, trebuie să plătească pînă la 31 martie a.c. 50 la sută din primele de asigurare pe anul 1979. După această dată se plăteşte majorată de înînzire. În situaţiile în care primele de asigurare pe anul 1979 se plăteşte în întregime pînă la 15 martie a.c., se beneficiază de o reducere de 5 la sută.

DE LA ADAS

De asemenea, se reamintesc proprietarilor de clădiri (apartamente) şi alte construcţii, situate în raza oraselor şi municipiilor, că, potrivit prevederilor legale, trebuie să plătească pînă la 31 martie a.c. 50 la sută din primele de asigurare pe anul 1979. După această dată se plăteşte majorată de înînzire. În situaţiile în care primele de asigurare pe anul 1979 se plăteşte în întregime pînă la 15 martie a.c., se beneficiază de o reducere de 5 la sută.

PE URMELE UNEI SESIZĂRI PRIVIND

„Sterilul” din cărbune... şi din activitatea celor care răspund de aprovizionarea populaţiei cu acest combustibil

— De la depozitul de combustibil nr. 71 din str. Lăţuleşti, ni s-au adus cărbuni, care conţin mult praf şi pietre — ne-a sesizat telefonul Constantin Dan, domiciliat în str. Sargent Scarlat 11. Am reclamat la unitate şi mi s-a promis că pînă seara mi-l schimbă. A trecut o zi, a trecut şi a doua, azi e a treia zi, dar de schimbat nu mi l-au schimbă. Am mai dat la fel şi anul trecut. Mi-au promis şi atunci că-l schimbă şi mi l-au schimbă. Acum m-am ales numai cu prafului. Iar cei care au descărcat cărbunii au mai avut îndrăzneala să-mi ceră şi o tuică. Dar nu le-am dat.

— Bine ată făcut! Însoţit de tovarăşul Ion Tancu, de la Inspectoratul comercial, de stat al Capitalei, am mers la depozitul de cărbuni. Conducătorul depozitului, însoţit de unii săi colaboratori, m-a primit cu lacrimi. Nici o susţeste, nici o reclamă. La rîndul său, registrul unic de control conţine însemnări privind unele lipsuri constatate de Inspectoratul comercial de stat, dar nici o observaţie din partea vreunei echipe de control al oameilor muncii.

— Si, totuşi, nemulţumiri sint — recunoaşte Doană Ion, şeful depozitului — chiar dacă cetăţenii nu scriu în condică. Vin la noi, reclamă, ne întîndu-ne din

lucrători ai depozitului înregistrat sub nr. 2.474 din 22.12.1978, unul din cei doi delegaţi de la exploatarea Căpîş a întrebă pe sleau: „Si din tobra asta ce iese?” Adică ce primese ei dacă intervin să se trimită marfa corespunzătoare?

În deosebit, de o parte a căii ferate, cîteva grămezi mari de cărbune amestecat cu pietre („steril”, în limbajul de specialitate), provenit de la Schitu Goleşti. De cealaltă parte, o grămadă de cîteva sute de tone, aproape numai praf, provenite de la exploatarea Motru.

Aflăm că, în cursul anului trecut, numai de la acest depozit s-au aruncat la groble de zănoai ale oraşului peste 500 tone provenite de la mina Schitu Goleşti, iar alte 4000 de tone cărbune praf au fost expediate la termocentrale. Ne interesăm si la întreprinderea „Combustibilul”. Din cele peste 340.000 tone de lignit primite în Capitală, mai bine de 45.000 tone au fost expediate la termocentrale Dolceşti si la întreprinderea de produse ceramice „7 Noiembrie”.

Intr-un proces-verbal semnat de

cu autobuzele din diverse localităţi, s-au întîlnit pentru puţin timp, înainte de a intra în sut, în sala de apel. Şeful secţiei, secretarul adjunct al organizaţiei de partid, îi informează cum s-a lucrat în schimbul precedent, le spun ce au de făcut în schimbul care începe. Totodată, pe o tablă sint consemnate, sub ge-

nericul „Faptul zilei”, ultimele ştiri de producţie. Alături, un grafic arată situaţia la zi a întrecerii, pe formaţi de lucru si schimburi. Se discută, se comentează, se trag concluzii. Urmează apoi o scurtă informare politică. Totul dură, reză doar 15 minute, timp în care minerii află multe lucruri despre ei, despre munca lor, despre ceea ce se întîmplă în tară si în lume. Folosirea acestei metode de muncă se raştrînge pozitiv asupra îndeplinirii angajamentelor de către formaţiile de lucru. (Alexandru Muresan).

— În acelaşi timp, printr-un răspuns adresat redacţiei de secretarul comitetului comunal de partid sintem informaţi că articolul publicat — care a constituit un punct distinct în ordinea de lucru a generaţiei — a prilejuit o analiză temeinică a stilului şi metodelor de muncă ale organizaţiei. Au fost adoptate măsuri pentru evitarea repetării lipsurilor semnalate.

— Cumpărătorii speră să nu mai găsească şi anul acesta aceleaşi modele, ţesături şi culori ca anul trecut.

— Ce măsuri s-au întreprins pentru a fi mai bine marcat în unităţile comerciale Anul internaţional al copilului?

— Pentru această categorie a populaţiei avem în acest an un plan special de măsuri. Vor fi oferite 650 de modele noi de confecţii, pălărioare, bascuri, sacoci, căciuli şi altele. Pentru 1 Iunie, Ziua internaţională a copilului, o serie de întreprinderi din Timişoara, Suceava, Bucureşti, Petroşani şi Hunedoara vor realiza peste 500 modele originale de tricotate viu colorate. De asemenea, în cetăţea X-a a Tîrgului de bunuri de consum, un ralon special va fi aprovizionat cu mărfuri specifice copiilor. De fapt, în întregul tară vom organiza în acest scop peste 20 de expoziţii în care vor fi etalate articole de îmbrăcăminte, încălţăminte şi jucării.

Convorbire consemnată de Gh. GRAURE

CUM SÎNT SOLUŢIUNEA SCRISORILE A MEIILOR MUNCII?

Dreptatea nu poate fi însă privită prin ochii intereselor sale, ci numai si numai în contextul faptelor şi al normelor locale si morale ce guvernează societatea noastră.

În lectură cu maestrul Marin Voican, la care se referea semnatarea scrisorii, în răspuns se menţionează: „Inţilniri asemănătoare vor avea loc în comunele Gurahiu, Deda, Tăbăneşti, Lunca Bradului.”

Petitionarul cunoaşte toate aceste motive, care au fost analizate si în colectivul în care a lucrat. Ştie bine că nu are dreptate si totuşi reclamă mereu.

Răspunzînd cerinţelor călătorilor

Analizînd greutăţile întîlnite de naveştii care circulă cu autobuzele pe traseul Bălăuşeri — Tigmandru — Sighişoara, semnatarea intr-o scrisoare adresată redacţiei de Ioan Funtşch din localitatea Tigmandru, conducerea Întreprinderii de transporturi auto Mureş ne-a trimis un răspuns privind constatăriile făcute şi măsurile adoptate pentru îmbunătăţirea transportului de călători.

Intr-adevăr, se menţionează în răspuns, din cauza lipsei unor piese de schimb, a carburanţilor necesari pentru temperaturi scăzute si a inveloanelor, s-au în-

registrat dereglări în circulaţia autobuzelor pe unele trasee, între care si pe cel la care se referea sesizarea. În prezent, situaţia în această privinţă s-a îmbunătăţit, ceea ce permite să se asigure ritmicitatea curselor de autobuze. În acelaşi timp, se vor crea condiţii mai bune de transport prin dotarea unităţilor din subordinea I.T.A. cu autobuze noi, de mare capacitate. În acest sens, s-au făcut intervenţiile Centralei de transporturi auto, pentru urgentarea livrării maşinilor. De asemenea, se spune în răspuns, s-au făcut propuneri pentru redistribuirea maşinilor din unităţile industriale ale municipiului Sighişoara. A-

ceasta, deoarece în urma unor sondaje s-a constatat că majoritatea naveştilor care lucrează în unităţile de industrie usoră sint în acelaşi schimb, aglomerînd artificial cursele de autobuze de pe acest traseu.

Prin măsuri luate, precum şi prin întărirea disciplinei în muncă a personalului de serviere, se menţionează în răspunsul primit, se va îmbunătăţi nivelul de servicie. Cererile întreprinse au scos la iveală că I. D. a avut si unele abateri de la conduita morală, care l-au stîrbuit autoritatea si prestigiul în comună.

Dacă n-a tras învăţăminte... Dintr-un răspuns întocmit de Comitetul Judeţean Timis al P.C.R., ca urmare a verificării scrisorii

SARCINA DE PARTID

(Urmare din pag. 1)

faţă o cauză din lupta pentru utilizarea intensivă a capacităţilor de producţie, promovarea largă a progresului tehnic, ridicarea calităţii produselor, creşterea accentuată a productivităţii muncii şi reducerea cheltuielilor materiale, eradicarea oricărei forme de risipă — de materiale, combustibil, energie, de timp şi de bani; după aceste principii, în lumina hotărîrii Plenarului C.C. al P.C.R. din 1 februarie a.c., constă în a acţiona cu maximă energie pentru sporirea producţiei agricole, creşterea producţiei industriale, perfecţionarea organizării producţiei si a muncii.

Pentru comunisti, o importantă sarcină de partid este să promoveze la locul lor de muncă, prin exemplul personal, ca şi prin o perseverenţă activitate educativă, profilul omului înaintat. Comunistul are datoria să statornicească în jur, acolo unde acţionează zi de zi, un asemenea climat în care să devină pentru toţi suprema onoare, un climat în care lucrul de minţulă, indiferent să dispără cu desăvîrsire. Comunistul nu-i o „păzager de opt ore” în uzină, peanctier sau în şcoală; el este responsabil atît pentru sarcina încredinţată în procesul muncii, cit şi pentru tot ceea ce se petrece în jurul său, pentru bunul mers general. De aici pasivitatea cu care trebuie să se ocupe muncii si seriozitatea cu care trebuie să ofere altora din experienţa sa.

Indiscutabil, îndeplinirea sarcinii de partid implică, în etapa actuală, mai mult ca orînd altădată, unirea elanului revoluţionar cu activitatea completă şi cu mai înaltă. Pentru ca numeroasele euceri ale revoluţiei tehnico-ştiinţifice contemporane să devină un „bun cîştigat” al producţiei, pentru ca dotarea tehnică superioară a întreprinderilor noastre să-şi arde din plin roadele este absolut necesar ca fiecare comunist, fiecare om al muncii să aibă un orizont larg de cunoştinţe, o bogată pregătire culturală si ştiinţifică, o înaltă calificare profesională. Este de înţeles, nouă se cere întîmpinat cu nou. Toate acestea impun comunistilor preocupări sustinute pentru ridicarea necentenită a competenţelor profesionale, pentru perfecţionare si auto-perfecţionare. Este si aceasta o sarcină de partid.

Una din premisele esenţiale de care depinde înfăptuirea exemplară a sarcinilor de partid constă în urmărirea riguroasă a practicii hotărîrilor adoptate. Efectivitatea organelor de partid de a-şi concentra preocupările mai ales asupra acţiunilor de planuri, fără a lua si măsurile politice si organizatorice necesare pentru îndeplinirea lor, fără a renunţa la sarcinile precise ale membrilor de partid si a controla sistematic cum se îndeplineşte, ilustrează un stil defectuos de muncă, din păcate întîlnit încă destul de frecvent. Viata aduce mereu noi dovezi că activitatea de control efectuată prin intermediul informării si raportării, ruptă de realitatea de pe teren, controlul care nu revine mereu si mereu, acolo unde sîmbălăniile sint mai mari, nu asigură eficienţa dorită. Centrul de greutate al controlului trebuie să se afle în organizaţiile de partid, în mijlocul oamenilor muncii, acolo unde prind viaţă hotărîrile si sarcinile de partid. Desigur, necesitatea efectuării controlului, îndeplinirii sarcinilor se impune chiar acolo unde nu există un mers bine ca modalitate de a identifica experienta pozitivă si a asigura generalizarea ei, de a descoperi rezerve de mai bine. Rezultatele deosebit de bune de metoda folosită pentru analiza organizaţiei de partid de a pune în dezbateri adunărilor lor generale modul în care comunistii îşi îndeplinesc datoriile sarcinii încredinţate, luînd în fiecare caz măsurile ce se impun.

Controlul sistematic oferit pe linia cetera avantajele privind îndeplinirea promptă a sarcinilor încredinţate, si indicii preţioase în cunoaşterea calităţii si aptitudinilor oamenilor, în apărarea lor multilaterală în procesul muncii ca o condiţie a prevenirii manifestărilor de subiectivism şi superficialitate în selecţionarea si promovarea cadrelor.

Un factor important care condiţionează deosebit înfăptuirea promptă a sarcinilor de partid constă în judecarea lor raţională. Într-o demonstrare că supraîncălzirea unor comunisti cu sarcini împietzite asupra bunului mers al muncii, favorizează apariţia tendinţelor de superficialitate si împrôzimare. Numai organizarea largă a sarcinilor de partid în marea masă a comunistilor este în măsură să asigure o sferă foarte cuprinzătoare de materializare a politicii partidului si, în acelaşi timp, să determine o puternică activare a tuturor membrilor partidului. Nu gîndim ce forţă imensă, ce generator de energie, ce urias factor de progres reprezintă în asemenea condiţii detaşamentul celor aproape 2,8 milioane de comunisti din ţară. În prezent Partidul Comunist Român.

Îndeplinind exemplar sarcinile de partid la locul de muncă, comunistii vor contribui la creşterea neîncetată a rolului conducător al partidului — condiţie esenţială a înaintării neabătute a societăţii noastre pe calea socializmului multilateral dezvoltat.

Georghe PIRVAN

Directia sanitară a Judeţului Ilfov: În urma verificărilor efectuate la secţia „Fiziatu” si finisajul Băneşilor” s-a pus în vedere conducerii secţiei ca deseurile rezultate din procesul de fabricaţie să fie depozitate la o distanţă de 3 km de locuientele cetăţenilor.

Directia sanitară a Judeţului Prahova: În vederea asigurării asistenţei medicale corespunzătoare în toate satele componente ale comunei „Proviţa de Jos”, s-a dispus ca medicul din comună să acorde săptămînal consultatii si în satul Drăgăneasa. De asemenea, în cadrul mediu va avea zilnic program de tratament la punctul sanitar de aici.

Consiliul oraşenesc al sindicatelor Curtea de Argeş: În urma discutărilor purtate la întreprinderea „Electroarges”, pe marginea scrisorii adresate redacţiei de Georghe Văcărel, s-a hotărît să se organizeze un curs de strunzari la serviciul mecanic-şef, în trei schimburi pentru a putea urma cursurile liceului seral.

Georghe PIRVAN

Un important obiectiv stabilit de partid:

PENTRU OAMENII MUNCII ÎN ACEST CINCINAL

1000 000 DE APARTAMENTE DE CE ÎNTÎRZIE PUNEREA ÎN FUNCȚIUNE A FABRICILOR DE PREFABRICATE?

„Este necesar să luăm toate măsurile pentru ca anul acesta și în 1980 să realizăm în întregime planul de locuințe. În acest scop, trebuie să se meargă numai la proiectele-tip, numai la blocuri de locuințe cu 4-5 niveluri cel mult — pentru care avem asigurată și mecanizarea — să se urgiteze punerea în producție a fabricilor de prefabricate“.

NICOLAE CEAUȘESCU

Cunoașteți aceste importante avantaje ale industrializării construcțiilor?

Avantajele impresionante ale industrializării construcțiilor de locuințe sînt de pe acum bine verificate în practica a numeroase șantiere. În esență este vorba de un important câștig de timp, de reducerea substanțială a efortului fizic, de diminuarea cheltuielilor propriu-zise. Sînt tot mai numeroase șantierele care prin promovarea largă a tehnologiilor moderne, cu grad mare de industrializare, s-au transformat în adevărate unități de montaj. Iată de ce extinderea în continuare a

industrializării construcțiilor de locuințe, așa cum a indicat secretarul general al partidului, tovarășul Nicolae Ceaușescu, constituie o sarcină de cea mai mare actualitate. O condiție esențială: noile capacități de prefabricate să intre neîntîrziat în funcțiune pentru a putea livra ritmic panourile necesare construirii blocurilor de locuințe. Iată sugestiv cîteva din avantajele industrializării construcțiilor de locuințe

Elemente spațiale	Structuri din:	
	Panouri mari prefabricate	Zidărie
GRAD DE INDUSTRIALIZARE (în procente)	80	50
CONSUM DE MANOPERĂ PE ȘANTIER (ore/apartament)	350	900
DURATA DE REALIZARE (pentru un bloc P+4 cu 20 de apartamente) — în luni	1-1,5	4-4,5
ECONOMII DE MATERIALE:		
— Oțel-beton (kg/m ²)	18,5	20,0
— Ciment (kg/m ²)	160,0	165,0

O experiență pozitivă demonstrează realismul termenelor

TG. JIU. La Tg. Jiu, în vecinătatea Combinatului de lăni și azbociment, se pun bazele unei fabrici de prefabricate din beton armat. Vitoarea fabricii va cuprinde o secție de panouri mari, cu o capacitate anuală de 60 000 mc pe an, o secție de elemente spațiale, o adevărată „fabrică de case” ce va realiza anual echivalentul a 1 000 de apartamente și o hală de elemente industriale, cu o producție de 23 000 mc pe an. Termenele de punere în funcțiune pentru cele trei capacități sînt în ordine: 15 mai 1979, 30 septembrie 1979 și 30 iunie 1980.

Lucrările au început în luna mai a anului trecut, în antrepria șantierului Tg. Jiu al Grupului de șantiere construcții forestiere și industriale Rm. Vilcea, unitate cu un bun renume în rîndul constructorilor din județul Gorj. „Startul” a fost însă destul de lent deoarece proiectanții și proiectarii pentru materiale de construcții din București — nu a asigurat la timp documentația necesară. Dar, spre mîriul lor, constructorii nu s-au acoperit cu justificări, ci s-au pus temeinic pe treabă. „Cu toate că execuția unor lucrări a avut loc concomitent cu elaborarea documentației, ne-a spus Ing. Gheorghe Târșu, șeful lotului Birsești, am realizat un

volum mare de lucrări pregătitoare — nivelări, terasări, betonări, canalizări — care ne-au permis să accelerăm ritmul de muncă”.

Rezultatul? La sfîrșitul anului 1978, lucrările prevăzute (structuri de rezistență, hala de panouri mari, turnarea fundațiilor) se inscriau în grafice, obținîndu-se chiar un avans de peste două luni în realizarea de pozitivului de produse finite.

Care este stadiul lucrărilor la secția de elemente spațiale? Ing. Gheorghe Marin, șeful șantierului din Tg. Jiu, ne-a precizat:

— As vrea să menționez, mai întâi, că această secție nu a fost prevăzută inițial în proiect, ea fiind introdusă în plan doar la începutul lui 1979. Ca urmare, am luat o serie de măsuri pentru a acoperi un volum sporit de lucrări. Între altele, am detașat pe acest șantier încă un lot de 30 de oameni, iar loturile noastre de la Bistrița și Baia de Aramă au primit sarcina de a executa podurile, calea ferată și alte lucrări anexe pe platforma fabricii de prefabricate. În prezent, dispunem de toate condițiile sub aspect organizatoric și tehnic de a ne încadra în termenele de predare către beneficiar a tuturor celor trei capacități de producție.

Activitatea intensă de pe șantier confirmă aprecierile celor doi specialiști. La hala de panouri mari, prima capacitate care trebuie să intre în funcțiune, stăm de vorbă cu maestrul Constantin Nicolescu:

— Deocamdată, avem tot ce ne trebuie — materiale, utilaje, oameni harnici și pricepuți — astfel că acum terminăm montarea prefabricatelor la acoperș, după care vom ataca lucrările de la convelere, casete, pardoseli și altele. Normal, ar trebui să continuăm cu închiderea pereților laterali, dar nu s-au procurat încă materialele necesare. Avem în față lucrul doar pentru o lună de zile.

Îngrijorarea maestrului este justificată, căci soluția de închidere a halei, în funcție de materialele pe care le poate procura șantierul, nu este clarificată. Proiectul prevedea inițial închiderea cu profilul și azbopan, materiale greu de procurat. De aceea s-a impus schimbarea soluției, care intrînză însă să fie elaborată de proiectant.

Iată de ce ar fi necesar ca în această perioadă proiectanții de la I.C.P.M.C. București să acorde asistență tehnică la fața locului, pe șantier, pentru că acum se ivesc curente probleme care solicită o soluționare rapidă. Faptul că lucrările la secția de elemente spațiale au început, fără a exista nici un detaliu de execuție, nu a permis constructorilor să-și organizeze activitatea în perspectivă. (Dumitru Prună).

Căutînd un șantier care... nici nu există

DROBETA-TURNU SEVERIN. În cel de-al treilea trimestru al anului trecut, la Drobeta-Turnu Severin trebuiau să înceapă lucrările la un nou și important obiectiv: fabrica de panouri mari prefabricate, cu o capacitate de 65 000 mc, adică echivalentul a 2 000 de apartamente. Am căutat respectivul șantier. A fost imposibil să-i dăm de urmă. Normal! Nici nu există. În schimb, există o lungă poveste a tergiversărilor. S-o derulăm pe scurt. Inițial, în cadrul întreprinderii județene de construcții montaj Mehedinți s-a prevăzut construirea unui poligon de prefabricate cu o capacitate de 30 000 mc, care, conform termenului inițial, ar fi trebuit să fie gata la 30 iunie 1978. Între timp, necesarul de prefabricate al județului a crescut considerabil, realizarea unor astfel de obiective intrînd în atribuțiile Ministerului Economiei Forestiere și Materialelor de Construcții.

Care este în prezent stadiul investiției? Trebuie arătat că locul inves-

tigației pe șantier l-am mutat la banca de investiții, informîndu-ne despre mersul lucrărilor necesare începînd lucrările. Ce am aflat? Abia de curînd, mai precis în luna ianuarie, s-au aprobat nota de comandă și proiectul de execuție al fabricii de prefabricate. Deci cu intrînzare. Că abia la 31 martie există speranța predării detaliilor de execuție. Speranță, pusă și ea sub semnul incertitudinii datorită problemei amplasamentului. Viitorul șantier l se caută încă locul: din cele 7,4 ha necesare asigurîndu-se doar 1,6 ha, iar pentru restul suprafeței urmînd să se întocmească documente, să se obțină aprobări. Din aceste cauze, constructorul — grupul de șantiere construcții industriale și forestiere din Rm. Vilcea, care are în plan acest obiectiv — nu poate începe lucrările. Și așa, în locul realizării, graficele de execuție consemnează numai restanțe, în timp ce în județ, pe șantierele constructorilor de locuințe există o mare „foame” de prefabricate. (Virgiliu Tătaru).

În așteptarea proiectelor, lipsesc materialele

UNGHENI (Mureș). Actuala stație de prefabricate din beton de la Ungheni, județul Mureș, are o capacitate anuală de 70 000 mc de panouri mari, insuficientă, dacă avem în vedere că, numai în acest an, Trustul de construcții-montaj Mureș urmează să construiască în județ 5 112 apartamente. Iată de ce, în imediată apropiere a vechii stații, se află în construcție o nouă întreprindere de prefabricate din beton, prin finalizarea căreia se va ajunge la o capacitate anuală de 195 000 mc de panouri mari prefabricate. Termenele de punere în funcțiune a noii investiții sînt esalonate între 31 martie și 30 septembrie a.c. Mai menționăm că respectarea riguroasă a acestor termene ar aduce, la nivelul acestui an, un plus de aproape 95 000 mc prefabricate din beton, decisiv la realizarea planului de apartamente prevăzute în județ.

Dar, lucrările de construcție și montaj sînt mult rămase în urmă față de graficele stabilite.

— Principalul neajuns îl constituie faptul că proiectantul general, Institutul de cercetări și proiectări pentru materiale de construcții (I.C.P.M.C.) din București, a realizat cu o foarte mare întîrziere proiectele lucrărilor de construcție — ne-a precizat Ing. Ovidiu Munteanu, șef de lot. Ca atare, lucrările au început cu cîteva 3 luni întîrziere. Din păcate, nici acum nu dispunem încă de proiecte de execuție decît pentru halele de fabricație (dar și acestea sînt

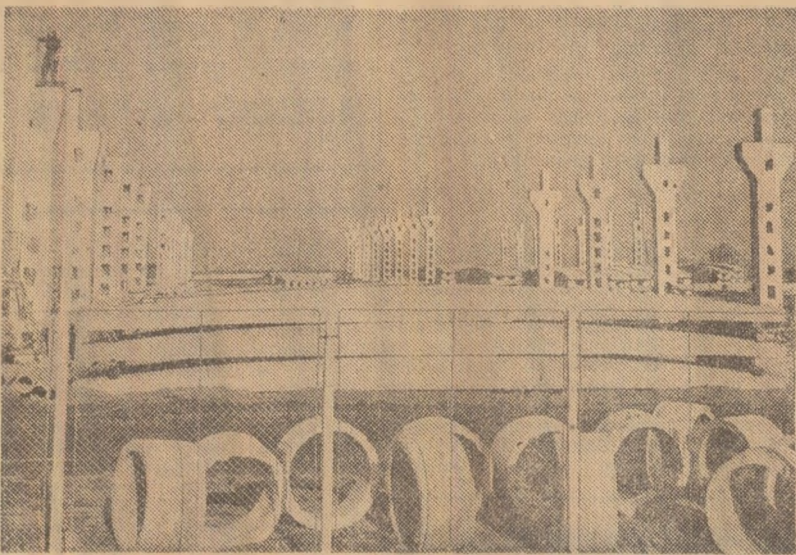
incomplete), așa încît rămînerile în urma au ajuns la 4-5 luni.

Pe de altă parte, constructorul, Trustul de construcții-montaj Mureș, este lipsit de cantități masive de materiale, îndeosebi de agregate sortate de balastieră. „Șantierul — ne spune maestrul Bogdan Arpad, ar trebui să primească în medie, zilnic, 54 mc beton, dar nu primim nimic 8 mc.

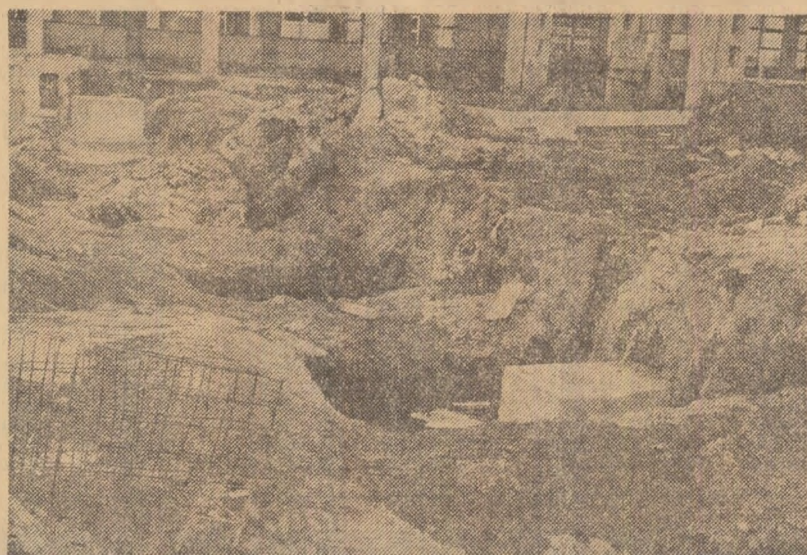
Iată de ce, în pe să crească ritmul de lucru pe șantier înregistreză o scădere vizibilă de la o zi la alta. Cum ar putea fi altfel, dacă pe șantier nu se află decît un bulldozer și un excavator, ambele staționînd însă, 4 dulgheri și vreo 20 de muncitori necalificați? Iar calculat după grafice, acum trebuiau să muncească intens, aici, peste 130 de oameni.

Ce măsuri se impun pentru accelerarea lucrărilor? În afară de rezolvarea problemei proiectelor și materialelor de construcție, finalizarea investiției este condiționată de livrarea la timp a unor utilaje tehnologice. Este vorba, între altele, de grinzile de rulare (furnizor întreprinderea de prefabricate din beton — Deva). Tot pe lista priorităților figurează, așa cum precizează Ing. Mircea Luca, șeful serviciului mecanizare din cadrul T.C.M. Mureș, — și asigurarea, în termen util, a două cazane cu aburi CR-16 pentru centrala termică, întocmirea operativă a proiectelor de execuție pentru o serie de utilaje tehnologice, știut fiind că, județul s-a anulat să execute 1 200 tone utilaje pentru care încă lipsesc proiectele. (Gh. Giurgiu).

Cu o lună înainte de punerea în funcțiune, restanțele au ajuns la 5 luni (UNGHENI)



La scadență, în locul fabricii, constructorii au lăsat... gropile (BRAGADIRU)



Forurilor de resort, spre aducere aminte...

Sondați efectuat pe cele trei șantiere ca și semnalele critice primite de pe alte șantiere ale noilor capacități de prefabricate demonstrează că au apărut și persistă o serie de greutăți în finalizarea acestor obiective. Fie că este vorba de neasigurarea amplasamentului, lipsa documentațiilor de execuție, insuficiența forței de muncă, slaba organizare a lucrului,

nelivrarea utilajelor tehnologice — toate acestea sînt cauze majore care culminează cu încetinirea ritmului de lucru, încălcarea graficilor de lucru, punînd sub semnul incertitudinii respectarea termenelor de punere în funcțiune. Iată o situație la zi a noilor capacități de prefabricate ce se construiesc în cadrul programului prioritar:

lor de execuție. LIPSESC ÎNCĂ PROIECTELE PENTRU O SERIE DE OBIECTIVE ALE CONSILIILOR POPULARE. Mari datorii la acest capitol au Institutul de cercetări și proiectare pentru materiale de construcții (I.C.P.M.C.) din București — pentru poligoanele de prefabricate de la Sîntimbru, județul Alba, și din Odorheiu Seculesc; Institutul județean de proiectare Caras-Severin — pentru poligoanele din Caransebeș și Reșița, Institutul județean Dimbavița — pentru poligonul de prefabricate din Tirgovîște.

● Pentru numeroase alte obiective NU AU FOST ÎNCĂ DEVIZELE ȘI DETALIILE DE EXECUȚIE. Pe multe șantiere, constructorii solicită întîrzierea asistenței tehnice, dezierată încă neimplinită.

● ASIGURAREA INTEGRALĂ A UTILAJELOR TEHNOLOGICE pentru o parte din noile capacități reprezintă o altă dificultate serioasă. Preocuparea scăzută manifestată în această direcție de unele consilii populare, refuzul unor furnizori de a contracta o serie de utilaje și lipsa documentațiilor de execuție la alte utilaje, ca și unele termene de livrare necorelate, periclitează fabricile de prefabricate din Timișoara și Brăila, poligonul de prefabricate din Odorheiu Seculesc etc. Dintre furnizorii care creează, în continuare, dificultăți menționăm: întreprinderea „23 August”, și de mașini grele din București, „Progresul” Brăila, de celule electrice din Băilești, constructorii de mașini din Reșița ș.a. Unele dintre ele, cum este întreprinderea mecanică din orașul Dr. Petru Groza, refuză să contracteze elevatorul cu cupe, situație care pune sub semnul întrebării intrarea în funcțiune a unui număr de 8 capacități noi. Cazul nu este izolat.

	Ministerul Economiei Forestiere și Materialelor de Construcții	Consiliile populare județene și Consiliul popular al municipiului București
● CAPACITĂȚI APROBATE	27	49
● PUSE ÎN FUNCȚIUNE	1	6
● RESTANTE	6	4
● PLANIFICATE SĂ ÎNTRIE ÎN FUNCȚIUNE ÎN ACEST AN	18	30
● PLANIFICATE SĂ ÎNTRIE ÎN FUNCȚIUNE ÎN 1980	2	9

Care sînt principalele concluzii care se desprind?

- PREGĂTIREA NECORESPUNZĂTOARE A UNOR LUCRĂRI a influențat negativ în anul trecut și continuă să-și pună amprenta în acest an pe evoluția activității de la o serie de obiective cu termene de intrare în funcțiune apropiate. Din cauza lipsurilor în pregătire, pe 16 șantiere, lucrările au fost începute cu o întîrziere cuprinsă între 2 și 13 luni, rămîneri în urmă care au fost recuperate doar parțial.
- PE OPT ȘANTIERE ALE CONSILIILOR

POPULARE JUDEȚENE — și anume poligoanele de prefabricate Caransebeș, Reșița, Tirgovîște, Odorheiu Seculesc, Caracal, Ploiești, Sibiu și Livezeni (județul Hunedoara) — LUCRĂRILE NU AU ÎNCEPUT ÎNCĂ.

● Nesatisfăcător evoluează activitatea și pe șantierele ale Centralei Materialelor de Construcții București. Este vorba de capacitățile de la Zalău, Craiova, Suceava, unde stadiile atinse sînt mult rămase în urmă.

● Rămîne deschisă problema asigurării tuturor proiectelor de execuție, devizelor și detali-

...Și cîteva întrebări pe adresa

...CENTRALEI MATERIALELOR DE CONSTRUCȚII DIN BUCUREȘTI

- Cum acționați pentru punerea rapidă în funcțiune a capacităților restante?
- Care sînt direcțiile de acțiune avute în vedere pentru accelerarea ritmului de lucru pe toate șantierele?
- Cînd veți lichida restanțele în livrarea materialelor de construcții?

...MINISTERULUI INDUSTRIEI CONSTRUCȚIILOR DE MAȘINI

- Ce întreprindefi pentru ca unitățile furnizoare din subordine să contracteze ferm și neîntîrziat întregul necesar de utilaje tehnologice și să le livreze la termene corelate cu punerea în funcțiune a noilor capacități?

...COMITETULUI PENTRU PROBLEMELE CONSILIILOR POPULARE

- Ce măsuri se iau pentru urgîntarea începînd lucrărilor la toate obiectivele prevăzute?
- Cum acționați pentru întîrzierea răspunderii consiliilor populare județene în coordonarea activității de pe șantier?

În legătură cu aceste aspecte așteptăm din partea forurilor vizate în ancheta noastră răspunsuri clare și angajante, măsuri prompte, eficiente. Vom reveni.

Un amfiteatru pentru mii de oameni ai muncii: UNIVERSITATEA CULTURAL - STIINȚIFICĂ

DIN ACTIVITATEA CULTURAL-EDUCATIVĂ ÎN MUNICIPIUL CLUJ-NAPOCA

Sălile de conferințe pline, în care oamenii de cele mai diferite profesii — muncitorii, intelectuali, studenți, elevi, gospodari — au avut ocazia să participe la activități culturale și științifice, să participe la activități culturale și științifice, să participe la activități culturale și științifice...

versarea unor evenimente istorice, unor personalități de seamă aparținând poporului român și naționalității celorlalte...

- 106 cursuri frecventate de peste 10 000 de oameni
- Titularii cursurilor — personalități de frunte ale vieții culturale-științifice
- Conferințe, acolo unde trăiesc și muncesc auditorii: în întreprinderi și în noile cartiere
- Succesul „Serilor clujești”

și științifice, cel mai adesea cadre universitare, cercetători științifici, le sporește atractivitatea. Ceea ce nu se pare însă să mai intereseze în experiența Universității culturale-științifice de la Cluj-Napoca este deplasarea a numeroase cursuri chiar la locul de muncă al auditorilor...

termenul cărora se comunică în fiecare familie temele expunerilor programate, se trimit invitații. Asemenea acțiuni au în obiectiv mai ales educația material-științifică (de exemplu, cursul „Astronomie și cercetarea cosmosului”, ținut la Cercul de științe ale naturii în noul cartier Donath), educația în familie (cursul „Aspecte psihopedagogice și sociologice ale vieții familiale”, la același liceu), ridicarea calității vieții (cursul „Omul, natura, mediul de locuit și viața modernă”, în cartierul Mănăștur), menținerea sănătății (cursul de la clubul C.P.R.).

Adă GREGORIAN
Alexandru MUREȘAN

ATELIER EDITORIAL

Editura „Meridiane”

Alături de lucrările consacrate înecuturilor artei românești cum sint *Arta culturii Cucului* de Vladimir Dumitrescu sau albumul consacrat de Radu Florescu și Ion Miclesu, *Tezaurul transilvanece* ce se păstrează în muzele vieneze, se găsește în *Miniatura românească* de Gh. Popescu Vlăcea.

fulți — Dialoag la scenă deschisă de Amza Săceanu, Oamenii și televiziunea de Pavel Cimpoianu, *Profeșionism* de Florin Popa, *Mituri românești și arta filmului* de Grig. Moldoveanu sau *Flimul muzical* de Mircea Musatescu — avem schițată imaginea de ansamblu a cartea de artă de care editura „Meridiane” își propune pentru anul 1979 să realizeze un volum.

George SORIN MOVILEANU

Editura „Eminescu”

O nouă serie: „Biblioteca de proză română contemporană”

Am tipărit de la începutul acestui an peste 35 de titluri, în marea lor majoritate literatură română contemporană, ne-a declarat criticul și istoricul literar Valeriu Răpășanu, directorul editurii. Personalități marcante ale teatrului românesc contemporan au înalțurat acest an prin volume remarcabile, Mircea Stănescu, decanul de vârstă al dramaturgiei românești, a publicat un volum masiv de „Teatrul”, iar Radu Beligan, prețiosul nostru artist, este prezent în librării cu un volum de însemnări, „Luni, marți, miercuri”. Romanul se face remarcabil prin câteva volume semnate de Alice Botez, Radu Petrescu și Ioana Postelnicu, născută este reprezentată de Francisc Munteanu, iar poezia de volumele lui Virgil Carianopol, Horia Bădescu și Adrian Popescu. De asemenea, au apărut o serie de volume bilingve printre care amintim „Săptămâna patimilor” de Paul Anghel și „Dincolo de sunet”, un cuprinzător florealiegiu din poezia lui Gheorghe Zamfir. Să consemnăm, de asemenea, lansarea unei noi serii, „Biblioteca de proză română contemporană” din care au apărut „Galeria cu viață săbatică” de Constantin Toiu, „Iarna bărbatilor” de Ștefan Bănușescu și „Nigste țărâni” de Dinu Sărau.

În următoarele săptămâni vom trimite în librării un număr de publicistici militanți aparținând lui E. Brunea Fox, ediții bilingve din versurile lui Eugen Ibeleanu, Marlin Sorescu și Ion Caraion, „Fănuș Neagu va fi prezent în seria „Biblioteca de proză română contemporană” cu un volum selectiv de nuvele, „În vâpaia lunii”, iar criticii Nicolae Băieșu și o monografie cuprinzătoare despre Tudor Arghezi.

Emil VASILESCU

teatre

- Teatrul Național București (sala mică): comedie de moță veche „Gaietele” — 19.30. (sala mare): „Aventură în babilon” — 19.30.
- Filarmonica „George Enescu” (Ateneul Român): Concert simfonic. Dirijor: SILVA PEREIRA (Portugalia). Solista: MAGDA NICOLAU — 20.
- Teatrul „Lucia Sturdza Bulandra” (sala Sentru Măgureanu): Răceala — 19. (sala Grădina Icoană): „Teatrul mic” — 19.30.
- Teatrul Mic: „Emigranții” — 19.30. (sala de spectacole a Centrului de conferințe și triecale București): „Zbur de sticlă” — 11. (sala de conferințe): „Cercul de lut cauzant” — 19.
- Teatrul „Notara” (sala Magheru): „Adio Charlie” — 19.30. (sala Studio): „Conversație...” — 19.
- Teatrul Giulești (sala Giulești): Romanșii — 19.30. (sala Mălestic): „Da sau nu” — 19.30.
- Teatrul satiric-muzical „C. Tăbăc” (sala Sotirov): „Revista în luna de miere” — 19.30. (sala Victoria): „Omul care aduce risul” — 19.30.
- Teatrul „Jon Vasilescu”: Piața rinichi — 19.30.
- Ansamblul artistic „Rapsodia română”: Cîntec de tinerețe fără bătrînețe — 19.30.
- Teatrul „Ion Creangă”: Păpusa cu piciorul rupt; Pufos și Mustăcioara — 10.
- Teatrul „Tândărică”: Pescarul și nocent — 19.30.
- Cercul București: „Stop! Toată lumea la circ” — 19.30.

cinema

- O simplă problemă de timp: SALA PALAULUI CULTURAL — 19.30. SCALA — 15; 17.30; 20. FESTIVAL — 15; 17; 18; 21.
- Masa de apă: LUCEAFARUL — 15; 17.30; 20. EXCELSIOR — 15; 17.30; 20.
- Nea Mărin miliardar: PATRIA — 15; 17; 18; 21. FLOREASCA — 14.30; 16.30; 18.30; 20.15. ALBORA — 14.30; 16.30; 18.30; 20.15. MODERN — 14.30; 16.30; 18.30; 20.30.
- Prefectul de fier: CINEMA STUDIO — 15.45; 17.45; 19.45; 21.45. 18.15; 20.30. EXCELSIOR — 15; 17.30; 20. GLORIA — 15; 17.30; 20.
- Sfârșitul împărțării din țară: VICTORIA — 15; 17.30; 20. BUZEȘTI — 15; 17.30; 20.
- Sferul din Tennessee: FROVIAR — 15; 17.30; 20. MELODIA — 18.15; 19.45; 20.
- Intre oglinzi paralele: CAPITOL — 15; 17.30; 20. FLAMURA — 15; 17.30; 20.
- 80 de husari: CENTRAL — 15; 17.30; 20.
- Poliția este invinsă: GRIVITA — 15; 17.30; 20. TOMIS — 15; 17.30; 20.
- A fost odată în clasa I: 18; 20. Din nou... Disney — 15; 16.30; 20.
- Lantul amintirilor: DACIA — 14.30; 17.30; 20.15. ARTA — 14.30; 17.30; 20.15.
- Totul pentru fotbal: BUCEGI — 15; 17.30; 20. FERARI — 15; 17.30; 20. VICTORUL — 15; 17.30; 20.
- Un cub de noțiu — 11.45. Spațiul pe scenă — 14; 16.15. Afinități electice — 18.30; 20.30. CINEMATICA — 20.
- Detectiv particular: LINA — 15; 17.30; 20. MORITA — 15; 17.45; 20.
- Valul absolvenților: DRUMUL SARI — 15; 17.30; 20.
- Viad Tepez: GIULEȘTI — 18.30; 20.30.
- Explozie în Marea Egee: CO-TROENI — 15; 17.30; 20.
- Orasul-fantomă: PACEA — 15; 17.30; 20.
- Drumul în câmpul: VOLGA — 15; 17.30; 20.
- Vreau să vă văd: POPULAR — 15; 17.30; 20.
- Din nou împreună: MUNCA — 15; 17.30; 20.
- Front în spatele frontului: ACARA — 15.30; 18.
- Excursie ciudată: PROGRESUL — 15; 17.30; 20.
- Desfășurarea — 15; 17.30. Omul fără identitate — 20; TIMPURI NOI.

NOTE DE LECTURĂ

Un poet despre poezia unui critic

Cartea de versuri a lui Ion Dodu Bălan este învâltită de o neliniște stenică de un capăt la altul. În această atmosferă poezia sentimentelor ca mășcase se instalează în gânduri ca mărgăritarul și ca diamantul.

Știm că în straturile adânci ale sufletului oricărui critic ori om al științei literare și cronici literare. Volumul de versuri al lui Ion Dodu Bălan a țesut ca o lălea multicoloră primăvară. Instrumental poetic pe care-l ținute cu destoinicie ce sare peste pragul debutului are un registru larg, de la cîntecul folcloric până la stilul modern liric de răstăruit priu, fără să cadă în mrejele modet. Cuvîntul bine plasat și folosit în deplina lui funcționalitate poetică, ca și metafora sur-

prinzătoare și artistică îl acordă demnitate ecletică în rîndul poeziei. Deosebit poezia criticilor suferă de uscăciune și ouchente artificială. Nu căzuta cu poezia lui Ion Dodu Bălan. Autenticitatea sa rezultă nu numai din cunoașterea temei, ci și din sevă poetică, ca și în inima omului de rînd, putînd să facă ori să nu facă erupție.

Acoperit de lucrări de istorie literară ale lui Dodu Bălan, intră ele masiv și excelentă monografie Goga — de activitatea profesională la Universitate, de critici și cronici literare. Volumul de versuri al lui Ion Dodu Bălan a țesut ca o lălea multicoloră primăvară. Instrumental poetic pe care-l ținute cu destoinicie ce sare peste pragul debutului are un registru larg, de la cîntecul folcloric până la stilul modern liric de răstăruit priu, fără să cadă în mrejele modet. Cuvîntul bine plasat și folosit în deplina lui funcționalitate poetică, ca și metafora sur-

prinzătoare și artistică îl acordă demnitate ecletică în rîndul poeziei. Deosebit poezia criticilor suferă de uscăciune și ouchente artificială. Nu căzuta cu poezia lui Ion Dodu Bălan. Autenticitatea sa rezultă nu numai din cunoașterea temei, ci și din sevă poetică, ca și în inima omului de rînd, putînd să facă ori să nu facă erupție.

„ROMÂNIA-FILM” prezintă:

„Al patrulea stol”

o producție a Casei de filme Udu



Scenariul: Timotei Ursu — adaptare liberă după piesa „Jocul de-a vântul” de Mihail Sebastian. Regia: Timotei Ursu. Imaginea: Marian Stancu. Decoruri: Dumitru Gheorgescu, ilustrații muziciale din creația compozitorilor Adrian Enescu și Rodu Golds, Gu. Violeta Andrei, Nicolae Iliescu, Ileana Stangulea, Boris Ciornii, Constantin Gurfo, Mircea Danellus, Mihail Merguță, Lucian Iancu, Nina Filimon, Ștefan Maetec. Film realizat în studiourile Centrului de producție cinematografică „București”

„Saul Stepanicov și locuitorii săi”, după care s-a făcut dramatizarea „Insemnările unui necunoscut”. Acesta este și subtitlul romanului, se numără printre primele lucrări de aventură ale lui Dostoievski. Cum prezintă și autorul dramaticității, Ion Colar, această tînă povestire sin prezente, ca într-o epocă, enunțată fără a fi dezvoltată, aproape toate elementele importante pe care Dostoievski le va dezvolta maestrul în opera viitoare. Aceasta este și perspectiva din care Ion Colar a făcut dramatizarea. O dramatizare remarcabilă prin virtuțile sale de a surprinde și potența motivele cheie ale scenariului și viziunii dostoievskiene, păstrînd maximum posibil din atmosferă specifică dostoievskiană.

Meritulos în sine (daci apt a fi preluat eventual de orice alt teatru), „scenariul” lui Colar este instrumental de lucru. Ion Colar, director de scenă este și-a asociat permanent dramatizarea unui anume decumă pozitivă. Fapt care se simte în calitatea spectacolului de la Teatrul Național.

Din multimea conștientă a personajelor care animă lucrarea lui Dostoievski, Colar reține aproape douăzeci: câteva vor fi detaliat în analiza noastră. În primul rând, meritulos în sine (daci apt a fi preluat eventual de orice alt teatru), „scenariul” lui Colar este instrumental de lucru. Ion Colar, director de scenă este și-a asociat permanent dramatizarea unui anume decumă pozitivă. Fapt care se simte în calitatea spectacolului de la Teatrul Național.

CRONICA TEATRALĂ

„Insemnările unui necunoscut”

de F. M. DOSTOIEVSKI

la Teatrul Național din București

atitudine capricioasă împinsă până la cruzime față de firi și o bună zădărnici, așa că să se prăbușească, ca o materie devenită friabilă cu timpul, cu scurte, dar revelatoare accente de răutate, isterie și simfonie interpretat de Simona Bondoc — printre compoziție excepțional de minuțioasă, precisă, de mare forță, cu altă mai surprinzătoare decât ne sînd în vîrstă, frumusețe și rolurile de pină acum ale criticii. Se remarcă slături de ea Perenitina (Didona Popescu), care în numele căruia se prezintă în tabloul plîndăreț, umilina cu agresivitate. Anol buna și modesta Prascovia Ilinisna (Mizura Argeșiu)

(Urmare din pag. 1)

Liviu Ciulei. După „Eruptia”, „Valurile lumii”, „Făcurea apuzărilor”, „Cum vă place”, „Leonie și Lena”, „Furtuna” ne aduce din noi alături. Dar în timp ce Liviu Ciulei a devenit parca mai neliniștit, mai modern, cu aspir tot mai mult spre clasic. Am simțit nevoia în așa scenă în care Prospero se desparte de băușeta sa magică, cînd decur împune obsesia obiectelor, cînd peste tot planează un sentiment sufocant, apăsător, să simțim muzica un „respir”, să simțim gîndurile naturii, pentru că vedeti, în timp ce acest mare regizor, cu o formidabilă cultură optică și plastică și un deosebit rafinament, este mereu în căutare de nou, de soluții inedite, cu vizez o artă apolitică. Știu că este de fapt marile succes al acestei montări! Acela a rezista pe scenă, fiindcă știu că multe fărâmi și cîntec după primele reprezentări...

Știm că lucrări la o simfonie pe care o veți dedica celebrului cor „Madrigali”.

Muzica

Th. G.: Este o simfonie pe care am intitulat-o „Vocalizele mari” — în memoria lui Debussy. O viziune autentică asupra naturii și Cosmosului, alt de proprie poporului român. O tehnică vocală destul de complicată, care vrea să evoce miscarca neobișnuită a mării, 24 de ipsoctaze dinamice, o tehnică acumulativă pe linia propensiunii fenomenului, apoi stingerea, intrarea în neant. Mai am pe masa de lucru cîntec „Columna modală”, piese pentru pian, investigații în lumea modală, despre cîntecul folcloric român, cum poate să stăpîni și scrutat în interiorul etnosului său.

— Veți transforma muzica scrisă la „Furtuna”, în operă?

Th. G.: Evident, „Furtuna” ar trebui edificată pe o construcție mult mai riguroasă. Dacă e semnificativ destinul artistului în societate — idee care apare intructivă și în „Cîntec pentru Europa” — lucrul devine exploziv dar pasionant. Și un artist poate să-și dedice întreaga imaginație și experiență unei atari teme.

cesare o mai mare economie de mijloace, deasore, o mai nuanțată elaborare a caracteristicilor acustice, o mai fermă subliniere a datelor care fac din colonel o ființă nobilă. „Insemnările unui necunoscut” este lucrarea izvoară dintr-o adîncă observare a realității și dintr-o angajare critică și polemică

nedisimulată față de formele rîului în societatea contemporană scriitorului: duhură în căutarea lui Stepanicov și numele Opiskin, Foma Fomici. La cele din urmă scurte al impresia că te afli în fața unui nefericit care își compune o masă pentru a-și justifica sederea prelunțată la infinit, pe spînzura lui Rostanov: a unui Tartuffe, mai monstruos ipocrit, fariseu și excois decît eroul lui Molière, care-și disimulează cu fenezie pornirea și instinctele; a unui complex ce devine de o tîrziu periculoasă, atacînd pentru a nu fi în situația să se aperc.

Ratat, inculc, limitat — dar veletar și cu un amoz propriu bolnavicios, afectînd cu imperpenetabilitate și arroganță cîntecul înalte și o vocation melancolică, dînd beții, terorizînd despot pe toată lumea cu o sadi-că bucurie a umilirii și învîltirea celor din jur. Opiskin este mai mult decît un impostor (și lucrul se simte în cele mai bune momente realizate de Grigore Gonta, talent ce se vede în mod deosebit în atîntele prin care rol). El este unul din primii „demoni” dostoievskieni minind „schimonosind binele”, trîndu-și fărîmăcia cu o anume nobilitate, cu un paroxisim care îl face să depășească ridicolul sere stera grotescului tragic (vezi exclamația: „Vreau să-l înfocesc pe om și nu pot!”). Gonta este chiar decumă sonajului și măștii lui nefirescitate o excepțională fărîmă, energie și capacitate de metamorfozare, plus un accent usor demonstrativ, ce creează și necesară distanță.

Între această lume și noi se mai interpune un personaj implicat într-o anumită măsură în viața nepotului lui Rostanov, care este, în carte, nevotivul: Serghe Alexandrovici rămîine totuși mai mult o „năvălă” exteroardă, critică lucidă — chiar dacă nu una distanță, rece. Adrian Pintea interpretăză printr-un inteligent joc modern, direct, simplu, naturat, tensional pe reprezentantul generației tinere și-a pin tîrziu om de știință cînd conșternat, cînd revoltat în fața spectacolului la care asistă — actorul avînd în momentele de tensiune forța și vibrația unei lame de oțel.

Întîlnirea cu această dramăntizare a unei opere a lui Dostoievski este deopotrivă revelatoare pentru un personaj uman și problematic al marelui scriitor clasic rus și pentru valențele artistice ale colectivului de care dispune Teatrul Național.

Natalia STANCU

Sesiunea științifică „Locul și rolul agriculturii în dezvoltarea României socialiste“

Cu prilejul împlinirii a 30 de ani de la Plenara C.C. al Partidului din 3-5 martie 1949, joi s-a desfășurat în Capitală sesiunea științifică cu tema „Locul și rolul agriculturii în dezvoltarea României socialiste“.

Președintele Academiei Republicii Socialiste România, Academia Ștefan Gheorghiu, a Academia de Științe Agricole și Silvicultură și Uniunea Națională a Cooperativelor Agricole de Producție.

La lucrări au participat membri și membri onorari ai Comitetului Politic Executiv, secretari ai C.C. al P.C.R., membri ai C.C. al P.C.R. și ai guvernului, reprezentanți ai unor instituții centrale și organizatori de masă, activiști de partid și de stat, cadre de conducere din unități agricole socialiste, oameni de știință și cadre didactice, reprezentanți ai oamenilor muncii din agricultură.

Au prezentat comunicări tovarășii: Marin Vasile, secretar al C.C. al P.C.R., președintele Uniunii Naționale a Cooperativelor Agricole de Producție — „Semnificația transformării socialiste a agriculturii în țara noastră. Politica Partidului Comunist Român de dezvoltare a agriculturii socialiste“; Ion Negoiță, șef de catedră la Academia Ștefan Gheorghiu — „Problemele dezvoltării agriculturii în opera tovarășului Nicolae Ceaușescu“; Angelo Miclescu, viceprim-ministru al guvernului, ministrul agriculturii și industriei alimentare — „Dezvoltarea și modernizarea bazei tehnico-materiale a agriculturii — coordonată fundamentală a politicii agrare a țării și stadiul nostru“; Paul Negoiță, membru al Comitetului Politic Executiv al C.C. al P.C.R., viceprim-ministru, ministrul finanțelor — „Perfecționarea mecanismului economic-financiar în unitățile agricole socialiste“; Nicolae Gișan, membru onorant al Comitetului Politic Executiv al C.C. al P.C.R., președintele Academiei de Științe Agricole și Silvicultură — „Contribuția cercetării științifice la dezvoltarea agriculturii socialiste“; Ion Ușgar, membru al Comitetului Politic Executiv al C.C. al P.C.R., președintele Comitetului pentru Problemele Consiliilor Populare — „Politica partidului nostru de sistematizare și urbanizare a satului contemporan“; Vasile Bărbulescu, președintele Biroului Consiliului unic agroindustrial Școarșeni, județul Ol — „Eficiența economică a producției agricole în cadrul Consiliului unic agroindustrial de stat și cooperatist“; Florina Balaur, pro-rector al Academiei Ștefan Gheorghiu și Victor Halmajan, decanul cursurilor de pregătire a președinților C.A.P. — „Insemnătatea creării consiliilor unice agroindustriale de stat și cooperatiste pentru îmbunătățirea conducerii și planificării unitare a agriculturii“; Constantin Bălan, directorul Stațiilor de cercetări Caracal, județul Olt — „Rolul stațiilor de cercetări în creșterea producției agricole“; Dionisie Balint, secretar al C.C. al U.T.C. — „Participarea tineretului la îndeplinirea politicii partidului de dezvoltare a agriculturii socialiste“; Ana Muresan, președinta Consiliului Național al Femelor — „Rolul femeilor în viața economică-socială a cooperativelor agricole de producție“; Alexandru Ogrința, secretar al comitetului de partid C.A.P. — „Activitatea comitetului de partid în mobilizarea comunistilor, a tuturor oamenilor muncii pentru dezvoltarea economică-socială a cooperativelor agricole de producție“; Ion Negoiță, președintele C.A.P. Pochea, județul Galați — „Cooperativa agricolă de producție — izvor al bunăstării țărănimii“; Simion Roth, președintele C.A.P. Miercurea Sibiului, județul Sibiu — „Dezvoltarea și diversificarea producției în cooperativa agricolă de producție“; Czege Alexandru, președintele C.A.P. Salonta, județul Bihor — „Dezvoltarea economică-socială a C.A.P. Salonta — rezultat al unei înfrățiri a locuitorilor români și maghiari“; Ion Sirbu, prim-secretar al Comitetului județean Argeș al P.C.R. — „Rolul organelor și organizațiilor de partid în creșterea producției agricole la nivelul satului“; Institutul de economie agrară — „Perspective dezvoltării agriculturii în procesul fărâmișării societății socialiste multilaterale dezvoltate și treceri României la comunism“.

Cuvântul de închidere a fost rostit de tovarășul Lăonțe Răutu, membru al Comitetului Politic Executiv al C.C. al P.C.R., președintele consiliului de conducere și rector al Academiei Ștefan Gheorghiu.

La sfârșitul lucrărilor, cei prezenți au adresat o telegramă tovarășului NICOLAE CEAUȘESCU, în care se amintea de activitatea multilaterală dezvoltată și de înaintarea României spre comunism.

Ne așteptăm ferm față de conducerea partidului, față de dumneavoastră personal, să nu precupeți nici un efort pentru aplicarea exemplară în practică a hotărârilor partidului nostru, a indicatilor dumneavoastră, pentru a asigura progresul mai rapid al agriculturii — obiectiv major al Programului de fațăure a societății socialiste multilaterale dezvoltate și de înaintare a României spre comunism.

Program artistic: Marelă singurată. O producție a Casei de filme numărul patru, după romanul lui Marin Preda. Premieră TV. 21.50. Cîntecuri pentru țară — melodii populare. 22.20. Telegiurnal.

PROGRAMUL 2
17.40 Selecții din Albumul duminical
17.53 Buletin de informații utilitare
17.55 Dicționar cinematografic
19.00 Marți ansambluri: Ansamblul „Unirea” din Cluj-Napoca
19.20 1001 de seri
19.30 Telegiurnal
19.40 Rezultatele tragerii Loto
19.45 La volan
19.50 1001 de seri
19.59 Telegiurnal
20.00 Treizeci de ani de la începerea cooperativizării agriculturii

cooperativizării agriculturii vă aduc un călduros omagiu pentru grija neobștinată pe care o purtați progresei acestei ramuri de bază a economiei naționale, în contextul dezvoltării economice-sociale impetuoase a întregii noastre societăți.

Comunicările prezentate au scos în evidență semnificația istorică a transformării socialiste a agriculturii, precum și importanța constantă a Partidului Comunist Român, a dumneavoastră, tovarășe secretar general, pentru dezvoltarea multilaterală a agriculturii socialiste. Succesele dobândite în ultimul deceniu, precum și tot ceea ce se proiectează pentru progresele viitor al agriculturii noastre socialiste sînt indisolubil legate de activitatea cutăzătoare și de activitatea practică neobștinată pe care o desfășurați în fruntea partidului și statului.

Valoarea inestimabilă a inițiativelor și indicatilor dumneavoastră, concretizate și în măsurile adoptate de Plenara C.C. al P.C.R. din 1 februarie 1979, privind îmbunătățirea conducerii și planificării unitare a agriculturii, creșterea consiliilor unice agroindustriale de stat și cooperatiste, introducerea noului mecanism economic-financiar în agricultură, care răspund pe deplin cerințelor de perfecționare a activității de conducere a agriculturii, evidențiază încă o dată contribuția hotărâtoare pe care o aduceți la realizarea unei agriculturii intensive, moderne, de înalt randament.

Cooperativizarea agriculturii, participarea membrilor cooperativelor la conducerea treburilor societății, experiența acumulată în procesul organizării și conducerii producției au transformat țărănimii într-o clasă nouă, participând activ în opera complexă de făurire a noului ordin social. Creșterea continuă a nivelului de viață și civilizației la țărâni, al întregului popor, înălțarea economică și spirituală a satelor odată cu toate localitățile țării reprezintă o lătură scumpă și prețioasă a partidului de transformare revoluționară a agriculturii.

Ne așteptăm ferm față de conducerea partidului, față de dumneavoastră personal, să nu precupeți nici un efort pentru aplicarea exemplară în practică a hotărârilor partidului nostru, a indicatilor dumneavoastră, pentru a asigura progresul mai rapid al agriculturii — obiectiv major al Programului de fațăure a societății socialiste multilaterale dezvoltate și de înaintare a României spre comunism.

Tovarășului NICOLAE CEAUȘESCU Secretar general al Partidului Comunist Român, Președintele Republicii Socialiste România

Sînt deosebit de mișcat, dragă tovarășe Ceaușescu, de expresia condoleanțelor pe care mi le-ați adresat cu prilejul înfăptuirii din viață a tovarășului Edvard Karel, încetarea sa din viață constituind o pierdere uriașă și irecuperabilă pentru Uniunea Comunistilor din Iugoslavia, pentru comunitatea socialistă iugoslavă, pentru toți oamenii muncii și cetățenii iugoslavi, la a căror viață mai fericită a contribuit atât de mult prin viziunea și opera sa creatoare.

Excelenței Sale Domnului NICOLAE CEAUȘESCU Președintele Republicii Socialiste România

Multumesc Excelenței Voastre pentru telegrama care, prin sentimentele de solidaritate exprimate pentru grelele momente prin care a trecut națiunea braziliană — aflată de inundările din mai mult zone din regiunea de sud-est, mea impresie în acest moment este că.

Conferința de presă la Consulatul general al U.R.S.S. din Constanța

Consulatul general al U.R.S.S. la Constanța a organizat, joi, o conferință de presă cu prilejul împlinirii a trei ani de la cel de-al XXV-lea Congres al P.C.U.S. Au participat reprezentanți ai presei locale din județele Constanța, Brăila, Galați, Tulcea, corespondenți ai presei centrale și ai Radioteleviziunii.

Au fost prezenți V. I. Drozdenco, ambasadorul Uniunii Sovietice la București, Mihail Deslatoș, consulul general al U.R.S.S. la Constanța, membri ai consuliului.

Cronica zilei

Cu prilejul celei de-a XXXII-a aniversări a creării Armatei populare naționale a Republicii Democratice Germane, atașatul militar, aeri și marin, colonelul Werner Niemand, a oferit, joi la amiază, o recepție în saloanele ambasadei.

Știri sportive

- Reprezentanții al Comitetului de organizare a J.O. de vară din 1984 de la Los Angeles... și al Comitetului olimpic internațional au semnat ieri, la Lausanne, contractul prin care sînt reglementate toate problemele aflate în suspensie între cele două părți și se atribuie definitiv orașului american să găzduiască ediția de-a 23-a a Olimpiadei de vară.
- Proba de 15 km, din cadrul concursului internațional de biatlon pentru juniori, „Cupa prieteniei”, care a început ieri la Predeal, a fost câștigată de V. Belorousov (U.R.S.S.) cu timpul de 56'29" (1 minut penalizare). Concurșorul român S. Marton a obținut timpul de 10' 07"28" (6). Astăzi se dispută cursa de 10 km.
- Continuându-și pregătirile în vederea meciurilor de care le va disputa în cadrul preliminarilor turneului olimpic de fotbal cu echipa României, selecționata olimpică a Ungariei a sosit în Budapesta un nou joc de verificare în compania formației vest-germane Eintracht Frankfurt. Ca și în primul meci disputat săptămîni trecute la Salgotarjan, selecționata ungară a obținut victoria cu scorul de 2-0 (1-0, autorii golurilor fiind Pogány și Szokolai).

tv

PROGRAMUL 1
9.00 Telescoala
10.00 Telegiurnal
10.15 Telex
12.15 Închiderea programului
13.00 Telex
13.05 Emisiune în limba germană
13.10 Rezultatele tragerii Loto
13.15 La volan
13.20 1001 de seri
13.30 Telegiurnal
13.40 Treizeci de ani de la începerea cooperativizării agriculturii

Sectorul de mecanizare

re și prin intermediul direct al sefului secției de mecanizare în calitate de mecanic-șef al cooperativelor. Nu este vorba de nimic din punct de vedere al proprietății cooperatiste, de nici o strîngere a drepturilor pe care le au cooperativele agricole asupra acestor mijloace mecanice, ci de crearea unității de funcționare, în care fiecare se oferă posibilitatea de a primi în orice moment asistență tehnică calificată, posibilitatea practică de a mentine mijloacele mecanice de care dispun în permanentă stare de funcționare. Evident, în virtutea atribuțiilor și drepturilor care le revin, birourile executiv ale consiliilor agroindustriale au obligația de a interveni ori de câte ori constată că nu au asigurat, front de lucru intr-o unitate sau alta, să le concentreze acolo unde este nevoie de el.

Multe și complexe sînt acțiunile de pe agenda de lucru la zi a sectorului unic de mecanizare din cadrul consiliului agroindustrial Titu. Prima și cea mai urgentă o constituie înfrîngerea tradiției a reparatilor și recepțiilor întregului park de mașini. Pentru mașinile aparținînd I.A.S. Titu aceste acțiuni sînt deosebit de înalte, iar mijloacele mecanice aparținînd celor nouă cooperative agricole au fost reparate, mare parte, în ultimele două săptămîni, în atelierele secțiilor de mecanizare și în atelierul stațiunii.

Dar rezultatul cel mai spectaculos s-a obținut după reorganizare în cadrul centrelor de reparații ale I.A.S. Titu — centre spre care au fost îndreptate spre reparații capitale toate motoarele și combinate din zona Titu. În noua concepție organizatorică, aceste ateliere vor fi profilate numai pe reparații capitale la motoare de mare putere și pentru repararea combinelor „Gloria”, urmînd să execute aceste lucrări pentru toate motoarele și combinate de acest fel din județ.

După un program comun și cu forțe unite se lucrează în timp, la finalizarea și redarea în circuit agricol a unor suprafețe neproductive. Pentru transportul în timp a celor 11 500 tone de îngrășăminte organice care sunt constituite două formații spe-

vremea

Timpul probabil pentru zilele de 3, 4 și 5 martie, incluzîndu-se și ziua de azi, este cel al temperaturilor joase, cu cerul temporar noros. Vor cădea precipitații slabe locale, sub formă de ploaie și zăpadă, în cantități moderate, cu intensificări în zona de munte, cu viteze de 70-80 km pe oră. Temperaturile minime vor fi cuprinse între minus 7 și plus 3 grade, mai coborînd în Transilvania, la cele mai maxime între zero și 10 grade. Dimineața, ceață locală, izolat, condiții de poloi. În București: Vreme schimbătoare, cu cer temporar noros, favorabil precipitațiilor slabe.

LA STOICĂNEȘTI

„certificatul de naștere” al cooperativei agricole, deși era o vreme frumoasă și caldă, batea un vînt... de neîncredere, că vor putea cu putinele încerca și cu și mai puține animale pe care le aveau să producă mai mult decît dinăunți. Averele obținute în suma doar 43 510 lei se compunea din 25 plauri, 12 grape, 2 cai și 24 de boi, ceva unelte, unele fiind din materialele din fabrica din Slatina. După numai cîteva zile de la înscriere, cînd trebuia să se înceapă lucrul pe cîmp, țărânul Florea Botoșă s-a dus la cooperative, și-a luat acasă hoi și cărți, spunînd că se retrage. A fost nevoite să-l convină consilierii lui că agricultura cooperatistă e singura cale de a scăpa țărânul de mizerie și sărăcie. Pe atunci F. Botoșă, cu cei doi copii, locuia într-un bordei acoperit cu dămîni, iar pe jos erau asortate roșii. L-am întîlnit acum cîteva zile pe Vasile Botoșă, unul din cei 6 copii ai lui F. Botoșă.

LA STOICĂNEȘTI

meccanizării specializate pe culturi și activități cărora le revine de executat în acest an peste 85 la sută din volumul de lucrări din sectorul vegetal. În cadrul stațiunii de mecanizare au luat ființă 19 asemenia formatii, iar în cele trei ferme ale I.A.S. Titu — patru formatii. Desi nu s-au perfectat încă contractele de cooperare cu unitățile agricole beneficiare, în totalitate sînt în discuție, iar în cel cînd cuprinde consiliul este reorganizată acum pe formații de mecanizatori, iar în cooperativele agricole și pe formații mixte.

Desigur, puteau fi întreprinse acțiuni și mai întinse în direcția reorganizării tuturor activităților mecanice în sectorul unic de mecanizare al consiliului. Important este că în tot ceea ce s-a făcut în acest an s-a dat dovadă de mult dis-mănatim, iar efectele acestor acțiuni se văd în lucrările care se fac acum în timp, în stadiul avansat și calitatea reparațiilor masinilor și a utilajelor care așteaptă doar declanșarea campaniei de primăvară.

DE PRETUTINDENI

2 500 de tigri, în timp ce la începutul secolului numărul lor se reducea la 40 000.

IGRILE „DE-SENELOR” TERESTRE.

Imensele figuri geometrice de o fantastică precizie descoperite pe platoul desertic Nazca, din Peru, nu și-au dezvoltat misterul, în pofida unor cercetări aprofundate. Specialistii nu pot explica motivul care i-a determinat pe vechii indieni să practice de sol un fel de hieroglifică, precum și conținutul unor filinte gizeantice — pasări, reptile, balene, păianjeni, etc. o maimuță

ȚINTĂRI CONTRA ȚINTĂRI.

Combaterea țintărilor prin folosirea altor țintări.

ȚINTĂRI CONTRA ȚINTĂRI.

Combaterea țintărilor prin folosirea altor țintări.

SĂRBĂTOAREA NAȚIONALĂ A MAROCULUI

Maiestății Sale HASSAN al II-lea
Regele Marocului

Sărbătoarea națională a Marocului îmi oferă prilejul de a vă adresa, în numele poporului român și al meu personal, sincere felicitări și cele mai bune urări de sănătate și fericire personală, de progres, pace și bunăstare poporului marocan.

NICOLAE CEAUȘESCU Președintele Republicii Socialiste România

„Oraș-port, situat pe țărmul Oceanului Atlantic, Saffi a cunoscut în decursul ultimilor ani o puternică transformare, devenind cetatea industriei de fosfați a Marocului. Altei funcționază, începînd din anul 1975, marel complex „Marroc Phosphore” — primul dintr-o suită de șase unități chimice prevăzute a fi construite pînă în anul 1990 — care își aduce o importantă contribuție la valorificarea principalei bogății a țării. Prin secțiile sale trec anual aproape un milion de tone minereuri de fosfați și les, în urma operațiunilor de prelucrare, urechibile cantități de acid fosforic și fosfat de amoniu — produse de largă întrebuintare în diverse ramuri ale industriei chimice. Tot la Saffi se află în curs de realizare proiectul „Marroc Phosphore II”.

Încheiere a fost prezentat un film documentar sovietic de scurt-metraj. (Agerpres)

Încheiere a fost prezentat un film documentar sovietic de scurt-metraj. (Agerpres)

Încheiere a fost prezentat un film documentar sovietic de scurt-metraj. (Agerpres)

perioada de dinaintea proclamării independenței (2 martie 1880) și de a croa o economie proprie, capabila să valorifice pe scara largă bogățiile solului și subsolului. Căci țara, atât pe plan bilateral, cît în viața internațională, în eforturile pentru des-tindere, pace și înțelegere între state și popoare.

Semnificative pentru cursul pozitiv al relațiilor romano-marocane sînt rezultatele obținute pe linia cooperării culturale. După cum se știe, la Nador, o localitate de pe țărmul Mediteraneului, specialiștii români participă la cercetarea colui mai mare și mai modern port realizat după curcirea independentei. El va deservi totodată și viitorul centru de producție care se ridică în apropierea sa.

Extinderea în continuare a relațiilor de prietenie și colaborare ale României cu Marocul — răspunde în mod deosebit de bine intereselor noastre, precum și cauzei păcii și colaborării în lumea întreagă.

Extinderea în continuare a relațiilor de prietenie și colaborare ale României cu Marocul — răspunde în mod deosebit de bine intereselor noastre, precum și cauzei păcii și colaborării în lumea întreagă.

Congresul Partidului Socialist de Stînga din Norvegia

OSLO 1 (Agerpres). — La 1 martie s-a deschis la Tonnsberg lucrările celui de-al 3-lea Congres al Partidului Socialist de Stînga din Norvegia. Pe ordinea de zi figurează raportul asupra activității partidului raportat Ligii pentru educație socialistă, modificarea statutului partidului, program anticăz al P.S.S., obiectivele partidului în perioada 1979-1981 și alte probleme.

Cuvîntul de salut rostit de reprezentantul P.C.R.

OSLO 1 (Agerpres). — La 1 martie s-a deschis la Tonnsberg lucrările celui de-al 3-lea Congres al Partidului Socialist de Stînga din Norvegia. Pe ordinea de zi figurează raportul asupra activității partidului raportat Ligii pentru educație socialistă, modificarea statutului partidului, program anticăz al P.S.S., obiectivele partidului în perioada 1979-1981 și alte probleme.

OSLO 1 (Agerpres). — La 1 martie s-a deschis la Tonnsberg lucrările celui de-al 3-lea Congres al Partidului Socialist de Stînga din Norvegia. Pe ordinea de zi figurează raportul asupra activității partidului raportat Ligii pentru educație socialistă, modificarea statutului partidului, program anticăz al P.S.S., obiectivele partidului în perioada 1979-1981 și alte probleme.

Cuvîntul de salut rostit de reprezentantul P.C.R.

OSLO 1 (Agerpres). — La 1 martie s-a deschis la Tonnsberg lucrările celui de-al 3-lea Congres al Partidului Socialist de Stînga din Norvegia. Pe ordinea de zi figurează raportul asupra activității partidului raportat Ligii pentru educație socialistă, modificarea statutului partidului, program anticăz al P.S.S., obiectivele partidului în perioada 1979-1981 și alte probleme.

OSLO 1 (Agerpres). — La 1 martie s-a deschis la Tonnsberg lucrările celui de-al 3-lea Congres al Partidului Socialist de Stînga din Norvegia. Pe ordinea de zi figurează raportul asupra activității partidului raportat Ligii pentru educație socialistă, modificarea statutului partidului, program anticăz al P.S.S., obiectivele partidului în perioada 1979-1981 și alte probleme.

VIATA RATIONALA, VIATA LUNA.

Reviata franceză „Le Point” înseamnă, în ultimul său număr, un interesant chestionar: în funcție de răspunsurile la un sir de întrebări, se acumulează un punctaj pe baza căruia persoana în cauză poate calcula acestora probabilități a vieții sale. Avînd caracter de divertisment, chestionarul cu pricina are totuși un fundament de ordin științific. El poate fi utilizat de concluziile unei specialiste doctore britanică Diana Woodruff, care a întreprins o serie de teste de longevitate. Ca factori esențiali ce pot influența asupra duratei de viață au figurat antecedentele familiale (vîrsta părinților, cazuri de boală fatală

SOARELE ȘI VINTUL.

Si în Indonezia, țară în curs de dezvoltare, se manifestă multă preocupare pentru sectorul energiei. Atenția principală în acest sens se îndreaptă spre valorificarea propriilor resurse. Date fiind condițiile naturale ale Indoneziei — arhipelag cu numeroase insule, situat în regiunea ecuatorială, dintre oceanele Indian și Pacific și beneficiind astfel din belsug de soare și vînt — extron de primăritoare sînt considerate a fi energia solară și eoliană. De altfel, urmind unei întelegeri de cooperare convenite cu R.F.G., se prevăzută amenajarea în imediata apropiere a capitalei, Jakarta, a primului „sai solar” din această țară. Acest proiect, în premieră intră în cadrul intențiilor de a înființa un sir de „așezări solare”, în afara perimetrului urbane, ceea ce va contribui și la o distribuție mai echilibrată a populației ne-teritoriale țării. În ce privește energia vîntului, se prevede con-

DE PRETUTINDENI

2 500 de tigri, în timp ce la începutul secolului numărul lor se reducea la 40 000.

IGRILE „DE-SENELOR” TERESTRE.

Imensele figuri geometrice de o fantastică precizie descoperite pe platoul desertic Nazca, din Peru, nu și-au dezvoltat misterul, în pofida unor cercetări aprofundate. Specialistii nu pot explica motivul care i-a determinat pe vechii indieni să practice de sol un fel de hieroglifică, precum și conținutul unor filinte gizeantice — pasări, reptile, balene, păianjeni, etc. o maimuță

ȚINTĂRI CONTRA ȚINTĂRI.

Combaterea țintărilor prin folosirea altor țintări.

ȚINTĂRI CONTRA ȚINTĂRI.

Combaterea țintărilor prin folosirea altor țintări.

ȚINTĂRI CONTRA ȚINTĂRI.

Combaterea țintărilor prin folosirea altor țintări.

ȚINTĂRI CONTRA ȚINTĂRI.

Combaterea țintărilor prin folosirea altor țintări.

ȚINTĂRI CONTRA ȚINTĂRI.

Combaterea țintărilor prin folosirea altor țintări.

ȚINTĂRI CONTRA ȚINTĂRI.

Combaterea țintărilor prin folosirea altor țintări.

ȚINTĂRI CONTRA ȚINTĂRI.

Combaterea țintărilor prin folosirea altor țintări.

ȚINTĂRI CONTRA ȚINTĂRI.

Combaterea țintărilor prin folosirea altor țintări.

