





# FAPTUL DIVERS

### În loc de „dați copiilor dulciuri!” ...

Fievti Jucării generale din Mica, Județul Satu Mare, afirmă pe toată convingerea că zahărul pe care îl consumă acum este mai dulce decât... **zahăr.** Pentru că este rodul străpunții și hâncului lor. Pentru prima oară, anul trecut, un copil cultivat pe la școlii sâmbă de zahăr și au obținut o producție considerabilă record în materie prin partea locului. Toată cantitatea de sfeclă cu lăptositate la fondul de stat, primind în schimb aproape 1.000 kg de zahăr.

### Intervenție promptă

Lucrând în schimbul de neapete, când a venit dimineața acasă, Lucia Hădăric din Otopeni a găsit totul răvășit. Lipsese mai mult decât jumătate din zahărul răvășit și un ceas. A anunțat imediat mișcarea Sectorului agricol Ilfov. Timărul Organizat Cătălin Negulescu și subșeful Vasilie Hutopăruș au început, de îndată, investigațiile în căutarea făptușilor. Auzează despre ce e vorba, un constanțean al păgubăsei, Georgeș Tișinariu, a urcat la volanul mașinii personale și s-a oferit să dea o mână de ajutor. Acelor care s-a dovedit extrem de prețios, intrucât răvășitorul, un oarecare Mihăilă Maricea, de prin părțile Bacăului, a fost depistat tocmai când se aștepta să părăsească zona. După o scurtă discuție, au fost depuși în fața instanței de judecată. Doi vâzduși se prind alți de repede, în a sta... ceasul și îl leșit cum... cîntec.

### „Pe cinste”, ca la Pristol

Ne scrie I. Vasile din comuna Pristol, Județul Mehedinți: „Sint un pasionat cititor al „Scintei” și, între altele, am întâlnit în rubrica respectivă, tot felul de „fapte diverse” despre... diverse întâmplări, unele foarte interesante, dar și unele nedrepte, ba dintr-o comună, ba din alta, când despre un om care a suferit din cauza obștii ca de pe moșia lui, când despre altul care provoacă scandalul său... mai știa eu ce. Aflăm că Pristolul nostru nu a figurat pînă acum la acest capitol, și cred că nici de acum înainte. Și știți de ce? Pentru că în ultimii cinci-sase ani, nici un om din comuna noastră nu a apărut în fața nici unei instanțe de judecată, sub nici o învinuire. Dacă nu mă credeți, puteți să vă interesați și să verificați!”

### Ca-n filme

Aflăm din gazeta mehedinteană „Vitorul” o întâmplare care seamănă cu o scenă din film. Locul acțiunii: magazinul alimentar nr. 2 din Drobeta-Turnu Severin.

### De-ale lui Păcală

Cum zice povestea, Păcală râdea de Tindală care căra ușa-n spate. Dar pe Tindală l-a întrebat Georgeș Hricu din Lușoj, căruia, după ce a încercat să spergă cu loporul ușa de la apartamentul fostei sale soții, l-a aruncat arătat, pentru patru luni de zile, o altă... ușa.

### Act responsabil

Niciodată pînă acum nu ne-a fost dat să conștințăm în același caz (un caz care pare de domeniul absurdului, dar din păcate, e o tristă realitate) atâtea infracțiuni săvârșite „dintr-un loc” de Ghiță Badea, mecanic la „Autoservec” din Poșta Cîlnău, Județul Buzău. Ce credem că a făcut Ghiță? Nu mai puțin de 5 (cinci) acte ireponsabile, care în termenii legii se numesc infracțiuni: 1) a jurat o mașină; 2) s-a urcat la volan în stare de ebrietate; 3) a condus fără să aibă permis de conducere; 4) a accidentat un copil; 5) a fugit, ca un las, de la locul faptei. Ceea ce nu se va întîmpla și în fața legii, chemat să răspundă pentru toate cele cinci infracțiuni o dată și bine.

Rubrică realizată de Petre POPA, cu colaborarea și corespondenții „Scintei”

## CONFERINȚE DE DARE DE SEAMĂ ȘI ALEGERI ÎN ORGANIZAȚIILE DE PARTID

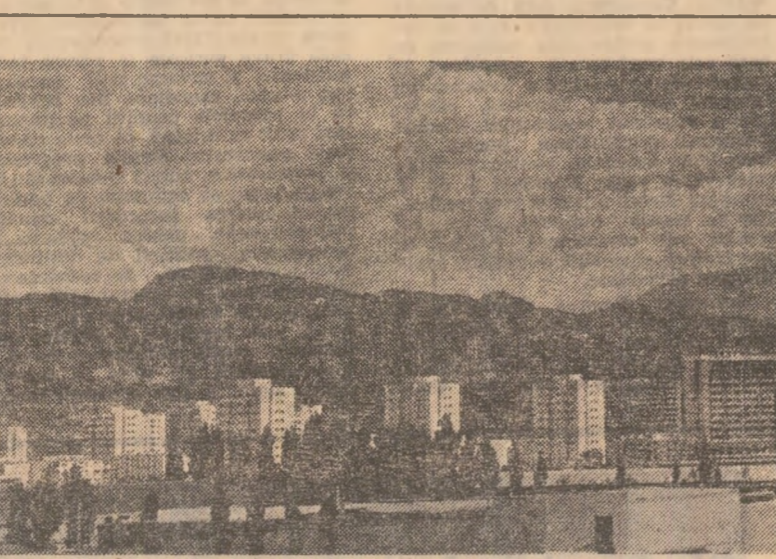
### Spiritul concret, constructiv al dezbaterilor — premisă a îmbunătățirii stilului de muncă

Avîndu-i ca principalii furnizori, unitățile industriale de produse refractare din țară, apoi, hunedoreni, reștieni, gălățeni și cîți alți siderurșiști — ca să ne referim numai la nume — își leagă multe nădejdi privitor la sporul muncii lor, ca și la obținerea unui metal cu proprietăți superioare de oameni de la această unitate minieră unică în țară: minierii din Suncului.

— Am reținut numele celor care au luat cuvîntul la conferință. Care a fost numitorul comun al gândurilor lor? — Intreaga analiză a activității s-a făcut prin prisma muncii de partid fiind raportată direct la cerințele din documentele de partid față de care participanții la dezbateri și-au exprimat deplina adevărate. Mai mult s-au angajat — precizînd și căile de urmă — sporirea producției, reducerea consumului de lemn de mină a consumului de energie electrică ș.a. — să recupereze. În sectoarele pe care le reprezintă,

— „Argila de Suncului are prețul aurului — și trebuie s-o punem larg în valoare pentru a reduce importurile” — așa gîndesc comunistii de la această exploatare minieră din Bihor.

Încă din acest an, peste 30 la sută din compensațiile acordate de stat la recentele majorări de prețuri. În această ordine de idei ar trebui subliniat și angajamentul organizației U.T.C. de la această exploatare minieră ca pînă în ziua aniversării a 60 de ani de la crearea organizației revoluționare a tinereții să realizeze cel puțin 50 la sută din angajamentul economic pe întregul an.



Din noua urbanistică a municipiului Baia Mare

responsabilității pentru menținerea și a principalului furnizor de argilă refractară din țară, pentru cerința de a asigura îmbunătățirea continuă a calității argilei livrate — continuă discuțiile tovarășul David Teodor. De menționat faptul în care s-a statut asupra cerinței de a se asigura atîngerea cît mai grabnică a parametrilor proiectați la instalația de inobolire a argilei, instalația concepută și realizată pe baza cercetărilor făcute pe parcursul mai multor ani de către specialiștii din întreprindere. Este una din căile principale pentru a asigura argilelor refractare carac-

— În două cuvinte, tovarășe David, ce apreciați cel mai mult din desfășurarea conferinței? — Spiritul constructiv al criticilor și autocriticilor; judecătoria propunerilor.

— De ce nu v-a plăcut? O dare de seamă neanalitică, constatativă, din care s-ar lipsi în mare măsură aspectele concrete ale muncii de partid. Nu a fost o analiză a activității comitetului de partid, ci, mai degrabă, a consiliului oamenilor muncii, a unor compartimente tehnico-administrative. Acest lucru este deosebit de lipsă proprie. Ca activist de partid care răspund de această organizație de un an ar fi trebuit, prin mai multă îndrumare și sprijin, să pre-

— În două cuvinte, tovarășe David, ce apreciați cel mai mult din desfășurarea conferinței? — Spiritul constructiv al criticilor și autocriticilor; judecătoria propunerilor.

— De ce nu v-a plăcut? O dare de seamă neanalitică, constatativă, din care s-ar lipsi în mare măsură aspectele concrete ale muncii de partid. Nu a fost o analiză a activității comitetului de partid, ci, mai degrabă, a consiliului oamenilor muncii, a unor compartimente tehnico-administrative. Acest lucru este deosebit de lipsă proprie. Ca activist de partid care răspund de această organizație de un an ar fi trebuit, prin mai multă îndrumare și sprijin, să pre-



Din noua urbanistică a municipiului Baia Mare



În fotografie: Complexul de cură balneară din stațiunea Călimănești — Căciulato

### ITINERARE TURISTICE 1982

## Valea Oltului cu o nouă carte de vizită

— Ce loc ocupă Valea Oltului, cu săbele ei de stațiuni, în patrimoniul turistic al țării? — Un loc dintre cele mai importante — ne spune tovarășul Marin SANDU, director al O.J.T. Vîlcea. Argumente? În preajma defileului Oltului se află în prezent nu mai puțin de șase stațiuni turistice — Olănești, Călimănești, Căciulato, Cozia, Govora și Onele Mari — care pot primi în fiecare serie, în toate formele de cazare, peste 7500 de oameni pe zi. Și aceasta, datorită faptului că în ultimii ani, odată cu orientarea prioritărilor a investițiilor spre zonele balneare cu eficiență maximă, stațiunile din județul Vîlcea s-au bucurat de importante fonduri pentru dezvoltarea și modernizarea bazelor materiale. În apropiere de Cozia, prin construirea unui complex de trei hoteluri, cu aproape 1500 locuri, și a bazelor de tratament — una din cele mai mari și mai moderne de acest fel din țară — s-a constituit, practic, o nouă stațiune. Edificii noi și-au înălțat și în celelalte unități turistice ale județului. Aproape 50 stațiuni din baza materială a stațiunilor de pe Valea Oltului a fost creată în ultimii 10 ani, ceea ce le conferă altă o urbanistică modernă, cît și un grad de confort corespunzător cerințelor turismului de azi.

— Este folosit acest potențial pe măsura eforturilor materiale făcute? Statisticile pe care ni le-ați pus la dispoziție sînt susceptibile de comentarii.

— Dacă ne referim la realizarea indicatorilor de plan, răspunsul este pozitiv. Sîm bine. Ne-am realizat planul și anul trecut, și în ceilalți ani. Dacă ne referim la valorificarea deplină, pe tot parcursul anului, a locurilor de cazare trebuie să spunem că ne confruntăm cu unele greutăți generate atît de cauze obiective, cît și de unele subiective. Deși stațiunile de pe Valea Oltului nu sînt cu nimic mai prejos în ce privește gradul de confort și eficiența terapeutică, de cît oricare altă din țară, interesul pentru solicitarea lor nu este orientat în tot cursul anului cu aceeași preocupare de către agențiile de turism care se ocupă de valorificarea spațiilor de cazare. Sînt perioade, așa-numitele „virțuri de sezon”, cînd abia facem față (și uneori nici nu facem) solicitărilor. Sînt perioade cînd baza noastră materială este folosită, din lipsa de

Constantin PRIESCU

# AUTOAPROVIZIONAREA

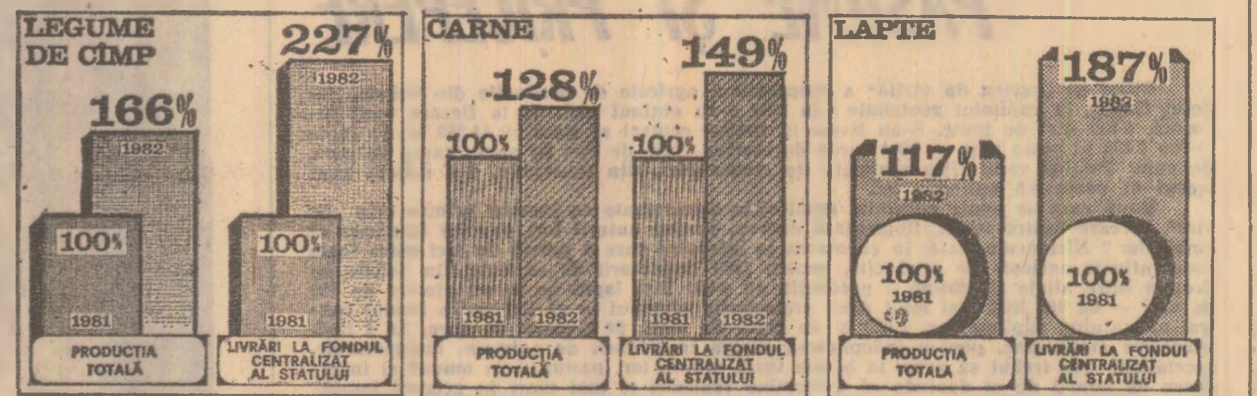
### Inițiative, măsuri și angajamente ale organelor locale pentru satisfacerea necesităților de consum ale populației

## JUDEȚUL ALBA „Împreună, locuitori și edili, vom asigura valorificarea marilor resurse locale”

Convorbire cu tovarășul Ioan RETEGAN, prim-vicepreședinte al Comitetului executiv al Consiliului popular județean

— Documentele de partid și de stat adoptate în ultimul timp, cuvîntările recente ale secretarului general al partidului au rețențat din nou, cu deosebire pregnantă, marea însemnătate a aplicării principiilor autoconducerii și autoaprovizionării teritoriale, pentru mai buna satisfacere a necesarului de bunuri agroalimentare. Inseși recențele decretate ale Consiliului de Stat determină, ca o consecință directă, și mai multă exigență față de valorificarea potențialului agricol și gospodăresc. Vă propunem ca, în spiritul acestor exigențe, să dezbateți și convorbirea pe care o purtăm. Căre este în momentul de față situația în județul Alba privind aprovizionarea populației cu principalele categorii de bunuri agroalimentare?

— Voi începe prin a arăta că la toate adunările din județul Alba cetățenii au discutat și aprobat măsurile privind reorganizarea și corelarea pe principiul economice a prețurilor produselor agricole și majorarea prețurilor cu amănuntul la produsele agroalimentare, care constituie un puternic stimul pentru creșterea producției agroalimentare, pentru dezvoltarea armonioasă a întregii economii. Recențele decretate ale Consiliului de Stat, care transpune în limbajul legii măsurile amintite, au fost primite cu toată încrederea. În ceea ce privește situația actuală, trebuie arătat că producția locală nu acoperă, deocamdată, necesarul județului la grîne și legume. În schimb, creșterea animalelor constituie o practică împămîntentă. — Care este deficitul actual în balanța locală de cereale și ce perspectivă există pentru viitor? — În anul 1981 județul Alba a primit din alte județe, pentru acoperirea fondului de consum județean, vom mai primi din fondul centralizat de stat numai 1.650 tone. O cantitate mică, pe care s-ar putea chiar să o acoperim printr-un spor de producție peste plan. Din anul viitor însă, vom obține, prin creșterea producțiilor, în condițiile unui consum rațional, un plus de grîu care va fi livrat la fondul centralizat. Aceste sporuri vor fi obținute atît pe calea unei agriculturi intensive, cît și prin mărirea suprafețelor cultivate. Nu e vorba de o restructurare a planurilor de cultură în favoarea cerealelor, ci de reintroducere în circuitul agricol a unor pămînturi abandonate. — Sîntis legată de autoaprovizionarea de cereale și autoaprovizionarea de pîine și mălai. Ce se întreprinde pentru asigurarea acestor produse? — Vor fi construite două fabrici de pîine, la Abrud și Zlăina, care vor satisface în buna condiție necesarul acestor produse. În ceea ce privește deficitul din zona montană, inclusiv ale minerilor care vin acolo la muncă. Se vor construi brutării sătești în localitățile cu densitate mai mare a populației, intr-o primă etapă în număr de două. Totodată, dînd curs cerințelor populației rășărite prin sînturile motilor, se vor asigura celor îndreptății, prin cooperarea de producție, achiziții și desfacere a mărfurilor, cantități de făină și de mălai cuvenite. În asemenea cazuri, folosirea cuptoarelor din gospodăriile țărănești, în care pot arde și vreascuri, crengi, lemne fără valoare economică, este optimă și din punct de vedere al economiei de energie. — La cartofi, județul își acoperă pînă acum necesarul? Dar la legume? — Nu. Anul trecut, spre exemplu,



Dinamica producției la principalele produse agroalimentare

— Documentele de partid și de stat adoptate în ultimul timp, cuvîntările recente ale secretarului general al partidului au rețențat din nou, cu deosebire pregnantă, marea însemnătate a aplicării principiilor autoconducerii și autoaprovizionării teritoriale, pentru mai buna satisfacere a necesarului de bunuri agroalimentare. Inseși recențele decretate ale Consiliului de Stat determină, ca o consecință directă, și mai multă exigență față de valorificarea potențialului agricol și gospodăresc. Vă propunem ca, în spiritul acestor exigențe, să dezbateți și convorbirea pe care o purtăm. Căre este în momentul de față situația în județul Alba privind aprovizionarea populației cu principalele categorii de bunuri agroalimentare?

Convorbire realizată de Stefan DINICĂ, corespondentul „Scintei”



# CAMPANIA AGRICOLA DE PRIMĂVARĂ

## TIMPUL BUN IMPUNE SĂ SE LUCREZE

### CU TOAȚE FORȚELE PENTRU GRĂBIREA ÎNSĂMÎNȚĂRIILOR!

#### Maximă răspundere pentru asigurarea densității

(Urmare din pag. 1)

tot liste, organele agricole județene, împreună cu conducerea consiliilor unice agroindustriale, unitățile de cercetare din zonă și conducerea unităților agricole au stabilit, pentru fiecare unitate, soiurile și hibridii de cereale și plante tehnice pe ansamblu și pe fiecare sol în parte.

Acum, în însămînțări, este necesar ca în fiecare unitate agricolă să se cultive soiurile și hibridii prevăzuți pentru zona respectivă, aceasta fiind una din condițiile esențiale de care depinde asigurarea densității prevăzute și a producțiilor planificate. Subliniem această cerință pentru a se preveni neajunsurile generate, în nu puține locuri, de cultivarea unor soiuri sau hibridi ce nu au corespuns condițiilor de climă și sol dintr-o zonă sau alta; și din care cauză se simte nu au săsarit în întregime, plantele nu s-au dezvoltat corespunzător, ceea ce a diminuat randamentul la hectar și a influențat negativ nivelul recoltelor.

Asigurarea normei de sămînță la hectar, potrivit reglementărilor cuprinse în Decretul Consiliului de Stat, este de natură să asigure numărul de boabe germinabile corespunzător densității plantelor la recoltare. Dacă ne referim la una din culturile care se însămînțează în prima epocă — mazărea — trebuie să se asigure o normă de sămînță de 250-350 kg la hectar, astfel încât în fiecare metru pătrat să existe 120-150 boabe germinabile, iar în final, la recoltare, 100-120 plante. Pentru această este nevoie să se regleze cu cea mai mare răspundere seminările, în funcție de datele cuprinse în buletinul de analiză a semințelor. La sfecla de zahăr, normele prevăd ca distanța dintre rânduri să fie de 45 cm, cu 10 plante pe metrul liniar de rând, astfel încât în final, în funcție de nivelul de cultură, să existe între 5 și 7 milioane de plante la hectar pe terenurile irigate și optzeci de milioane de plante la hectar pe terenurile necirigate, număr care poate crește simțitor în condițiile unui agrofond bogat și prin lucrări executate corect. De asemenea, în cazul altor culturi trebuie să fie respectată distanța între rândurile semințate, iar prin-o funcționare corectă a semănătorii

#### TELEORMAN: Oamenii harnici nu așteaptă condiții ideale de lucru

Ceea ce caracterizează activitatea ce se desfășoară, în aceste zile, în majoritatea unităților agricole din județul Teleorman este buna organizare. Se iau decizii operative, la fața locului, în timp, cu privire la pregătirea terenului și mai cu seamă la semănare. Dacă în urmă cu patru zile însămînțarea mazării începuse numai în câteva unități agricole, la începutul acestei săptămâni lucrarea s-a extins în mai multe zone ale județului. Ritmul lucrărilor s-a intensificat în consiliile agroindustriale Piatra, Roșiori, Biejești, Nanov, Conțești, Crângeni, Turnu Măgurele și Traian, mecanizatorii și cooperatorii fiind hotărâți să așeze o temelie solidă recoltelor mari pe care și le-au propus să le obțină în acest an la toate culturile. Se acționează pe parcele mici, pe măsură ce terenurile se zvîntă; sunt folosite ateleje, iar acolo unde sunt permise — mijloace mecanice. Din datele furnizate de direcția agricolă județeană reiese că până în prezent s-au semănat cu mazăre de grădiniță și de cîmp circa 500 hectare. Programul lucrărilor agricole din această săptămână prevede semănarea a 2.700 ha cu mazăre, plantarea verzei timpurii pe 165 hectare și a cartofilor timpurii pe alte 800 hectare.

Hărnicia este evidentă și în cooperativă agricole din Realizările de la Hunedoara. Realizările de la Hunedoara folosind caile — ne spun prezedintele cooperativei. Astăzi, de la orele 15 — când am putut intra în timp cu mijloace mecanice — și până în seară mai semănam 10 hectare". În acest fel, fără a aștepta condiții ideale de muncă, dar făcându-și cu răspundere datoria, cooperatorii și mecanizatorii lucrează intens.

Există însă în județ și unități unde nu se acționează cu operațiivitatea și răspundere necesare. Lata un caz: la cooperativa agricolă Urlui, unde urmează să fie cultivate cu mazăre 140 ha, nu a fost însămînțat nici un bob. Se „motivază" că solul nu s-ar fi zvîntat peste tot, eludându-se, de fapt, indicațiile clare privitoare la controlul permanent al stării terenului și trecerea operativă la pregătirea patului germinativ și la semănarea pe parcele cu umiditate mai mică. Mai adăugăm că pe circa 40 hectare, care urmează să înceapă această lucrare, nu au fost încă strinse resturile vegetale. Timpul este bun de lucru și, de aceea, nicăieri nu trebuie să se mai amine trecerea la semănare.

Stan ȘTEFAN  
correspondentul „Scintei"

#### Participare mai largă, mobilizare mai intensă pentru AMELIORAREA PAJIȘTILOR!

De curind, ziarul nostru relatează în județul Hunedoara luna martie a fost declarată „luna întreținerii pășunilor și finejelor". Nu este întâmplătoare această preocupare. Cu o suprafață de un sfert de milion de hectare de pajiști naturale, Hunedoara se numără printre județele cu cele mai întinse suprafețe la această importantă sursă de furaje pentru animale. În prima duminică a acestui luni, peste 3.000 de oameni au participat la lucrările de întreținere a iazurilor. Este prima acțiune de masă din această primăvară organizată de comitetul județean de partid și organele agricole pentru înfăptuirea unui program de lucrări pe mai mult de o sută de mii de hectare. La Orăștie, Băcia, Sarmizegetusa, Balșa, Simeria, Sintandrei, Hațeg și în alte locuri, sute de hectare de pășune au fost curățate de resturile vegetale, s-au împrăștiat musuroaicele, de asemenea, s-au curățat și mii de hectare s-au administrat îngrășăminte chimice și naturale. „Este un început bun, dar numai un început, lucrările trebuie să fie mult intensificate odată cu zvîntarea terenului în toate zonele — preciza tovarășul

nutrețuri? Prezedintele cooperativei agricole, tovarășul Crișan Roman, aprecia că unitatea nu dispune de suficiente îngrășăminte din ferma otelnică. Situație pe care alte unități au rezolvat-o repartizînd rogozariilor suprafețe de finețe în acord global pe mai mulți ani, acestia fiind conștienți nu numai să coasească finul, ci și să transporte gunoii de la animalelor lor pentru fertilizare.

Extinderea lucrărilor de defrișare a tufisurilor și altor esențe lemnoase, care acoperă aproximativ 30.000 hectare din suprafața totală a pajiștilor, este una din problemele ce se cer soluționate atât de către întreprinderile specializate, cât și prin mărirea aportului cetățenilor în zonele de deal și chiar la munte. La cooperativa agricolă Ostrov, 55 hectare din cele 110 hectare pășune sunt afectate de apele unui lac de acumulare. Suprafața pășunabilă pentru cele 600 bovine și 700 ovine este insuficientă. Conștii de conducere așteaptă să-și fie repartizate pășuni. Dar această unitate dispune de 100 hectare pășuni aproape total impădurite, care trebuie defrișate pentru a se face loc de pășunat. În alte unități se așteaptă sosirea echipelor de oameni din alte județe pentru defrișare, echipe de deal necesare în localitățile unde forța de muncă este ocupată în alte sectoare de activitate. Sînt reale posibilități de a se organiza mai multe echipe de crescători și cooperatori din satele hunedorene.

Lucrările pe pajiști, începute în cuprinsul județului, trebuie intensificate peste tot. Mobilizarea amplă a locuitorilor satelor, folosirea mijloacelor ce stau la îndemîna fiecărei unități agricole socialiste și fiecărei localități din zona de munte sînt de natură să asigure obținerea nutrețurilor necesare hărnicilor corespunzătoare a animalelor, creșterii producției de carne, lapte și fîn.

C. BORDEIANU

#### Ce se face și ce ar trebui să se facă acum în județul Hunedoara

### CONSTANȚA: Ritmuri în creștere și tractoare... întîrziate

Semănatul culturilor din prima urgență — mazărea, borșagul, lucerna, ovăzul, sfecla furajieră, legumele rădăcinoase — precum și a pajiștilor s-a extins în prezent în 20 de unități agricole din județul Constanța, în cadrul consiliilor agroindustriale 23 August, Albești, Valu lui Traian, Sbioara și Chirnoveni.

Lucrarea se execută pe terenurile pregătite din timp și zvîntate, acolo unde temperatura se ridică ziua la 6-8 grade. Ca urmare, specialiștii din unități controlează zilnic soarele pentru ca tractoarele și semănătoarele să intre imediat în brazdă, pe măsură ce s-au creat condițiile cerute de tehnologia culturilor. Pînă în dimineața zilei de 9 martie,

pe întregul județ s-au însămînțat aproape 500 hectare. Măsurile tehnice și organizatorice luate de organele județene permit ca, în condițiile unei evoluții normale a vremii, pînă la sfîrșitul săptămînii să se însămînțeze 13.000 hectare, cu o viteză zilnică planificată de 2.400 hectare.

Din păcate însă, deși campania de însămînțări a demarat aproape peste tot, în cadrul unor unități agricole măsurile premergătoare declanșării lucrărilor se trîngănesc nejustificat. Astfel, dintr-o recență analiză efectuată de comitetul județean de partid, rezultă că la C.A.P. Carvân, din cele 33 de tractoare care trebuiau să lucreze la ora aceea în timp, pînă în seară, date de către S.M.A. Ostrov decit

George MIHĂESCU  
correspondentul „Scintei"

### MEHEDINTI: Repede, dar și bine

În aceste zile, pe ogoarele cooperative agricole din Vrata, Giula Mare, Pătulele, Izvoarele, Gruia și Pristol, precum și în fermele agricole de stat — toate unități de pe raza consiliului unic Gruia — muncă se amplifică tot mai mult cu fiecare oră. O atenție deosebită se acordă pretutindeni folosirii cu randament maxim a timpului bun de lucru în cîmp.

„Cu toate că pe o însemnată parte din suprafețe se menține încă excesul de umiditate, noi acționăm în așa fel încît în această săptămînă să încheiem semănarea culturilor din prima urgență, ne spunea Tudor Dinu, inginer-șef al consiliului. Șefii de ferme urmăresc ceas de ceas evoluția temperaturii în sol, stălesc apleca parcele pe care se poate intra din plin la pregătirea solului și semănare. La fiecare cultură acordăm întreaga atenție res-

### GIURGIU: Frunțașii nu se dezmint

În județul Giurgiu este de executat un mare volum de muncă în această campanie agricolă, așa că este explicabilă graba oamenilor. În prima urgență trebuie semănată de 2.700 hectare cu mazăre și 8.700 hectare cu sfecla de zahăr și cartofi timpurii. 722 hectare cu ceapă și 612 hectare cu usturoi. Lucrările din răsădini și solarii fac și ele parte din prima urgență, pentru că în județ vor fi plantate peste 30 milioane de fire de tomate, ardei, vinete pe 11.900 hectare, cit vor avea grădinițe care vor aproviziona Capitala și județul Giurgiu.

Gospodarii din Brănești știu foarte bine ce înseamnă să prinză epoca optimă la semănarea mazării, la plantarea cartofilor timpurii și, mai ales, la însămînțarea sfeclei

de zahăr. În fiecare primăvară, cooperatorii din Brănești sînt printre primii la semănare și tot este explicabilă graba oamenilor. În prima urgență trebuie semănată de 2.700 hectare cu mazăre și 8.700 hectare cu sfecla de zahăr și cartofi timpurii. 722 hectare cu ceapă și 612 hectare cu usturoi. Lucrările din răsădini și solarii fac și ele parte din prima urgență, pentru că în județ vor fi plantate peste 30 milioane de fire de tomate, ardei, vinete pe 11.900 hectare, cit vor avea grădinițe care vor aproviziona Capitala și județul Giurgiu.

Gospodarii din Brănești știu foarte bine ce înseamnă să prinză epoca optimă la semănarea mazării, la plantarea cartofilor timpurii și, mai ales, la însămînțarea sfeclei

Petre CRISTEA  
correspondentul „Scintei"

## Obiective și sarcini actuale în economie

### DEZVOLTAREA BAZELOR DE MATERII PRIME ȘI ENERGETICE

La fel ca în toate colectivele de oameni ai muncii din țară, și în întreprinderile băcănuce se rezonează cu spirit înălțător pentru descoperirea și valorificarea a noi rezerve de creștere a eficienței economice, pentru sporirea suplimentară a beneficiilor și recuperarea, pe această bază, a unei părți însemnate din compensațiile acordate oamenilor muncii, ca urmare a majorării preturilor la produsele agroalimentare. Inginerul Mircea Refec, directorul Trustului petrolului Moinesti, ne spune că petrolistii din Moldova vor beneficia în 1982 de o retribuție suplimentară în valoare de circa 34 milioane lei. Mai mult de o treime din această sumă va fi recuperată pînă la finele anului. Cum se acționează, în acest scop, la Moinesti, Comănești, Tîrgu Ocna, Zemeș, Modrîzău și în celelalte zone petrolifere?

În primul rînd — ne spune directorul — prin sporirea producției de țitei, prin-o muncă dirză, neobosită pentru îndeplinirea zi de zi a sarcinilor de plan și recuperarea restanțelor. Avem de extras în acest an o cantitate de țitei cu 15 la sută mai mare decît cea realizată în 1981, dar în ianuarie și februarie am rămas datori economiei cu 11.783 de tone. La aceasta trebuie să adăugăm cele aproape 79.000 tone de țitei nerealizate în anul trecut. Pentru a ajunge cu producția la zi am întreprins la toate localitățile muncă măsură concretă, care să ducă la descoperirea de noi zăcăminte, scurtarea timpului de execuție a forajului și a probelor de producție, aplicarea unor tehnologii moderne de stimulare a aflului de țitei, reducerea cheltuielilor de producție, a consumurilor de energie electrică și de combustibil.

Am urmărit cum se înfăptuiesc măsurile respective în schele, în atelele, la sonda, La Modrîzău, de pildă, conducerea schelei de extracție a porții o largă acțiune pentru recuperarea în funcțiune a sondelor veci,

calamitate și abandonate. În zona zăcămintelor de la Solonț și Moinesti sondați conduși de maestrul Constantin Băltăcescu au reușit în funcțiune pe 15 zile mai devreme, două sonde, ciștigînd în februarie 100 tone de țitei. La ora actuală, ei muncesc la consolidarea terenului, săparea puțurilor și la executarea celorlalte lucrări pentru repunerea în funcțiune a altor

fișurii hidraulice, aditiverii etc., în scopul recuperării țiteiului din rezervele existente. Un exemplu este tratat și de sondă 101 și 180 care aproape două săptămîni față de grafice. Petrolistii din schelele Tîrgu Ocna, Zemeș și Comănești au hotărît ca toate sondele prevăzute pentru 1982 să fie forate și date la funcțiune pînă la finele lunii septembrie, adică cu 3 luni mai devreme, urmind ca ultimul trimestru al anului în curs să fie rezervat pregătirii pentru producția anului 1983.

Paralel cu lucrările (de foraj) vor fi construite noi instalații pentru captarea, separarea și transportul țiteiului și al gazului utilizat. La Ghelinta, bunăoară, vor fi puse în funcțiune noi stații de compresoare și de debenzinare, la Tepu — o stație de uscare a gazelor, iar la Doftoana va fi marită capacitatea stației de compresoare și transportare a țiteiului.

Directorul trustului ne-a informat că la această dată nivelul producției de țitei este în continuă creștere. Au fost asigurate condiții ca în luna martie producția zilnică să sporească cu aproape 100 de tone față de reactivitatea primă parte a anului, iar în luna aprilie va crește cu aproape 200 de tone. Pînă la sfîrșitul anului vor fi puse în funcțiune încă 114 sonde noi. Numărul mare de operațiuni tehnologice ce vor fi aplicate la sonde va duce, de asemenea, în anul actualului cincinal, la creșterea factorului final de recuperare a țiteiului din zăcămint cu 3,3 la sută față de 1981 și obținerea, în această perioadă, a unei rezerve recuperabile suplimentare de 10,7 milioane tone de țitei.

Sînt fapte care confirmă hotărîrea petrolistilor din această parte a țării de a da patriei cantități tot mai mari de țitei, de a-și spori contribuția la asigurarea bazei de materii prime și energetice a țării.

Georghel BALTA  
correspondentul „Scintei"

## O IDEE ȘI VALOAREA EI

### Prin tratarea termoelectrică a panourilor pentru construcții, creșterea de productivitate, economii de combustibili

Construcții de locuințe din județul Vrancea au înregistrat în ultimii ani o îmbunătățire continuă a activității lor. Anul trecut, trustul de construcții-montaj din acest județ s-a situat printre primele trei unități din țară în întrecerea socialistă din acest domeniu.

În unitatea noastră — ne spune ing. Constantin Salanji, directorul trustului — este situată datoria ca fiecare cadru tehnic să prezinte în decurs de un an cel puțin un studiu tehnico-economic, care, aplicat în producție, să determine o eficiență economică anuală de minimum 10.000 lei. În numeroase cazuri acest nivel a fost ridicat la sute de mii de lei, soluțiile tehnice aplicate ducînd la creșterea productivității muncii, la mai bună folosire a materialelor de construcții, la economisirea for. inclusiv a energiei electrice și de combustibil.

Dintr-un lung șir de asemenea soluții superioare, cu eficiență certă, ne oprim la una singură. Este vorba de o nouă tehnologie bazată pe tratarea termoelectrică a prefabricatelor din beton în straturi, elaborată de maestrul Săndel Stănescu, inginerul Constantin Salanji, inginerul Nicolau Dan Vasile. La nivelul trustului județean de construcții, această nouă tehnică — brevetată ca invenție — este cotată la o eficiență economică anuală de peste un milion lei.

Și înainte produceam elemente prefabricate — ne spune maestrul Săndel Stănescu. Vechiul procedeu tehnologic, ca și instalația pe care o foloseam prezentau însă o serie de „fisuri" care ridicau serios cheltuielile de producție. Tratatul termic al panourilor era făcut cu abur, dar pentru producerea lor erau necesare cantități însemnate de combustibil lichid. Complexitatea instalației, cu aparatul special, în-

rată parțial din import, solicita o suprafețere care nu permitea realizarea unei productivități realizată, timpul de tratare a unui singur panou ajungînd uneori la zece de ore. La acest preț se adăugau și alte inconveniente: aglomerări ale spațiilor de depozitare, manipulări supraîncălzite, degradări de panouri. Cu alte cuvinte, o tehnologie costisitoare, de slab randament.

Avantajele noii tehnologii? Mai întâi, o precizare: noua instalație a fost realizată prin autototare, mai bine de jumătate din piesele componente provenind de la cea folosită la vechia tehnologie; bunăoară, aparatura electrică a fost procurată în bună parte din piesele date la curățare, eliminîndu-se aparatul din import. Această instalație este mult mai simplă și mai ușor de exploatat și are o sferă largă de aplicabilitate, cuprinzînd practic toate elementele care se fabrică din beton. Esențial este că, în comparație cu cea veche, noua tehnologie asigură o economie de 56 tone combustibil convențional la 1.000 m<sup>2</sup> prefabricate. Totodată, productivitatea crește de pînă la 4

ori față de vechiul procedeu, iar după traversarea țiteiului, elementul prefabricat capătă o rezistență de pînă la 70 la sută din marca betonului, intrîndu-se în condiții optime de a fi transportat direct pe șantier.

În primul an de aplicare a noii tehnologii, planul anual de producție la panourile de față și a fost realizat, în baza de producție a trustului, în numai 6 luni și în condiții sporite de calitate — precizează ing. Lucian Văcăreanu. În acest an se prevede ca baza de producție a trustului nostru să treacă la generalizarea acestui procedeu tehnologic. Cu alte cuvinte, prin acest procedeu vor fi realizate toate elementele prefabricate. Drept urmare, se vor economisi cel puțin 1.700 tone combustibil convențional.

Există deci, suficiente argumente care pledează pentru extinderea ei în alte unități similare a noii tehnologii de tratare termoelectrică a prefabricatelor din beton în straturi.

Dan DRAGULESCU  
correspondentul „Scintei"

## GLUJ-NAPOCA: Producție fizică suplimentară

Voluntățile masinelor și utilajelor realizate peste prevederile de la începutul anului și pînă în prezent de către colectivul Întreprinderii „Metalul roșu" din Cluj-Napoca se ridică la peste 10 milioane lei. Acesta a venit însă în fața noastră de termenii beneficiarilor interni și partenerilor externi a unui important volum de mașini și utilaje, printre care instalații de

splătat țesături, instalații de recuperare a căldurii, utilaje pentru modernizarea proceselor tehnologice de vopsire și alte. Buna organizare a producției și a muncii, depășirea cu 3,4 la sută a indicelui de utilizare a mașinilor și utilajelor din dotare au fost factori care au contribuit cel mai mult la obținerea acestor rezultate. (Al. Mureșan).

GLUJ-NAPOCA: Producție fizică suplimentară

Voluntățile masinelor și utilajelor realizate peste prevederile de la începutul anului și pînă în prezent de către colectivul Întreprinderii „Metalul roșu" din Cluj-Napoca se ridică la peste 10 milioane lei. Acesta a venit însă în fața noastră de termenii beneficiarilor interni și partenerilor externi a unui important volum de mașini și utilaje, printre care instalații de

splătat țesături, instalații de recuperare a căldurii, utilaje pentru modernizarea proceselor tehnologice de vopsire și alte. Buna organizare a producției și a muncii, depășirea cu 3,4 la sută a indicelui de utilizare a mașinilor și utilajelor din dotare au fost factori care au contribuit cel mai mult la obținerea acestor rezultate. (Al. Mureșan).

GLUJ-NAPOCA: Producție fizică suplimentară







Excelenței Sale Domnului NICOLAE CEAUȘESCU

Excelență, Va mulțumesc pentru mesajul dumneavoastră sincer de felicitări la începutul celui de-al patrulea an al victorioasei revoluții islamice a Iranului...

SEYYED ALI KHAMEINI

Președintele Republicii Islamice Iran

Cronica zilei

Marti dimineața a avut loc la sediul C.C. al P.C.R. seminarul Programului de cooperare dintre Partidul Comunist Român și Partidul Baas Arab Socialist pe anii 1982-1983.

Programul de cooperare a fost sennat, din partea Partidului Comunist Român, de tovarășul Virgil Cezacu, membru al Comitetului Politic Executiv, secretar al C.C. al P.C.R., iar din partea Partidului Baas Arab Socialist de Assem Kandiseu, membru al Comandamentului Național al Partidului Baas Arab Socialist...

Terj, 9 martie, Casa culturii, științei și tehnicii pentru tineret din municipiul Buzău, nou modern edificiu inaugurat la începutul acestui an, a găzduit simpozionul „50 de ani de luptă și afirmare revoluționară sub flamura glorioasă a P.C.R.”.

Știri sportive

● Duminică la Atena se va desfășura o nouă ediție a crosului balcanic. În vederea acestei importante competiții, federația noastră a selectat, printre alții, pe Doina Melebu, câmpioană europeană în proba de 500 m în plat, Eliza Lovin, Mariana Puică, Marilena Radu, Alexandru Chirnan, Gheorghe Marko și George Zaharia.

● Conform tragerii la sorți, la campionatul european de tenis de masă, ce se va desfășura la Budapesta între 17 și 25 aprilie, echipa feminină a României va evolua, în cadrul primei serii valorice, grupa B, alături de formațiile Franței, Cehoslovaciei, Bulgariei, Ungariei și Finlandei.

Ce calități se cer omului din zootehnie?

(Urmare din pag. 1) e brutal, le bate ori le ocolește? Unul care vrea să lucreze în zootehnie trebuie să aibă un caracter puternic și să nu se lădă cu a mai lucra în zootehnie a reușit să nu măcălească câteva zile. Nu mai puțin trebuie să aibă un caracter puternic și să nu se lădă cu a mai lucra în zootehnie a reușit să nu măcălească câteva zile. Nu mai puțin trebuie să aibă un caracter puternic și să nu se lădă cu a mai lucra în zootehnie a reușit să nu măcălească câteva zile.

Partidului, țării - munca și devotamentul tineretului revoluționar al patriei

(Urmare din pag. 1)

cit și la organizarea și desfășurarea muncii politico-educative. — Să vorbim despre tineri. Sînt ei receptivi față de toate aceste preocupări? Și încă ceva: cum acționează concret pe care la intr-adevăr activitatea organizațională să se desfășoare sub semnul unei necontenite perfecționări? — Sînt multe aspectele ce ilustrează atât receptivitatea, cit și acțiunea concretă a tinerilor. Mă voi referi însă, aici, numai la două dintre ele. Ambele sînt legate de desfășurarea adunărilor și conferințelor de dare de seamă și alegeri în organizațiile U.T.C. și A.S.C., care au avut loc în această perioadă premergătoare aniversării Uniunii Tineretului Comunist Român...

late sesiunea științifică națională cu tema „Conceptia P.C.R., a tovarășului Nicolae Ceaușescu privind rolul tineretului al organizației sale revoluționare în viața social-politică a României socialiste”. — Exponții naționali de creație tehnico-științifică a tineretului; simpozionul „Bilanș și perspective în activitatea de cercetare și creație tehnico-științifică”; seminarul „Contribuții științifice studențești la creșterea eficienței și calității activității economico-sociale”. Toate aceste acțiuni și manifestări sînt menite să contribuie la realizarea de către fiecare tînar ce lucrează în industrie, construcții, transporturi, comerț, prestări de servicii, a planului producției fizice și nete, a sarcinilor pentru export, precum și la creșterea răspunderii pentru calitate, productivitate și reducerea consumurilor. Cu același spirit de răspundere se acționează pentru ridicarea calificării tinerilor, pentru întărirea ordinii și disciplinei.

— Porînd de la indicațiile și orientările date de tovarășul Nicolae Ceaușescu, acționăm pentru ca un număr tot mai mare de tineri să rămînă în țară și, mai cu seamă, să lucreze efectiv în agricultură. Un obiectiv de primă importanță al activității noastre îl constituie calificarea și ridicarea calificării tinerilor din agricultură, educarea lor în spiritul unei înalte răspunderi față de muncă. Plenara C.C. al U.T.C. din luna ianuarie a acestui an a adoptat „Programul de participare a Uniunii Tineretului Comunist la îndeplinirea noului revoluționar agrare”, în vederea prezentei active a organelor și organizațiilor U.T.C. al întregului tineret de la meste în îndeplinirea obiectivelor de modernizare a agriculturii, de dezvoltare economică-socială a tuturor localităților rurale.

PROGRAMUL 1

- 16,00 Telex
16,05 O viață pentru o idee - Ștefan Procopiu (1890-1972)
16,25 Sah
16,40 Reportaj pe glob: De la Dubrovnic la Belgia
16,55 Dinco, jocuri, cîntece din Tara de Sus
17,15 Forum politico-ideologic
17,40 Tragera Pronoexpro
17,50 1001 de seri
18,00 Inchiderea programului
20,00 Teletext

O ASIGURARE UTILĂ ÎN ORICE GOSPODĂRIE

Administrația Asigurarilor de Stat aduce la cunoștința celor interesați că pot contracta ASIGURAREA FACULTATIVĂ COMPLEXĂ A GOSPODĂRIILOR, care cuprinde în unul și același contract trei feluri de asigurări: - asigurarea bunurilor din gospodărie; - asigurarea de accidente produse în domiciliu; - asigurarea de răspundere civilă legală.

PRIMULUI CONGRES AL PARTIDULUI SOCIALIST UNIFICAT MEXICAN

În numele Partidului Comunist Român, al secretarului său general, tovarășul Nicolae Ceaușescu, al întregului popor român, avem plăcerea să adresăm un cald salut tovarășe, împreună cu mesajul nostru de prietenie și solidaritate, participanților la Primul Congres al Partidului Socialist Unificat Mexican (P.S.U.M.), militanților partidului și poporului mexican prieten.

Partidul Comunist Român, oaseniți muncii din Republica Socialistă România au salut cu satisfacție hotărîrea celor cinci partide și organizații politice de a se uni într-un singur partid revoluționar al clasei muncitoare mexicane - Partidul Socialist Unificat Mexican. Ne exprimăm convingerea că raporturile dintre Partidul Comunist Român și Partidul Socialist Unificat Mexican vor cunoaște o puternică dezvoltare, se vor înscris ca o contribuție însemnată la întărirea prieteniei tradiționale dintre România și Mexic, vor sluji intereselor celor două partide și popoare, cauzei păcii, destinderii, dezarmării, securității și independenței naționale, înțelegerii și colaborării internaționale.

Astăzi, cînd pacea și liniștea popoarelor sînt amenințate de pericolul unui nou război năvnic, este mai necesar ca oricînd ca toate forțele iubitoare de pace, progresiste și democratice de pretutindeni să acționeze unit pentru oprirea cursului înarmării, pentru dezarmare generală și în primul rînd dezarmare nucleară, pentru reluarea și adîncirea procesului de destindere, cooperare și pace.

„România socialistă, întregul popor român - sublinia tovarășul Nicolae Ceaușescu - sînt ferm hotărîți să facă tot pentru întărirea colaborării și solidarității cu toate popoarele, cu toate forțele iubitoare de pace de pretutindeni, în lupta uriașă, dreaptă, pentru dezarmare, pentru colaborare, pentru o lume mai bună”.

Avînd convingerea că actualul congres și hotărîrile pe care le veți adopta vor determina o creștere și mai puternică a forței și capacității de acțiune ale Partidului Socialist Unificat Mexican, vă dorim, dragi tovarăși, succes deplin în activitatea revoluționară ce o desfășurați în slujba idealurilor de progres, dreptate și echitate socială, pentru prosperitatea poporului mexican prieten.

COMITETUL CENTRAL AL PARTIDULUI COMUNIST ROMÂN

DIN TĂRIILE SOCIALISTE

R. S. CEHOSLOVACIA

Pulsațiile „inimii de oțel” de la Ostrava

Ostrava, capitala Moraviei de nord, mai este denumită și „inima de oțel a țării” pentru că furnalele și cupolele ei dau trei sferturi din producția de fontă și două treimi din cea de oțel a Cehoslovaciei și tot aici se realizează 70 la sută din producția națională de coș. Combinatul siderurgic și de construcții de mașini sînt Vltkovic - întreprinderea cu cel mai mare număr de angajați din țară - a fost întemeiat în urmă cu 153 de ani, dar dezvoltarea sa intensă a coincis cu anii construcției socialiste.

În prezent, combinatul numără peste 40.000 de angajați. Printre produsele sale cele mai recente și mai performante din punct de vedere tehnico sunt uzinele pentru centrale nucleare: generatoare de abur, recipiente pentru reactoare, părți interioare ale reactorului. La fabrica nr. 6, unde se nasc aceste utilaje, directorul Vaclav Sykora ne-a vorbit despre exigențele deosebite de înalte care au marcat dezvoltarea acestui fabrici față de fabricile care operează tehnologic în parte, față de precizia montajului fiecărei piese, pentru că utilajele sînt supuse la solicitări deosebite.

În efortul de a ține pasul cu cele mai noi cuceriri ale științei și tehnicii, este constantă preocuparea față de introducerea sistemelor electronice de dirijare a producției. Primele mașini electronice de calcul au fost instalate în urmă cu zece ani. La ora actuală computerele dirijează procesele tehnologice de elaborare a fontelor, surveziștează funcționarea unui laminor - un sistem electronic de dirijare a producției de oțel se află în curs de instalare.

Aceasta este, dealtfel, o preocupare actuală nu numai la Ostrava, dar în toată țara, orientată statornic spre dezvoltare intensificată ce are ca rezultat atât o eficiență sporită, cit și soluționarea problemelor generate de insuficiența producției de componente și de instalații de muncă. Gradul înalt de utilizare a forței de muncă în Cehoslovacia contrastează puternic cu situația din numeroase țări ale Europei occidentale, unde somajul, aruncînd la marginea societății milioane și milioane de oameni, se află în continuă creștere. Una dintre soluțiile la care s-a trecut cu hotărîre pentru contracararea deficitului forței de muncă este computerizarea și robotizarea producției. În prezent se acordă o atenție deosebită producției de componente și de instalații microelectronice, sisteme pentru dirijarea automată a mașinilor-unelte. Față de cîmpul anterior, producția de acest gen va spori în actualul cincinal de 1,5 ori. Se introduce pe scară largă sisteme de automatizare și mecanizare complexă. Ca să rămînem numai în cadrul siderurgiei și al construcțiilor de mașini grele, în aceste ramuri vor

întra în funcțiune 70 de noi sisteme automatizate de dirijare. În prezent, în Cehoslovacia funcționează peste 1.500 de computere mari și peste 2.000 de sisteme de calcul specializate. Aproape toate unitățile de producție dispun de centre proprii de calcul. Se prevede, totodată, introducerea largă a roboților și manipuletoarelor automate. În cursul actualului cincinal, industria mecanică a țării va fi înzestrată cu 3.000 de roboți și manipuletoare de material. Combinatul Vltkovic este bine cunoscut și se bucură de un bine meritat prestigiu nu numai în Cehoslovacia, ci și în zeci de țări de toate continentele în care sînt exportate produsele sale. Printre unitățile economice de peste hotare cu care combinatul întreține relații de colaborare, devenite de acum tradiționale, se numără și întreprinderi din România, în frunte cu cele din București și Galați.

În cadrul relațiilor comerciale, combinatul livrează țării noastre țevi din oțel, benzoni și matrițe pentru mașini și tablă de fier, care operează tehnologic în parte, față de precizia montajului fiecărei piese, pentru că utilajele sînt supuse la solicitări deosebite.

INSEMNĂRI DE CALĂTORIE

În efortul de a ține pasul cu cele mai noi cuceriri ale științei și tehnicii, este constantă preocuparea față de introducerea sistemelor electronice de dirijare a producției. Primele mașini electronice de calcul au fost instalate în urmă cu zece ani. La ora actuală computerele dirijează procesele tehnologice de elaborare a fontelor, surveziștează funcționarea unui laminor - un sistem electronic de dirijare a producției de oțel se află în curs de instalare.

vreimea

Temperaturile minime vor fi cuprinse între minus 8 și plus 2 grade, mai coborîte în estul Transilvaniei, maxime între 2 și 13 grade, local mai ridicate. Dimineața, pe scurte, ceață. În București: Vreme în general frumoasă și în încălzire ușoară. Cer variabil. Vînt slab pînă la moderat. Temperaturile minime vor fi cuprinse între minus 2 și plus 2 grade, cele maxime între 6 și 16 grade. Ceață slabă, dimineața. (Ileana Mîhăilă, meteorolog de serviciu.)

ECONOMIA DE ENERGIE ȘI TRANSPORTUL FRUCTELOR

● ECONOMIA DE ENERGIE ȘI TRANSPORTUL FRUCTELOR. Transportul fructelor tropicale în zona temperată și nordice ale globului se face, după cum se știe, cu ajutorul unor nave prevăzute cu camere frigorifice. Iată însă că recent un transportator banane s-a făcut din instalațiile Antile la Hongkong pe o navă obișnuită, fără astfel de camere. Desi nava a traversat zone cu o temperatură de 34 de grade, banonele nu numai că nu s-au degradat, dar arătau proaspete de parcă atunci ar fi fost vînzate. Secretul constă într-un lichid cu care fructele au fost stropite înainte de a fi încărcate. Este vorba de un amestec complex de compuși zaharoși și acizi grași, realizat de cercetătorii englezi, și care conservă fructele tot așa de bine ca și frigul. Iată a mai fi nevoie de camere frigorifere, mari consumatoare de energie. Pelicula ce acoperă fructele lasă să treacă în aer oxidul de carbon ce se formează în procesul de coacere, dar reține apa și substanțele aromatice. Invers, din aer nu poate pătrunde în fructe oxigenul - care contribuie la procesul de degradare a țesuturilor.

DE PRETUTINDENI

● NOUA TINEREȚE A TURNULUI EIFFEL. Celebrul turn de oțel din capitala Franței, care va implini la 81 marie venerabilă vîrstă de 93 de ani, este supus în prezent la o veritabilă cură de întinerire în vederea împănîrii centenarului său. Experții au hotărît eliminarea tuturor excrescențelor de greutate ce i s-au adăugat treptat de-a lungul anilor. Numai pe platforma primului etaj aceste excrescențe prezintă 1.000 tone de infrastructuri diverse.

ORAȘ REGĂȘI

Izoare antice vorbeau de orașul Kerkitinda de la litoralul Mării Negre, dar arheologii au căutat zadarnic, mulți vreme, urmele lui. Recent, specialiștii Institutului de arheologie al Academiei de Științe a U.R.S.S. au descoperit, pe litoralul Crimeei, zidurile de apărare și cîteva străzi ale unei mari localități din antichitate pe care o consideră a fi legenda Kerkitinda, port important în veacurile IV-III î.e.n.

● PİELE ARTIFICIALĂ. Chirurgul John Berk și inginerul I. Iannas, de la Institutul tehnologic din Massachusetts din S.U.A., au pus la punct un nou material utilizabil în chip de piele artificială pentru pacienții ca suferit arsuri grave. El a fost încercat cu succes pe bovine în vîrstă de la 3 la 60 ani, cu arsuri de gradul trei, care cuprindeau zone destul de largi din suprafața corpului. După 16 luni de la transplantarea, pielea artificială nu a fost respinsă în cazul nici unuia dintre pacienți, n-a fost înregistrat nici un caz de infecție. În rîndurile s-au închis fără a lăsa cicatrice puternice. Noul material, asemănător cu pielea naturală, este compus din două straturi. Compoziția celui inferior (corespunzător dermei) este un amestec de albume de origine animală, iar cel superior (echivalentul epidermei) este o masă plastică.

STADION ACOPERIT CU... AER

● STADION ACOPERIT CU... AER. Doi ingineri și un arhitect din Toronto (Canada) au propus și au experimentat cu succes o ingenioasă metodă de apărare a terenurilor sportive și a sta-

COMOARA DIN ADINCURILE MĂRII ROȘII

● COMOARA DIN ADINCURILE MĂRII ROȘII. Comisia Mării Roșii, formată împotriva ploii și zăpezii, fără să se recurgă la construirea de acoperisuri. Metoda constă în instalarea în jurul stărilor a unor suflete de mare capacitate, care creează deasupra terenului sportiv un puternic curent de aer, care împinge în lături precipitațiile. Spre deosebire de acoperisurile mobile sau de cupolele pneumatice, acest „acoperiș” de aer poate fi „pus în funcțiune” instantaneu și tot atât de rapid poate fi oprit. În plus, cu ajutorul lui poate fi reglat și temperatura aerului de pe terenul sportiv.

CIND A APĂRUT FOCUL ?

● CIND A APĂRUT FOCUL ? Pînă acum se considera că focul a fost aprins de mina omului în urmă cu aproximativ 500.000 de ani. Revista științifică engleză „Nature” anunță că savanții englezi și americani, efectuînd cercetări în Kenya, au descoperit urme de foc sub forma unor mici buci de argilă arsă la o temperatură nu mai mare de 400 grade Celsius, corespondătoare unui foc de tabără. Alături se aflau oase de animale. Analizele efectuate arată că acest foc a fost aprins cu mult timp mai înainte - acum 1.400.000 de ani.



DE 8 MARTIE - ACTIUNI SI LUARI DE POZITIE ALE FEMEILOR IN FAVOAREA PACII SI DEZARMARII

Nu! cursei inarmarilor... VIENA 9 (Agerpres). - Nu cursei inarmarilor... "Sa preintimpinam o catastrofa nucleara", se putea citi pe pancartele purtate de participantii la demonstratia desfasurata la Viena...

Star. In favoarea pacii si destinarii internationale. Impotriva curselor irationale a inarmarilor. "Situ ca in aceasta tara (Statoale Unite) sunt milioane de femei care nu doresc razboiul nuclear..."

femei. In 32 de orase ale Suediei au avut loc manifestatii in cadrul carora zeci de mii de femei s-au pronuntat pentru pace si dezarmare, pentru respectarea dreptului la munca...

Femeile se impotrivesc razboiului nuclear! NEW YORK 9 (Agerpres). - Liga internationala a femeilor pentru pace si libertate a lansat la New York, cu ocazia Zilei Internationale a femeii...

Pentru o Europa fara arme nucleare STOCKHOLM 9 (Agerpres). - Cu prilejul Zilei Internationale a femeii...

LUCRARILE COMITETULUI PENTRU DEZARMARE DE LA GENEVA

Popoarele nu doresc sa fie tinte pentru armele nucleare

GENEVA 9 (Agerpres). - Comitetul pentru dezarmare de la Geneva dezbate in prezent problema adoptarii unor masuri care sa asigure starea necesara de arme nucleare...

Noul premier irlandez

DUBLIN 9 (Agerpres). - Charles Haughey, liderul Partidului Fianna Fail din Republica Irlanda, a fost numit marți în funcția de prim-ministru...

Convorbiri româno-sovietice

MOSCOVA 9 (Agerpres). - La 9 martie, Ion Lăzărescu, ministrul minerelor, a avut convorbiri cu B. F. Breckenko, ministrul industriei...

NAȚIUNILE UNITE

Este necesară o convenție universală asupra dreptului mării care să reflecte interesele tuturor statelor

NAȚIUNILE UNITE 9 (Agerpres). - La sediul din New York al Națiunilor Unite s-au deschis lucrările sesiunii a XI-a a Conferinței O.N.U. asupra dreptului mării...

Șeful statului kuveitian a primit delegația cultului musulman din România

KUWEIT 9 (Agerpres). - Șeful statului kuveitian, emirul Jaber Al Ahmad Al Sabah, a primit delegația cultului musulman din România...

Sesiunea Comitetului Permanent al Adunării Naționale a Reprezentanților Populari a R. P. Chineze

BEIJING 9 (Agerpres). - La Beijing au luat sfârșit lucrările sesiunii Comitetului Permanent al Adunării Naționale a Reprezentanților Populari a R.P. Chineze...

Opțiuni ale politicii externe a Turciei

ANKARA 9 (Agerpres). - Ministrul de externe al Turciei, İler Türkmen, a declarat ziarelor Cumhuriyet...

AGENTIILE DE PRESĂ - pe scurt

CENTENARUL NICOLAE TITULESCU. In cadrul manifestarilor organizate in Marea Britanie pentru marcare...

Publicația americană „U.S. News and World Report” dezvăluie:

AGRAVAREA DIFICULTĂȚILOR IMIGRANȚILOR IN EUROPA OCCIDENTALĂ

Primiți odinioară pentru a umple golurile forței de muncă, acum, odată cu creșterea șomajului, sînt primiți dați afară...

Intr-un articol intitulat „Dificultăți crescînde în Europa occidentală în legătură cu imigranții”, publicația americană „U.S. News and World Report” zugrăvește tabloul sumbru al condițiilor de muncă și de existență ale muncitorilor imigranți...

Un val de tulburări rasiale și sociale, urmasa a efluxului a milioane de muncitori străini în ultimele trei decenii, la proporții tot mai mari, amenință să provoace o explozie în principalele state industrializate ale Europei occidentale...

O CONCLUZIE PUTERNIC RELIEFATĂ DE REALITĂȚILE MONDIALE: Persistența fenomenelor crizei evidențiază necesitatea instaurării unui ordinii economice internaționale

O CRIZA DE DIMENSIUNI MONDIALE. Actuala depresiune a economiei mondiale durează de peste 8 ani și jumătate. Debutul sub forma crizei petrolului, ea s-a agravat prin declanșarea crizei cotelor din 1974/1975 și prin recesiunea începută în 1980...

EFFECTE ASUPRA TUTORIILOR ȚĂRILOR, INDIFFERENT DE ORINDUIRE. Cauza acestui fenomen, așa cum sublinia tovarășul NICOLAE CEAUȘESCU, trebuie căutată în faptul că efectele crizei și depresionilor nu se opresc la granițele țărilor capitaliste...

Problematica legată de crizele locale are o particularitate deosebită de îngrijorătoare: ea nu afectează numai economia lumii, dar se repercutează și în domeniul relațiilor politice internaționale, punând în pericol pacea...

MARGINALII

Și totuși timpul nu poate fi oprit în loc...

Cînd, în urmă cu cîțiva ani, vestitul oraș din jurul parliamentului londonez, Big Ben, a fost oprit pentru reparația mecanismului său secular, presa britanică consemna acest fapt pe primele pagini...

EXTINDEREA IN TOATE ȚĂRILE CAPITALISTE DEZVOLTATE

Extinderea în toate țările capitaliste dezvoltate. Internaționalizarea crizei este bazată, în primul rînd, pe mecanismele transmițerii fenomenelor de criză dintr-o țară în alte țări...

PROTECȚIONISMUL ARE EFECTE GRAVE ASUPRA ȚĂRILOR IN CURS DE DEZVOLTARE

Protecționismul are efecte grave asupra țărilor în curs de dezvoltare. Una din cauzele pentru care importurile țărilor capitaliste dezvoltate scad în perioadele de criză și depresiune este politica economică externă promovată de guvernele acestor state...

REPERCUSIUNI IN DOMENIUL RELATIILOR POLITICE INTERNATIONALE

Repercusiuni în domeniul relațiilor politice internaționale. Mondializarea depresiunii și crizei este un proces cu mult mai profund decît acela al transmițerii efectelor crizei dintr-o țară în alta...

Și totuși timpul nu poate fi oprit în loc...

Și totuși timpul nu poate fi oprit în loc. Într-o vreme, în sala reuniunii s-au simțit din plin pata vîntului rece al confruntării, înghețind și blocînd eforturile a numeroase state participante...