

# Scînteia

ORGAN AL COMITETULUI CENTRAL AL PARTIDULUI COMUNIST ROMÂN

Anul LI Nr. 12330

Miercuri 14 aprilie 1982

6 PAGINI — 50 BANI

**În spiritul tradiționalelor relații de caldă prietenie, al dorinței comune de a da noi dimensiuni colaborării multilaterale dintre cele două țări, partide și popoare**

**ieri a început vizita oficială de prietenie a tovarășului Nicolae Ceaușescu, împreună cu tovarășa Elena Ceaușescu, în Republica Populară Chineză**

## Înălții soli ai poporului român primiți cu manifestări de profundă stimă la Beijing

13 aprilie 1982. În această zi a început vizita oficială de prietenie întreprinsă în Republica Populară Chineză de tovarășul Nicolae Ceaușescu, secretar general al Partidului Comunist Român, președintele Republicii Socialiste România, împreună cu tovarășa Elena Ceaușescu. La invitația Comitetului Central al Partidului Comunist Chinez și a Consiliului de Stat al R. P. Chineze.

rodnice dintre țările și partidele noastre. Sub semnul acestor frumoase tradiții s-a desfășurat ceremonia primirii oficiale a înalților soli ai poporului român, Piața Tienanmen, ale cărei impozante ansambluri arhitectonice și monumente evocă bogata istorie a poporului chinez, de numele cărora de mai bine de trei decenii sînt legate marile evenimente ale vieții noi socialiste a Chinei populare, a fost spațiul unor impresionante manifestări ce au dat expresie stimei și prețuirii pentru oaspeții de seamă din România socialistă. Solemnitatea primirii oficiale a tovarășului Nicolae Ceaușescu, secretar general

al Partidului Comunist Român, președintele Republicii Socialiste România, și a tovarășei Elena Ceaușescu, la care au adresat calde urări de bun venit tovarășul Hu Yaobang, președintele Comitetului Central al Partidului Comunist Chinez, împreună cu alți membri ai conducerii de partid și de stat, s-a desfășurat în prezența a numeroși cetățeni ai capitalei, Beijing, care au înțeles să fie de față la această primire sărbătorească rezervată conducătorului partidului și statului nostru.

## Banchet în onoarea tovarășului Nicolae Ceaușescu și a tovarășei Elena Ceaușescu

În onoarea tovarășului Nicolae Ceaușescu, secretar general al Partidului Comunist Român, președintele Republicii Socialiste România, și a tovarășei Elena Ceaușescu, Comitetul Central al Partidului Comunist Chinez și Consiliul de Stat al Republicii Populare Chineze au oferit, marți seara, un banchet la Palatul Adunării Naționale a Reprezentanților Populari a R. P. Chineze.

Tovarășul Nicolae Ceaușescu și tovarășa Elena Ceaușescu, celi alți tovarăși din conducerea partidului și statului, care însoțesc pe secretarul general al partidului, au fost întâmpinați, la sosire, de tovarășul Hu Yaobang, președintele Comitetului Central al Partidului Comunist Chinez, Zhao Ziyang, premierul Consiliului de Stat al R. P. Chineze, de alți tovarăși din conducerea de partid și de stat — Li Xiannian, vicepreședinte al C.C. al P.C.C., Lin Jiamel, soția tovarășului Li Xiannian, Ulanhu, membru al Biroului Politic al C.C. al P.C.C., vicepreședinte al Comitetului Permanent al Adunării Naționale a Reprezentanților Populari, vicepreședinte al Comitetului Național al Consiliului Consultativ Politic Popular, Wan Li, membru al Secretariatului C.C. al P.C.C., vicepremier

al Consiliului de Stat, Chen Muhua, membru supleant al Biroului Politic al C.C. al P.C.C., vicepremier al Consiliului de Stat, ministrul comerțului exterior și relațiilor economice, Ji Pengfei, membru al C.C. al P.C.C., vicepremier al Consiliului de Stat, Huang Hua, membru al C.C. al P.C.C., vicepremier al Consiliului de Stat, ministrul afacerilor externe; Liu Lantao, vicepreședinte al Comitetului Național al Consiliului Consultativ Politic Popular, Kang Keqing, vicepreședinte al Comitetului Național al Consiliului Consultativ Politic Popular.

În continuare, în sala de recepție, tovarășului Nicolae Ceaușescu și tovarășei Elena Ceaușescu le sînt prezentate persoanele oficiale chineze care iau parte la banchet. În timpul banchetului, tovarășii Nicolae Ceaușescu și Hu Yaobang au rostit toasturi, urmărite cu larg interes de cei prezenți și subliniate cu vii aplauze. Au fost intonate imnurile de stat ale Republicii Socialiste România și Republicii Populare Chineze. Banchetul s-a desfășurat într-o atmosferă de caldă prietenie și cordialitate.

## Începerea convorbirilor oficiale între tovarășul Nicolae Ceaușescu și tovarășul Hu Yaobang

Marți după-amiază, la Palatul Adunării Naționale a Reprezentanților Populari, au început convorbirile oficiale dintre tovarășul Nicolae Ceaușescu, secretar general al Partidului Comunist Român, și tovarășul Hu Yaobang, președintele Comitetului Central al Partidului Comunist Chinez.

Din partea română, la convorbiri participă: tovarășa Elena Ceaușescu, tovarășii Ion Dincă, membru al Comitetului Politic Executiv al C.C. al P.C.R., prim viceprim-ministru al guvernului, Ștefan Andrei, membru supleant al Comitetului Politic Executiv al C.C. al P.C.R., ministrul afacerilor externe, Ion Ursu, membru supleant al Comitetului Politic Executiv al C.C. al P.C.R., prim-vicepreședinte al Consiliului Național pentru Știință și Tehnologie, Ioan Avram, membru al C.C. al P.C.R., ministrul industriei construcțiilor de mașini, Constantin Mitea, membru al C.C. al P.C.R., consilier al secretarului general al P.C.R. și președintelui Republicii, Cornel Mihulecea, membru supleant al C.C. al P.C.R., președintele Comitetului de Stat pentru Energia Nucleară, Florea Dumitrescu, membru al C.C. al P.C.R., ambasadorul țării noastre la Beijing, Ionel Cetățeanu, adjunct al ministrului aprovizionării tehnico-materiale și controlului gospodăririi fondurilor fixe, Ion Stoian, adjunct al ministrului comerțului exterior și cooperării economice internaționale, Constantin Boștină, secretar personal al secretarului general al P.C.R.

Din partea chineză, tovarășii: Chen Muhua, membru supleant al Biroului Politic al C.C. al P.C.C., vicepremier al Consiliului de Stat, ministrul industriei construcțiilor de mașini nr. 1, Zhang Canming, adjunct al ministrului afacerilor externe, Gan Ziyu, vicepreședinte al Comisiei de Stat a Planificării, Zhao Dongyuan, vicepreședinte al Comisiei de Stat pentru Știință și Tehnologie, Chen Jie, reprezentant al ministrului comerțului exterior și relațiilor economice, Chen Shuliang, ambasadorul R.P. Chineze la București, Yu Hongliang, directorul Departamentului pentru U.R.S.S. și țările din Europa de est din M.A.E., Xi Zhaoming, director adjunct al direcției menționate mai sus, Tang Longbin, director adjunct al Direcției protocolului din M.A.E.

## TOASTUL TOVARĂȘULUI HU YAOBANG

Stimate tovarășe Nicolae Ceaușescu,  
Stimată tovarășă Elena Ceaușescu,  
Stimați tovarăși români,  
Tovarăși, prieteni,

Tovarășul Nicolae Ceaușescu este un prieten vechi, care se bucură de stima profundă a poporului chinez. Dînsul a venit în țara noastră de trei ori — în anii '60 și '70, întemeind, cu președintele Mao Zedong, cu premierul Zhou Enlai și cu alți conducători ai partidului și statului nostru o prietenie revoluționară sinceră, aducîndu-și o contribuție remarcabilă la prietenia chino-română. Astăzi, în a treia primăvară a anilor '80, răspunde încă o dată invitației de a vizita țara noastră. Reîntîlnirea cu prietenii vechi ne produce o deosebită bucurie. În numele Comitetului Central al Partidului Comunist Chinez, al guvernului și poporului chinez adresez tovarășului

Nicolae Ceaușescu, secretar general al Partidului Comunist Român, președintele Republicii Socialiste România, și tovarășei Elena Ceaușescu, precum și tuturor oaspeților români cel mai călduros salut de bun venit. (Aplauze puternice).

Partidul Comunist Român este un puternic partid politic al proletariatului. Poporul român este un popor eroic. Sub conducerea tovarășului Nicolae Ceaușescu și a Partidului Comunist Român, poporul român înaintează cu fermitate pe calea socialismului. Ați înregistrat o grandioasă dezvoltare în toate domeniile construcției socialiste. Apărați cu fermitate suveranitatea de stat și demnitatea națională. În activitatea internațională sînteți împotriva dreptului forței, apărați pacea lumii și cauza progresului omenirii. Această poziție principială fermă și soieritul eroic neînfriacă ale partidului și poporului român se bucură de

## TOASTUL TOVARĂȘULUI NICOLAE CEAUȘESCU

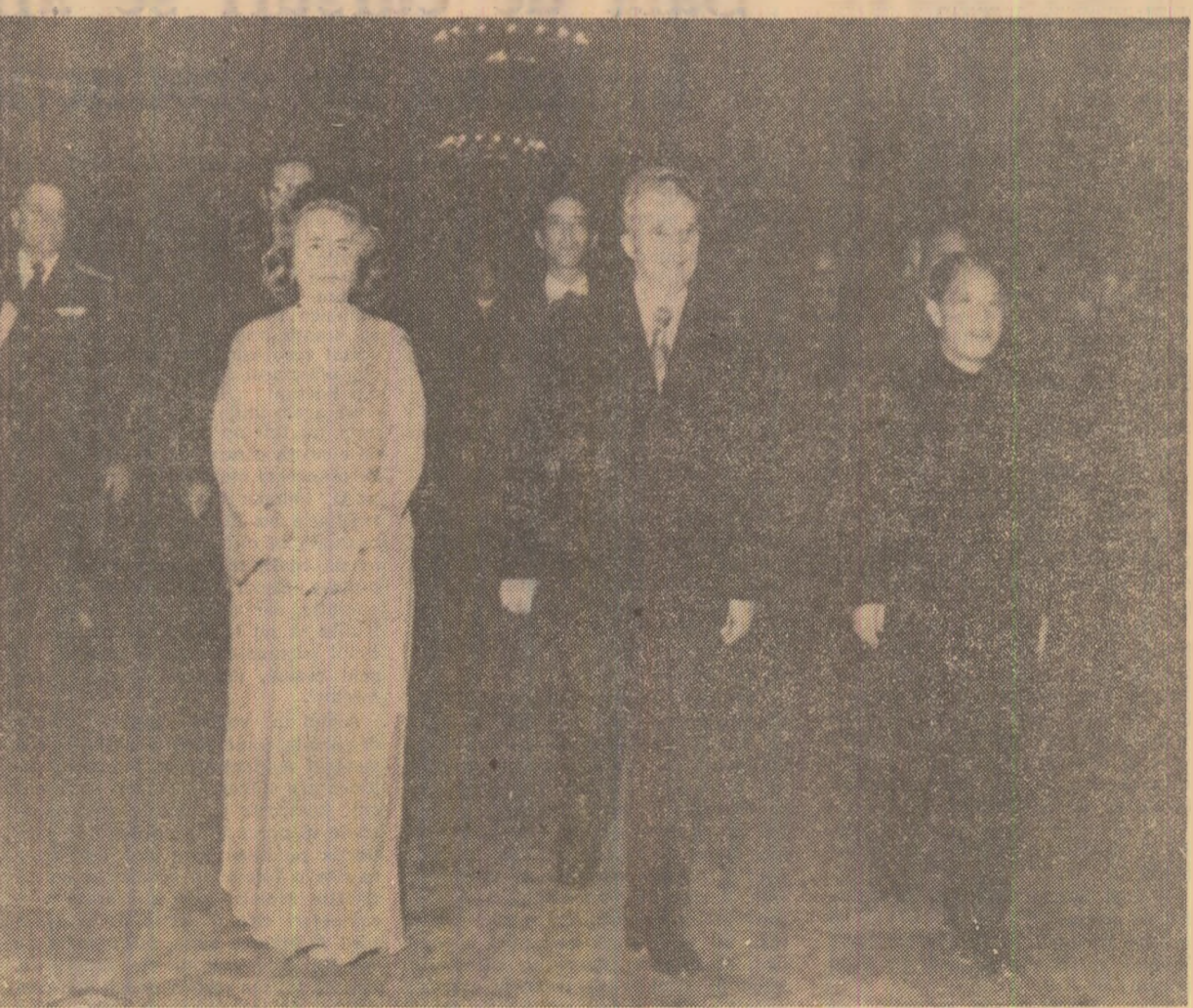
Stimate tovarășe Hu Yaobang,  
Stimați tovarăși chinezi,  
Tovarăși și prieteni,

Sîntem bucuroși că avem prilejul să fim din nou oaspeți ai Chinei populare, să ne reîntîlnim cu dumneavoastră, cu poporul chinez, de care ne leagă raporturi trainice, de prietenie, stimă și prețuire reciprocă. Imi este deosebit de plăcut să folosesc acest prilej pentru a vă adresa dumneavoastră, tovarășe Hu Yaobang, tuturor tovarășilor din conducerea partidului și statului, comuniștilor și întregului popor chinez prieten un salut cald, frățesc, revoluționar, din partea Comitetului Central al Partidului Comunist Român, a Consiliului de Stat și Guvernului, precum și din partea mea personal, împreună cu cele mai bune urări. (Aplauze puternice).

Vă mulțumim călduros pentru primirea ce ne-a fost rezervată, pentru urările prietenești și cuvintele de apreciere rostite aici la adresa noastră, a muncii și realizărilor poporului român, a prieteniei româno-chineze. Într-adevăr, prietenia și colaborarea dintre țările, partidele și popoarele noastre au bogate și frumoase tradiții. În cadrul vizitelor pe care le-am făcut în frumoasa dumneavoastră țară, al înfîlîrilor și convorbirilor pe care le-am avut cu președintele Mao Zedong, cu premierul Zhou Enlai și alți conducători chinezi s-au pus bazele unor relații trainice între țările și popoarele noastre, care s-au întărit continuu de-a lungul anilor. Noi prețuim în mod deosebit prietenia și colaborarea româno-chineză, care s-au dezvoltat în condiții grele, în împrejurări internaționale complicate și sînt rodul unor îndelungate eforturi depuse de ambele părți de-a lungul multor ani în care țările



Imagine de la sosirea la Beijing



Înainte de banchetul oferit în onoarea oaspeților români



# Vizita oficială de prietenie a tovarășului Nicolae Ceaușescu, împreună cu tovarăsa Elena Ceaușescu, în Republica Populară Chineză



La sosirea în piața Tienanmen



Se trece în revistă garda de onoare

(Urmare din pag. 1)

trănice drapelul celor două țări, s-au prezentat înalte onoruri, au răsunat imnurile de stat ale Republicii Socialiste România și Republicii Populare Chineze.

Intimpinându-l ca pe un oaspete drag, de onoare, ca pe cel mai de seamă sol al poporului prieten român, gazdele și-au exprimat bucuria reîntâlnirii cu tovarășul Nicolae Ceaușescu, secretar general al Partidului Comunist Român, cu prilejul acestei noi vizite ce începe sub auspiciile dorinței comune a popoarelor române și chineze — animate de același ideal, al edificării societății socialiste — de a dezvolta tot mai mult relațiile de strânsă prietenie, de colaborare multilaterală și solidaritate militantă dintre Partidul Comunist Român și Partidul Comunist Chinez, dintre Republica Socialistă România și Republica Populară Chineză, spre binele reciproc, al cauzei păcii și socialismului.

Ora 10 — ora locală, ora 11 — ora Bucureștiului.

Președintele Nicolae Ceaușescu și tovarăsa Elena Ceaușescu sosesec în Piața Tienanmen.

În fața intrării principale a Palatului Adunării Naționale a Reprezentanților Popolari — A.N.R.P., tovarășul Hu Yaobang, președintele Comitetului Central al Partidului Comunist Chinez, salută cu căldură, cu prietenie, pe tovarășii Nicolae Ceaușescu, secretar general al Partidului Comunist Român, și tovarăsa Elena Ceaușescu, secretar general al Partidului Comunist Chinez.

dului Comunist Român, președintele României, pe tovarăsa Elena Ceaușescu, conducătorii de partid ai celor două țări se îmbrățișează, își string mințile în deplină înțelegere.

Sînt de față pentru a-l saluta pe tovarășul Nicolae Ceaușescu, pe tovarăsa Elena Ceaușescu, tovarășii

afacerilor externe, Liu Xinquan, adjunct al șefului secției pentru relații externe a C.C. al P.C.C., Wu Xiaquan, membru al C.C. al P.C.C., locțiitor al șefului Marelui Stat Major al Armatei populare chineze de eliberare, Jiao Ruoyu, primarul municipiului Beijing, Chen

ministrul industriei construcțiilor de mașini, alte persoane oficiale care îl însoțesc în vizita sa pe conducătorul partidului și statului nostru, precum și ambasadorul României la Beijing, Florea Dumitrescu.

Tovarășul Hu Yaobang prezintă tovarășului Nicolae Ceaușescu, tovară-

varăsa Elena Ceaușescu salută drapelul Republicii Populare Chineze și, împreună cu tovarășul Hu Yaobang, trec în revistă garda de onoare.

Atmosfera sărbătorască în care s-a desfășurat ceremonia primirii este întregită de cîntecul și dansul copiilor Beijingului. Desfășurînd în onoarea înalților oaspeți un spectacol de o rară frumusețe, sute de copii cîntă, adresînd ca un leitmotiv „Vă salutăm, vă adresăm un călduros bun venit”. În acest timp, din evantaiile multicolore sînt conturate, în ritmul dansului, petalele unor imense flori, în mijlocul cărora răsăr fețele zîmbitoare ale copiilor, totul dînd expresie bucuriei, ospitalității, caldii prietenii cu care înalții oaspeți sînt înconjurați de populația Beijingului, de poporul chinez.

În încheierea ceremoniei, tovarășul Nicolae Ceaușescu și tovarăsa Elena Ceaușescu sînt salutați cu dragoste și profund respect de membrii Ambasadei Republicii Socialiste România la Beijing, de familie lor.

La aeroport, la sosire, înaintea ceremoniei primirii oficiale, tovarășul Nicolae Ceaușescu, secretar general al Partidului Comunist Român, președintele Republicii Socialiste România, și tovarăsa Elena Ceaușescu au fost salutați de Huang Hua, membru al C.C. al P.C.C., vicepremier al Consiliului de Stat, ministrul afacerilor externe, de alte persoane oficiale care i-au însoțit pe înalții oaspeți români spre Beijing.

## Înalții soli ai poporului român primiți cu manifestări de profundă stimă la Beijing

Ulanhu, membru al Biroului Politic al C.C. al P.C.C., vicepreședinte al Comitetului Permanent al A.N.R.P., vicepreședinte al Comitetului Național al Consiliului Consultativ Politic Popular, Chen Muhua, membru supleant al Biroului Politic al C.C. al P.C.C., vicepremier al Consiliului de Stat, ministrul comerțului exterior și relațiilor economice, Ji Pengfei, membru al C.C. al P.C.C., vicepremier al Consiliului de Stat, Huang Hua, membru al C.C. al P.C.C., vicepremier al Consiliului de Stat, ministrul afacerilor externe, Zhang Xintian, adjunct al ministrului

Shullang, ambasadorul Republicii Populare Chineze în Republica Socialistă România.

șei Elena Ceaușescu pe tovarășii din conducerea de partid și de stat veniți în întîmpinarea înalților oaspeți, pe celelalte persoane oficiale chineze prezente.

## ASA CUM E FIRESC ÎNTR-UN LICEU AGROINDUSTRIAL

### Sala de cursuri se află frecvent în ferma de producție a școlii

„Dacă te aflu într-o dimineață la liceul agroindustrial din Salonta, crezi mai curînd că ești într-o cooperativă agricolă decît într-o unitate școlară. Totul — repararea sarcinilor, pregătirea mașinilor, verificarea uneltelor — aminteste de febrilitatea pregătirii unei noi zile de muncă agricolă. Și e firesc să fie așa, doar elevii gospodăresc, sub îndrumarea cadrelor didactice, ferma proprie a liceului cu o suprafață de 300 ha — din care 240 ha arabil, iar 60 pășuni și fînețe. Pe terenul din prima categorie se înscăpîntează toate plantele de cultură din zonă, iar pe o porțiune de 5 ha, în parcele mai mici, toate plantele de cultură din țara noastră. În plus, ferma liceului mai dispune de un puternic sector zootehnic care cuprinde: 50 taurine, 350 oi, 300 porci, o boterie de 1000 găini ouătoare, o colecție de peste 20 specii și rase de păsări, o stupină cu 30 familii, un complex de 3 bazine cu pești. Într-un cuvînt, dacă excepțîm doar dimensiunile — care în mod firesc aici sînt mai reduse — avem de-a face cu o unitate agricolă modernă.

Impresună cu directorul liceului, tovarășul Ioan Balog, încercăm să înțelegem sistemul de organizare a acestor unități școlare și de producție.

„În afară de activitatea de producție, întrucît noi lucrăm pe principiul întreprinderilor agricole de stat — cu plan de producție pentru fiecare sector. Și totul, dar absolut totul, de la selecționarea semințelor la recoltare și prețuirea terenului pentru viitoarea recoltă este făcut de elevi, împreună cu cadrele didactice.

— Atî amînînt de plan de producție. Ce rezultate aveți în această direcție?

„Desigur, un progres. Analiza mai atentă relevă însă că este vorba numai despre o jumătate de măsură, care poate da apăsătoare că problema este rezolvată, dar în fond sîrbînd posibilitatea pregătirii tîmînîcilor a viitorilor muncitori agricoli.

— Sînt cazuri în care liceele beneficiază de mai multe culturi, 5-6, cum este cel de la Armășești-Ialomița. Și totuși directorul liceului, tovarășul Ion Saghian, nu se arăta prea entuziasmat de această realizare a liceului care i se datorează în bună măsură.

— Vedeti, noi colaborăm bine cu unitatea agricolă pe lîngă care funcționăm. Dar eu nu pot să ce plan va avea ea peste un an, doi sau trei, și mai ales nu pot să fiu sigur că, dintr-un motiv sau altul, nu vom căpăta peste cîva timp altă suprafață. În situația de față, cu rezervele despre care a fost vorba, eu pot pregăti, să zicem bine, un muncitor, dar mai greu, mult mai greu va fi să fac din viitorul absolvent un bun gospodăru. Ca să-l formeze o gîndire economică, să poată chibzui atent posibilitățile și resursele trebuie să aibă ceea ce numai ferma proprie îi poate da — stabilitate, continuitate, perspectivă.”

Opiniile consemnate și altele asupra cărora din motive de spațiu nu am putut insista converg către aceeași concluzie — ferma proprie prezintă în momentul de față mijloc de bază pentru a realiza programe sensibile în pregătirea practică a viitorilor muncitori agricoli.

— Creșterea fermelor proprii ridică, desigur, o serie de probleme dificile. Important de subliniat este faptul că, funcționînd cu plan de producție — fermele școlare constituie prin trecerea unor suprafețe în proprietatea unităților școlare nu ar diminuea deloc pe ansamblu volumul producției agricole, ba, dacă avem în vedere nivelurile de producție mult mai înalte realizate în fermele liceelor — există șanse ca acesta să crească. În felul acesta s-ar reveni la o valoroasă tradiție a școlii românești agricole — existența pe lîngă fiecare liceu de profil a unei ferme proprii, care reprezintă un adevărat model de organizare a muncii și a producției, un centru de răspîndire a experienței bune în zona respectivă. Cert este că astfel s-ar asigura toate condițiile obiective ca viitorii muncitori să dobîndească o temeinică pregătire practică — în fond cel mai mare câștig pentru agricultură.

Paul DOBRESCU Dan DRAGULESCU

## Întîlnire protocolară

După ceremonia sosirii, între tovarășul Nicolae Ceaușescu, secretar general al Partidului Comunist Român, președintele Republicii Socialiste România, tovarăsa Elena Ceaușescu și tovarășul Hu Yaobang, președintele Comitetului Central al Partidului Comunist Chinez, a avut loc o scurtă întîlnire protocolară la Palatul Adunării Naționale a Reprezentanților Popolari.

Adresîndu-se secretarului general al Partidului Comunist Român, președinte al Republicii Socialiste România, tovarășul Hu Yaobang a declarat: Toți conducătorii noștri de partid și de stat vă exprimă cel mai călduros salut de bun venit, dumneavoastră, tovarăse Nicolae Ceaușescu. În numele lor, aș vrea

să vă adresez, încă o dată, bun venit! Mulțumind pentru urările ce i-au fost adresate, tovarășul Nicolae Ceaușescu a spus: La rîndul meu, în numele conducerii noastre de partid, aș dori să vă adresez dumneavoastră și tuturor tovarășilor din conducerea de partid un călduros salut și cele mai bune urări.

Desfășurată într-o atmosferă de cordialitate, stimă și înțelegere reciprocă, întîlnirea dintre tovarășii Nicolae Ceaușescu și Hu Yaobang a pus în evidență caldă prietenie statornică între popoarele, țările și partidele noastre.

## TELEGRAMĂ DE LA BORDUL AVIONULUI

Tovarășului JUMJAAGHIIN ŢEDENBAL

Secretar general al Comitetului Central al Partidului Popular Revoluționar Mongol, Președintele Prezidiului Marelui Hural Popular al Republicii Populare Mongole

Cu prilejul survolării teritoriului Republicii Populare Mongole, doresc să vă adresez dumneavoastră și poporului mongol prieten un salut tovarășesc și cele mai bune urări de sănătate și fericire, de noi succese pe calea construcției socialiste, a dezvoltării economico-sociale a patriei.

Imi exprim și cu această prilej convingerea că bunele relații de prietenie și colaborare dintre țările și partidele noastre vor continua să se dezvoltie tot mai larg în viitor, în folosul ambelor popoare, al cauzei socialismului și păcii în lume.

NICOLAE CEAUȘESCU Secretar general al Partidului Comunist Român, Președintele Republicii Socialiste România

## Ediția a IV-a a Concursului de debut în volum organizat de Editura „Eminescu”

Înscrisându-se în majoritatea obiective programate de Concursul republican „Cîntarea României”, Editura „Eminescu” lansează cea de-a IV-a ediție a concursului de debut în volum, așteptînd lucrări care să abordeze cu talent o arie vastă de probleme — altă din trecutul eroic al poporului român și al înaintașilor săi, cit și din prezentul socialist, din efortul oamenilor muncii. Se pot prezenta lucrări în unul din genurile: poezie, nuvelă sau poezie, roman, reportaj. Pot participa la concurs toți cei care n-au mai publicat în volum la o editură cu profil beletristic, cu excepția celor care au publicat lucrări literare în regie proprie sau au avut volume tipărite pe lemne din alte domenii (știință, lucrări didactice, turistice etc.). Manuscrisele se expediază, prin poșta, pe adresa Editurii „Mihai Eminescu” din București, Piața Școlii nr. 1, sectorul 1, cu mențiunea „Pentru concursul de debut literar, ediția a IV-a” și cu specificarea genului literar din care face parte.

Manuscrisele vor fi dactilografiate la 1/2 rînduri de masină, cu o panglică neagră, caligrafiate atent și numerotate. Manuscrisele vor fi trimise în volum la o editură cu profil beletristic, cu excepția celor care au publicat lucrări literare în regie proprie sau au avut volume tipărite pe lemne din alte domenii (știință, lucrări didactice, turistice etc.). Manuscrisele se expediază, prin poșta, pe adresa Editurii „Mihai Eminescu” din București, Piața Școlii nr. 1, sectorul 1, cu mențiunea „Pentru concursul de debut literar, ediția a IV-a” și cu specificarea genului literar din care face parte.

## În sprijinul candidaților la concursul de admitere în învățămîntul superior

Pentru a veni în sprijinul viitorilor candidați la ediția 1982 a concursului de admitere în învățămîntul superior, numărul 3 al revistei „Forum” — recent apărut — publică informații referitoare la disciplinele de concurs, precum și lista

manualelor școlare valabile pentru examenul din acest an. Următorul număr al revistei — 4 — va face cunoscute normele de înscriere, organizarea și desfășurarea a concursului respectiv și adresele instituțiilor de învățămînt superior. (Agerpres).







# COMPANIA AGRICOLĂ DE PRIĂVARĂ

## Sarcina cea mai importantă în aceste zile pentru organizațiile de partid de la sate, pentru toți oamenii muncii din agricultură:

# LA SEMĂNAT - lucrări de cea mai bună calitate, în timpul cel mai scurt!

### Acum, forțele principale concentrate la

## ÎNSĂMÎNȚAREA PORUMBULUI!

### CE ARATĂ EXPERIENȚA CELOR DIN FRUNTE.

Cu toate că încă din noaptea de sâmbătă spre duminică vremea a devenit ideală în județul Mehedinți, lucrătorii ogoarelor depun eforturi tot mai susținute pentru a încheia în cel mai scurt timp posibil semănatul culturilor de primăvară. Un fapt pozitiv este acela că specialiștii se află permanent pe teren, stabilesc soarele pe care se poate lucra cu randament maxim, urmăresc cu atenție respectarea tehnologiei de lucru stabilite. Din datele centralizate până acum, 13 aprilie, rezultă că în Mehedinți s-a încheiat semănatul cartofilor timpurii, sfeclii de zahăr, florii-soarelui, inului pentru ulei și mixt, inului pentru fibră, pe toate suprafețele prevăzute în plan. Așadar, de acum, cu forțe sporite se acționează în vederea semănatului porumbului. Retinem, de asemenea, că până acum porumbul a fost semănat pe mai bine de 15.000 hectare din cele 69.800 hectare prevăzute în plan. Se impune deci ca în săptămâna pe care o parcurgem, în fiecare unitate și fermă să se asigure o cifră mai bună organizare a muncii, pentru a se realiza și depăși, chiar în aceste condiții mai neavensioase de lucru, viteza zilnică planificată la semănat. Cum se acționează? Conștientăm mai întâi aprecierea inginerului Pufan Marian, directorul general al direcției agricole județene:

„Pentru a putea să ne încadrăm în viteza de lucru planificată, ne-am creat deja un avans la pregătirea terenului. Se lucrează în două schimburi, realizându-se zilnic 11.250 hectare, din care 6.100 hectare în schimburi I și 3.150 hectare în schimburi II. Specialiștii, cadrele conducătoare de la nivelul consiliilor unitate și unităților se află în schimburi I alături de mecanizatori, pentru a nu se face nici un rabat la calitate. Lucrând zi-lumină, reușim de asemenea să realizăm până la 15 hectare de semănat. Cu cele 492 semănătoare atinșe de viteza zilnică la semănat de 7.230 hectare. Aceasta înseamnă că în mai puțin de 8 zile bune de lucru în timp putem încheia semănatul porumbului pe întreaga suprafață.”

Aspectele din teren ne dovedesc însă că atât organizarea muncii, cât și ritmurile de lucru diferă de la un consiliu la altul, de la o unitate la alta. Bunăoară, în unitățile de raza Constanța, în unitățile de raza Buzău, în unitățile de raza Tulcea, semănatul porumbului a fost încheiat pe mai bine de 2.350 hectare din cele 4.573 hectare prevăzute în plan. Deci, pe mai bine de 50 la sută din supra-

fețele de teren, semănatul porumbului a fost încheiat pe mai bine de 50 la sută din suprafețele prevăzute în plan. Așadar, de acum, cu forțe sporite se acționează în vederea semănatului porumbului. Retinem, de asemenea, că până acum porumbul a fost semănat pe mai bine de 15.000 hectare din cele 69.800 hectare prevăzute în plan. Se impune deci ca în săptămâna pe care o parcurgem, în fiecare unitate și fermă să se asigure o cifră mai bună organizare a muncii, pentru a se realiza și depăși, chiar în aceste condiții mai neavensioase de lucru, viteza zilnică planificată la semănat. Cum se acționează? Conștientăm mai întâi aprecierea inginerului Pufan Marian, directorul general al direcției agricole județene:

„Pentru a putea să ne încadrăm în viteza de lucru planificată, ne-am creat deja un avans la pregătirea terenului. Se lucrează în două schimburi, realizându-se zilnic 11.250 hectare, din care 6.100 hectare în schimburi I și 3.150 hectare în schimburi II. Specialiștii, cadrele conducătoare de la nivelul consiliilor unitate și unităților se află în schimburi I alături de mecanizatori, pentru a nu se face nici un rabat la calitate. Lucrând zi-lumină, reușim de asemenea să realizăm până la 15 hectare de semănat. Cu cele 492 semănătoare atinșe de viteza zilnică la semănat de 7.230 hectare. Aceasta înseamnă că în mai puțin de 8 zile bune de lucru în timp putem încheia semănatul porumbului pe întreaga suprafață.”

Aspectele din teren ne dovedesc însă că atât organizarea muncii, cât și ritmurile de lucru diferă de la un consiliu la altul, de la o unitate la alta. Bunăoară, în unitățile de raza Constanța, în unitățile de raza Buzău, în unitățile de raza Tulcea, semănatul porumbului a fost încheiat pe mai bine de 2.350 hectare din cele 4.573 hectare prevăzute în plan. Deci, pe mai bine de 50 la sută din supra-

fețele de teren, semănatul porumbului a fost încheiat pe mai bine de 50 la sută din suprafețele prevăzute în plan. Așadar, de acum, cu forțe sporite se acționează în vederea semănatului porumbului. Retinem, de asemenea, că până acum porumbul a fost semănat pe mai bine de 15.000 hectare din cele 69.800 hectare prevăzute în plan. Se impune deci ca în săptămâna pe care o parcurgem, în fiecare unitate și fermă să se asigure o cifră mai bună organizare a muncii, pentru a se realiza și depăși, chiar în aceste condiții mai neavensioase de lucru, viteza zilnică planificată la semănat. Cum se acționează? Conștientăm mai întâi aprecierea inginerului Pufan Marian, directorul general al direcției agricole județene:

„Pentru a putea să ne încadrăm în viteza de lucru planificată, ne-am creat deja un avans la pregătirea terenului. Se lucrează în două schimburi, realizându-se zilnic 11.250 hectare, din care 6.100 hectare în schimburi I și 3.150 hectare în schimburi II. Specialiștii, cadrele conducătoare de la nivelul consiliilor unitate și unităților se află în schimburi I alături de mecanizatori, pentru a nu se face nici un rabat la calitate. Lucrând zi-lumină, reușim de asemenea să realizăm până la 15 hectare de semănat. Cu cele 492 semănătoare atinșe de viteza zilnică la semănat de 7.230 hectare. Aceasta înseamnă că în mai puțin de 8 zile bune de lucru în timp putem încheia semănatul porumbului pe întreaga suprafață.”

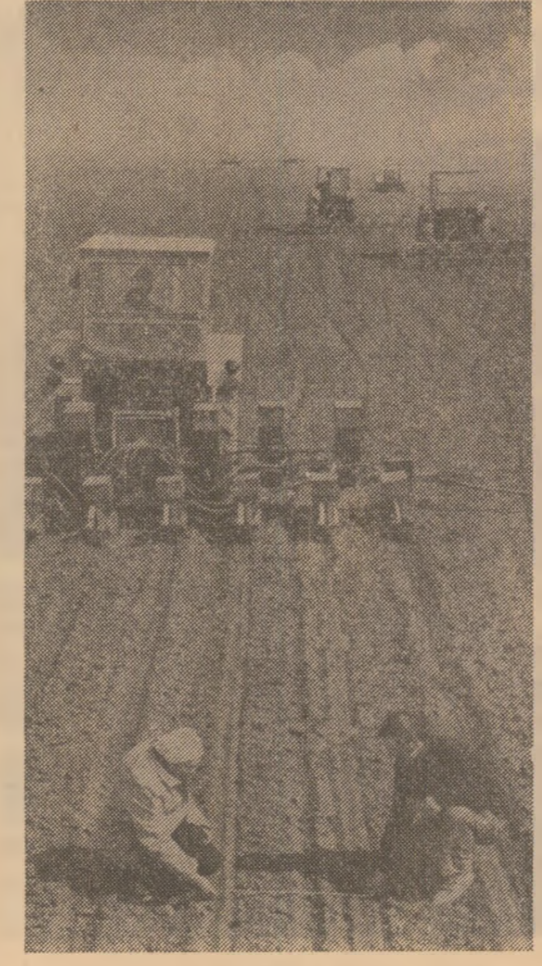
Aspectele din teren ne dovedesc însă că atât organizarea muncii, cât și ritmurile de lucru diferă de la un consiliu la altul, de la o unitate la alta. Bunăoară, în unitățile de raza Constanța, în unitățile de raza Buzău, în unitățile de raza Tulcea, semănatul porumbului a fost încheiat pe mai bine de 2.350 hectare din cele 4.573 hectare prevăzute în plan. Deci, pe mai bine de 50 la sută din supra-

fețele de teren, semănatul porumbului a fost încheiat pe mai bine de 50 la sută din suprafețele prevăzute în plan. Așadar, de acum, cu forțe sporite se acționează în vederea semănatului porumbului. Retinem, de asemenea, că până acum porumbul a fost semănat pe mai bine de 15.000 hectare din cele 69.800 hectare prevăzute în plan. Se impune deci ca în săptămâna pe care o parcurgem, în fiecare unitate și fermă să se asigure o cifră mai bună organizare a muncii, pentru a se realiza și depăși, chiar în aceste condiții mai neavensioase de lucru, viteza zilnică planificată la semănat. Cum se acționează? Conștientăm mai întâi aprecierea inginerului Pufan Marian, directorul general al direcției agricole județene:

„Pentru a putea să ne încadrăm în viteza de lucru planificată, ne-am creat deja un avans la pregătirea terenului. Se lucrează în două schimburi, realizându-se zilnic 11.250 hectare, din care 6.100 hectare în schimburi I și 3.150 hectare în schimburi II. Specialiștii, cadrele conducătoare de la nivelul consiliilor unitate și unităților se află în schimburi I alături de mecanizatori, pentru a nu se face nici un rabat la calitate. Lucrând zi-lumină, reușim de asemenea să realizăm până la 15 hectare de semănat. Cu cele 492 semănătoare atinșe de viteza zilnică la semănat de 7.230 hectare. Aceasta înseamnă că în mai puțin de 8 zile bune de lucru în timp putem încheia semănatul porumbului pe întreaga suprafață.”

Aspectele din teren ne dovedesc însă că atât organizarea muncii, cât și ritmurile de lucru diferă de la un consiliu la altul, de la o unitate la alta. Bunăoară, în unitățile de raza Constanța, în unitățile de raza Buzău, în unitățile de raza Tulcea, semănatul porumbului a fost încheiat pe mai bine de 2.350 hectare din cele 4.573 hectare prevăzute în plan. Deci, pe mai bine de 50 la sută din supra-

fețele de teren, semănatul porumbului a fost încheiat pe mai bine de 50 la sută din suprafețele prevăzute în plan. Așadar, de acum, cu forțe sporite se acționează în vederea semănatului porumbului. Retinem, de asemenea, că până acum porumbul a fost semănat pe mai bine de 15.000 hectare din cele 69.800 hectare prevăzute în plan. Se impune deci ca în săptămâna pe care o parcurgem, în fiecare unitate și fermă să se asigure o cifră mai bună organizare a muncii, pentru a se realiza și depăși, chiar în aceste condiții mai neavensioase de lucru, viteza zilnică planificată la semănat. Cum se acționează? Conștientăm mai întâi aprecierea inginerului Pufan Marian, directorul general al direcției agricole județene:



Pe ogoarele cooperative agricole de producție Dumbrăveni, județul Vrancea, semănatul porumbului se desfășoară intens. Foto: I. D. Constantinescu

### DOLJ

## Ritmurile crescute cu aproape 5000 hectare

În județul Dolj trebuie însemănat cu porumb peste 130.000 hectare. Până marți seara, sâmbinta a fost pusă sub brazdă pe circa 65.000 ha. Un număr de 12 cooperative agricole au încheiat deja semănatul, iar în rândul celor avansate se află unitățile din consiliile unitate: Bechet, Costești, Poiana Mare, Roșie, Segarcea. Toate aceste rezultate sînt urmare a creșterii vitezei la semănat: pe 10 aprilie - 7.710 ha, iar marți, 13 aprilie - 12.082 hectare. Există însă posibilități pentru a fi și mai mult sporită această viteză.

Afirmatia este valabilă și pentru lucrătorii de pe raza consiliului agroindustrial Cîrcea.

— În atenția noastră — ne spune inginerul-sef al consiliului, Virgil Nicol — se află acum însemnătul porumbului. Din cele 2.000 ha plani-

ficat am însemnat 935 ha, intrucît umiditatea din sol nu ne-a permis să începem mai devreme această lucrare.

Am aflat că pentru recuperarea întirzierii, în fiecare noapte se lucrează la pregătirea terenului, iar ziua la semănat. De asemenea, pe parcursul zilei de marți, toate semănătorile ce fuseseră utilizate la însemnătarea florii-soarelui au fost readaptate și pentru a trece la semănatul porumbului, astfel încît în timp toate cele 46 utilaje de acest fel de care dispune consiliul. Acest fapt a determinat ca viteza la însemnătare să sporească de la 170 ha, acum citeva zile, la 230 ha ieri.

— Avem aici, în tarlaua „Crîng”, ne spune și șeful fermei nr. 4 a cooperativei agricole din Malu Mare, ing. Gheorghe Iacob, o solă de 200 ha. Pînă diseară vom termina toată suprafața de însemnătare cu porumb, fiind vorba de faptul că nu mai avem de însemnătat decît 50 ha. După cum vedeți, totul este pregătit pentru a pune în el răsaduri, avem asigurată densitatea optimă și scîntîm pe obținerea unor producții superioare celor din anii precedenți.

— Avem să aflăm, în finalul documentării noastre, că, date fiind ma-

surile de folosire deplină a timpului bun de lucru, a întregii capacități tehnice, pînă sîmbătă seara lucrătorii din acest consiliu vor încheia semănatul porumbului pe întreaga suprafață planificată — fapt care în sine constituind un succes dacă avem în vedere greutatea pe care le-a provocat timpul nefavorabil din această primăvară.



Stadiul însemnătării plantelor furajere. Pînă marți seara - 13 aprilie, în unitățile agricole de stat și cooperative semănatul plantelor furajere s-a efectuat pe 320.647 hectare din cele 572.128 hectare planificate. După cum se constată din harta alăturată, se înregistrează diferențe mari între județe cu condiții climatice asemănătoare. Într-un număr de 13 județe semănatul s-a făcut pe mai puțin de jumătate din suprafața destinată plantelor de nutreț. Mult rămas în urmă sînt unitățile agricole din județul Timiș și Teleorman situate în zona nord, precum și cele din județele Suceava, Mureș, Brașov și Albe. Pentru obținerea de furaje industriale necesare zootehniei, trebuie grabnic încheiat semănatul trifolienelor, sfeclii și guililor furajere în toate unitățile agricole. Totodată, în zonele din sud și vestul țării, să se treacă cu toate forțele la însemnătarea porumbului furajer, a cerealelor culturi pentru siloz și masă verde. Esențial este să fie recuperate rămășițele în urmă și respectate cu rigurozitate normele de calitate de care depinde creșterea recoltelor la toate plantele de nutreț.

### TULCEA

## Unii lucrează și noaptea, alții pierd timpul și ziua

Pînă marți seara, sâmbinta de porumb a fost introdusă sub brazdă pe 30.500 ha, ceea ce reprezintă aproape 60 la sută din planul la această cultură. Avem condiții — ne spune inginerul Ștefan Gavrilă, director cu producția vegetală la direcția agricolă județeană — ca în 3-4 zile să încheiem semănatul porumbului pe întreaga suprafață planificată. Pentru acest lucru comandanții județeni pentru coordonarea lucrărilor agricole a luat măsuri ca în fiecare unitate să se lucreze în două schimburi la pregătirea terenului și la semănat — întreaga zi-lumină.

Fără îndoială, ritmul semănatului în unitățile agricole tulcene poate fi intensificat. Ne-o demonstrează unele unități agricole, care, la această oră, au încheiat însemnătul porumbului pe suprafața de 10.000 hectare. Este vorba de cooperativele agricole Somova, Mircea Vodă, Jișlia și Mihail Kogălniceanu. Acolo unde se lucrează ziua și noaptea, semănatul porumbului se desfășoară foarte bine, ca în unitățile agricole din consiliul unic Floru. Aici s-au semănat cele mai mari suprafețe de porumb — aproape 74 la sută din suprafața planificată, înregistrându-se ritmul cel mai bun pe județ. „Cu toate că am început semănatul mai tîrziu, fiindcă în zona e mai umedă și mai rece, ne spunea Ion Gherghisan, președintele

consiliului unic, folosind întreaga dotare tehnică, ziua și noaptea, vom încheia pe data de 15 aprilie semănatul porumbului pe cele aproape 31.000 ha prevăzute.”

În timp ce în majoritatea unităților agricole din județ se lucrează și noaptea, în unele cooperative și I.A.S.-uri nu se lucrează nici ziua în mod corespunzător. La ora 19, de pildă, prin satul Traian, 5 tractoare se plimau pe uliță fără nici o treabă. În curtea I.A.S. din această localitate, la aceeași oră, alte trei tractoare erau trase pe dreapta. În timp, la ora respectivă, cînd se mai putea semăna, nu mai lucra nimeni. Rezultatele nu sînt greu de ghicit. I.A.S. Traian a semănat doar 850 ha din cele 2.100 planificate, iar C.A.P. Traian, 270 ha din cele 550, cite se vor cultiva în acest an cu porumb. Pînă marți, 13 aprilie, au fost semăntate în acest consiliu doar 5.700 hectare din cele 10.100 planificate. Luni, 12 aprilie, de pildă, s-au semăntat doar 305 ha, față de 1.046 ha cit a fost planificat. Dacă se merge în acest ritm, în consiliu respectiv se încheie semănatul porumbului pe mai puțin de jumătate din suprafața planificată.

— Cu toate că am început semănatul mai tîrziu, fiindcă în zona e mai umedă și mai rece, ne spunea Ion Gherghisan, președintele

consiliului unic, folosind întreaga dotare tehnică, ziua și noaptea, vom încheia pe data de 15 aprilie semănatul porumbului pe cele aproape 31.000 ha prevăzute.”

### Nicolae PETOLESCU

#### correspondentul „Scintei”

### Neculai AMHULESEI

#### correspondentul „Scintei”

## De 408 ore, fără întrerupere, „pe poziții” în Balta Ialomiței

Comparativ cu campaniile de primăvară din anii trecuți, la I.A.S. Făceni s-a lucrat mult mai bine. La 11 aprilie se încheie semănatul la floarea-soarelui, furaje și cartofi.

În ce privește însemnătul culturilor de porumb și soia, pe 4.045 hectare și respectiv 1.400 hectare, se află în plină desfășurare. Mai precis, pînă luni seara se însemnătaseră 2.260 hectare cu porumb și 600 de hectare de soia.

La pregătirea patului germinativ participă 60 de tractoare U 650 și 8 tractoare A 1800 care realizează în 24 de ore 680-720 hectare. Vitezele zilnice în această unitate agricolă care are 100 hectare sunt cele prevăzute în program, iar calitatea lucrărilor este foarte bună.

— Calitatea, ne spunea inginerul-sef al trustului I.A.S. Ialomița, Alexandru Bobic, aflat în incinta îndiguită, este la ordinea zilei în toate unitățile. Aici, soluți care altă structură decît în teren, el fiind tatat de bălțile anilor trecuți, cînd excesul de umiditate l-a deteriorat într-o bună măsură. În acestă primăvară printr-o muncă tenace, de zi și noapte, s-au făcut pregătiri și însemnătări cum se fac pe loturile experimentale.

— Într-adevăr, la cîteva ferme de la I.A.S. Făceni — Pajura, Săltava, Tipirighe, Boborete, Stăvilari și Hirsova — am putut vedea cu cită stricte sunt urmărite lucrările de bază atît la pregătiri, cit și la semănat. În această săptămînă s-

consideră că însemnătul porumbului și soiei se va încheia, urmînd ca imediat să se treacă la semănatul celor 300 hectare de fașole, lucre care se va dura doar două zile și care constituie punctul final al campaniei de primăvară.

Cum a fost posibil să se realizeze lucrările într-un ritm înalt și de cea mai bună calitate am aflat de la inginerul-sef Enache Pavel:

— De pe data de 25 martie de cînd am început să lucrăm zi și noapte nimeni n-a mai ieșit din balta, cum spunem noi acestor locuri. Suprafețele și mașinile agricole, toate agregatele și tractoarele au fost împărțite în două. De zona a răsput tovarășul director ing. Nicolae Ionă, de cealaltă e. Am rămas aici cu cei 120 de

## „A exporta cit mai mult, cu eficiență cit mai ridicată!”

Un obiectiv principal al combinatului chimic Rimnicu Vilcea — și o valoroasă experiență concretă pe linia materializării sale

— Calitatea, ne spunea inginerul-sef al trustului I.A.S. Ialomița, Alexandru Bobic, aflat în incinta îndiguită, este la ordinea zilei în toate unitățile. Aici, soluți care altă structură decît în teren, el fiind tatat de bălțile anilor trecuți, cînd excesul de umiditate l-a deteriorat într-o bună măsură. În acestă primăvară printr-o muncă tenace, de zi și noapte, s-au făcut pregătiri și însemnătări cum se fac pe loturile experimentale.

— Într-adevăr, la cîteva ferme de la I.A.S. Făceni — Pajura, Săltava, Tipirighe, Boborete, Stăvilari și Hirsova — am putut vedea cu cită stricte sunt urmărite lucrările de bază atît la pregătiri, cit și la semănat. În această săptămînă s-

consideră că însemnătul porumbului și soiei se va încheia, urmînd ca imediat să se treacă la semănatul celor 300 hectare de fașole, lucre care se va dura doar două zile și care constituie punctul final al campaniei de primăvară.

Cum a fost posibil să se realizeze lucrările într-un ritm înalt și de cea mai bună calitate am aflat de la inginerul-sef Enache Pavel:

— De pe data de 25 martie de cînd am început să lucrăm zi și noapte nimeni n-a mai ieșit din balta, cum spunem noi acestor locuri. Suprafețele și mașinile agricole, toate agregatele și tractoarele au fost împărțite în două. De zona a răsput tovarășul director ing. Nicolae Ionă, de cealaltă e. Am rămas aici cu cei 120 de

orice cantitate care nu ar corespunde normelor de calitate. Apoi, se face o dozare cit se poate de exactă a materialelor ce trebuie introduse în fiecare sârjă, de la sute de kilograme la anumite materiale la numai citeva zeci și sute de grame la altele. Noi știm că orice neglijență în această fază poate duce la pierdere unei producții în valoare de 50.000 lei. După aceea, totul depinde de umărarea atentă a procesului tehnologic, de respectarea într-un total a parametrilor proiectați.

— Lucru de care caută să ne convinșă și operatorul chimist Constantin Plisic, pe care l-am găsit urmărit tabloul de comandă al instalației de uscare.

— Calitatea produselor depinde foarte mult de respectarea disciplinei tehnologice — ne spune el. Uscarea este o fază esențială pentru obținerea parametrilor calitativi necesari cărui produs. Bunoară, dacă se prelungește uscarea cu 15 minute peste timpul prevăzut, are compromiș o producție de 10.000 de lei.

Relația evidentă dintre calitate și

## Harghita: Producție fizică peste prevederi

Oamenii muncii români și maghiari din industria județului Harghita își intensifică eforturile pentru realizarea și depășirea sarcinilor de producție. Astfel, de la începutul anului și pînă în prezent, ei au reușit să realizeze, peste prevederile planului, la producția fizică, aproape 400 tone fontă, 1.275 tone pirită, peste 250 tone mașini și utilaje pentru industria chimică, metalurgică și alimentară, 324 mc cherestea, 18.000 mp usi-ferestre și alte produse solicitate de beneficiarii interni și partenerii externi. Cele mai bune rezultate au fost obținute de colectivele de la Întreprinderea de fier Văhita, Întreprinderea minieră Bălan, Întreprinderea de matrice și piese din fontă Odorheiu Secuiesc, Întreprinderea de producție industrială pentru construcții și ferestre Toplița (I. D. Kiss).

## Tirgoviște: Noi cartiere de locuințe

Construcții de locuințe din județul Dimbovită, care și-au realizat integral sarcinile pe primul trimestru, au predat ultimul bloc, realizat în această perioadă, în cel mai mare cartier al municipiului Tirgoviște — microzonă II — care numără peste 6.000 de apartamente. Concomitent, ei au început lucrările în microzonă 12 și s-au încheiat centrul civic, unde au finalizat pînă în prezent peste 600 de apartamente. (Gh. Măne).

## Corneliu CĂRLAN

### Ion STANCIU

— Rezultatele obținute în primul trimestru în îndeplinirea planului de export — ne spune ing. Iosif Călan, director comercial al combinatului — dau certitudinea că sarcinile în acest domeniu vor fi substanțial depășite în 1982. Important este, totodată, că am recuperat și restanțele la acest capitol pe care le-am înregistrat anul trecut. De aceea, colectivul nostru își propune să livreze suplimentar la export, pe intratul an, produse în valoare de peste 100 milioane lei, din care pe deșeuri libere — de peste 8 milioane dolari.

Este un angajament care are deplină acoperire în măsurile tehnice și tehnologice luate în fiecare secție, la fiecare loc de muncă și a căror eficiență a început să fie resimțită în producție. O sursă de problemă se ridică în acest domeniu, totuși, cu ajutorul lor se obține o producție de un nivel calitativ superior celor realizate de firme care au în dotare instalații ultramoderne. Explicația constă în disciplina riguroasă, califică-

## Mihail VIȘOIU

### correspondentul „Scintei”

disciplina tehnologică este pe deplin cunoscută și înțeleasă de toți membrii colectivului. În timp ce mergeam printre autoclave, inginerul Negreț ne spune că, deși instalațiile secției nu reprezintă „ultimele realizări” ale tehnicii în acest domeniu, totuși, cu ajutorul lor se obține o producție de un nivel calitativ superior celor realizate de firme care au în dotare instalații ultramoderne. Explicația constă în disciplina riguroasă, califica-

rea superioară și creativitatea harnică a colectivului de muncitori și specialiștii din producție și cercetare.

— Ne-am referit la modul în care se acționează pentru realizarea și depășirea sarcinilor de export într-una din secțiile de bază ale acestui unități chimice. Dar situația de aici este ilustrativă pentru eforturile întregului colectiv al combinatului îndreptate spre ridicarea nivelului calitativ al producției, spre adaptarea acesteia la cerințele actuale ale pieței externe. Jată cîteva secvențe ale acestei activități, redată succint din carnetul de reporter:

● Un colectiv de muncitori și spe-

— Rezultatele obținute în primul trimestru în îndeplinirea planului de export — ne spune ing. Iosif Călan, director comercial al combinatului — dau certitudinea că sarcinile în acest domeniu vor fi substanțial depășite în 1982. Important este, totodată, că am recuperat și restanțele la acest capitol pe care le-am înregistrat anul trecut. De aceea, colectivul nostru își propune să livreze suplimentar la export, pe intratul an, produse în valoare de peste 100 milioane lei, din care pe deșeuri libere — de peste 8 milioane dolari.

Este un angajament care are deplină acoperire în măsurile tehnice și tehnologice luate în fiecare secție, la fiecare loc de muncă și a căror eficiență a început să fie resimțită în producție. O sursă de problemă se ridică în acest domeniu, totuși, cu ajutorul lor se obține o producție de un nivel calitativ superior celor realizate de firme care au în dotare instalații ultramoderne. Explicația constă în disciplina riguroasă, califica-

rea superioară și creativitatea harnică a colectivului de muncitori și specialiștii din producție și cercetare.



Tovarăşului KIM IR SEN

Secretar general al Comitetului Central al Partidului Muncii din Coreea, Preşedintele Republicii Populare Democratice Coreene

PHENIAN

În legătură cu încetarea din viaţă a tovarăşului Choe Hyon, membru al Biroului Politic al Comitetului Central al Partidului Muncii din Coreea...

NICOLAE CEAUŞESCU Secretar general al Partidului Comunist Român, Preşedintele Republicii Socialiste România

Cronica zilei

În aula Academiei Republicii Socialiste România s-au desfăşurat marţi lucrările sesiunii ştiinţifice de comunicări cu tema „Probleme actuale de stomatologie”.

Comunicările prezentate au abordat aspecte variate din domeniile stomatologiei, revizind pe o parte cele mai actuale date ale cercetărilor ştiinţifice stomatologice pe plan internaţional...

„ŞTAFETA PĂCII”

Pe stadionul „M. Mai” din municipiul Botoşani — pavozat cu drapeluri roşii şi tricolore, cu pancarte purtând inscripţiile „Ceaulescu în tot ce face este omul pentru pace”...

SPORT • SPORT • SPORT • SPORT • SPORT • SPORT

Etapa de vară a „Daciadei”

La sediul Consiliului Naţional pentru Educaţie Fizică şi Sport a avut loc, marţi la amiază, o conferinţă de presă prilej de declararea etapei de vară a celei de-a III-a ediţii a competiţiei sportive naţionale „Daciada”.

Analizând, în lumina Mesajului adresat de tovarăşul Nicolae Ceauşescu, secretar general al Partidului Comunist Român, preşedintele Republicii Socialiste România, Conferinţei pe largă a mişcărilor sportive...

vremea

Tempul probabil pentru zilele de 15, 16 şi 17 aprilie. În ţară: vremea va fi schimbătoare. Cerul va fi variabil. Vor cădea plozi de scurtă durată...

cinema

- Orgheli: SCALA (11 03 72) — 9; 11; 13; 15; 17; 19; 20.15. FAVORIT (45 31 70) — 11; 15; 19; 20.15; 20.15. GLORIA (47 46 75) — 11; 15; 19; 20.15; 20.15. ...

STABILIREA INSTANTANE A STĂRII DE SĂNĂTATE LA STĂRI

filozof pentru detectarea stării filozof pentru detectarea stării filozof pentru detectarea stării...

TELEGRAMĂ

Prima ministru al Guvernului Republicii Socialiste România, tovarăşul Ilie Verdeţ, a primit o telegramă din partea primului ministru al Grenadei, Maurice Bishop...

Şeful statului mauritan a făcut o escală la Bucureşti

Lt. colonel Mohamed Khouna Ould Haidalla, preşedintele Comitetului Militar de Salvare Naţională al Republicii Islamice Mauritania...

tv

- 20.50 „Stefan, Stefan domn cel Mare”, 21.00 Teatru TV: Integrala Shakespeare „Furtuna” — premieră pe larg. ...

SPORT • SPORT • SPORT • SPORT • SPORT • SPORT

Festivalul ansamblurilor şcolare de gimnastică ritmică

Sala Olimpia din Timişoara a găzduit marţi la amiază o festivă ediţie jubilară a Festivalului ansamblurilor şcolare de gimnastică ritmică modernă...

Azi, la Ruse: România—Bulgaria, la fotbal

Pe stadionul municipal din oraşul Ruse se va disputa astăzi meciul internaţional amical de fotbal dintre selecţionata României şi Bulgariilor.

în citeva rinduri

● În Portugalia s-a întâmplat, în timpul unui meci dintre categoriile inferioară, un fapt unic în analele fotbalului: arbitrul de centru al întinerii a arătat cartonaşul roşu unui dintre jucători, care l-a nemulţumit...

teatre

- Filarmonica „George Enescu” (10 00 60), Ateneu Român: Concert extraordinar susţinut de orchestra de cameră „Bucureşti”. ...

DEPRETUTINDENI

la sută dintre ei aveau carii, dar stiau cum să trateze asemenea afecţiuni. Ei recurgeau adesea la proteze din aur.

CONFERINŢĂ DE PRESĂ LA AMBASADA R. P. D. COREENE

La Ambasada R.P.D. Coreene din Bucureşti a avut loc, marţi la amiază, o conferinţă de presă prilej de aniversarea a 70 de ani de la naşterea tovarăşului Kim Ir Sen...

DIN TĂRILE SOCIALISTE Un simbol al muncii avântate

O vizită la Combinatul siderurgic de la Cang-sân, aflat în imediată apropiere a Phenian-ului, ne dă posibilitatea să cunoaştem unul din pionierii muncii în Republicii Populare Democratice Coreene...

NOTE DE CĂLĂTORIE DIN R.P.D. COREEANĂ

legenda. Otelarii de la Cang-sân au fost primii care au răspuns acestui chemare, cei care au aprins flacăra mişcării „Ciollima”.

expozitii

Muzeul de artă al Republicii Socialiste România: Expoziţie de pictură şi artă decorativă. ...

Cu prilejul apropiatei aniversări a zilei de naştere a tovarăşului Kim Ir Sen

aniversări a zilei de naştere a tovarăşului Kim Ir Sen, secretar general al C.C. al Partidului Muncii din Coreea...

GALĂ DE FILM

La cinematograful „Studio” din Capitală a avut loc, marţi seară „Gala filmului din R.P.D. Coreeană”, organizată cu prilejul celei de-a 70-a aniversări a zilei de naştere a tovarăşului Kim Ir Sen...

modernă autostradă de-a lungul pietreţii vâi a Taedonggang-ului

Interiorul halelor ne impresionează nu mai puţin: maşini cu comandă-program, utilaje atât de complexe încât manevrarea lor este incredibilă...

Un simbol al muncii avântate

Un zădărnici reprezentativă atât ca nivel tehnic, cât şi ca organizare — cum pe bună dreptate, este azeclă. O intrucipare vie a eficienţei sistemului revoluţionar de gestiune socialistă...



Casa memorială din Mankiŋgŋ unde, cu şapte decenii în urmă, s-a născut tovarăşul Kim Ir Sen, secretar general al Comitetului Central al Partidului Muncii din Coreea...

mai diverse sortimente, destinate construcţiilor santierelor navale, forajului geologic la adâncime.

„Mişcarea „Ciollima” a antrenat în viltoroarea ei şi alte colective de muncă, a devenit o vastă mişcare de masă...

„Era pe vremea dominaţiei japoneze asupra Coreei, în 1939, când la Cang-sân, pe locul unde se află astăzi combinatul siderurgic...

„Astăzi încă un plop pe jumătate ars, un bloc de piatră, rămăşiţa a unui zid dărâmat, păstrate aproape de intrarea principală a combinatului...

„Dacă ţelăria de la Cang-sân a intrat în noua istorie a Coreei ca locul de naştere a mişcării „Ciollima”, complexul de maşini grele de la Dean şi-a legat indisolubil numele de o altă mare mişcare...

„Ajungem la Dean după un drum de circa o oră de la Phenian, pe o

CONFERINŢĂ DE PRESĂ LA AMBASADA R. P. D. COREENE

La Ambasada R.P.D. Coreene din Bucureşti a avut loc, marţi la amiază, o conferinţă de presă prilej de aniversarea a 70 de ani de la naşterea tovarăşului Kim Ir Sen...

DIN TĂRILE SOCIALISTE Un simbol al muncii avântate

O vizită la Combinatul siderurgic de la Cang-sân, aflat în imediată apropiere a Phenian-ului, ne dă posibilitatea să cunoaştem unul din pionierii muncii în Republicii Populare Democratice Coreene...

NOTE DE CĂLĂTORIE DIN R.P.D. COREEANĂ

legenda. Otelarii de la Cang-sân au fost primii care au răspuns acestui chemare, cei care au aprins flacăra mişcării „Ciollima”.

expozitii

Muzeul de artă al Republicii Socialiste România: Expoziţie de pictură şi artă decorativă. ...



Casa memorială din Mankiŋgŋ unde, cu şapte decenii în urmă, s-a născut tovarăşul Kim Ir Sen, secretar general al Comitetului Central al Partidului Muncii din Coreea...

mai diverse sortimente, destinate construcţiilor santierelor navale, forajului geologic la adâncime.

„Mişcarea „Ciollima” a antrenat în viltoroarea ei şi alte colective de muncă, a devenit o vastă mişcare de masă...

„Era pe vremea dominaţiei japoneze asupra Coreei, în 1939, când la Cang-sân, pe locul unde se află astăzi combinatul siderurgic...

„Astăzi încă un plop pe jumătate ars, un bloc de piatră, rămăşiţa a unui zid dărâmat, păstrate aproape de intrarea principală a combinatului...

„Dacă ţelăria de la Cang-sân a intrat în noua istorie a Coreei ca locul de naştere a mişcării „Ciollima”, complexul de maşini grele de la Dean şi-a legat indisolubil numele de o altă mare mişcare...

„Ajungem la Dean după un drum de circa o oră de la Phenian, pe o

STABILIREA INSTANTANE A STĂRII DE SĂNĂTATE LA STĂRI

filozof pentru detectarea stării filozof pentru detectarea stării filozof pentru detectarea stării...

VASE SANGUINE ARTIFICIALE

La Centrul pentru Implanturi din materi plastice al Universităţii din Utah (S.U.A.) au fost realizate şi încercate cu succes la cini vase sanguine artificiale...

STEAUA CĂLĂZITOARE A MAYAŞILOR

Antropologul F. Lawnsbery, de la Universitatea din Yale, a descifrat stiatul complex de date înscrise pe stelele şi sculpturile de piatră ale unei localităţi mayaşe...



