

Scînteia

ORGAN AL COMITETULUI CENTRAL AL PARTIDULUI COMUNIST ROMÂN

Anul LI Nr. 12 409 Vineri 16 iulie 1982 6 PAGINI — 50 BANI

La zi în AGRICULTURĂ

Oră de oră, din zori și pînă noaptea, cu toate forțele pentru

RECOLTAREA ȘI DEPOZITAREA ÎN CEL MAI SCURT TIMP A GRÎULUI!

- Nu mai este timp de așteptat! În toate județele din sudul și sud-vestul țării, în câteva zile întreaga recoltă trebuie să fie strînsă și pusă la adăpost.
- Orice întîrziere cit de mică înseamnă, în momentul de față, pierderi de recoltă, care nu pot fi admise nicăieri, sub nici un motiv.

După câteva zile cu ploți care au stînișit și, în unele locuri, chiar au intrerupt desfășurarea secerii și celelalte lucrări agricole de vară — ploile de altfel binevenite deoarece au reîscut pe mari suprafețe rezerva de apă din sol — acum timpul s-a îmbunătățit și, după cum am fost informați la Institutul de meteorologie și hidrologie, în următoarele zile temperaturile vor crește simțitor. De aceea, în momentul de față, cea mai importantă sarcină care revine mecanizatorilor, cooperanților, specialiștilor din unitățile agricole, tuturor oamenilor muncii din agricultură este aceea de a strînge, transporta și depozita în cel mai scurt timp și fără pierderi recolta de grâu.

Cu atât mai mult este nevoie să fie intensificat secerișul cu cit — desi ne aflăm la jumătatea lunii iulie — realizările sint sub posibilități într-un sir de județe. În ansamblu, pînă în seara zilei de 14 iulie, grîul a fost strîns de pe 692 200 hectare — ceea ce reprezintă 32 la sută din suprafața cultivată în unitățile agricole de stat și cooperatiste. Dar între județele aflate în aceeași zonă pedoclimatică există decalaje apreciabile la recoltarea grîului, care, în cea mai mare parte a situațiilor, nu sînt gîsesc o justificare plauzibilă. Astfel, dacă în județele Olh, Dolj, Teleorman, Brăila și Giurgiu producția a fost strînsă de pe 60—68 la sută din suprafețe, în alte județe — Arad, Timis, Călărași și Constanța — s-au recoltat între 19 și 45 la sută din suprafețele cultivate. De bună seamă, stadiul diferit al recoltării se datorează nu numai ploilor, ci, înainte de toate, neajunsurilor de ordin organizatoric ce s-au manifestat în unele unități agricole, defectuilor care au adăruit la un sir de combine și alte utilaje ce nu au fost bine reparate și care au creat dificultăți în utilizarea la întreaga capacitate a mijloacelor tehnice destinate secerișului și transportului recoltei.

Acum, cînd vremea a devenit din nou favorabilă secerișului, este necesar ca peste tot și, cu atât mai mult, în județele rămase în urmă, să se lucreze din plin, oră de oră, din zori și pînă seara țirziu. Cu actualele mijloace tehnice bine puse la punct, prin buna organizare a formațiilor de combine și folosirea deplină a timpului de lucru, este posibil, este necesar, ca în județele situate în sudul țării să se încheie în câteva zile recoltarea grîului. Important este ca organele agricole, cu sprijinul comandamentelor județene pentru agricultură, să dirijeze operativ forțele mecanice din unitățile care au încheiat secerișul în unitățile din aceiași consilii agroindustrial sau din consilii învecinate, unde lucrările sint întîrziate. De asemenea, acolo unde cerealele sint cîzute și nu pot intra combinele, este necesar ca grîul să fie strîns cu coasele și secerile, prin participarea largă la muncă a locuitorilor de la sate.

Nu mai este timp de așteptat! Orice zi cîștigată acum la seceriș înseamnă un plus de recoltă după cum orice zi și, uneori, chiar cîteva ore pierdute înseamnă, în momentul de față, pierderi irecuperabile din recolta de grâu. Toamii de acum, comitetele județene de partid, organele agricole, consiliile agroindustriale și conducătorii unităților agricole au datoria de a acționa energic, hotărît, printr-o susținută activitate organizatorică și politică, pentru desfășurarea în ritm intens, cu toate forțele, a secerișului, astfel ca recolta de grâu din acest an — nișnea țării — să fie strînsă, transportată și pusă cit mai repede la adăpost.



STADIUL RECOLTĂRII GRÎULUI ÎN SEARA ZILEI DE 14 IULIE (în județele notate cu o linie, pînă la data menționată nu a început recoltarea grîului)

MECANIZATORI, COOPERATORI, SPECIALIȘTI,

OAMENI AI MUNCII DIN AGRICULTURĂ!

Nu există acum datorie mai importantă decît aceea de a munci cu cea mai mare răspundere pentru a grăbi secerișul!

Folosiți în acest scop din plin combinele și celelalte utilaje, fiecare oră bună de lucru în lanuri, pentru a pune cit mai repede la adăpost recolta de grâu!

PRIMIRI LA TOVARĂȘUL NICOLAE CEAUȘESCU

Ambasadorul Republicii Populare Ungare

Președintele Republicii Socialiste România, tovarășul Nicolae Ceaușescu, a primit, joi, în stațiunea Neptun, pe

Sandor Bajnai, ambasadorul Republicii Populare Ungare la București, în vizită de rămas bun, în legătură cu

încheierea misiunii sale în țara noastră. Cu acest prilej a avut loc o convorbire cordială.

Ambasadorul Israelului

Tovarășul Nicolae Ceaușescu, președintele Republicii Socialiste România, a primit, joi după-amiază, în stațiunea Neptun, pe ambasadorul

Israelului la București, Aba Gefen, la cererea acestuia. La primire a fost prezent Ștefan Andrei, ministrul afacerilor externe.

Cu acest prilej a avut loc o convorbire desfășurată într-o atmosferă cordială.

NICOLAE CEAUȘESCU:

„România pe drumul construirii societății socialiste multilateral dezvoltate“

Volumul 22

O strălucită afirmare a spiritului revoluționar, a aplicării creațoare a ideilor socialismului științific la condițiile concrete ale țării noastre, o profundă analiză materialist-dialectică a realităților românești și ale lumii contemporane

Apariția în Editura politică a celui de-al 22-lea volum din seria „România pe drumul construirii societății socialiste multilateral dezvoltate“ constituie un eveniment editorial deosebit, un autentic act de cultură. Înmanunchind rapoarta, cuvîntări, mesaje, interviuri și articole ale tovarășului Nicolae Ceaușescu din perioada mai-noiembrie 1981, actualul volum reia, încă o dată, roțiul hotărîtor al partidului în elaborarea politicii clarvăzătoare, interne și internaționale, a partidului și statului nostru, în clarificarea teoretică a problemelor edificării noi orînduirii, în fundamentarea obiectivelor și direcțiilor de acțiune pentru trecerea României de la stadiul de țară în curs de dezvoltare la cel de țară socialistă mediu dezvoltată, pentru realizarea unei civilizații noi, superioare în toate domeniile. Volumul are o semnificație deosebită atît prin legătura cu evenimentele politice care au marcat acest interval de timp — aniversarea a 60 de ani de la fîurirea P.C.R., Congresul al II-lea al consilierilor oamenilor muncii, Consfătuirea de lucru de la C.C. al P.C.R. pe problemele agriculturii etc. — cît și datorită faptului că secretarul general al partidului face un bilanț al cincinalului trecut și al deceniului 1970—1980, formulează concluzii și învățăminte pentru viitor, fundamentează obiectivele dezvoltării economico-sociale în perioada 1981—1985, evidențiază căile și modalitățile de perfecționare a activității în toate domeniile.

În volum sint evidențiate pe larg principalele izvoare ale succeselor realizate în toate domeniile: justetea politicii partidului nostru, care, călăuzindu-se de principiile socialismului științific, de concepția revoluționară materialist-dialectică și istorică, aplică în mod creator adevărurile generale, imbinîndule în mod armonios cu realitățile și condițiile sociale istorice concrete din România; unitatea tuturor oamenilor muncii, fără deosebire de naționalitate, a întregului popor în cadrul Frontului Democratiei și Unității Socialiste sub conducerea politică a Partidului Communist Român; asigurarea participării efective la conducerea țării a tuturor cetățenilor; formarea și dezvoltarea conștiin-

ței socialiste, a spiritului revoluționar, a răspunerii patriotice pentru destinele societății noastre etc.

În cuprinsul volumului, indeosebi în expunerea la Congresul al II-lea al consilierilor oamenilor muncii, în cuvîntările la consfătuirile de lucru

necesitatea de a se pune un accent deosebit pe factorii intensivi, pe ridicarea nivelului calitativ și tehnic al întregii activități economice.

Modul în care este analizată dezvoltarea noastră socialistă scoate pu-ternic în relief spiritul autentic creator, dialectic, ce caracterizează gîndirea secretarului general al partidului. Acest spirit își găsește expresia în impresiunile deosebite de sinteză și generalizare, în sensibilitatea și receptivitatea față de nou, în consecvența cu care militează pentru dezvoltarea economică a țării ca bază a înfloririi tuturor domeniilor vieții sociale, în inteligența cu care ia în considerare — ca factor important al progresului socialist, în precuparea pentru asigurarea unității dintre partid și popor, pentru afirmarea cu putere a rolului hotărîtor al maseilor în opera de edificare a noi orînduirii.

Întreaga analiză a problemelor cu care s-a confruntat și se confruntă societatea noastră relevă patriotismul fierbinte ce caracterizează personalitatea tovarășului Nicolae Ceaușescu, marea sa dragoste de țară și de oameni, încrederea de neșădă în capacitatea de creație, în forța și vitalitatea poporului nostru, dorința plină de pasiune revoluționară, de a rodi tot mai mult pe pămîntul românesc nobilele valori ale socialismului, ale noului umanism revoluționar, ale eticii și echității socialiste.

Ideea privind necesitatea dezvoltării createoare a societății revoluționare, în concordanță cu noile realități, cu mutațiile survenite în lume, în viața socială și în cunoașterea umană — constanță revelatoare a gîndirii secretarului general al partidului, cu bogate și fertile conștințe în elaborarea și înfăptuirea politicii de edificare a socialismului — capătă, în volumul de față, noi dimensiuni și semnificații.

Cititorul constată cu legitimitate

Dr. Ion REBEDEU

(Continuare în pag. a V-a)



PE MARGINEA RECENTULUI PROIECT AL PROGRAMULUI

ALIMENTAȚIEI ȘTIINȚIFICE A POPULAȚIEI

Alimentația rațională și sănătatea

Nu greșesc afirmînd că este un titlu de mîndrie pentru noi faptul că în România problemele complexe ale alimentației raționale, științifice, a populației sint ridicute la rangul de problemă de stat. Există puține țări în lume în care semnalele de alarmă emise de oamenii de știință privind legătura strînsă dintre modul și obiceiurile alimentare și incidența anumitor stări de morbiditate sînt recepționate și luate în considerare cu atîtă seriozitate, transpuse în legi sau norme. Proiectul de program pus în dezbatere publică a fost elaborat din inițiativa secretarului general al partidului, cu concursul larg al specialiștilor, al medicilor. El reflectă în mod evident grija statului nostru pentru sănătatea populației, pentru prevenirea îmbolnăvirilor datorate unei alimentații ne-răționale.

Criteriile cuprinse în acest program se întemeiază pe studii aprofundate și atent al resurselor de care dispunem, al specificului de hrană al locuitorilor din diferite zone geografice; ele urmăresc satisfacerea necesarului de hrană științific determinat, în funcție de ocupație, vîrstă, sex — în condițiile evitării oricărui risc. Principiile care stau la baza programului sint rezultatul unor îndelungate observații de specialitate efectuate atît în țara noastră, cit și pe plan mondial, de către organisme internaționale, cu recunoașterea competentă în materie. As vrea să

subliniez, de asemenea, că valabilitatea principiilor pe care le propunează nu se reduce la anul acesta sau la anii imediat următori, ci vizează o perspectivă mult mai largă. Deseori, în cazul atît de mediu disponibilului și consumului, cit mai ales sporurile calitative ce se vor obține ca urmare directă a măsurilor de stimulare a producției agricole și animaliere, ceea ce va crea condițiile materiale necesare realizării unei alimentații echilibrate — scopul de fapt al tuturor prevederilor programului așmîntit. După cum rezultă din lecturarea acestuia, se urmărește o îmbunătățire structurală în alimentație: scăderea treptată a ponderii produselor cerealiere în favoarea creșterii consumului de proteine de origine animală, cu un conținut nutritiv ridicat.

Toate aceste studii și cercetări la care m-am referit au fost întreprinse atît la noi, cit și în lume, în urma constatării că înfarctul miocardic, bolile cardiovasculare, în general, provoacă moartea celui mai mare număr de oameni de pe Terra, iar între aceste maladii și alimentație există o strînsă interdependență. La noi, 46 la sută din decese au la bază atît de temutul infarct, maladiile coronariene, ateroscleroza fiind strîns legate de anumite erori, din păcate frecvente, în privința alimentației. Au

(Continuare în pag. a II-a)

1965 17 ani de la Congresul al IX-lea al P.C.R. 1982

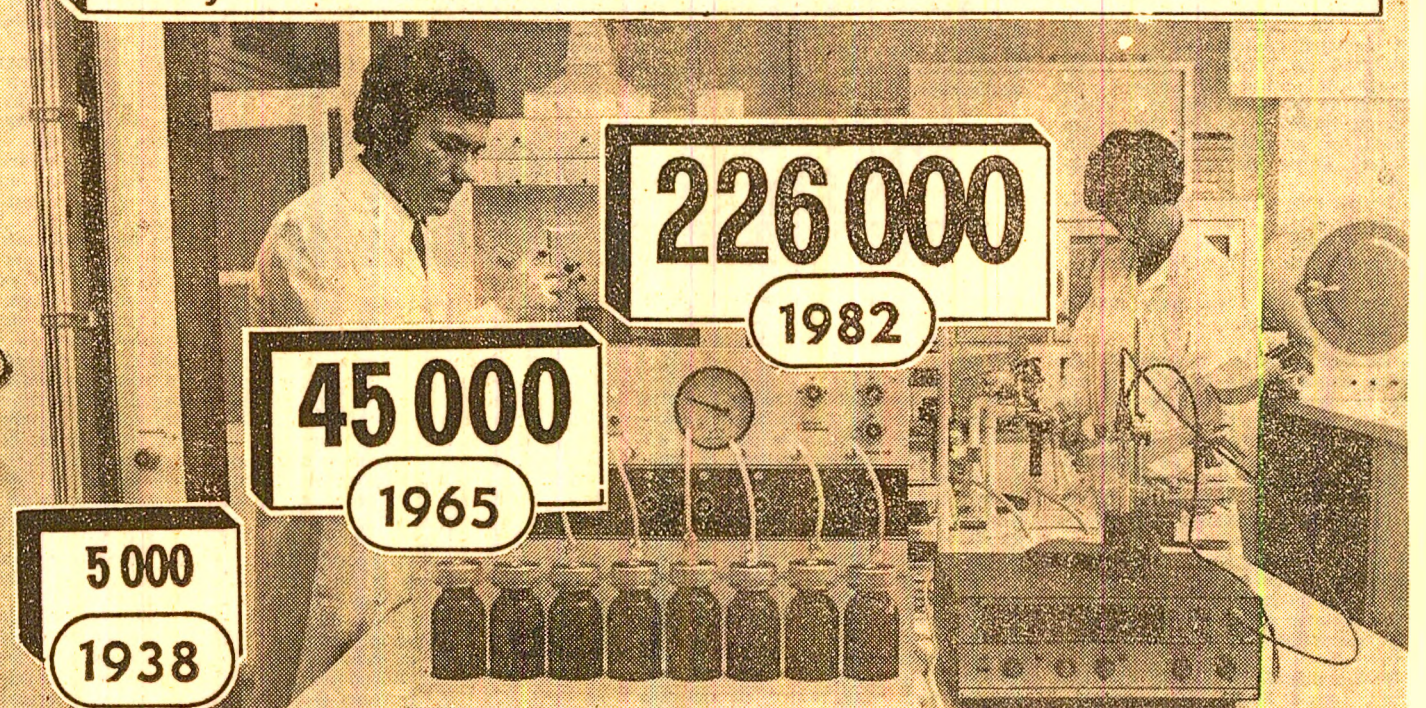
ANI DE RODNICE ÎMPLINIRI, ANII CEI MAI FERTILI DIN ISTORIA ȚĂRII

DEZVOLTAREA CERCETĂRII ȘTIINȚIFICE în sprijinul întăririi forței economice a patriei, al progresului societății românești contemporane

„Partidul și statul nostru pornesc de la premisa că o condiție inseparabilă a progresului economic și spiritual al societății noastre este intensificarea cercetării științifice, aplicarea cuceririlor științei și tehnicii moderne în toate domeniile de activitate. Numai pe baza celei mai înalte științe, a tuturor cuceririlor cunoașterii umane se poate crea cu succes noua societate, se poate asigura victoria comunismului“.

NICOLAE CEAUȘESCU

CREȘTEREA NUMĂRULUI CADRELOR DIN CERCETARE



PAGINA A III-A

Oră de oră, din zori și pînă noaptea, cu toate forțele pentru RECOLTAREA ȘI DEPOZITAREA ÎN CEL MAI SCURT TIMP A GRÎULUI!

IALOMIȚA: Combinezile au intrat din nou în lanuri

Chiar dacă precipitațiile căzute în ultima perioadă în județul Ialomița nu au fost cantitative mari, totuși au fost necesare eforturi suplimentare la recoltarea grîului. În aceste condiții a fost nevoie să se organizeze cu mai multă înțelegere și mai multă energie. Specialiștii au identificat lanurile zvînlite, iar combinele, revizuite și reparate în zilele anterioare, funcționează acum mult mai bine. În consiliile agroindustriale Andreștești, Făceni, Balacu, Fânărești și Movila, cominerii au mutat cu multă hărnicie. În numeroase unități agricole de stat și cooperative din județul Ialomița se simte un adevărat reviriment atât în ce privește recoltarea și transportul grîului la bazele de recepție, cât și în privința eliberării de paie a terenurilor și însămînțarea culturilor duble.

Evident, rezultatele pe ansamblu județului ar fi fost mult mai bune dacă în toate unitățile s-ar fi acționat cu mai multă stăruință la seceriș. În timp ce în unitățile agricole din zona sud-estică a județului, secerișele bune de lucru dintre ploii au fost folosite din plin, în cele din zona nord-estică acestea nu au fost utilizate cum trebuie. Ne referim în special la unitățile din consiliile agroindustriale Sinești, Condești și Urziceni, unde suprafețele recoltate reprezintă doar 25-30 la sută din cele cultivate, iar eliberarea de paie a terenurilor și însămînțarea culturilor duble există important rămineri în urmă.

Revine comandamentul județean

SATU MARE: Cu mașinile și, acolo unde este nevoie, cu coasele

După ploile abundente din ultimele zile, în mai multe unități agricole din județul Satu Mare a început recoltarea grîului de pe cele 48.343 hectare. Primele 1.500 hectare recoltate pînă în seara zilei de 15 iulie se află în unitățile agricole din consiliile agroindustriale Odoreu, Tășnad, Tream, Carei și Satu Mare, unde s-au cultivat soluri mai timpurii. În unele unități din cîmpia sătmăreană cu terenuri mai zvînlite, cum sînt cooperativele agricole Lazuri și Odoreu, combinele au fost concentrate în lanurile mai coapte, ceea ce permite avansarea mai rapidă a lucrărilor. La C.A.P. „Someșul” Satu Mare, recolta este strînsă atât cu mijloace mecanice, cit și manual. În acest scop, au fost organizate două echipe de coșari, care string grîul de pe canelele de țanță sat în jurul stîlpilor rețelei electrice, unde nu pot intra combinele.

În lăgătură cu secerișul, tov. ing. Adrian Rogojeanu, directorul general al direcției agricole județene, ne-a spus: „Întrucît starea solului și a lanurilor nu permite încă să fie folosite toate mijloacele de care dispunem, acționăm mai mult pe porțiuni mici. Pe măsura coacerii grîului, vor intra în lanuri cu formații de lucru concentrate pe sole mari. La indicația biroului comitetului județean de partid, vom organiza ample acțiuni de întraajutorare la recoltat, în cadrul aceluiași consiliu sau între consiliile vecine, pe măsură ce unele unități vor termina această lucrare. De asemenea, s-a organizat bine și activitatea de transport și depozitare a grîului, primele cantități recoltate intrînd, încă din prima zi, în bazele de recepție. Aici, grîul — recoltat la o umiditate între 18 și 24 — este supus mai întîi unei vînturări prin lopătare și apoi introdus în spațiile de depozitare adecvate. Sintem hotărîți să folosim orice fereastră bună de timp intrînd în centrul de primărie, recoltatul grîului în cel mai scurt timp”.

Pe teren ne-am convins că măsurile preconizate se aplică întocmai, iar lucrările de recoltare se intensifică. Astfel, pe o solă a C.A.P. Păulești, din consiliul agroindustrial Satu Mare, se aflau concentrate 15 combine, 8 din ele fiind venite în ajutor de la cooperativele vecine — Doba și Vești. Tot aici, pe o parcelă de 120 hectare cultivată cu grîu există exces de umiditate și, ca atare, combinele nu pot fi folosite; de aceea, s-a trecut la recoltarea manuală, cu echipe de coșari, al căror număr se ridică la aproape 90. În acest mod, grîul a fost strîns de pe aproape 60 hectare.

Octav GRUMEZA
correspondentul „Șcintei”

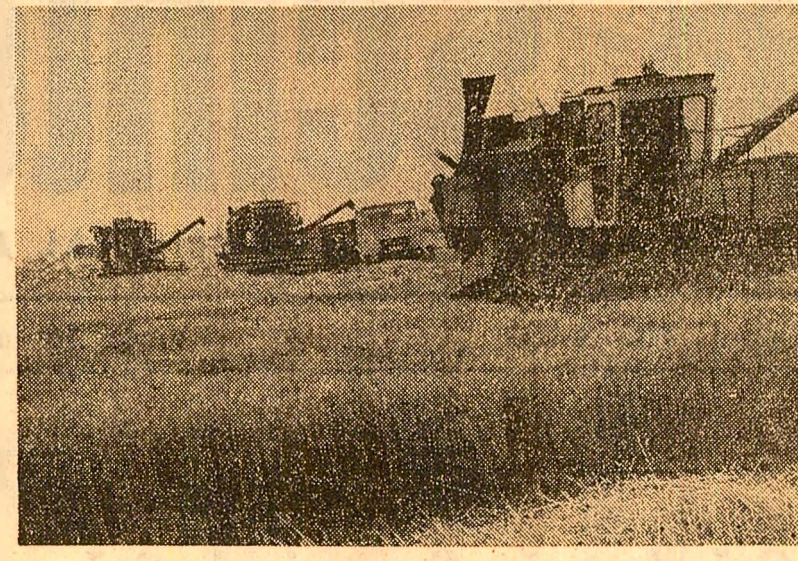
IAȘI: Din primele zile se muncește intens, fără preget

Cele peste 1.000 de combine aflate în dotarea secțiilor de mecanizare din județul Iași s-au mutat, de îndată ce au terminat recoltarea celor peste 22.000 hectare cu orz, în lanurile de grîu, care au ajuns la maturitate în mai multe consilii unice agroindustriale. Drep urmare, chiar din prima zi de lucru, cu toate că în anumite zone a mai plouat, s-a reușit să se strînsă recolta de pe aproape 1.700 hectare. Aceasta a demonstrat că secerișul orzului a fost o repetiție bine reușită a marilor campanii de strîngere a grîului. Ca dovadă, ieri, 15 iulie, recoltarea a continuat cu și mai multă vîrîmă. Pînă seara, grîul a mai fost recoltat de pe alte 4.000 hectare. Important de reținut este și faptul că întreaga recoltă strînsă a și fost transportată la bazele de recepție.

Înginerul Victor Surdu, directorul adjunct al direcției agricole județene, ne-a spus că prin măsurile luate se urmărește ca toate mijloacele mecanizate aflate în dotare să fie folosite la seceriș, iar atelejașele panii de strîngere a grîului. Ca dovadă, ieri, 15 iulie, recoltarea a continuat cu și mai multă vîrîmă. Pînă seara, grîul a mai fost recoltat de pe alte 4.000 hectare. Important de reținut este și faptul că întreaga recoltă strînsă a și fost transportată la bazele de recepție.

Înginerul Victor Surdu, directorul adjunct al direcției agricole județene, ne-a spus că prin măsurile luate se urmărește ca toate mijloacele mecanizate aflate în dotare să fie folosite la seceriș, iar atelejașele panii de strîngere a grîului. Ca dovadă, ieri, 15 iulie, recoltarea a continuat cu și mai multă vîrîmă. Pînă seara, grîul a mai fost recoltat de pe alte 4.000 hectare. Important de reținut este și faptul că întreaga recoltă strînsă a și fost transportată la bazele de recepție.

Manoel CORCACI
correspondentul „Șcintei”



la eliberarea paielor, spre a se putea pune cît mai repede la adăpost întreaga recoltă de grîu și a se executa, concomitent, și însămînțarea culturilor duble pe suprafețele plănificate. Este bine că încă din prima zi a declanșării campaniei de recoltare a grîului s-a pus în aplicare măsura stabilită de comandamentul județean pentru agricultură de a se concentra, în consiliile agroindustriale unde grîul s-a cînt, cît mai multe combine din zona Pașcaniului, unde grîul nu a ajuns încă la maturitate. Astfel, în cooperativele agricole Tușora, Bosia și în celele unități din consiliul agroindustrial Holboca, am văzut la lucru în lanuri, alături de localnici, pe mulți mecanizatori de la S.M.A. Pașcani, recoltînd cu hărnicie sau transportînd în aceeași zi la baza de recepție producția de grîu strîns. Combinele lucrează comasat și, de îndată ce termină de recoltat o țanță, sînt mutate în celelalte, urmîndu-se să se obțină randamente sporite la fiecare utilizaj. „Sintem hotărîți să muncim bine și repede aici, unde a început întîi secerișul, pentru că în scurt timp să ne întoarcem acasă în zona Pașcaniului, unde

este, de asemenea, recolta de grîu destul de bună” — ne-a spus cominerul Constantin Andronache, care, împreună cu mecanizatorul Vasile Chitău, Constantin Rotman, Vasile Chihala și alții, a venit să lucreze la C.A.P. Tușora. Intr-adevăr, în ziua respectivă, ei s-au situat în fruntea întrecerii pentru strîngerea la timp și fără pierderi a recoltei de grîu.

Cu aceeași stăruință s-a lucrat în cursul zilei de Joi și în cooperativele agricole Prîsăcani, Aroneanu și Comarna din același consiliu agroindustrial, ca și în unitățile agricole din consiliile agroindustriale Răzucăneni, Ciurea, Popriceni, Podu Iloaiei și Tirgu Frumos, unde secerișul a început. Pentru strîngerea la timp și fără pierderi a întregii recolte, ca și pentru atingerea vitezei zilnice planificate, se acționează în formații mecanizate complexe pe întreaga durată a zilei-lumină, iar fiecare formație și are alăturată și câte 20-30 coșari și seceriști, care adună grîul de pe porțiunile unde acesta a fost culcat de ploii și vînturi.

Manoel CORCACI
correspondentul „Șcintei”

ȚĂRII, CÎT MAI MULT CĂRBUNE!

În fiecare mină utilajele să fie folosite la potențialul maxim

O CERINȚĂ ESENȚIALĂ, DE MARE ACTUALITATE ÎN FAȚA MINERILOR GORJENI

Pentru unitățile miniere din bazinul Gorjului folosirea cu un înalt randament a utilajelor moderne, de mare capacitate constituie principalul factor în realizarea unor producții superioare de cărbune. În cele nouă cariere de lignit din acest bazin funcționează în prezent 33 excavatoare cu rotor. Avînd în vedere volumul mării de lucru ce trebuie executat pentru punerea la punct a circuitelor tehnologice din exploatarea de suprafață, s-a stabilit ca în acest an, la toate capacitățile, să se realizeze un indice minim de funcționare extensivă de 60 la sută din totalul fondului de timp disponibil. Realizarea acestui indice este suficientă pentru ca sarcinile de producție, alături de extracția cărbunelui, cit și de descoarță, să fie îndeplinite și depășite. Trebuie spus că, în ciuda progreselor înregistrate în ultimul timp, nu toate colectivele de muncă au reușit să asigure întreținerea și exploatarea corectă a utilajelor. În unele cazuri, activitatea în imediata apropiere — cel de la cariera Tismana II, unde s-a atins un indice de exploatare a utilajelor de peste 70 la sută.

1.031.000 tone — aceasta este cantitatea de cărbune prevăzută a fi extrasă în 1982 în perimetrul carierei Tismana II — cea mai tînără exploatare „de suprafață” de pe platforma minieră a Rovinariilor. Ca nivel, cifra de mai sus se apropie de planul și realizările carierelor mari, dotate cu 4-5 linii tehnologice. Tismana II dispune însă doar de 2 excavatoare cu circuitele aferente, deservite de 267 oameni ai muncii, din care 91

creștin condițiile necesare sporirii producției de cărbune în semestrul II și în continuare în anul 1983.

Investigăm în detaliu realizările obținute de colectivul carierei Tismana II în primul semestru al anului. Se spun datele bilanțiere? De la o producție de 74.106 tone în luna ianuarie, s-a înregistrat o creștere constantă a producției de cărbune, ajungîndu-se în iunie la un volum de 158.000 tone. S-a extras astfel o

hăzii de steril, o mai mare operativitate în executarea ripărilor și, bineînțeles, calitatea superioară a cărbunelui livrat”.

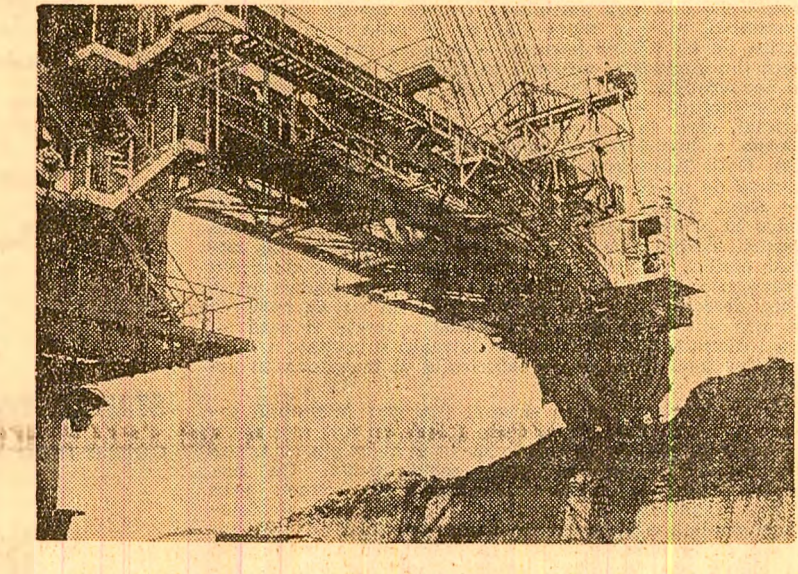
2. Introducerea sistemului de haldare interioară pe tracăria de lucru a excavatorului 1400-02. Referitor la această măsură, inginerul Alexandru Ciungulescu ne explică:

— Acest sistem, pe care-l experimentăm aici, este aplicabil numai în circuitul aflat pe ultima treaptă, adică pe vatra carierei. În esență, el presupune eliminarea celei de-a doua linii exterioare de haldă, care poate număra pînă la cîțiva kilometri, și asigurarea tehnologiei de depunere de pe puntea excavatorului direct în haldă din vatra carierei. În general au fost și există îndoieli privind stabilitatea volumului de steril depus. Este meritul colectivului de la Tismana II care, prin executarea unor pinteni de sprijin și a lucrărilor de asigurare asigură stabilitatea hăzii și depunerea în flux continuu a sterilului excavat.

— Care este eficiența acestui sistem?

— Se elimină cheltuielile pentru cel de-al doilea circuit, interperunite cauzate de vulcanizări sau ruperi de coșuri, se reduce numărul personalului de servizie și crește indicele extensiv de funcționare a liniei de depunere.

3. Griji deosebite față de utilaje. Așa cum am constatat, întreaga activitate de excavare se desfășoară după programe de lucru, înlocuite săptămînal, pentru fiecare excavator și mașină de haldat. Mai mult, tronsoanele de benzi, utilajele de excavare și haldare sînt reparate pe oameni, care răspund de întreținerea și buna lor funcționare. După monta-



re sau ripare, benzi sînt preluate pe bază de proces-verbal. Personalul este instruit pentru a asigura permanent un debit constant pe benzile de transport, ceea ce previne ruperile de covor și impotmolirile.

4. Operativitatea în intervenții, folosirea judicioasă a timpului de lucru, promovarea spiritului novalor, a inițiativelor muncitorești sînt decizii care, ce-si găsec, de asemenea, un larg cîmp de afirmare în perimetrul carierei Tismana II. Consemnăm un fapt semnificativ: echipa condusă de electricianul Anghel Adrian a aplicat de curînd în procedeul de simplificare a instalațiilor electrice de la comenzile celor două benzi transportoare. Rezultatul obținut — reducere cu 50 la sută a consumului de energie electrică pe ambele transportoare.

Concretizarea cea mai elocventă a datelor din această succintă radiografie o regăsim în modul de funcționare a excavatoarelor și a celor două linii tehnologice de la cariera Tismana II, înregistrîndu-se în cele 6 luni o încălțare medie orară de peste 1.000 metri cubi masă minieră și un indice extensiv de 71 la sută, adică cu mult peste media obținută la nivelul Combinatului minier Rovinari.

Pe alți plan, preocupările și rezultatele de pînă acum constituie suportul hotărîrii acestui tînăr colectiv muncitoresc de a-și amplifica eforturile, astfel încît să asigure economiei naționale cantități mereu sporite de cărbune. „Am lucrat ne-am demarat în prima decadă din luna iulie și avem condiții ca, la cererea termocentralei, să sporim cantitățile de cărbune livrate zilnic — ne-a spus, la încheierea anchetei noastre, adjunctul șefului de sector. Pentru cea de-a doua parte a anului, ne-am propus să asigurăm suplimentar peste 50.000 tone cărbune și 300.000 metri cubi steril excavat și transportat, să ridicăm puterea calorică a cărbunelui livrat cu 50 kilocalorii pe kilogram. Stim că țara are nevoie de cărbune tot mai mult și cit mai bun și de aceea primim angajamentul nostru ca o îndatorire patriotică, muncitorească. Există toate condițiile să fie îndeplinit și depășit!”.

Dumitru PRUNA
correspondentul „Șcintei”

Este necesar și pe deplin posibil ca în toate unitățile să se asigure indici înalți de utilizare a excavatoarelor

provin din rîndul muncitorilor detașați. Afîndu-ne deja în a doua parte a anului, întrebăm: cum se acționează aici pentru îndeplinirea acestui sarcini complexe? Un prim răspuns ni-l oferă adjunctul șefului de sector, tînărul subinginer Constantin Ionescu:

— Cunoaștem bine randamentul utilajelor cu care lucrăm și, ca atare, am considerat sarcinile de producție de 1982 fiind prevăzută să excavăm un volum total de masă minieră de peste 4,5 milioane metri cubi — pe deplin realizabile, cu condiția să vă înlocuim integral potențialul tehnic și uman de care dispunem. Pornind de la faptul că sintem amplasați în vecinătatea termocentralei, în cariera Tismana II, trebuie să o alimentăm în mod continuu cu lignit, ne-am demontat în așa fel eforturile încît să asigurăm îndeplinirea și depășirea ritmică a sarcinilor lunare și să

cantitate totală de aproape 600.000 tone lignit, mai mare cu peste 20.000 tone decît nivelul planului și al sarcinilor suplimentare prevăzute pentru această perioadă. De remarcat că au fost depășite și prevederile la extracția sterilului — cu peste 250.000 metri cubi, ceea ce asigură front de lucru în avans pentru utilajele aflate pe calea de cărbune. Două lucruri se impun a fi subliniate din acest bilanț. Primul — perseverența eforturilor colectivelor pentru realizarea necondiționată a sarcinilor de plan; cel de-al doilea — experiența ce se conturează la Tismana II în îndeplinirea ritmică, în fiecare an, în fiecare decadă, a normelor prevăzute, alături de producția de cărbune, cit și la excavarea sterilului. Subliniem acest fapt pentru că cele mai multe linii tehnologice din carieră au o activitate fluctuantă, cu salturi și căderi, neîncaadrîndu-se în indicii de funcțio-

treprînsă la fața locului, împreună cu inginerul Alexandru Ciungulescu, director cu producția la întreprinderea minieră Rovinari, cu alte cadre din conducerea carierei am reținut o serie de elemente definitorii, din care prezentăm cîteva:

1. Preocuparea responsabilă pentru executarea la timp a lucrărilor de asigurare și gospodărire a apelor. „Desi Tismana II are cel mai mare debit de apă — ne-a spus subinginerul Marin Zăvălas, șeful liniei tehnologice nr. 1, pe vatra ei se poate merge în pantofi, în orice sezon. Am luat măsuri pentru montarea stațiilor de pompe în tranșeele de asigurare și asigurăm funcționarea lor în 3 schimburi. Pe ambele trepte de lucru sînt excavate canale longitudinale care preiau permanent apele din fronturi și cele pluviale. Avantajele acestor acțiuni? Asigură mobilitatea utilajelor pe treptele de lucru, stabilitatea

treptelor de lucru, stabilitatea hăzii de steril, o mai mare operativitate în executarea ripărilor și, bineînțeles, calitatea superioară a cărbunelui livrat”.

2. Introducerea sistemului de haldare interioară pe tracăria de lucru a excavatorului 1400-02. Referitor la această măsură, inginerul Alexandru Ciungulescu ne explică:

— Acest sistem, pe care-l experimentăm aici, este aplicabil numai în circuitul aflat pe ultima treaptă, adică pe vatra carierei. În esență, el presupune eliminarea celei de-a doua linii exterioare de haldă, care poate număra pînă la cîțiva kilometri, și asigurarea tehnologiei de depunere de pe puntea excavatorului direct în haldă din vatra carierei. În general au fost și există îndoieli privind stabilitatea volumului de steril depus. Este meritul colectivului de la Tismana II care, prin executarea unor pinteni de sprijin și a lucrărilor de asigurare asigură stabilitatea hăzii și depunerea în flux continuu a sterilului excavat.

— Care este eficiența acestui sistem?

— Se elimină cheltuielile pentru cel de-al doilea circuit, interperunite cauzate de vulcanizări sau ruperi de coșuri, se reduce numărul personalului de servizie și crește indicele extensiv de funcționare a liniei de depunere.

3. Griji deosebite față de utilaje. Așa cum am constatat, întreaga activitate de excavare se desfășoară după programe de lucru, înlocuite săptămînal, pentru fiecare excavator și mașină de haldat. Mai mult, tronsoanele de benzi, utilajele de excavare și haldare sînt reparate pe oameni, care răspund de întreținerea și buna lor funcționare. După monta-

Alături de marca marilor întreprinderi — emblema producătorilor locali

Prim magazinel din municipiul Călărași, cu cîțiva meseriași care descoperă mari resurse de producție nefolosite

— Nu vă mai pierdeți timpul — întervine vizitatorul Lucretia Blăjean, afîndu-se despre ce ne interesează. Nu avem nici un produs din localitate.

— Nu vi s-a oferit?

— Nu, desigur am avea mare nevoie de ele sortimentele.

— De ce e simplu?

— De exemplu, în momentul de față se caută foarte mult — și nu avem în magazin — costume de vară cu mîncă scurtă.

— Ați putea procura asemenea costume? — Întrebăm pe croitorul de specialitate care ne însoțește.

— Nui nici o problemă. Orice unitate de mică industrie este capabilă să facă așa ceva.

Să notăm și părerea președintelui cooperativei: „E vina noastră că n-am oferit asemenea produse. Mai ales că materiile primă avem suficiente, iar capacitățile de producție — de asemenea”.

„Materie primă suficientă” este un fel de a spune. Pentru că, în depozitele cooperative din Călărași se află nu doar cîteva metri de țesături din care să se facă confecții de vară, ci adevărați „munți” de materie primă. Unitatea se află în situația de a nu mai putea acoperi valoarea stocu-

a rămas aici serios în urmă. Nesincronizări similare între ce contractează și ceea ce produce, în cooperarea din Călărași am întîlnit și la raionul de confecții pentru femei. Și aici lipsesc exact modelele de sezon — între care capotele cu mîncă scurtă și rochiile de vară, în timp ce mestegusarii au în stoc aceleași produse, dar cu modele pentru sezonul... rece. În condițiile în care, repetăm, există suficiente

Alimentația rațională și sănătatea

(Urmare din pag. 1)

sporit, într-un mod îngrijorător, dislipidemie, adică tuberculii în asimilarea grăsimilor, este afectînd circa 14 la sută din populație. Și diabetul zaharat a crescut de la 0,5 la sută, la 3,2 la sută.

Explicația acestor creșteri este simplă: progresul tehnic a diminuat în foarte multe domenii de activitate efortul fizic; a crescut considerabil numărul profesilor sedentare, în timp ce consumul alimentară a rămas același, ba chiar a crescut ca urmare directă a dezvoltării agriculturii și industriei alimentare. Ca să mai exprim mai plastic, inchiupî-vă un om așezîndu-se la masă gospodărește, servindu-se copios din toate mincărurile, ca și cînd s-ar pregăti pentru a cîși o întrecere de consum sau pentru a mînuși barosul de forță; îl vedem apoi așezîndu-se comod la birou, la plînsă sau în fața unui tablou de comandă, unde consumul de calorii este infim, efortul de a plîmba creionul pe o hîrtie sau de a apăsa pe un buton nejustificînd no nimic o asemenea masă. De ce? Așa s-a obișnuit. Și auzim apoi că, de tînăr, a devenit un hepatic, un ulceros ori cardiac.

Obișnuințele alimentare la noi, ca și în alte părți ale lumii, sînt într-o mare măsură vinovate de nedovida evoluție a bolilor dezechilibrate. Dar oamenii nu se lasă prea ușor convinși să renunțe la ele. Unele din mincărurile noastre tradiționale, cu alimente prăjite și sosuri, sînt extrem de nesănătoase; în anumite zone ale țării consumul de grăsimi este exagerat de mare. Nimeni nu pretinde să renunțăm cu totul la ceea ce e bun în bucătăria românească, ci doar

să eliminăm anumite excese sau ceea ce este nociv în ea. Nu întîmplat, în Japonia — țara unde se consumă cele mai puține grăsimi — mortalitatea datorată bolilor cardiovasculare este cea mai scăzută din lume.

Îată de ce consider binevenit Programul de alimentație rațională, ca instrument științific de direcționare a activității producătorilor de bunuri de consum agroalimentare, a cercetării științifice, a cadrelor medicale, a lucrătorilor din comerț, alimentară a rămas același, ba chiar a crescut ca urmare directă a dezvoltării agriculturii și industriei alimentare. Ca să mai exprim mai plastic, inchiupî-vă un om așezîndu-se la masă gospodărește, servindu-se copios din toate mincărurile, ca și cînd s-ar pregăti pentru a cîși o întrecere de consum sau pentru a mînuși barosul de forță; îl vedem apoi așezîndu-se comod la birou, la plînsă sau în fața unui tablou de comandă, unde consumul de calorii este infim, efortul de a plîmba creionul pe o hîrtie sau de a apăsa pe un buton nejustificînd no nimic o asemenea masă. De ce? Așa s-a obișnuit. Și auzim apoi că, de tînăr, a devenit un hepatic, un ulceros ori cardiac.

Obișnuințele alimentare la noi, ca și în alte părți ale lumii, sînt într-o mare măsură vinovate de nedovida evoluție a bolilor dezechilibrate. Dar oamenii nu se lasă prea ușor convinși să renunțe la ele. Unele din mincărurile noastre tradiționale, cu alimente prăjite și sosuri, sînt extrem de nesănătoase; în anumite zone ale țării consumul de grăsimi este exagerat de mare. Nimeni nu pretinde să renunțăm cu totul la ceea ce e bun în bucătăria românească, ci doar

va trebui să-și intensifice eforturile îndreptate spre depășirea abaterilor de la normele alimentației raționale, spre eliberarea măștinilor necesare pentru dezvoltarea nărilor concepțiilor inovative, a acestor obiceiuri alimentare care afectează starea de sănătate a populației din anumite zone geografice. Un rol important revine cercetărilor interdisciplinare — medicină, agricultură-industric-comerț — în determinarea valorii nutritive a noilor produse, pentru îmbunătățirea metodelor de control al stării de igienă a alimentelor, în adaptarea permanentă a alimentației la evoluția și mutațiile socio-profesionale.

Sînt prevederi cu „bătăie lungă”, cum se spune, pentru a căror îndeplinire trebuie să milităm, fiecare în sectorul propriu de activitate. Să reținem, totodată, că marea răspundere pentru crearea condițiilor materiale necesare înfăptuirii lor și-o asumă statul nostru, prin organismele sale de specialitate. De aceea, așa cum arătăm la început, este demn de rețevat faptul că problemele alimentației raționale — ca temele a menținerii stării de sănătate a populației și de preîntîmpinare a unor boli ce pot afecta un mare număr de oameni — sînt înscrise într-un program unic și totodată complex, care îmbrășsează o multitudine de domenii de activitate, cu acțiune pentru amănunțit cotidian impecabil. Sînt convins că principiile enunțate vor avea forță de influență și asupra cetățenului, încîndu-l să rețină, totodată, că intrarea în această strîngătoare de cercetare și elaborare a unui program de asemenea rîzoare științifică are ca scop bunăstarea și sănătatea lui.

capacități de producție, iar materiile primă adecvate — mai mult decît suficientă.

Raionul de galvanerie și marochinării. Ce poate fi mai ușor pentru croitorii decît a confecționa baste, iar pentru marochinerii — decît curele de ceas. Cu toate acestea, la Călărași, aceste baste produse de atelierul de la C.A.P. Napoca și București. De ce nu se produc pe plan local? „Am neglijat să le oferim la contractare” — ne explică (din nou autocritic) președintele cooperativei...

În sfîrșit, intrăm și la magazinul de articole de uz casnic. În rafturi căutăm, dar nu găsim... nici un produs local; în schimb, întîlnim tot felul de produse mărțate, aduse de la sute și sute de kilometri: mățuri — de la Curtea de Argeș și Focșani, cutii postale — de la Timisoara, curele (simplu) — de la Buzău, funduri de lemn și fîrșe — de la București ș.a.m.d.

În loc să mai solicităm o nouă

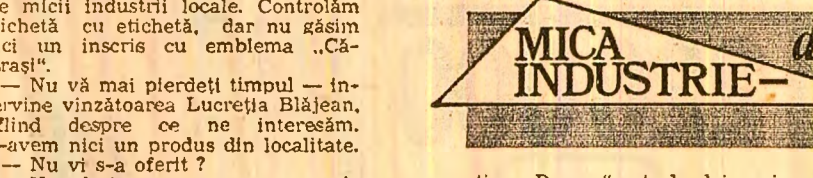
cooperativa „Borcea” este la doi pași de noi, colaborarea e mai puțin fructuoasă decît în unități din alte județe ale țării.

— Ce sînt?

— Iată cazul cel mai recent: se stie că vara se caută foarte mult pantalonii din țesături ușoare. Ei bine, cu toate că am comandat asemenea pantalonii încă din iarnă, cu toate că am primit toate asigurările că există destulă materie primă (și într-adevăr există — n.n.), acum, în plină vară, lipsește exact acest articol.

Replica președintelui de cooperativă: „Vom face, de urgență, produse comandate și le vom livra spre desfacere”.

Nu cunoaștem cit de serios se urmărește cooperativa din Călărași contractele, dar faptul că de-abia acum, vara, se vor confecționa articolele estivale comandate încă din iarnă (în timp ce depozitele mesteșugari sînt ticsite cu stocuri de pantaloni de... iarnă) ne face să credem că „ceasul organizării”



1965

17 ani de la Congresul al IX-lea al P.C.R.

1982

ANI DE RODNICE ÎMPLINIRI, ANI CEI MAI FERTILI DIN ISTORIA ȚĂRII

DEZVOLTAREA CERCETĂRII ȘTIINȚIFICE

în sprijinul întăririi forței economice a patriei,
al progresului societății românești contemporane

La Congresul al IX-lea al P.C.R.

„Știința, care stă la baza construcției socialismului, trebuie să-și aducă contribuția tot mai activă la întărirea continuă a forței economice a patriei, la dezvoltarea întregii societăți... Pentru a satisface tot mai bine necesitățile de dezvoltare ale industriei, agriculturii și altor domenii, în pas cu cele mai noi cuceriri ale științei mondiale, este nevoie să dăm impuls activității de cercetare din țara noastră. Trebuie să se acorde o atenție deosebită valorificării depline a rezultatelor cercetărilor științifice, participării oamenilor de știință la întocmirea studiilor privind dezvoltarea economiei”.

NICOLAE CEAUȘESCU

Acordând un rol de prim ordin științei, cercetării, în construirea societății socialiste, partidul nostru, îndeosebi după istoricul Congres al IX-lea, a creat toate condițiile pentru ca știința românească, creația tehnică originală să se dezvolte neîncetat și să își sporească continuu contribuția la creșterea eficienței economice a tuturor ramurilor economiei naționale, paralel cu creșterea aportului său la tezaurul de descoperiri și realizări ale științei mondiale.

Prin rezultatele obținute, de la o etapă la alta, se poate afirma cu deplină temei că cercetarea științifică s-a integrat în marele efort făcut de poporul nostru sub conducerea partidului, a secretarului general al partidului, tovarășul NICOLAE CEAUȘESCU, pentru edificarea unei României moderne și prospere.

Potrivit Programului partidului, cercetării îi revine rolul de factor primordial al progresului general al societății.

O contribuție remarcabilă la îndeplinirea sarcinilor ce stau în fața științei o aduce Consiliul Național pentru Știință și Tehnologie, al cărui președinte este tovarășa academician doctor inginer Elena Ceașescu, membru al Comitetului Politic Executiv al C.C. al P.C.R., prim viceprim-ministru al guvernului. Rezultatele fructuoase obținute până acum în toate ramurile economiei naționale confirmă justetea concepției partidului nostru cu privire la rolul științei, a cărei menire de importantă forță de producție și civilizație socialistă cunoaște, an de an, o tot mai puternică afirmare, spre binele poporului, al progresului multilateral al patriei.

La Congresul al XII-lea al P.C.R.

„Disponem de o bază materială corespunzătoare, de o puternică rețea de unități și de oameni de știință de o valoare deosebită, avem deci toate condițiile ca marile probleme ce se pun în fața științei să poată fi rezolvate cu deplin succes. Îmi exprim convingerea că oamenii de știință, conlu-crind strâns cu eroica noastră clasă muncitoare, cu toți cei ce muncesc, vor îmbogăți continuu patrimoniul științei și tehnicii românești, sporindu-și contribuția la progresul României socialiste, la știința universală”.

NICOLAE CEAUȘESCU

O BAZĂ MATERIALĂ ÎN PAS CU CELE MAI NOI CERINȚE

În perioada 1965-1980, investițiile pentru dezvoltarea capacităților de cercetare au crescut de

15 ORI



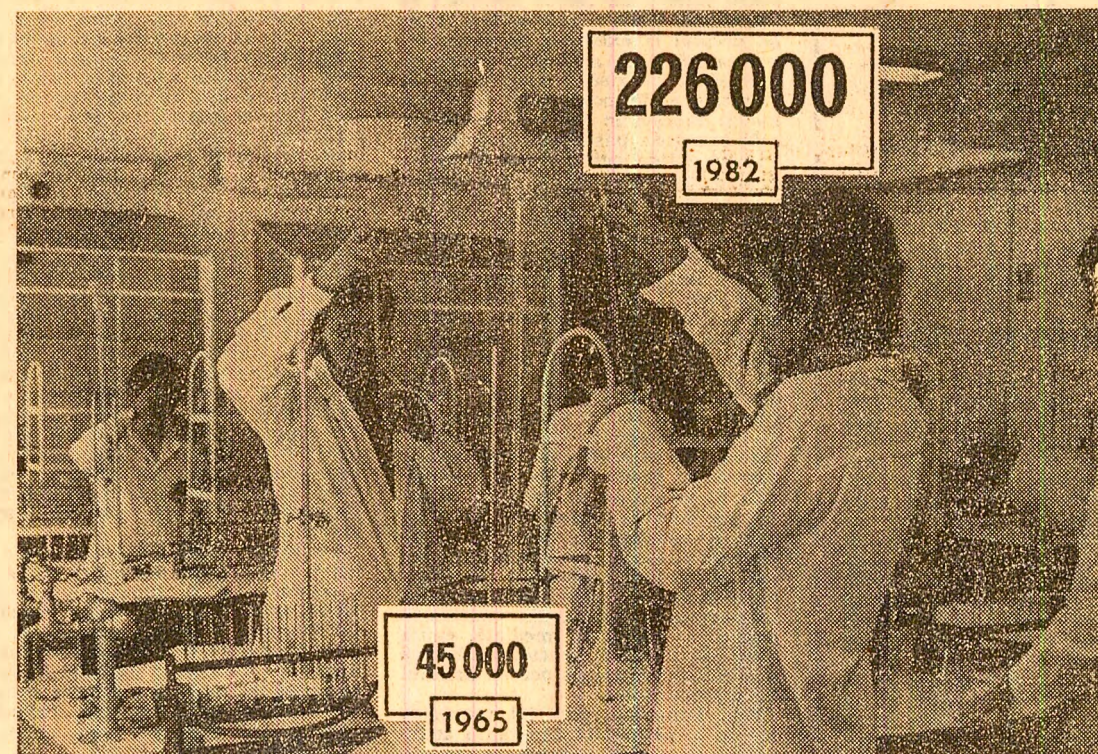
Concludent pentru atenția care se acordă afirmării științei și tehnicii moderne este faptul că în cincinalul actual fondurile pentru finanțarea activității de cercetare și dezvoltare tehnologică cresc cu circa 50 LA SUTA, comparativ cu cincinalul trecut.

S-a acordat prioritate lărgirii și modernizării bazei tehnico-materiale, dotării cu aparatură și instalații de înaltă tehnicitate, ostfel încât cercetarea să poată rezolva

integral problemele concepției tehnologice și pe cele legate de introducerea în producție a noilor descoperiri.

De la 53 de institute ale Academiei cite erau în anul 1965, în prezent în întreaga țară avem 200 unități de cercetare științifică, inginerie tehnologică și proiectare, care își desfășoară activitatea sub îndrumarea și coordonarea Consiliului Național pentru Știință și Tehnologie și a ministerelor de profil.

POTENȚIAL DE CERCETARE MEREU ÎN CREȘTERE



Numărul lucrătorilor din acest sector de activitate a crescut continuu în perioada 1965-1980, atingând în 1980 cifra de PESTE 200 000 PERSOANE (din care 70 000 cu studii superioare), față de circa 5 000 de cercetători cîți lucrau în 1938 și 45 000 în 1965.

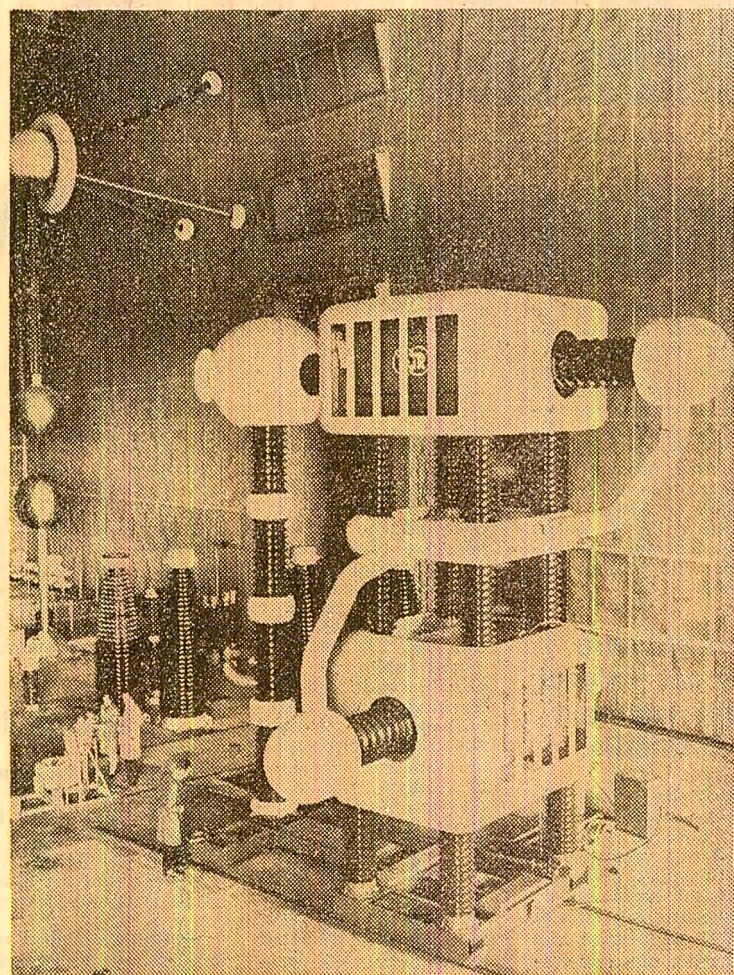
În prezent, în sistemul de cercetare și inginerie tehnologică lucrează PESTE 225 MIL cadre, ceea ce reprezintă o forță, un uriaș potențial de gândire creativă.

Volumul activității de cercetare, exprimat prin cheltuielile materiale și de muncă aferente, a crescut în anii 1965-1980 de PESTE 9 ORI.

ȘTIINȚA — FORȚĂ DE PRODUCȚIE

Potrivit planului de cercetare științifică, dezvoltare tehnologică și de introducere a progresului tehnic, în anul trecut au fost introduse în fabricație PESTE 2 500 tipuri de mașini, utilaje, aparate și instalații, peste 900 materiale și bunuri de consum și au fost aplicate în producție PESTE 750 tehnologii.

Ponderea produselor noi și reproiectate introduse pentru prima dată în producția de serie în anul 1981 a reprezentat 18 LA SUTA din volumul total al producției-marfă realizate în industria republicană prelucrătoare, față de nivelul planificat — de 12 la sută.



PERSPECTIVE MOBILIZATOARE

Programul-directivă de cercetare științifică, dezvoltare tehnologică și de introducere a progresului tehnic în perioada 1981-1990 și direcțiile principale până în anul 2000 cuprinde PESTE 3 000 obiective, din care PESTE 2 500 în sfera producției materiale.

Cercetările cu caracter aplicativ prevăzute în programul de cercetare se vor concretiza în perioada 1981-1985 în:

- 1 500 tehnologii noi și modernizate
- peste 1 450 produse noi și perfecționate
- peste 100 sisteme de mecanizare și automatizare
- modernizarea și dezvoltarea a circa 600 capacități existente
- darea în funcțiune a circa 350 capacități industriale noi.
- va spori, de asemenea, contribuția cercetării fundamentale din domeniile mate-

maticii, fizicii, chimiei, biologiei, științelor economice și social-politice la realizarea sarcinilor dezvoltării tehnologice și introducerii progresului tehnic, la tezaurul mondial de cunoștințe.

ponderea cea mai mare a cercetărilor efectuate și aplicate, în prezent și în perspectivă, o dețin obiectivele economice din cadrul industriei construcțiilor de mașini, chimiei, electronicii și electrotehnicii, agriculturii și zootehniei.

