

# Scînteia

ORGAN AL COMITETULUI CENTRAL AL PARTIDULUI COMUNIST ROMÂN

Anul LIII Nr. 12949

Miercuri 11 aprilie 1984

6 PAGINI - 50 BANI



## ANUL 40 AL LIBERTĂȚII NOASTRE - ANUL UNOR IMPORTANTE ÎNFĂPTUIRI

### Pentru realizarea ritmică, integrală a planului pe acest an CAPACITĂȚILE DE PRODUCȚIE - folosite rațional, cu randament maxim!

Pentru realizarea ritmică și integrală a planului și a angajamentelor asumate de oamenii muncii în întrecerea socialistă ce se desfășoară în acest an semnificativ eveniment politic — cea de-a 40-a aniversare a revoluției de eliberare socială și națională, antifascistă și antiimperialistă și Congresul al XIII-lea al partidului — un loc central în preocupările colectivelor din întreprinderi îl ocupă folosirea rațională, cu randament superior a capacităților de producție — sarcină de cea mai mare însemnătate subliniată de tovarășul NICOLAE CEAUȘESCU, secretarul general al partidului, la recenta plenară a C.C. al P.C.R. Asa cum s-a arătat în ședința Comitetului Politic Executiv al C.C. al P.C.R. din 28 ianuarie a.c. cu prilejul analizării Raportului cu privire la planul de reparații capitale pe anul 1984, în toate întreprinderile se impun o serie de măsuri pentru utilizarea eficientă și în condiții de maximă siguranță în exploatarea și reparații mașinilor, utilajelor și instalațiilor am avut o convorbire la Inspectoratul pentru controlul gospodării fondurilor fixe din Ministerul Aprovizionării.

Cum poate fi asigurată creșterea indicilor de utilizare în cadrul activității de exploatare propriu-zisă a mașinilor, utilajelor și instalațiilor? — Evident că, în afara încălzirii cu lucrări a mașinilor, utilajelor și instalațiilor de toate categoriile — care, cum se știe, este determinată pentru realizarea indicilor de utilizare planificați, o mare importanță are asigurarea exploatarei, întreținerii și reparații, în conformitate cu normele tehnice stabilite în acest scop — ne-a spus, Nicolae Ghiță, inspector de stat șef al Inspectoratului pentru controlul fondurilor fixe. De fapt, este limpede că un utilaj care mai mult să defect decît produce nu poate avea un indice de utilizare corespunzător. În ordinea deservirii în activitatea de normare, planificare și execuție a tuturor categoriilor de revizii și reparații. Se poate spune că exploatarea corectă a utilajelor este prima și cea mai importantă îndatorire, alături de asigurarea în condiții eficiente de funcționare a mașinilor și utilajelor care trebuie să respecte riguros instrucțiunile tehnice de lucru, cit și a conducătorilor direcți — maiștri, șefi de atelier, șefi de secție, care au datoria

ceea ce crea pericolul unor avarii în cazul suprasolicității. Și tot aici, mașini de mare precizie și foarte scumpe în același timp, cum sînt cele de găurit în coordonate, pe lângă faptul că funcționau într-o încălzire unde sînt scăpări de abur, aveau suprafețe de lucru ale meselor deteriorate.

Oare, în asemenea situații, în afară de indisciplina, nu este vorba și de necunoașterea caracteristicilor funcționării unor mașini, de o insuficientă pregătire profesională a celor care le deservesc?

Fără discuție, acesta este adevărul, în cele mai multe cazuri. Așa, de pildă, organele noastre au făcut un test printre muncitorii din sectorul cald ale întreprinderii mecanice din Vaslui și au constatat că unii au cunoștințe cu totul insuficiente pentru a minui utilajele și a respecta tehnologiile de lucru. De asemenea, la întreprinderea de prese turnate din aluminiu și pistoane auto din Slatina, în condițiile în care lipsesc instrucțiunile de exploatare și întreținere a utilajelor, nici nu surprinde că personalul deservent este pregătit superficial, că o serie de aparate de măsură și control, montate pe utilaje nu sînt în stare de funcționare. Astfel de situații ar trebui să preocupe în mod cel mai serios conducerea întreprinderilor respective, intrucît personalul cu o calificare slabă nu numai că nu poate minui cum trebuie utilajele, dar realizează și produse de slabă calitate.

În ce mod considerati că activitatea de reparații poate influența indicii de utilizare a capacităților de producție?

Este cunoscut că lucrările de reparații, ca și cele de întreținere, au un caracter preventiv, urmărind preîntîmpinarea apariției unor opriri accidentale, eliminarea

Convorbire realizată de Corneliu CARLAN

(Continuare în pag. a V-a)

#### MUREȘ: Suplimentar — 200 milioane kWh

Desfășurînd larg întrecerea socialistă, colectivele de energie-ticieni din Târnăveni, Fintinele și Tîrnăveni, din cadrul întreprinderii „Electrocentrale” Mureș, cu livrat, de la începutul anului și pînă în prezent, peste sarcinile de plan, aproape 200 milioane kWh energie electrică. Este demn de remarcă faptul că acest spor de producție, obținut în principal pe seama exploatarei superioare a agregatelor și instalațiilor, a fost realizat în condițiile în care au fost economisite peste 100 tone combustibil convențional, iar consumul propriu a fost diminuat cu 500.000 kWh energie electrică. (Gheorghe Giurgiu).

#### BUZĂU: Produse noi, modernizate

Ca urmare a organizării judicioase a activității de producție și de desfacere, în perioada care a trecut din acest an, oamenii muncii din industria județului Buzău au livrat suplimentar la export produse în valoare de circa 40 milioane lei. Dintre acestea, mai mult de jumătate sînt produse noi. Pînă în prezent, datorită unei intense activități de modernizare și inovare a producției, au fost introduse în fabricație 41 de produse noi, 62 de tehnologii și s-au executat 11 lucrări de mecanizare și automatizare a proceselor de producție. (Stelian Chipere).

#### CONSTANȚA: Sporește capacitatea flotei maritime

În dotarea întreprinderii de exploatare a flotei maritime „NAVROM” Constanța au intrat, de la începutul anului și pînă în prezent, 4 noi nave construite în șantierul naval din România, cu o capacitate totală de 193.000 tone. Este vorba de navele de mare tonaj „Baneasa” și „Baia de Cris”, de cite 65.000 tone, de trachiner „Borsa”, de 55.000 tone, precum și de corvetă de 9.900 tone „Vilcea”, lansat recent din Șantierul naval Brăila și aflat în prezent la primul voiăj. (G. Mihaescu).

## TOVARĂȘUL NICOLAE CEAUȘESCU

a primit pe Menachem Ariav,

membru al Biroului Executiv al C.C. al Partidului Muncii din Israel

Tovarășul Nicolae Ceaușescu, secretar general al Partidului Comunist Român, prezidentele Republicii Socialiste România, l-a primit, la 10 aprilie, pe Menachem Ariav, membru al Biroului Executiv al C.C. al Partidului Muncii din Israel, aflat într-o vizită în țara noastră.

Ospătele a adresat, vii mulțumiri pentru întrevăderea acordată și a transmis tovarășului Nicolae Ceaușescu un mesaj din partea prezidentului Partidului Muncii din Israel, Shimon Peres, și cele mai bune urări de succes și prosperitate poporului român.

Tovarășul Nicolae Ceaușescu a mulțumit pentru mesaj și a adresat, la rîndul său, prezidentului Partidului Muncii din Israel salutul său prietenesc, urări de succes în activi-

tatea sa și a Partidului Muncii din Israel.

În timpul convorbirii, care s-a desfășurat într-o atmosferă cordială, s-a evidențiat evoluția pozitivă a raporturilor dintre Partidul Comunist Român și Partidul Muncii din Israel și s-a exprimat convingerea că ele contribuie la promovarea unor bune relații de colaborare între România și Israel, în interesul cauzei păcii și înțelegerii în lume.

În cadrul schimbului de păreri cu privire la problemele actuale ale vieții internaționale, o atenție deosebită s-a acordat situației din Orientul Mijlociu.

În acest cadru, tovarășul Nicolae Ceaușescu a realizat poziția corectă a României potrivit căreia este necesar să se facă tot posibilul pentru soluționarea problemelor din Orientul Mijlociu și, în general, a tuturor stărilor conflictuale dintre state pe baza tratatelor, prin negocieri. În acest sens, s-a subliniat necesitatea intensificării acțiunilor politico-diplomatice în vederea soluționării globale a problemelor din această zonă, instaurării unei păci juste și durabile în Orientul Mijlociu, bazate pe retragerea Israelului din toate teritoriile arabe ocupate, rezolvarea problemei poporului palestinian prin recunoașterea drepturilor sale legitime la autodeterminare — inclusiv la crearea unui stat palestinian propriu, independent — pe garanțarea independenței și securității tuturor statelor din regiune.

La întrevădere a participat tovarășul Ion Stoian, membru suplent al Comitetului Politic Executiv, secretar al C.C. al P.C.R.

### UN NOU VOLUM DIN SERIA: „DIN GÎNDIREA ECONOMICĂ A PREȘEDINTELUI ROMÂNIEI”

## NICOLAE CEAUȘESCU Remarcabile contribuții la fundamentarea strategiei dezvoltării economico-sociale a țării în profil teritorial

În ambianța efervescentă care caracterizează desfășurarea activității politico-ideologice și cultural-educative, sub înfrîurarea celor două mari evenimente ale acestui an — a 40-a aniversare a revoluției de eliberare socială și națională, antifascistă și antiimperialistă și cel de-al XIII-lea Congres al Partidului Comunist Român — a apărut recent în Editura politică un nou volum din seria „Din gândirea economică a președintelui României”, Nicolae Ceaușescu: „Dezvoltarea economico-socială a României în profil teritorial”.

În volum sînt concentrate texte din rapoarte, expuneri, cuvîntări, articole, interviuri ale conducătorului partidului și țării noastre cu privire la dezvoltarea economico-socială a României în profil teritorial.

Se evidențiază cu pregnanță rolul hotărîtor al tovarășului Nicolae Ceaușescu în elaborarea strategiei, profund științifice, realiste și originale, de dezvoltare a economiei românești. Volumul demonstrează, cu forță semnificativă a datelor și faptelor, capacitatea deosebită a secretarului general al partidului, în realizarea de analize economice și social-politice de mare complexitate și profunzime, pătrunse de înaltă principialitate și cîtează revoluționară, în imbogățirea teoriei și practicii edificării societății socialiste.

Volumul are o importanță excepțională deoarece evidențiază aspectele fundamentale ce caracterizează concepția secretarului general al partidului nostru cu privire la edificarea și dezvoltarea economiei românești ca un complex economic unitar și eficient în care se îmbină, în profil teritorial, industria și agricultura, producția de bunuri materiale și serviciile, asigurînd o în-

altă valorificare a resurselor naturale de muncă, un ridicat venit național pe locuitor, o creștere puter-

de perspectivă, ale egalității depline între toți fiii acestui popor, făcîndu-i pe toți deopotrivă proprietari ai mijloacelor de producție, producători și beneficiari ai întregii avuții naționale.

Ținînd seama de cerințele legilor obiective ale dezvoltării economico-sociale, secretarul general al partidului a elaborat un model original de optimizare a creșterii economice, pe temeiul îmbinării raționale a criteriilor de eficiență economică cu cele de ordin social-politic, expresie nemijlocită a aplicării creatoare a adevărurilor generale despre edificarea socialismului în condițiile istorice concrete, naționale și internaționale, în care România își făurește noua orînduire socială.



Dezvoltarea economico-socială a României în profil teritorial  
EDITURA POLITICĂ

Originalitatea, viziunea creatoare, marea profunzime și via cîtează revoluționară în investigarea multilaterală a condițiilor teoretice și practice dezvoltării economico-sociale în profil teritorial sînt elemente esențiale ale concepției și acțiunii neobosite ale conducătorului partidului și țării noastre, ce se degajă cu strălucire din conținutul volumului la care ne referim. Într-o structură logică și coerentă armonioasă, volumul înfățișează problemele fundamentale ale operațiunilor de dezvoltare economico-socială a României în profil teritorial, cum sînt: dezvoltarea proporțională a tuturor ramurilor economiei naționale; amplasarea rațională a forțelor de producție pe întreg teritoriul țării; dezvoltarea potențialului economico-social al tuturor județelor și zonelor patriei noastre; politica de investiții

Prof. univ. dr. Ilie VADUVA  
rectorul Academiei de studii economice

(Continuare în pag. a IV-a)

## Noua revoluție agrară și noile meserii ale satului

Într-una din zilele începutului de aprilie din anul 1949, în satul Lunca-și din județul Tulcea s-a petrecut un fapt neobișnuit pentru oamenii acelor locuri: dinspre pădure, de pe drumul ce vine de la Nifon și de mai departe încă, au pătruns în sat, duduind, citeva tractoare. Tractoare noi, I.A.R. (oricum, țărani de aici n-ar fi știut să le deosebească de altele, ei nu mai văzuseră tractoare pînă atunci). S-au oprit în centrul comunei și de la volanle lor au coborît citeva flăcăi, minidri nevoite mare și purtînd, rase pe frunte, băști albastre. Veți spune că nu numai la Luncași s-a petrecut atunci acest fapt, ci în sute și mii de alte sate ale României. De acord. Asta nu face decît să sporească nota senzațională a momentului respectiv. Dintre țărani care s-au adunat atunci ciopior în jurul tractoarelor e greu de spus cîți bănuiau ce semnificație avea acel moment pentru întregul proces revoluționar care încuspe în satul românesc, ce consecințe va avea pentru condiția socială, profesională a țărânilor. Era momentul de început al transformării socialiste a agriculturii.

rele, așa cum erau ele atunci, primele I.A.R.-uri, erau viitorul agriculturii și al satului. Eram atunci un băietandru și, împreună cu alții de vîrsta mea, am alergat într-un suflet, m-am ținut după ele zile în șir, fermecat de puterea lor și de tinuta mîndră a celor citeva tractoriști, între care vreo doi puțin mai răsăriți decît mine. I-am iscodit, am văzut că și ei erau de la țară, cu mine, și împreună, mă cu vreo citeva m-am hotărît să mă fac tractoriști.

sectei, maestrul mecanic Victor Burghelene, ne spune citeva cuvînte — Sîntem 62 și alcătum, de fapt, o mică uzină. Avem utilaje în valoare de 32 de milioane. Cine sîntem? Tot niște țărani, dar am crescut și noi odată cu vremurile spre ceea ce trebuie să fie un lucrător al pămîntului. În aceste minute, oamenii aceștia pe care îi vedeți aici vor porni spre cîmp cu mașinile lor, să facă programul lui precis de lucru, acum discutăm, grăpăm, erbicidăm, însămînțăm, sîntem într-un zor teribil. La ora aceasta, cînd ziua se îngîină cu noaptea, pe ulițele satului e animație, oamenii ies grăbiți pe porți, se înfrînesc, își dau binele și pomesec, fiecare, spre rostul precis al zilei sale de muncă. La solarii (solariile — o tehnologie agricolă de care fostii plugari nu auzeiseră pînă acum citeva ani), zeii de femei și bărbați muncesc cu mîgălă și cu o pricepere specială — se scot două sau trei recoltă pe an. Alături, în marea incintă a sectorului zootehnic, s-a isprăvit nu demult și ultima construcție a grajdurilor moderne, cu dotări „după ultimul jurnal”, grajduri realizate fără nici un ajutor „din afară” și care sînt — pretinde reporterul și nu numai el — s-au exprimat în acest sens și specialiștii — un model de construcție ieftine, funcționale și perfect tehnice. Proiectanți și constructori — foștii plugari. La ora aceasta, îngrijitorii de animale sînt de mult la program, un program riguros, care a făcut ca în doi ani producțiile să

### DIN ACTUALITATEA SOCIALISTĂ A ȚĂRII

M-am dus cu tata la S.M.T., la Greci, m-am înscris la școală și... asta a fost. Tare mîndru am fost, cine mai era ca mine cînd m-am întors în sat pe tractor! Era, la tractoriști, moda băștilor. Unii le mai poartă și astăzi.

— Așa, cu un semn distinctiv... — Și poate că, așa, ca să nu se uite cine am fost, ce rol am avut și avem în viața acestui sat, care s-a schimbat mult, mult de tot de atunci și pînă azi... În același sat, Luncași, într-o dimineață a acestei primăveri, sîm ne închipuim că, de undeva de sus, cu prindem cu privirea întreaga panoramă a muncii și vieții oamenilor de aici. La secția de mecanizare, unde am discutat cu Ștefan Greșcu, tractoriștii au intrat pe poartă „ca la fabrică”: la ora fixă. Zeii de tractoare și un considerabil arsenal de alte mașini agricole, minuțios reparate și pregătite în cursul unei serii de muncă în atelier, îi așteptau pentru o nouă zi a campaniei de primăvară. N-are timp și totuși seful

— Înch și acum, după 35 de ani, sînt emoția pe care am avut-o cînd am apărut aici, în sat, primele tractoare — istorisește mecanicul agricol Ștefan Greșcu din Luncași. Nu mai văzuseră pînă atunci așa ceva. Noi aici am avut pămînturi sărace și am fost și noi săraci. Cînd au venit primele tractoare, trimise de stat ca să ne lucreze pămînturile, s-a stîrnit mare vîlvă printre țărani noștri, au comentat în fel și chip; era limpede că se schimbă ceva în viața noastră; tractoa-

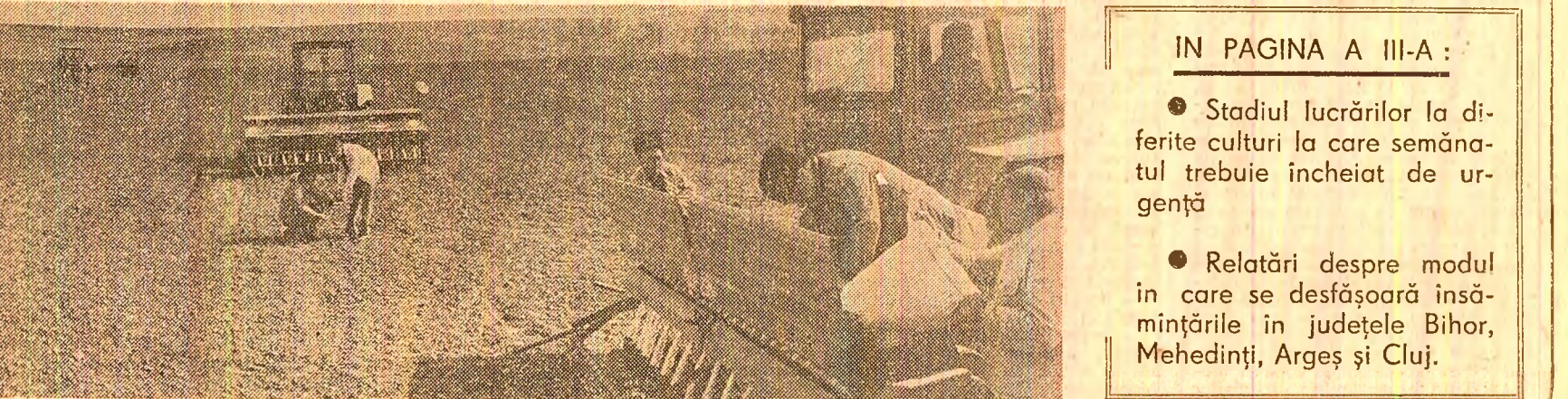
Mihai CARANFIL  
(Continuare în pag. a II-a)

## ÎN BĂTĂLIA ÎNSĂMÎNȚĂRILOR

### fiecare zi, fiecare oră bună de lucru trebuie folosite din plin!

- Suprafața însămînțată pînă în seara zilei de 9 aprilie este de 134000 hectare, ceea ce reprezintă 28 la sută din suprafața planificată
- Procentual, au fost semănat suprafețe mai mari decît media pe țară în județele Arad, Timiș, Bihor, Tulcea, Maramureș, Buzău, Galați, Mureș, Hunedoara, Olt, Satu Mare, Bistrița-Năsăud, Constanța, Argeș, Ialomița, Prahova și sectorul agricol Ilfov
- Stadiul lucrărilor impune măsuri hotărîte, în funcție de condițiile concrete din fiecare zonă, pentru intensificarea însămînțărilor
- Cadrele de conducere și specialiștii din unități trebuie să asigure buna organizare a

- activității din cîmp, utilizarea la capacitate maximă a agregatelor complexe de utilaje, spre a se atinge viteze sporite de lucru
- Oriunde timpul este prielnic trebuie să se lucreze din plin la semănat pe întreaga durată a zilei-lumină
- Nicăieri nu trebuie să se aștepte condiții ideale de lucru! Orice oră, orice zi cîștigate acum la semănat contează mult în eforturile pentru a încheia lucrările la termenele stabilite
- Pretutindeni, mecanizatorii și specialiștii au datorita de mare răspundere de a asigura executarea lucrărilor la un înalt nivel agrotehnic, de a realiza densitățile stabilite la fiecare cultură



### IN PAGINA A III-A:

- Stadiul lucrărilor la diferite culturi la care semănatul trebuie încheiat de urgență
- Relatări despre modul în care se desfășoară însămînțările în județele Bihor, Mehedinți, Argeș și Cluj.







# ÎN LUMINA SARCINILOR SUBLINATE DE TOVARĂȘUL NICOLAE CEAUȘESCU

## LA ÎNSĂMÎNȚĂRI - muncă bine organizată, lucrări de bună calitate!

**PENTRU  
PRODUCȚII AGRICOLE  
RECORD ÎN ANUL  
1984**

### Culturi la care semănatul trebuie încheiat de urgență

Stadiul lucrărilor în seara zilei de 9 aprilie  
(Date comunicate de Ministerul Agriculturii)

#### SFECCLA DE ZAHĂR

Mai sînt de însămîntat 40 138 hectare — 15 la sută din suprafața planificată.

Au încheiat semănatul județele: Călărași, Timiș, Arad, Bihor, Satu Mare, Dimbovița, Alba, Hunedoara, Mureș, Bistrița-Năsăud, sectorul agricol Ilfov.

Mai au de semănat din suprafața prevăzută:

- între 1—10 la sută: județele Constanța, Brăila, Ialomița, Tulcea, Vaslui, Dolj, Bacău, Iași, Mehedinți, Galați, Sălaj, Olt, Buzău, Giurgiu.
- între 11—50 la sută: județele Prahova, Teleorman, Sibiu, Vrancea, Botoșani, Cluj.
- între 77 și 84 la sută: județele Suceava, Neamț, Covasna, Brașov, Harghita.

#### FLOAREA-SOARELUI

Mai sînt de semănat 143 067 hectare — 32 la sută din suprafața planificată.

Au încheiat însămîntarea județele: Tulcea, Timiș.

Mai au de semănat din suprafața prevăzută:

- între 1—30 la sută: județele Galați, Constanța, Vaslui, Ialomița, Bihor, Buzău, Vrancea și sectorul agricol Ilfov.
- între 31—50 la sută: județele Călărași, Brăila, Giurgiu, Olt, Teleorman, Dimbovița, Prahova, Mehedinți.
- între 51—66 la sută: județele Iași, Bacău, Argeș, Dolj, Botoșani.

#### CARTOFI DE TOAMNĂ

Mai sînt de plantat 80 922 hectare — 65 la sută din suprafața planificată.

Au încheiat lucrarea județele: Olt, Bistrița-Năsăud și sectorul agricol Ilfov.

Mai au de plantat din suprafața prevăzută:

- între 1—30 la sută: județele Bihor, Mureș, Arad, Caraș-Severin, Dimbovița, Vaslui, Alba, Satu Mare, Timiș, Hunedoara.
- între 41—60 la sută: județele Prahova, Călărași, Vrancea, Argeș, Vâlcea, Galați, Iași, Cluj, Buzău, Sibiu, Mehedinți.
- între 61—98 la sută: județele Ialomița, Bacău, Brăila, Sălaj, Botoșani, Brașov, Tulcea, Maramureș, Neamț, Gorj, Constanța, Suceava, Covasna, Harghita, Dolj.

Plantarea nu a început în județele Teleorman și Giurgiu.

#### IN PENTRU FIBRĂ

Mai sînt de semănat 27 617 hectare — 42 la sută din suprafața planificată.

Au încheiat lucrarea județele: Constanța, Bihor, Satu Mare, Dimbovița, Mureș, Bistrița-Năsăud, Maramureș.

Mai au de semănat din suprafața prevăzută:

- între 1—50 la sută: județele Buzău, Prahova, Sălaj, Cluj, Bacău, Mehedinți.
- între 64—99 la sută: județele Sibiu, Covasna, Brașov, Harghita, Gorj, Suceava.

Semănatul nu a început în județele Neamț și Botoșani.



Semănatul porumbului la cooperativa agricolă Mădăras (prima fotografie) și pregătirea terenului la cooperativa agricolă Roit

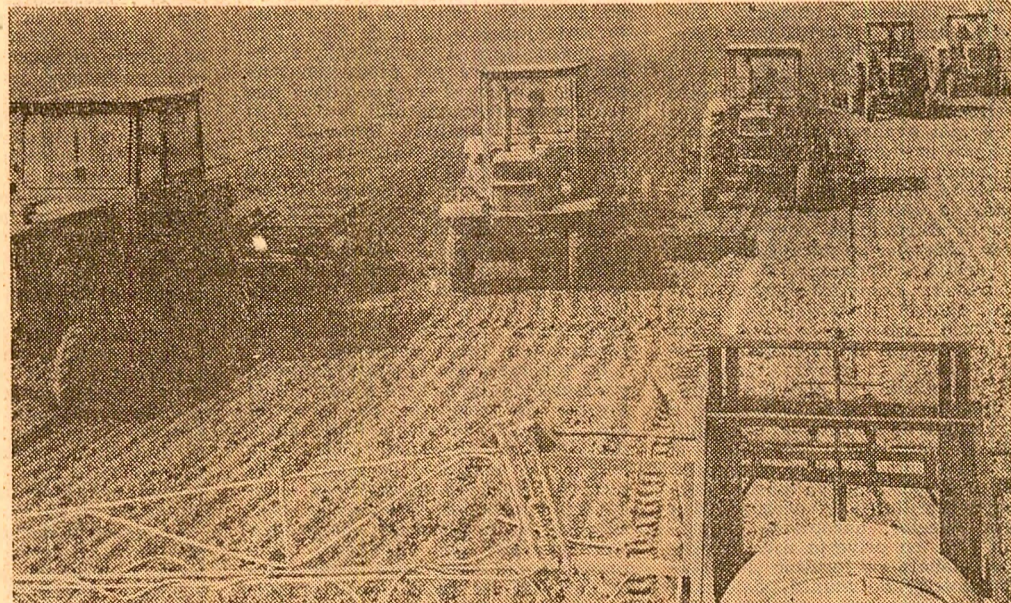


Foto: Valentin Buzlea

După o ploaie mult așteptată de agricultorii bihoreni, au fost reluate lucrările în cîmp. La semănatul porumbului sînt concentrate acum principalele forțe din agricultura județului. Această lucrare a început sim-băta, în zona de cîmpie, pe terenurile nisipoase și ușoare, zi în care mecanizatorii din consiliile agroindustrială Valea lui Mihai, Mădăras, Clujmeș și Săcueni au pus sub brazdă sămînta de porumb pe primele 1 500 hectare. Pe măsură ce terenurile s-au zvîntat și stațiunile pentru mecanizarea agriculturii au primit primele cantități de motorină din repartiția pe luna aprilie, aria semănatului s-a extins, cuprinzînd luni, practic, toate zonele agricole ale județului. A fost de fapt ziua în care suprafața însămîntată cu porumb s-a dublat în comparație cu ultimele zile ale săptămîinii trecute: la lucrările de pregătire a terenului s-a atins ritmul record de 6 300 hectare.

Marți, deși timpul s-a răcit din nou, s-a fost lucrat și o zi de vîrf la însămîntarea porumbului.

**CINE SEMĂNĂ MAI DEVE-  
ME CULEGE MAI MULT LA  
TOAMNĂ.** Relatarea noastră despre semănatul porumbului în județul Bihor începe la C.A.P. Mădăras. Ca și în anii precedenți, cooperatorii de aici au fost primii care au dat sem-nalul declanșării acestei lucrări în județ. Ii reamintim aici pe președîn-tele cooperativei agricole din locali-tate, tovarășul ing. Teodor Maghiar. Spunînd că e un om cumătat, ex-primăm foarte puțin din inteligen-țea acestui bărbat care gîndește cu mintea unui tîran și lucrează după rețetele agronomice ce au marea ca- litate de a fi nu numai științific fun- damentate, ci mai ales foarte efice- nte sub aspectul practicii agricole.

Semănatul întotdeauna mai de- vreme decît alții, este adevărat, riscăm, dar obținem și recolte mari — ne spune președintele. Nu e cazul

acestei primăveri, cînd la porumb sîntem practici cu o săptămîină în urmă față de alți ani. Avem de se-mănat 700 ha, din care 300 în cultură intensivă. Dacă sემenăm acum, cînd pămîntul este umed și cald, poți fi sigur că peste o săptămîină toate boabele vor germina și, deci, nu mai ai nici o problemă cu densitatea. Noi introducem în sol 68 000—70 000 de boabe, din care am calculat să ră-mînă 58 000—60 000 plante recoltabi-

le. Într-un an normal, fără secetă, trebuie să obținem cel puțin 11 000 kg știule la hectar.

Recoltele record despre care ne vorbesc președintele cooperativei agri-cole din Mădăras sînt pregătite astăzi cu pricere și atenție maximă în multe unități agricole din jude- țul Bihor. La I.A.S. Inand, bunăoară, din cele 1 100 hectare ce se vor cultiva cu porumb, 600 hectare au fost fertilizate cu cantități mari de îngrășăminte organice, ceea ce a fă- cut posibil ca pe restul suprafeței de 500 hectare să se administreze doze duble de îngrășăminte chimice, față de cît s-ar fi putut aplica în mod normal. Directorul întreprinderii, in- ginerul Ioan Bochiș, ne-a dus toc-mai la ferma din Leș pentru a ne arăta la fața locului cum se semă-nă acolo pentru realizarea unei recolte de 7 000 kg porumb boabe STAS în condiții de neîrigare. Ferma de aici dispune de patru semănători, dar în prima jumătate de zi au lucrat doar

doi. După ce șeful fermei, Florian Ciocă, s-a convins că ele sînt regla-te întocmai cum prevăd normele teh-nice stabilite prin ordinul de lucru, le dă în primire ajutorului său și dispune să intre în brazdă și cele-lalte semănători, de regulă cărora se va ocupa tot el. Îl întrebăm pe tovarășul director dacă nu sînt în- tîrzi și să aștepte alte cadre care ar fi putut să-i dea o mîină de ajutor se-fului de fermă. Directorul ne in-

terpretează că este vorba de un re- zultat foarte bun și că este vorba de o mîină de ajutor se-fului de fermă. Directorul ne in-

terpretează că este vorba de un re- zultat foarte bun și că este vorba de o mîină de ajutor se-fului de fermă. Directorul ne in-

terpretează că este vorba de un re- zultat foarte bun și că este vorba de o mîină de ajutor se-fului de fermă. Directorul ne in-

terpretează că este vorba de un re- zultat foarte bun și că este vorba de o mîină de ajutor se-fului de fermă. Directorul ne in-

terpretează că este vorba de un re- zultat foarte bun și că este vorba de o mîină de ajutor se-fului de fermă. Directorul ne in-

terpretează că este vorba de un re- zultat foarte bun și că este vorba de o mîină de ajutor se-fului de fermă. Directorul ne in-

terpretează că este vorba de un re- zultat foarte bun și că este vorba de o mîină de ajutor se-fului de fermă. Directorul ne in-

terpretează că este vorba de un re- zultat foarte bun și că este vorba de o mîină de ajutor se-fului de fermă. Directorul ne in-

terpretează că este vorba de un re- zultat foarte bun și că este vorba de o mîină de ajutor se-fului de fermă. Directorul ne in-

terpretează că este vorba de un re- zultat foarte bun și că este vorba de o mîină de ajutor se-fului de fermă. Directorul ne in-

terpretează că este vorba de un re- zultat foarte bun și că este vorba de o mîină de ajutor se-fului de fermă. Directorul ne in-

#### MEHEDINȚI

### Forțele sînt concentrate în sudul județului

Cu toate că vremea se menține instabilă, în județul Mehedinți ritmul însămîntărilor se intensifică cu fiecare zi. Forțele sînt concentrate în sudul județului, unde terenurile sînt mai zvîntate. Am urmărit desfășurarea lucrărilor în cîteva unități agricole din zona de cîmpie a județului, acolo unde se în-sămîntează cele mai mari suprafețe cu diferite culturi de primăvară. La C.A.P. Devesel, în zilele cînd ploile s-au întrerupt, s-a folosit din plin fiecare oră bună de lu-cru în cîmp. Așa se explică și faptul că în această uni-tate s-au însămîntat 30 hec-tare cu mazăre, 50 hectare cu soia, 45 hectare cu sfeclă de zahăr, 30 hectare cu plan-te de nutreț și s-au plantat și cele 15 hectare cu cartofi timpurii. În ziua documentă-rii noastre, deși timpul nu era prea favorabil, se luca intens la semănatul florii-soarelui pe cele 150 hectare prevăzute a se cultiva. Mecanizatorii Ion Gogoșo, Constantin Mihalcea, Stelciță Drăgoi și Nicolae Pistol de-pruneau eforturi deosebite pentru ca terenul să fie cit mai bine pregătit. Șeful fer-meii, ing. Mihai Stevie, și Maria Popa, inginerul-șef al unității, supravegheau per-

Virgiliu TĂTĂRU  
corespondentul „Scintei”

#### ARGEȘ

### Pe terenurile zvîntate se lucrează din plin

Vremea mai bună din ultimele zile a dat posibilitate lucrătorilor ogoarelor din județul Argeș să desfășoare pe un front larg însămîntările și celelalte lucrări agricole de sezon. Ca urma-re, ei sînt în măsură să rapo-rtăm că au încheiat semă-natul celor 3 550 hectare cu în, 500 hectare cu mază-re, 360 hectare cu ovăz și plantarea celor 350 hectare cu cartofi. Se apropie de sfîrșit și semănatul culturilor țărănești, care ocupă 10 250 hectare. În linia mării s-a încheiat și acțiunea de fer-tilizare chimică a culturilor de păioase. Totuși, timpul nu așteaptă și lucrările tre-buie peste tot intensificate. Acesta este și motivul care a determinat comandamen-tul județean pentru agricultu-ră să fie în măsură pentru grăbirea semănatului. „Mă-surile întreprinse vizează tocmai lărgirea cîmpului de acțiune a celor 735 agregate complexe, alcătuite și desti-nate anume ca printr-o sin-gură trecere să execute mul-te lucrări, cu un con-sum mai redus de motorină — ne spune inginerul Gheor-ghe Izbăsoiu, directorul Trus-tului pentru mecanizarea agriculturii din județul Ar-geș. Este vorba de măsuri ca aprovizionarea ritmică a

#### CLUJ

### Timpul instabil nu constituie o piedică

Si în unitățile agricole din județul Cluj se lucrează cu toate forțele la însămîntări. Pentru a recupera inițialele nefavorabile de timpurii, lucrătorii ogoarelor folosesc acum fiecare zi, fiecare oră bună de lucru în cîmp. Ca urmare, pînă în seara zilei de 10 aprilie au fost însămîntate 28 la sută din suprafețele prevăzute a se cultiva în această primă-vară. Măsurile luate de comitetul județean de partid, de organele agricole și con-ducerile unităților pentru folosirea din plin a agrega-telor complexe și buna orga-nizare a muncii în cîmp au făcut să se realizeze o viteză de lucru sporită de la o zi la alta. Dacă în ziua de 5 aprilie s-a atins o viteză de 41 hectare, iar în data de 6 aprilie — de aproape 1 600 hectare, sîmbătă s-a atins la aproape 3 500 hectare. Din cauza timpului instabil, marți s-au însămîntat numai 2 000 de hectare. Ca urmare, ovă-zii a fost însămîntat pe 92 la sută din suprafața planifi-cată, orzoicii — pe 91 la sută și înul pentru fibră — pe 75 la sută din suprafața prevăzută.

Gheorghe CIRȘTEA  
corespondentul „Scintei”

#### TOȘI POP

### Ioan LAZA corespondentul „Scintei”

lucreze cu randamente spor-te și munca a fost bine orga-nizată, s-a încheiat însămîntă-rea ovăzului, orzoicii, mază-rei și altor culturi, urmînd să se treacă la însămîntarea porumbului. Inginerul-șef al consiliului agroindustrial Dej, Lucian Calan, ne spune că se lucrează cu 101 tractoare și un mare număr de agre-gate complexe de utilaj. Lucrările de pregătire a te-renului și însămîntările sînt avansate și în unitățile agri-cole din consiliile agroindus-triale Gîlău și Huedin. Aici au fost luate măsuri ca, peste tot unde se poate intra cu tractorul, să se lucreze din plin, în două schimburi. Spe-cialiștii de la organele agri-cole, conducătorii unităților sînt permanent în cîmp, unde urmăresc ca fiecare lucrare să fie efectuată în condiții de bună calitate.

Marin OPREA  
corespondentul „Scintei”

**MECANIZATORI, COOPERATORI, SPECIALIȘTI, OAMENI AI MUNCII DIN AGRICULTURĂ!**

**Acționați fără preget, folosind din plin mijloacele mecanice, fiecare oră bună de lucru în cîmp, pentru a încheia în cel mai scurt timp semănatul tuturor culturilor de primăvară!**

**Realizați lucrări de cea mai bună calitate la pregătirea terenului și semănat, asigurați densitatea optimă la fiecare cultură, spre a pune temelii solide recoltelor record din acest an!**









ANUL 40 AL LIBERTĂȚII NOASTRE - ANUL UNOR IMPORTANTE ÎNFĂPTURI

În cadrul întreprinderii miniere Bara - Brad, județul Hunedoara, au fost puse în funcțiune primele două linii tehnologice ale noii unități ce va prelucra zăcămintele de minereuri complexe puse în valoare la Valea Morii. Dotată cu utilaje și instalații fabricate în țară, noua preparație asigură, comparativ cu alte capacități similare, o productivitate sporită, precum și un grad superior de recuperare a metalului din masa minieră.

Colectivul Grupului de șantieră căi ferate Galați, care-și desfășoară activitatea la dublarea și electrificarea căii ferate pe magistrala feroviară Făurei-Tâmbăre, a terminat lucrările Murgeana-Ograda. Prin punerea în exploatare a acestuia se scurtează parcursul multor trenuri cu aproximativ 30 de minute, realizându-se astfel importante economii de combustibil.

Colectivul Întreprinderii de accesorii din Reșița se preocupă stăruitor de reducerea importurilor, prin asimilarea în fabricație a unor noi produse. Aici a fost introdus în fabricație de serie blocul amortizor pentru boghiurile necesare locomotivelor diesel și diesel electrice.

Peste 20.000 locuitori, tineri și vârstnici, din municipiul Bistrița au participat anul acesta la acțiunile de infumare și bună gospodărire a localității lor. Iată și un prim bilanț al muncii depuse: au fost curățate și îngrijite 20 hectare parcuri, au fost plantați peste 11.000 arbuști și pomi fructiferi, săpați 7.000 metri liniari de șanțuri de scurgere a apelor pluviale, amenajate și întărite peste mai bine de 10.000 metri liniari de calei, trotuare și străzi.

În municipiul Vaslui, a cărui populație a crescut de peste trei ori și jumătate în ultimele cincisecule, au început lucrările de construcție ale unui nou cartier de locuințe în zona străzilor Republicii - Traian. Acesta va avea, în final, peste 1.450 de apartamente, o școală generală, mai multe grădinițe, spații comerciale, precum și alte dotări social-culturale.

Odată cu sosirea primăverii, colectivul de oameni ai muncii de la Întreprinderea Județeană de transporturi locale din Brașov a primit un frumos cadou: o nouă cantină situată chiar în incinta marelui sediu al unității, dotată în folosință anul trecut. Noua cantină, dotată cu mobilier și aparatură la nivelul exigențelor actuale, are o capacitate corespunzătoare de preparare și servire a meselor.

În orașul Negrești se află în studiu înaintat de construcție o nouă întreprindere economică, cea de vigoanerie, profilată pe valorificarea superioară a materialelor textile recuperabile. Este a treia unitate industrială de acest tip în oraș vasluian.

În cursul actualului, cincinal, oamenii muncii de la Fabrica de anvelope din Luduș au recondiționat 176.000 de anvelope auto. Prin perfecționarea tehnologiilor de recondiționare și punere în funcțiune a unor noi instalații, capacitatea anuală de reșapare a crescut de la 35.000 bucăți în anul 1974 la 85.000 bucăți în acest an. În prezent, aici se recondiționează anvelope de 14 tipodimensiuni - pentru autoturisme, camioane și tractoare.

Specialiștii Întreprinderii de rulmenți Biriad, în colaborare cu cercetătorii ai Institutelor politehnice din București și Iași, au conceput și realizat un aparat automat complex, de mare utilitate, pentru controlul calității rulmenților. Noutatea acestuia constă în faptul că se controlează și se determină calitatea pe fiecare element de rulment în parte și pe etape, creându-se astfel posibilitatea depistării defecțiunilor încă din fazele preliminare de lucru și asigurării, în acest fel, a unor produse finite de calitate superioară.

Specialiștii Întreprinderii de rulmenți Biriad, în colaborare cu cercetătorii ai Institutelor politehnice din București și Iași, au conceput și realizat un aparat automat complex, de mare utilitate, pentru controlul calității rulmenților. Noutatea acestuia constă în faptul că se controlează și se determină calitatea pe fiecare element de rulment în parte și pe etape, creându-se astfel posibilitatea depistării defecțiunilor încă din fazele preliminare de lucru și asigurării, în acest fel, a unor produse finite de calitate superioară.

Spațiile comerciale puse la dispoziția locuitorilor orașului Orașul s-a extins în aceste zile cu noi unități însumând 700 metri pătrați, situate în noul cartier de locuințe din zona gării. Cooperarea meșteșugărească pregătește, la rândul ei, deschiderea unor ateliere.

Pentru acest an, centrul de producere a rășadurilor din localitatea Someșeni, aparținătoare I.L.F. Cluj, a pregătit 17 milioane fire de rășaduri, cu 6 milioane mai mult decât anul trecut. Aici au fost amenajate, pentru prima dată în județ, solarii cu pat de biocombustibil protejate prin pernă de aer, procedeu extins și la alte unități și care a contribuit la economisirea a 600.000 metri cubi gaze naturale. Tot la această unitate s-a realizat și o mașină manuală pentru semănatul pe rânduri în rășadnă, înlocuindu-se astfel munca a 60 de oameni.

În județul Satu Mare - la unitatea agroindustrială - a luat ființă o fermă modernă pentru creșterea vulpilor albastre. Prima de acest fel din județ, ferma are în momentul de față un efectiv matcă de 1.500 exemplare pentru producerea blănurilor nobile destinate fondului pieței și exportului. Un prim lot de 5.000 pielelor vor fi livrate în noiembrie.

În comunele Todireni, Răusenii și Leorda din județul Botoșani au fost puse la dispoziția specialiștilor din agricultură, o altă cadou, noi blocuri de locuințe, la parterul cărora s-au amenajat spații comerciale și prestatoare de servicii. Până la sfârșitul anului, în satele botășene se vor da în folosință aproape 400 de apartamente.

Din cele 4.000 de articole prevăzute a se realiza în acest an la Întreprinderea de tricoteje Caracal, județul Olt, 643 sînt reproduse, iar cele 440 reprezintă creații noi. Se urmărește în primul rând co-tricoturile produse aici să aibă un grad mai mare de finete, să fie mai ușoare și să beneficieze de o rezistență ridicată.

71 cadre didactice, față de numai două clase și două cadre didactice existente cu patru decenii în urmă. Astăzi, în Făurei se îngrijesc de sănătatea oamenilor, câteva date din filele monografiei sale urbanistico-edilitare, pe care constructorii continuă să o îmbogățească zi de zi cu noi realizări. Să începem deci cu construcțiile: jumătate din populația orașului locuiește în apartamente noi, moderne. În ultimii ani, în afara blocurilor de locuințe, aici s-au ridicat 24 de edificii orășenești, între care un spital, o polițienă, o casă de cultură, un liceu, un hotel, unități comerciale și prestatoare de servicii. În Făurei funcționează în prezent cinci unități de învățământ cu 1.500 de elevi și

un alt timp - nu poți cuprinde cu privire toate blocurile, toate edificiile economice și social-culturale care au schimbat înfățișarea Făureului. Iată, într-o succintă prezentare, câteva date din filele monografiei sale urbanistico-edilitare, pe care constructorii continuă să o îmbogățească zi de zi cu noi realizări. Să începem deci cu construcțiile: jumătate din populația orașului locuiește în apartamente noi, moderne. În ultimii ani, în afara blocurilor de locuințe, aici s-au ridicat 24 de edificii orășenești, între care un spital, o polițienă, o casă de cultură, un liceu, un hotel, unități comerciale și prestatoare de servicii. În Făurei funcționează în prezent cinci unități de învățământ cu 1.500 de elevi și

71 cadre didactice, față de numai două clase și două cadre didactice existente cu patru decenii în urmă. Astăzi, în Făurei se îngrijesc de sănătatea oamenilor, câteva date din filele monografiei sale urbanistico-edilitare, pe care constructorii continuă să o îmbogățească zi de zi cu noi realizări. Să începem deci cu construcțiile: jumătate din populația orașului locuiește în apartamente noi, moderne. În ultimii ani, în afara blocurilor de locuințe, aici s-au ridicat 24 de edificii orășenești, între care un spital, o polițienă, o casă de cultură, un liceu, un hotel, unități comerciale și prestatoare de servicii. În Făurei funcționează în prezent cinci unități de învățământ cu 1.500 de elevi și

un alt timp - nu poți cuprinde cu privire toate blocurile, toate edificiile economice și social-culturale care au schimbat înfățișarea Făureului. Iată, într-o succintă prezentare, câteva date din filele monografiei sale urbanistico-edilitare, pe care constructorii continuă să o îmbogățească zi de zi cu noi realizări. Să începem deci cu construcțiile: jumătate din populația orașului locuiește în apartamente noi, moderne. În ultimii ani, în afara blocurilor de locuințe, aici s-au ridicat 24 de edificii orășenești, între care un spital, o polițienă, o casă de cultură, un liceu, un hotel, unități comerciale și prestatoare de servicii. În Făurei funcționează în prezent cinci unități de învățământ cu 1.500 de elevi și

un alt timp - nu poți cuprinde cu privire toate blocurile, toate edificiile economice și social-culturale care au schimbat înfățișarea Făureului. Iată, într-o succintă prezentare, câteva date din filele monografiei sale urbanistico-edilitare, pe care constructorii continuă să o îmbogățească zi de zi cu noi realizări. Să începem deci cu construcțiile: jumătate din populația orașului locuiește în apartamente noi, moderne. În ultimii ani, în afara blocurilor de locuințe, aici s-au ridicat 24 de edificii orășenești, între care un spital, o polițienă, o casă de cultură, un liceu, un hotel, unități comerciale și prestatoare de servicii. În Făurei funcționează în prezent cinci unități de învățământ cu 1.500 de elevi și

un alt timp - nu poți cuprinde cu privire toate blocurile, toate edificiile economice și social-culturale care au schimbat înfățișarea Făureului. Iată, într-o succintă prezentare, câteva date din filele monografiei sale urbanistico-edilitare, pe care constructorii continuă să o îmbogățească zi de zi cu noi realizări. Să începem deci cu construcțiile: jumătate din populația orașului locuiește în apartamente noi, moderne. În ultimii ani, în afara blocurilor de locuințe, aici s-au ridicat 24 de edificii orășenești, între care un spital, o polițienă, o casă de cultură, un liceu, un hotel, unități comerciale și prestatoare de servicii. În Făurei funcționează în prezent cinci unități de învățământ cu 1.500 de elevi și

un alt timp - nu poți cuprinde cu privire toate blocurile, toate edificiile economice și social-culturale care au schimbat înfățișarea Făureului. Iată, într-o succintă prezentare, câteva date din filele monografiei sale urbanistico-edilitare, pe care constructorii continuă să o îmbogățească zi de zi cu noi realizări. Să începem deci cu construcțiile: jumătate din populația orașului locuiește în apartamente noi, moderne. În ultimii ani, în afara blocurilor de locuințe, aici s-au ridicat 24 de edificii orășenești, între care un spital, o polițienă, o casă de cultură, un liceu, un hotel, unități comerciale și prestatoare de servicii. În Făurei funcționează în prezent cinci unități de învățământ cu 1.500 de elevi și

La Cimpulung-Argeș

Autoturismul ARO cu numărul 200 000

De pe banda de montaj a prestigioasei întreprinderi de autoturisme de teren ARO din Cimpulung a ieșit mașina cu numărul 200.000. Producția primelor mașini românești de acest fel a început în 1957. Drumul parcurs de acest harnic colectiv este impresionant. Față de anul de referință, producția întreprinderii a crescut de peste 94 de ori; la rândul ei a crescut și productivitatea muncii de 8,5 ori. Mai rețin atenția și alte câteva cifre și date de referință: în 1972, în Cimpulung, ARO câștigă concursul, fiind denumit „taurul Carpaților”; în 1973, în S.U.A., ARO obține locul întâi într-un concurs cu 60 competitori; în 1975, la concursul internațional SAFARI, federația engleză de automobilism acordă ARO locul I și cupa „Invingătorilor”; în 1978, în Nicaragua, ARO e cotat de juru drept „cel mai bun autoturism de teren din lume”; în 1980, două autoturisme românești termină cu bine o cursă de 10.000 kilometri în țurul Africii de nord.

Accumulările cantitative și, mai ales, cele calitative dobândite în domeniul construcției de autoturisme de teren sînt evidente. Față de M-461, noul tip ARO-24 a păstrat doar blocul motor. Ba mai mult, acum nu se mai vorbește de un asemenea tip de autoturism evoluat, ci de o familie ARO-24, în zece variante.

George CIRTEA, corespondentul „Scintei”

Cronica zilei

Ministrul afacerilor externe, tovarășul Ștefan Andrei, a avut marți o întrevedere cu Izz El Din Sayed, președintele Adunării Poporului a Republicii Democratice Sudan, președintele Consiliului Uniunii Interparlamentare. Au fost discutate, în spiritul hotărârilor și înțelegerilor convenite la nivel înalt la Khartoum în octombrie 1963, căile și mijloacele de dezvoltare și consolidare a relațiilor româno-sudaneze și s-a procedat, la un schimb de păreri cu privire la unele probleme internaționale actuale.

A fost prezent Atalla S. Eashir, însărcinatul cu afaceri a.i. al R.D. Sudan la București.

În cursul dimineții, delegația parlamentară sudaneză, însoțită de tovarășul Nicolae Giosan, președintele Marii Adunări Naționale, a vizitat unele secții de producție de la Întreprinderea de mașini grele București.

Oaspeții au avut, de asemenea, o întrevedere la conducerea Ministerului Comerțului Exterior și Cooperării Economice Internaționale.

La cinematograful „Studio” din Capitala au început, marți seara, zilele filmului tunisian. Spectacolul de gală a programat filmul artistic „Aziza”. Până la sfârșitul acestei săptămâni vor mai fi prezentate filmele „Ambascadorii”, „Seinane” și „Pescari”, precum și documentarele „Cartagina”, „Medina” și „Lupta berberilor”.

Au participat reprezentanți ai Consiliului Culturii și Educației Socialiste, Ministerului Afacerilor Externe, I.R.B.C.S., Asociației de prietenie româno-tunisiene, Asociației cineaștilor, oameni de artă și cultură, un numeros public.

Au fost prezenți Mohamed El Mokhtar Zannad, ambasadorul Republicii Tunisiene la București, și membri ai ambasadelor, șefi de misiuni diplomatice acreditate în țara noastră și membri ai corpului diplomatic.

(Agerpres)

vremea

Tempul probabil pentru intervalul cuprins între 11 aprilie, ora 21 - 14 aprilie, ora 21. În țară: vremea va fi schimbătoare, cu cerul temporar noros. Vor cădea ploici locale, care vor avea și caracterul de averse, în unele regiuni. Temperaturi minime vor fi cuprinse între 2 și 13 grade, izolat mai coborîte, iar cele maxime între 12 și 22 de grade, de obicei mai ridicate în sudul țării. Local, se va produce ceață. În București: vremea se va încălizi ușor. Ceață și temporar noros. În ploua slab. Vântul va sufla slab până la moderat. Temperaturi minime vor oscila între 5 și 8 grade, iar cele maxime între 15 și 19 grade. (Orșana Județ, meteorolog de serviciu).

Știri sportive

Astăzi seara, la Liverpool, în semifinalele „Cupei campionilor europeni”:

Dinamo - F.C. Liverpool

Astăzi se vor desfășura meciurile din prima manșă a semifinalelor cupelor europene la fotbal.

În „Cupa campionilor europeni”, echipa Dinamo București va întâlni, la Liverpool, cunoscuta formație engleză F.C. Liverpool, de trei ori câștigătoare a trofeului (în 1977, 1978 și 1981).

Echipa campionă a României a deplasat la Liverpool un lot de 19 jucători: Moraru, Eftimescu - Rednic, Marin, Nicolae, Andone, Stănescu, Mărginean - Movila, Dragnea, Mălțescu, Custov - Tâlnar, Augustin, Orac, Turcu, Nemțeanu, Iamandi.

Meciul va fi arbitrat de o brigadă elvețiană, la centru - Daina.

Partida va începe la ora 21.30, ora Bucureștiului, și va fi transmisă în întregime la radio.

În cealaltă semifinală, Dundee United va juca pe teren propriu cu A.S. Roma.

Iată și programul celorlalte două competiții europene intercluburi: „Cupa Cupelor”: Manchester United - Juventus Torino; F.C. Porto - Aberdeen; „Cupa U.E.F.A.”: Hajduk Split - Tottenham; Nottingham Forest - Anderlecht.

Foto: C. Darie

TELEGRAMS EXTERNE

Înlăturarea decalajelor dintre țările bogate și cele în curs de dezvoltare - o cerință a păcii și stabilității

LISABONA 10 (Agerpres). - Lucrările unei conferințe internaționale cu tema „Nord-Sud - Rolul Europei occidentale” prilejuește declarații ale unor personalități politice referitoare la înțelegerea și dezvoltarea, necesitatea unui veritabil și eficient dialog Nord-Sud.

În alocuțiunea rostită la deschiderea lucrărilor, președintele țării-gazdă, generalul Antonio Ramalho Eanes, a subliniat că țările în curs de dezvoltare continuă să fie exploitate de către statele industrializate din Occident - transmite agenția E.F.E. În context, președintele Portugaliei a evidențiat necesitatea modificării radicale a relațiilor econo-

mice dintre statele capitaliste dezvoltate și țările în curs de dezvoltare. La rândul său, primul ministru portughez, Mario Soares, a afirmat că „relația Nord-Sud nu vor putea fi ameliorate, atât timp cât nu se va pune capăt cursei înarmărilor”. El a avertizat că, dacă nu se înlătură decalajul dintre Nord și Sud, omenița se va îndrepta, inevitabil, spre confruntări mai violente.

La reuniunea așezată de capitala lusitană participă președintele Internaționalei Socialiste, Willy Brandt, ministrii afacerilor externe al unor țări vest-europene, africane și asiatice, precum și reprezentanți ai unor organizații internaționale.

Ajutorul acordat de S.U.A. țărilor sărace s-a redus considerabil

— declară fostul președinte al Băncii Mondiale, Robert McNamara

WASHINGTON 10 (Agerpres). - Fostul președinte al Băncii Mondiale, Robert McNamara, a relevat, într-o depozitie făcută în Senat, că ajutorul acordat de Statele Unite celor mai sărace țări s-a redus considerabil, ajungând la un nivel „ruginos”, inferior ajutorului acordat de țări ca Japonia, Canada sau oricare altă țară din Europa occidentală - scrie Associated Press.

„Vorbind fără menajamente, trebuie spus că, în prezent, Statele Unite nu au un program de asistență în scopul dezvoltării”, a declarat McNamara. Cea mai mare parte a ajutorului american pentru străinătate, în valoare de 15,8 miliarde de dolari, propus pentru viitorul an fiscal, care va începe la 1 octombrie, este destinată unor obiective cum ar fi îmbunătățirea securității S.U.A. sau sprijinirea politicii externe americane.

„Pentru ajutorarea țărilor care se confruntă cu sărăcia, a relevat McNamara, este destinată o sumă sub două miliarde de dolari”. „Este o inducere în eroare, o gravă denaturare, făcând poporul american să creadă că S.U.A. dispun de un program de asistență pentru dezvoltare. Noi nu avem un asemenea program, ceea ce este rușinos” - a spus el.

Din totalul ajutorului pentru străinătate - a continuat McNamara - aproximativ 9,8 miliarde dolari sînt destinați asistenței pentru securitate, ceea ce nu este „ajutor de dezvoltare”.

re”. „Acesta sumă - a precizat el - nu se încadrează într-un program de ajutor pentru dezvoltare, ci ar trebui să constituie parte a bugetului apărării. Este un lucru pe care l-am susținut atunci când eram ministru al apărării și îl susțin și astăzi”. (McNamara a deținut portofoliul apărării sub președinții Kennedy și Johnson, înainte de a fi, timp de 13 ani, președinte al Băncii Mondiale).

Cea mai mare parte din restul de 6 miliarde dolari, prevăzuți ca ajutor pentru străinătate - aproximativ 3,4 miliarde dolari - sînt destinați țărilor cu venituri mijlocii pe locuitor. Or, ajutorul de dezvoltare - a precizat McNamara - este menit să ajute cele mai sărace țări, cele mai sărace pe locuitor”, de 410 dolari sau chiar mai mici.

În țările cu venituri atât de scăzute, a relevat el, trăiesc peste 2,2 miliarde de oameni. Este vorba de țări din sudul Asiei, de țările africane din regiunea subsahariană. „Acesta sînt țările sărace și popoarele sărace despre care publicul american crede că primesc ajutorul de dezvoltare”, a spus McNamara. El a mai relevat că în cele 2,8 miliarde dolari din ajutorul pentru străinătate, destinate dezvoltării, sînt incluse 700 milioane dolari cu titlu de ajutor alimentară, dar acestea, în realitate, sînt destinate subvenționării fermierilor americani, și nu ajutorului pentru țările sărace.

Table with TV schedule: 15.00 Telex, 15.05 Universal femeilor, 15.30 Emisiune în limba maghiară, 16.30 Inchiderea programului, 20.00 Teleserial (parțial color), 20.20 Actualitatea în economie, 22.10 La zi în 600 de secunde, 22.20 Teleserial (parțial color), 22.30 Inchiderea programului.

DE LA C.E.C.

Toți depunătorii la C.E.C. au asigurată garanția statului asupra sumelor depuse

Economisirea organizată de C.E.C. a devenit în prezent o deprindere caracteristică pentru marea majoritate a populației din țara noastră. Oamenii muncii s-au convins că economiile lor bănești provenite din muncă nu se păstrează nicăieri mai bine și în siguranță decât la CASA DE ECONOMII ȘI CONSEMNAȚIUNI.

Dezvoltarea continuă a procesului de economisire în țara noastră este strins legată și puternic stimulată de drepturile și avantajele de care beneficiază toți depunătorii la C.E.C.

În afara avantajelor specifice fiecărui instrument de economisire pe care depunătorii la C.E.C. își păstrează economiile bănești personale, aceștia beneficiază și de un avantaj general izvoit din însăși Constituția țării, care prevede: „Dreptul de proprietate personală este ocrotit de lege. Pot constitui obiect al dreptului de proprietate personală veniturile și economiile provenite din muncă...”. Pe această bază, un avantaj acordat tuturor depunătorilor este garanția statului asupra sumelor depuse la C.E.C., asupra dobânzilor și câștigurilor obținute.

Garanțarea de către stat a economiilor depuse la C.E.C. înseamnă asigurarea restituirii oricând a sumelor depuse pe libretule de economii, în conturile curente personale, pe obligațiunile C.E.C. cu câștiguri, ca și pe alte instrumente de economisire, la cererea persoanelor îndreptățite să încaseze sumele respective.

Depunătorii la C.E.C. au dreptul să dispună timp nelimitat nu numai de sumele depuse, ci și de dobânzile și câștigurile obținute, acestea fiind imprescriptibile. Sumele reprezentînd dobînzile anuale sporesc cu trecerea timpului soldul depunerilor. Astfel, dobînzile produse, la rîndul lor, alte dobînzii.

Cum se deschide un cont curent personal la C.E.C.

Instrument de economisire și de plăți apreciat de depunătorii, contul curent personal se deschide la sucursalele și filialele C.E.C. oricărei persoane majore pe baza unei depuneri minime de 100 de lei.

Pentru deschiderea unui cont curent personal, solicitatorul completează o „cerere de deschidere de cont curent personal” și un „formular cu specimene de semnătură”.

Documentația de deschidere a contului curent personal se poate depune de solicitator la orice unitate C.E.C. diferent de sucursala sau filială C.E.C. la care urmează a se deschide contul.

Cu prilejul deschiderii contului curent personal, titularul poate împuternici și alte persoane să dispună de sumele depuse în cont în orice timp, vechi și după deces. În acest scop în cererea de deschidere a contului el va înscrie numele persoanelor respective și clauza de împuternicire (cel mult două) sau dispoziție testamentară. Numele persoanelor trecute în clauza de împuternicire se înscriu și în formularul cu specimene de semnătură.

Dacă titularul dorește să efectueze restituiri din cont și printr-o altă unitate C.E.C. decât sucursala sau filială C.E.C. la care se deschide contul, el va menționa unitatea respectivă pe cererea de deschidere a contului.

„Trebuie reținut că un cont curent personal se poate deschide la orice sucursală sau filială C.E.C. indiferent de localitatea de domiciliu a titularului. Fac excepție titularii de cont avînd calitatea de pensionari care primesc pensia prin virare în cont. Aceștia trebuie să-și deschidă contul la sucursala sau filială C.E.C. care deserveste pe linie contabilă localitatea de domiciliu a pensionarului.

Depunerile în contul curent personal se pot face în numerar la orice unitate C.E.C. din țară, atât de titular, cit și de alte persoane. Titularii de conturi pot solicita, de asemenea, unităților socialiste unde își desfășoară activitatea să li se depună în cont pe bază de semnătură scrisă prin virament retribuită integrală sau parțială pe care o au de primit.

Restituirea sumelor din conturile curente personale se face de unitățile C.E.C. personale care prezintă un cec semnat de titularul de cont sau de una din persoanele împuternicite de el. Operațiunile de plăți în numerar se efectuează de sucursala sau filială C.E.C. la care s-a deschis contul curent personal, precum și de o altă unitate C.E.C. stabilită de titularul contului.

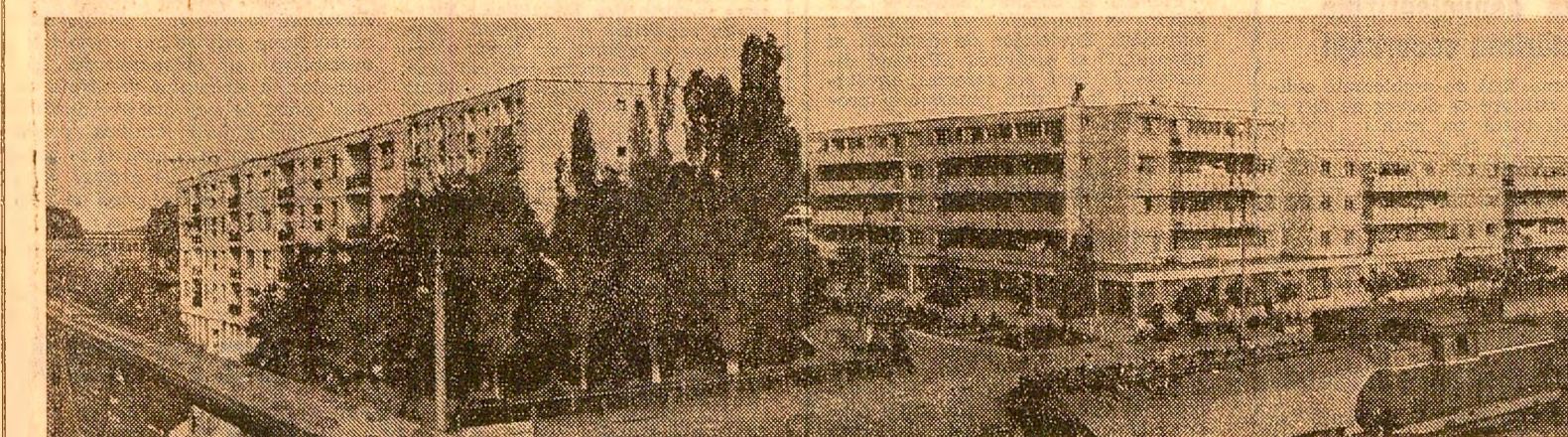
Plățile prin virament (ocazionale sau periodice) din conturile curente personale se efectuează pe bază de documente prezentate sucursalelor sau filialelor la care sînt deschise conturile.

Pentru sumele păstrate în conturile curente personale, titularii beneficiază de o dobînză anuală de 3% la sută.

Un succes de sezon la indemnita tuturor!

Agentiile Loto-Pronosport și vinzătorii volanți din întreaga țară continuă să vă ofere în aceste zile o veritabilă surpriză de sezon: Lotul primăverii, emisune limitată, cu câștiguri suplimentare acordate de Administrația de Stat Loto-Prono-

sport din fond special. Participanții au șanse multiple de a obține autoturisme „Dacia 1300” și o bogată gamă de mari premii în bani. Lotul primăverii - o posibilitate de frumoase succese - este în vânzare în plătut util cadou de sezon!



Orașul Făurei își îmbogățește zestrea edilitară

Pe la mijlocul anilor '60, Făurei era o localitate uitată de timp, unde, cum se spunea odinioară, „nu se întimpla mai nimic”. O avarcare reputată avea totuși, pentru că prin Făurei treceau trenurile. Treceau și opreau numai pentru a schimba direcțiile de mers. În rest... Doar colbul și ciulinii Bărăganului, ori noroii în care se afundau până la butuc roșii cărărilor. Punctul cel mai înalt al așezării era pasarele peste calea ferată, de unde se vedeau maghernițele tirului.

Din anul 1965, ca atîtea alte localități ale României, Făureul a început să renască. Mai corect spus, în ultimele două decenii aici s-a făcut un oraș nou. Astăzi, de pe vechia pasarelă - rămasă ca un martor al trecutului

la un alt timp - nu poți cuprinde cu privire toate blocurile, toate edificiile economice și social-culturale care au schimbat înfățișarea Făureului. Iată, într-o succintă prezentare, câteva date din filele monografiei sale urbanistico-edilitare, pe care constructorii continuă să o îmbogățească zi de zi cu noi realizări. Să începem deci cu construcțiile: jumătate din populația orașului locuiește în apartamente noi, moderne. În ultimii ani, în afara blocurilor de locuințe, aici s-au ridicat 24 de edificii orășenești, între care un spital, o polițienă, o casă de cultură, un liceu, un hotel, unități comerciale și prestatoare de servicii. În Făurei funcționează în prezent cinci unități de învățământ cu 1.500 de elevi și

71 cadre didactice, față de numai două clase și două cadre didactice existente cu patru decenii în urmă. Astăzi, în Făurei se îngrijesc de sănătatea oamenilor, câteva date din filele monografiei sale urbanistico-edilitare, pe care constructorii continuă să o îmbogățească zi de zi cu noi realizări. Să începem deci cu construcțiile: jumătate din populația orașului locuiește în apartamente noi, moderne. În ultimii ani, în afara blocurilor de locuințe, aici s-au ridicat 24 de edificii orășenești, între care un spital, o polițienă, o casă de cultură, un liceu, un hotel, unități comerciale și prestatoare de servicii. În Făurei funcționează în prezent cinci unități de învățământ cu 1.500 de elevi și

un alt timp - nu poți cuprinde cu privire toate blocurile, toate edificiile economice și social-culturale care au schimbat înfățișarea Făureului. Iată, într-o succintă prezentare, câteva date din filele monografiei sale urbanistico-edilitare, pe care constructorii continuă să o îmbogățească zi de zi cu noi realizări. Să începem deci cu construcțiile: jumătate din populația orașului locuiește în apartamente noi, moderne. În ultimii ani, în afara blocurilor de locuințe, aici s-au ridicat 24 de edificii orășenești, între care un spital, o polițienă, o casă de cultură, un liceu, un hotel, unități comerciale și prestatoare de servicii. În Făurei funcționează în prezent cinci unități de învățământ cu 1.500 de elevi și

un alt timp - nu poți cuprinde cu privire toate blocurile, toate edificiile economice și social-culturale care au schimbat înfățișarea Făureului. Iată, într-o succintă prezentare, câteva date din filele monografiei sale urbanistico-edilitare, pe care constructorii continuă să o îmbogățească zi de zi cu noi realizări. Să începem deci cu construcțiile: jumătate din populația orașului locuiește în apartamente noi, moderne. În ultimii ani, în afara blocurilor de locuințe, aici s-au ridicat 24 de edificii orășenești, între care un spital, o polițienă, o casă de cultură, un liceu, un hotel, unități comerciale și prestatoare de servicii. În Făurei funcționează în prezent cinci unități de învățământ cu 1.500 de elevi și

un alt timp - nu poți cuprinde cu privire toate blocurile, toate edificiile economice și social-culturale care au schimbat înfățișarea Făureului. Iată, într-o succintă prezentare, câteva date din filele monografiei sale urbanistico-edilitare, pe care constructorii continuă să o îmbogățească zi de zi cu noi realizări. Să începem deci cu construcțiile: jumătate din populația orașului locuiește în apartamente noi, moderne. În ultimii ani, în afara blocurilor de locuințe, aici s-au ridicat 24 de edificii orășenești, între care un spital, o polițienă, o casă de cultură, un liceu, un hotel, unități comerciale și prestatoare de servicii. În Făurei funcționează în prezent cinci unități de învățământ cu 1.500 de elevi și

un alt timp - nu poți cuprinde cu privire toate blocurile, toate edificiile economice și social-culturale care au schimbat înfățișarea Făureului. Iată, într-o succintă prezentare, câteva date din filele monografiei sale urbanistico-edilitare, pe care constructorii continuă să o îmbogățească zi de zi cu noi realizări. Să începem deci cu construcțiile: jumătate din populația orașului locuiește în apart



Schimb de mesaje între tovarăşul Nicolae Ceauşescu și tovarăşul Erich Honecker

BERLIN 10 (Agerpres). — Din partea tovarăşului Erich Honecker, secretar general al C.C. al P.S.U.G., preşedintele Consiliului de Stat al R.D. Germane, au fost transmise tovarăşului Nicolae Ceauşescu, secretar general al Partidului Comunist Român, preşedintele Republicii Socialiste România, un salut cordial, urări de sănătate și deosebite succese în nobile sa activități în fruntea partidului dedicat edificării societății socialiste multilaterale dezvoltate în România.

Conferința pentru dezarmare de la Geneva

România se pronunță pentru interzicerea și distrugerea totală a armelor chimice

GENEVA 10 (Agerpres). — Problema interzicerii armelor chimice se deosebește pe agenda Conferinței pentru dezarmare de la Geneva ca una dintre temele în care mișcările pregătite efectuate până în prezent oferă cele mai mari șanse pentru definitivarea negocierilor prin încheierea unui instrument juridic internațional cu forță obligatorie.

„Europa occidentală trebuie să contribuie mai activ la reducerea încordării internaționale”

MADRID 10 (Agerpres). — Europa occidentală trebuie să contribuie la reducerea încordării internaționale Est-Vest prin afirmarea unui rol mai activ și mai versatil în probleme mondiale, au apreciat cei trei lideri ai Internaționalei Socialiste — Willy Brandt (președinte), premierul spaniol Felipe Gonzalez, și fostul cancelar federal austriac, Bruno Kreisky (vicepreședinte) la sfârșitul unei reuniuni pe care au avut-o la Madrid.

ORIENTUL MIJLOCIU

Noi ciocniri în Liban • Plan de dezanajare a forțelor rivale • Contacte diplomatice

BEIRUT 10 (Agerpres). — Schimbul de tiruri s-a intensificat între mișcările rivale libaneze și a rămas marți la amiază, după o dimineață relativ calmă, de-a lungul „liniei verzi” care separă cele două sectoare ale Beirutului, de est și de vest, fiind bombardate cartierele rezidențiale, înfrământarea a avut loc internațional de presă citind posturile de radio și televiziune oficiale.

Saraievo, un oraș-lemă al înnoirilor socialiste

Înfrându-se ca un luter dintre clădirile înconjurătoare, noul hotel din Saraievo a fost denumit de localnici, datorită siluetei sale zvelte, „Trandafirul galben”. Nemai-încăpând în valea râului Miljacka, orașul s-a extins și pe versantul pitorescului munt Javorina. Construite pe verticală, noile cartiere, printre care și cel unde se află amintitul hotel, presărate cu nenumărate spații verzi, au fost concepute ca o replică a epocii moderne la aglomeratelor „din vale”, unde orașul își are obârșia.

VIZITA PRIMULUI MINISTRU AL GUVERNULUI ROMÂN, TOVARĂȘUL CONSTANTIN DĂSCĂLESCU, ÎN REPUBLICA IRAK

Primire la președintele Saddam Hussein

BAGDAD 10 (Agerpres). — Corespondenții de la Ioan Erban: Secretarul general al Partidului Baas Arab Socialist, Saddam Hussein, președintele Republicii Irak, l-a primit marți pe primul ministru al Guvernului Republicii Socialiste România, tovarășul Constantin Dăscălescu, aflat în vizită oficială în Irak, la invitația guvernului acestei țări.

Exprimând vii mulțumiri pentru mesajul primit, președintele Saddam Hussein a rugat să fie transmise tovarășului Nicolae Ceauşescu un cordial salut de prietenie și cele mai bune urări de sănătate, fericire personală și succes de progres și prosperitate pentru poporul românesc.

Președintele Saddam Hussein a dat o înaltă apreciere preocupărilor statice ale tovarășului Nicolae Ceauşescu pentru dezvoltarea și păstrarea raporturilor bilaterale, pentru întărirea prieteniei dintre cele două țări și popoare.

Noi acțiuni și luări de poziție pentru dezarmare și pace

R.F. GERMANIA: Apel la încetarea amplasării noilor rachete

BONN. — Peste 800 de locuitori ai landului Baden-Württemberg și-au pus semnătura pe un apel al organizației partizanilor păcii împotriva rachetelor nucleare. Se cere încetarea amplasării în R.F.

FINLANDA: Crearea de zone denuclearizate în Europa — contribuție la întărirea securității

HELSINKI — Pentru Finlanda este de mare importanță ca în Europa să se mențină pacea și să se poamească, pas cu pas, pe calea reducerii tensiunii — a declarat primul ministru finlandez, Kalevi Sorsa, într-un interviu acordat ziariului „Suomen Sosialidemokratit”, Finlanda — a precizat el — și-a exprimat întotdeauna îngrijorarea față de intensificarea înarmărilor

LUXEMBURG: Cereri pentru interzicerea staționării pe continent a rachetelor cu rază medie de acțiune

LUXEMBURG. — Comitetul pentru pace din Luxemburg a cerut, într-un apel dat publicității în perspectiva marșurilor de primăvară pentru pace, oprirea staționării de noi rachete nucleare cu rază medie de acțiune în Europa. Noi trebuie să putem să ne apărăm împotriva

Reacții de dezaprobare față de minarea porturilor nicaraguane

HAGA 10 (Agerpres). — Nicaragua a înaintat Curții Internaționale de Justiție de la Haga o plângere împotriva Statelor Unite, care violențează „integritatea teritorială și independența sa politică” și sprijină acțiunile militare și paramilitare îndreptate împotriva Nicaragului — a anunțat ambasadorul acestei țări la Haga, citat de agențiile internaționale de presă.

Un comunicat al Curții Internaționale de Justiție menționează că Nicaragua a prezentat, în ceea ce privește, încheierea ostilităților și trecerea la soluționarea pe cale pașnică a diferendelor dintre cele două țări vecine. El a dat o înaltă apreciere poziției clarvăzătoare, consecvente a tovarășului Nicolae Ceauşescu în ceea ce privește Orientul Mijlociu, acțiunilor și inițiativelor șefului statului român în direcția reglementării situației conflictuale din această zonă.

WASHINGTON 10 (Agerpres). — Într-un comunicat publicat zilele trecute la Washington, Departamentul de Stat a anunțat decizia S.U.A. de a nu accepta, timp de doi ani, jurisdicția Curții Internaționale de Justiție de la Haga asupra problemelor privind America Centrală.

WASHINGTON 10 (Agerpres). — Minarea porturilor nicaraguane și

O acțiune profund dăunătoare intereselor păcii

Minarea porturilor Republicii Nicaragua — despre care au relatat aceste zile agențiile de presă — este de natură să producă o legitimă îngrijorare în rândurile opiniei publice din țara noastră, ca și din celelalte țări ale lumii. Gravitatea situației create este evidentă și cu atât mai mult de fapt, cu un număr de nave comerciale sub pavilionul a diferite state au suferit serioase avarii în urma exploziilor minelor amplasate.

MOSCOVA

Plenara C.C. al P.C.U.S.

MOSCOVA 10 (Agerpres). — La Moscova a avut loc plenara C.C. al P.C.U.S. Plenara a debutat și a aprobat propunerile Biroului Politic al C.C. P.C.U.S. în probleme organizatorice și în alte probleme legate de desfășurarea primei sesiuni a Sovietului Suprem al U.R.S.S. al celei de-a 11-a legislaturi — relatează agenția T.A.S.S.

O nouă inițiativă a „Grupului de la Contadora”

CARACAS 10 (Agerpres). — Într-o declarație făcută la Caracas, ministrul venezuelez al relațiilor externe, Isidoro Morales Paul, a anunțat că țările membre ale „Grupului de la Contadora” — Columbia, Mexic, Panama și Venezuela — vor iniția contacte directe cu guvernele din America Centrală, Cuba și S.U.A., pentru a se dezamorsa situația explozivă din regiune — transmite agenția France Presse. Aceste contacte a spus el — vor fi urmate de apeluri adresate guvernelor din regiune pentru respectarea acordurilor de pace în America Centrală realizate sub egida „Grupului de la Contadora”.

AGENTILE DE PRESĂ — pe scurt

ALGERIA și R.S.F. IUGOSLAVIA și-au reafirmat hotărârea de a-și intensifica eforturile, alături de alte state nealiniate, pentru soluționarea problemelor de care depinde menținerea păcii și securității în regiunea Balcani — a spus în comunicatul de presă publicat la încheierea vizitei la Alger a președintelui Prezidiului R.S.F. Iugoslavia, Milka Spiljak. Cele două părți au semnat o serie de documente de colaborare algeriano-iugoslavă în diverse domenii.

INȚILNIRE LA SOFIA. La Sofia a avut loc o întâlnire între Tudor Jivkovic, secretar general al C.C. al P.C. Bulgar și Harizano Florakis, secretar general al C.C. al P.C. din Grecia. Au fost abordate relațiile bilaterale, precum și o serie de aspecte ale actualității politice internaționale. Totodată, a fost exprimată hotărârea celor două țări de a-și aduce în continuare aportul la eforturile menite să ducă la consolidarea păcii și la relațiilor de bună vecinătate în Balcani și la transformarea regiunii într-o zonă liberă de arme nucleare.

DEMISE. Fostul cancelar al R.F.G., Helmut Schmidt, a demisionat din funcția de vicepreședinte al Partidului Social-Democrat, a anunțat conducătorul P.S.D. Demisia trece, viața și stăruința în cursul normal, relatează agenția France Presse, citind știri diplomatice din capitala țării, Yaounde.

REUNIUNE A PACTULUI ANDIN. La Bogota se desfășoară lucrările unei reuniuni a Juntei Acordului de la Cartagena — organului tehnic al Pactului Andin consacrate comerțului regional. Specialiștii din țările membre — Bolivia, Columbia, Ecuador, Peru și Venezuela — examinează măsurile ce se impun în vederea extinderii schimburilor comerciale în regiune.

RECUPERARE SPAȚIALĂ. Amplasarea și funcționarea de recuperare a sateliților „Solar Max” de către navele spațiale americane „Challenger” a fost executată marți. Repararea în spațiu a sateliților destinată studiilor Soarelui, ieșit din funcțiune în 1980, prevăzută în programul original, ar urma să aibă loc joi. Zborul navei, prevăzută inițial să se încheie la 12 aprilie, s-a prelungit cu o zi, urmând să ia sfârșit la 13 aprilie, a anunțat un reprezentant al N.A.S.A.

SATELIT DE TELECOMUNICAȚII. R. P. Chineză a lansat cu succes, la 8 aprilie, un satelit experimental de comunicații. Satelitul s-a plasat pe orbită cu precizie și funcționează normal.

OPERATIUNE ANTIDROG. Un număr de 31 de persoane au fost puse sub acuzare în S.U.A., în cadrul unei dintre operațiunile întreprinse împotriva criminalității organizate, considerate a fi dintre cele mai mari. Inculpații, se precizează, au fost implicați în traficul de stupefiante, valoarea drogurilor vehiculate ridicându-se la aproximativ 1,65 miliarde dolari.