

DOCUMENTE ADOPTATE DE PLENARA C.C. AL P.C.R. DIN 24-25 MARTIE 1987

Cu privire la activitatea politico-organizatorică desfăşurată de organele şi organizaţiile de partid în anul 1986 pentru înlăptuirea hotărîrilor partidului, a indicaţiilor tovarăşului Nicolae Ceauşescu.

Efectivul, compoziţia şi structura organizatorică a partidului la 31 decembrie 1986

În climatul de profundă şi vibrantă aşteptare patriotică, generată de aniversarea a 65 de ani de la fătura Partidului Comunist Român, întregul nostru popor, strîns unit în jurul partidului, al secretarului său general, tovarăşului Nicolae Ceauşescu, a aşteptat cu înaltă atenţie, primul an al celui de-al 8-lea cincinal, pentru înlăptuirea în cele mai bune condiţii a hotărîrilor istorice ale Congresului al XIII-lea, a obiectivelor strategice fundamentale de trecere a României, prin la sfîrşitul acestui deceniu, în un stadiu nou, superior, de ţară socialistă modern dezvoltată.

Sub conducerea directă şi cu contribuţia hotărîtorie a tovarăşului Nicolae Ceauşescu, au fost elaborate o serie de programe speciale privind dezvoltarea intensivă, organizarea şi modernizarea producţiei, ridicarea nivelului tehnic şi calitatii produselor, normarea şi creditarea activităţii economico-financiare, creşterea productivităţii muncii, a eficienţei şi rentabilităţii, asigurarea dezvoltării economice şi culturale a ţării noastre.

Relevind înaltă valoare umanistă, de o excepţională însemnată teoretică şi practică a tezelor secretarului general al partidului privind mobilitatea tuturor oamenilor muncii la înlăptuirea obiectivelor noastre politice interne şi externe, Plenara a subliniat preocuparea statornică a partidului, personal a tovarăşului Nicolae Ceauşescu, de a adînci şi perfecţiona, continuu, a democraţiei noastre muncitoreşti, revoluţionare, care asigură participarea directă, nemijlocită a tuturor oamenilor muncii, fără deosebire de naţionalitate — în calitate de proprietari, producători şi beneficiari — la conducerea societăţii, la elaborarea şi înlăptuirea întregii noastre politici interne şi externe.

În anul trecut a continuat organizarea de constituiri cu cadre de conducere din toate domeniile şi sectoarele de activitate, înlăptirii cu activul de partid şi de stat, au avut loc vizite de lucru ale tovarăşului Nicolae Ceauşescu în judeţele Iaşi, Galaţi, Elena Ceauşescu, în numeroase judeţe şi unităţi economice, de cercetare şi învăţămînt, care au prilejuit dezbateri amănunţite şi stabilirea celor mai bune căi şi modalităţi de mobilizare a tuturor oamenilor muncii la înlăptuirea obiectivelor actualului cincinal, la fătura, în mod conştient, de către întregul popor, a propriului său viitor.

Desăvîrşind o neobosită activitate teoretică, de înaltă şi înegalabilă înaltă ştiinţifică, bazată pe cunoaşterea aprofundată a realităţilor româneşti, a proceselor şi fenomenelor care au loc în lumea contemporană, tovarăşul Nicolae Ceauşescu, secretar general al partidului, a formulat noi teze cu privire la necesitatea creşterii continue a rolului conducător al partidului — centrul vital al întregii naţiuni — dezvoltării şi consolidării proprietăţii socialiste — premisă a edificării cu succes a orînduirii socialiste şi comuniste — care au îmbogăţit experienţa şi practica revoluţionară, constituind o valoroasă contribuţie la afirmarea şi mai puternică a forţei şi prestigiului orînduirii socialiste.

În lumina orientărilor şi indicaţiilor tovarăşului Nicolae Ceauşescu, secretar general al partidului, centrul activităţii organizatorice desfăşurate de comitetele judeţene, municipale, oraşeneşti şi comunale de partid s-au situat exercitarea, cu răspundere comunistă, a rolului şi atribuţiilor cu care sînt investite prin statutul şi hotărîrile politice locale de partid, de analiză, controlului şi îndrumării a tuturor sectoarelor de activitate, repartizarea corespunzătoare a forţelor, asigurarea conducerii unitare a activităţii economico-sociale desfăşurate în profil teritorial.

Contribuţie însemnată la îmbunătăţirea activităţii organelor locale de partid, de stat şi economice au adus-o şi colectivele de sprijin şi control constituite pe baza Hotărîrii Comitetului Politic Executiv al C.C. al P.C.R., care au participat efectiv la soluţionarea problemelor şi la mai buna organizare a activităţii în teritoriu.

Dînd o înaltă apreciere muncii angajante desfăşurate de întregul popor, spiritul

noii revoluţionare, înaltei responsabilităţi cu care acţionează comunistii, toţi oamenii muncii, rolului sporit pe care organele şi organizaţiile de partid îl îndeplinesc în conducerea activităţii economico-sociale, plenara a relevat că rezultatele de seamă obţinute în anul 1986 în toate domeniile şi sectoarele sînt cu sînt mai importante cu cît ele au fost dobîndite în condiţiile grele economice din viaţa internaţională, ale adîncirii crizei economice mondiale, ceea ce denotă cu pregnanţă realismul politicii ştiinţifice promovate de partidul de stat nostru.

Plenara a subliniat că tot ce s-a înlăptuit mai mare şi mai trainic în dezvoltarea economico-socială a patriei este nemijlocit legat de magistrala şi pilonul activităţii desfăşurate în fruntea partidului şi a statului de tovarăşul Nicolae Ceauşescu, cel mai iubit fiu al poporului, cîtoror României moderne, personalitate predominantă la lumii contemporane, care cu inepuizabilă energie şi putere de muncă, cu neîmbrăţurabilă dăruire şi pasiune revoluţionară, cu cea mai înaltă răspundere patriotică faţă de destinele poporului român acţionează pentru înlăptuirea idealurilor nobile ale socialismului şi comunismului pe pămîntul patriei.

Prestigiul imens de care se bucură Partidul Comunist Român în rîndul naţiunii noastre, al întregului popor este ilustrat de faptul că, în anul 1986, au devenit membri ai partidului 123.284 oameni ai muncii. Din totalul celor primiţi în partid în cursul anului trecut, 65,28 la sută provin din rîndul muncitorilor, 15,15 la sută al tărînilor, 19,57 la sută al inginerilor, economiştilor, cadrelor din cercetare, proiectare, învăţămînt, precum şi alor intelectuali, 79,30 la sută sînt membri ai Uniunii Tineretului Comunist, iar 49,90 la sută sînt femei.

La 31 decembrie 1986, efectivul partidului era de 6.934 membri, ceea ce reprezintă 12,72 la sută din populaţia totală, fiind de 22,72 la sută, iar al populaţiei ocupate de 32,85 la sută. Reflectînd în mod corespunzător poziţia conducătoare a clasei muncitoare în societatea noastră, compoziţia socială a partidului nostru se prezintă astfel: 55,29 la sută membri de partid sînt muncitori, 15,59 la sută tărîni, 20,53 la sută ingineri, tehnicieni, cadre din cercetare, proiectare, învăţămînt, ocrotirea sănătăţii, cultură, artă, precum şi alte categorii de intelectuali, iar în componenţa sa există o forţă de muncă şi naţională bună a partidului reflectă structura generală a poporului nostru; a crescut an de an ponderea femeilor în partid, ajungînd la 34,03 la sută, faţă de 21,59 în 1965.

Mentîmîndu-se, conform hotărîrii adoptate, la peste 75 la sută ponderea tinerilor faţă de numărul total al comunistilor noi primiţi în partid, s-a ajuns ca în prezent aproape 50 la sută din efectivul partidului să aibă vîrstă pînă la 40 de ani. Asa cum sublinia secretarul general al partidului, în prezent avem un partid tînăr, activ, din punct de vedere fizic, cît şi al concepţiei revoluţionare despre lume şi viaţă.

În cursul anului 1986 a continuat acţiunea de îmbunătăţire şi perfecţionare a structurilor organizatorice, corespunzător organizatorice desfăşurate de comitetele judeţene, municipale, oraşeneşti şi comunale de partid s-au situat exercitarea, cu răspundere comunistă, a rolului şi atribuţiilor cu care sînt investite prin statutul şi hotărîrile politice locale de partid, de analiză, controlului şi îndrumării a tuturor sectoarelor de activitate, repartizarea corespunzătoare a forţelor, asigurarea conducerii unitare a activităţii economico-sociale desfăşurate în profil teritorial.

Contribuţie însemnată la îmbunătăţirea activităţii organelor locale de partid, de stat şi economice au adus-o şi colectivele de sprijin şi control constituite pe baza Hotărîrii Comitetului Politic Executiv al C.C. al P.C.R., care au participat efectiv la soluţionarea problemelor şi la mai buna organizare a activităţii în teritoriu.

Dînd o înaltă apreciere muncii angajante desfăşurate de întregul popor, spiritul

noii revoluţionare, înaltei responsabilităţi cu care acţionează comunistii, toţi oamenii muncii, rolului sporit pe care organele şi organizaţiile de partid îl îndeplinesc în conducerea activităţii economico-sociale, plenara a relevat că rezultatele de seamă obţinute în anul 1986 în toate domeniile şi sectoarele sînt cu sînt mai importante cu cît ele au fost dobîndite în condiţiile grele economice din viaţa internaţională, ale adîncirii crizei economice mondiale, ceea ce denotă cu pregnanţă realismul politicii ştiinţifice promovate de partidul de stat nostru.

Plenara a subliniat că tot ce s-a înlăptuit mai mare şi mai trainic în dezvoltarea economico-socială a patriei este nemijlocit legat de magistrala şi pilonul activităţii desfăşurate în fruntea partidului şi a statului de tovarăşul Nicolae Ceauşescu, cel mai iubit fiu al poporului, cîtoror României moderne, personalitate predominantă la lumii contemporane, care cu inepuizabilă energie şi putere de muncă, cu neîmbrăţurabilă dăruire şi pasiune revoluţionară, cu cea mai înaltă răspundere patriotică faţă de destinele poporului român acţionează pentru înlăptuirea idealurilor nobile ale socialismului şi comunismului pe pămîntul patriei.

Prestigiul imens de care se bucură Partidul Comunist Român în rîndul naţiunii noastre, al întregului popor este ilustrat de faptul că, în anul 1986, au devenit membri ai partidului 123.284 oameni ai muncii. Din totalul celor primiţi în partid în cursul anului trecut, 65,28 la sută provin din rîndul muncitorilor, 15,15 la sută al tărînilor, 19,57 la sută al inginerilor, economiştilor, cadrelor din cercetare, proiectare, învăţămînt, precum şi alor intelectuali, 79,30 la sută sînt membri ai Uniunii Tineretului Comunist, iar 49,90 la sută sînt femei.

La 31 decembrie 1986, efectivul partidului era de 6.934 membri, ceea ce reprezintă 12,72 la sută din populaţia totală, fiind de 22,72 la sută, iar al populaţiei ocupate de 32,85 la sută. Reflectînd în mod corespunzător poziţia conducătoare a clasei muncitoare în societatea noastră, compoziţia socială a partidului nostru se prezintă astfel: 55,29 la sută membri de partid sînt muncitori, 15,59 la sută tărîni, 20,53 la sută ingineri, tehnicieni, cadre din cercetare, proiectare, învăţămînt, ocrotirea sănătăţii, cultură, artă, precum şi alte categorii de intelectuali, iar în componenţa sa există o forţă de muncă şi naţională bună a partidului reflectă structura generală a poporului nostru; a crescut an de an ponderea femeilor în partid, ajungînd la 34,03 la sută, faţă de 21,59 în 1965.

Mentîmîndu-se, conform hotărîrii adoptate, la peste 75 la sută ponderea tinerilor faţă de numărul total al comunistilor noi primiţi în partid, s-a ajuns ca în prezent aproape 50 la sută din efectivul partidului să aibă vîrstă pînă la 40 de ani. Asa cum sublinia secretarul general al partidului, în prezent avem un partid tînăr, activ, din punct de vedere fizic, cît şi al concepţiei revoluţionare despre lume şi viaţă.

În cursul anului 1986 a continuat acţiunea de îmbunătăţire şi perfecţionare a structurilor organizatorice, corespunzător organizatorice desfăşurate de comitetele judeţene, municipale, oraşeneşti şi comunale de partid s-au situat exercitarea, cu răspundere comunistă, a rolului şi atribuţiilor cu care sînt investite prin statutul şi hotărîrile politice locale de partid, de analiză, controlului şi îndrumării a tuturor sectoarelor de activitate, repartizarea corespunzătoare a forţelor, asigurarea conducerii unitare a activităţii economico-sociale desfăşurate în profil teritorial.

Contribuţie însemnată la îmbunătăţirea activităţii organelor locale de partid, de stat şi economice au adus-o şi colectivele de sprijin şi control constituite pe baza Hotărîrii Comitetului Politic Executiv al C.C. al P.C.R., care au participat efectiv la soluţionarea problemelor şi la mai buna organizare a activităţii în teritoriu.

Dînd o înaltă apreciere muncii angajante desfăşurate de întregul popor, spiritul

noii revoluţionare, înaltei responsabilităţi cu care acţionează comunistii, toţi oamenii muncii, rolului sporit pe care organele şi organizaţiile de partid îl îndeplinesc în conducerea activităţii economico-sociale, plenara a relevat că rezultatele de seamă obţinute în anul 1986 în toate domeniile şi sectoarele sînt cu sînt mai importante cu cît ele au fost dobîndite în condiţiile grele economice din viaţa internaţională, ale adîncirii crizei economice mondiale, ceea ce denotă cu pregnanţă realismul politicii ştiinţifice promovate de partidul de stat nostru.

Plenara a subliniat că tot ce s-a înlăptuit mai mare şi mai trainic în dezvoltarea economico-socială a patriei este nemijlocit legat de magistrala şi pilonul activităţii desfăşurate în fruntea partidului şi a statului de tovarăşul Nicolae Ceauşescu, cel mai iubit fiu al poporului, cîtoror României moderne, personalitate predominantă la lumii contemporane, care cu inepuizabilă energie şi putere de muncă, cu neîmbrăţurabilă dăruire şi pasiune revoluţionară, cu cea mai înaltă răspundere patriotică faţă de destinele poporului român acţionează pentru înlăptuirea idealurilor nobile ale socialismului şi comunismului pe pămîntul patriei.

Prestigiul imens de care se bucură Partidul Comunist Român în rîndul naţiunii noastre, al întregului popor este ilustrat de faptul că, în anul 1986, au devenit membri ai partidului 123.284 oameni ai muncii. Din totalul celor primiţi în partid în cursul anului trecut, 65,28 la sută provin din rîndul muncitorilor, 15,15 la sută al tărînilor, 19,57 la sută al inginerilor, economiştilor, cadrelor din cercetare, proiectare, învăţămînt, precum şi alor intelectuali, 79,30 la sută sînt membri ai Uniunii Tineretului Comunist, iar 49,90 la sută sînt femei.

La 31 decembrie 1986, efectivul partidului era de 6.934 membri, ceea ce reprezintă 12,72 la sută din populaţia totală, fiind de 22,72 la sută, iar al populaţiei ocupate de 32,85 la sută. Reflectînd în mod corespunzător poziţia conducătoare a clasei muncitoare în societatea noastră, compoziţia socială a partidului nostru se prezintă astfel: 55,29 la sută membri de partid sînt muncitori, 15,59 la sută tărîni, 20,53 la sută ingineri, tehnicieni, cadre din cercetare, proiectare, învăţămînt, ocrotirea sănătăţii, cultură, artă, precum şi alte categorii de intelectuali, iar în componenţa sa există o forţă de muncă şi naţională bună a partidului reflectă structura generală a poporului nostru; a crescut an de an ponderea femeilor în partid, ajungînd la 34,03 la sută, faţă de 21,59 în 1965.

Mentîmîndu-se, conform hotărîrii adoptate, la peste 75 la sută ponderea tinerilor faţă de numărul total al comunistilor noi primiţi în partid, s-a ajuns ca în prezent aproape 50 la sută din efectivul partidului să aibă vîrstă pînă la 40 de ani. Asa cum sublinia secretarul general al partidului, în prezent avem un partid tînăr, activ, din punct de vedere fizic, cît şi al concepţiei revoluţionare despre lume şi viaţă.

În cursul anului 1986 a continuat acţiunea de îmbunătăţire şi perfecţionare a structurilor organizatorice, corespunzător organizatorice desfăşurate de comitetele judeţene, municipale, oraşeneşti şi comunale de partid s-au situat exercitarea, cu răspundere comunistă, a rolului şi atribuţiilor cu care sînt investite prin statutul şi hotărîrile politice locale de partid, de analiză, controlului şi îndrumării a tuturor sectoarelor de activitate, repartizarea corespunzătoare a forţelor, asigurarea conducerii unitare a activităţii economico-sociale desfăşurate în profil teritorial.

Contribuţie însemnată la îmbunătăţirea activităţii organelor locale de partid, de stat şi economice au adus-o şi colectivele de sprijin şi control constituite pe baza Hotărîrii Comitetului Politic Executiv al C.C. al P.C.R., care au participat efectiv la soluţionarea problemelor şi la mai buna organizare a activităţii în teritoriu.

Dînd o înaltă apreciere muncii angajante desfăşurate de întregul popor, spiritul

noii revoluţionare, înaltei responsabilităţi cu care acţionează comunistii, toţi oamenii muncii, rolului sporit pe care organele şi organizaţiile de partid îl îndeplinesc în conducerea activităţii economico-sociale, plenara a relevat că rezultatele de seamă obţinute în anul 1986 în toate domeniile şi sectoarele sînt cu sînt mai importante cu cît ele au fost dobîndite în condiţiile grele economice din viaţa internaţională, ale adîncirii crizei economice mondiale, ceea ce denotă cu pregnanţă realismul politicii ştiinţifice promovate de partidul de stat nostru.

Plenara a subliniat că tot ce s-a înlăptuit mai mare şi mai trainic în dezvoltarea economico-socială a patriei este nemijlocit legat de magistrala şi pilonul activităţii desfăşurate în fruntea partidului şi a statului de tovarăşul Nicolae Ceauşescu, cel mai iubit fiu al poporului, cîtoror României moderne, personalitate predominantă la lumii contemporane, care cu inepuizabilă energie şi putere de muncă, cu neîmbrăţurabilă dăruire şi pasiune revoluţionară, cu cea mai înaltă răspundere patriotică faţă de destinele poporului român acţionează pentru înlăptuirea idealurilor nobile ale socialismului şi comunismului pe pămîntul patriei.

Prestigiul imens de care se bucură Partidul Comunist Român în rîndul naţiunii noastre, al întregului popor este ilustrat de faptul că, în anul 1986, au devenit membri ai partidului 123.284 oameni ai muncii. Din totalul celor primiţi în partid în cursul anului trecut, 65,28 la sută provin din rîndul muncitorilor, 15,15 la sută al tărînilor, 19,57 la sută al inginerilor, economiştilor, cadrelor din cercetare, proiectare, învăţămînt, precum şi alor intelectuali, 79,30 la sută sînt membri ai Uniunii Tineretului Comunist, iar 49,90 la sută sînt femei.

La 31 decembrie 1986, efectivul partidului era de 6.934 membri, ceea ce reprezintă 12,72 la sută din populaţia totală, fiind de 22,72 la sută, iar al populaţiei ocupate de 32,85 la sută. Reflectînd în mod corespunzător poziţia conducătoare a clasei muncitoare în societatea noastră, compoziţia socială a partidului nostru se prezintă astfel: 55,29 la sută membri de partid sînt muncitori, 15,59 la sută tărîni, 20,53 la sută ingineri, tehnicieni, cadre din cercetare, proiectare, învăţămînt, ocrotirea sănătăţii, cultură, artă, precum şi alte categorii de intelectuali, iar în componenţa sa există o forţă de muncă şi naţională bună a partidului reflectă structura generală a poporului nostru; a crescut an de an ponderea femeilor în partid, ajungînd la 34,03 la sută, faţă de 21,59 în 1965.

Mentîmîndu-se, conform hotărîrii adoptate, la peste 75 la sută ponderea tinerilor faţă de numărul total al comunistilor noi primiţi în partid, s-a ajuns ca în prezent aproape 50 la sută din efectivul partidului să aibă vîrstă pînă la 40 de ani. Asa cum sublinia secretarul general al partidului, în prezent avem un partid tînăr, activ, din punct de vedere fizic, cît şi al concepţiei revoluţionare despre lume şi viaţă.

În cursul anului 1986 a continuat acţiunea de îmbunătăţire şi perfecţionare a structurilor organizatorice, corespunzător organizatorice desfăşurate de comitetele judeţene, municipale, oraşeneşti şi comunale de partid s-au situat exercitarea, cu răspundere comunistă, a rolului şi atribuţiilor cu care sînt investite prin statutul şi hotărîrile politice locale de partid, de analiză, controlului şi îndrumării a tuturor sectoarelor de activitate, repartizarea corespunzătoare a forţelor, asigurarea conducerii unitare a activităţii economico-sociale desfăşurate în profil teritorial.

Contribuţie însemnată la îmbunătăţirea activităţii organelor locale de partid, de stat şi economice au adus-o şi colectivele de sprijin şi control constituite pe baza Hotărîrii Comitetului Politic Executiv al C.C. al P.C.R., care au participat efectiv la soluţionarea problemelor şi la mai buna organizare a activităţii în teritoriu.

Dînd o înaltă apreciere muncii angajante desfăşurate de întregul popor, spiritul

noii revoluţionare, înaltei responsabilităţi cu care acţionează comunistii, toţi oamenii muncii, rolului sporit pe care organele şi organizaţiile de partid îl îndeplinesc în conducerea activităţii economico-sociale, plenara a relevat că rezultatele de seamă obţinute în anul 1986 în toate domeniile şi sectoarele sînt cu sînt mai importante cu cît ele au fost dobîndite în condiţiile grele economice din viaţa internaţională, ale adîncirii crizei economice mondiale, ceea ce denotă cu pregnanţă realismul politicii ştiinţifice promovate de partidul de stat nostru.

Plenara a subliniat că tot ce s-a înlăptuit mai mare şi mai trainic în dezvoltarea economico-socială a patriei este nemijlocit legat de magistrala şi pilonul activităţii desfăşurate în fruntea partidului şi a statului de tovarăşul Nicolae Ceauşescu, cel mai iubit fiu al poporului, cîtoror României moderne, personalitate predominantă la lumii contemporane, care cu inepuizabilă energie şi putere de muncă, cu neîmbrăţurabilă dăruire şi pasiune revoluţionară, cu cea mai înaltă răspundere patriotică faţă de destinele poporului român acţionează pentru înlăptuirea idealurilor nobile ale socialismului şi comunismului pe pămîntul patriei.

Prestigiul imens de care se bucură Partidul Comunist Român în rîndul naţiunii noastre, al întregului popor este ilustrat de faptul că, în anul 1986, au devenit membri ai partidului 123.284 oameni ai muncii. Din totalul celor primiţi în partid în cursul anului trecut, 65,28 la sută provin din rîndul muncitorilor, 15,15 la sută al tărînilor, 19,57 la sută al inginerilor, economiştilor, cadrelor din cercetare, proiectare, învăţămînt, precum şi alor intelectuali, 79,30 la sută sînt membri ai Uniunii Tineretului Comunist, iar 49,90 la sută sînt femei.

La 31 decembrie 1986, efectivul partidului era de 6.934 membri, ceea ce reprezintă 12,72 la sută din populaţia totală, fiind de 22,72 la sută, iar al populaţiei ocupate de 32,85 la sută. Reflectînd în mod corespunzător poziţia conducătoare a clasei muncitoare în societatea noastră, compoziţia socială a partidului nostru se prezintă astfel: 55,29 la sută membri de partid sînt muncitori, 15,59 la sută tărîni, 20,53 la sută ingineri, tehnicieni, cadre din cercetare, proiectare, învăţămînt, ocrotirea sănătăţii, cultură, artă, precum şi alte categorii de intelectuali, iar în componenţa sa există o forţă de muncă şi naţională bună a partidului reflectă structura generală a poporului nostru; a crescut an de an ponderea femeilor în partid, ajungînd la 34,03 la sută, faţă de 21,59 în 1965.

— SINTEZĂ —

tărîle secretarului general al partidului, la formarea omului nou, dezvoltarea conştiinţei socialiste şi afirmarea mai puternică a spiritului revoluţionar.

Pe lângă activitatea sesiunii ştiinţifice, dezbateri teoretice, simpozionale şi colocalii, au fost editate numeroase lucrări consacrate evidenţierii rolului conducător al Partidului Comunist Român, amplu proces de adîncire şi perfecţionare a activităţii de cercetare ştiinţifică, studii aprofundate a fenomenelor şi proceselor caracteristice etapei actuale de dezvoltare intensivă a economiei româneşti.

În cadrul activităţii politico-educative desfăşurate de organele şi organizaţiile de partid, de stat, de masă şi obşteşti, instituţiile ideologice, de învăţămînt, artă şi cultură, precum şi prin mijloacele de informare în masă au fost popularizate marile succese din anii construcţiei socialiste, sînt deosebit din anii de glorie şi mîreie a înlăptuirii ale celor mai însemnate epoci din istoria multilaterală a patriei. „Epoca Nicolae Ceauşescu”, ca rezultat al eforturilor creatoare ale întregului popor, strîns unit în jurul partidului, al secretarului său general, al activităţii înlăptuite de toţi oamenii muncii, fără deosebire de naţionalitate.

Un loc distinct în activitatea politico-educativă a organelor şi organizaţiilor de partid l-au ocupat numeroasele manifestări organizate la nivel naţional şi în judeţele de bază, care au prilejuit împlinirii a 65 de ani de la fătura Partidului Comunist Român, a 50 de ani de la procesul de la Brăsova al luptătorilor comunisti şi antifascişti, în care tovarăşul Nicolae Ceauşescu, neîncrîncat al activităţii înlăptuite de toţi oamenii muncii, fără deosebire de naţionalitate.

Relevînd cu deosebită satisfacţie şi înaltă mîndrie patriotică succesele obţinute de activitatea de partid, în anul 1986, plenara a subliniat totodată că realizările puteau fi mult mai mari dacă toate ministerele, centralele şi întreprinderile industriale, organele şi organizaţiile de partid, de masă şi obşteşti, şi-ar fi îndeplinit în mod corespunzător misiunea şi rolul pe care îl au, dacă ar fi acţionat cu mai multă consecvenţă şi responsabilitate pentru înlăptuirea hotărîrilor de partid şi de stat. S-au înregistrat o serie de rezerve la producţia fizică şi în posesia în realizarea sarcinilor de plan la cărbune, ţeie, energie electrică, utilaje tehnologice pentru

organizaţiile de partid să situeze în centrul preocupărilor lor perfecţionarea continuă a muncii organizatorice, de conducere şi planificare, asigurarea funcţionării eficiente a mecanismelor revoluţionare, democraţiei revoluţionare şi autoconducerii muncitoreşti, folosirea cu randament sporit a întregului potenţial material şi uman, pentru creşterea producţiei industriale, modernizarea proceselor de fabricaţie şi de distribuţie, perfecţionarea tehnico-funcţională a produselor, realizarea exportului agrar, ridicarea necentenită a nivelului de trai al întregului popor.

Pe lângă activitatea sesiunii ştiinţifice, dezbateri teoretice, simpozionale şi colocalii, au fost editate numeroase lucrări consacrate evidenţierii rolului conducător al Partidului Comunist Român, amplu proces de adîncire şi perfecţionare a activităţii de cercetare ştiinţifică, studii aprofundate a fenomenelor şi proceselor caracteristice etapei actuale de dezvoltare intensivă a economiei româneşti.

În cadrul activităţii politico-educative desfăşurate de organele şi organizaţiile de partid, de stat, de masă şi obşteşti, instituţiile ideologice, de învăţămînt, artă şi cultură, precum şi prin mijloacele de informare în masă au fost popularizate marile succese din anii construcţiei socialiste, sînt deosebit din anii de glorie şi mîreie a înlăptuirii ale celor mai însemnate epoci din istoria multilaterală a patriei. „Epoca Nicolae Ceauşescu”, ca rezultat al eforturilor creatoare ale întregului popor, strîns unit în jurul partidului, al secretarului său general, al activităţii înlăptuite de toţi oamenii muncii, fără deosebire de naţionalitate.

Relevînd cu deosebită satisfacţie şi înaltă mîndrie patriotică succesele obţinute de activitatea de partid, în anul 1986, plenara a subliniat totodată că realizările puteau fi mult mai mari dacă toate ministerele, centralele şi întreprinderile industriale, organele şi organizaţiile de partid, de masă şi obşteşti, şi-ar fi îndeplinit în mod corespunzător misiunea şi rolul pe care îl au, dacă ar fi acţionat cu mai multă consecvenţă şi responsabilitate pentru înlăptuirea hotărîrilor de partid şi de stat. S-au înregistrat o serie de rezerve la producţia fizică şi în posesia în realizarea sarcinilor de plan la cărbune, ţeie, energie electrică, utilaje tehnologice pentru

organizaţiile de partid să situeze în centrul preocupărilor lor perfecţionarea continuă a muncii organizatorice, de conducere şi planificare, asigurarea funcţionării eficiente a mecanismelor revoluţionare, democraţiei revoluţionare şi autoconducerii muncitoreşti, folosirea cu randament sporit a întregului potenţial material şi uman, pentru creşterea producţiei industriale, modernizarea proceselor de fabricaţie şi de distribuţie, perfecţionarea tehnico-funcţională a produselor, realizarea exportului agrar, ridicarea necentenită a nivelului de trai al întregului popor.

Pe lângă activitatea sesiunii ştiinţifice, dezbateri teoretice, simpozionale şi colocalii, au fost editate numeroase lucrări consacrate evidenţierii rolului conducător al Partidului Comunist Român, amplu proces de adîncire şi perfecţionare a activităţii de cercetare ştiinţifică, studii aprofundate a fenomenelor şi proceselor caracteristice etapei actuale de dezvoltare intensivă a economiei româneşti.

În cadrul activităţii politico-educative desfăşurate de organele şi organizaţiile de partid, de stat, de masă şi obşteşti, instituţiile ideologice, de învăţămînt, artă şi cultură, precum şi prin mijloacele de informare în masă au fost popularizate marile succese din anii construcţiei socialiste, sînt deosebit din anii de glorie şi mîreie a înlăptuirii ale celor mai însemnate epoci din istoria multilaterală a patriei. „Epoca Nicolae Ceauşescu”, ca rezultat al eforturilor creatoare ale întregului popor, strîns unit în jurul partidului, al secretarului său general, al activităţii înlăptuite de toţi oamenii muncii, fără deosebire de naţionalitate.

Relevînd cu deosebită satisfacţie şi înaltă mîndrie patriotică succesele obţinute de activitatea de partid, în anul 1986, plenara a subliniat totodată că realizările puteau fi mult mai mari dacă toate ministerele, centralele şi întreprinderile industriale, organele şi organizaţiile de partid, de masă şi obşteşti, şi-ar fi îndeplinit în mod corespunzător misiunea şi rolul pe care îl au, dacă ar fi acţionat cu mai multă consecvenţă şi responsabilitate pentru înlăptuirea hotărîrilor de partid şi de stat. S-au înregistrat o serie de rezerve la producţia fizică şi în posesia în realizarea sarcinilor de plan la cărbune, ţeie, energie electrică, utilaje tehnologice pentru

organizaţiile de partid să situeze în centrul preocupărilor lor perfecţionarea continuă a muncii organizatorice, de conducere şi planificare, asigurarea funcţionării eficiente a mecanismelor revoluţionare, democraţiei revoluţionare şi autoconducerii muncitoreşti, folosirea cu randament sporit a întregului potenţial material şi uman, pentru creşterea producţiei industriale, modernizarea proceselor de fabricaţie şi de distribuţie, perfecţionarea tehnico-funcţională a produselor, realizarea exportului agrar, ridicarea necentenită a nivelului de trai al întregului popor.

Pe lângă activitatea sesiunii ştiinţifice, dezbateri teoretice, simpozionale şi colocalii, au fost editate numeroase lucrări consacrate evidenţierii rolului conducător al Partidului Comunist Român, amplu proces de adîncire şi perfecţionare a activităţii de cercetare ştiinţifică, studii aprofundate a fenomenelor şi proceselor caracteristice etapei actuale de dezvoltare intensivă a economiei româneşti.

În cadrul activităţii politico-educative desfăşurate de organele şi organizaţiile de partid, de stat, de masă şi obşteşti, instituţiile ideologice, de învăţămînt, artă şi cultură, precum şi prin mijloacele de informare în masă au fost popularizate marile succese din anii construcţiei socialiste, sînt deosebit din anii de glorie şi mîreie a înlăptuirii ale celor mai însemnate epoci din istoria multilaterală a patriei. „Epoca Nicolae Ceauşescu”, ca rezultat al eforturilor creatoare ale întregului popor, strîns unit în jurul partidului, al secretarului său general, al activităţii înlăptuite de toţi oamenii muncii, fără deosebire de naţionalitate.

Relevînd cu deosebită satisfacţie şi înaltă mîndrie patriotică succesele obţinute de activitatea de partid, în anul 1986, plenara a subliniat totodată că realizările puteau fi mult mai mari dacă toate ministerele, centralele şi întreprinderile industriale, organele şi organizaţiile de partid, de masă şi obşteşti, şi-ar fi îndeplinit în mod corespunzător misiunea şi rolul pe care îl au, dacă ar fi acţionat cu mai multă consecvenţă şi responsabilitate pentru înlăptuirea hotărîrilor de partid şi de stat. S-au înregistrat o serie de rezerve la producţia fizică şi în posesia în realizarea sarcinilor de plan la cărbune, ţeie, energie electrică, utilaje tehnologice pentru

organizaţiile de partid să situeze în centrul preocupărilor lor perfecţionarea continuă a muncii organizatorice, de conducere şi planificare, asigurarea funcţionării eficiente a mecanismelor revoluţionare, democraţiei revoluţionare şi autoconducerii muncitoreşti, folosirea cu randament sporit a întregului potenţial material şi uman, pentru creşterea producţiei industriale, modernizarea proceselor de fabricaţie şi de distribuţie, perfecţionarea tehnico-funcţională a produselor, realizarea exportului agrar, ridicarea necentenită a nivelului de trai al întregului popor.</

În spiritul sarcinilor subliniate de tovarășul Nicolae Ceaușescu

ÎN INDUSTRIE

PRODUCȚIA FIZICĂ — REALIZATĂ RITMIC, INTEGRAL, LA TOATE SORTIMENTELE!

La recenta plenară a C.C. al P.C.R., tovarășul Nicolae Ceaușescu a subliniat cu claritate necesitatea ca în toate unitățile și sectoarele economice să se acționeze hotărît pentru îndeplinirea integrală a tuturor indicatorilor de plan și, îndeosebi, pentru realizarea ritmică a producției fizice la toate sortimentele. Numai așa se pot asigura condițiile necesare pentru îndeplinirea obiectivelor stabilite, pentru înfăptuirea exemplară a planului pe acest an și pe întregul cincinal. Puținele zile rămase pînă la încheierea acestui

trimestru trebuie să constituie pentru toate ministerele, centralele industriale și întreprinderile o perioadă de efort intens, de maximă mobilizare pentru recuperarea restanțelor, acolo unde există, pentru realizarea ritmică, la un înalt nivel calitativ a produselor planificate. Cum se acționează concret în întreprinderi pentru realizarea planului la producția fizică? Iată tema sonajului de azi al „Științei” efectuat în două mari unități industriale.

Mai multă atenție calității materiilor prime

„Este un lucru cert: la două produse de bază, și anume: radiatoare din fontă și căzi de baie, nu ne vom face planul pe luna martie”. Aprecierile aparțin tovarășului Mihai Marinescu, inginer-șef coordonator la Întreprinderea de radiatoare, echipamente metalice, obiecte și armături sanitare — I.R.E.M.O.A.S. din Capitală, și a fost făcută în cadrul unei scurte ședințe operative la care participau toate cadrele de conducere din întreprindere. Principala cauză a restanțelor la aceste produse? După opinia specialiștilor din întreprindere, nici pînă în prezent nu s-a găsit soluția tehnică cea mai bună pentru ca utilajele din dotare să producă la capacitatea planificată folosindu-se coșul livrat de Combinatul siderurgic din Călărași.

Dincolo de acest aspect care îl nemulțumește deopotrivă pe conducătorii acestei unități, cit și pe muncitorii din secțiile de fabricație, să vedem ce rezultate a obținut colectivele de aici la celelalte sortimente pe care trebuie să le execute conform planului. Răspund în biroul directorului întreprinderii, inginerul Virgil Popa, graficele de producție. Constatăm că la toate celelalte sortimente, între care: alce pentru salubritate, armături sanitare, echipament metalic pentru bazine, echipament metalic pentru mobilier, corpuri de încălzire din oțel, planul este realizat, iar în unele cazuri chiar depășit. Aceste

rezultate sînt urmarea firească a măsurilor organizatorice și tehnice luate în sectoarele respective pentru sporirea producției în spațiile existente, atenția specialiștilor din secții a unor tehnologii noi, de înaltă productivitate.

Un sector de bază al întreprinderii îl constituie fabrica de armături metalice și echipamente metalice, care permite reducerea pierderilor de metal și reducerea consumului de metal și în special de alama. Practic, pe tot fluxul de fabricație, de la atelierul turnătorie și pînă la montaj, activitatea este bine organizată, iar graficele de producție sînt respectate întocmai.

Concomitent cu introducerea unor tehnologii noi, moderne, care permit reducerea pierderilor de metal și reducerea consumului de metal, s-a pus urător, cum se spune, singuri beți în roate. Astfel, restanțele înregistrate în prima lună a anului se datorază și insuficienței preocupărilor pentru urmărirea și finalizarea unor repere, pentru eliminarea deficiențelor apărute în desfășurarea fluxului tehnologic. Totodată, necorelarea activității dintre secții a determinat executarea cu întârziere a unor repere, printre care roțile dinatice, coronoale metalice și axele necesare pentru fabricarea mașinilor de frezat și găurit în coordonate. În fine, chiar și transportul intern (întreprinderea are trei baze de producție: una în Suceava) a constituit o frînă în desfășurarea normală a activității.

Neajunsurile manifestate în prima lună a anului, precum și rezultatele obținute au constituit însă un semnal de alarmă pentru conducerea întreprinderii, care — fapt pozitiv — a înțeles că trebuie să acționeze operativ pentru asigurarea lucrurilor pe făgașul normal și atingera ritmurilor de producție prevăzute prin plan. Așa se face că în luna februarie planul la producția fizică a sortimentelor ne-a creat și întreprinderea „Vulcan” București — ne spune economistul Vasile Lungu, șeful biroului plan-dezvoltare. Intrucît nu am primit la timp piesele turnate din oțel nu am putut executa mașina de debit otel-beton, produs prevăzut în plan și foarte solicitat de economia națională. Cu totul de neînțeles, conducerea întreprinderii „Vulcan” a

Ritmul de lucru în continuă creștere

Începutul anului 1987 nu a fost tocmai favorabil pentru activitatea productivă a oamenilor muncii din Întreprinderea de mașini-unelte din Suceava. Practic, în luna ianuarie planul la producția fizică nu a fost îndeplinit integral la toate sortimentele cele mai importante, intrucît s-a trîndu-se la strîngurile de prelucrare a cilindrilor de laminor, mașinile-unelte agregat specializate, liniile de transfer pentru instalația complexă Bosch și mașinile de debit otel-beton. Cauzele acestor restanțe?

În primul rînd este vorba de clarificarea cu întîrziere a unor probleme de proiectare constructivă și tehnologică la o serie de mașini-unelte înscrise în plan. Mai exact, documentația tehnică primită de instalațiile de proiectare specializate a trebuit să fie modificată, ceea ce — evident — a determinat unele întârzieri în începerea fabricației. În al doilea rînd, o serie de furnizori din care Întreprinderea mecanică navală din Galați, Combinatul de utilaj greu din Iași, Întreprinderea mecanică Roman — au livrat cu mare întârziere unele repere absolut necesare pentru finalizarea mașinilor-unelte. În plus, aceiași furnizori nu au respectat prescripțiile tehnice la unele repere, fapt care a impus efectuarea multor remedieri și deci din nou timp pierdut. „Greutăți în realizarea planului de producție fizică la toate sortimentele ne-a creat și întreprinderea „Vulcan” București — ne spune economistul Vasile Lungu, șeful biroului plan-dezvoltare. Intrucît nu am primit la timp piesele turnate din oțel nu am putut executa mașina de debit otel-beton, produs prevăzut în plan și foarte solicitat de economia națională. Cu totul de neînțeles, conducerea întreprinderii „Vulcan” a

refuzat și refuză în continuare să încheie contractul de aprovizionare, cu toate că avem repartiție emisă în acest sens”.

Intr-adevăr, inexplicabilă și păgubitoare această nerecunoaștere a prevederilor legale, care se perpetuează și acum, aproape de încheierea primului trimestru al anului. Dincolo însă de aceste neajunsuri provocate de unii furnizori de materiale, care desigur că trebuie urgent soluționate, specialiștii de la Întreprinderea de mașini-unelte din Suceava și-au pus urător, cum se spune, singuri beți în roate. Astfel, restanțele înregistrate în prima lună a anului se datorază și insuficienței preocupărilor pentru urmărirea și finalizarea unor repere, pentru eliminarea deficiențelor apărute în desfășurarea fluxului tehnologic. Totodată, necorelarea activității dintre secții a determinat executarea cu întârziere a unor repere, printre care roțile dinatice, coronoale metalice și axele necesare pentru fabricarea mașinilor de frezat și găurit în coordonate. În fine, chiar și transportul intern (întreprinderea are trei baze de producție: una în Suceava) a constituit o frînă în desfășurarea normală a activității.

Neajunsurile manifestate în prima lună a anului, precum și rezultatele obținute au constituit însă un semnal de alarmă pentru conducerea întreprinderii, care — fapt pozitiv — a înțeles că trebuie să acționeze operativ pentru asigurarea lucrurilor pe făgașul normal și atingera ritmurilor de producție prevăzute prin plan. Așa se face că în luna februarie planul la producția fizică a sortimentelor ne-a creat și întreprinderea „Vulcan” București — ne spune economistul Vasile Lungu, șeful biroului plan-dezvoltare. Intrucît nu am primit la timp piesele turnate din oțel nu am putut executa mașina de debit otel-beton, produs prevăzut în plan și foarte solicitat de economia națională. Cu totul de neînțeles, conducerea întreprinderii „Vulcan” a

în ultima perioadă, oamenii muncii din întreprindere și-au intensificat eforturile și au luat noi măsuri pentru recuperarea restanțelor și realizarea în cel mai bun condiții a planului la producția fizică. În aceste zile, în toate secțiile de fabricație se manifestă o înaltă disciplină și ordine și disciplină pentru finalizarea cel mai grabnică a producției aduse pe fluxul de fabricație. Ritmul de lucru atins arecă că au fost găsite soluții pentru rezolvarea multor probleme cu care s-a confruntat colectivul. Astfel, acțiunile întreprinse au vizat, în primul rînd, folosirea mai bună a capacității și experienței specialiștilor din sectoarele de concepție, specialiștilor din institutele de proiectare și cercetare specializate, trebuie neîntîrziat să fie sprînjiniți și de principalii furnizori de materii prime. Numai așa planul la producția fizică poate fi îndeplinit integral la toate sortimentele.

ÎN AGRICULTURĂ

LUCRĂRILE DE PRIMĂVARĂ — DESFĂȘURATE EXEMPLAR!

(Urmare din pag. 1)

primăvară, astfel încît să se realizeze concomitent lucrările din epoca I și a II-a. Cel dintîi care au intrat în lucru au de înămintări sînt mecanizatorii din consiliile agroindustriale Bratovoiești. Dăbuleni, Bechet, Poiana Marilor, Mojașii și Pleșenița urmînd ca în zilele următoare arta înămintărilor să fie extinsă și în alte zone ale județului. Pînă la această dată s-au înămintat primele 1.500 hectare cu culturi furajere, mazăre, cartofi timpurii, borcag. Pretutindeni s-a asigurat o organizare temeinică, ordinea și disciplina care s-a dusă la recuperarea întîrzierilor. Se acționează după un program în care ziua de muncă începe o dată cu ivirea zorilor și se încheie scara țîrziu la lumina farurilor. Specialiștii din agri-

cultură verifică ceas de ceas starea terenului și redistribuie operativ forțele mecanice pe solele apte de lucru cu respectarea strictă a rotației culturilor.

UNDE NU POT INTRA ÎNCĂ TRACTORELE, LA SEMĂNATUL LEGUMELOR SÎNT FOLOSITE ATELAJELE. Într-o altă zonă a țării, în JUDEȚUL CALĂRAȘI, unde umiditatea din sol este încă ridicată, pentru a grăbi totuși semănatul legumelor au fost luate măsuri ca pe sole în care nu pot intra încă tractoarele pregătirea terenului și înămintatul să se facă cu ateleaje cu cai. În acest scop, pe lângă ateleaje de care dispun unitățile horticultorilor, au fost mobilizate și cele ale altor unități agricole vecine, astfel încît zilnic să se reali-

zeze viteze cit mai mari de lucru. Așa, bunăoară, la asociația legumicolă Jegașlia, cu ajutorul ateleajelor au fost semăntate în cursul dimineții de vineri primele 15 hectare cu mazăre. Se lucra intens în continuare, cit la pregătirea terenului, cit și la semănat. Tot în ideea de a grăbi semănatul, la asociațiile legumicole din Cuza Vodă și Ulmeni, cîteva zece de ateleaje cu cai lucrează la pregătirea terenului, lucru care a făcut posibil ca în cursul zilei de azi să înceapă și aici semănatul.

REPEDE ȘI BINE. Deși semănatul a început în JUDEȚUL ARAD în pragul lui martie, lucrările se reiau abia acum, pe măsură ce timpul se îmbunătățește și terenul se zvinție. Practic, datorită întîrzierilor survenite, spe-

cialiștii au renunțat să mai opereze cu noțiunile de „epocă” sau „urgență”, fiindcă lucrările de semănat se vor desfășura în flux continuu. Pentru a ne încaadra cu semănatul culturilor în perioadele optime, ne spune tovarășul Ioan Pașca, directorul de producție vegetală al direcției agricole, au fost obligat să luăm măsuri pentru a atinge ritmurile de lucru foarte ridicate. Cum avem de semănat 197.000 hectare, ne-am propus să ajungem la o viteză de semănat pe mașina de 18 hectare pe zi. Pentru aceasta am organizat schimburi de noaptea la pregătirea terenului, unde vom lucra 24 de ore din 24. La semănat vom lucra de asemenea „zi lumină”.

Pe raza consilierilor unitice agroindustriale Felnic, Curtid, Vinșă, Peica, Timnova, Siria și Ineu, pe

solurile cu structură nistpoasă se lucrează în prezența pregătirea terenului. O caracteristică a acestor importante lucrări este folosirea agregatelor de mașini care permit realizarea unei bune pregătiri a solului, printr-un număr redus de treceri cu un consum minim de carburanți. În felul acesta, susțin specialiștii, se vor realiza culturi uniforme, cu densități optime. Deși suprafețele pe care se poate lucra sînt încă relativ mici, țerul s-a creat un front de lucru pentru semănat de peste 2.000 hectare. Și pentru a nu pierde apa din sol, pe măsură ce există teren pregătit, se și seamănă. Astfel, au fost înămintate pînă acum peste 450 hectare cu plante furajere, 320 hectare cu mazăre boabe, 100 hectare cu ovăz și primele 130 hectare cu sfeclă de zahăr.

Tehnologii adaptate la condițiile fiecărei sole

(Urmare din pag. 1)

cere cu combinatorul, cu puțin timp înainte de semănat. Așa putem menține apa în sol. De aceea folosim zrapă cu discuri numai atunci cînd o cere terenul pentru că răcolește adînc pămîntul”.

Raidul efectuat prin mai multe unități agricole din sectorul agricol Hov și prin cit și alte constatări ce dovedesc buna pregătire a câmpului, capacitatea lucrătorilor de aici de a executa lucrări de bună calitate și în ritmul impus de timpul înaintat. În toate stațiunile de mecanizare au fost organizate formații de pregătire a terenului și înămintare, care au fost scoase din timp în tabere la cîmp, fiecare semănătoare fiind re-

glată și pregătită pentru o anumită cultură, aceasta intrucît, ca urmare a condițiilor din actuala primăvară, înămintarea diferitelor plante, indiferent de epocă, se face în paralel, bineînțeles cu respectarea condițiilor de temperatură specifice prevăzute în tehnologie. Tovarășul Gheorghe Luca, directorul S.M.A. Peris, ne-a prezentat o astfel de tabără aparținînd secției de mecanizare a C.A.P. Corbeanca. Notăm că la alcătuirea formației s-a ținut seama de particularitățile terenului. La pregătirea și folosirea două tipuri de agregate. În afară de semănători, fiecare formație dispune de atelier mobil, grup de sudură

și o remorcă cisternă cu combustibil. „Sistemul pregătit pentru a executa semănatul tuturor culturilor de primăvară în epocă optimă — ne spune directorul — este pregătit pentru fiecare unitate cite o mașină pentru înămintarea porumbului în cultură intercalată cu fasole și pentru înămintarea porumbului după tehnologia folosită la G.A.P. Topolovățu Mare”.

Culturile legumicole vor ocupa în acest an, în sector, 11.000 hectare. Este lesne de înțeles puterica concentrare de forțe, precum și activitatea neîntreruptă ce se desfășoară în aceste zile la pregătirea răsădu- rilor în sere și solarii. La sara C.A.P. Snagov, 80 de cooperatori replicau răsăduirile pentru culturile timpurii și pregăteau paturi calde pentru continuarea înămintărilor. Merită reținut că în această unitate toate răsăduirile se produc numai cu biocomposturi. Harnicii grădinari de aici procedează astfel de mai mulți ani și tot de atunci obțin și rezultate foarte bune. Grădinarii G. Grușu au obținut anul trecut 7.000 tone de tomate, din care jumătate le-au livrat la export. „Avem de cultivat 300 hectare cu legume, din care 100 timpurii”, ne spune tovarășul Aureliu Măteș, secretarul comitetului comunal de partid. Totul depinde de asigurarea răsădu- rilor. Căverul verde intens de răsăduiri pregătite pentru a fi plantate, alte două răsăduiri de solarii și altele care abia au răsărit sînt o primă dovadă că grădinarii de aici își vor îndeplini și în acest an în mod exemplar obligațiile.

Lucian CIUBOTARU
Foto: Sandu Cristian



În sara C.A.P. Grușu se pregătesc răsăduirile pentru a fi scoase în cîmp

FOLOSIREA RAȚIONALĂ A ÎNGRĂȘĂMINTELOR NATURALE ȘI CHIMICE LICHIDE — LA BAZA CREȘTERII RECOLTELOR

SIBIU: Eficiență de trei ori mai mare

În ultimii ani, organele agricole de specialitate din județul Sibiu au manifestat o preocupare susținută și au găsit metode pentru introducerea și utilizarea pe scară largă a îngrășămintelor chimice lichide simple, pe bază de azot, fără tensiune de vapori, cunoscut sub denumirea A-300. Despre avantajele acestei metode și experiența dobîndită ne-a vorbit tovarășul inginer Iosif Tutulea, directorul general al direcției agricole județene.

— Motivele alegerii și introducerii îngrășămintelor chimice lichide în practica agricolă sînt multiple — ne-a spus interlocutorul. Mai întîi, în majoritatea lor, solurile din județul Sibiu au un pH acid, în vreme ce îngrășămintele chimice lichide au un pH ridicat, de 7,5, ceea ce face ca acestea să fie mult mai ușor și mai bine preluate de plante. Apoi, costul lor mai scăzut față de cel al solidelor (3.960 lei față de 4.580 lei pe tonă), posibilitățile de mecanizare integrală a operatiilor de transport, depozitare și administrare, reducerea pînă la 90 la sută a consumului de forță de muncă la lucrările de fertilizare, uniformitatea foarte ridicată în aplicare și posibilitatea combinării lor cu erbicida în proporțiile dorite constituie tot atîtea elemente ce pledează convingător pentru utilizarea îngrășămintelor chimice lichide. La fel de important este că aceste îngrășăminte se pot păstra de la un an la altul, fără modificări calitative sau cantitative, iar pierderile de azot prin evaporare sînt foarte mici comparativ cu îngrășămintele solide.

— În ce constă experiența dobîndită în acest domeniu?

— În anul trecut am fertilizat 2.180 hectare cu 700 tone de îngrășăminte chimice lichide A-300. Pentru anul în curs, avînd în vedere faptul că baza tehnico-materială a fost bine organizată, suprafața ce urmează să fie fertilizată va ajunge la 25.000 hectare.

Rezultatele de producție din anul trecut au demonstrat că noul produs este superior echivalențelor solide. Astfel, administrat pe fînete în doze progresive de 300—400 și 900 kg la hectar, în perioada de repaus vegetativ și chiar în prima perioadă de vegetație, nu s-au înregistrat fenomene de fitotoxicitate, iar sporurile de producție, față de sola-martor, au fost mai mari cu 20—40 la sută. De asemenea, la doze echivalente de 300 kg la hectar aplicate la pregătirea pămîntului gîrnărit pentru cultura cartofului de toamnă, s-a constatat un spor de producție

de 18 la sută față de sola-martor, fertilizată cu azotat de amoniu în condiții de tehnologie identică. Deocămădă nu avem utilaje adecvate pentru aplicarea îngrășămintelor în perioada de vegetație, în mod deosebit la culturile prașitoare, cînd necesarul de substanțe nutritive este maxim. Doresc să mai subliniez un aspect. În condițiile secetei excesive din anul trecut, pierderile prin evaporare ale azotului din îngrășămintele solide au fost maxime, reprezentînd 35—40 la sută, în timp ce îngrășămintul A-300 a fost preluat de plante aproape integral chiar în aceste condiții, pierderile fiind mici, de numai 4—6 la sută.

— Cum se face depozitarea îngrășămintului?

— Pentru depozitarea acestui tip de îngrășămint se cunosc două soluții de plante aproape integrale: în rezervoare din poliester armat cu fibră de sticlă. Noi am optat pentru cele de-a doua soluție, care este de trei ori mai lentă, are o durată de exploatare nelimitată și nu necesită lucrări de întreținere anticorrosivă. Cunoscut sub denumirea de rezervoare din poliester cu fibră de sticlă — POLSTIF-50, rezervoarele au fost confecționate de Întreprinderea de utilaj chimic din Făgăraș. Pînă în prezent am adus în județ 57 rezervoare, revenind astfel cit un rezervor pentru fiecare C.A.P. și două pentru I.A.S. Acestea au fost

amplasate în baterii de 2—11 buci, la rampele de descărcare din stația C.F.R., administrarea și gestionarea îngrășămintelor făcîndu-se pe consiliile agroindustriale, care, potrivit intenției noastre, se vor constitui în centre specializate de chimizare la nivelul fiecărui consiliu agroindustrial.

Concret, în ce constă tehnologia de administrare a îngrășămintelor lichide?

— Îngrășămintele chimice lichide au fost administrate în perioada de repaus vegetativ, după lucrările de pregătire a terenului și înămintare. Din lipsă de utilaje specializate, aceste lucrări au fost făcute cu instalațiile existente — MET-1.200 și MET-2.500. Rezultatele bune a dat și aplicarea lor cu instalația E.E.P. (echipament de erbicidare purtat), concomitent cu lucrarea de pregătire a pătului gîrnărit, realizîndu-se astfel economii de carburanți, reducerea trecerilor, eliminarea taxării și scurtarea perioadelor de pregătire a pătului gîrnărit. De aceea, am sugera institutului de cercetări pentru mecanizarea agriculturii ca remorcle pentru transport în cîmp al îngrășămintelor chimice lichide să fie echipate cu aparatură adecvată pentru ca acestea să poată fi administrate direct din remorcă. În felul acesta s-ar reduce pierderile de substanță, s-ar elimina transporturile suplimentare și ar crește productivitatea muncii.

Ion Onuc NEMES
corespondentul „Științei”

fermel, un canal principal de transport și depozitare în lungime de peste 1 km, cu lățimea și adîncimea de circa 3 m. În această unitate toate răsăduirile se produc numai cu biocomposturi. Harnicii grădinari de aici procedează astfel de mai mulți ani și tot de atunci obțin și rezultate foarte bune. Grădinarii G. Grușu au obținut anul trecut 7.000 tone de tomate, din care jumătate le-au livrat la export. „Avem de cultivat 300 hectare cu legume, din care 100 timpurii”, ne spune tovarășul Aureliu Măteș, secretarul comitetului comunal de partid. Totul depinde de asigurarea răsădu- rilor. Căverul verde intens de răsăduiri pregătite pentru a fi plantate, alte două răsăduiri de solarii și altele care abia au răsărit sînt o primă dovadă că grădinarii de aici își vor îndeplini și în acest an în mod exemplar obligațiile.

În această metodă se economisește energia necesară a grădinarilor obișnuiți de transport și împănărilor, se eliberează tractoarele necesare lucrărilor urgente de arat, semănat și recoltat, se evită tăsurile solului, se economisește și nu se aplică pe orice vreme, inclusiv pe ploaie, pe soluri cu umiditate mare. Costul aplicării este redus. Ca urmare, se pot administra pe hectar în jur de 100 tone xumul de grajd și îngrășăminte lichide mult cît dublu față de norma obișnuită.

Pe parcursul primei etape se are în vedere ca spre sfîrșitul acesteia, în canalul principal să se favorizeze depozitarea unei părți din componentele solide și a părții lichide secțiunii canalului. Aceasta se realizează prin montarea din loc în loc a mici baraje formate din baloți de paie. Într-o a doua etapă, în general în perioada de iarnă, cînd solul este înghețat și delectele nu mai pot să fie aplicate pe teren prin scurgere, cele depozitate aici, sub formă solidă, sînt ușor accesibile mijloacelor mecanice de încărcare și transport și sînt aplicate pe terenurile din jur de către unitățile agricole vecine, care au în general terenuri mai puțin nivelate.

În timpul campaniilor agricole se utilizează o altă metodă care permite aplicarea ieslicioasă a îngrășămintelor naturale și în perioada de vegetație a culturilor, cu un consum redus de energie. Metoda are la bază o instalație simplă, care permite administrarea îngrășămintelor naturale și a părții lichide secțiunii mîntuite și filtrate, o dată cu apa de irigație, prin aspersiune. Aceasta metodă o completează pe prima, astfel putîndu-se folosi delectele în tot cursul anului.

Astfel, de metode simple și eficiente de fertilizare cu delectele lichide sau semilichide nu fi folosite practic în multe unități agricole unde condițiile de teren permit. Pentru aceasta nu este nevoie de investiții costisitoare, ci doar de spirit de inițiativă.

Sabin CERBU
corespondentul „Științei”

Microhidrocentrale pe canale de desecări

După ce anul trecut specialiștii de la I.A.S. Sadova au construit prima microhidrocentrală din județul Dolj, cu o putere instalată de 18 kW, aceiași întreprinzători oameni al muncii au pus în funcțiune cea de-a doua microhidrocentrală cu o putere de 28 kW. Sursa de energie — apa de pe canalul de

desecare. Materialele necesare instalației — ansambluri și componente recuperate, respectiv cutii de viteze și diferențiale de la tractoare și electromotoare. Cantitatea de energie electrică obținută astfel asigură consumul propriu al I.A.S. Sadova. (Nicolae Băbăiuș).

Produce mai multe, de înalt nivel tehnic

Răspunzînd imperativelor de a realiza și livra înaintea de termen produsele destinate sectoarelor prioritare ale economiei naționale, colectivul Întreprinderii „Mecanica” din municipiul Vaslui își îndeplinește ritmic sarcinile de plan la producția fi-

zică în condițiile în-cadrării stricte în cantitățile materiale și energetice. În fotografia: muncitorii Mihai Măgureanu, Constantin Hobjiă, Nicolae Nistor și Nicolae Mititelu, alături de inginerul Gheorghe Borodă, șeful secției mecanice II, lucrează în-

tens la definierea pregătirii unui noi loturi de cuplaje hidraulice CH—630, CH—420 MA și CH—275 pentru transportoarele de miniere ce vor fi imediat expediate combinatorului miniere Valea Jiului și Ploiești.

Foto: E. Diebseanu



HUNEDOARA: O experiență ce merită să fie cunoscută și generalizată

Ferma nr. 2 din Orăștie a Stațiunii de cercetări pomologice Geoagiu se remarcă de mai mulți ani prin productivitate mari și de bună calitate ce obține la cartofi. În mod constant peste 40 tone la hectar, cu virful de 80 tone la hectar. La varșoase, rădăcinile de îngrășăminte sunt foarte bogate, precum și la căpsuni, cultură la care în anul trecut a obținut 17 tone la hectar.

Din activitatea fermei se desprinde o valoroasă experiență în fertilizarea terenurilor agricole, cu îngrășăminte naturale prin metode simple, dar deosebit de eficiente. Inginerul Ion Ciobanu, șeful fermei, ne-a prezentat principalele elemente ale experienței acumulate în mai bine de 10 ani în fertilizarea terenurilor agricole. Pentru început am reținut efectul economic ce justifică cunos-

terea și generalizarea metodelor folosite la ferma din Orăștie. Aplicînd de peste 10 ani delectele brute de bovine și porcine de la fermele afluate în vecinătate pe solurile aluviale ale fermei, cu un conținut scăzut de humus, s-a constatat, în urma analizelor aerodinamice ce se efectuează o dată la 2—3 ani, o creștere a conținutului de humus și de elemente fertilizante de bază — azot, potasiu și fosfor, ceea ce a contribuit direct la sporirea în mod simțitor a productivității agricole.

Prima problemă ce a trebuit rezolvată a fost cea a transportului în teren al delectelor. Aceasta s-a rezolvat prin amenajarea unor canale din pămînt, de scurgere în sistem gravitațional. În acest scop a fost construit la limita terenului, pe lîngă goseaua ce trece în apropierea

terea și generalizarea metodelor folosite la ferma din Orăștie. Aplicînd de peste 10 ani delectele brute de bovine și porcine de la fermele afluate în vecinătate pe solurile aluviale ale fermei, cu un conținut scăzut de humus, s-a constatat, în urma analizelor aerodinamice ce se efectuează o dată la 2—3 ani, o creștere a conținutului de humus și de elemente fertilizante de bază — azot, potasiu și fosfor, ceea ce a contribuit direct la sporirea în mod simțitor a productivității agricole.

Prima problemă ce a trebuit rezolvată a fost cea a transportului în teren al delectelor. Aceasta s-a rezolvat prin amenajarea unor canale din pămînt, de scurgere în sistem gravitațional. În acest scop a fost construit la limita terenului, pe lîngă goseaua ce trece în apropierea

terea și generalizarea metodelor folosite la ferma din Orăștie. Aplicînd de peste 10 ani delectele brute de bovine și porcine de la fermele afluate în vecinătate pe solurile aluviale ale fermei, cu un conținut scăzut de humus, s-a constatat, în urma analizelor aerodinamice ce se efectuează o dată la 2—3 ani, o creștere a conținutului de humus și de elemente fertilizante de bază — azot, potasiu și fosfor, ceea ce a contribuit direct la sporirea în mod simțitor a productivității agricole.

Prima problemă ce a trebuit rezolvată a fost cea a transportului în teren al delectelor. Aceasta s-a rezolvat prin amenajarea unor canale din pămînt, de scurgere în sistem gravitațional. În acest scop a fost construit la limita terenului, pe lîngă goseaua ce trece în apropierea

VIATA ECONOMICO-SOCIALĂ A LOCALITĂŢILOR PATRIEI

DIN VEȘTILE TRANSMISE IERI DE CORESPONDENȚII „SCIŢTEII“

GIURGIU: Un nou tip de instalație de foraj geologic

Colectivul de oameni ai muncii de la Intreprinderea pentru construcții de mașini și utilaje grele din Giurgiu a reușit să asimileze și să realizeze în premieră o nouă instalație de foraj geologic F.G.20. Instalația are performanțe tehnice deosebite, putând foraja pînă la o adîncime de 2.000 metri. De asemenea, noua instalație de foraj este complet automatizată. (Ion Manea).

PAȘCANI: Construcții social-edilitare

În orașul Pașcani s-au dat recent în folosință noi blocuri de locuințe cu spații comerciale la parter. Astfel, numărul de apartamente nu a ajuns în orașul de pe Siret la peste 10.000. Zestrea edilitară a acestui oraș s-a îmbogățit în ultimul timp și cu o serie de școli noi și grădinițe pentru copii, cămine pentru nefamiliei și cu o modernă rețea sîntabilă. În anul în curs urmează să se construiască încă 350 apartamente noi în blocuri cu peste 3.500 mp spații pentru unități comerciale și pentru prestări servicii către populație. (Manole Corcau).

CLUJ: Volum sporit de materiale refolosibile

În județul Cluj au fost întreprinse în primele două luni din acest an mai multe acțiuni de colectare a materialelor refolosibile și livrare a acestora unităților industriale pentru introducerea lor în circuitul economic. În această perioadă, Intreprinderea județeană pentru recuperarea și valorificarea materialelor refolosibile a livrat peste sarcinile de plan materiale ferose și neferose în valoare de peste un milion lei. În urma acțiunilor întreprinse în cartiere din municipiile și orașele județului

TULCEA: Acțiuni de înfrumusețare și bună gospodărire

Municipiul Tulcea începe să cunoască frumusețea acțiunilor gospodărești specifice primăverii. În acest sfîrșit de martie, tulcenii au început să curețe spațiile verzi, străzile și trotuarele, să reamenajeze parcurile și locurile de agrement. Toate acțiunile de curățenie și înfrumusețare a orașului — ne spune Alexandru Rîzu, primarul municipiului Tulcea — sînt cuprinse într-un program unic, care prevede volumul lucrărilor ce trebuie efectuate de cetățenii și de oamenii muncii din Intreprinderea și instituții. În prima etapă, se vor planta în toate cartierelor, în zona centrală a municipiului și în parcul „Vic-

toria” peste 100.000 de pomi și arbuști ornamentali. Parcurile și zonele verzi vor fi extinse în acest an și vor însuma peste 70 hectare. Experiența dobîndită anul trecut, prin crearea unei adevărate „centuri de verdeață” în zona industrială din vestul municipiului, va fi extinsă și în zona industrială din partea estică. Potrivit aceluiași program, vor fi modernizate în această primăvară străzile și se va extinde canalizarea. Acest program, elaborat împreună cu noua sezon estival, facează lucrări în valoare de peste 80 milioane lei. Începe să prindă contur. — O atenție deosebită se acordă în acest-

s-au colectat de la populație 20.000 kg oțel, 400 kg metale neferose, 6.000 kg hîrtie, 300 kg textile și alte materiale. De asemenea, au fost colectate de către organizațiile U.T.C. 231.000 kg oțel, 5.000 kg metale neferose, 5.000 kg hîrtie, 42.000 kg cioburi de sticlă. (Marin Oprea).

SUCEAVA: Locuințe moderne pentru specialiștii de la sate

În acest an, în localitățile rurale ale județului Suceava urmează să se construiască, pentru specialiștii și cadre care lucrează la sate, 280 apartamente, majoritatea blocuri fiind însoțite de sîmărie și spații comerciale și pentru prestări servicii. Cele mai multe se vor realiza în comunele Crucea, Gălnăești, Fundu Moldovei și Iacobeni. Pînă la această dată au început lucrările la 110 apartamen-

te, în stații fizice avansate aflîndu-se blocurile din reședința Moldovita, Casvana, Dumbrăveni, Frumosu și Muzenița. (Sava Bejaniaru).

DUMBRĂVENI: Prin muncă patriotică

Începînd cu prima lună a acestui an, cetățenii orașului Dumbrăveni, împreună cu deputații pe circumscripțiile electorale au desfășurat mai multe acțiuni de recuperare a materialelor refolosibile. Ca urmare, pînă în prezent, planul aferent perioadei a fost depășit cu 10 la sută. Menționăm faptul că în anul trecut au fost colectate și prelucrate 175 tone metal, 105 tone hîrtie, 15,9 tone textile și 5.064 mîști și borce, cantități mult mai mari față de cele planificate. La aceste acțiuni au participat toți locuitorii orașului, care au efectuat peste 100.000 ore muncă patriotică. (Ion Onuș Nemes).

Primire la primul-ministru al guvernului

Tovarășul Constantin Dăscălescu, prim-ministru al Guvernului Republicii Socialiste România, a primit, vineri, pe Nazmi Muxtafa, președintele Consiliului Executiv al Adunării provinciei socialiste autonome Kosovo, din R. S. F. Iugoslavia, care a efectuat o vizită în țara noastră. În timpul convorbirilor au fost evidențiate bunele raporturi de prietenie și colaborare româno-iugoslave și s-a exprimat dorința dezvoltării lor în continuare, în spiritul înțelegerilor convenite cu ocazia tradiționalelor întîlniri româno-iugoslave la cel mai înalt nivel. În acest cadru au fost examinate noi căi și modalități practice pentru extinderea relațiilor

economice, reciproc avantajoase și, înosebi, a cooperării specializării în producție, a colaborării tehnico-științifice și a schimburilor comerciale, inclusiv cu provincia Kosovo. S-a apreciat că intensificarea relațiilor pe multiple planuri dintre România și R. S. F. Iugoslavia este în interesul țărilor și popoarelor noastre, servete cauzăi păcii și socialismului în lume. La primire a luat parte Gheorghe Oprea, prim viceprim-ministru al guvernului. A fost de față Boro Denkov, ambasadorul R. S. F. Iugoslavia la București.

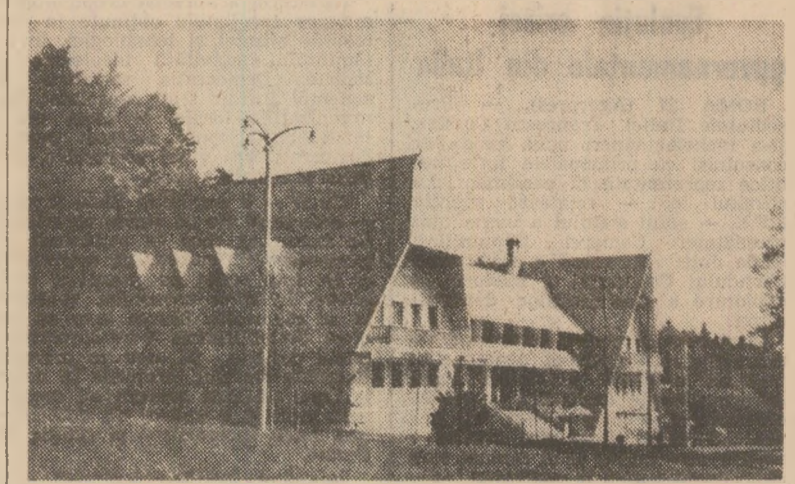
ORA OFICIALĂ DE VARĂ

În conformitate cu reglementările în vigoare, începînd din ultima duminică a lunii martie a fiecărui an pînă în ultima duminică a lunii septembrie, pe teritoriul țării noastre întreaga activitate economică și socială se desfășoară după ora oficială de vară. Ca urmare, în acest an, în noaptea de 28 martie, spre duminică, 29 martie, pe întreg teritoriul țării, acele ceasornicuri trebuie date înainte cu o oră.

În acest interval, programul tuturor unităților economice, sociale și culturale-artistice din întreaga țară va rămîne neschimbat. În transportul feroviar de călători se menține actualul mers al trenurilor interne, iar pentru cele internaționale circulația va fi corelată prin grafice cu cea a trenurilor din țările vecine. Va rămîne, de asemenea, neschimbat orașul curselor TAROM interne și internaționale.

Deci, atenție! În noaptea de sîmbătă, 28 martie, spre duminică, 29 martie, pe întreg teritoriul țării, acele ceasornicuri trebuie date înainte cu o oră.

Unități turistice de mare atracție



În nordul Moldovei, zonă renumită prin monumentele de arhitectură și artă, ca și prin locurile de un pitoresc aparte, unitățile turistice sînt gazde ospitaliere în tot timpul anului. Astfel, hanul SUCEAVA, amplasat pe șoseaua Suceava-Rădăuți, Sucevița, asigură 82 locuri de cazare și masă. Hanul ILIȘTEȘTI, aflat în apropierea comunei Ciprian Porumbescu din județul Suceava, oferă vizitatorilor 94 locuri de cazare, restaurant și posibilități multiple de agrement. La rîndul său, hanul CASA ARCAȘULUI din orașul Tîrgu Neamț, lângă cetatea Neamțului, dispune de camere de cazare,

iar masa se poate servi la restaurantul unității. To în județul Neamț, hanul AGAPIA, are 106 locuri de cazare și un restaurant. Prin Agenția de turism din București (str. 13 Decembrie nr. 29) se pot primi informații și se pot rezerva locuri la numeroase unități turistice din țară. Agenția organizează și excursii în grup (telefon 14.52.09). Aceleași servicii le oferă și agențiile de turism din municipiile Cluj-Napoca, Timișoara, Iași, Craiova.

Administrația de Stat Loto-Pronosport informează:

NUMERELE EXTRASE LA TRAGEREA LOTO DIN 27 MARTIE 1987
Extragerea I: 13 40 24 29 83 11 72 38 61
Extragerea a II-a: 47 27 55 65 76 19 87 21 66
Fond total de cîștiguri: 1.221.705 lei, din care 196.419 lei report la categoria I.

INFORMAȚII SPORTIVE

● **FOTBAL.** Mecurile din etapa a 21-a a campionatului diviziei A la fotbal se vor disputa miercuri, 29 martie, următorul program: Dinamo — F.C. Olt; Sportul studențesc — Petrolul Ploiești; Rapid — Chimia Rm. Vlcea; Flacăra Moreni — Steaua; Gloria Buzău — S. Băcău; Jui Petrosani — Victoria București; Corvinul Hunedoara — Universitatea Craiova; F.C.M. Brașov — Universitatea Cluj-Napoca; Oțelul Galați — F. C. Argeș Pitești. Partidele vor începe la ora 18.00. ● **La Walbrzych (Polonia) s-a desfășurat meciul internațional amical de fotbal dintre selecționata olimpică ale Poloniei și Norvegiei. Victoria a revenit echipei noastre cu scorul de 2-1 (1-0). ● La Magdeburg, în meciul de fotbal preliminar între echipele olimpice de fotbal, selecționata R. D. Germaniei și Italiei au terminat la egalitate: 0-0. ● La Praga s-a disputat meciul internațional amical de fotbal dintre selecționata de juniori ale Cehoslovaciei și R. D. Germaniei. Partida s-a încheiat la egalitate: 0-0. ● **HOCHEI.** În prima zi a campionatului mondial de hochei pe gheață (grupa B) ce se desfășoară în Italia, selecționata Italiei a înțeles cu scorul de 7-3 (3-2, 3-1, 0-0) echipa R. P. Chinei, iar formativii Franței și Norvegiei au terminat la egalitate: 5-5 (2-2, 2-1, 1-2). ● Selecționata de hochei pe gheață a cluburilor din U.R.S.S. și-a început turneul în Canada jucînd la Hamilton cu echipa olimpică a țării-gazdă. Hocheiștii sovietici au obținut victoria cu scorul de 6-4. ● **SAH.** Superfinala turneului candidaților la titlul mondial de șah disputată în orașul spaniol Linares între maeștrii sovietici Anatolii Karpov și Andrei Sokolov, s-a încheiat cu victoria lui Karpov cu scorul de 7,5-3,5 puncte. Karpov a câștigat partida a II-a la mutarea a 25-a. El a devenit astfel challenger al actualului campion mondial Gari Kasparov, meciul pentru titlu urmind să se dispute în luna septembrie a acestui an în 24 de partide. ● **PATINAJ.** Cu prilejul unui concurs internațional de patinaj viteză desfășurat la Alma Ata, sportivul american Nick Thonetz a stabilit un nou record mondial în proba de 500 m, cu timpul de 38'23"10. Vechiul record îi aparținea cu 38'55"100.**

DREPTURILE OMULUI ÎN CONFRUNTARE CU REALITĂȚILE DIN LUMEA CAPITALULUI

„NEWSWEEK”: „În lipsa unui adăpost — vieți de mizerie și rușine”
„Un straz abuziv de zăpadă se asternuse peste Paris; vreo cinci-sase oameni se adăposteau într-o ambulanță medicală parcată lângă stația de metrou Austrelitz. Vehiculul, destul de pomozit încă de pe cînd își făcea cursul zilnic prin oră, aparține organizației franceze de caritate Rețeaua sau Rețeaua medicală pentru defavorizați. Înăuntru se aflau trei vagabonzi murdari, care, cu numai trei ani în urmă, aveau loc de muncă; și un bărbat îmbrăcat curat, în vîrstă de vreo 40 de ani, aflat fără îndoială într-o situație disperată; mai era și Liliane Guilleau, o femeie cam de 40 de ani, cu privirea rătată, cu vocea răgăsită și tremurînd în cea mai mare parte a corpului datorită funcției de secretară. În 1984, Guilleau s-a pomenit pur și simplu în stradă. Există în capitala franceză aproximativ 10.000 de oameni în situația ei și a tovarășilor ei de suferință, a căror viață este, după cum afirmă ea, „o viață de mizerie și rușine”. Lipsa de adăpost este o plagă în curs de răspîndire în zilele noastre în cea mai mare parte a Europei occidentale. Inghesușii în cocioabe improvizate din carton lângă stația londoneză Charing Cross, instalați de-a dreptul pe străzi în Dublin, dormind sub bolțile stației Termini din Roma, defavorizații au devenit prezente familiare în aproape toate marile orașe. Victime ale anilor în care creșterea economică a fost prea redusă, migrația spre Londra în căutare de lucru și adăpost, căutare de obicei zadarnică. Acest fenomen a contribuit la dezmembrarea familiilor, ceea ce a făcut ca tinerii să se pomenescă fără nici un sprijin; circa 80.000 de oameni sînt fără un adăpost sigur și în marea lor majoritate nu depășesc 25 de ani. După ce și-a părăsit părinții adoptivi, Natalie Kettlewell, în vîrstă de 18 ani, s-a mutat dintr-un hotel sordid într-altul și a devenit apoi de deznașdăduită. Încă a încercat să se sinucidă. „Nu vream altceva decît puțină siguranță. Cînd nu ai unde să locuiești, ești tratat ca un străin, mărturisise ea. Reducerile ajutoarelor de stat pentru săraci au agravat problema. Prim-ministru britanic, Margaret Thatcher, a redus fondurile pentru construirea de locuințe cu aproximativ 40 la sută. În cadrul planurilor de trecere în sectorul particular a economiei, Thatcher a vîndut unele din casele și apartamentele subvenționate de stat, care erau rezervate celor

Înaltă răspundere pentru eficiența investițiilor

(Urmare din pag. 1)

supradimensionate din proiecte, cît și la o riguroasă gospodărire a materialelor pe șantier. Cum trebuie acționat în acest scop? Desigur, rolul hotărîtor în activitatea de pe șantier îl au acum constructorii și montorii. Principalele unități de specialitate sînt chemate să-și examineze cu realism posibilitățile de care dispun, să întocmească grafice rezonabile de execuție, să adopte măsuri hotărîte pentru introducerea lucrului în două schimburi și pentru folosirea cît mai rațională a forței de muncă și a utilajelor grele de transport și ridicat, în sfîrșit, să promoveze metode de lucru eficiente, capabile să determine scutirea substanțială a duratei lucrărilor și, în special, a ciclurilor de montaj. Toate aceste direcții de acțiune impun intensificarea preocupărilor legate de organizarea exactă a activității pe șantier, folosirea cu randament deplin a timpului de lucru al fiecărui muncitor, ca și creșterea exigenței pentru calitatea ireproșabilă a tuturor lucrărilor executate. În respectarea riguroasă a sarcinilor prevăzute și a grînzilor și categoriilor de lucrări, eforturile trebuie orientate spre realizarea întocmai a stadiilor fizice prevăzute, acordîndu-se prioritate largilor fronturi de lucru în imbold pentru lucrări dintre constructorii și montorii. Practica, experiența au impus un adevăr de necontestat: dincolo de orice măsuri întreprinse pe șantier, ordinea și disciplina, înțonate ferm la fiecare punct de lucru, în rîndul tuturor echipelor și muncitorilor reprezintă condiția primordiară pentru succesul deplin al eforturilor de realizare a proiectelor. Deoarece hotărîtoare în activitatea lor pe șantier se dovedesc a fi, în ultimă instanță, munca oamenilor, capacitatea lor de acțiune cu energii și înaltă răspundere pentru realizarea ritmică și ireproșabilă a lucrărilor, sint, din păcate, destule situațiile în care timpul de lucru nu este folosit în întregime. Adevăd, se pierde vremea cu mîncatul sau nefăcîndu-se nimic. Mulți constructorii lipsesc de la șantier și se dovedesc a fi, în ultimă instanță, munca oamenilor, capacitatea lor de acțiune cu energii și înaltă răspundere pentru realizarea ritmică și ireproșabilă a lucrărilor, sint, din păcate, destule situațiile în care timpul de lucru nu este folosit în întregime. Adevăd, se pierde vremea cu mîncatul sau nefăcîndu-se nimic. Mulți constructorii lipsesc de la șantier și se dovedesc a fi, în ultimă instanță, munca oamenilor, capacitatea lor de acțiune cu energii și înaltă răspundere pentru realizarea ritmică și ireproșabilă a lucrărilor, sint, din păcate, destule situațiile în care timpul de lucru nu este folosit în întregime. Adevăd, se pierde vremea cu mîncatul sau nefăcîndu-se nimic. Mulți constructorii lipsesc de la șantier și se dovedesc a fi, în ultimă instanță, munca oamenilor, capacitatea lor de acțiune cu energii și înaltă răspundere pentru realizarea ritmică și ireproșabilă a lucrărilor, sint, din păcate, destule situațiile în care timpul de lucru nu este folosit în întregime. Adevăd, se pierde vremea cu mîncatul sau nefăcîndu-se nimic. Mulți constructorii lipsesc de la șantier și se dovedesc a fi, în ultimă instanță, munca oamenilor, capacitatea lor de acțiune cu energii și înaltă răspundere pentru realizarea ritmică și ireproșabilă a lucrărilor, sint, din păcate, destule situațiile în care timpul de lucru nu este folosit în întregime. Adevăd, se pierde vremea cu mîncatul sau nefăcîndu-se nimic. Mulți constructorii lipsesc de la șantier și se dovedesc a fi, în ultimă instanță, munca oamenilor, capacitatea lor de acțiune cu energii și înaltă răspundere pentru realizarea ritmică și ireproșabilă a lucrărilor, sint, din păcate, destule situațiile în care timpul de lucru nu este folosit în întregime. Adevăd, se pierde vremea cu mîncatul sau nefăcîndu-se nimic. Mulți constructorii lipsesc de la șantier și se dovedesc a fi, în ultimă instanță, munca oamenilor, capacitatea lor de acțiune cu energii și înaltă răspundere pentru realizarea ritmică și ireproșabilă a lucrărilor, sint, din păcate, destule situațiile în care timpul de lucru nu este folosit în întregime. Adevăd, se pierde vremea cu mîncatul sau nefăcîndu-se nimic. Mulți constructorii lipsesc de la șantier și se dovedesc a fi, în ultimă instanță, munca oamenilor, capacitatea lor de acțiune cu energii și înaltă răspundere pentru realizarea ritmică și ireproșabilă a lucrărilor, sint, din păcate, destule situațiile în care timpul de lucru nu este folosit în întregime. Adevăd, se pierde vremea cu mîncatul sau nefăcîndu-se nimic. Mulți constructorii lipsesc de la șantier și se dovedesc a fi, în ultimă instanță, munca oamenilor, capacitatea lor de acțiune cu energii și înaltă răspundere pentru realizarea ritmică și ireproșabilă a lucrărilor, sint, din păcate, destule situațiile în care timpul de lucru nu este folosit în întregime. Adevăd, se pierde vremea cu mîncatul sau nefăcîndu-se nimic. Mulți constructorii lipsesc de la șantier și se dovedesc a fi, în ultimă instanță, munca oamenilor, capacitatea lor de acțiune cu energii și înaltă răspundere pentru realizarea ritmică și ireproșabilă a lucrărilor, sint, din păcate, destule situațiile în care timpul de lucru nu este folosit în întregime. Adevăd, se pierde vremea cu mîncatul sau nefăcîndu-se nimic. Mulți constructorii lipsesc de la șantier și se dovedesc a fi, în ultimă instanță, munca oamenilor, capacitatea lor de acțiune cu energii și înaltă răspundere pentru realizarea ritmică și ireproșabilă a lucrărilor, sint, din păcate, destule situațiile în care timpul de lucru nu este folosit în întregime. Adevăd, se pierde vremea cu mîncatul sau nefăcîndu-se nimic. Mulți constructorii lipsesc de la șantier și se dovedesc a fi, în ultimă instanță, munca oamenilor, capacitatea lor de acțiune cu energii și înaltă răspundere pentru realizarea ritmică și ireproșabilă a lucrărilor, sint, din păcate, destule situațiile în care timpul de lucru nu este folosit în întregime. Adevăd, se pierde vremea cu mîncatul sau nefăcîndu-se nimic. Mulți constructorii lipsesc de la șantier și se dovedesc a fi, în ultimă instanță, munca oamenilor, capacitatea lor de acțiune cu energii și înaltă răspundere pentru realizarea ritmică și ireproșabilă a lucrărilor, sint, din păcate, destule situațiile în care timpul de lucru nu este folosit în întregime. Adevăd, se pierde vremea cu mîncatul sau nefăcîndu-se nimic. Mulți constructorii lipsesc de la șantier și se dovedesc a fi, în ultimă instanță, munca oamenilor, capacitatea lor de acțiune cu energii și înaltă răspundere pentru realizarea ritmică și ireproșabilă a lucrărilor, sint, din păcate, destule situațiile în care timpul de lucru nu este folosit în întregime. Adevăd, se pierde vremea cu mîncatul sau nefăcîndu-se nimic. Mulți constructorii lipsesc de la șantier și se dovedesc a fi, în ultimă instanță, munca oamenilor, capacitatea lor de acțiune cu energii și înaltă răspundere pentru realizarea ritmică și ireproșabilă a lucrărilor, sint, din păcate, destule situațiile în care timpul de lucru nu este folosit în întregime. Adevăd, se pierde vremea cu mîncatul sau nefăcîndu-se nimic. Mulți constructorii lipsesc de la șantier și se dovedesc a fi, în ultimă instanță, munca oamenilor, capacitatea lor de acțiune cu energii și înaltă răspundere pentru realizarea ritmică și ireproșabilă a lucrărilor, sint, din păcate, destule situațiile în care timpul de lucru nu este folosit în întregime. Adevăd, se pierde vremea cu mîncatul sau nefăcîndu-se nimic. Mulți constructorii lipsesc de la șantier și se dovedesc a fi, în ultimă instanță, munca oamenilor, capacitatea lor de acțiune cu energii și înaltă răspundere pentru realizarea ritmică și ireproșabilă a lucrărilor, sint, din păcate, destule situațiile în care timpul de lucru nu este folosit în întregime. Adevăd, se pierde vremea cu mîncatul sau nefăcîndu-se nimic. Mulți constructorii lipsesc de la șantier și se dovedesc a fi, în ultimă instanță, munca oamenilor, capacitatea lor de acțiune cu energii și înaltă răspundere pentru realizarea ritmică și ireproșabilă a lucrărilor, sint, din păcate, destule situațiile în care timpul de lucru nu este folosit în întregime. Adevăd, se pierde vremea cu mîncatul sau nefăcîndu-se nimic. Mulți constructorii lipsesc de la șantier și se dovedesc a fi, în ultimă instanță, munca oamenilor, capacitatea lor de acțiune cu energii și înaltă răspundere pentru realizarea ritmică și ireproșabilă a lucrărilor, sint, din păcate, destule situațiile în care timpul de lucru nu este folosit în întregime. Adevăd, se pierde vremea cu mîncatul sau nefăcîndu-se nimic. Mulți constructorii lipsesc de la șantier și se dovedesc a fi, în ultimă instanță, munca oamenilor, capacitatea lor de acțiune cu energii și înaltă răspundere pentru realizarea ritmică și ireproșabilă a lucrărilor, sint, din păcate, destule situațiile în care timpul de lucru nu este folosit în întregime. Adevăd, se pierde vremea cu mîncatul sau nefăcîndu-se nimic. Mulți constructorii lipsesc de la șantier și se dovedesc a fi, în ultimă instanță, munca oamenilor, capacitatea lor de acțiune cu energii și înaltă răspundere pentru realizarea ritmică și ireproșabilă a lucrărilor, sint, din păcate, destule situațiile în care timpul de lucru nu este folosit în întregime. Adevăd, se pierde vremea cu mîncatul sau nefăcîndu-se nimic. Mulți constructorii lipsesc de la șantier și se dovedesc a fi, în ultimă instanță, munca oamenilor, capacitatea lor de acțiune cu energii și înaltă răspundere pentru realizarea ritmică și ireproșabilă a lucrărilor, sint, din păcate, destule situațiile în care timpul de lucru nu este folosit în întregime. Adevăd, se pierde vremea cu mîncatul sau nefăcîndu-se nimic. Mulți constructorii lipsesc de la șantier și se dovedesc a fi, în ultimă instanță, munca oamenilor, capacitatea lor de acțiune cu energii și înaltă răspundere pentru realizarea ritmică și ireproșabilă a lucrărilor, sint, din păcate, destule situațiile în care timpul de lucru nu este folosit în întregime. Adevăd, se pierde vremea cu mîncatul sau nefăcîndu-se nimic. Mulți constructorii lipsesc de la șantier și se dovedesc a fi, în ultimă instanță, munca oamenilor, capacitatea lor de acțiune cu energii și înaltă răspundere pentru realizarea ritmică și ireproșabilă a lucrărilor, sint, din păcate, destule situațiile în care timpul de lucru nu este folosit în întregime. Adevăd, se pierde vremea cu mîncatul sau nefăcîndu-se nimic. Mulți constructorii lipsesc de la șantier și se dovedesc a fi, în ultimă instanță, munca oamenilor, capacitatea lor de acțiune cu energii și înaltă răspundere pentru realizarea ritmică și ireproșabilă a lucrărilor, sint, din păcate, destule situațiile în care timpul de lucru nu este folosit în întregime. Adevăd, se pierde vremea cu mîncatul sau nefăcîndu-se nimic. Mulți constructorii lipsesc de la șantier și se dovedesc a fi, în ultimă instanță, munca oamenilor, capacitatea lor de acțiune cu energii și înaltă răspundere pentru realizarea ritmică și ireproșabilă a lucrărilor, sint, din păcate, destule situațiile în care timpul de lucru nu este folosit în întregime. Adevăd, se pierde vremea cu mîncatul sau nefăcîndu-se nimic. Mulți constructorii lipsesc de la șantier și se dovedesc a fi, în ultimă instanță, munca oamenilor, capacitatea lor de acțiune cu energii și înaltă răspundere pentru realizarea ritmică și ireproșabilă a lucrărilor, sint, din păcate, destule situațiile în care timpul de lucru nu este folosit în întregime. Adevăd, se pierde vremea cu mîncatul sau nefăcîndu-se nimic. Mulți constructorii lipsesc de la șantier și se dovedesc a fi, în ultimă instanță, munca oamenilor, capacitatea lor de acțiune cu energii și înaltă răspundere pentru realizarea ritmică și ireproșabilă a lucrărilor, sint, din păcate, destule situațiile în care timpul de lucru nu este folosit în întregime. Adevăd, se pierde vremea cu mîncatul sau nefăcîndu-se nimic. Mulți constructorii lipsesc de la șantier și se dovedesc a fi, în ultimă instanță, munca oamenilor, capacitatea lor de acțiune cu energii și înaltă răspundere pentru realizarea ritmică și ireproșabilă a lucrărilor, sint, din păcate, destule situațiile în care timpul de lucru nu este folosit în întregime. Adevăd, se pierde vremea cu mîncatul sau nefăcîndu-se nimic. Mulți constructorii lipsesc de la șantier și se dovedesc a fi, în ultimă instanță, munca oamenilor, capacitatea lor de acțiune cu energii și înaltă răspundere pentru realizarea ritmică și ireproșabilă a lucrărilor, sint, din păcate, destule situațiile în care timpul de lucru nu este folosit în întregime. Adevăd, se pierde vremea cu mîncatul sau nefăcîndu-se nimic. Mulți constructorii lipsesc de la șantier și se dovedesc a fi, în ultimă instanță, munca oamenilor, capacitatea lor de acțiune cu energii și înaltă răspundere pentru realizarea ritmică și ireproșabilă a lucrărilor, sint, din păcate, destule situațiile în care timpul de lucru nu este folosit în întregime. Adevăd, se pierde vremea cu mîncatul sau nefăcîndu-se nimic. Mulți constructorii lipsesc de la șantier și se dovedesc a fi, în ultimă instanță, munca oamenilor, capacitatea lor de acțiune cu energii și înaltă răspundere pentru realizarea ritmică și ireproșabilă a lucrărilor, sint, din păcate, destule situațiile în care timpul de lucru nu este folosit în întregime. Adevăd, se pierde vremea cu mîncatul sau nefăcîndu-se nimic. Mulți constructorii lipsesc de la șantier și se dovedesc a fi, în ultimă instanță, munca oamenilor, capacitatea lor de acțiune cu energii și înaltă răspundere pentru realizarea ritmică și ireproșabilă a lucrărilor, sint, din păcate, destule situațiile în care timpul de lucru nu este folosit în întregime. Adevăd, se pierde vremea cu mîncatul sau nefăcîndu-se nimic. Mulți constructorii lipsesc de la șantier și se dovedesc a fi, în ultimă instanță, munca oamenilor, capacitatea lor de acțiune cu energii și înaltă răspundere pentru realizarea ritmică și ireproșabilă a lucrărilor, sint, din păcate, destule situațiile în care timpul de lucru nu este folosit în întregime. Adevăd, se pierde vremea cu mîncatul sau nefăcîndu-se nimic. Mulți constructorii lipsesc de la șantier și se dovedesc a fi, în ultimă instanță, munca oamenilor, capacitatea lor de acțiune cu energii și înaltă răspundere pentru realizarea ritmică și ireproșabilă a lucrărilor, sint, din păcate, destule situațiile în care timpul de lucru nu este folosit în întregime. Adevăd, se pierde vremea cu mîncatul sau nefăcîndu-se nimic. Mulți constructorii lipsesc de la șantier și se dovedesc a fi, în ultimă instanță, munca oamenilor, capacitatea lor de acțiune cu energii și înaltă răspundere pentru realizarea ritmică și ireproșabilă a lucrărilor, sint, din păcate, destule situațiile în care timpul de lucru nu este folosit în întregime. Adevăd, se pierde vremea cu mîncatul sau nefăcîndu-se nimic. Mulți constructorii lipsesc de la șantier și se dovedesc a fi, în ultimă instanță, munca oamenilor, capacitatea lor de acțiune cu energii și înaltă răspundere pentru realizarea ritmică și ireproșabilă a lucrărilor, sint, din păcate, destule situațiile în care timpul de lucru nu este folosit în întregime. Adevăd, se pierde vremea cu mîncatul sau nefăcîndu-se nimic. Mulți constructorii lipsesc de la șantier și se dovedesc a fi, în ultimă instanță, munca oamenilor, capacitatea lor de acțiune cu energii și înaltă răspundere pentru realizarea ritmică și ireproșabilă a lucrărilor, sint, din păcate, destule situațiile în care timpul de lucru nu este folosit în întregime. Adevăd, se pierde vremea cu mîncatul sau nefăcîndu-se nimic. Mulți constructorii lipsesc de la șantier și se dovedesc a fi, în ultimă instanță, munca oamenilor, capacitatea lor de acțiune cu energii și înaltă răspundere pentru realizarea ritmică și ireproșabilă a lucrărilor, sint, din păcate, destule situațiile în care timpul de lucru nu este folosit în întregime. Adevăd, se pierde vremea cu mîncatul sau nefăcîndu-se nimic. Mulți constructorii lipsesc de la șantier și se dovedesc a fi, în ultimă instanță, munca oamenilor, capacitatea lor de acțiune cu energii și înaltă răspundere pentru realizarea ritmică și ireproșabilă a lucrărilor, sint, din păcate, destule situațiile în care timpul de lucru nu este folosit în întregime. Adevăd, se pierde vremea cu mîncatul sau nefăcîndu-se nimic. Mulți constructorii lipsesc de la șantier și se dovedesc a fi, în ultimă instanță, munca oamenilor, capacitatea lor de acțiune cu energii și înaltă răspundere pentru realizarea ritmică și ireproșabilă a lucrărilor, sint, din păcate, destule situațiile în care timpul de lucru nu este folosit în întregime. Adevăd, se pierde vremea cu mîncatul sau nefăcîndu-se nimic. Mulți constructorii lipsesc de la șantier și se dovedesc a fi, în ultimă instanță, munca oamenilor, capacitatea lor de acțiune cu energii și înaltă răspundere pentru realizarea ritmică și ireproșabilă a lucrărilor, sint, din păcate, destule situațiile în care timpul de lucru nu este folosit în întregime. Adevăd, se pierde vremea cu mîncatul sau nefăcîndu-se nimic. Mulți constructorii lipsesc de la șantier și se dovedesc a fi, în ultimă instanță, munca oamenilor, capacitatea lor de acțiune cu energii și înaltă răspundere pentru realizarea ritmică și ireproșabilă a lucrărilor, sint, din păcate, destule situațiile în care timpul de lucru nu este folosit în întregime. Adevăd, se pierde vremea cu mîncatul sau nefăcîndu-se nimic. Mulți constructorii lipsesc de la șantier și se dovedesc a fi, în ultimă instanță, munca oamenilor, capacitatea lor de acțiune cu energii și înaltă răspundere pentru realizarea ritmică și ireproșabilă a lucrărilor, sint, din păcate, destule situațiile în care timpul de lucru nu este folosit în întregime. Adevăd, se pierde vremea cu mîncatul sau nefăcîndu-se nimic. Mulți constructorii lipsesc de la șantier și se dovedesc a fi, în ultimă instanță, munca oamenilor, capacitatea lor de acțiune cu energii și înaltă răspundere pentru realizarea ritmică și ireproșabilă a lucrărilor, sint, din păcate, destule situațiile în care timpul de lucru nu este folosit în întregime. Adevăd, se pierde vremea cu mîncatul sau nefăcîndu-se nimic. Mulți constructorii lipsesc de la șantier și se dovedesc a fi, în ultimă instanță, munca oamenilor, capacitatea lor de acțiune cu energii și înaltă răspundere pentru realizarea ritmică și ireproșabilă a lucrărilor, sint, din păcate, destule situațiile în care timpul de lucru nu este folosit în întregime. Adevăd, se pierde vremea cu mîncatul sau nefăcîndu-se nimic. Mulți constructorii lipsesc de la șantier și se dovedesc a fi, în ultimă instanță, munca oamenilor, capacitatea lor de acțiune cu energii și înaltă răspundere pentru realizarea ritmică și ireproșabilă a lucrărilor, sint, din păcate, destule situațiile în care timpul de lucru nu este folosit în întregime. Adevăd, se pierde vremea cu mîncatul sau nefăcîndu-se nimic. Mulți constructorii lipsesc de la șantier și se dovedesc a fi, în ultimă instanță, munca oamenilor, capacitatea lor de acțiune cu energii și înaltă răspundere pentru realizarea ritmică și ireproșabilă a lucrărilor, sint, din păcate, destule situațiile în care timpul de lucru nu este folosit în întregime. Adevăd, se pierde vremea cu mîncatul sau nefăcîndu-se nimic. Mulți constructorii lipsesc de la șantier și se dovedesc a fi, în ultimă instanță, munca oamenilor, capacitatea lor de acțiune cu energii și înaltă răspundere pentru realizarea ritmică și ireproșabilă a lucrărilor, sint, din păcate, destule situațiile în care timpul de lucru nu este folosit în întregime. Adevăd, se pierde vremea cu mîncatul sau nefăcîndu-se nimic. Mulți constructorii lipsesc de la șantier și se dovedesc a fi, în ultimă instanță, munca oamenilor, capacitatea lor de acțiune cu energii și înaltă răspundere pentru realizarea ritmică și ireproșabilă a lucrărilor, sint, din păcate, destule situațiile în care timpul de lucru nu este folosit în întregime. Adevăd, se pierde vremea cu mîncatul sau nefăcîndu-se nimic. Mulți constructorii lipsesc de la șantier și se dovedesc a fi, în ultimă instanță, munca oamenilor, capacitatea lor de acțiune cu energii și înaltă răspundere pentru realizarea ritmică și ireproșabilă a lucrărilor, sint, din păcate, destule situațiile în care timpul de lucru nu este folosit în întregime. Adevăd, se pierde vremea cu mîncatul sau nefăcîndu-se nimic. Mulți constructorii lipsesc de la șantier și se dovedesc a fi, în ultimă instanță, munca oamenilor, capacitatea lor de acțiune cu energii și înaltă răspundere pentru realizarea ritmică și ireproșabilă a lucrărilor, sint, din păcate, destule situațiile în care timpul de lucru nu este folosit în întregime. Adevăd, se pierde vremea cu mîncatul sau nefăcîndu-se nimic. Mulți constructorii lipsesc de la șantier și se dovedesc a fi, în ultimă instanță, munca oamenilor, capacitatea lor de acțiune cu energii și înaltă răspundere pentru realizarea ritmică și ireproșabilă a lucrărilor, sint, din păcate, destule situațiile în care timpul de lucru nu este folosit în întregime. Adevăd, se pierde vremea cu mîncatul sau nefăcîndu-se nimic. Mulți constructorii lipsesc de la șantier și se dovedesc a fi, în ultimă instanță, munca oamenilor, capacitatea lor de acțiune cu energii și înaltă răspundere pentru realizarea ritmică și ireproșabilă a lucrărilor, sint, din păcate, destule situațiile în care timpul de lucru nu este folosit în întregime. Adevăd, se pierde vremea cu mîncatul sau nefăcîndu-se nimic. Mulți constructorii lipsesc de la șantier și se dovedesc a fi, în ultimă instanță, munca oamenilor, capacitatea lor de acțiune cu energii și înaltă răspundere pentru realizarea ritmică și ireproșabilă a lucrărilor, sint, din păcate, destule situațiile în care timpul de lucru nu este folosit în întregime. Adevăd, se pierde vremea cu mîncatul sau nefăcîndu-se nimic. Mulți constructorii lipsesc de la șantier și se dovedesc a fi, în ultimă instanță, munca oamenilor, capacitatea lor de acțiune cu energii și înaltă răspundere pentru realizarea ritmică și ireproșabilă a lucrărilor, sint, din păcate, destule situațiile în care timpul de lucru nu este folosit în întregime. Adevăd, se pierde vremea cu mîncatul sau nefăcîndu-se nimic. Mulți constructorii lipsesc de la șantier și se dovedesc a fi, în ultimă instanță, munca oamenilor, capacitatea lor de acțiune cu energii și înaltă răspundere pentru realizarea ritmică și ireproșabilă a lucrărilor, sint, din păcate, destule situațiile în care timpul de lucru nu este folosit în întregime. Adevăd, se pierde vremea cu mîncatul sau nefăcîndu-se nimic. Mulți constructorii lipsesc de la șantier și se dovedesc a fi, în ultimă instanță

Schimb de mesaje la nivel inalt româno-polonez

VARSOVIA 27 (Agerpres). — Din partea tovarășului Nicolae Ceaușescu, secretar general al Partidului Comunist Român...

Acțiuni, luări de poziție pentru dezarmare și pace

NATIUNILE UNITE 27 (Agerpres). — India a reafirmat necesitatea transformării Oceanului Indian într-o zonă a păcii și a pledează pentru convocarea de urgență a unei conferințe...

In sprijinul creării unei zone denuclearizate în nordul Europei

HELSINKI 27 (Agerpres). — Într-o declarație făcută la Helsinki, ministrul finlandez al afacerilor externe, Paavo Vayrynen...

Un deziderat prioritar — încetarea înarmărilor nucleare

GENEVA 27 (Agerpres). — Luând cuvântul în cadrul Comitetului pentru Dezarmare de la Geneva, ministrul de externe al R.P. Chineze...

„Nu, amelor nucleare!”

LISABONA 27 (Agerpres). — Organizația pentru pace „Nu, amelor nucleare în Portugalia” s-a pronunțat hotărât împotriva intrării...

IN FAVOAREA UNUI ACORD PENTRU ELIMINAREA RACHETELOR DIN EUROPA

BONN 27 (Agerpres). — În cursul referințelor date de secretarul general al N.A.T.O., lordul Carrington...

Evoluția crizei guvernamentale din Italia

ROMA 27 (Agerpres). — Președintele Italiei, Francesco Cossiga, și-a încheiat vineri noaptea runda de consultări...

Spre îmbunătățirea relațiilor dintre Thailanda și R.D.P. Laos

BANGKOK 27 (Agerpres). — La Bangkok s-au desfășurat convorbiri între reprezentanții oficiali ai ministerelor de externe ai Thailandei și R.D.P. Laos...

SEȘIUNEA ADUNĂRII POPULARE A REPREZENTANȚILOR POPULARI A R. P. CHINEZE

Raportul tovarășului Zhao Ziyang

BEIJING 27 (Agerpres). — În raportul privind activitatea guvernului, prezentat la sesiunea Adunării Populare a Reprezentanților Popolari a R.P. Chineze...

CONGRESUL PARTIDULUI SOCIALIST UNIFICAT MEXICAN

Cuvîntul de salut al reprezentantului P. C. R.

CIUDAD DE MEXICO 27 (Agerpres). — La Ciudad de Mexico continuă lucrările celui de-al III-lea Congres al Partidului Socialist Unificat Mexican (P.S.U.M.).

VIENA

Deschiderea lucrărilor celui de-al XXVI-lea Congres al Partidului Comunist din Austria

VIENA 27 (Agerpres). — N. Chille transmite: La Viena s-au deschis vineri lucrările celui de-al XXVI-lea Congres al Partidului Comunist din Austria...

UN NOU ITINERAR AL PĂCII ȘI COLABORĂRII PE CONTINENTUL AFRICAN

O revelație arhitectonică — așa se înfățișează vizitatorului Luanda, capitala Angolei, orașul cu fizionomie seducătoare...

nevoile economice și nivelul rezervei de alimente întreprinderilor naționale „Sonangol” a adoptat un șir de măsuri în vederea obținerii...

portului și reducerii cheltuielilor în dezvoltarea activității economice în general. O altă constantă de înfățișare pentru Angola de astăzi este setea de învățare la toate vîrștele.

Republica Populară Angola. O țară angajată pe frontul muncii constructive. Text descriptiv și o hartă a Angolei.

Suprafață: 1.246.700 km². Populație: 7.950.000 (în 1985). Limba oficială: portugheză. Alte limbi uzuate: umbundo, kimbundo, kikongo, luanda-kuico.

Pe linia politică sate principalele și consecvențe de sprijinire multilaterale a popoarelor africane în lupta împotriva imperialismului și colonialismului...

În genere, în zona centrală a Luandei domină clădirile moderne, în majoritate foste sedii ale uzinelor de firme străine instalate în țară...

1977, partid de avangardă al clasei muncitoare, care acționează în strînsă alianță cu masele țărănești, cu toți cei ce împărtășesc ideologia marxist-leninistă.

Fără îndoială că apropiata vizită oficială de prietenie pe care o va face în Angola tovarășul Nicolae Ceaușescu, împreună cu tovarășii Elena Ceaușescu...

CONGRESUL PARTIDULUI SOCIALIST UNIFICAT MEXICAN

Cuvîntul de salut al reprezentantului P. C. R.

CIUDAD DE MEXICO 27 (Agerpres). — La Ciudad de Mexico continuă lucrările celui de-al III-lea Congres al Partidului Socialist Unificat Mexican (P.S.U.M.).

VIENA

Deschiderea lucrărilor celui de-al XXVI-lea Congres al Partidului Comunist din Austria

VIENA 27 (Agerpres). — N. Chille transmite: La Viena s-au deschis vineri lucrările celui de-al XXVI-lea Congres al Partidului Comunist din Austria...

AGENTIILE DE PRESĂ - pe scurt

SEDINȚA BIROULUI POLITIC AL P.C.U. A avut loc vineri la ora 18.00 în sala de ședințe a Biroului Politic al C.C. al P.C.U.S. a examinat măsurile de asigurare a independenței...

VIENA

Deschiderea lucrărilor celui de-al XXVI-lea Congres al Partidului Comunist din Austria

VIENA 27 (Agerpres). — N. Chille transmite: La Viena s-au deschis vineri lucrările celui de-al XXVI-lea Congres al Partidului Comunist din Austria...

VIENA

Deschiderea lucrărilor celui de-al XXVI-lea Congres al Partidului Comunist din Austria

VIENA 27 (Agerpres). — N. Chille transmite: La Viena s-au deschis vineri lucrările celui de-al XXVI-lea Congres al Partidului Comunist din Austria...

VIENA

Deschiderea lucrărilor celui de-al XXVI-lea Congres al Partidului Comunist din Austria

VIENA 27 (Agerpres). — N. Chille transmite: La Viena s-au deschis vineri lucrările celui de-al XXVI-lea Congres al Partidului Comunist din Austria...

VIENA

Deschiderea lucrărilor celui de-al XXVI-lea Congres al Partidului Comunist din Austria

VIENA 27 (Agerpres). — N. Chille transmite: La Viena s-au deschis vineri lucrările celui de-al XXVI-lea Congres al Partidului Comunist din Austria...

VIENA

Deschiderea lucrărilor celui de-al XXVI-lea Congres al Partidului Comunist din Austria

VIENA 27 (Agerpres). — N. Chille transmite: La Viena s-au deschis vineri lucrările celui de-al XXVI-lea Congres al Partidului Comunist din Austria...

VIENA

Deschiderea lucrărilor celui de-al XXVI-lea Congres al Partidului Comunist din Austria

VIENA 27 (Agerpres). — N. Chille transmite: La Viena s-au deschis vineri lucrările celui de-al XXVI-lea Congres al Partidului Comunist din Austria...

VIENA

Deschiderea lucrărilor celui de-al XXVI-lea Congres al Partidului Comunist din Austria

VIENA 27 (Agerpres). — N. Chille transmite: La Viena s-au deschis vineri lucrările celui de-al XXVI-lea Congres al Partidului Comunist din Austria...