



Scînteia



ORGAN AL COMITETULUI CENTRAL AL PARTIDULUI COMUNIST ROMÂN

Anul LVIII Nr. 14 593

Joi 20 iulie 1989

6 PAGINI — 50 BANI

**MĂREȚE ÎMPLINIRI
REVOLUȚIONARE
ÎN „EPOCA
NICOLAE CEAUȘESCU”**
Orașe și comune
infloritoare,
locuințe pentru toți
cetățenii patriei
PAGINA A III-A

În telegrame adresate tovarășului

NICOLAE CEAUȘESCU

**Oameni ai muncii de pe ogoare
raportează încheierea recoltării
grîului și realizarea unor
producții mari la hectar**

Județul Arad — 8 248 kg la hectar

În telegrama adresată tovarășului Nicolae Ceaușescu, secretar general al Partidului Comunist Român, președintele Republicii Socialiste România, Comitetul Județean Arad al P.C.R. raportează încheierea recoltării grîului de pe întreaga suprafață cultivată și realizarea unei producții medii de 8 248 kg la hectar. Două unități agricole au obținut producții medii de peste 12 000 kg grîu la hectar, iar 16 unități agricole au realizat recolte medii de peste 9 000 kg grîu la hectar.

Oamenii muncii din agricultura județului Arad raportează, CU ÎNALTĂ MINDRIE PATRIOTICĂ, CĂ AU ÎNCHIEIAT RECOLTATUL GRÂULUI DE PE ÎNTREAGA SUPRAFAȚĂ PLANIFICATĂ, OBTININD O PRODUCȚIE MEDIE DE 8 248 KG LA HECTAR. DIN CELE 136 UNITĂȚI AGRICOLE CARE ÎN ACEST AN AU AVUT GRÎU ÎN CULTURĂ, 2 UNITĂȚI AU OBTINUT PESTE 12 000 KG LA HECTAR, IAR 16 UNITĂȚI PESTE 9 000 KG LA HECTAR. DE ASEMENEA, ÎNTREPRINDERILE AGRICOLE DE STAT AU OBTINUT O PRODUCȚIE MEDIE DE 8 850 KG GRÎU LA HECTAR, UN NUMAR DE 2 UNITĂȚI ÎNREGISTRIND PESTE 10 000 KG LA HECTAR, IAR 3 UNITĂȚI PESTE 9 000 KG LA HECTAR.

Importante forțe sînt concentrate în prezent la întreținerea culturilor de porumb și floarea-soarelui, la stringerea legumelor și fructurilor, la recoltarea și depozitarea resurselor furajere, precum și la bunul mers al lucrărilor în zootehnie.

Vă încredințăm, mult iubite și stimatelor tovarășe secretar general, că vom face totul pentru îndeplinirea întocmai a programelor privind dezvoltarea și modernizarea agriculturii, realizarea obiectivelor noi revoluții agrare, întimpinind astfel marile evenimente ale acestui an — a 45-a aniversare a libertății noastre și Congresul al XIV-lea al Partidului Comunist Român — cu rezultate deosebite în toate domeniile și sectoarele de activitate.

Județul Iași — 8 145 kg la hectar

În telegrama adresată tovarășului Nicolae Ceaușescu, secretar general al Partidului Comunist Român, președintele Republicii Socialiste România, Comitetul Județean Iași al P.C.R. raportează încheierea recoltării grîului de pe întreaga suprafață cultivată și realizarea unei producții medii de 8 145 kg la hectar.

Mobilizați de vibrante chemări, de orientările, indicațiile și sarcinile secretarului general al partidului, oamenii muncii din agricultura județului Iași RAPORTEAZĂ CĂ AU ÎNCHIEIAT SECERȘUL GRÂULUI DE PE ÎNTREAGA SUPRAFAȚĂ AFLATĂ ÎN CULTURĂ, OBTININD O PRODUCȚIE MEDIE DE 8 145 KG DE GRÎU LA HECTAR.

Acționînd sub conducerea organelor și organizațiilor de partid, specialiștii, mecanizatorii, cooperatorii, toți lucrătorii din agricultură au organizat mai bine munca în această campanie, au valorificat în condiții superioare baza tehnică și materială de care dispun, reușind să încheie recoltarea grîului în timp scurt și să livreze întreaga producție obținută unităților specializate de prelucrare.

În aceste zile acționăm cu maximă răspundere pentru eliberarea terenului, efectuarea arăturilor, însămînțarea culturilor duble, recoltarea și valorificarea superioară a legumelor și fructurilor, întreținerea și irigarea culturilor prașitoare,

stringerea și depozitarea furajelor.

Dorim să dăm glas profundei noastre grațitudini față de grija permanentă ce o manifestați față de creșterea continuă a nivelului de trai material și spiritual al întregului nostru popor. Recenta propunere formulată de dumneavoastră, mult stimatelor tovarășe Nicolae Ceaușescu, de majorare a fondului de retribuție ca urmare a producțiilor mari de orz obținute în întreaga țară ne-a mobilizat și mai mult, fiind hotărîți să muncim astfel încît să obținem producții superioare și la celelalte culturi, la mazăre, fasole, soia, floarea-soarelui, sfeclă, cartofi, porumb, struguri.

Ne angajăm în fața dumneavoastră, mult stimatelor și iubite tovarășe secretar general, să acționăm în spirit revoluționar pentru îndeplinirea planului și a programelor de dezvoltare a agriculturii pe acest an și pe întregul cincinal, pentru a realiza și valorifica superioară marea sărbătoare de la 23 August și Congresul al XIV-lea al partidului.

Au mai raportat încheierea recoltării grîului cu bune rezultate județele VILCEA, GORJ și VASLUI, precum și unități agricole din diferite județe. Relatăriile — în pagina a V-a.

Prilejuind profunda satisfacție și unanima adeziune față de propunerea privind re alegerea la Congresul al XIV-lea a tovarășului Nicolae Ceaușescu în suprema funcție de secretar general al partidului, în aceste zile,

cînd se împlinesc 24 de ani de la istoricul Congres al IX-lea al partidului,

TOVARĂȘUL NICOLAE CEAUȘESCU ÎMPREUNĂ CU TOVARĂȘA ELENA CEAUȘESCU au efectuat o vizită de lucru în județul Constanța

Tovarășul Nicolae Ceaușescu, secretar general al Partidului Comunist Român, președintele Republicii Socialiste România, împreună cu tovarășa Elena Ceaușescu au efectuat, în cursul zilei de miercuri, o vizită de lucru în județul Constanța. Au fost vizitate noul pod rutier de la Mangalia — obiectiv important pentru dezvoltarea și sistematizarea transportului în această zonă industrială cu trafic intens —, precum și unități agricole din consiliile unice agroindustriale de stat și cooperatiste Albești și „23 August”.



Vizita a avut loc în climatul de susținută activitate creatoare în care oamenii muncii din întreaga țară — puternic însuflețiți și mobilizați de prevederile înscrise în proiectul Programului-Directivă și Tezele pentru Congresul al XIV-lea al partidului, documente de excepțională însemnătate, supuse dezbaterii întregului partid și popor, de orientările și îndemnul cuprins în cuvîntările secretarului general al partidului la Plenara Comitetului Central al P.C.R. și la recenta Plenară a Consiliului Național al Oamenilor Muncii — acționează cu hotărîre pentru realizarea indicatorilor de plan pe anul în curs, a programelor stabilite privind ridicarea nivelului general de dezvoltare economico-socială a patriei.

Reîntîlnirea cu tovarășul Nicolae Ceaușescu în aceste zile, cînd se împlinesc 24 de ani de la Congresul al IX-lea al partidului — care a dinamizat forțele creatoare ale națiunii, inaugurînd o perioadă de mari transformări revoluționare, de strălucite împliniri în toate domeniile construcției socialiste —, a oferit locuitorilor județului Constanța posibilitatea de a exprima direct, cu toată căldura inimii, sentimentele lor de înaltă prețuire și recunoștință pentru tot ce s-a împlinit, măreț și durabil, în glorioasă epocă ce noartă cu îndreptățire numele secretarului general al partidului. În deplină unitate de gând și de simțire cu întregul popor, a fost reînfrimată vibranta adeziunea fierbinte la Hotărîrea Plenarei C.C. al P.C.R. de a propune re alegerea, la Congresul al XIV-lea, a tovarășului Nicolae Ceaușescu în funcția su-

premă de secretar general al partidului, avînd nestrămînată convingere că aceasta constituie garanția sigură a înalțării neabătute a României pe calea luminoasă a socialismului și comunismului, a afirmării sale tot mai puternice în rîndul națiunilor lumii, ca factor activ al promovării păcii, înțelegerii și colaborării internaționale.

Mîndri de tot ceea ce s-a împlinit în județul lor și pe întreg cuprinsul patriei, sub conducerea partidului nostru comunist, a secretaru-

lui său general, conștanțenii au în timpinal cu multă căldură pe tovarășul Nicolae Ceaușescu, pe tovarășa Elena Ceaușescu.

La vizită au participat tovarășii Emil Bobu, Gheorghe Oprea, Silviu Curticeanu.

Sosirea tovarășului Nicolae Ceaușescu și a tovarășei Elena Ceaușescu la Mangalia, străveche asezare dobrogeană, înscrisă vișuros pe coordonatele dezvoltării economico-sociale, a fost salutăată cu entuziasm de locuitorii orașului.

Pe traseul străbătut pînă la primul obiectiv al vizitei, se aflau mulți de oameni, care au aclamat și ovacionat îndelung, scandînd cu însufletire numele patriei și partidului, al secretarului său general.

De pretutindeni, ca de altfel pe întreg parcursul vizitei, se auzeau, rostite cu putere și convingere, cuvintele, pe cit de simple, pe atît de expresive pentru unitatea de simțire și gîndire a întregului nostru popor, pentru voința sa fermă ce-si va găsi împlinirea la apropiatul fo-

rum al comunistilor: „Ceaușescu reșies la al XIV-lea Congres!”

Tovarășului Nicolae Ceaușescu, tovarășei Elena Ceaușescu le-a fost adresat, în numele tuturor locuitorilor județului, un respectuos bun venit de către primul-secretar al comitetului județean de partid, Mihai Marin.

Erau de față Vasile Milea, ministrul apărării naționale, Pavel Aron, ministrul transporturilor și teleco-

(Continuare în pag. a V-a)



In spiritul sarcinilor subliniate de tovarasul Nicolae Ceausescu

OBIECTIVELE ECONOMICE - INDEPLINITE EXEMPLARI

Produse noi, prin efortul propriu de creativitate

Oamenii muncii de la Intreprinderea „Laminorul” Braila, asemenea tuturor colectivelor din economie, infaptuiesc un amplu program de modernizare, elaborat de organul de conducere colectivă, sub directa coordonare a comitetului de partid, program care vizează perfectarea mașinilor, instalărilor și utilajelor din dotare, a tehnologiilor de fabricație, pentru creșterea productivității muncii, a eficienței activității unității.

„An de an, concomitent cu preocuparea pentru sporirea exportului, se depun eforturi stăruitoare și pentru asimilarea a cât mai multor produse și tehnologii în vederea diminuării efortului valutar pentru import al economiei — ne-a spus Marian Stănescu, inginerul-șef al întreprinderii. Pentru a demonstra importanța acordată aici acestor activități de diversificare a fabricației, se poate arăta că în urmă cu peste patru decenii „Laminorul” Braila producea doar 8 profile, iar în anul 1985 numărul mărcilor de oțel se situa sub 25, fiind, de regulă, oțeluri din grupa carbon obișnuit. În ultimii ani, gama sortimentală s-a diversificat continuu, la ora actuală unitatea brăileană având în fabricație circa 600 de produse, fabricate dintr-o varietate de mai bine de 120 de mărci de oțeluri, în majoritate aliate și înalt aliate. De la începutul actualului cincinal până în prezent gradul de înnoire a producției a ajuns la aproape 35 la sută.

Ca urmare a muncii pline de abnegație, de căutări creative, desfășurate de colectivul de ingineri și tehnicieni al întreprinderii, în ultimii ani s-au fost asimilate o serie întreagă de produse metalurgice speciale, care se importau la prețuri foarte ridicate, ca profilele — țanță (utilizate în fabricarea roților pentru autovehicule), profile late cu bulb, cu lățimi de 100—120—140—160 mm în gama 7—9 mm (utilizate în industria navală), poli (pentru fabricarea electromotoarelor) în cele combinate (pentru roțile autovehiculelor), șină

de baterie și așa mai departe (necesare combinelor pentru recoltarea cerealelor) etc. De asemenea, au fost reproduse, pe principii noi, o serie întreagă de tehnologii pentru unele produse destinate exportului: profilele 1-16, 1-14, 1-12, U-10, U-12; corniere cu aripi egale și inegale, precum și o serie de profile simple — rotunde, pătrate și late. Tot ca o realizare deosebită se înscriseră și asimilarea profilului 1-155 întărit, utilizat în industria minieră drept șină monoral, care — pe lângă avantajele

nare. Toate aceste profile sînt realizări în premieră pe plan național, unele dintre ele fiind produse de puține firme din lume.

În ziua documentării noastre, într-una din halele „Laminorul” brăilean se discuta despre noul profil de laminat asimilat în fabricație. Reținem că este vorba despre un profil laminat destinat confecționării unor scule speciale, atît configurare, geometria, cit și oțelul fiind specific. Pentru producerea acestui profil laminat a fost necesară pro-

zarea în țară a acestui produs se înregistrează o economie de peste 40.000 lei/tonă. Pentru această realizare tehnică se cuvinte remarcabile activitatea proiectanților de tehnologie, care a acordat și asistență tehnică la laminare, cit și cea a maistrului George Finc, a șefului de echipă Ilie Balaban și a șablonistului Sorin Balaban. Trebuie relevat, totodată, contribuția întregului colectiv de atelier mecanic al uzinei I, care a executat cilindrii de laminare și armăturile de ghidare, precum și cea a maistrului Dumitru Niculescu, a șefului de echipă Lazăr Ifode, a laminorștilor Gheorghe Tudor, Mitică Maioreanu, Costică Ionescu și a altor oameni ai muncii din secția „Laminorul” Braila, care au executat profilul laminat. Mai arătăm că, în prezent, sînt în curs de experimentare încă două lucrări de cercetare-proiectare, privind fabricarea în țară a altor laminare de mare valoare economică.

Activitatea de asimilare a noi produse și tehnologii a influențat favorabil nu numai achiziția de dimenziuni importurilor, asigurîndu-le satisfacerea unor necesități stringente ale economiei naționale, ci a permis și realizarea unor importanți volume de produse, de valoare ridicată, destinat partenerilor externi. În aceste condiții, comparativ cu prevederile planului pe luna precedentă, întreprinderea „Laminorul” Braila a reușit să livreze suplimentar beneficiarilor interni importanți cantități de produse, iar obligatiile contractuale asumate la export la nivelul primului semestru au fost integral onorate. Mergînd în continuare pe linia modernizării, a asimilării unor produse de înaltă valoare economică, colectivul unității brăilene se angajează să îndeplinească cu noi și însemnate realizări aniversare zilei de 23 August și cel de-al XIV-lea Congres al partidului.

Candiano PRICEPUTU
correspondentul „Scintei”

La Intreprinderea „Laminorul” din Braila

economice consistente — precizia și îmbunătățirea substanțială a calității produsului, în sensul asigurării deplinei uniformități în ceea ce privește rectilinitatea și caracteristicile mecanice.

Printre cei care au contribuit la realizările menționate pot fi amintiți inginerii Ghiță Ștefu, Ilie Zăvoiu, Valeriu Dima, Virgil Sinca și alții. De la inginerul Ghiță Ștefu, cu o bogată experiență acumulată în peste 30 de ani de activitate în domeniul laminării și semănării al multor noutăți tehnice, coordonatorului compartimentului de proiectare tehnologică, aflăm că producerea în țară a acestor profile se realizează la un cost care reprezintă aproximativ 50 la sută din valoarea aceluiași produse importate. De exemplu, reproducerea tehnologiilor de laminare pentru profile „L” și a celor de pu-

lectarea unei tehnologii și a unei SDV-istici aparate. Efortul a meritat, mai ales dacă avem în vedere faptul că asemenea materiale se importau la prețuri ridicate, în special pe relația devize convertibile. Mai mult decît atât, sarcina primară de laminorștii brăileni din partea conducerii Ministerului Industriei Metalurgice pentru asimilarea acestui laminat impunea urgența de rezolvare întru totul a problemei de asigurare a bunelor funcționări a unor întreprinderi din industria ușoară.

Pe baza unei documentări riguroase și a experienței acumulate, s-a trecut la proiectarea tehnologiei de laminare, activitate în care rolul hotărîtor l-a avut inginerul Ghiță Ștefu. Printr-o colaborare rodnică între compartimentul de producție și atelierul de execuție s-a lucrat, în paralel, la SDV-urile aferente profilului și... În prezent, profilul — care este un cutit de stăntă folosit în industria piatrăriei, cauciucului și în călătăminte — este omologat (după ce a fost testat la beneficiar, printr-un prim lot de 25 de tone), trecîndu-se la producerea lui în serie pentru satisfacerea tuturor cerințelor interne. Se estimează că prin reali-

CAMPANIA AGRICOLĂ DE VARĂ — RIGUROS ORGANIZATĂ!

BIHOR:

Pretutindeni, prima grijă — nici un bob să nu se piardă!

Zile de vîrf la secerișul grîului și în Cîmpia Crisurilor. În fiecare unitate — așa cum a indicat comandamentul județean pentru arcul de seceriș — au fost stabilite, pe omenii și mașini, pe zile și ore, norme precise de muncă, astfel ca întreaga producție să fie nevinsă și depozitată fără pierderi și într-un timp cit mai scurt. Pe traseul efectuat zilele trecute prin multe unități agricole din județ, am fost martorii unei ample concentrări de forțe.

La Sîntandrei, Salonta, Tarcea, ca și în multe alte locuri, am primit aceleși răspunsuri: „Pentru seceriș ai venit cam tîrziu”. Reținem totuși câteva detalii. La C.A.P. Salonta sîm de vorbă cu inginerul Czigă Alexandru, președintele unității: „Nu numai că am obținut cea mai mare producție — 10.021 kg grîu la hectar, dar am și realizat cea mai scurtă campanie. Dar pentru asta am organizat secerișul din zori pînă seara. Așa am reușit să livrăm zilnic în bază între 800—1.000 tone grîu. Impresionează, deopotrivă, ampla mobilizare de forțe concentrate și eliberatul terenului. Numai cu atelele, aici, se transportă zilnic 200 tone pale, creîndu-se front de lucru tractorat pentru semănarea culturilor duble, în special a grîului pentru însămînțarea culturii de lîfon, care asigură nu numai o coasă în toamnă, ci și prima verigă din conveier în primăvară. La Sîntandrei, inginerul Ioan Pop, președintele cooperativei agricole, încerca nu numai satisfacția realizării, în al cincilea an consecutiv, a unei producții de peste 8.000 kg grîu la hectar, ci și faptul că 80 la sută din recoltă este destinată seminței. Efectul? Un venit suplimentar de 7.187 lei la fiecare hectar cultivat.

În aceste ore fierbinți ale recoltării pășoaselor, spiritul de întruajorare își spune mai mult ca oricînd cuvîntul. Săptămîna trecută, bunăoară, un însemnat număr de combine a fost detașat la ses din zona colinară. Buna organizare a muncii este însă ceea ce sporește randamentul mijloacelor mecanice. La Tulca, Homorod și Ianoșda, sub directa supraveghere a șefilor de fermă, secerișul se intensifică de la cea la cea. „Reglăm combinele de două-trei ore pe zi, în funcție de starea lanurilor, cîștigînd astfel ore prețioase în favoarea recoltei” — ne spunea inginerul Maria Cadar, șefa fermei nr. 5 a

C.A.P. Tulca. În aceeași localitate însă n-au lipsit nici situațiile care umbreau spiritul de răspundere. La numai cîteva sute de metri de sediul cooperativei cinci combine nu intraseră în brazda nici la ora 10. Și nu pentru că ar fi fost cumva defecte. A fost nevoie de intervenția promptă a președintelui Consiliului Agroindustrial Salonta, pentru a redistribui operativ mașinile mecanice în lanurile în care puteau seceri din plin. Intervenție care s-a dovedit a fi eficientă și la lanosă pentru urgentarea unor remedieri la combine care tărăgănavă nejustificat, precum și la Mădăras, pentru rectificarea unor greseli de recoltare în unele porțiuni cu grîu culcat.

Că toată suflarea satelor este direct interesată de strîngerea la timp și fără pierderi a recoltei de grîu ne-am convins trecînd și prin comuna Nojorid. Aici fuseseră mobilizați în câmp, alături de echipe de coșaci, zeci de elevi din localitate, în frunte cu directorul școlii, la strîngerea spicelor.

La Cefa, ca și la Sînnicolau Român, combinele se descărcau din mers, cîștigîndu-se la fiecare mașină circa 7 minute de lucru, ceea ce, pe parcursul unei zile, înseamnă un cîștig de o oră și jumătate. „Anul acesta am reușit să evităm decajașele mari între lucrări? Cum am procedat? Ar trebui să repet ceea ce, de fapt, stie toată lumea. N-am făcut altceva decît să ne lînăm foarte serios de ceea ce am stabilit prin programul de lucru. Or, pentru aceasta, deciziivă este repartizarea judicioasă a mijloacelor mecanice pe fiecare lucrare și, ceea ce n-am făcut în anii anteriori, redistribuirea operativă a forțelor la lucrările unde se produceau aglomerări și întîrzieri” — preciza inginerul Ghiță Constantin, șeful fermei nr. 1 a C.A.P. Cefa. La Sînnicolau Român, inginerul Petru Feier, șeful secției de mecanizare, supraveghea îndeaproape remedierea defecțiunilor la două combine. Nu avem staționări mai mari de o jumătate de oră pentru defecțiuni la mașinile mijloacelor mecanice. La Tulca, Homorod și Ianoșda, sub directa supraveghere a șefilor de fermă, secerișul se intensifică de la cea la cea. „Reglăm combinele de două-trei ore pe zi, în funcție de starea lanurilor, cîștigînd astfel ore prețioase în favoarea recoltei” — ne spunea inginerul Maria Cadar, șefa fermei nr. 5 a

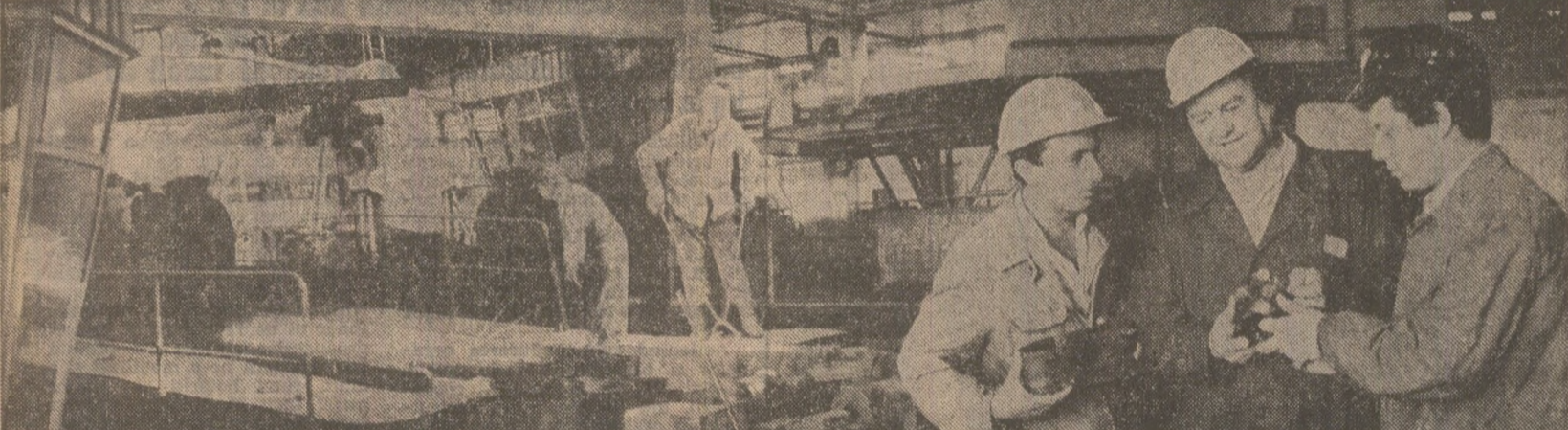
aparate de sudură, banc de lucru, un minim de piese de schimb, dispozitive pentru autodepănarea combinelor și, desigur, personal calificat, mecanicii detașați de la atelierele S.M.A., inclusiv elevi de liceele de profil.

La Crișul de Criș, Ioan Chivari, președintele Consiliului Agroindustrial Sînmartin, ținea morțiș să ajungem și la ferma Tărlan. De doi ani lucrăm aici inginerul Maria Vaida și numai în doi ani producțiile aproape că s-au dublat. Combina înaintea care vîitea întîi mică și cu masa de lucru redusă aproape la jumătate, pentru ca efectiv să nu se piardă nici un bob din rodul bogat, „Secerăm ultimele hectare. Timpul înaintat de acum, lanurile coapte ne obligă să muncim nu după ceas, ci atît cît este necesar” — adăuga șefa fermei.

Am încheiat raidul nostru la cooperativa agricole din Biharia și Tămășeu. Fiecare lan era parcat corespunzător, avînd stabilite numărul de combine și — producția estimată. Motivul? „Avînd normă zilnică clar precizată, mecanizatorul devine mai exigent, se autocontrolează nu numai asupra ritmului lucrării, ci vîghează și la reglajul mașinii, la calitatea recoltei”, releva maistrul mecanic Nagy Carol, președintele C.A.P. Tămășeu. Trecînd pe la primărie, un singur răspuns: „Toți oamenii sînt în cîmp”. Și întădăvăr, acolo erau. „Volumul mare de lucrări pe care-l avem de executat — ne spune Ștefan Szilagy, primarul comunei Biharia — impune tuturor cadrelor de la nivelul comunei să urmărească ora de oră ca randamentul să fie cât mai ridicat. Cum ardeți și facem? Organizăm cit mai bine, la fața locului, activitatea și exercitînd un control permanent”.

Binevenite pentru culturile prețioase, ploile care au căzut în ultimele zile ale săptămînii trecute au întrerupt secerișul. Reluat la scara întregului județ duminică, el trebuie mult intensificat, îndeosebi în zona colinară, prin intrarea combinelor cit mai de dimineață în lan și asigurarea funcționării lor la capacitate pe tot parcursul zilei, întrucît, pînă luni seara, grîul a fost recoltat pe ogoarele bihorene doar de pe 48 la sută din suprafața cultivată.

Ioan LAZA
correspondentul „Scintei”



PRODUCȚIA PENTRU EXPORT — realizată ritmic, la înalt nivel calitativ!

La intrarea într-una din secțiile cu o mare pondere în producția de export a întreprinderii „Electromures” din Tiruz Mures reținem atenția următoarea chemare-apel: „Exportul — realizat la cotele exigențelor anului 1989”. Am făcut această subliniere pentru a ilustra preocuparea colectivului acestei mari unități pentru realizarea exemplară a producției pentru export. Fapt deosebit de interesant este că în vederea acestui rezultat în exportul unității. Si aceasta atît sub raportul volumului absolut, cit și al calității produselor. Bunăoară, în acest an exportul înregistrat a crescut de aproape 50 la sută față de anul precedent și de 213 la sută față de 1980.

Un alt lucru demn de relevat: sporul substanțial al exportului, ce urmează a se asigura față de anul trecut, nu se realizează oricum, ci exclusiv pe seama produselor noi. Pentru că și acele produse asazise tradiționale au fost modernizate, încît se apreciază, pe drept cuvînt, că nici un produs exportat în acest an nu mai este identic din punct de vedere constructiv sau funcțional cu cel din anul 1980.

Meritul este și faptul că, înfînd seama de conjunctura de pe piața externă, dar și de utilizarea în procesul de producție a unor materiale deosebit de valoroase (cum este cuprul), colectivul de aici a reușit prin acțiuni statornice să asigure o schimbare și în structura producției de export. Pe baza prospectării atente, pas cu pas, a pieței, dar și a eforturilor de realizare rapidă a modificărilor funcționale și în designul produselor, s-a reușit, bunăoară, ca în primul semestru din acest an produsele electrocalorice să ocupe o pondere foarte însemnată în structura exportului, diminuîndu-se, pe această bază, consumul de cupru și de alte materiale, în condițiile creșterii volumului exportului, dar și al cursului de revenire, superior în raport cu cel realizat la alte produse.

Machetele, graficele și, cu deosebire, mostrele din impozanta expoziție de la intrarea în întreprindere — unde au loc, în mod tradițional, tratative directe cu numeroși parteneri — constituie argumente palpabile pentru succesele obținute pe linia înnoirii produselor și a creșterii eficienței exportului. Aici, ca și în secțiile de producție, am distins că între noutățile de ultimă oră se numără, între altele, sculele de înaltă complexitate tehnică (cochile de turmal sub presiune, stante) — destinate, în premieră, la export, conductorii ce valorifică superior

La Intreprinderea „Electromures” din Tiruz Mures

prototip la producția de serie mare. Bunăoară, în raport cu volumul sporit al producției de export din acest an, colectivul de aici a creat, prin autoutilitare, linii de montaj și locuri de muncă speciale pentru producția de export, precum și cele necesare la fabricație — organizată nu numai pe fluxuri tehnologice specializate, ci și pe partenerii importanți, iar la secția de mecanică fină și electronică s-a fost creată echipa specială pentru export. Un alt amănunt: specializării unității au creat, de curînd, tehnologii de mare eficiență și productivitate. Intre care se numără cea de execuție a minerului fierului de călcat din mase plastice injectate. În locul machetei — prin care producția s-a dublat, iar calitatea a crescut considerabil —, precum și tehnologia de îndoiră mecanică a elementelor încălzitoare în tub metalic. Totodată, în scopul realizării producției de export cu consumuri reduse de energie s-au introdus noi tipuri de mașini de servizat elemente conectate metalice electromecanice (la secția cablaje auto, cu cea mai mare pondere în producția de export), a căror funcționare, prin folosirea aerului comprimat, nu mai depinde de folosirea unui compresor autonom, consumul de energie reducîndu-se în felul acesta la jumătate. Dar pentru a cîștiga teren pe o serie de piețe deosebit de exigente — cum sînt cele din R.F. Germania, Olanda, Polonia, R.D. Germană, U.R.S.S., S.U.A. și altele, specialiștii nu au omis, în perioada pregătirii fabricației, nici detaliile „minore” la prima vedere, cum sînt alegerea de date vizind microcilindrii țării în care se exportă, nuanțele coloristice utilizate ș.a.

Ce eficiență au avut asemenea preocupări pentru înnoire și competitivitate în primul semestru din acest an? Cu toate că exportul a crescut — cum subliniam mai sus — considerabil, iar produsele sînt de o mare diversitate și sînt exportate în țări cu tradiție industrială, colectivul de aici a realizat, în primul semestru al anului, în plus față de sarcinile de plan, o producție de export în valoare de peste 13 milioane lei. Prin felul în care munca este și acționată, colectivul întreprinderii demonstrează că este hotărît ca în semestrul al doilea să obțină performanțe și mai bune în promovarea exportului, întîmpinînd cu rezultate de prestigiu și în acest domeniu aniversarea sîrbătorii de la 23 August și Congresul al XIV-lea al partidului.

Intreprinderea „Laminorul” Braila — se examinează recentul produs de înaltă performanță asimilat aici — cuțitul de stăntă pentru unități ale industriei ușoare

Foto: E. Dicheanu

ÎN JUDEȚUL SĂLAJ, PRIN LUCRĂRI HIDROAMELIORATIVE COMPLEXE Puteri sporite pămînturilor sărace

În primăvara anului trecut, Sălajul găzduia un foarte interesant și util schimb de experiență și de informații între specialiștii unității productive al pămîntului prin lucrări de combatere a eroziunii solului și alte amenajări executate în complex. La momentul respectiv s-a subliniat volunterul mare de lucru de acest gen realizat în Sălaj, rigurozitatea cu care comitetul județean de partid, organele agricole județene au elaborat și urmăresc programul de creștere a potențialului producției pămîntului, originalitatea și eficiența unor soluții proprii în executarea lucrărilor de îmbunătățiri funciare, în general, experiența bună existentă în acest domeniu. Totodată, pentru ca amenajările să aibă o eficiență economică ridicată, iar sumele mari investite să poată fi recuperate cit mai repede, cu acel prilej s-a arătat că există două căi esențiale de acțiune: creșterea productivității agricole pe suprafețele amenajate, prin aplicarea corectă a agrotehnicii impuse, și, apoi, întreprinderea, protejarea și exploatarea corespunzătoare a amenajărilor propriu-zise.

Cum sînt deci protejate, întreținute și exploatare terenurile în pantă amenajate antierozional din județul Sălaj? Ce probleme se ridică și cum pot fi soluționate? Întă două întrebări la care vom încerca să răspundem pe baza investigațiilor făcute în mai multe unități agricole, imediat după ploile torențiale căzute și în județul Sălaj în ultima vreme. Cooperativa Agricolă de Producție Meseseni beneficiază de mai mult de jumătate din suprafața agricolă, aici fiind organizat și perimetrul-etalon de combatere a eroziunii solului din județul Sălaj. Starea de vegetație a culturilor, anume recolta foarte bună pe suprafețe cîndva aproape inutilizabile. Terasa sînt lucrate corespunzător, alternanța culturilor fiind făcută în conformitate cu cerințele impuse. Niciieri nu întîlnim arături „deal-vale”, iar benzile înierbate sînt impecabil întretinute. Pămîntul nu mustește de apă nicăieri. Nici urmă de pierdere de sol. Sigur, una din explicații ar fi aceea că de la solul este fixat, cel cîteva ani de aplicare corectă și consec-

ventă a unei agrotehnici adecvate spunîndu-și acum cuvîntul.

La Cooperativa Agricolă din comuna Mihai Viteazul, ferma Panic, terenul a fost amenajat mai recent în terase banchetă „tip Sălaj”. Ele se unesc cu cele din perimetrul Cooperativei Agricole de Producție Vîrsol. Culturile în fișii (plantele graminee alternează cu porumb sau sfeclă, iar trifoiul cu porumb sau sfeclă) merită reținute pe o peluclă color. Doar pe suprafețele date în exploatare foarte de curînd ploile torențiale au nîșit șiroaie de dimensiuni relativ mici și care pot fi refăcute cu eforturi ușoare. Să reținem că și vorba de o suprafață mare, circa 300 de hectare. La ferma Bilgheș, a Cooperativei Agricole de Producție Nustfalău întîlnim o situație aproape perfectă privind întreținerea și exploatarea suprafețelor amenajate atît pe pantă, cit și în lîncă. Sus, pe versant, pășune, apoi grîu și iar sfeclă. Sus sînt amenajate terase clasice, iar jos terase banchetă și culturi în fișii. În imediata apropiere, terenul amenajat prin lucrări de desecări și drenări nu suferise deloc. În mod asemănător se prezintă lucrările și la cooperativele agricole de producție Simleu Silvaniei, Chioșd, Somund, precum și în multe alte unități agricole.

Și lată ce se întîmplă pe terenurile amenajate, dar unde nu se aplică corect agrotehnica antierozională. La Cooperativa Agricolă de Producție Boghși, pe un versant amenajat antierozional, a căru lungime trece de 3400 metri, ploile fuseseră adevărate ravagi. De ce? Nu s-a spus că în zonă a plouat ceva mai tare. Poate, dar nu aceasta este principala explicație. Pe suprafața erodată erau vizibile două mari greseli. În primul rînd, un asolament necorespunzător (terenul a fost însămînțat în exclusivitate cu porumb). În al doilea rînd, arătura a fost executată din deal în vale. Vizavi însă, pe o altă suprafață amenajată, s-a lucrat bine, pierderile de sol fiind mult mai mici.

La un moment dat, pe șoseaua Boghși-Valcău întîlnim echipe de muncitori de la întreprinderea de drumuri și poduri, care lucrau de zor la degajarea carosabilului de mil

superficialitate, se comit și greseli. Pe de altă parte, unele cadre tehnice nu au o viziune de perspectivă privind lucrările de combatere a eroziunii, chiar în condițiile în care nu au momentan cea mai adecvată structură de culturi, structură care, în timp, pe măsura posibilităților și înfînd cu o atenție foarte serioasă de ceea ce am stabilit prin programul de lucru. Or, pentru aceasta, deciziivă este repartizarea judicioasă a mijloacelor mecanice pe fiecare lucrare și, ceea ce n-am făcut în anii anteriori, redistribuirea operativă a forțelor la lucrările unde se produceau aglomerări și întîrzieri” — preciza inginerul Ghiță Constantin, șeful fermei nr. 1 a C.A.P. Cefa. La Sînnicolau Român, inginerul Petru Feier, șeful secției de mecanizare, supraveghea îndeaproape remedierea defecțiunilor la două combine. Nu avem staționări mai mari de o jumătate de oră pentru defecțiuni la mașinile mijloacelor mecanice. La Tulca, Homorod și Ianoșda, sub directa supraveghere a șefilor de fermă, secerișul se intensifică de la cea la cea. „Reglăm combinele de două-trei ore pe zi, în funcție de starea lanurilor, cîștigînd astfel ore prețioase în favoarea recoltei” — ne spunea inginerul Maria Cadar, șefa fermei nr. 5 a

transportat de ape. Sol fertil în cantități foarte mari. Efectul negativ a ceea ce s-a întîmplat pe versant pentru secerișul de grîu este că, pe lângă dîncol, pe lîncă, unde au fost colmatate canalele și drenurile, care nu se mai vedeau. Cultura de sfeclă fusese și ea calamităată. Care sînt cauzele acestui stadiu? Ne răspunde inginerul Victor Sabău, președintele Cooperativei Agricole de Producție Valcău: „În general, respectăm agrotehnica cerută, dar în cazul de față lucrările s-a efectuat fără un control riguros, exact, în perioada respectivă au fost plecat pentru mai multe zile din unitate... Nerespectarea agrotehnicii impuse pe suprafețele amenajate se poate constata și la alte cooperative agricole de producție.

— Fapt este că toți specialiștii din agricultura județului nostru știu cum trebuie să fie executate lucrările, iar marea majoritate a conducătorilor de unități, inginerilor, mecanizatorilor aplică întocmai agrotehnica impusă pe suprafețele amenajate. E adevărat însă că, în unele situații, structura de culturi nu le permite realizarea unui asolament corespunzător acestor cerințe, dar și aici, cu un efort organizatoric, tot s-ar putea găsi soluții, apreciază tovarășul Dumitru Nistor, șeful laboratorului județean de combatere a eroziunii solului.

Întă în această privință și alte opinii ale unor factori direct răspunzători de buna protejare, întreținere și exploatare corectă a suprafețelor amenajate. „Așa cum se poate constata pe teren — ne spune Dumitru Nistor, directorul unității — nu sînt conjugate ale tuturor factorilor răspunzători de destinul fondului funciar. Sigur, situațiile la care ne-am referit sînt izolate, ele necuprinzînd o arie prea întinsă. Evitarea lor însă cu desăvîrșire impune să se intervină operativ, în orice situație, pînă nu este prea tîrziu, pentru a se stopa degradarea lucrărilor, ceea ce ar însemna ca orice ploaie să ducă pe apa simbetul munca, banii și solul fertii de care avem atita nevoie.

Eugen TEGLAȘ
correspondentul „Scintei”

MĂREȚE ÎMPLINIRE REVOLUȚIONARĂ ÎN „EPOCA NICOLAE CEAUȘESCU” ORAȘE ȘI COMUNE ÎNFLORITOARE, LOCUINȚE PENTRU TOȚI CETĂȚENII PATRIEI



Orașele și comunele patriei noastre au devenit mai înfloritoare și asigură condiții tot mai bune de muncă și viață pentru toți cetățenii patriei. Orice om de bună credință nu poate să nu constate marile transformări realizate într-o perioadă foarte scurtă, importante progrese obținute în dezvoltarea economico-socială, în transformarea pe o bază nouă a tuturor localităților patriei noastre, demne de epoca construcției socialismului și înaintării spre comunism.

NICOLAE CEAUȘESCU

Urșul efort al oamenilor pentru oameni - cum pot fi caracterizate toate marile realizări din România anilor socialismului și, cu precădere, din perioada inaugurată de cel de-al IX-lea Congres al partidului - își află oglindirea cea mai sugestivă în noua calitate a vieții, în creșterea permanentă a nivelului de trai material și spiritual al tuturor oamenilor muncii, al întregului popor. Toate acestea sînt reflectate - înțel de toate, am spune - în vastul program de construcții de locuințe, dovadă de neîngăduță grijă față de om, a rezolvării dreptul la o viață demnă. În acești 24 de ani, secretarul general al partidului a vizitat cortiere de locuințe, a intrat în casele oamenilor, a stat de vorbă cu aceștia, interesându-se de problemele lor, într-un dialog permanent, mobilizator, generator de încredere și optimism.

Asa cum se subliniază în proiectul Programului-Direcțiv, au fost create condițiile ridicării indicatorului de locuințe, ajungându-se pînă la 10-12 mp suprafață pe locuitor. Va spori totodată, ponderea apartamentelor de tip IA și IB cu suprafețe majore, numărul mediu de camere și băi pe apartament urmînd să depășească 2,6.

Astăzi n-am mai pleca nicăieri de aici; n-se pare mai bine ca oriunde!

De curind, familia muncitorului Ion Mitu, de la Uzina de Autoturisme din Colibași, s-a mutat iarăși în casa nouă: trei camere spațioase, bine împărțite, frumoase.

Am putut lua apartamentul în primire mai devreme, dar am zăgrăvit, am mai pus la punct cite ceva. De fapt, în V2B nu s-a mutat încă toată lumea. Fiecare vrea să-și zugrăvească după gust, să-și mai aranjeze, să-și mai amenajeze. Nu se grăbește lumea - are unde sta. Astăzi, la noi, oamenii se mîntuiesc pentru că n-avea unde locui - s-au dus vremurile alea! - ci, cînd crește familia, pentru o cameră sau două în plus.

În 1968, cînd a fost pe pînă la ușa primul autoturism românesc, existau la Colibași în jur de 60 de apartamente. Acum sînt 9.200. S-a construit mult și din ce în ce mai bine, mai frumos, în ultimii ani. Săluț spectaculos, pentru care nu există practic termeni de comparație, se poate regăsi aproape pretutindeni în România ultimului sfert de veac. Să exemplificăm: în Alexandria, în anul 1968, existau 48 de apartamente; cele peste 14.000 construite de atunci și pînă în prezent au schimbat înfățișarea localității. În municipiul Buzău există astăzi de peste 20 de ori mai multe apartamente decît erau în 1965. La Craiova numărul locuințelor a crescut vertiginos. Creșteri fără precedent s-au înregistrat și la Slobozia, Drobeta-Turnu Severin, Oradea - și periplul pe harta țării poate continua.

În 1968, cînd a fost pe pînă la ușa primul autoturism românesc, existau la Colibași în jur de 60 de apartamente. Acum sînt 9.200. S-a construit mult și din ce în ce mai bine, mai frumos, în ultimii ani. Săluț spectaculos, pentru care nu există practic termeni de comparație, se poate regăsi aproape pretutindeni în România ultimului sfert de veac. Să exemplificăm: în Alexandria, în anul 1968, existau 48 de apartamente; cele peste 14.000 construite de atunci și pînă în prezent au schimbat înfățișarea localității. În municipiul Buzău există astăzi de peste 20 de ori mai multe apartamente decît erau în 1965. La Craiova numărul locuințelor a crescut vertiginos. Creșteri fără precedent s-au înregistrat și la Slobozia, Drobeta-Turnu Severin, Oradea - și periplul pe harta țării poate continua.

În 1968, cînd a fost pe pînă la ușa primul autoturism românesc, existau la Colibași în jur de 60 de apartamente. Acum sînt 9.200. S-a construit mult și din ce în ce mai bine, mai frumos, în ultimii ani. Săluț spectaculos, pentru care nu există practic termeni de comparație, se poate regăsi aproape pretutindeni în România ultimului sfert de veac. Să exemplificăm: în Alexandria, în anul 1968, existau 48 de apartamente; cele peste 14.000 construite de atunci și pînă în prezent au schimbat înfățișarea localității. În municipiul Buzău există astăzi de peste 20 de ori mai multe apartamente decît erau în 1965. La Craiova numărul locuințelor a crescut vertiginos. Creșteri fără precedent s-au înregistrat și la Slobozia, Drobeta-Turnu Severin, Oradea - și periplul pe harta țării poate continua.

În 1968, cînd a fost pe pînă la ușa primul autoturism românesc, existau la Colibași în jur de 60 de apartamente. Acum sînt 9.200. S-a construit mult și din ce în ce mai bine, mai frumos, în ultimii ani. Săluț spectaculos, pentru care nu există practic termeni de comparație, se poate regăsi aproape pretutindeni în România ultimului sfert de veac. Să exemplificăm: în Alexandria, în anul 1968, existau 48 de apartamente; cele peste 14.000 construite de atunci și pînă în prezent au schimbat înfățișarea localității. În municipiul Buzău există astăzi de peste 20 de ori mai multe apartamente decît erau în 1965. La Craiova numărul locuințelor a crescut vertiginos. Creșteri fără precedent s-au înregistrat și la Slobozia, Drobeta-Turnu Severin, Oradea - și periplul pe harta țării poate continua.

În 1968, cînd a fost pe pînă la ușa primul autoturism românesc, existau la Colibași în jur de 60 de apartamente. Acum sînt 9.200. S-a construit mult și din ce în ce mai bine, mai frumos, în ultimii ani. Săluț spectaculos, pentru care nu există practic termeni de comparație, se poate regăsi aproape pretutindeni în România ultimului sfert de veac. Să exemplificăm: în Alexandria, în anul 1968, existau 48 de apartamente; cele peste 14.000 construite de atunci și pînă în prezent au schimbat înfățișarea localității. În municipiul Buzău există astăzi de peste 20 de ori mai multe apartamente decît erau în 1965. La Craiova numărul locuințelor a crescut vertiginos. Creșteri fără precedent s-au înregistrat și la Slobozia, Drobeta-Turnu Severin, Oradea - și periplul pe harta țării poate continua.

În 1968, cînd a fost pe pînă la ușa primul autoturism românesc, existau la Colibași în jur de 60 de apartamente. Acum sînt 9.200. S-a construit mult și din ce în ce mai bine, mai frumos, în ultimii ani. Săluț spectaculos, pentru care nu există practic termeni de comparație, se poate regăsi aproape pretutindeni în România ultimului sfert de veac. Să exemplificăm: în Alexandria, în anul 1968, existau 48 de apartamente; cele peste 14.000 construite de atunci și pînă în prezent au schimbat înfățișarea localității. În municipiul Buzău există astăzi de peste 20 de ori mai multe apartamente decît erau în 1965. La Craiova numărul locuințelor a crescut vertiginos. Creșteri fără precedent s-au înregistrat și la Slobozia, Drobeta-Turnu Severin, Oradea - și periplul pe harta țării poate continua.

În 1968, cînd a fost pe pînă la ușa primul autoturism românesc, existau la Colibași în jur de 60 de apartamente. Acum sînt 9.200. S-a construit mult și din ce în ce mai bine, mai frumos, în ultimii ani. Săluț spectaculos, pentru care nu există practic termeni de comparație, se poate regăsi aproape pretutindeni în România ultimului sfert de veac. Să exemplificăm: în Alexandria, în anul 1968, existau 48 de apartamente; cele peste 14.000 construite de atunci și pînă în prezent au schimbat înfățișarea localității. În municipiul Buzău există astăzi de peste 20 de ori mai multe apartamente decît erau în 1965. La Craiova numărul locuințelor a crescut vertiginos. Creșteri fără precedent s-au înregistrat și la Slobozia, Drobeta-Turnu Severin, Oradea - și periplul pe harta țării poate continua.

În 1968, cînd a fost pe pînă la ușa primul autoturism românesc, existau la Colibași în jur de 60 de apartamente. Acum sînt 9.200. S-a construit mult și din ce în ce mai bine, mai frumos, în ultimii ani. Săluț spectaculos, pentru care nu există practic termeni de comparație, se poate regăsi aproape pretutindeni în România ultimului sfert de veac. Să exemplificăm: în Alexandria, în anul 1968, existau 48 de apartamente; cele peste 14.000 construite de atunci și pînă în prezent au schimbat înfățișarea localității. În municipiul Buzău există astăzi de peste 20 de ori mai multe apartamente decît erau în 1965. La Craiova numărul locuințelor a crescut vertiginos. Creșteri fără precedent s-au înregistrat și la Slobozia, Drobeta-Turnu Severin, Oradea - și periplul pe harta țării poate continua.

În 1968, cînd a fost pe pînă la ușa primul autoturism românesc, existau la Colibași în jur de 60 de apartamente. Acum sînt 9.200. S-a construit mult și din ce în ce mai bine, mai frumos, în ultimii ani. Săluț spectaculos, pentru care nu există practic termeni de comparație, se poate regăsi aproape pretutindeni în România ultimului sfert de veac. Să exemplificăm: în Alexandria, în anul 1968, existau 48 de apartamente; cele peste 14.000 construite de atunci și pînă în prezent au schimbat înfățișarea localității. În municipiul Buzău există astăzi de peste 20 de ori mai multe apartamente decît erau în 1965. La Craiova numărul locuințelor a crescut vertiginos. Creșteri fără precedent s-au înregistrat și la Slobozia, Drobeta-Turnu Severin, Oradea - și periplul pe harta țării poate continua.

În 1968, cînd a fost pe pînă la ușa primul autoturism românesc, existau la Colibași în jur de 60 de apartamente. Acum sînt 9.200. S-a construit mult și din ce în ce mai bine, mai frumos, în ultimii ani. Săluț spectaculos, pentru care nu există practic termeni de comparație, se poate regăsi aproape pretutindeni în România ultimului sfert de veac. Să exemplificăm: în Alexandria, în anul 1968, existau 48 de apartamente; cele peste 14.000 construite de atunci și pînă în prezent au schimbat înfățișarea localității. În municipiul Buzău există astăzi de peste 20 de ori mai multe apartamente decît erau în 1965. La Craiova numărul locuințelor a crescut vertiginos. Creșteri fără precedent s-au înregistrat și la Slobozia, Drobeta-Turnu Severin, Oradea - și periplul pe harta țării poate continua.

În 1968, cînd a fost pe pînă la ușa primul autoturism românesc, existau la Colibași în jur de 60 de apartamente. Acum sînt 9.200. S-a construit mult și din ce în ce mai bine, mai frumos, în ultimii ani. Săluț spectaculos, pentru care nu există practic termeni de comparație, se poate regăsi aproape pretutindeni în România ultimului sfert de veac. Să exemplificăm: în Alexandria, în anul 1968, existau 48 de apartamente; cele peste 14.000 construite de atunci și pînă în prezent au schimbat înfățișarea localității. În municipiul Buzău există astăzi de peste 20 de ori mai multe apartamente decît erau în 1965. La Craiova numărul locuințelor a crescut vertiginos. Creșteri fără precedent s-au înregistrat și la Slobozia, Drobeta-Turnu Severin, Oradea - și periplul pe harta țării poate continua.

În 1968, cînd a fost pe pînă la ușa primul autoturism românesc, existau la Colibași în jur de 60 de apartamente. Acum sînt 9.200. S-a construit mult și din ce în ce mai bine, mai frumos, în ultimii ani. Săluț spectaculos, pentru care nu există practic termeni de comparație, se poate regăsi aproape pretutindeni în România ultimului sfert de veac. Să exemplificăm: în Alexandria, în anul 1968, existau 48 de apartamente; cele peste 14.000 construite de atunci și pînă în prezent au schimbat înfățișarea localității. În municipiul Buzău există astăzi de peste 20 de ori mai multe apartamente decît erau în 1965. La Craiova numărul locuințelor a crescut vertiginos. Creșteri fără precedent s-au înregistrat și la Slobozia, Drobeta-Turnu Severin, Oradea - și periplul pe harta țării poate continua.

În 1968, cînd a fost pe pînă la ușa primul autoturism românesc, existau la Colibași în jur de 60 de apartamente. Acum sînt 9.200. S-a construit mult și din ce în ce mai bine, mai frumos, în ultimii ani. Săluț spectaculos, pentru care nu există practic termeni de comparație, se poate regăsi aproape pretutindeni în România ultimului sfert de veac. Să exemplificăm: în Alexandria, în anul 1968, existau 48 de apartamente; cele peste 14.000 construite de atunci și pînă în prezent au schimbat înfățișarea localității. În municipiul Buzău există astăzi de peste 20 de ori mai multe apartamente decît erau în 1965. La Craiova numărul locuințelor a crescut vertiginos. Creșteri fără precedent s-au înregistrat și la Slobozia, Drobeta-Turnu Severin, Oradea - și periplul pe harta țării poate continua.

În 1968, cînd a fost pe pînă la ușa primul autoturism românesc, existau la Colibași în jur de 60 de apartamente. Acum sînt 9.200. S-a construit mult și din ce în ce mai bine, mai frumos, în ultimii ani. Săluț spectaculos, pentru care nu există practic termeni de comparație, se poate regăsi aproape pretutindeni în România ultimului sfert de veac. Să exemplificăm: în Alexandria, în anul 1968, existau 48 de apartamente; cele peste 14.000 construite de atunci și pînă în prezent au schimbat înfățișarea localității. În municipiul Buzău există astăzi de peste 20 de ori mai multe apartamente decît erau în 1965. La Craiova numărul locuințelor a crescut vertiginos. Creșteri fără precedent s-au înregistrat și la Slobozia, Drobeta-Turnu Severin, Oradea - și periplul pe harta țării poate continua.

În 1968, cînd a fost pe pînă la ușa primul autoturism românesc, existau la Colibași în jur de 60 de apartamente. Acum sînt 9.200. S-a construit mult și din ce în ce mai bine, mai frumos, în ultimii ani. Săluț spectaculos, pentru care nu există practic termeni de comparație, se poate regăsi aproape pretutindeni în România ultimului sfert de veac. Să exemplificăm: în Alexandria, în anul 1968, existau 48 de apartamente; cele peste 14.000 construite de atunci și pînă în prezent au schimbat înfățișarea localității. În municipiul Buzău există astăzi de peste 20 de ori mai multe apartamente decît erau în 1965. La Craiova numărul locuințelor a crescut vertiginos. Creșteri fără precedent s-au înregistrat și la Slobozia, Drobeta-Turnu Severin, Oradea - și periplul pe harta țării poate continua.

În 1968, cînd a fost pe pînă la ușa primul autoturism românesc, existau la Colibași în jur de 60 de apartamente. Acum sînt 9.200. S-a construit mult și din ce în ce mai bine, mai frumos, în ultimii ani. Săluț spectaculos, pentru care nu există practic termeni de comparație, se poate regăsi aproape pretutindeni în România ultimului sfert de veac. Să exemplificăm: în Alexandria, în anul 1968, existau 48 de apartamente; cele peste 14.000 construite de atunci și pînă în prezent au schimbat înfățișarea localității. În municipiul Buzău există astăzi de peste 20 de ori mai multe apartamente decît erau în 1965. La Craiova numărul locuințelor a crescut vertiginos. Creșteri fără precedent s-au înregistrat și la Slobozia, Drobeta-Turnu Severin, Oradea - și periplul pe harta țării poate continua.



adevăr: drumul spre oraș al țărânului român este astăzi un drum spre urbanizare, un drum al progresului și bunăstării. Nu numai în localitățile rurale ale județului Teleorman s-a construit mult în vremea din urmă; nu numai acestea și-au schimbat înfățișarea. Grijă pentru ameliorarea condițiilor de trai ale țărânilor a avut în vedere toate așezările rurale ale patriei.

Să amintim, spre edificare, faptul că, din 1965 pînă în prezent, s-a construit la sătești un număr de aproape 2 milioane de case, la care s-au adăugat 100.000 de apartamente din fondurile statului, pentru personalul din învățămînt, sănătate, pentru alți specialiști, oferind astfel condițiile unui trai demn, civilizat. „Fără îndoială - arăta secretarul general al partidului - realizarea acestor cerințe ale unei vieți civilizate, moderne, în spiritul umanismului propriu societății noastre, cere o perioadă mai îndelungată, cere eforturi susținute. Dar avem ferma convingere că, împreună cu locuitorii satelor, vom reuși treptat, treptat să rezolvăm această problemă, astfel încît, în deceniul următor, să facem pași importanți în această direcție, să ridicăm, astfel, nivelul general de viață și al populației de la sătești, să creștem condițiile de viață și de muncă, să dispără deosebirile esențiale dintre sat și oraș”.

Într-adevăr - o spun cu certitudine și cu mîndrie locuitorii satelor - drumul spre oraș al țărânului român nu mai acoperă distanțe îndelungate. El se regăsește viguros în întregul pro-

ces, amplitudine și consecvent, de apropiere a condițiilor de viață și de muncă rurale de același nivel mediu urban.

Oamenii României socialiste - oameni cu rosturile lor, oameni la casele lor...

LUMINI LA FERESTRE. Cîteva zile numai pare un cludat tînut al nimanui, fără viață, fără zgomot, fără forțată care vestea prezenta oamenilor. Un elegant și subtil ansamblu arhitectonic - o imagine de ilustrată. Și la numai cîteva zile se aprind lumini la ferestre, semn că au început să sosească primii locatari. Încă de dimineață devreme apar mașinile cu mobilier. Se sădesc primii pomi, primele flori; în spațiile dintre blocuri se amenajează terenurile de joacă pentru copii. Oamenii încep să se cunoască, să se ajute; se încheagă asociația de locatari. După-amiaza, în fața casei, sub un petic de umbră, bărbații fac pronosticuri pentru meciurile de fotbal; femeile schimbă rețete; copiii bat mingea prin preajmă - se sparge, din gresăală, primul geam; viața intră pe făgașul normal...

Cel mai cald, mai emoționant simțămînt al trecătorului, după lăsararea întinericului, printr-unul dintre noile cartiere de locuințe, e dat, într-adevăr, de lumini la ferestre. Fiecare fereastră poate deschide drumul spre povestea unui om, a unei familii. Totul e să ai răgazul, să știi să o deslușești. Lumini la ferestre, lumini în sufletele oamenilor...

Lelia MUNTEANU
Foto: S. Cristian

OAMENI LA CASELE LOR.

1-am propus să o însoțim cîva pași. Întinericul se lăsa demult; adia un vînt înmîntremit de primăvară. - Ai avut o zi grea... A tăcut; s-a oprit numai cîteva clipe din mers, a privit lung spre creștele zvelte ale blocurilor celui mai nou cartier, care se desluseau în depărtare. Replica primăriei a venit abia într-un tirziu, parcă de departe, dintre atîtea gînduri: - Am avut o zi obișnuită...

Trecătorii rari se opreau din drumul lor grăbit spre casă; o asaltau, uneori schimbau înpreună cîteva cuvinte, un simbet. - M-ați întrebant - vocea primăriei suna egală, măsurată - care e realizarea cea mai deplină a urbei noastre în ultimul sfert de veac. Greu de spus, pentru că sînt multe de spus - parcă așa v-am răspuns. Dacă ar fi însă să le concentrăm pe toate într-o singură imagine - priviți!...

Intraserăm pe aleile nouilor cartier; ferestrele blocurilor străluciau de lumină. - Lumini la ferestre (un ușor tremur de emoție încălzea de această dată vocea primăriei). „Oamenii cu rosturile lor, oameni la casele lor. O posibilă definiție a fericii, un posibil răspuns sintetic la întrebarea dumneavoastră.”

Toate marile înfăptuiri obținute de poporul nostru în anii care s-au scurs de la Congresul al IX-lea al partidului pînă astăzi, în preajma celui de-al XIV-lea Congres, realizările fără precedent din toate domeniile de activitate s-au reflectat și se reflectă în viața muncii, mai bună, mereu mai plină de satisfacții a oamenilor.

Un argument dintre nemăsurat alte: în anul 1987, declarat de Organizația Națională Unite „An internațional al persoanelor fără locuință”, în România socialistă, la fiecare cîteva minute, un om, o familie se mutau în casa nouă.

PESTE 82 LA SUTĂ DIN POPULAȚIA ȚĂRII LOCUIA ÎN CASE NOI, MODERNE, CONFORTABILE, CONSTRUITE ÎN ANII EDIFICĂRII NOII ORINDUIRI, CU PRECADERE DUPA ANUL 1965. PE ÎNTREG CINCINALUL 1986-1990 VOLUMUL CONSTRUCȚIILOR DE LOCUINȚE DIN FONDURILE STATULUI VA ATINGE CIFRA DE 673.000 DE APARTAMENTE. ÎN CINCINALUL VIITOR URMEAZA, A FI DATE ÎN FOLIOSINTA ÎNCA 700.000 DE APARTAMENTE, ASTFEL ÎNCIT, PRETUTINENDI ÎN TARA - DUPA CUM SE SUBLINIAZĂ ÎN PROIECTUL PROGRAMULUI-DIRECTIVA AL CONGRESULUI AL XIV-LEA AL PARTIDULUI - PROBLEMA LOCUINȚELOR VA FI PRACTIC REZOLVATA.

Realități de necontestat, vorbind de la sine despre societatea în care trăim și muncim, despre puterea economiei socialiste, despre vocația constructivă a românilor - constructorii

de țară nouă, constructorii ai propriilor destine. Pe bună dreptate sublinia secretarul general al partidului: „Se poate spune că fiecare oraș, fiecare comună constituie tot atîtea vaste santiere, care asigură ridicarea economico-socială impetuoasă a tuturor localităților patriei noastre, care devin de an tot mai frumoase, asigurînd, în același timp, condiții de muncă, de locuit tot mai demne pentru toți oamenii muncii”.

CU ÎNCREDERE, CU OPTIMISM.

În urmă cu mai puțin de un sfert de veac, orașul acesta era - cum se exprima unul dintre interlocutorii noștri - „o lăzule”. Nu locui în care nu se împlinia nimic, pentru că se petreceau destule; chiar fiecare împlinire maruntă era reverberată la proporții de eveniment. Orașul însă părea uitat de timp și de toate într-o margine de țară. Deasupra unei istorii glorioase bălta un prezent care parcă nu mai voia să se urnească înspre viitor. Mai mult, uneori părea că prezentul se întorcea obstinat spre trecut, ca un cal care cunoaște bine drumul spre casă, strîns în hamul micilor evenimente cotidiene. Imaginea aceasta a Dorohoiului de acum douăzeci de ani era perfect valabilă pentru multe alte orașe ale țării, care păreau intrate pe făgașul unei lente degradări.

La început s-a construit o întreprindere, apoi alta. Oamenii, plecați în căutare de lucru, risipii pe cine știe unde prin țară, s-au întors acasă. S-au construit locuințe - primele blocuri pe locul căsuțelor insalubre, igrasioase.

Am numit Dorohoiul, dar puținem nuni la fel de bine municipiul capitală de județ. Botosani, după cum puteam numi Alexandria, Sighetu Marmatiei, Vasluiul, Slatina și destule altele.

Am străbătut orașul, am privit cu atenție în jur. Nu s-a pierdut, oare, farmecul bătrînilor tîrgurilor de altădată? - Dacă sărăcia, amorteala civică au „farmec”, orașul și l-a pierdut în anii aceștia cu desăvîrșire. Dar noi, cu toții, ne bucurăm că și l-a pierdut!

Răspunsul profesorului pensionar Octav Guțic, monograf și iubitor neobosit al urbei natale, nu e valabil, nici el, fără îndoială, numai pentru orașul Dorohoi. Ci și pentru alte zeci și zeci de localități din întreaga țară, care au căpătat o nouă, fertilă existență, o nouă înfățișare. Toate uriașele transformări petrecute în viața localităților țării și, implicit, în condițiile de viață ale oamenilor nu au nevoie de savante demonstrații, ele detin argumentul de nezdruncinat al faptelor. Toate își au temelii - un alt adevăr de neclădat - în dezvoltarea susținută, dinamică a forțelor de producție, a industriei în primul rînd, a economiei în ansamblu său. Toate au determinat schimbări de esență în calitatea vieții; despre toate vorbesc cel mai convingător oamenii - făuritorii și

beneficiarii acestora. Ei, oamenii simpli, oamenii obișnuiți, oamenii adevărați au ridicat și întreprinderile, și casele, asigurîndu-și propria bunăstare. Se aud în vremea din urmă în lume, din ce în ce mai lungi, mai ditirambice discursuri despre drepturile omului; se despică firul în patru, în patruzeci și patru, fără a se ajunge însă la miezul problemei. Este evitată, cu bună știință sau nu, legătura indisolubilă dintre cele două drepturi fundamentale, elementare ale omului: dreptul la muncă și dreptul la o locuință după rigurile traiului civilizat. Drepturile acestea, trăite și simțite de constructorii socialismului românesc, sînt exprimate implicit, simplu, prin fapte, fără poleială retorică a discursurilor sfărătoare.

O spune și biografia muncitorului sticlar Miluța Vieru, biografie ce se suprapune, în liniile sale esențiale, celei a miiilor, a milioaneilor de oameni ai muncii care și-au găsit rostul în viață, a milioaneilor de oameni la casele lor.

Nu cu mulți ani în urmă, cînd s-au dat în folosință primele întreprinderi mari, populația Dorohoiului a început să crească. Veneau oamenii din împrejurimi, unii făceau naveta de departe. Erau, ce-i drept, cîteva apartamente, dar cum să impacte pe toată lumea? Să primim o casă în perioada respectivă, chiar dacă era muncitor fruntas, era un eveniment. O garsonieră dacă „prindeai” era bine, măcar să fie la bloc, cu tot confortul. Și confortul era cîteodată 3 și 4 - nu se mai construiesc apartamente din astea; prea puțini le mai țîn minte - și tot era bine.

Astăzi să ai două, trei, patru camere, după necesitățile familiei, e ceva de la sine înțeles. Locuim și eu, împreună cu soția și cei 5 copii, într-o singură cameră. Avem astăzi - repartizat prin întreprindere - un apartament cu 4 camere în centrul orașului. Ni s-a schimbat viața și o dată cu viața ni s-a schimbat și gîndurile. Alfel le înțelegem pe toate, alfel ne gîndim la viitor: cu încredere, cu optimism.

GRIJA PENTRU CONDIȚIILE DE VIAȚĂ ALE OAMENILOR - ORICIND MĂSURABILĂ ÎN FAPE.

Un vast program de construcții de locuințe a luat naștere ca urmare a dezvoltării economico-sociale echilibrate a țării, a sistematizării localităților urbane și rurale. An de an s-a pus un accent sporit pe creșterea calității lucrărilor, sporirea suprafeței locuibile, îmbunătățirea substanțială a finisajelor, ridicarea gradului de izolare termică, creșterea corespunzătoare a confortului de locuit și, nu în ultimul rînd, realizarea unei plăci arhitecturale moderne cu specific local, în condițiile reducerii consumurilor de materiale de locuit și, mai scumpe, ale creșterii eficienței economice în întreaga activitate de construcții.

Cum se naște UN ORAȘ. Un bloc al specialiștilor, mai întîi; apoi un mic cartier muncitoresc. Puterea economică a uzinei a crescut an de an; cartierul a crescut și el pe măsură. Un adevăr pe care îl recunoaștem cu oșt: biografia fiecărui oraș dintre cetățenii foarte tinărului oraș trece pe la porțile uzinei.

Cînd am venit aici, după absolvirea Liceului, industrial pentru construcții de mașini din Pitești, nu credeam să rămîn. O vreme am făcut naveta - ne mînturisește muncitoroasa Fecurța Mitu. M-am căsătorit cu un coleg, am primit casă în Colibași, a venit pe lume fetița,

nești, ca să fim mai exacti, în care intervin, desigur, și astfel de „probe de inundare”, situații-limită, momente de autoevaluare, de analiză. Dacă nu îți ai clădit destinul cum se cuvine, astfel de momente descoperă fisurile, lacunele, locurile subrede... Proba de inundare, succesul e în punct-cheie în activitatea noastră, în mersul nostru înainte...

- În mersul nostru de colo-colo, ca să spunem lucrurilor pe nume. Azi - aici, mine - la celălalt capăt al orașului, peste tot se construiește, e nevoie de noi peste tot... Intervine maestrul Ovidia Toma („Meșterul”, cum îl zic colegii de muncă). - Al doilea. Meșter, zimbeste Inginerul Silviu Soare. „Meșterul” și-a scos casca și își sterge cu brațul sudoarea de pe frunte. Un gest emoționant prin simplitatea lui.

- Vreți să știți ce gîndim noi, constructorii de case - ne încodește cu privirile Ovidia Toma. La oameni ne gîndim. Ei vin și încălzesc cu sufletele lor, cu bucuriile și necazurile lor, spațiile acestea frumoase și goale pe care le facem. Orice meșter mari se gîndesc la oameni, alfel nu lucrează fără scop. Și zău, uneori cînd ne punem mîna, sîntem și noi mesteri mari!...

Mesterii mari care au schimbat înfățișarea străvechii noastre Capitale.

Din cele peste 600.000 de apartamente construite în București după 23 August 1944, peste o jumătate de milion au fost ridicate după istoricul an 1965! Celor citorva cartiere ale Capitalei li s-au adăugat altele noi - adevărate orașe în marea oraș.

„La sfîrșitul acestui deceniu - aprecia secretarul general al partidului - capitala patriei noastre va deveni o metropolă modernă, demnă de epoca marilor înfăptuiri revoluționare, demonstrînd astfel forța și capacitatea creatoare ale unui popor devenit pe deplin liber, stăpîn pe destinele sale și care își făurește viața nouă socialistă așa cum o dorește el”.

Cuvintele acestea pot constitui efigia tuturor marilor zidiri ale socialismului.

DRUMUL DE LA SAT SPRE ORAȘ - UN DRUM SPRE MAI BINE.

Constantin Măgureanu a fost de meșerie postas. Cine cunoaște mai bine o așezare, oamenii ei, decît un postas? - Apoi, de cunoscut o cunosco, dar parcă n-o mai recunoaștem! Numai adrese noi cite sînt, că nu le mai țîn sirul. Mai de mult, dacă n-aveam cine știe ce - noroi era din belsug. Tre-bula să umbli cu catalige prin comună. Azi, dacă dai oia de-a torilor unui bloc de locuințe. Despre ce e vorba: se înundă terasa, pînă la un anumit nivel, timp de 72 de ore. Dacă etajul superior rezistă fără fisuri, totul e în regulă, locatarii își pot primi cheile, se pot muta; noi, la rîndul nostru, ne putem muta santierul în altă parte. Am găsit, în decursul activității mele, multe semnificații acestei asanumite probe de inundare. Dacă așezăm, de pildă, construcția unui bloc unui edificiu uman...

De ce v-ați oprit? Continuați... S-ar putea să vi se pară puțin... cludete ideile noastre, ale constructorilor, cel care ne trăim viața pe verticală, pe schele. O construcție este, epineam ca o existență omenească, un lung șir de vieți ome-

DRUMUL DE LA SAT SPRE ORAȘ - UN DRUM SPRE MAI BINE.

Constantin Măgureanu a fost de meșerie postas. Cine cunoaște mai bine o așezare, oamenii ei, decît un postas? - Apoi, de cunoscut o cunosco, dar parcă n-o mai recunoaștem! Numai adrese noi cite sînt, că nu le mai țîn sirul. Mai de mult, dacă n-aveam cine știe ce - noroi era din belsug. Tre-bula să umbli cu catalige prin comună. Azi, dacă dai oia de-a torilor unui bloc de locuințe. Despre ce e vorba: se înundă terasa, pînă la un anumit nivel, timp de 72 de ore. Dacă etajul superior rezistă fără fisuri, totul e în regulă, locatarii își pot primi cheile, se pot muta; noi, la rîndul nostru, ne putem muta santierul în altă parte. Am găsit, în decursul activității mele, multe semnificații acestei asanumite probe de inundare. Dacă așezăm, de pildă, construcția unui bloc unui edificiu uman...

De ce v-ați oprit? Continuați... S-ar putea să vi se pară puțin... cludete ideile noastre, ale constructorilor, cel care ne trăim viața pe verticală, pe schele. O construcție este, epineam ca o existență omenească, un lung șir de vieți ome-

nești, ca să fim mai exacti, în care intervin, desigur, și astfel de „probe de inundare”, situații-limită, momente de autoevaluare, de analiză. Dacă nu îți ai clădit destinul cum se cuvine, astfel de momente descoperă fisurile, lacunele, locurile subrede... Proba de inundare, succesul e în punct-cheie în activitatea noastră, în mersul nostru înainte...

- În mersul nostru de colo-colo, ca să spunem lucrurilor pe nume. Azi - aici, mine - la celălalt capăt

TOVARĂŞUL NICOLAE CEAUŞESCU ÎMPREUNĂ CU TOVARĂŞA ELENA CEAUŞESCU au efectuat o vizită de lucru în judeţul Constanţa

(Urmare din pag. 1)

municipalilor, reprezentanţi ai organelor locale de partid şi de stat. În aplauzele celor prezenţi, tovarăşul Nicolae Ceauşescu şi tovarăşa Elena Ceauşescu au vizitat **PODUL DE PESTE LACUL MANGALIA**, care se înscrisese o nouă utilă realizată atât pentru economie, cât şi pentru oamenii ce trăiesc şi muncesc în această parte a judeţului.

Tovarăşul Nicolae Ceauşescu, tovarăşa Elena Ceauşescu le-au fost prezentate caracteristicile constructive şi funcţionale ale podului, modul în care s-au desfăşurat lucrările. Podul are o lungime de circa 11 km drumul între localităţile de 95 metri, două viaducte de acces, patru benzi de circulaţie rutieră şi două trotuare pietonale. Prin construirea acestui pod se scurtează cu 11 km drumul între localităţile de Mangalia — „2 Mai” — Vama Veche, asigurându-se, totodată, accesul direct al miilor de construcţiuni navale din Mangalia la locul de muncă: Fabrica de construcţii şi reparati nave „2 Mai”.

Proiectat de specialiştii Institutului de Proiectări pentru Transporturi Auto, Navale şi Aeriene Bucureşti şi realizat de constructorii şi montorii din cadrul Antreprizei de Căi Ferate, Drumuri şi Poduri — Constanţa, acelaşi care au executat şi podurile de peste Canalul Dunăre — Marea Neagră, Poarta Albă — Marea Neagră, cu sprijinul militarilor din cadrul forţelor noastre armate, noul pod reprezintă o lucrare inginerescă deosebită şi pentru faptul că a construită în condiţii de mare eficienţă economică, ceea ce a condus la realizarea impunerii obiectiv în numai 230 de zile.

Adresându-se constructorilor şi montorilor prezenţi, tovarăşul Nicolae Ceauşescu le-a felicitat călduros, le-a urat succes tot mai mari în activitatea viitoare. Cuvintele mobilizatoare, de caldă apreciere ale secretarului general al partidului au fost primite cu multă bucurie şi însufleţire, cu ovall şi urale, de cei ce au participat la acest moment memorabil din viaţa oraşului Mangalia. De pe navele militare ancorate în bazinul portului, care, în cinstea acestui eveniment, au arborat marjele pavoz, se fac auzite până departe uralele marinarilor alinaţi la bonă vreme, care prezenta onorul comandantului suprem.

Cu aceiaşi sentimente de dragoste şi preluare au fost întâmpinaţi tovarăşul Nicolae Ceauşescu şi tovarăşa Elena Ceauşescu de lucrătorii ogoarelor **INTREPRINDERII AGRICOLE DE STAT ALBESŢI**. Erau prezenţi aici

George David, ministrul agriculturii, membri ai conducerii întreprinderii şi ai consiliului unic agro-industrial din care face parte această unitate.

După o lătină străbună, tovarăşul Nicolae Ceauşescu şi tovarăşa Elena Ceauşescu au fost întâmpinaţi cu

pline şi sare, cu frumoase buchete de flori, oferite cu dragoste şi gingăşie de copii, de tineri şi tinere. Vizita de lucru a început în lanurile fermelor „3” şi „5” ale I.A.S. Albeşti. Prin intermediul unor panouri şi grafice au fost prezentate secretarului general al partidului modul în care sînt folosite în prezent suprafeţele agricole din judeţ, structura principalilor culturi şi dinamica din ultimii ani a producţiilor obţinute, care au cunoscut, de la un an la altul, creşteri importante. Se subliniază că aspectul producţiilor medii la hectar pe judeţ au fost la orz de 7 510 kg, la grâu de 8 022 kg, iar la orzoaica de 5 500 kg, depăşindu-se prevederile planificate.

Asemenia date au fost prezentate şi în legătură cu activitatea din acest an a I.A.S. Albeşti şi a consiliului cu acelaşi nume, fruntase în agricultura judeţului Constanţa. S-a informat că ponderea cea mai importantă în suprafaţa arabilă o deţin culturile cerealiere, aproape în întregime pe terenuri irigate, asigurându-se condiţii pentru obţinerea de recolte bune. S-a relevat că, în acest an, s-au înregistrat la I.A.S. Albeşti rezultate superioare celor din anii trecuţi, fapt evidenţiat prin depăşirea substanţială a producţiilor planificate atât la cultura orzului, cât şi la cea a grâului, unde s-a obţinut 8 500 kg la hectar.

Au fost evidenţiate preocupările oamenilor muncii din această întreprindere şi din întreaga agricultură a judeţului pentru obţinerea unor recolte cât mai mari, corespunzător condiţiilor create prin continua dezvoltare şi modernizare a agriculturii noastre socialiste, pentru împlinirea obiectivelor noi revoluţionare.

Tovarăşul Nicolae Ceauşescu, tovarăşa Elena Ceauşescu au examinat apoi starea de vegetaţie a unor lanuri de floarea-soarelui, de porumb şi de soia şi o solă cultivată cu cartofi de toamnă. Cimpul arată frumos, culturile sînt viguroase, bine dezvoltate, anticipind obţinerea unor recolte bune. Evaluările specialiştilor indică niveluri superioare producţiilor medii la hectar planificate: circa 25 200 kg porumb ştiuleţi, 4 400 kg floarea-soarelui, 4 100 kg soia, 60 000 kg cartofi.

Apredind rezultatele obţinute la orz şi grâu, precum şi starea de vegetaţie a celorlalte culturi, secretarul general al partidului a subliniat că sînt condiţii pentru obţinerea de producţii şi mai mari decît cele evaluate în prezent şi a indicat să se aibă în vedere asigurarea, în anul viitor, a densităţii optime la hectar la toate plantele, astfel încît să se realizeze, pe această cultură, recolte şi mai bune. Examinînd starea citorva loturi comparative de hibrizi de porumb şi de soia, a cerut să se opteze pentru folosirea unor soiuri mai timpurii, care asigură recolte bogate în condiţiile solului dobrogean.

Adresându-se oamenilor muncii prezenţi la această vizită de lucru, tovarăşul Nicolae Ceauşescu a arătat că l-a făcut o impresie bună modul cum se desfăşoară activitatea culturală mai împurta chiar din luna martie, experienţa cooperativelor agri-

cole de producţie din „23 August” probind că în acest fel se pot obţine recolte tot mai mari.

În continuarea preocupării pentru dezvoltarea cultivării şi prelucrării în judeţul Constanţa, secretarul general al partidului a vizitat topitoria de în de Cooperativa Agricolă de Producţie Costineşti. În imediata apropiere a lanurilor de în care sînt bune condiţii a sarcinilor pe care le revine, pentru creşterea continuă a producţiilor la nivelul cerinţelor noii revoluţii agrare.

Cooperatorii, mecanizatorii, numărul lucrătorii ai comunei „23 AUGUST” au făcut o primire entuziasată tovarăşului Nicolae Ceauşescu, tovarăşa Elena Ceauşescu la sosirea în unitatea agricolă cooperatistă din această localitate. Un grup de tineri, pionieri şi soimi ai patriei au oferit tovarăşului Nicolae Ceauşescu, tovarăşa Elena Ceauşescu buchete de flori.

Aici, dialogul de lucru purtat de secretarul general al partidului cu cadre de conducere din Ministerul Agriculturii, direcţia agricolă judeţeană, cu specialiştii şi cooperatorii prezenţi a vizat probleme legate de cultivarea inului pentru fibră şi ulei. În acest an, unităţile agricole de stat şi cooperatiste din judeţul Constanţa au cultivat cu în pentru fibră 3 600 de hectare, iar cu în pentru ulei 7 500 de hectare.

În timpul vizitării unii lan de în pentru fibră din cadrul fermei vegetale nr. 1, secretarul general al partidului a fost informat despre tehnologiile folosite la cultivarea acestor plante, densităţile şi despre faptul că se va obţine o recoltă la în de peste 700 kg în aceste hectare. Producţiile puteau fi mai mari dacă s-ar fi respectat riguros cerinţele tehnologiilor moderne a cultivării inului.

Secretarul general al partidului l-a fost prezentat situaţia culturilor şi recolte medii în anul 1989. Reţin atenţia producţiile ridicate de orz şi grâu obţinute de Cooperativa Agricolă de Producţie „23 August”. Astfel, la grâu, de pe cele 700 hectare cultivate, a fost realizată o producţie medie de 6 471 kg la hectar, iar la orz, producţia medie s-a ridicat la 8 330 kg la hectar, recolte superioare celor planificate. În acest an se vor obţine producţii mari şi la porumb, fasole, soia, steclă de zahăr şi cartofi. Recolte bogate de cereale păioase au fost obţinute şi la nivelul staţiei agricole industriale de Stat şi Cooperatist „23 August”: de pe cele aproape 5 000 hectare cultivate cu grâu s-a realizat o producţie medie de 8 437 kg la hectar.

Tovarăşul Nicolae Ceauşescu, tovarăşa Elena Ceauşescu au examinat în continuare, starea de vegetaţie a unei solă cultivate cu fasole în ogor propriu. Cultura, însumată în acest an mai devreme, este acum în faza recoltării. Starea culturii arată că se vor recolta peste 5 000 kg fasole boabe, în medie, la hectar. Secretarul general al partidului a indicat că în viitor, în toate unităţile agricole culturale mai timpurii, chiar din luna martie, experienţa cooperativelor agri-

cole de producţie din „23 August” probind că în acest fel se pot obţine recolte tot mai mari. În continuarea preocupării pentru dezvoltarea cultivării şi prelucrării în judeţul Constanţa, secretarul general al partidului a vizitat topitoria de în de Cooperativa Agricolă de Producţie Costineşti. În imediata apropiere a lanurilor de în care sînt bune condiţii a sarcinilor pe care le revine, pentru creşterea continuă a producţiilor la nivelul cerinţelor noii revoluţii agrare.

Cooperatorii, mecanizatorii, numărul lucrătorii ai comunei „23 AUGUST” au făcut o primire entuziasată tovarăşului Nicolae Ceauşescu, tovarăşa Elena Ceauşescu la sosirea în unitatea agricolă cooperatistă din această localitate.

Aici, dialogul de lucru purtat de secretarul general al partidului cu cadre de conducere din Ministerul Agriculturii, direcţia agricolă judeţeană, cu specialiştii şi cooperatorii prezenţi a vizat probleme legate de cultivarea inului pentru fibră şi ulei. În acest an, unităţile agricole de stat şi cooperatiste din judeţul Constanţa au cultivat cu în pentru fibră 3 600 de hectare, iar cu în pentru ulei 7 500 de hectare.

În timpul vizitării unii lan de în pentru fibră din cadrul fermei vegetale nr. 1, secretarul general al partidului a fost informat despre tehnologiile folosite la cultivarea acestor plante, densităţile şi despre faptul că se va obţine o recoltă la în de peste 700 kg în aceste hectare. Producţiile puteau fi mai mari dacă s-ar fi respectat riguros cerinţele tehnologiilor moderne a cultivării inului.

Secretarul general al partidului l-a fost prezentat situaţia culturilor şi recolte medii în anul 1989. Reţin atenţia producţiile ridicate de orz şi grâu obţinute de Cooperativa Agricolă de Producţie „23 August”. Astfel, la grâu, de pe cele 700 hectare cultivate, a fost realizată o producţie medie de 6 471 kg la hectar, iar la orz, producţia medie s-a ridicat la 8 330 kg la hectar, recolte superioare celor planificate. În acest an se vor obţine producţii mari şi la porumb, fasole, soia, steclă de zahăr şi cartofi. Recolte bogate de cereale păioase au fost obţinute şi la nivelul staţiei agricole industriale de Stat şi Cooperatist „23 August”: de pe cele aproape 5 000 hectare cultivate cu grâu s-a realizat o producţie medie de 8 437 kg la hectar.

Tovarăşul Nicolae Ceauşescu, tovarăşa Elena Ceauşescu au examinat în continuare, starea de vegetaţie a unei solă cultivate cu fasole în ogor propriu. Cultura, însumată în acest an mai devreme, este acum în faza recoltării. Starea culturii arată că se vor recolta peste 5 000 kg fasole boabe, în medie, la hectar. Secretarul general al partidului a indicat că în viitor, în toate unităţile agricole culturale mai timpurii, chiar din luna martie, experienţa cooperativelor agri-

ÎN TELEGRAME ADRESATE TOVARĂŞULUI NICOLAE CEAUŞESCU

Oameni ai muncii de pe ogoare raportează încheierea recoltării grîului şi realizarea unor producţii mari la hectar

Judeţul Vilcea — 8 085 kg la hectar

În telegrama adresată tovarăşului Nicolae Ceauşescu, secretar general al Partidului Comunist Român, preşedintele Republicii Socialiste România, Comitetul Judeţean Vilcea al P.C.R. raportează încheierea recoltării grîului de pe întreaga suprafaţă cultivată şi realizarea unei producţii medii de 8 085 kg la hectar. De asemenea, un număr însemnat de unităţi au obţinut producţii de grâu superioare mediei judeţului.

livrarea întregii producţii la fondul de stat, eliberarea terenurilor, efectuarea arăturilor şi înălmînarea culturilor succesive, executarea lucrărilor de întreţinere la porumb, în legumicultură, în plantatiile de vii şi pomi, stringerea furajelor necesare în perioada de stabulatie, desfăşurarea în cele mai bune condiţii a activităţii din zootehnie şi activităţii sectoriale ale agriculturii judeţului.

Cu cel mai profund respect şi înaltă stimă, **VĂ RAPORTĂM, MULT ÎUBITE ŞI STIMATE TOVARĂŞE SECRETAR GENERAL, CĂ LUCRĂTORII OGOARELOR DIN JUDEŢUL VILCEA AU ÎNCHIEIAT RECOLTAREA GRÂULUI DE PE ÎNTREAGA SUPRAFAŢĂ, OBTININD O PRODUCŢIE MEDIE DE 8 085 KG LA HECTAR, UN NUMĂR ÎNSEMŢAT DE UNITĂŢI AGRICOLE REALIZIND PRODUCŢII PESTE MEDIA JUDEŢULUI.**

În aceste rezultate deosebite se regăseşte munca şi preocupările pline de răspundere ale membrilor cooperatorii, mecanizatorilor şi specialiştilor, care au folosit tehnologii avansate, au promovât în cultură soiuri cu potenţial biologic ridicat, respectînd densitatea în fiecare solă şi executînd la timp şi cu calitate lucrările de întreţinere şi de recoltare.

Mulţumindu-vă din adncul inimii pentru grija neîarmurită şi statornică pe care o purtaţi dezvoltării agriculturii, bunăstării materiale şi spirituale a întregului popor, vă încredinţăm solemn, mult iubite şi stimat tovarăşe Nicolae Ceauşescu, că lucrătorii ogoarelor vilcene, asemenea întregului popor, vor aduce înaltul lor omagiu de fapte, idei şi iniţiative celei de-a 45-a aniversări a actului istoric din august 1944 şi Congresului al XIV-lea al partidului, sporindu-şi astfel contribuţia la marea operă de făurire a societăţii socialiste multilateral dezvoltate pe pămîntul patriei.

Judeţul Gorj — 8 064 kg la hectar

În telegrama adresată tovarăşului Nicolae Ceauşescu, secretar general al Partidului Comunist Român, preşedintele Republicii Socialiste România, Comitetul Judeţean Gorj al P.C.R. raportează terminarea recoltării grîului de pe întreaga suprafaţă şi obţinerea unei producţii medii de 8 064 kg la hectar. De asemenea, 6 unităţi agricole de stat şi cooperatiste au realizat producţii superioare mediei pe judeţ.

Indemnurile şi chemările adresate de dumneavoastră lucrătorilor ogoarelor, mult iubite şi stimat tovarăşe secretar general, ne însuşim în marea de zi cu zi, ne deschid perspective sigure în direcţia îmfăpturii cu succes a obiectivelor noi revoluţionare agrare înăduiţi-ne să vă raportăm că, în prezent, acţionăm hotărît pentru eliberarea operativă a terenurilor şi înălmînarea culturilor duble, pentru întreţinerea culturilor prăstioare, stringerea legumelor şi fructelor, a plantelor furajere pentru creşterea calitatii produselor animalelor, în vederea creşterii producţiei, a îmbunătăţirii întregii activităţi din zootehnie.

Factorii de răspundere din judeţ, din unităţile vizitate, specialiştii, toţi cei prezenţi la această analiză au adresat tovarăşului Nicolae Ceauşescu şi tovarăşa Elena Ceauşescu mulţumiri pentru vizită, pentru aprecierile şi îndemnul adresate. Ei au dat secretarului general al partidului asigurarea că oamenii muncii conştanţi vor munci şi în viitor, cu abnegaţie şi dăruire, pentru transpunerea în viaţă a indicaţiilor şi orientărilor primite, astfel încît judeţul Constanţa — care în zilele noastre deosebit de mult a înălţat nivelul de decenţi a cunoscut o rapidă, puternică şi multilaterală dezvoltare — să devină şi mai înfloritor, mai mîndru de succesele sale, în pas cu înaintarea întregii ţări pe drumul de glorie şi lumină al socialismului biruitor.

REGISTRAT PRODUCŢII MEDII DE PESTE 8 400 KG LA HECTAR, DOVEDIND DIN NOI MARILE POSIBILITĂŢI ALE PROPRIETĂŢII SOCIALISTE, ALE OAMENII MUNCII UNITE A COOPERATORILOR, MECANIZATORILOR ŞI SPECIALIŞTILOR, BAZAT PE NOILE CUCERII ALE ŞTIINŢEI AGRICOLE, ANGAJAMENTUL NOSTRU FERM DE A ACŢIONA CU ÎNĂLTĂ DĂRUIRE PATRIOTICĂ PENTRU TRĂDUCEREA ÎN VIAŢĂ A PROGRAMELOR DE DEZVOLTARE A AGRICULTURII, ÎNTIMPININD ASTFEL GLORIOSUL JUBILEU DE LA 23 AUGUST ŞI CONGRESUL AL XIV-LEA AL PARTIDULUI CU REALIZĂRI DEOSEBITE ÎN TOATE SECTOARELE.

Vă rugăm să primiţi, mult iubite şi stimat tovarăşe Nicolae Ceauşescu, angajamentul nostru ferm de a acţiona cu înaltă dăruire patriotică pentru trăducerea în viaţă a programelor de dezvoltare a agriculturii, întimpinînd astfel gloriosul jubileu de la 23 August şi Congresul al XIV-lea al partidului cu realizări deosebite în toate sectoarele.

INTR-O TELEGRAMĂ ADRESATĂ TOVARĂŞULUI NICOLAE CEAUŞESCU

Judeţul Giurgiu raportează realizarea planului la producţia-marfă industrială pe trei ani şi şapte luni din actualul cincinal

Într-o telegramă adresată tovarăşului NICOLAE CEAUŞESCU, secretar general al Partidului Comunist Român, preşedintele Republicii Socialiste România, Comitetul Judeţean Giurgiu al P.C.R. raportează că oamenii muncii din industria judeţului au îndeplinit, în ziua de 18 iulie, prevederile de plan la producţia-marfă industrială pe trei ani şi şapte luni din actualul cincinal, ceea ce va permite să se obţină pînă la sfîrşitul acestui anul o producţie suplimentară de 600 milioane lei. Pe această bază, se vor livra peste prevederile de plan însemnate cantităţi de utilaje tehnologice pentru metalurgie, gaze asociate utilajului, produse chimice, ale industriei uşoare şi alimentare.

Dezvoltarea şi utilizarea mijloacelor de înaltă tehnologie, creşterea eficienţei întregii activităţi economice.

Dedicînd aceste rezultate împliniri a 24 de ani de la istoricul Congres al IX-lea al partidului — se arată în telegramă — vă încredinţăm, mult iubite şi stimat tovarăşe secretar general, că organizaţia judeţeană de partid, comunistii, toţi oamenii muncii vor acţiona cu înaltă răspundere pentru a da viaţă sarcinilor şi obiectivelor stabilite de recenta plenară a Comitetului Central al Partidului Comunist Român, pentru a înălmînarea măreţele evenimentului politic este acestul an cu noi şi importante realizări în toate domeniile de activitate.

Prin aplicarea programelor de organizare ştiinţifică şi modernizare a proceselor de producţie, prin instaurarea unui climat de

Cronica zilei

Tovarăşul Ion Dincă, prim vice-prim-ministru al guvernului, a primit, miercuri, pe I. V. Smilov, prim-vicepreşedinte al Comitetului de Stat al Planificării al U.R.S.S., care efectuează o vizită în ţara noastră.

În cursul convorbirii au fost examinate aspecte ale dezvoltării colaborării dintre România şi Uniunea Sovietică în diferite sectoare de interes comun, inclusiv în domeniul planificării economice.

A fost de fată E. M. Tjajelnikov, ambasadorul Uniunii Sovietice la Bucureşti.

Cu prilejul celei de-a 45-a aniversări a Zilei Renaşterii Poloniei, Ziua naţională a R.P. Polone, la Slatina a avut loc, miercuri, o adunare festivă. Au luat parte primul-secretar al Comitetului Judeţean Olt al P.C.R., preşedintele Comitetului Executiv al Consiliului Popular Judeţean, Vasile Carp, alţi reprezentanţi ai organelor locale de partid şi de stat, ai organizaţiilor de masă şi obşteşti, oameni ai muncii, precum şi membri ai Ambasadei R.P. Polone la Bucureşti.

Despre semnificaţia evenimentului au vorbit Ion Manea, prim-secretar al Comitetului Municipal Slatina al P.C.R., preşedintele Comitetului Executiv al Consiliului Popular Mu-

nicipal, şi Jerzy Wozniak, ambasadorul R.P. Polone la Bucureşti.

La Ambasada R.P. Polone din Bucureşti a avut loc, miercuri, o conferinţă de presă, cu ocazia Zilei Renaşterii Poloniei.

În acest cadru a fost relevată importanţa actului istoric de la 22 iulie 1944, fiind, totodată, înfăţişate aspecte ale activităţii oamenilor muncii din Polonia, sub conducerea Comitetului Central al Partidului Comunist din Polonia, pentru dezvoltarea economică şi socială a patriei.

Au participat ziaristi români, ataşatul de presă şi corespondenţii ai presei străine acreditaţi în ţara noastră.

Cu prilejul Zilei naţionale a Republicii Columbia, miercuri, la localitatea Columbia, în cadrul locului în Capitală a manifestare culturală organizată de Institutul Român pentru Relaţii Culturale cu Străinătatea şi Asociaţia de prieteni româno-columbiani, în cadrul căreia au fost înfăţişate impresii de călătorie din această ţară.

Au participat membri ai conducerii I.R.R.C.S. şi Asociaţiei de prieteni româno-columbiani, reprezentanţi ai Ministerului Afacerilor Externe, un numeros public.

Au fost prezenţi Victor Alberto Delgado Maiarino, ambasadorul Republicii Columbia la Bucureşti, membri ai ambasadei.

(Agerpres)

ACTUALITATEA SPORTIVĂ

BUCHUREŞTI : Un nou tip de macara

Un nou produs executat în premieră: macaraura mobilă pentru montaje grele de 3 500 tone forţă-metru. Utilajul, conceput după un proiect întocmit de specialiştii din cadrul Institutului de Cercetări, Proiectări, Aparataj, Instalaţii, Utilaje de Construcţii şi executat la Uzina de Reparaţii Bucureşti, este competitiv cu produsele similare executate de firme renumite de peste hotare, putînd prelua o sarcină de peste 150 de tone, executînd manevre la o distanţă de peste 20 de metri faţă de ax şi ridicînd încărcăturii pînă la aproape 100 de metri.

TENIS. La Sofia au continuat

interierile Campionatelor europene de tenis pentru copii. În concursul băieţilor, Gabriel Trifu l-a întrecut cu 6-4, 6-2 pe Klisz (Ungaria), iar la fete Cătălina Cristea a eliminat-o cu 6-3, 6-2 pe Kremer (Luxemburg).

FOTBAL • În competiţia de fotbal pentru juniori „Cupa Prietenilor” de la Gera (R.D.G.), au fost consacraţi următoarele rezultate: România — Cuba 1-1; R.D. Germania — Polonia 1-1; U.R.S.S. — Cehoslovacia 4-1 • Într-un meci conţinut pentru competiţia internaţională de fotbal „Cupa de vară” Intercontinentală, la Viena formaţia Admira Wacker a învins cu scorul de 5-0 echipa daneză Brøndby Copenhaga • În meci pentru preliminariile Campionatului mondial de fotbal — zona Americi de Nord, Centrale şi Caraibilor, Costa Rica a întrecut cu scorul de 1-0 (0-0) formaţia Salvadorului. Cu acest succes, Costa Rica, lideră a grupei cu 11 puncte, şi-a asigurat, practic, prezenţa la turneul final al „Cupelor Mondiale” din 1990, din Italia, calificîndu-se în premieră în marea competiţie fotbalistică.

CICLISM. Etapa a 17-a a Turului

de la Gera (R.D.G.), au fost consacraţi următoarele rezultate: România — Cuba 1-1; R.D. Germania — Polonia 1-1; U.R.S.S. — Cehoslovacia 4-1 • Într-un meci conţinut pentru competiţia internaţională de fotbal „Cupa de vară” Intercontinentală, la Viena formaţia Admira Wacker a învins cu scorul de 5-0 echipa daneză Brøndby Copenhaga • În meci pentru preliminariile Campionatului mondial de fotbal — zona Americi de Nord, Centrale şi Caraibilor, Costa Rica a întrecut cu scorul de 1-0 (0-0) formaţia Salvadorului. Cu acest succes, Costa Rica, lideră a grupei cu 11 puncte, şi-a asigurat, practic, prezenţa la turneul final al „Cupelor Mondiale” din 1990, din Italia, calificîndu-se în premieră în marea competiţie fotbalistică.

IN JUDEŢUL TIMIŞ :

- Cooperativa Agricolă de Producţie Topolovaş Mare — 11 858 kg la hectar
- Cooperativa Agricolă de Producţie Cărpiniş — 8 450 kg la hectar
- Unitatea Agroindustrială Timişoara — 3 351 kg la hectar
- Întreprinderea Agricolă de Stat Şag Timişeni — 3 350 kg la hectar

IN JUDEŢUL BIHOR :

- Cooperativa Agricolă de Producţie Curtişeni — 9 760 kg la hectar
- Cooperativa Agricolă de Producţie Cherechiu — 9 452 kg la hectar

IN JUDEŢUL GALAŢI :

- Întreprinderea Agricolă de Stat Galaţi — 8 923 kg la hectar
- Întreprinderea Agricolă de Stat Săndeni — 8 760 kg la hectar
- Cooperativa Agricolă de Producţie Schela — 8 150 kg la hectar

IN JUDEŢUL DOLJ :

- Întreprinderea Agricolă de Stat Leu — 8 505 kg la hectar
- Cooperativa Agricolă de Producţie Piscu Vechi — 8 366 kg la hectar

Judeţul Vaslui — 8 042 kg la hectar

În telegrama adresată tovarăşului Nicolae Ceauşescu, secretar general al Partidului Comunist Român, preşedintele Republicii Socialiste România, Comitetul Judeţean Vaslui al P.C.R. raportează terminarea recoltării grîului de pe toate suprafeţele cultivate şi realizarea unei producţii medii de 8 042 kg la hectar. Întreprinderea Agricolă de Stat Huşi şi cooperativele agricole de producţie Costeşti şi Pochidia au obţinut recolte superioare mediei pe judeţ.

Cu cele mai calde sentimente de dragoste şi recunoştinţă, de înaltă stimă şi preluare, oamenii muncii din agricultura judeţului Vaslui raportează că AU ÎNCHIEIAT RECOLTATUL GRÂULUI DE PE TOATE SUPRAFEŢELE CULTIVATE, OBTININD O PRODUCŢIE MEDIE DE 8 042 KG LA HECTAR, ÎNTREAGA CANTITATE REALIZATĂ FIIND LIVRATĂ LA BAZELE DE RECEPTIE, UN NUMĂR DE UNITĂŢI AGRICOLE DE STAT ŞI

COOPERATISTE AU OBTINUT PRODUCŢII SUPERIOARE MEDIEI REALIZATE PE JUDEŢ: VASLUI — 8 042 KG LA HECTAR, COOPERATIVA AGRICOLĂ DE STAT HUŞI — 8 710 KG LA HECTAR, COOPERATIVA AGRICOLĂ DE PRODUCŢIE COSTEŞTI — 8 450 KG LA HECTAR, COOPERATIVA AGRICOLĂ DE PRODUCŢIE POCHEIDIA — 8 245 KG LA HECTAR.

În prezent, puternic mobilizaţi de orientările, indicaţiile şi sarcinile stabilite de dumneavoastră, mult

Judeţul Gorj — 8 064 kg la hectar

Indemnurile şi chemările adresate de dumneavoastră lucrătorilor ogoarelor, mult iubite şi stimat tovarăşe secretar general, ne însuşim în marea de zi cu zi, ne deschid perspective sigure în direcţia îmfăpturii cu succes a obiectivelor noi revoluţionare agrare înăduiţi-ne să vă raportăm că, în prezent, acţionăm hotărît pentru eliberarea operativă a terenurilor şi înălmînarea culturilor duble, pentru întreţinerea culturilor prăstioare, stringerea legumelor şi fructelor, a plantelor furajere pentru creşterea calitatii produselor animalelor, în vederea creşterii producţiei, a îmbunătăţirii întregii activităţi din zootehnie.

Vă rugăm să primiţi, mult iubite şi stimat tovarăşe Nicolae Ceauşescu, angajamentul nostru ferm de a acţiona cu înaltă dăruire patriotică pentru trăducerea în viaţă a programelor de dezvoltare a agriculturii, întimpinînd astfel gloriosul jubileu de la 23 August şi Congresul al XIV-lea al partidului cu realizări deosebite în toate sectoarele.

UNITĂŢI CU PRODUCŢII MARI LA HECTAR

IN JUDEŢUL TIMIŞ :

- Cooperativa Agricolă de Producţie Moştăjei „1907” — 8 287 kg la hectar
- Cooperativa Agricolă de Producţie Caraula — 8 189 kg la hectar
- Cooperativa Agricolă de Producţie Sălcuţa — 8 015 kg la hectar

IN JUDEŢUL BUZĂU :

- Cooperativa Agricolă de Producţie Mihăleşti — 8 210 kg la hectar
- Cooperativa Agricolă de Producţie Ruşeşti — 8 150 kg la hectar
- Cooperativa Agricolă de Producţie Cătina — 8 112 kg la hectar

IN JUDEŢUL GALAŢI :

- Întreprinderea Agricolă de Stat Galaţi — 8 923 kg la hectar
- Întreprinderea Agricolă de Stat Săndeni — 8 760 kg la hectar
- Cooperativa Agricolă de Producţie Schela — 8 150 kg la hectar

IN JUDEŢUL DOLJ :

- Întreprinderea Agricolă de Stat Leu — 8 505 kg la hectar
- Cooperativa Agricolă de Producţie Piscu Vechi — 8 366 kg la hectar

Judeţul Vaslui — 8 042 kg la hectar

În telegrama adresată tovarăşului Nicolae Ceauşescu, secretar general al Partidului Comunist Român, preşedintele Republicii Socialiste România, Comitetul Judeţean Vaslui al P.C.R. raportează terminarea recoltării grîului de pe toate suprafeţele cultivate şi realizarea unei producţii medii de 8 042 kg la hectar. Întreprinderea Agricolă de Stat Huşi şi cooperativele agricole de producţie Costeşti şi Pochidia au obţinut recolte superioare mediei pe judeţ.

Cu cele mai calde sentimente de dragoste şi recunoştinţă, de înaltă stimă şi preluare, oamenii muncii din agricultura judeţului Vaslui raportează că AU ÎNCHIEIAT RECOLTATUL GRÂULUI DE PE TOATE SUPRAFEŢELE CULTIVATE, OBTININD O PRODUCŢIE MEDIE DE 8 042 KG LA HECTAR, ÎNTREAGA CANTITATE REALIZATĂ FIIND LIVRATĂ LA BAZELE DE RECEPTIE, UN NUMĂR DE UNITĂŢI AGRICOLE DE STAT ŞI

COOPERATISTE AU OBTINUT PRODUCŢII SUPERIOARE MEDIEI REALIZATE PE JUDEŢ: VASLUI — 8 042 KG LA HECTAR, COOPERATIVA AGRICOLĂ DE STAT HUŞI — 8 710 KG LA HECTAR, COOPERATIVA AGRICOLĂ DE PRODUCŢIE COSTEŞTI — 8 450 KG LA HECTAR, COOPERATIVA AGRICOLĂ DE PRODUCŢIE POCHEIDIA — 8 245 KG LA HECTAR.

În prezent, puternic mobilizaţi de orientările, indicaţiile şi sarcinile stabilite de dumneavoastră, mult

