



Scînteia



ORGAN AL COMITETULUI CENTRAL AL PARTIDULUI COMUNIST ROMÂN

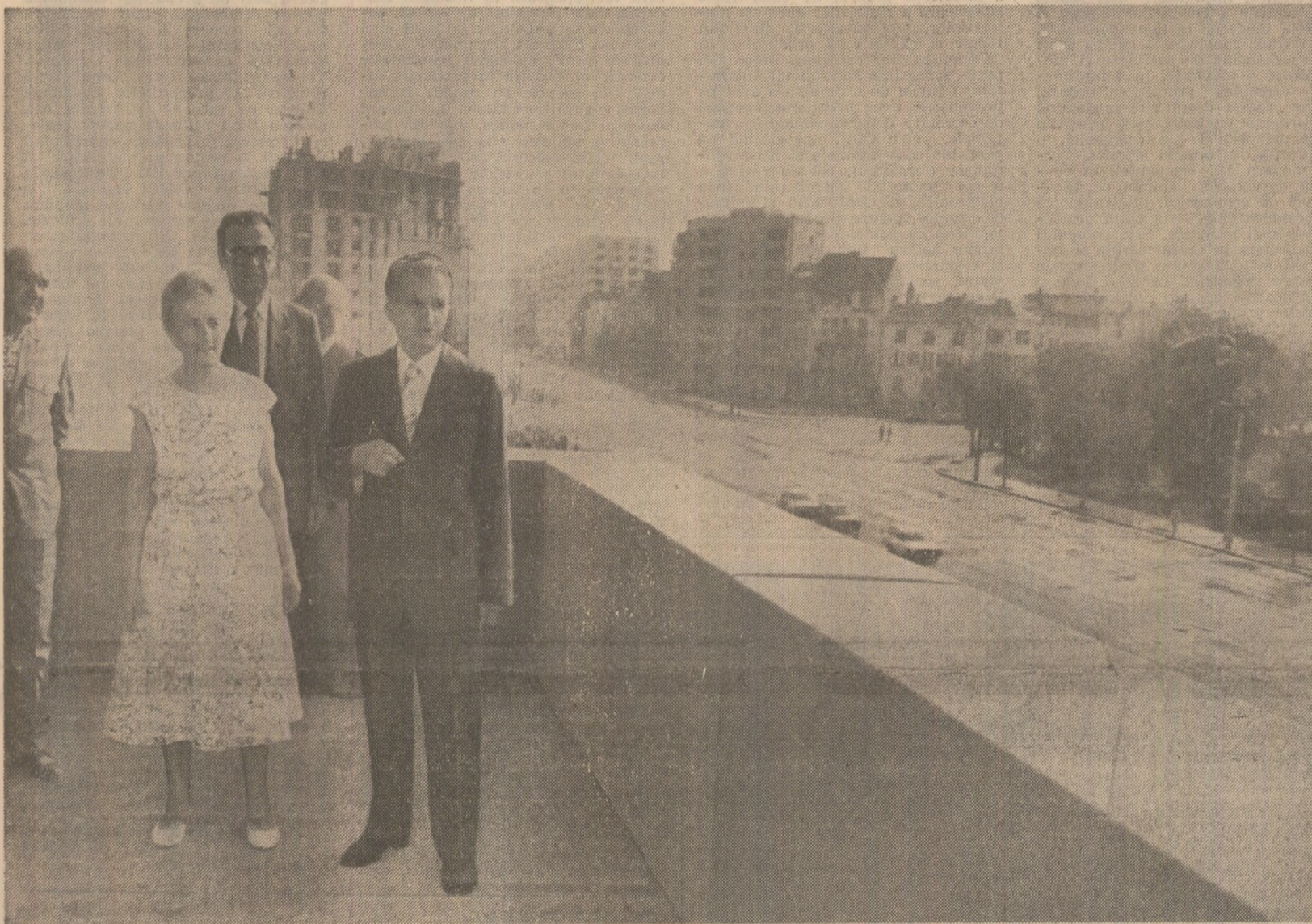
Anul LIX Nr. 14 618

Vineri 18 august 1989

6 PAGINI — 50 BANI

VIZITA DE LUCRU A TOVARĂȘULUI NICOLAE CEAUȘESCU, ÎMPREUNĂ CU TOVARĂȘA ELENA CEAUȘESCU, ÎN CAPITALĂ

NOUA MAGISTRALĂ A METROULUI, o modernă și remarcabilă ctitorie a „Epocii Nicolae Ceaușescu”, a fost inaugurată, ieri, într-o atmosferă de profundă mîndrie patriotică și aleasă recunoștință față de partid, față de marele său conducător



Tovarășul Nicolae Ceaușescu, secretar general al Partidului Comunist Român, președintele Republicii Socialiste România, împreună cu tovarășa Elena Ceaușescu au efectuat, joi, 17 august, o vizită de lucru în Capitală, în timpul căreia a fost inaugurată noua magistrală a metroului bucureștean.

Un număr impresionant de locuitori ai Bucureștiului au ținut să ia parte la această nouă înfrînere cu iubitul conducător al partidului și al țării, tovarășul Nicolae Ceaușescu, cu tovarășa Elena Ceaușescu. Oamenii ai muncii din marile întreprinderi ale Capitalei, studenții și elevii, pionierii și soldații patriei le-au venit în întâmpinare cu inimile pline de bucurie, cu cele mai alese sentimente de dragoste și prețuire. Prin manifestări vibrante, locuitorii celui mai mare oraș al țării au ținut să exprime acum, în atmosfera de puternică angajare patriotică în care întregul nostru popor întâmpină a 45-a aniversare a revoluției de eliberare socială și națională, antifascistă și antiimperialistă și Congresul al XIV-lea al

partidului, sentimentele de grațitudine pentru impresionantele prefaceri care au avut loc în Capitală în anul „Epocii Nicolae Ceaușescu”, cînd, la inițiativa și sub îndrumarea nemiloasă a conducătorului partidului și statului, au fost create puternice platforme industriale, s-a transformat din temelii înfrînșarea urbanistică prin înălțarea unor impozante ansambluri de locuințe, s-au construit numeroase obiective social-culturale. Cu satisfacție și profundă mîndrie patriotică pentru tot ce s-a realizat în cadrul amplului program de sistematizare și modernizare de înnoire continuă a capitalei României, miș și mil de bucurăseni au întâmpinat și aplaudat cu multă dragoste și prețuire pe tovarășul Nicolae Ceaușescu și

pe tovarășa Elena Ceaușescu, pe întregul parcurs al vizitei, înmîinindu-le cu afecțiune și gingășie flori, exprimînd calde mulțumiri pentru grija ce o poartă oamenilor muncii din întreaga țară. Prin urale și ovaiii puternice, s-a dat glas și cu acest prilej deplină adieziuni față de Hotărîrea Plenarei Comitetului Central al P.C.R. privind propunerea de reinvestire a tovarășului Nicolae Ceaușescu, la Congresul al XIV-lea al partidului, în înalta funcție de secretar general al Partidului Comunist Român, pentru a conduce în continuare cu aceeași clarviziune destinele poporului și ale țării pe calea luminoasă a socialismului și comunismului. Cetățenii veniți în întâmpinare au scandat cu însuflețire „Ceaușescu reales la al XIV-lea Congres”, „Ceaușescu să trăiască, Bucureștiul să-nflorească”. Pe mari pancarte erau înscrise urări la adresa partidului, a secretarului său general, a patriei noastre socialiste, a harnicului popor român.

Vizita a început pe șantierul monumentalului edificiu public de importanță republicană care va adăposti MUZEUL NAȚIONAL DE ISTORIE AL REPUBLICII SOCIALISTE ROMÂNIA. Amplasat la confluența unor mari artere — Calea Plevnei, Știrbei Vodă și Splaiul Independenței —, noul muzeu, prin semnificația social-politică și grandiozitatea arhitectonică, vine să întregască în mod reprezentativ zestrea edililor a Capitalei. Caracterul monumental al acestui edificiu, specific marilor construcții realizate în ultimii ani, este redat de faptul că include o suprafață de peste 150.000 mp. Dintre datele cele mai semnificative rețin atenția cele 22 de săli, avînd fiecare o suprafață de circa 1.000 mp, care vor oferi cadrul prezentării în cele mai bune condiții a

(Continuare în pag. a III-a)

TOVARĂȘUL NICOLAE CEAUȘESCU

a primit pe trimisul special al revistei „Danas” din R.S.F. Iugoslavia

Tovarășul Nicolae Ceaușescu, secretar general al Partidului Comunist Român, președintele Republicii Socialiste România, a primit, joi, la

Snagov, pe Miroslav Lazanski, trimis special al revistei „Danas” din Republica Socialistă Federativă Iugoslavia.

Cu acest prilej, tovarășul Nicolae Ceaușescu a acordat un interviu pentru revista „Danas”.

ÎN TELEGRAME ADRESATE

TOVARĂȘULUI NICOLAE CEAUȘESCU

Colective de oameni ai muncii din economie raportează obținerea unor succese de seamă în înfăptuirea și depășirea planului

IN PAGINA A V-A

Însemnătatea internă și internațională a revoluției de eliberare socială și națională, antifascistă și antiimperialistă din August 1944

Se împlinesc, în aceste zile, 45 de ani de la revoluția de eliberare socială și națională, antifascistă și antiimperialistă, strălucit act de voință și demnitate națională al poporului român, care a marcat răsturnarea dictaturii antonesciene și întoarcerea armelor contra Germaniei hitleriste, alungarea trupelor naziste de pe teritoriul țării, constituindu-se, astfel, într-un eveniment de însemnătate istorică fundamentală, deschizător al unei ere noi, de profunde transformări politice, economice și sociale în viața patriei, de împlinire a năzuințelor celor mai scumpe de libertate, independență, progres ale întregii noastre națiuni.

„Masele populare, arăta tovarășul NICOLAE CEAUȘESCU — definind, în toată amploarea lor excepțională, dimensiunile procesului revoluționar declansat o dată cu insurecția armată de la 23 August 1944 — și-au dobîndit, cu arma în mînă, dreptul la libertate și

neștiutarea, dreptul de a fi deplin stăpîni pe bogățiile naționale, de a-și făuri destinele potrivit intereselor și aspirațiilor proprii, precum și posibilitatea de a construi pe pămîntul patriei cea mai dreaptă și cea mai înaintată orînduire socială — orînduirea socialistă și comunistă”.

Sărbătorirea măreții victoriei de acum patru decenii și jumătate are loc în condițiile puternicei efervescențe creatoare determinate de dezbaterile largă în partid, cu participarea întregului popor, a documentelor Congresului al XIV-lea al Partidului Comunist Român. Strîns unit în jurul partidului, al secretarului său general, tovarășul Nicolae Ceaușescu, poporul român privește cu mîndrie drumul măreț de victorii și împliniri parcurs în această perioadă, își reafirmă voința de a nu preocupi nimic pentru înfrînșarea continuă a României socialiste, libere, suverană și independentă, pentru înălțarea ei pe culmi tot mai înalte de civilizație și progres. Hotărîrea Plenarei din iunie a C.C. al P.C.R. de a se propune realizarea tovarășului Nicolae Ceaușescu în fruntea partidului, propunere aprobată și susținută cu nefermită entuziasm de toți comunistii, de întreaga noastră națiune, constituie cheia supremă a înfăptuirii acestor mărețe țeluri, a realizării de noi și noi izbînzii pe calea luminoasă a socialismului și comunismului.

Manifestîndu-și sentimentele de profundă satisfacție și mîndrie patriotică pentru grandioasele succese în construcția social-economică, în special în anul de la Congresul al IX-lea al partidului — care a deschis o nouă epocă în istoria patriei

— poporul nostru își exprimă hotărîrea de a cinste cu noi și noi înfăptuiri marea act istoric de la 23 August, de a nu preocupi nici un efort pentru a da viață proiectelor și programelor de mare anvergură menite a-i asigura un viitor tot mai fericit.

Congresul al IX-lea al Partidului Comunist Român — moment de însemnătate istorică în viața poporului român — a inaugurat perioada marilor împliniri și a grandioaselor cuceriri ale construcției social-economice, a deschis, în același timp, calea afirmării fără precedent a României pe arena internațională, a angajării ei plene și dinamice în eforturile generale ale forțelor social-politice înaintate ale contemporaneității pentru edificarea unei lumi a păcii, înțelegerii și colaboră-

rilor, pentru soluționarea justă și durabilă a marilor probleme cu care se confruntă omenirea la sfîrșitul acestui secol atât de tumultuos și plin de prefaceri revoluționare.

Cronica glorioasă a celor 24 de ani care au trecut de la Congresul „marilor deschideri”, cum a fost numit cel de-al IX-lea Congres, înscrise, la loc de frunte, activitatea neobosită, fermitatea, luciditatea și consecvența cu care, în spiritul unei înalte responsabilități față de soarta propriului popor, a întregii umanități, secretarul general al partidului, președintele Republicii, tovarășul Nicolae Ceaușescu, făcîndu-și din jurul său un centru de gravitație, a realizat, în condițiile cele mai grele, pentru oprirea curselor înarmărilor și înfăptuirea dezarmării, pentru salvarea celui mai de preț bun al popoarelor — pacea.

Este, de aceea, profund îndreptățită mîndria poporului nostru pentru poziția pe care o ocupă astăzi țara noastră pe arena mondială, pentru lărga deschidere planeară a politicii sale externe, strălucită jalonată de istoricele vizite, întîlniri și convorbiri ale tovarășului Nicolae Ceaușescu, împreună cu tovarășa Elena Ceaușescu, în țări de pe toate continentele, de frecvențele contacte și discuții ale secretarului general al partidului, președintelui Republicii cu șefi de state și guverne, cu conducătorii de partide și de alte organizații politice de pe întreg globul, pentru contribuțiile inestimabile aduse de conducătorul partidului și statului la soluționarea în chip democratic a marilor probleme ale contemporaneității, la afirmarea

unor relații interstatuale cu totul noi, bazate pe egalitate în drepturi, pe respectarea neabătută a independenței și suveranității naționale.

Evocarea glorioșului drum pe care poporul nostru a pășit o dată cu înfrînșarea acțiunii demnității naționale de la 23 August 1944 constituie un prilej de a evidenția, o dată mai mult, semnificațiile multiple, interne și externe, ale acestei adevărate pietre de hotar în istoria națională, ale contribuției de ecou universal a României la zdrobirea fascismului.

Înfăptuirea revoluției din acel neuitat August de foc este rezultatul acțiunii energice, al luptei pline de abnegație a întregului popor, sub conducerea partidului comunist, care, de la început, s-a impus ca cel mai dîrz și hotărît apărător al intereselor supreme ale patriei, al independenței și integrității sale teritoriale.

Partidul comunist a înțeles de la început marile prejmedii pe care le reprezenta faclă

ascensului acestuia în Europa și, într-un moment de cea mai mare încercare pentru destinele țării, a avut meritul nepieritor de a fi știut să aprecieze cu luciditate realitățile și să adopte hotărîrile ce s-au impuse, strîngînd, în jurul său, într-o coaliție a deplinului consens național, forțele patriotice cele mai largi, toate grupările democratice și progresiste, ostile în întregime sa, pentru salvarea ființei patriei și poporului nostru.

Patriotismul fierbînt al comunistilor și-a găsit o elocventă expresie încă în perioada premergătoare declanșării marii conflagrații mondiale, în acțiunile de luptă și manifestările patriotice antifasciste și antiimperialiste, culminînd cu marea demonstrație de la 1 Mai 1939 de la București și din alte centre ale țării, în organizarea cărora un rol hotărîtor a revenit tovarășului Nicolae Ceaușescu, tovarășul Elena Ceaușescu. Aceleși patrioti și aceeași luciditate au caracterizat uriasa activitate de elaborare și înfăptuire a strategiei rezistenței naționale, desfășurată în toate compartimentele — economice, sociale, politice și militare — ale societății românești, pentru pregătirea condițiilor necesare în vederea izolării depline a regimului antonescian, trecerii la rezoluția insurecției armate, care a dat semnalul începerii revoluției antifasciste.

Declanșată în împrejurările internaționale prăcilnice, create de succesul militar al aliaților care făceau parte din coaliția Națiunilor Unite, încheierea de succesele armatelor sovietice, care au dus pe umerii lor greul războiului, insurecția a intrunit sprijinul și adieziunea întregului

(Continuare în pag. a VI-a)



BUUREȘTI: Productivitate înaltă a muncii

În perioada care a trecut din acest an, colectivele de oameni ai muncii din Capitală, acordînd o atenție deosebită materializării măsurilor cuprinse în programele de organizare și modernizare a producției, au realizat un grad înalt de înnoire, în condițiile în care au fost livrate economiei naționale și la export însemnate cantități de produse care valorifică superior materiile prime și materialele. Astfel, ca urmare a introducerii unor tehnologii noi, avansate, cum ar fi sudura sub strat de flux, turnarea în forme vidate, niturarea ionică și altele, utilizării intensive a capacităților de producție și a timpului de lucru, ridicării nivelului de pregătire profesională a personalului muncitor, productivitatea muncii a înregistrat un ritm de creștere de 8,5 la sută față de aceeași perioadă a anului precedent, respectiv o creștere de peste 17.000 lei pe fiecare om al muncii. Se cuvine subliniat faptul că întregul spor de producție realizat de industria Capitalei a fost obținut pe seama creșterii productivității muncii. Rezultate deosebite au obținut colectivele întreprinderilor de mecanică fină, Electromagnetica, de calculatoare, de microelectronica, de aparate și utilaje pentru cercetare și altele, care, printr-o strînsă colaborare cu instituțiile de cercetare și proiectare din Capitală, au implementat în producție noi linii de fabricație mecanizată și automatizată. (Gheorghe Ionț).

ORGANIZAREA ÎN ACTIVITĂȚI ECONOMICE REALIZATE ÎNTEGRALE

— până la 23 August pe opt uni, până la Congresul al XIV-lea pe întregul an!

Organizarea temeinică a muncii de partid — suportul rezultatelor economice superioare

Schela de Foraj Șcieni. Din 1978 și până în zilele din urmă la o instalație de foraj de tipul 2 F200 — 2 DH 117 nu s-au efectuat reparații capitale, totalizând 55.635 de ore de funcționare. Dacă însemnăm că timpul mediu de funcționare fără reparații capitale a unei instalații de foraj este de 24.000 de ore, performanța realizată de echipa comunistă Constantin Topăie, considerat cel mai bun lăcătuș-mecanic pe schela, este cu totul remarcabilă.

Viața de partid în orașul Boldești-Șcieni

chiar de cel implicat, îl întrebăm pe tovarășul Gheorghe Dumitru, prim-secretar al Comitetului Orașenesc de Partid Boldești-Șcieni, dacă această succese pot fi considerate drept efect al muncii politice organizate desfășurate de organul orașenesc de partid. „Nu — a fost replica interlocutorului nostru. Meritul principal revine organelor și organizațiilor de partid din unitățile economice, deoarece aici se hotărăște soarta producției. Noi nu facem altceva decât să ne străduim de a conferi un caracter unitar, încheiat întregii munci politico-organizatorice, de a orienta astfel organelor și organizațiile de partid încât să îndeplinească cu mai bine rolul lor de conducător politic la locul de muncă, de a face să înțeleagă mai presus de toate un adevăr simplu, dar hotărâtor în activitatea de partid, și anume că eficiența ei este măsurată de măsura în care din ceea ce și-a propus să realizeze, ci de ce a realizat din ce și-a propus. Numai așa vom putea răspunde cerințelor formulate de tovarășul Nicolae Ceaușescu potrivit cărora „înțelegerea de către partid a rolului de forță politică conducătoare presupune implicarea activă, cu întreaga răspundere, a fiecărei organizații, a organelor de partid, a fiecărui membru al partidului în desfășurarea în cele mai bune condiții a activității în toate domeniile”.

De la bun început mi s-a impus atenția studenților comitetului orașenesc de partid de a circumscrie cu discernământ spațiul desfășurării muncii politico-organizatorice. Și, sub acest aspect, cele două schele, de foraj și de producție, datorită diferențelor locale de muncă pe o arie geografică întinsă, ridică probleme mai complexe. Este drept, sediile celor două unități, unde se luă deciziile, unde se află bazele de aprovizionare și de staționare a echipelor de intervenție, sînt, în același timp, și locul cel mai potrivit pentru desfășurarea unor acțiuni politico-organizatorice de mai largă cuprindere. Treptat însă se accentuează tendința de concentrare a muncii politico-organizatorice la sediul, ceea ce a determinat, într-o bună măsură, compartimentarea activității de partid, desprinderea ei de oamenii care răspund muncii de realizare a planului la foraj și extracție. De aceea, comitetul orașenesc de partid, în urma concluziilor desprinse din studiile efectuate de comisiile pe probleme, de colective ale activității de partid, din examinarea critică a activității desfășurate de comitetele de partid din cele două schele, a determinat redistribuirea centrelor de greutate ale muncii de partid din acest sector, prin aplicarea imbinată a unor acțiuni organizatorice și politico-educative cu o finalitate precisă — ridicarea responsabilității comunistilor, a tuturor oamenilor muncii, întărirea ordinii și disciplinei ca factori primordiali în realizarea principalelor obiective primare ale muncii de partid: îndeplinirea planului la foraj și extracție. Astfel, s-a hotărât, printre altele, ca adunările generale de partid, invățămîntul politico-ideologic, cursurile de perfecționare și perfecționarea profesională să se desfășoare

chiar la sonde. O altă măsură adoptată a constat în întărirea controlului asupra activității de producție în schimbul de noaptea. Pentru acestea s-au alcătuit colective formate din cadre tehnice ale schelelor, inclusiv inginerii-sefi și directorii, care asigură o asistență tehnică și control exigent la mai multe sonde în tot timpul schimbului de noaptea. De asemenea, consiliile oamenilor muncii și comitetele sindicalului au fost strădinate să orienteze spre a-și intensifica preocupările pentru îmbunătățirea condițiilor de muncă și viață ale sonderilor. Toate acestea au însemnat în ultimă instanță că și metodele concrete în trecerea obiectivelor fixate pe terenul concretizării.

Consecvența care trebuie să caracterizeze îndeplinirea prevederilor și programelor adoptate ne-a fost clară încă din momentul în care tovarășul NICOLAE CEAUȘESCU, trebuie să acordăm o mai mare atenție îndeplinirii termenilor și în cele mai bune condiții a tuturor programelor de cercetare științifică și inginerie tehnologică, introducerii mai rapide în producție a cercetărilor științifice și tehnice moderne în toate domeniile.

O dovadă concludentă pentru acest proces dialectic de susținere și modernizare a industriei prin intermediul cercetărilor științifice proprii, proces care se desfășoară în deplină concordanță cu obiectivele prezente și de perspectivă ale economiei, o reprezentă dezvoltarea chimiei. Secțiunea modernă al economiei, în condiții de dezvoltare, chimia ocupă — alături de electronică, electrotehnica și mecanica fină — una din pozițiile cele mai avansate. Este domeniul activitate în cadrul căruia se obțin noi materii prime și materiale necesare industriei, dar și cele mai semnificative creșteri valorice ale materiei prime, ale energiei folosite în activitatea productivă. Totodată, chimia reprezintă un ferm și activ domeniu de propagare a modernizării produselor și tehnologiilor în numeroase alte ramuri. La dezvoltarea industriei chimice românești, la procesul de modernizare a producției și de creștere a calității și competitivității produselor o contribuție hotărâtoare și-au adus cercetarea științifică și ingineria tehnologică, aflate sub îndrumarea de

Puternică implicare a cercetării științifice în soluționarea problemelor majore ale producției

Înfăptuirea amplor programe de dezvoltare economică-socială a țării în actualul cincinal și în perspectivă situază cu pregnanță, în stricta actualitate, rolul esențial pe care îl prezintă aplicarea celor mai noi cercetări ale științei și tehnicii în propulsiunea României pe noi culmi de civilizație și progres. Sarcinile de importanță majoră pe care ni le-am propus în acești ani, accentuarea problematicii resurselor, afirmarea competitivității produselor românești pe piața internațională, asigurarea integrității activității pe principiile eficienței, ale unei noi calități, toate acestea pun în fața cercetării exigențe noi, reclamă o redimensionare a eforturilor și preocupărilor la acest nivel. Iată de ce, în cadrul activității tovarășul NICOLAE CEAUȘESCU, trebuie să acordăm o mai mare atenție îndeplinirii termenilor și în cele mai bune condiții a tuturor programelor de cercetare științifică și inginerie tehnologică, introducerii mai rapide în producție a cercetărilor științifice și tehnice moderne în toate domeniile.

O dovadă concludentă pentru acest proces dialectic de susținere și modernizare a industriei prin intermediul cercetărilor științifice proprii, proces care se desfășoară în deplină concordanță cu obiectivele prezente și de perspectivă ale economiei, o reprezintă dezvoltarea chimiei. Secțiunea modernă al economiei, în condiții de dezvoltare, chimia ocupă — alături de electronică, electrotehnica și mecanica fină — una din pozițiile cele mai avansate. Este domeniul activitate în cadrul căruia se obțin noi materii prime și materiale necesare industriei, dar și cele mai semnificative creșteri valorice ale materiei prime, ale energiei folosite în activitatea productivă. Totodată, chimia reprezintă un ferm și activ domeniu de propagare a modernizării produselor și tehnologiilor în numeroase alte ramuri. La dezvoltarea industriei chimice românești, la procesul de modernizare a producției și de creștere a calității și competitivității produselor o contribuție hotărâtoare și-au adus cercetarea științifică și ingineria tehnologică, aflate sub îndrumarea de

Noi materiale, noi produse chimice cu largi aplicații în domenii de vîrf ale economiei

deja acordate 47 de brevete. Dintre acestea, 27 s-au aplicat cu succes în producție, eficiența economică solidându-se cu sporuri de producție de peste 16 milioane lei pe an.

Tehnologiile noi, precum și brevetele de invenție aplicate în producție au contribuit la modernizarea și înnoirea produselor și tehnologiilor, la valorificarea superioară a resurselor materiale și umane, la ridicarea nivelului tehnic și calitativ al produselor. O caracteristică a activității noastre o constituie faptul că cele mai multe dintre tehnologiile noi și brevetele de invenție elaborate în institut au fost aplicate în producția industrială proprie, care se desfacează în instalații moderne, hale de pilot universale, laboratoare de producție de serie mică și altele. Efectele economice înregistrate prin aplicarea rezultatelor cercetărilor noastre în producția industrială proprie au condus la dublarea valorii producției în ultimii doi ani. De asemenea, una din tehnologiile aplicate la „Napochim”, realizată în procesul de integrare cu învățămîntul superior, are ca efect economic o reducere a importurilor la patru sortimente de hirtii indicatoare de pH. Trebuie să menționez, de altfel, că prin eforturile depuse de colectivele noastre am reușit ca în ultimii ani toate tehnologiile elaborate să fie valorificate în producție. Demn de remarcat este faptul că la scurta perioadă de timp a ciclului cercetare-proiectare-producere contribuția hotărâtoare a avut-o existența în cadrul institutului a unor stații-pilot de cercetare și producție, ceea ce a permis optimizarea tehnologiilor elaborate, îmbunătățirea tuturor parametrelor, cu o contribuție minimă. În același timp, activitatea proprie din domeniul științei fine și de tonaj, precum și cea de elaborare de aparatură s-a dovedit a fi nu numai o sursă importantă de venituri și un izvor generator de noi produse, ci și un util mijloc de antrenare și perfecționare a specialiștilor din institut la formarea tinerilor cercetători, la implicarea nemijlocită a studenților în procesul de cercetare și producție.

Prin profilul său și prin dotările de care dispune, Institutul de Chimie Cluj-Napoca este destinat elaborării și creșterii unor produse de sinteză fină și de mic tonaj, construcției de aparatură de serie mică de mare performanță. În acest fel, tematica sa este în concordanță cu cerințele de vîrf ale cercetării contribuind astfel la deschiderea de căi noi, moderne pentru industrie. Astfel, feromonii, biostimulatorii, aromele sintetice, pastele conductive și altele sunt produse care au fost realizate în premerul Institutului nostru, ce au precedat cu mult pro-

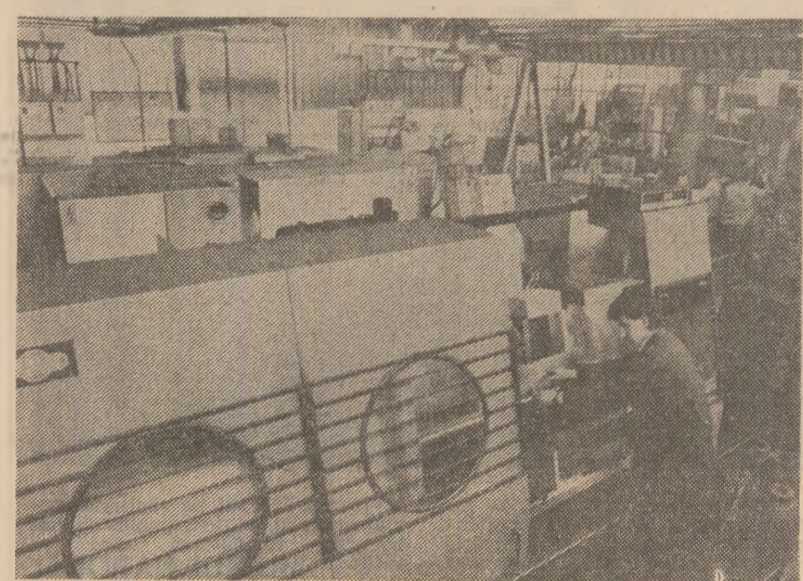
cupările industriale. Un alt exemplu clocotit îl constituie lansarea pe piață, în acest an, a produsului „SIGLAR” pentru tratamentul stomatologic al copiilor. Este un produs cu caracter de noutate în țările socialiste, care apare cu mult mai devreme decît am sperat noi la început.

Contribuind la modernizarea producției proprii, dar și la deschiderea unor căi noi în cercetarea de vîrf, prin activitatea noastră am putea influența direct sau indirect și modernizarea unor produse din cadrul altor unități economice din industrie și agricultură. În prezent sîntem unici producători și furnizori a 14 tipuri de paste conductive necesare fabricării de componente electronice în țară, fapt care a determinat industria electronică să renunțe la importul acestor repere. La fel, agricultura, pomicultura și viticultura noastră beneficiază de câteva zeci de preparate feromonale pentru combaterea dăunătorilor, în afară să recurgă la import. Mai mult, institutul clujean este chiar exportator de asemenea produse.

Tot agricultura este beneficiarul principal al preparatelor biostimulante pe care le fabricăm noi, acestea fiind utilizate pentru reglarea creșterii plantelor, contribuind totodată la reducerea pierderilor și la creșterea productivității agricole. Îmbunătățirea calității acestora, la scurta perioadă de timp a ciclului cercetare-proiectare-producere contribuția hotărâtoare a avut-o existența în cadrul institutului a unor stații-pilot de cercetare și producție, ceea ce a permis optimizarea tehnologiilor elaborate, îmbunătățirea tuturor parametrelor, cu o contribuție minimă. În același timp, activitatea proprie din domeniul științei fine și de tonaj, precum și cea de elaborare de aparatură s-a dovedit a fi nu numai o sursă importantă de venituri și un izvor generator de noi produse, ci și un util mijloc de antrenare și perfecționare a specialiștilor din institut la formarea tinerilor cercetători, la implicarea nemijlocită a studenților în procesul de cercetare și producție.

Conștienți de obligatiile deosebite de mari ce le revin, oamenii de știință, toți oamenii muncii din Institutul de Chimie din Cluj-Napoca își manifestă hotărârea de a munci mai bine și mai mult, sărind în sprijinul subliniate de secretarul general al partidului, pentru a întindea marile evenimente politice ale acestui an cu rezultate deosebite în muncă.

Dr. Gheorghe MARCU
directorul Institutului de Chimie din Cluj-Napoca



Imagine din secția de prelucrări mecanice a Întreprinderii de Echipament Hidraulic din Rimnicu Vișeu

Foto: Eugen Dichiseanu

Iată câteva concluzii de fapt de muncă, printre multe altele, pe care le-am reținut pe traseul documentării noastre prin unități ale orașului prahovean Boldești-Șcieni. Fapte ce ilustrează forța și capacitatea organizatorilor de partid de a mobiliza energia și forțele muncii pentru a fi, prin rezultatele superioare în producție, la înălțimea marilor evenimente politice din acest an ale poporului nostru. Astfel, la Schela de Foraj, sonderii au predat beneficiarului 24 de sonde, cu patru metri peste plan, până la 23 August și-au propus să precădea încă cinci sonde, din care două înainte de termen. La Baza de Ateiere și Transport planul de producție a fost realizat în proporție de 139 la sută. Accelerarea ritmului de creștere a producției, depășit cu constantă până acum, a transformat în certitudine dorința colectivului de la Întreprinderea de Echipament Hirtie și Confeccii de a onora chemarea de a îndeplini planul pe opt luni până la 23 August și planul anual până la Congresul partidului.

Succesele obținute de colectivele de muncă amintite, ca și în celelalte unități, unde s-au înregistrat deosebite în rezultatele economice de ansamblu ale orașului, reprezintă în fapt consecvența cu care organizațiile de partid acționează în mod concret pentru îndeplinirea tuturor programelor și planurilor de măsură adoptate în temeiul obiectivelor cuprinse în documentele de partid, în cuvîntările tovarășului Nicolae Ceaușescu. Evident, specificul muncii face ca aceste hotărâri și programe și planuri de măsură să difere de la o organizație de partid la alta. Le unesc însă discernămîntul și claritatea cu care sînt stabilite și formulate prioritățile, fixarea precisă a răspunderilor, modalitățile simple și eficiente de urmărire a îndeplinirii lor.

Cunoscînd aceste aspecte relatate

Constantin VARVARA
Ioan MARINESCU

Acțiuni concrete, eficiente pentru rentabilizarea activității în zootehnie

În unități din Consiliul Agroindustrial Nădlac, județul Arad

În spiritul sarcinilor subliniate de secretarul general al partidului, tovarășul Nicolae Ceaușescu, la recenta plenară largită la Consiliul Național al Agriculturii, precum și al Hotărîrii adoptate de acest organism, una din principalele îndatoriri ale organelor și organizațiilor de partid din agricultură, ale conducătorilor de unități, este să asigure cu cea mai bună calitate și cea mai rapidă răspundere pentru creșterea tuturor condițiilor ce se impun în vederea obținerii producțiilor planificate în zootehnie și, pe această bază, a realizării unei activități rentabile. Este vorba, în principal, de asigurarea unor cantități de nutrețuri industriale-

toare și de bună calitate, pregătirea temeinică a condițiilor pentru perioadă de stabulație a animalelor, modernizarea tuturor adăposturilor și introducerea apelor acide lipsește, întărirea ordinii și disciplinei la fiecare loc de muncă, ridicarea continuă a pregătirii profesionale a lucrătorilor din acest sector. În articolul de față ne-am propus să analizăm modul în care acționează Consiliul Agroindustrial Nădlac pentru a îndeplini sarcinile trasate de conducerea partidului privind creșterea unei baze trainice de dezvoltare a zootehniei și rentabilizarea acestui sector.

Dar, s-a procedat în celelalte unități componente, respectiv în fermele zootehnice ale cooperativei agricole de producție Mureșu, Peregu, Victoria și Seltin? În analiza privind activitatea desfășurată de unitățile agricole din cadrul consiliului agroindustrial pe anul trecut, referitor la sectorul zootehnic s-au făcut o serie de observații judicioase pe baza cărora s-au stabilit măsuri de care aflăm că s-a ținut seama în acest an. Ne referim îndeosebi la organizarea de loturi de tineret pentru reproducție, îmbunătățirea structurilor bazelor furajere, fertilizarea cu gunoi de grajd a cel puțin o treime din su-

prafată anual, amplasarea culturilor furajere pe terenurile celor mai fertile din preajma fermei etc. Și trebuie arătat că, deși e primul an de la aplicarea măsurilor de bază de la aplicarea măsurilor pe anul prezent, acestea au fost aplicate în cea mai mare măsură posibilă până la această oră sînt mai mari cu peste 50 la sută decît anul trecut în aceeași perioadă, există condiții de realizare a stocurilor de furaje planificate pentru iarnă din ultimele coase. Mai buna hrănire și îngrijire a animalelor, fapt care a crescut indicele de natalitate în cele patru unități, care a ajuns acum la 85 la sută, față de numai 70 la sută în anul trecut.

Notînd aceste rezultate bune, trebuie să arătăm, că mai sînt încă multe de făcut pentru ca toate cele patru ferme să treacă pragul rentabilității. Deși în creștere, în momentul de față producția de lapte nu a ajuns încă la nivelul planificat, toamna este de așteptat să se realizeze o analiză atentă și soluții eficiente. Nu ne propunem să dăm noi soluții de rezolvare a acestora, fiind, de fapt, de competența consiliului, a organelor și organizațiilor din cadrul consiliului agroindustrial. În spiritul indicațiilor formulate de secretarul general al partidului la recenta Plenară a Consiliului Național al Agriculturii, acestor organisme le revine sarcina de a întreprinde măsurile ce se impun pentru ca fiecare metru pătrat de pămînt să producă la nivelul maxim al posibilităților. Este necesar, înainte de toate, ca organele agricole județene să determine unitățile de resort. Întreprinderea de Pășuni și Întreprinderea de Exploatare a Lucrătorilor de Îmbunătățiri Funciare — să acționeze neîntîrziat în vederea redării în circuit a terenurilor respective și folosirea pentru irigații a surselor de apă existente în zonă. La acestea o contribuție trebuie să aducă și cooperativele agricole prin efectuarea unor lucrări manuale și fertilizarea cu îngrășăminte organice. Totodată, se cere revizuirea răspundător problema asigurării snăților de cazare în funcție de efective.

Zile de vîrf la cules în grădini și în județul Teleorman, unul dintre marii producători de legume. Urmărim care este modul în care se acționează acum pentru cules și transportul acestora, astfel încît populația să beneficieze de cantități suficiente din toate sortimentele, solicităm câteva informații de interes general. În cadrul direcției județene al Întreprinderii județene de legume și fructe, împreună cu furnizorii, adică cu unitățile agricole de stat și cooperativele, ne spun interlocutorul nostru, am stabilit grafice săptămîni de livrare din cîmp a produselor recoltate. Exceptînd anumite cantități de ceapă, toate produsele recoltate au fost dirijate direct din cîmp spre beneficiari, fără a mai forma stocuri în depozitele noastre. Pentru a realiza o aprovizionare corespunzătoare la piețelor, în graficele întocmite o fost stabilită cantitatea zilnică ce trebuie recoltată pe sortimente. Planificarea mijloacelor de transport, care să preia furajele și să le transporte la baza acestor grafice săptămîni de livrare, am ținut să fac aceste precizări și spre a se înțelege necesitatea respectării graficului stabilit de către fiecare furnizor al nostru. Tocmai în acest scop am trimis în unitățile furnizorilor delegați care urmăresc atît problemele privind calitatea produselor, sortarea acestora, cit și încadrarea în cantitățile stabilite de livrare pentru ziua respectivă. Unitatea are mijloace de transport cu o capacitate de circa 900 tone. De asemenea, de la I.T.A. au fost închiriate pentru această perioadă mijloace de transport însumind o capacitate de aproape 800 tone. Cu aceste mijloace, la care se adaugă vagoanele repartizate, prelucrarea și livrarea legumelor către beneficiari se poate desfășura normal”.

Urmărind, la Întreprinderea de Producere a Legumelor Zimnicea (I.P.L.) cel mai important producător de legume din județul Teleorman — cum se desfășoară activitatea de recoltare și livrare a legumelor. Pe traseul parcurs prin fermele unității am fost martorii unei ample activități. Se recoltă tomate, ardei, rădăcinoase, vinete. Aflăm că la cartofii timpurii planul a fost îndeplinit în proporție de 101 la sută, la varză timpurie — 102 la sută, la mazăre păstăi — 102 la sută, spanac — 101,5 la sută. Ceea ce este deosebit de interesant este estimarea realizată unei producții record pe întreaga suprafață — cultura a fost dislocată, iar după recoltarea și pregătirea pentru livrare. Mai sînt totuși unele probleme cu asigurarea ambalajelor corespunzătoare. De asemenea, este necesar ca mijloacele de transport care aparțin

beneficiarilor să fie echipate, în toate cazurile, corespunzător produselor pe care se solicită. Nu sînt încă întregi pînă la returnarea ambalajelor ce aparțin producătorului. În urma sarcinilor primite de a se încheia grafic livrarea produselor de ceapă, am fost concentrate forțele alimentare la recoltarea întregii suprafețe cultivate. Volumul de muncă pe care îl presupune dislocarea, solarizarea, sortarea și livrarea unei cantități atât de mari de ceapă a obligat la o concentrare masivă a forțelor spre această cultură. În aceste condiții, la unele sortimente s-au înregistrat decalări față de graficul de livrare întocmit de comun acord cu I.L.F., astfel încît în data de cules a noastră, din cantitatea de 402 tone planificată a fost recoltată, s-au livrat doar 273 tone, iar la vinete au fost livrate 20 tone, față de 38 tone, cit era stabilit. În mîna, în schimb, sînt cantități de 500 tone ardei, 1.000 tone rădăcinoase și peste 1.000 tone de vinete. Sînt cantități care solicită disponibilități mari de forță de muncă. Dar, I.P.L. Zimnicea nu beneficiază de specialiști oameni pentru a ucoperi toată marea cantitate de activitate. Căci, pe lângă recoltarea legumelor, care nu poate fi aminată cu nici o zi față de termen, fiind seama de stadiul de coacere al culturilor, se acționează pentru pregătirea terenurilor în vederea amenajării pentru anul viitor a irigațiilor prin brazdă (acum executîndu-se lucrările de nivelări). Volumul de muncă pe care îl presupune deosebit de activitate. Căci, pe lângă recoltarea legumelor, care nu poate fi aminată cu nici o zi față de termen, fiind seama de stadiul de coacere al culturilor, se acționează pentru pregătirea terenurilor în vederea amenajării pentru anul viitor a irigațiilor prin brazdă (acum executîndu-se lucrările de nivelări). Volumul de muncă pe care îl presupune deosebit de activitate. Căci, pe lângă recoltarea legumelor, care nu poate fi aminată cu nici o zi față de termen, fiind seama de stadiul de coacere al culturilor, se acționează pentru pregătirea terenurilor în vederea amenajării pentru anul viitor a irigațiilor prin brazdă (acum executîndu-se lucrările de nivelări). Volumul de muncă pe care îl presupune deosebit de activitate. Căci, pe lângă recoltarea legumelor, care nu poate fi aminată cu nici o zi față de termen, fiind seama de stadiul de coacere al culturilor, se acționează pentru pregătirea terenurilor în vederea amenajării pentru anul viitor a irigațiilor prin brazdă (acum executîndu-se lucrările de nivelări). Volumul de muncă pe care îl presupune deosebit de activitate. Căci, pe lângă recoltarea legumelor, care nu poate fi aminată cu nici o zi față de termen, fiind seama de stadiul de coacere al culturilor, se acționează pentru pregătirea terenurilor în vederea amenajării pentru anul viitor a irigațiilor prin brazdă (acum executîndu-se lucrările de nivelări). Volumul de muncă pe care îl presupune deosebit de activitate. Căci, pe lângă recoltarea legumelor, care nu poate fi aminată cu nici o zi față de termen, fiind seama de stadiul de coacere al culturilor, se acționează pentru pregătirea terenurilor în vederea amenajării pentru anul viitor a irigațiilor prin brazdă (acum executîndu-se lucrările de nivelări). Volumul de muncă pe care îl presupune deosebit de activitate. Căci, pe lângă recoltarea legumelor, care nu poate fi aminată cu nici o zi față de termen, fiind seama de stadiul de coacere al culturilor, se acționează pentru pregătirea terenurilor în vederea amenajării pentru anul viitor a irigațiilor prin brazdă (acum executîndu-se lucrările de nivelări). Volumul de muncă pe care îl presupune deosebit de activitate. Căci, pe lângă recoltarea legumelor, care nu poate fi aminată cu nici o zi față de termen, fiind seama de stadiul de coacere al culturilor, se acționează pentru pregătirea terenurilor în vederea amenajării pentru anul viitor a irigațiilor prin brazdă (acum executîndu-se lucrările de nivelări). Volumul de muncă pe care îl presupune deosebit de activitate. Căci, pe lângă recoltarea legumelor, care nu poate fi aminată cu nici o zi față de termen, fiind seama de stadiul de coacere al culturilor, se acționează pentru pregătirea terenurilor în vederea amenajării pentru anul viitor a irigațiilor prin brazdă (acum executîndu-se lucrările de nivelări). Volumul de muncă pe care îl presupune deosebit de activitate. Căci, pe lângă recoltarea legumelor, care nu poate fi aminată cu nici o zi față de termen, fiind seama de stadiul de coacere al culturilor, se acționează pentru pregătirea terenurilor în vederea amenajării pentru anul viitor a irigațiilor prin brazdă (acum executîndu-se lucrările de nivelări). Volumul de muncă pe care îl presupune deosebit de activitate. Căci, pe lângă recoltarea legumelor, care nu poate fi aminată cu nici o zi față de termen, fiind seama de stadiul de coacere al culturilor, se acționează pentru pregătirea terenurilor în vederea amenajării pentru anul viitor a irigațiilor prin brazdă (acum executîndu-se lucrările de nivelări). Volumul de muncă pe care îl presupune deosebit de activitate. Căci, pe lângă recoltarea legumelor, care nu poate fi aminată cu nici o zi față de termen, fiind seama de stadiul de coacere al culturilor, se acționează pentru pregătirea terenurilor în vederea amenajării pentru anul viitor a irigațiilor prin brazdă (acum executîndu-se lucrările de nivelări). Volumul de muncă pe care îl presupune deosebit de activitate. Căci, pe lângă recoltarea legumelor, care nu poate fi aminată cu nici o zi față de termen, fiind seama de stadiul de coacere al culturilor, se acționează pentru pregătirea terenurilor în vederea amenajării pentru anul viitor a irigațiilor prin brazdă (acum executîndu-se lucrările de nivelări). Volumul de muncă pe care îl presupune deosebit de activitate. Căci, pe lângă recoltarea legumelor, care nu poate fi aminată cu nici o zi față de termen, fiind seama de stadiul de coacere al culturilor, se acționează pentru pregătirea terenurilor în vederea amenajării pentru anul viitor a irigațiilor prin brazdă (acum executîndu-se lucrările de nivelări). Volumul de muncă pe care îl presupune deosebit de activitate. Căci, pe lângă recoltarea legumelor, care nu poate fi aminată cu nici o zi față de termen, fiind seama de stadiul de coacere al culturilor, se acționează pentru pregătirea terenurilor în vederea amenajării pentru anul viitor a irigațiilor prin brazdă (acum executîndu-se lucrările de nivelări). Volumul de muncă pe care îl presupune deosebit de activitate. Căci, pe lângă recoltarea legumelor, care nu poate fi aminată cu nici o zi față de termen, fiind seama de stadiul de coacere al culturilor, se acționează pentru pregătirea terenurilor în vederea amenajării pentru anul viitor a irigațiilor prin brazdă (acum executîndu-se lucrările de nivelări). Volumul de muncă pe care îl presupune deosebit de activitate. Căci, pe lângă recoltarea legumelor, care nu poate fi aminată cu nici o zi față de termen, fiind seama de stadiul de coacere al culturilor, se acționează pentru pregătirea terenurilor în vederea amenajării pentru anul viitor a irigațiilor prin brazdă (acum executîndu-se lucrările de nivelări). Volumul de muncă pe care îl presupune deosebit de activitate. Căci, pe lângă recoltarea legumelor, care nu poate fi aminată cu nici o zi față de termen, fiind seama de stadiul de coacere al culturilor, se acționează pentru pregătirea terenurilor în vederea amenajării pentru anul viitor a irigațiilor prin brazdă (acum executîndu-se lucrările de nivelări). Volumul de muncă pe care îl presupune deosebit de activitate. Căci, pe lângă recoltarea legumelor, care nu poate fi aminată cu nici o zi față de termen, fiind seama de stadiul de coacere al culturilor, se acționează pentru pregătirea terenurilor în vederea amenajării pentru anul viitor a irigațiilor prin brazdă (acum executîndu-se lucrările de nivelări). Volumul de muncă pe care îl presupune deosebit de activitate. Căci, pe lângă recoltarea legumelor, care nu poate fi aminată cu nici o zi față de termen, fiind seama de stadiul de coacere al culturilor, se acționează pentru pregătirea terenurilor în vederea amenajării pentru anul viitor a irigațiilor prin brazdă (acum executîndu-se lucrările de nivelări). Volumul de muncă pe care îl presupune deosebit de activitate. Căci, pe lângă recoltarea legumelor, care nu poate fi aminată cu nici o zi față de termen, fiind seama de stadiul de coacere al culturilor, se acționează pentru pregătirea terenurilor în vederea amenajării pentru anul viitor a irigațiilor prin brazdă (acum executîndu-se lucrările de nivelări). Volumul de muncă pe care îl presupune deosebit de activitate. Căci, pe lângă recoltarea legumelor, care nu poate fi aminată cu nici o zi față de termen, fiind seama de stadiul de coacere al culturilor, se acționează pentru pregătirea terenurilor în vederea amenajării pentru anul viitor a irigațiilor prin brazdă (acum executîndu-se lucrările de nivelări). Volumul de muncă pe care îl presupune deosebit de activitate. Căci, pe lângă recoltarea legumelor, care nu poate fi aminată cu nici o zi față de termen, fiind seama de stadiul de coacere al culturilor, se acționează pentru pregătirea terenurilor în vederea amenajării pentru anul viitor a irigațiilor prin brazdă (acum executîndu-se lucrările de nivelări). Volumul de muncă pe care îl presupune deosebit de activitate. Căci, pe lângă recoltarea legumelor, care nu poate fi aminată cu nici o zi față de termen, fiind seama de stadiul de coacere al culturilor, se acționează pentru pregătirea terenurilor în vederea amenajării pentru anul viitor a irigațiilor prin brazdă (acum executîndu-se lucrările de nivelări). Volumul de muncă pe care îl presupune deosebit de activitate. Căci, pe lângă recoltarea legumelor, care nu poate fi aminată cu nici o zi față de termen, fiind seama de stadiul de coacere al culturilor, se acționează pentru pregătirea terenurilor în vederea amenajării pentru anul viitor a irigațiilor prin brazdă (acum executîndu-se lucrările de nivelări). Volumul de muncă pe care îl presupune deosebit de activitate. Căci, pe lângă recoltarea legumelor, care nu poate fi aminată cu nici o zi față de termen, fiind seama de stadiul de coacere al culturilor, se acționează pentru pregătirea terenurilor în vederea amenajării pentru anul viitor a irigațiilor prin brazdă (acum executîndu-se lucrările de nivelări). Volumul de muncă pe care îl presupune deosebit de activitate. Căci, pe lângă recoltarea legumelor, care nu poate fi aminată cu nici o zi față de termen, fiind seama de stadiul de coacere al culturilor, se acționează pentru pregătirea terenurilor în vederea amenajării pentru anul viitor a irigațiilor prin brazdă (acum executîndu-se lucrările de nivelări). Volumul de muncă pe care îl presupune deosebit de activitate. Căci, pe lângă recoltarea legumelor, care nu poate fi aminată cu nici o zi față de termen, fiind seama de stadiul de coacere al culturilor, se acționează pentru pregătirea terenurilor în vederea amenajării pentru anul viitor a irigațiilor prin brazdă (acum executîndu-se lucrările de nivelări). Volumul de muncă pe care îl presupune deosebit de activitate. Căci, pe lângă recoltarea legumelor, care nu poate fi aminată cu nici o zi față de termen, fiind seama de stadiul de coacere al culturilor, se acționează pentru pregătirea terenurilor în vederea amenajării pentru anul viitor a irigațiilor prin brazdă (acum executîndu-se lucrările de nivelări). Volumul de muncă pe care îl presupune deosebit de activitate. Căci, pe lângă recoltarea legumelor, care nu poate fi aminată cu nici o zi față de termen, fiind seama de stadiul de coacere al culturilor, se acționează pentru pregătirea terenurilor în vederea amenajării pentru anul viitor a irigațiilor prin brazdă (acum executîndu-se lucrările de nivelări). Volumul de muncă pe care îl presupune deosebit de activitate. Căci, pe lângă recoltarea legumelor, care nu poate fi aminată cu nici o zi față de termen, fiind seama de stadiul de coacere al culturilor, se acționează pentru pregătirea terenurilor în vederea amenajării pentru anul viitor a irigațiilor prin brazdă (acum executîndu-se lucrările de nivelări). Volumul de muncă pe care îl presupune deosebit de activitate. Căci, pe lângă recoltarea legumelor, care nu poate fi aminată cu nici o zi față de termen, fiind seama de stadiul de coacere al culturilor, se acționează pentru pregătirea terenurilor în vederea amenajării pentru anul viitor a irigațiilor prin brazdă (acum executîndu-se lucrările de nivelări). Volumul de muncă pe care îl presupune deosebit de activitate. Căci, pe lângă recoltarea legumelor, care nu poate fi aminată cu nici o zi față de termen, fiind seama de stadiul de coacere al culturilor, se acționează pentru pregătirea terenurilor în vederea amenajării pentru anul viitor a irigațiilor prin brazdă (acum executîndu-se lucrările de nivelări). Volumul de muncă pe care îl presupune deosebit de activitate. Căci, pe lângă recoltarea legumelor, care nu poate fi aminată cu nici o zi față de termen, fiind seama de stadiul de coacere al culturilor, se acționează pentru pregătirea terenurilor în vederea amenajării pentru anul viitor a irigațiilor prin brazdă (acum executîndu-se lucrările de nivelări). Volumul de muncă pe care îl presupune deosebit de activitate. Căci, pe lângă recoltarea legumelor, care nu poate fi aminată cu nici o zi față de termen, fiind seama de stadiul de coacere al culturilor, se acționează pentru pregătirea terenurilor în vederea amenajării pentru anul viitor a irigațiilor prin brazdă (acum executîndu-se lucrările de nivelări). Volumul de muncă pe care îl presupune deosebit de activitate. Căci, pe lângă recoltarea legumelor, care nu poate fi aminată cu nici o zi față de termen, fiind seama de stadiul de coacere al culturilor, se acționează pentru pregătirea terenurilor în vederea amenajării pentru anul viitor a irigațiilor prin brazdă (acum executîndu-se lucrările de nivelări). Volumul de muncă pe care îl presupune deosebit de activitate. Căci, pe lângă recoltarea legumelor, care nu poate fi aminată cu nici o zi față de termen, fiind seama de stadiul de coacere al culturilor, se acționează pentru pregătirea terenurilor în vederea amenajării pentru anul viitor a irigațiilor prin brazdă (acum executîndu-se lucrările de nivelări). Volumul de muncă pe care îl presupune deosebit de activitate. Căci, pe lângă recoltarea legumelor, care nu poate fi aminată cu nici o zi față de termen, fiind seama de stadiul de coacere al culturilor, se acționează pentru pregătirea terenurilor în vederea amenajării pentru anul viitor a irigațiilor prin brazdă (acum executîndu-se lucrările de nivelări). Volumul de muncă pe care îl presupune deosebit de activitate. Căci, pe lângă recoltarea legumelor, care nu poate fi aminată cu nici o zi față de termen, fiind seama de stadiul de coacere al culturilor, se acționează pentru pregătirea terenurilor în vederea amenajării pentru anul viitor a irigațiilor prin brazdă (acum executîndu-se lucrările de nivelări). Volumul de muncă pe care îl presupune deosebit de activitate. Căci, pe lângă recoltarea legumelor, care nu poate fi aminată cu nici o zi față de termen, fiind seama de stadiul de coacere al culturilor, se acționează pentru pregătirea terenurilor în vederea amenajării pentru anul viitor a irigațiilor prin brazdă (acum executîndu-se lucrările de nivelări). Volumul de muncă pe care îl presupune deosebit de activitate. Căci, pe lângă recoltarea legumelor, care nu poate fi aminată cu nici o zi față de termen, fiind seama de stadiul de coacere al culturilor, se acționează pentru pregătirea terenurilor în vederea amenajării pentru anul viitor a irigațiilor prin brazdă (acum executîndu-se lucrările de nivelări). Volumul de muncă pe care îl presupune deosebit de activitate. Căci, pe lângă recoltarea legumelor, care nu poate fi aminată cu nici o zi față de termen, fiind seama de stadiul de coacere al culturilor, se acționează pentru pregătirea terenurilor în vederea amenajării pentru anul viitor a irigațiilor prin brazdă (acum executîndu-se lucrările de nivelări). Volumul de muncă pe care îl presupune deosebit de activitate. Căci, pe lângă recoltarea legumelor, care nu poate fi aminată cu nici o zi față de termen, fiind seama de stadiul de coacere al culturilor, se acționează pentru pregătirea terenurilor în vederea amenajării pentru anul viitor a irigațiilor prin brazdă (acum executîndu-se lucrările de nivelări). Volumul de muncă pe care îl presupune deosebit de activitate. Căci, pe lângă recoltarea legumelor, care nu poate fi aminată cu nici o zi față de termen, fiind seama de stadiul de coacere al culturilor, se acționează pentru pregătirea terenurilor în vederea amenajării pentru anul viitor a irigațiilor prin brazdă (acum executîndu-se lucrările de nivelări). Volumul de muncă pe care îl presupune deosebit de activitate. Căci, pe lângă recoltarea legumelor, care nu poate fi aminată cu nici o zi față de termen, fiind seama de stadiul de coacere al culturilor, se acționează pentru pregătirea terenurilor în vederea amenajării pentru anul viitor a irigațiilor prin brazdă (acum executîndu-se lucrările de nivelări). Volumul de muncă pe care îl presupune deosebit de activitate. Căci, pe lângă recoltarea legumelor, care nu poate fi aminată cu nici o zi față de termen, fiind seama de stadiul de coacere al culturilor, se acționează pentru pregătirea terenurilor în vederea amenajării pentru anul viitor a irigațiilor prin brazdă (acum executîndu-se lucrările de nivelări). Volumul de muncă pe care îl presupune deosebit de activitate. Căci, pe lângă recoltarea legumelor, care nu poate fi aminată cu nici o zi față de termen, fiind seama de stadiul de coacere al culturilor, se acționează pentru pregătirea terenurilor în vederea amenajării pentru anul viitor a irigațiilor prin brazdă (acum executîndu-se lucrările de nivelări). Volumul de muncă pe care îl presupune deosebit de activitate. Căci, pe lângă recoltarea legumelor, care nu poate fi aminată cu nici o zi față de termen, fiind seama de stadiul de coacere al culturilor, se acționează pentru pregătirea terenurilor în vederea amenajării pentru anul viitor

VIZITA DE LUCRU A TOVARĂȘULUI NICOLAE CEAUȘESCU, ÎN CAPITALĂ

ÎNTRĂREANĂ CU TOVARĂȘA ELENA CEAUȘESCU, ÎN CAPITALĂ

(Urmare din pag. 1)

obiectivelor muzeale de referință din patrimoniul național. Muzeul va fi dotat cu laboratoare speciale și ateliere de întreținere și renovare, care vor asigura punerea în valoare a celor mai reprezentative lucrări din patrimoniul național.

Frumusețea construcției este întregită și de faptul că fațada din Bulevardul Știrbei Vodă este străjuită de un balcon impunător, având de o parte și de alta trepte construite în formă de amfiteatru, acestea constituind tribuna oficială pentru marile demonstrații ale oamenilor muncii din Capitală cu prilejul unor evenimente politice de însemnată deosebită în viața țării.

EXAMINĂND STADIUL LUCRĂRII DE CONSTRUCȚIE A IMPUNĂTORULUI ANSAMBLU MUZEAL, SECRETARUL GENERAL AL PARTIDULUI A CERUT ARHITECTURII, CONSTRUCTORII, EDILII CAPITALII ȘI A MARELE ÎN CONTINUTARE, O ATENȚIE DEOSEBITĂ FIECĂREI CLĂDIRI CE SE ÎNALȚĂ ÎN PREZENT ÎN BUCUREȘTI, AȘFEL ÎNCIT TOT CEEA CE SE REALIZEAZĂ SĂ CONFERE CAPITALII AUTENTICE VALORI URBANISTICE, SĂ REPREZINTE O EXPRESIE DE REFERINȚĂ LA ARHITECTURĂ ROMÂNĂ.

În continuare, în cadrul vizitei a avut loc un moment așteptat cu deosebit interes și bucurie de locuitorii Capitalei: în prezența tovarășului Nicolae Ceaușescu și tovarășei Elena Ceaușescu a fost dată în toamnă cea de a TREIA MAGISTRALĂ A METROULUI, cuprinsă între stațiile Gara de Nord și Dristor II.

Într-o dată mult mai în viața cotidiană a Capitalei, metroul face parte din complexul lucrărilor de modernizare și înfrumusețare a Bucureștiului, care se înfăptuiesc din inițiativa și sub direcția îndrumare a conducătorului partidului și statului nostru — una din importante cuceririle ale „EPOCHI NICOLAE CEAUȘESCU”.

Noua magistrală subterană este pusă la dispoziția cetățenilor Capitalei acum, când clasa muncitoare, țărânilă, întregul popor acționează pentru transpunerea în viață a chemărilor adresate de secretarul general al partidului, președintele Republicii, tovarășul Nicolae Ceaușescu, pentru realizarea, până la 23 August, a planului pe 3 luni și până la sfârșitul anului 1989, la marea forță a constructorilor români, a planului pe întregul an.

Sosirea tovarășului Nicolae Ceaușescu, a tovarășei Elena Ceaușescu în stația Gara de Nord a fost salutată cu deosebită bucurie, cu puterice și îndelungi analize de constructori și personalul metroului, de mil de bucureșteni. Prin ovații și urale, ei au dat glas sentimentelor de aleasă dragoste, de profundă stimă și recunoștință față de secretarul general al partidului, tovarășul Nicolae Ceaușescu, pentru tot ceea ce s-a înfăptuit în Capitală, în întreaga noastră țară în glorioasă epocă deschisă de Congresul al IX-lea al Partidului Comunist Român, pentru înțelepciunea și clarviziunea cu care conduce țara și poporul în opera de propășire continuă a României socialiste, suverană și independentă.

Într-o dată, pionierii și solni ai patriei au oferit tovarășului Nicolae Ceaușescu, tovarășei Elena Ceaușescu buchete de flori.

Tovarășii Nicolae Ceaușescu, tovarășa Elena Ceaușescu au fost informați de ministrul transporturilor și telecomunicațiilor, Pavel Aron, de ministrul construcțiilor industriale, Alexandru Dimitriu, și de directorul general al Întreprinderii Metroul București, Petre Constantin, că angajamentul luat de constructorii în fața secretarului general al partidului ca, în cinstea celei de-a 45-a aniversări a eliberării patriei, să circule primele trenuri pe magistrala III-a, între Gara de Nord și Dristor II, a fost îndeplinit în avans cu 75 de zile față de termenul prevăzut. Prin aceasta, lungimea totală a rețelei de metrou a Capitalei a ajuns la 60 km de cale dublă, cu 38 stații, înfăptuindu-se cu un an mai devreme obiectivul stabilit de Congresul al XIII-lea al P.C.R., potrivit căruia, în 1990, Bucureștiul să dispună de o rețea de metrou cu o asemenea lungime.



Prin darea în exploatare a magistralei a III-a, celor 300.000 de călători transportați zilnic, în medie, cu metroul bucureștean li se adaugă alți peste 200.000 de călători, în medie, pe zi. În prezent, călătorul poate ajunge, din orice stație de pe traseul metroului bucureștean, în stația dorită fără a fi nevoite să iasă la suprafață.

Tovarășii Nicolae Ceaușescu și tovarășei Elena Ceaușescu le-au fost prezentate o serie de date privind activitatea desfășurată de unitățile specializate ale ministerelor transporturilor și telecomunicațiilor și construcțiilor industriale, în vederea finalizării acestei noi magistrale, în lungime de 10 km. Pe marea șantier al acestui tronson constructorii au înregistrat unul din cele mai înalte ritmuri de execuție. Experiența dobândită a condus de o etapă la alta la adoptarea de noi soluții tehnologice și constructive, care au permis atecarea simultană a lucrărilor la tuneluri și la stații. S-a reușit astfel ca o serie de faze de execuție să poată fi realizate concomitent, în beneficiul reducerii termenelor, economisirii de materiale și energie, mai bunelor valorificări a forței de muncă. Construcția tunelurilor noi linie, realizată de-a lungul unor dintre cele mai circulante artere bucureștene — Soseaua Ilie Pintiș, Soseaua Ștefan cel Mare, Soseaua Mihai Bravu — s-a efectuat cu ajutorul scuturilor, fapt ce a asigurat, pe toată durata execuției, condiții pentru desfășurarea normală a traficului rutier de suprafață.

S-a subliniat că timpul de deplasare cu metroul pe traseul dintre stațiile Gara de Nord și Dristor II este de 17 minute.

Secretarul general al partidului a fost informat, de asemenea, despre soluțiile constructive folosite la cele 8 stații de pe această linie de metrou. S-a subliniat că proiectul este deosebit de modern, ingenios, de combinare a materialului ceramic, a dimensiunilor și culorilor acestuia și a altor materiale de construcție indigene. La fel ca și stațiile deja în funcțiune — și acestea dispun de sisteme de dispecer, comunicații radio și televiziune cu circuit închis, precum și alte dotări care garantează deplină siguranță circulației trenurilor în subteran.

Tovarășii Nicolae Ceaușescu și tovarășa Elena Ceaușescu au fost invitați să facă o călătorie pe noua magistrală a metroului bucureștean, care, începând de astăzi, este la dispoziția publicului.

Trenul, format din vagoane realizate de constructorii arădeni, ce se disting printr-o serie de calități tehnice și funcționale, s-a oprit în stația Piața Victoriei I și II — cea mai adâncă de pe noua magistrală

— a doua „placă turnantă” a metroului bucureștean, prima care îndeplinește această funcție fiind în Piața Unirii. Ea este situată sub pasajul rutier și sub stația de metrou construită anterior. Integrată în complexul urbanistic ce se construiește în această zonă de trafic intens, în care se intersectează două magistrale de metrou și importante artere de suprafață, stația se prezintă sub raport constructiv cu peron central, cu o spațialitate și funcționalitate deosebite. O dată iese la suprafață din această stație prin pasajele pietonale din Bulevardul Ana Ipătescu și Bulevardul Aviatorilor, călătorul va putea admira marile ansambluri urbanistice construite în ultimii ani în Piața Victoriei, pe bulevardele din apropiere. Trăcerea pasagerilor de pe o magistrală pe alta este realizată printr-un vestibul comun, aflat la nivelul peronului stației de pe direcția nord-sud.

O nouă oprire a avut loc în stația Ștefan cel Mare, situată la intersecția străzii Tunari cu strada Barbu Văcărescu, care preia fluxul de călători din această zonă a orașului. Au fost prezentate informații privind construcția acestei stații, edificată pe două niveleuri, prevăzută și cu un pasaj pietonal ce asigură subtraversarea Șoselei Ștefan cel Mare.

Următoarea oprire pe noua magistrală a fost în stația Obor. Constructorii au subliniat că stația, amplasată în zona unul important nod rutier de suprafață a marelui complex comercial Obor, are prevăzute perone laterale, cu două vestibule și accese la ambele capete, orientate astfel încât să poată prelua călătorii din cele patru direcții. Situația stației în incinta pasajului rutier Bucur-Obor a dus atât la o mare economie de timp, cât și la diminuarea a aproape 10 de sute a lucrărilor de excavatii.

Urmasul oprirea în stația Piața Iancului, situată la intersecția Șoselei Iancului cu Bulevardul Republicii și Șoseaua Mihai Bravu, care urmează să preia un important număr de călători din acest mare ansamblu de incinta al Capitalei.

Trenul în care se află tovarășul Nicolae Ceaușescu și tovarășa Elena Ceaușescu s-a oprit apoi în stația Piața Muncii. Plasarea acestei stații în incinta pasajului rutier a condus, și aici, la economisirea unor importante materiale, la reducerea corespunzătoare a manoperei și a termenelor de execuție și, în final, a costurilor totale. S-a relevat faptul că de la incinta pasajului rutier a condus, și aici, la economisirea unor importante materiale, la reducerea corespunzătoare a manoperei și a termenelor de execuție și, în final, a costurilor totale. S-a relevat faptul că de la incinta pasajului rutier a condus, și aici, la economisirea unor importante materiale, la reducerea corespunzătoare a manoperei și a termenelor de execuție și, în final, a costurilor totale.

Punctul terminus al magistralei li reprezintă stația Dristor II. Stația

dispune de un tunel pietonal care asigură accesul călătorilor între magistrala I și magistrala a III-a a metroului.

Și aici, ca de altfel pe întregul traseu al metroului, la ieșirea din stație călătorul este întâmpinat de statura impresionantă a blocurilor de locuințe care flanchează soselele Ștefan cel Mare și Mihai Bravu, Calea Moșilor și Colentina, a căror înfățișare s-a schimbat radical în anii din urmă.

Tovarășii Nicolae Ceaușescu, tovarășa Elena Ceaușescu au coborât în toate stațiile de pe traseu, fiind întâmpinați de numeroși constructori și cetățeni ai Capitalei, care au dat glas sentimentelor de profundă încredere și înaltă recunoștință pentru tot ceea ce s-a înfăptuit și se înfăptuiește în București, în întreaga țară. În semn de aleasă prețuire, tovarășii Nicolae Ceaușescu și tovarășa Elena Ceaușescu le-au fost oferite flori. S-a scandat cu însuflețire „Ceaușescu — P.C.R.!” „Ceaușescu și poporul!” „Stima noastră și mândria, Ceaușescu — România!” „Ceaușescu — țara noastră!” „Ceaușescu — țara noastră!”

Pe parcursul călătoriei cu metroul pe noua magistrală și la vizitățile stațiilor, secretarul general al partidului a apreciat faptul că la construcția tunelurilor s-a asigurat un ritm înalt de înaintare, concomitent cu desfășurarea normală a activității la suprafață. În același timp au fost făcute remarci pozitive referitoare la arhitectura și materialele de construcție utilizate la stațiile de pe acest tronson.

Totodată, s-a cerut industriei noastre constructoare de mașini să asigure pentru metroul bucureștean vagoane perfecționate, cu caracteristici tehnico-funcționale cât mai ridicate.

La plecarea din stația Dristor, tovarășii Nicolae Ceaușescu și tovarășa Elena Ceaușescu au fost înconjurăți, cu aceleasi calde manifestări de dragoste, de aleasă stimă și prețuire, de mii de bucureșteni prezenți la acest important eveniment din viața marelui oraș.



Capitala, o dată cu urarea de a folosi cât mai bine noua linie de metrou.

Profund îndatorat pentru încrederea și grija deosebită de care s-au bucurat permanent din partea secretarului general al partidului, pentru inițiativa sa privind organizarea muncii și a producției, constructorii metroului au mulțumit din adânc inimii tovarășului Nicolae Ceaușescu pentru aprecierile făcute la adresa muncii lor, dându-i asigurări că vor acționa în continuare cu înaltă răspundere pentru înfăptuirea exemplară a sarcinilor ce le revin de acum înainte.

Tovarășii Nicolae Ceaușescu și tovarășa Elena Ceaușescu au străbătut, în continuare, Bulevardul Victoriei Socialiste, cea mai impunătoare arteră a Capitalei, a cărei edificare a început în urmă cu cinci ani, o dată cu inaugurarea, în prezența secretarului general al partidului, a lucrărilor la Casa Republicii. Blocuri înalte, aflate în diferite stadii de finalizare, cu fațade atrăgătoare, se aliniază de o parte și de alta a bulevardului. În fața multora dintre ele au apărut peuzele de verdeață și copaci. Undeva, pe stînga, se află locul unde va fi înălțat Centrul de creație și cultură socialistă „Cîntarea României”, a cărui piatră de temelie a fost așezată de tovarășul Nicolae Ceaușescu și tovarășa Elena Ceaușescu în vara acestui an. Casa Republicii se detașează maiestuosă în șirul celorlalte clădiri impunătoare ce alcătuiesc ansamblul arhitectonic de excepție din această parte a orașului.

Tovarășii Nicolae Ceaușescu și tovarășa Elena Ceaușescu s-au oprit în fața MAGAZINULUI PENTRU COPII ȘI TINERET — construcție cu fațadă realizată din elemente prefabricate, din piatră artificială și placaje de travertin, ce se integrează armonios întregului ansamblu urbanistic. Constructorii și alături de ei, un mare număr de bucureșteni aflați pe laturile marelui bulevard, îndobescă tinerii de diferite profesii, au ținut să-și exprime, prin urale și ovații, sentimentele de dragoste și aleasă prețuire față de conducătorul partidului și statului.

La intrare, un grup numeros de solni ai patriei, pionierii și tinerii ai țării, tovarășii Nicolae Ceaușescu și tovarășa Elena Ceaușescu, primire emoționantă, dînd glas, prin cîntec și vers, sentimentelor lor de recunoștință, le-au oferit frumoase buchete de flori.

Noua unitate comercială a fost terminată cu trei luni în devans, are o suprafață construită de aproape 30 mii metri pătrați. Au fost vizitate, rînd pe rînd, etajele și sectoarele noului și modernului complex comercial, care, alături de alte construcții destinate întregului, reflectă grija cu care partidul, secretarul său general, înconjoară tînăra generație a țării.

În discuția cu cadrele de conducere prezente, tovarășii Nicolae Ceaușescu a cerut să fie luate măsuri pentru a organiza cât mai bună activitatea de selecționare, de aprovizionare corespunzătoare cu produse înscrise în profilul magazinului, pentru realizarea unui comerț rapid și eficient.

În continuare, tovarășii Nicolae Ceaușescu și tovarășa Elena Ceaușescu au vizitat, în continuare, MAGAZINUL UNIVERSAL „UNIREA”. Prin noile aripi ale clădirii marelui complex, amplasate către Splaiul Unirii și respectiv — Calea Călarăsi, suprafața comercială a magazinului a ajuns, în prezent, la circa 60.000 mp, sporindu-și capacitatea de peste trei ori. „Unirea”, așezată într-un cadru comercial de tradiție în Capitală, este în prezent cel mai mare complex comercial din țară și, în același timp, una din cele mai moderne unități de acest fel.

Pe parcursul vizitării mai multor niveluri ale magazinului — arhipă nouă dinspre Splai —, tovarășii Nicolae Ceaușescu, tovarășa Elena Ceaușescu au luat cunoștință de formele moderne de etalare și desfășurare a produselor, de condițiile ce sînt asigurate cumpărătorilor în vederea satisfacerii celor mai diverse cerințe.

Noua înfățișare conferită de proiectanții și arhitecții magazinului „Unirea” se încadrează armonios în ansamblurile arhitectonice ridicate în ultimii cîțiva ani în zona Pieței Unirii.

Unitățile comerciale vizitate se înscriu în contextul înfăptuirii sarcinilor stabilite de secretarul general al partidului, tovarășii Nicolae Ceaușescu, cu privire la dezvoltarea într-o concepție modernă, unitară a rețelei comerciale din Capitală, din întreaga țară.

Reprezentanții conducerii Ministerului Comerțului Interior, al Consiliului Popular Municipal au mulțumit cu deosebită căldură tovarășului Nicolae Ceaușescu și tovarășei Elena Ceaușescu pentru vizitele făcute la cele două mari unități comerciale ale Capitalei, pentru indicațiile și îndrumările primite.

Vizita de lucru a tovarășului Nicolae Ceaușescu, împreună cu tovarășa Elena Ceaușescu, în Capitală, a pus în evidență preocuparea statornică a secretarului general al partidului pentru înfăptuirea neabătută a planurilor și programelor stabilite, a marilor obiective ale construcției socialiste, s-a constituit într-un înfăptuitor imboid pentru putericele colective muncitorești, care, în aceste zile premergătoare sărbătorii noastre naționale, acționează cu răspundere comunistă cu oamenii muncii din întreaga țară, pentru îndeplinirea exemplară a sarcinilor încredințate.

Atmosfera de lucru și, în același timp, sărbătorească în care s-a desfășurat întîlnirea tovarășului Nicolae Ceaușescu, a tovarășei Elena Ceaușescu cu oamenii muncii din București a pus în lumină unitatea de nezdruclinat a poporului român în jurul partidului, al secretarului său general, hotărîrea celor ce trăiesc în comunism cu oamenii muncii din întreaga țară, pentru a-și consacra forțele, alături de întreaga națiune, pentru continuă propășire a patriei socialiste, pentru mersul ei înainte spre comunism.

REALIZĂRI ÎN INDUSTRIE

BACĂU : Rezultate ale modernizării producției

Colectivele de oameni ai muncii din industria județului Bacău acționează cu conștientă pentru transducerea în viață a măsurilor înscrise în programele de organizare și modernizare a producției, în scopul creșterii mai accentuate a productivității muncii, reducerii consumurilor de materii prime, materiale și energie, sporirii eficienței întregii activități economice. De la începutul anului au fost introduse în producție peste 150 de tehnologii noi, de mare productivitate și tehnicitate. Toate acestea au condus la obținerea unei producții-marfă industriale suplimentare în valoare de 1,2 miliarde lei și o creștere a productivității muncii cu 1500 lei pe persoană, în condițiile reducerii cheltuielilor de producție cu 180 milioane lei și ale economisirii unor însemnate cantități de metal, energie electrică și combustibili convenționali. Cele mai bune rezultate au fost înregistrate de colectivele de muncitori din Combinatul Petrochimic și Întreprinderea de Utlaj Chimic de pe platforma Borzești, Combinatul

de Prelucrare a Lemnului Bacău și Combinatul de Hîrție și Celuloză „Leta” din Bacău. (Gheorghe Băltău).

PORTILE DE FIER II : Prevederile de plan pe opt luni realizate înainte de termen

Șantierul hidrocentralei Porțile de Fier II. La toate punctele de lucru se înregistrează zilnic ritmuri de construcție-montaj superioare celor prevăzute în graficele de execuție. La toate locurile de muncă o atenție deosebită se acordă întăririi ordinii și disciplinării, creșterii răspunderii aplicării unor tehnologii de înaltă productivitate, reducerii consumurilor materiale și costurilor de producție. Colectivul Antreprizei Construcții Hidrotehnice Porțile de Fier II raportează realizarea integrală, înainte de termen, a sarcinilor de plan ce l-au revenit pe luna august, urmînd ca pînă la finele acestui luni avansul dobîndit să se concretizeze într-un volum suplimentar de lucrări de construcție-

montaj în valoare de peste 21 milioane lei, ceea ce asigură condiții pentru îndeplinirea planului pe 1989 pînă la Congresul XIV-lea al partidului. (Virgiliu Tătaru).

MARAMUREȘ : Cantități sporite de minereu

În aceste zile premergătoare sărbătorii noastre naționale, colectivele de mineri și preparatori din Maramureș acționează cu energii sporite pentru îndeplinirea și depășirea planului. Sub semnul angajării forme și responsabile de a asigura economiei naționale cantități mari de minereu, harnicii tineri ai Maramureșului au înregistrat noi succese în muncă, acordînd atenție sporită îmbunătățirii calității minereului în subteran, ridicarea gradului de recuperare din abajale, precum și creșterii randamentelor de extracție.

— Minerii, preparatorii și celălalti oameni ai muncii din industria minieră maramureșeană — ne spune ing. Mitică Vraciu, directorul tehnic al Centralei Minerurilor din Baia Mare — se pot mîndri cu rezultatele obținute în îndeplinirea sarcinilor privind dezvoltarea neconținută a bazei de materii prime a țării. De la începutul anului și pînă în prezent am livrat economiei naționale, peste 10 milioane tone de minereu, în valoare de peste 125 milioane lei. Prin faptele de muncă ale minerilor, răspundînd chemării tovarășului Nicolae Ceaușescu, s-a creat condițiile realizării sarcinilor de plan pe 8 luni pînă la 23 August și obținerii pînă la deschiderea forumului comunistilor români a unei producții suplimentare în valoare de peste 150 milioane lei. (Gheorghe Pârja).

ZIMNICEA : Livrări suplimentare la export

Răspundînd însuflețitorilor chemărilor adresate de secretarul general al partidului, tovarășii Nicolae Ceaușescu, oamenii muncii de la Întreprinderea de Tevi Sudaie din Zimnicea au raportat îndeplinirea sarcinilor de plan pe 8 luni la export.

— Succesul are la bază — ne spune președintele consiliului oamenilor muncii, tovarășul Floarea Turcu — acțiunile și măsurile întreprinse pentru modernizarea tehnologiilor de fabricație, valorificarea superioară a resurselor mate-

riale și energetice, onorarea promptă a cerințelor partenerilor externi. În perioada care a mai rămas pînă la 23 August, prin organizarea de zile și schimburi record în producție, prin utilizarea la parametrii superiori a modernelor linii tehnologice din dotare, colectivul întreprinderii noastre s-a angajat să realizeze și să livreze în avans la export peste 3.500 tone tevi sudate elicoidale și longitudinal. (Stefan Ștefan).

CRAIOVA : Produse noi cu înalte performanțe tehnice

Fermă hotărîră să îndeplinească apro-piata sărbătoare națională a poporului nostru cu noi succese, oamenii muncii de la cea mai mare întreprindere industrială a județului — „Electropater” — acționează cu aceeași răspundere și pentru înnoirea și modernizarea producției. Multe din produsele întreprinderii sînt acum noi și modernizate, între care locomotive diesel electrice și electrice pentru linii magistrale, transformatoare de forță, mașini electrice rotative, aparatură electrică de înaltă tensiune. De la începutul anului au fost asimilate în fabricație 80 produse

noi, competitive pe piața internă și la export. Se remarcă, prin performanțele tehnice superioare, transformatoarele de 1000 KVA, generatorul sincron de 390 KVA, pendular destinat stăndurilor de recuperare a energiei termice, motoarele de 1000 kW și echipamentele de acționare reglabile nereversibile cu motoare de curent continuu de 200 și 400 kW. (Nicolae Băbău).

MUREȘ : Succese ale energeticienilor

Colectivele de energeticieni de pe cele trei platforme ale Întreprinderii „Electrocentrale” Mureș — Ierul, Fintinele și Timnăveni — obțin succese deosebite în întrecerea socialistă ce se desfășoară în cinstea zilei de 23 August. Ca urmare a realizării unor reparații și revizii tehnice de înaltă calitate și exploatarea ireproșabilă a agregatelor energetice, în perioada care a trecut din acest an ei au produs și pulsant suplimentar în sistemul energetic național 327 milioane kWh energie electrică. Acest succes este cu atât mai demn de subliniat, cu cît a fost realizat în condițiile diminuării substanțiale a consumului propriu și a celui tehnologic. (Gheorghe Ciurgiu).

IAȘI : Realizări ale constructorilor

Muncitorii și specialiștii din cadrul Truștelui Antrepriză Generală de Construcții Industriale din Iași, care își desfășoară activitatea pe raza a 4 județe din Moldova — Iași, Vaslui, Botoșani și Suceava — raportează că și-au onorat mai devreme sarcinile prevăzute pe 3 ani și 8 luni din actualul cincinal. În acest rîstimp, ei au construit și pus în funcțiune 115 obiective industriale, noi capacități din agricultură și zootehnie, au dat în folosință edificii social-edilitare și blocuri de locuințe. În județul Iași au fost realizate obiective noi de producție la Combinatul de Utlaj Greu, la Întreprinderile de confecții, mecanică „Nicolins” și metalurgică, iar la Întreprinderile „Teșătura”, „Textila” și Teșătoria de Mătase „Victoria” s-au finalizat spații și tehnologii noi în cadrul acțiunii de modernizare și perfecționare a producției.

Acționînd în continuare la aceleasi înalte cote ale hîrniciei, acest puternic detașament de constructori leșeni și-a angajat să realizeze suplimentar, pînă la sfîrșitul lunii august, lucrări de construcție-montaj în valoare de peste 220 milioane lei. (Manoie Corcaci).

Democraţia socialistă — cadru larg de afirmare a autoconducerii muncitoreşti

În concepţia partidului nostru, a secretariatului său general, tovarăşii Nicolae Ceauşescu, dezvoltarea şi perfecţionarea continuă a democraţiei socialiste, aplicarea fermă a principiilor autoconducerii muncitoreşti şi autogestiei economico-financiare reprezintă cerinţe legitime, obiective de realizare unei calităţi noi, superioare, în toate domeniile de activitate. „În anul construcţiei socialiste — şi îndeosebi după Congresul al IX-lea — arăta tovarăşii Nicolae Ceauşescu la recenta plenară a Consiliului Naţional al Oamenilor Muncii — am perfecţionat conţinutul conducerii şi planificării în întreaga activitate economică, socială, a activităţii statului nostru muncitoresc. Am dezvoltat totodată puternic formele democraţiei muncitoreşti-revoluţionare în toate sectoarele de activitate”. Perfecţionarea continuă a formelor de conducere, de organizare, arăta secretariatul general al partidului, reprezintă o necesitate obiectivă pentru asigurarea progresului societăţii noastre.

Ca factor determinant al construirii socialismului şi comunismului, democraţia muncitorească-revoluţionară asigură mobilizarea şi unirea energilor creatoare ale maselor în opera de edificare a noi orizonturi, constituie o forţă motrice de prim ordin a întregii activităţi a unităţii muncitoreşti şi a poporului în jurul partidului.

Conceptul dinamic, democraţia socialistă îşi are izvorul în însăşi constituirea treptată a noilor mecanisme de funcţionare ale statului socialist, în strânsă interdependenţă cu ridicarea nivelului de civilizaţie superior a structurilor şi funcţiilor participării maselor la conducerea societăţii. Încă de la Congresul al IX-lea al partidului, tovarăşii Nicolae Ceauşescu subliniau necesitatea asigurării democraţiei pe baza democraţiei reale, într-un cadru organizatoric adecvat, care să asigure participarea nelărgită, directă şi eficientă a oamenilor muncii la conducerea societăţii. În anul, după Congresul al IX-lea, partidul nostru a fost creat, în acest spirit, un nou cadru democratic, de organizare şi conducere a societăţii. Partidul Comunist Român, ca forţă politică conducătoare în societatea noastră, statul socialist, organizaţiile de masă şi obiectiv, organele autoconducerii muncitoreşti şi alte forme de participare directă a cetăţenilor la activitatea de conducere şi control interactiv sunt într-un cadru unitar, larg democratic de conducere a societăţii de către popor.

Formind de la aceste realităţi, în Tezele pentru Congresul al XIV-lea este subliniat, ca una din realizările fundamentale ale ultimelor două decenii, faptul că întreaga viaţă economico-socială din ţara noastră este organizată pe principiile autoconducerii şi autogestiei muncitoreşti. Cu peste 20 de ani în urmă a fost creată în România consiliile oamenilor muncii, în instituţii naţionalizate adunările generale. S-au constituit de asemenea consilii judeţene şi naţionale şi s-a trecut la organizarea periodică a congreselor oamenilor muncii din industrie, din agricultură, din domeniul ştiinţei şi învăţământului, precum şi al educaţiei şi culturii.

La baza acestui sistem democratic făcut în societatea noastră stă proprietatea socialistă, ce situează toate clasele şi categoriile sociale în aceeaşi raporturi faţă de avuţia socială. Întărirea proprietăţii socialiste, dezvoltarea acesteia au reprezentat în toţi aceşti ani şi reprezintă în continuare izvorul egalităţii sociale reale, constituind, în acelaşi timp, fundamentul obiectiv de manifestare a democraţiei autentice: economice, sociale, politice, culturale.

O componentă intrinsecă a democraţiei socialiste o reprezintă autoconducerea muncitorească, exercitarea de către oamenii muncii a

dreptului lor de a participa la elaborarea, dezbaterile şi adoptarea planurilor economice, a legilor şi actelor normative care reglementează diverse aspecte ale vieţii economico-sociale, participarea activă la conducerea unităţilor economice, a ramurilor şi a întregii economii, la elaborarea şi aplicarea deciziilor, la exercitarea controlului asupra tuturor domeniilor de activitate.

Autoconducerea muncitorească nu se reduce, desigur, la participarea la decizii; ea implică în mod direct participarea responsabilă la îndeplinirea planului de producţie, creşterea răspunderii pentru realizarea obiectivelor asumate. În ultimele două decenii, prin promovarea noului mecanism economico-financiar şi aplicarea principiilor autoconducerii muncitoreşti şi autogestiei economico-financiare, prin participarea cu părţi sociale a oamenilor muncii la dezvoltarea mijloacelor de bază ale întreprinderilor, a unităţii naţionale, democraţia economică a căpătat efectiv noi dimensiuni. Nou cadru creat de mecanismul economico-financiar solicită astăzi valorificarea într-o măsură mult mai

Prin înnoţirea Programului-Directivă şi Tezilor pentru Congresul al XIV-lea al partidului noi şi cotăzătoare orientări dezvoltării socialiste, multilaterale a patriei

mare a unor trăsături cum sînt competenţa, receptivitatea faţă de ceea ce este nou, înaltul, capacitatea de formulare corectă a problemei şi de a le rezolva eficient, asumarea responsabilităţii colectivelor de muncă pentru îndeplinirea deciziilor adoptate, respectarea neabătută a hotărârilor şi legilor statului, disciplinei de producţie s.a. Astfel, participarea se manifestă ca o trăsătură esenţială a strategiei dezvoltării orizontului nostru în etapa actuală, reprezentând în acelaşi timp o expresie a potenţialului democratic al societăţii socialiste. În Tezele pentru Congresul al XIV-lea se evidenţiază în acest sens faptul că viaţa, experienţa istorică de peste două decenii a funcţionării noului mecanism economic au demonstrat justetea acestui original sistem de autoconducere democratică. În acelaşi timp, practica a evidenţiat faptul că dezvoltarea ţării poate avea loc numai în condiţiile conducerii unitare economice naţionale. „Renunţarea la conducerea dezvoltării economico-sociale pe baza planului unic — se arată în Teze — nu poate duce decât la dezorganizarea activităţii. În apărarea unor tradiţii cu repercusiuni grave asupra societăţii socialiste. Legile obiective nu pot acţiona de sine, ele trebuie aplicate în mod conştient, corespunzător condiţiilor sociale şi economice din fiecare ţară. Cu cât se va amplifica şi diversifica viaţa economico-socială, cu atât mai mult se va impune asigurarea conducerii societăţii într-o concepţie unitară”.

Îmbinarea armonioasă a conducerii unitare — pe baza planului naţional unic — a tuturor proceselor economice cu creşterea răspunderii şi autonomiei unităţilor economice, cu participarea activă a maselor la conducerea economică şi socială asigură într-o modalitate superioară promovarea intereselor generale, prevenind în mod eficient apariţia unor erori în alocarea resurselor prin necunoaşterea exactă a realităţii din unităţile economice, ca şi manifestarea unor elemente de birocraţism, îngrădirea iniţiativei unităţilor economice, cu implicaţii asupra eficienţei muncii sociale. Modul în care au fost concepute perfecţionările conducerii şi organizării proceselor economice, înnoirile aduse de către partid în domeniul democraţiei economice începând cu Con-

gresul al IX-lea permit îmbinarea judecilor a autonomiei decizionale a unităţilor economice în organizarea şi planificarea producţiei, utilizarea resurselor şi relaţiilor de schimb cu un sistem adecvat de conducere unitară, planificată a activităţii economice. Trebuie să avem permanent în vedere, sublinia în acest sens tovarăşii Nicolae Ceauşescu, că problemele tot mai complexe, introducerea şi aplicarea noilor cuceriri ale ştiinţei şi tehnicii nu diminuează, ci dimpotrivă, duce la creşterea rolului planului naţional unic, care reprezintă acţiunea conştientă, organizată a poporului, în vederea dezvoltării armonioase a forţelor de producţie, a întregii ţări şi societăţi.

Conducerea unitară, planificată a vieţii economice asigură, pe de o parte, mobilizarea şi orientarea resurselor în direcţiile decisive pentru progresul multilateral al societăţii, iar pe de altă parte, creşterea responsabilităţii unităţilor economice, a colectivelor de oameni ai muncii în gospodărirea părţii din avuţia naţională încredinţate spre administrare, participarea largă a

oamenilor muncii la activitatea de conducere. Autoconducerea muncitorească asigură astăzi în societatea noastră un înalt grad de participare a oamenilor muncii din unităţile economice la elaborarea, adoptarea şi realizarea deciziilor, constituind în acelaşi timp o premisă importantă a creşterii eficienţei întregii activităţi economice. Sfera atribuţiilor organizatorice instituţionalizate ale autoconducerii este deosebit de largă: stabilirea strategiei de dezvoltare la nivelul fiecărei întreprinderi, gospodăriei, a mecanismului de eficienţă a mijloacelor materiale, financiare şi umane de care dispun unităţile economice, organizarea producţiei şi a muncii, controlul îndeplinirii sarcinilor de plan, modernizarea tehnologică, creşterea productivităţii muncii şi a calităţii produselor, reducerea cheltuielilor materiale de producţie, creşterea calificării personalului muncitor, formarea unei atitudini înalte faţă de muncă şi faţă de avuţia obştească.

În administrarea proprietăţii socialiste, între autoconducere şi autogestione se instituie astfel interdependente complexe. Aplicarea cerinţelor autogestiei economico-financiare a impus în primul rînd o modalitate specifică de structurare a competenţelor conducerii în cadrul economiei naţionale, o lărgire a autonomiei funcţionale a unităţilor economice. Din punct de vedere social-economic şi juridic, aceasta reflectă sistemul de drepturi, atribuţii şi competenţe acordate unităţilor economice în scopul gospodăririi eficiente a resurselor alocate.

Îmbinarea organică a autoconducerii cu autogestione şi autofinanţarea a urmărit şi urmăreşte nu numai adîncirea democraţiei economice, ci, pe baza acestui proces, introducerea unor metode, a unor forme de conducere şi gestionare care să corespundă stadiului actual al dezvoltării economico-sociale, care să fructifice din plin avantajele socialismului. În activitatea de conducere şi planificare, se subliniază în acest context în Tezele pentru Congresul al XIV-lea, trebuie să fie armonios rolul organelor centrale, în primul rînd al ministerelor, cu răspunderea şi atribuţiile centralelor şi întreprinderilor. Partidul nostru a criticat confuziunea autoconducerii şi autofinanţării cu posibilitatea de a se cheltui şi consuma fără să se

dea socoteală statului şi poporului. Autoconducerea democratică şi autogestione, se apreciază în documentele programatice pentru Congresul al XIV-lea al partidului, trebuie să ducă la întărirea ordinii şi disciplinei în producţie, în activitatea economico-socială. Trebuie să avem permanent în vedere, sublinia în acest sens tovarăşii Nicolae Ceauşescu, că problemele tot mai complexe, introducerea şi aplicarea noilor cuceriri ale ştiinţei şi tehnicii nu diminuează, ci dimpotrivă, duce la creşterea rolului planului naţional unic, care reprezintă acţiunea conştientă, organizată a poporului, în vederea dezvoltării armonioase a forţelor de producţie, a întregii ţări şi societăţi.

Conducerea unitară, planificată a vieţii economice asigură, pe de o parte, mobilizarea şi orientarea resurselor în direcţiile decisive pentru progresul multilateral al societăţii, iar pe de altă parte, creşterea responsabilităţii unităţilor economice, a colectivelor de oameni ai muncii în gospodărirea părţii din avuţia naţională încredinţate spre administrare, participarea largă a oamenilor muncii la activitatea de conducere. Autoconducerea muncitorească asigură astăzi în societatea noastră un înalt grad de participare a oamenilor muncii din unităţile economice la elaborarea, adoptarea şi realizarea deciziilor, constituind în acelaşi timp o premisă importantă a creşterii eficienţei întregii activităţi economice. Sfera atribuţiilor organizatorice instituţionalizate ale autoconducerii este deosebit de largă: stabilirea strategiei de dezvoltare la nivelul fiecărei întreprinderi, gospodăriei, a mecanismului de eficienţă a mijloacelor materiale, financiare şi umane de care dispun unităţile economice, organizarea producţiei şi a muncii, controlul îndeplinirii sarcinilor de plan, modernizarea tehnologică, creşterea productivităţii muncii şi a calităţii produselor, reducerea cheltuielilor materiale de producţie, creşterea calificării personalului muncitor, formarea unei atitudini înalte faţă de muncă şi faţă de avuţia obştească.

În administrarea proprietăţii socialiste, între autoconducere şi autogestione se instituie astfel interdependente complexe. Aplicarea cerinţelor autogestiei economico-financiare a impus în primul rînd o modalitate specifică de structurare a competenţelor conducerii în cadrul economiei naţionale, o lărgire a autonomiei funcţionale a unităţilor economice. Din punct de vedere social-economic şi juridic, aceasta reflectă sistemul de drepturi, atribuţii şi competenţe acordate unităţilor economice în scopul gospodăririi eficiente a resurselor alocate.

Îmbinarea organică a autoconducerii cu autogestione şi autofinanţarea a urmărit şi urmăreşte nu numai adîncirea democraţiei economice, ci, pe baza acestui proces, introducerea unor metode, a unor forme de conducere şi gestionare care să corespundă stadiului actual al dezvoltării economico-sociale, care să fructifice din plin avantajele socialismului. În activitatea de conducere şi planificare, se subliniază în acest context în Tezele pentru Congresul al XIV-lea, trebuie să fie armonios rolul organelor centrale, în primul rînd al ministerelor, cu răspunderea şi atribuţiile centralelor şi întreprinderilor. Partidul nostru a criticat confuziunea autoconducerii şi autofinanţării cu posibilitatea de a se cheltui şi consuma fără să se

de exemplu. A crescut averea obştească de la 34 milioane lei în 1963 la peste 110 milioane lei azi. Dacă ţăranul este fost legat de munca lui, de pămîntul lui, s-ar fi ajuns la asemenea rezultate? Nu întîmplător Cooperativă agricolă de Producţie din Gişău este cea mai bună din ţară. „Victoria Socialismului...” — Nimic nu-l întîmplător. Ţăranul român, astăzi, fără vorbe desarte, 1,5 km în lăţime... — un dreptunghi al sărăciei şi nimic mai mult. Oamenii cultivau grâu, porumb. Cine putea merge în an toţi prin Gişău? Pînă în '63 funcţionau — prost, dar funcţionau, e drept — trei cooperative, Marea cotitură a fost la 1 noiembrie 1963, cînd s-a terminat cu timpul pierdut, cu vorbe goale şi s-au unificat. De la norma de 12 lei pe zi în 1964 am obţinut 26 de

Dr. Viorel CORNESCU

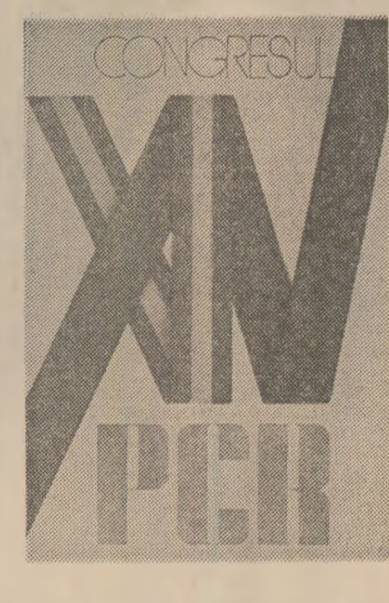
Viaţa nouă, realităţile socialiste — izvoare ale creaţiei artistice

SALONUL REPUBLICAN DE GRAFICĂ

Privită din perspectiva celor pa-
trăzeci de ani de viaţă, în
bătăie de inimă, o sensibilitate
care a descifrat în realitatea in-
conjurătoare imagini pline de sem-
nificaţie. Aşa au făcut de asemă-
nătate Brăduţ, Covallu, Stefan Ci-
liu, Vanda Sachelarie, Vladimirescu,
Simona Runcan, Corina Beiu
Angheluş, Mariana Petruscu, Va-
sile Kazar, Ileana Micodiu, Ana
Jalea Popa sau mai în urmă, dar
talentată Simona Nuliu, Leni-
ne sau dramatice, tensionate de

venit în acest fel mai bogată, mai
interesantă, localităţi s-a exprime
într-un fel de simfonie a
deschisă de inimă, o sensibilitate
care a descifrat în realitatea in-
conjurătoare imagini pline de sem-
nificaţie. Aşa au făcut de asemă-
nătate Brăduţ, Covallu, Stefan Ci-
liu, Vanda Sachelarie, Vladimirescu,
Simona Runcan, Corina Beiu
Angheluş, Mariana Petruscu, Va-
sile Kazar, Ileana Micodiu, Ana
Jalea Popa sau mai în urmă, dar
talentată Simona Nuliu, Leni-
ne sau dramatice, tensionate de

la sinteze expresive. Imaginea sim-
bolică s-a substituit adesea ima-
ginii mimetic, dorinţa unei
cuprinderi cât mai adecvate a ade-
vărului în formă sensibilă. O do-
vedesc şi acum lucrări semnate
de artiştii dintre cei mai apreciaţi,
dar şi de tineri creatori aflaţi în
pragul primelor afirmări. Si n-ar
fi deici să amintim nume ca ace-
lea ale lui Balogh Lajos, Eva Cer-
bu, Alma Redlinger, Simona Po-
povic, Iulia Hălăuceşcu, Răduş
Jurgău, Gheorghe Aftor, Stănu
Constantinescu, Droskay Imre.



incărcate de semnificaţie ale
gloriosului august 1964, dar şi
perspectiva largă pe care o va deschi-
de cel al XIV-lea Congres al
partidului sint polii tematici ai
acestei selecţii. Limbajul sintetic,
sugestiv al afişului politic con-
tribue astfel de la început la subli-
nirea unui adevăr — acela al
identificării creaţiei cu viaţa no-
stră nouă, cu realităţile socialiste,
cu evenimentele încărcate de sens
ale vieţii noastre în istorie. Cu ri-
gore şi responsabilitate faţă de
mijloacele artei lor, Constantin
Costa, Sergiu Georgescu, Alexan-
dru Bălan, Vasile Socoluc, Dan
Alexandru Ionescu, Andrei Ale-
xandru, Florin Ionescu, Sirbu Ni-
colae, Radu Dan, Gh. Balot, au
creat lucrări pline de pitulescu-
rezonanţe etice. De altfel, expozi-
ţia, în ansamblul ei, prin numeroa-
se din lucrările prezentate, a reali-
zat o apropiere de realităţile mun-
ci şi vieţii contemporane. De la
simplificaţia şi concizia unor de-
seene în peniţă şi creion, la valorile
de picturalitate ale acuarelilor şi
guaselor, pînă la complexele pro-
cedee ale gravurii mono şi polico-
romă şi de aici la folosirea posibili-
tăţilor de imprimare, în acelaşi do-
meniu al imaginii aduse de mijloacele
moderne de multiplicare, cum ar
fi, de pildă, serigrafia, întinim o
diversitate extrem de largă de po-
sibilităţi.

o tăioasă concreteţe sau ape-
lină la puterea de sugestie a
petel de culoare, ele aduc în ima-
gine probleme din interes general,
uman şi social. În acelaşi do-
meniu al explorării pasionale a cul-
lorii, pastelurile lui Costin Neamtu
şi Dan Constantinescu, lucrările
realizate de Petru Lucaş, Ileana
Dăscălescu, Olga Mărginean, Mor-
rescu, Mihai Bejenaru, Fred Micos,
Sorin Tutoiu au adus în Salonul
republican de grafică o viziune
proprăie asupra realităţii.

Atisele de spectacol semnate de
Klara Tamas Blajer, Valentin Tă-
nase, Olimpiu Bandalac s-au dis-
tins în actuala selecţie prin inge-
niozitatea, prin verva plină de
fantezie a comentariului plastic.
Închizind în spaţiul lor expe-
rienţe trăite, lucrările prezentate
reprezintă doar o secvenţă din ac-
tuala dezvoltare a acestui dome-
niului cu mult mai ample resurse.
Ele fac însă posibilă noi acumulări.
Şi aceasta cu atât mai mult cu cît
grafica rămîne una din modalităţile
de afirmare cele mai apropiate
noţiunii de „cotidian”.



Sînt vii, sînt emoţionante cuvintele secretariatului general al partidului, tovarăşii NICOLAE CEAUŞESCU, la recenta plenară lărgită a Consiliului Naţional Agricol, Industrial, Silvic şi Cultural şi Gospodăresc, în Apelul nr. 1. „Trebuie să înţelegem că agricultura nu se realizează cu hîrtii şi în birou, se realizează în cooperativă, în întreprinderea de stat, se realizează împreună cu muncitorii şi ţăranii. Numai aşa conducerea agriculturii va fi o conducere eficientă, adaptată la condiţiile noastre. Ouncă decădă în plîntă cu dăruire, cu entuziasm, cu pricepere, cu ştiinţa pămîntului. Pentru că, într-adevăr, dacă suprafaţa pămîntului nu se poate mări, creşterea producţiei este posibilă. Este de datoria ţăranilor, a tuturor lucrătorilor din agricultură să se angajeze, să se angajeze în producţia de pămîntului, să sporească, rodnicia pămîntului. Iată o temă de amplă profundeze pe care am adus-o şi în dialogul nostru cu unul dintre performerii agriculturii socialiste româneşti.

o cludă pe cei care lasă
buruiana să mănînce din
acestă farfurie cu planta,
cultură, înţelegem că este
„plante de miţă” şi nimic
altceva”. Ajungem şi la
ferma nr. 1 (pentru că
sînt 9 ferme, în total, din-
tre care trei vegetale, fie-
cărele sînt în primul rînd
organizarea ei, cu atela-
jele ei), la ferma zero —
unde se înalţă un sorpon
„să simtă vaca sub pi-
cărele pămîntului, nu
mai beloum”. Pe
linză cele 4 fire, cu o
capacitate de 1 000 de tone,
se vor mai face încă 2: un-
de-l curăţăm pămîntului
şi alocă de transferii vrea
să demonstreze că, iacă,
în astfel de condiţii, grădi-
nile dichisite se coniu-
cu noţiunea de grajd... Da,
Marcel Dobra — un
tre performeri agriculturii
româneşti. Eroul al Muncii
Socialiste, vestit ţăran ia-
lomitean, ţăran al Bărgă-
nului — este cel care ne
conduce, care ne explică.
Are un zămbet blajin, dar
ochii mici, albaştri, sprin-
teni îi trădează o anume
scărtură la privire, că-
reia nu-i scapă detaliele
cele mai fine. Are glasul
molcom, dar fraza concisă,
reţezată, cu întorsături de
sens, cu sublinieri neaste-
pate, e plină de spirit, şi
dacă eşti atent îi descoperi
imediat fermitatea, durita-
tea clar, atunci cînd îi
aduce în discuţie, de exem-
pă, cînd îi are în obiectiv
pe „lenesii pămîntului”. E
unul amănunţit, cu o
memorie ieşită din comun,
care-ţi povesteşte exact ce
s-a întîmplat pe cîmp în
cutare după-amiază de a-
cuma 20 de ani, între anu-
mele ore. Are vreo 54-55 de
ani, este de profesie tehni-
cian agricol şi de 28 de
ani preşedintele C.A.P.
Gişău, iudetul Ialomiţa,
dar, spune el, scoala lui e
scoala pămîntului, pe care
nimeni altcineva nu ţi-o
poate da pe lumea asta.
Şi mergem mai departe.

Peste cîmp, prin ferme,
prin comună... — Aţi
unblat mult prin
lure, Marcel Dobra. Este
părere a lui, sincer, este
ţăranul nostru, astăzi, le-
de pămîntul lui, s-ar fi
ajuns la asemenea rezul-
tate, cu voce tare, că
pămîntul astăzi este
de tuturor, este de fapt
„al nimănui”. Au teme
— După părerea mea, a-
colo unde se nasc astfel

de exemplu. A crescut
averea obştească de la
34 milioane lei în 1963
la peste 110 milioane
lei azi. Dacă ţăranul este
fost legat de munca lui,
de pămîntul lui, s-ar fi
ajuns la asemenea rezul-
tate? Nu întîmplător
Cooperativă agricolă de
Producţie din Gişău este
cea mai bună din ţară.
„Victoria Socialismului...”
— Nimic nu-l întîmpla-
tor. Ţăranul român, as-
tăzi, fără vorbe desarte,

1,5 km în lăţime... —
un dreptunghi al sărăciei
şi nimic mai mult. Oamenii
cultivau grâu, porumb.
Cine putea merge în an
toţi prin Gişău? Pînă în
'63 funcţionau — prost,
dar funcţionau, e drept —
trei cooperative, Marea
cotitură a fost la 1 noiembrie
1963, cînd s-a terminat cu
timpul pierdut, cu vorbe
goale şi s-au unificat. De
la norma de 12 lei pe zi
în 1964 am obţinut 26 de

brici, în instituţii, în uzine.
— Aveţi probleme cu
forţa de muncă?
— Am avut. Dar nu ne
culcam pe-o ureche, în ur-
mă cu 4-5 ani am simţit
cum tinerii se tot duc la
oras. Le-am dat sansa să
muncască în C.A.P., să
cîştige bine-le-am oferit
posibilităţile tinerilor căs-
toriti să-şi ridice case în
rate... Am avut imediat
rezultate. Apoi, este vorba
de dezvoltarea industriei
mici.

Exact pe 25 Iulie, în
1983 începînd cu orele 18
fără zece minute, adică
15,50, zece minute a Sînt
grîndina. Zece minute în
care am pierdut 50 milio-
ne lei... „Am avut un
combătău, dar eu spun
totuşi că „agricultura este
marfă expusă la soare”.
Fac investiţia şi aştept.
Mai ales în zona noastră
unde nu sînt încă irrigaţi.
Ca pe o minune aşteptăm
canalul care va trece şi pe
acel peste doi ani, canalul
Direp — Mostiştea. De
fapt, sînt factori care
asigură producţia? Întî,
factorul OM — ţăranul,
care trebuie să muncască
cu mintea, cu braţele, cu
toată forţa şi dragostea lui,
minute şi secunde. Apoi,
factorii ajutători — cum
ar fi îngrăşămintele, alte
materiale. Acum doi ani
aveam un grîu grozav. A
apărut perioada bolilor for-
fiate, a dăunătorilor, n-am
avut ce trebuie şi de pe
cele 300 ha de grîu, netrate,
am pierdut cîte 1 000 —
1 500 kg la hectar. Eacem
investiţii şi aşteptăm. Vin
cîte prelunginţe, şi ca-
năle — ca acum citiva
ani. Plantele pot să moară
de boală ori să-şi învie de
la ei pe vîră... Am che-
de o ploaie de Zăpada e
ca unţul pămîntului. Si
nici zăpadă n-am avut astă
lună. Soarbe planta acum
din rezerva pămîntului.

trăieşte din „lateral” —
dar alungem să vedem
culturile duble „albastre”.
Şi factorul numărul trei:
irigaţiile, care, cum spunem,
o să fie şi în tovarăşii
Nicolae Ceauşescu are per-
fectă dreptate: proprietate
socialistă este impor-
tantă, proprietatea coope-
rativistă este hotărîtoare, dar
numai asta nu-i suficient.
Ca să rodescă, pămîntul
trebuie „plătit” bine — are
nevoie de îmbunătăţiri fun-
damentale, de irigaţii, de chimi-
zări, dar asta costă! —
Traversăm cîmpul cu sa-
reta. La stînga e ferma nr.
2: fasole de grădina pen-
tru sămîntă, fasole de
cîmp; 30 de hectare de
peneni de sămîntă. Un ki-
logram de sămîntă se vin-
de cu 480 de lei! — adică,
„o afacere gospodă-
rească”. Furulub o bine
crescut — vor fi peste
20 000 de kg stuleţi la he-
ctar. Floarea-soarelui — la
fel, se vor culege peste
4 500 kg la hectar, dar se
vede că înţeles după
apă. Plantele sînt mari
ubătoare de apă. Irigaţiile
vor da sănătate pămîntu-
lui”. Treceam pe linză soia
neirizată, pe linză sfecla
reînămîntată — pentru că
o furtună puternică a
smuls-o şi aflăm că tere-
nului pentru sfeclă se pre-
găteşte din toamnă. „Am

este un om al timpului pe
care-l trăim, care stie
exact că ţelul lui este bu-
năstarea. Adică progresul,
ridicarea gradului de civi-
lizare a aşezării în care
trăieşte, munceste. Uita-
ţi-vă aici, în comuna no-
astră: gospodării bine inche-
gata, oameni bine îmbră-
caţi. Nu-i căsă fără televi-
zor, au apărut şi televi-
zoarele în culori, şi aparate
video. Sînt peste 200 de
autoturisme. Asta nu
înseamnă că au uitat să
trăiască din Gişău. Mărec
de vorbă cu şugumete,
cu păsoasele, cu sapa. A-
vera este a tuturor, dar
aceasta nu înseamnă di-
minuarea răspunderii.
Dumneavoastră — care
sînt din Gişău, Mărec
Dobra, spunet-ne, cum
arăta stăru, în urmă cu
un sfert de veac?
— Un săt sârăc, cu bo-
deci, cu ulite pline de nor-
doi şi praz, fără apă po-
tabilă, fără magazine, fără
trăuare — ca multe din
satele româneşti de altă-
dată. 2,5 km în lungime,

de pămînt ceva nu este în
ordine: nu se asigură
omului cadru necesar de
a fi responsabil de fan-
tăle lui. Şi dacă prin unele
locuri mîncă nu merg
total bine, aceasta nu
înseamnă — aşa cum spu-
ne şi secretarul general al
partidului — că socialis-
mism este de vină. Totul
depinde de oameni, de fe-
lul în care aplică princi-
piile socialismului, respec-
tiv ştiinţa, tehnologia în
agricultură. Noi avem ar-
gumentele noastre. Nu ale
unui C.A.P., ale unui sat,
comune: nu excepţii, ci
ale întregii agriculturi so-
cialiste. Iată producţiile-
record, iată cum s-a schim-
bat înfăţişarea localităţilor
noastre rurale... Iată re-
zultatele C.A.P. Gişău:
au crescut producţiile.
Dacă vorbeam în 1963
de 900 kg grîu la hectar,
de 1 300 — 1 500 kg porum-
bă, de 1 200 — 300 kg
floarea-soarelui la ha... —
astăzi producţiile sînt de
6 000 — 8 000 kg grîu la ha,

de pămînt ceva nu este în
ordine: nu se asigură
omului cadru necesar de
a fi responsabil de fan-
tăle lui. Şi dacă prin unele
locuri mîncă nu merg
total bine, aceasta nu
înseamnă — aşa cum spu-
ne şi secretarul general al
partidului — că socialis-
mism este de vină. Totul
depinde de oameni, de fe-
lul în care aplică princi-
piile socialismului, respec-
tiv ştiinţa, tehnologia în
agricultură. Noi avem ar-
gumentele noastre. Nu ale
unui C.A.P., ale unui sat,
comune: nu excepţii, ci
ale întregii agriculturi so-
cialiste. Iată producţiile-
record, iată cum s-a schim-
bat înfăţişarea localităţilor
noastre rurale... Iată re-
zultatele C.A.P. Gişău:
au crescut producţiile.
Dacă vorbeam în 1963
de 900 kg grîu la hectar,
de 1 300 — 1 500 kg porum-
bă, de 1 200 — 300 kg
floarea-soarelui la ha... —
astăzi producţiile sînt de
6 000 — 8 000 kg grîu la ha,

de pămînt ceva nu este în
ordine: nu se asigură
omului cadru necesar de
a fi responsabil de fan-
tăle lui. Şi dacă prin unele
locuri mîncă nu merg
total bine, aceasta nu
înseamnă — aşa cum spu-
ne şi secretarul general al
partidului — că socialis-
mism este de vină. Totul
depinde de oameni, de fe-
lul în care aplică princi-
piile socialismului, respec-
tiv ştiinţa, tehnologia în
agricultură. Noi avem ar-
gumentele noastre. Nu ale
unui C.A.P., ale unui sat,
comune: nu excepţii, ci
ale întregii agriculturi so-
cialiste. Iată producţiile-
record, iată cum s-a schim-
bat înfăţişarea localităţilor
noastre rurale... Iată re-
zultatele C.A.P. Gişău:
au crescut producţiile.
Dacă vorbeam în 1963
de 900 kg grîu la hectar,
de 1 300 — 1 500 kg porum-
bă, de 1 200 — 300 kg
floarea-soarelui la ha... —
astăzi producţiile sînt de
6 000 — 8 000 kg grîu la ha,

IN TELEGRAME ADRESATE TOVARASULUI NICOLAE CEAUSescu

Colective de oameni ai muncii din economie raportează obținerea unor succese de seamă în înlăptuirea și depășirea planului

In telegrame adresate tovarășului NICOLAE CEAUSescu, secretar general al Partidului Comunist Român, președintele Republicii Socialiste România, colective de muncă raportează noi succese în îndeplinirea planului pe acest an și pe întregul cincinal...

In telegrama Comitetului Județean Buzău al P.C.R. se raportează că oamenii muncii din industria județului au realizat la 16 august prevederile de plan la producția-marfă industrială pe trei ani și opt luni...

Unitățile proprii ale Consiliului Popular al Județului Covasna au îndeplinit planul producției-marfă pe 8 luni din acest an, asigurând condițiile realizării...

Unitățile economice din cadrul Consiliului Popular al Județului Trameza au realizat în septembrie planul la producția-marfă industrială, export și livrări de mărfuri...

Oamenii muncii din industria municipiului Vaslui au îndeplinit planul pe trei ani și opt luni din acest cincinal...

Colectivele muncitorești din Fașcani, județul Iași, au îndeplinit în depășire, încă de la 18 februarie a.c., sarcinile la export pe trei ani și opt luni...

Oamenii muncii din orașul Butea au realizat, încă de la 15 iunie, planul la producția-marfă industrială pe trei ani și opt luni din actualul cincinal...

Colectivele de muncă din cadrul Trusului Antrepriză Generală Construcții-Montaj Mureș au îndeplinit, la 14 august, sarcinile de plan pe trei ani și opt luni...

Colectivele de muncă din cadrul Trusului Antrepriză Generală Construcții-Montaj Mureș au îndeplinit, la 14 august, sarcinile de plan pe trei ani și opt luni...

Oamenii muncii de la Intreprinderea Mecanică Nizil, județul Prahova, au raportat îndeplinirea planului de producție pe trei ani și nouă luni din actualul cincinal...

Oamenii muncii de la Intreprinderea Mecanică Vaslui au raportat îndeplinirea planului de producție pe trei ani și opt luni din actualul cincinal...

Oamenii muncii de la Intreprinderea Mecanică Vaslui au raportat îndeplinirea planului de producție pe trei ani și opt luni din actualul cincinal...

o producție suplimentară de 94,6 milioane lei.

Colectivul Intreprinderii de Alumina Tulcea a raportat îndeplinirea la 14 august a planului pe opt luni din acest an...

Centrala Industrială de Reparații Auto a realizat planul la export pe trei ani și opt luni din acest cincinal...

Oamenii muncii de la Intreprinderea Vulcan - București au îndeplinit planul fizic la unități de pompare pe trei ani și opt luni...

Intreprinderea Minieră Păroseni a raportat îndeplinirea planului pe trei ani și nouă luni din acest cincinal...

Oficiul Județean de Turism Timiș a îndeplinit, la 8 august, sarcinile de plan pe trei ani și opt luni...

Oamenii muncii de la Intreprinderea de Reparații Ploiești au îndeplinit planul la producția-marfă pe trei ani și opt luni...

Intreprinderea de Prefabricate din Beton Militar - București a realizat în depășire sarcinile de plan la producția-marfă pe opt luni...

Intreprinderea Tricotri Rosu Arad a raportat că sarcinile de plan pe trei ani și opt luni...

Colectivele de muncă din cadrul Trusului Antrepriză Generală Construcții-Montaj Mureș au îndeplinit, la 14 august...

Oamenii muncii de la Intreprinderea Mecanică Nizil, județul Prahova, au raportat îndeplinirea planului de producție pe trei ani...

Oamenii muncii de la Intreprinderea Mecanică Vaslui au raportat îndeplinirea planului de producție pe trei ani și opt luni...

Oamenii muncii de la Intreprinderea Mecanică Vaslui au raportat îndeplinirea planului de producție pe trei ani și opt luni...

Oamenii muncii de la Intreprinderea Mecanică Vaslui au raportat îndeplinirea planului de producție pe trei ani și opt luni...

Oamenii muncii de la Intreprinderea Mecanică Vaslui au raportat îndeplinirea planului de producție pe trei ani și opt luni...

Oamenii muncii de la Intreprinderea Mecanică Vaslui au raportat îndeplinirea planului de producție pe trei ani și opt luni...

Oamenii muncii de la Intreprinderea Mecanică Vaslui au raportat îndeplinirea planului de producție pe trei ani și opt luni...

Oamenii muncii de la Intreprinderea Mecanică Vaslui au raportat îndeplinirea planului de producție pe trei ani și opt luni...

Oamenii muncii de la Intreprinderea Mecanică Vaslui au raportat îndeplinirea planului de producție pe trei ani și opt luni...

Oamenii muncii de la Intreprinderea Mecanică Vaslui au raportat îndeplinirea planului de producție pe trei ani și opt luni...

Tovarășului NICOLAE CEAUSescu

Secretar general al Partidului Comunist Român, Președintele Republicii Socialiste România

Exceelențe sale, tovarășului și frate președinte Nicolae Ceaulescu. Am primit cu deosebită considerație mesajul dumneavoastră de felicitare pentru aniversarea mea...

Asigur pe Excelența Voastră asupra dorinței și hotărârii noastre de continuare, dezvoltare și consolidare a acestor raporturi de prietenie...

YASSER ARAFAT
Președintele Statului Palestina, Președintele Comitetului Executiv al Organizației pentru Eliberarea Palestinei

IN ÎNTIMPINAREA ZILEI DE 23 AUGUST

Manifestări politico-educative și cultural-artistic

In întreaga țară, în împlinirea celei de-a 45-a aniversări a victoriei revoluției de eliberare socială și națională...

In județul Bacău, în cadrul centrelor de cultură și creație socialistă "Cintarea României" din municipiile Bacău și Gheorghiu-Dej...

In județul Iași, în cadrul Centrului Cultural "Mihail Sadoveanu" din municipiul Iași, s-a desfășurat o masă...

In județul Iași, în cadrul Centrului Cultural "Mihail Sadoveanu" din municipiul Iași, s-a desfășurat o masă...

In județul Iași, în cadrul Centrului Cultural "Mihail Sadoveanu" din municipiul Iași, s-a desfășurat o masă...

In județul Iași, în cadrul Centrului Cultural "Mihail Sadoveanu" din municipiul Iași, s-a desfășurat o masă...

In județul Iași, în cadrul Centrului Cultural "Mihail Sadoveanu" din municipiul Iași, s-a desfășurat o masă...

In județul Iași, în cadrul Centrului Cultural "Mihail Sadoveanu" din municipiul Iași, s-a desfășurat o masă...

Tovarășului NICOLAE CEAUSescu

Secretar general al Partidului Comunist Român

Din însărcinarea Comitetului Central al Partidului Muncitoresc Socialist Ungar și a celor apropiați tovarășului Janos Kadar...

Rezso Nyers
Președintele Partidului Muncitoresc Socialist Ungar

Cronica zilei

Cu prilejul Zilei naționale a Republicii Indonezia, ambasadorul acestei țări la București, R. Heman Benny Mochtan...

La Râmnicu Vâlcea a avut loc simpozionul cu tema "Revoluția de eliberare socială și națională, antifascistă și antiimperialistă de la 23 August 1944..."

La Râmnicu Vâlcea a avut loc simpozionul cu tema "Revoluția de eliberare socială și națională, antifascistă și antiimperialistă de la 23 August 1944..."

La Râmnicu Vâlcea a avut loc simpozionul cu tema "Revoluția de eliberare socială și națională, antifascistă și antiimperialistă de la 23 August 1944..."

La Râmnicu Vâlcea a avut loc simpozionul cu tema "Revoluția de eliberare socială și națională, antifascistă și antiimperialistă de la 23 August 1944..."

La Râmnicu Vâlcea a avut loc simpozionul cu tema "Revoluția de eliberare socială și națională, antifascistă și antiimperialistă de la 23 August 1944..."

La Râmnicu Vâlcea a avut loc simpozionul cu tema "Revoluția de eliberare socială și națională, antifascistă și antiimperialistă de la 23 August 1944..."

La Râmnicu Vâlcea a avut loc simpozionul cu tema "Revoluția de eliberare socială și națională, antifascistă și antiimperialistă de la 23 August 1944..."

La Râmnicu Vâlcea a avut loc simpozionul cu tema "Revoluția de eliberare socială și națională, antifascistă și antiimperialistă de la 23 August 1944..."

DE LA MINISTERUL EDUCAȚIEI ȘI ÎNVĂȚĂMINTULUI

Pentru ocuparea locurilor rămase libere după concursul de admitere în învățământul superior din iulie 1989...

Instituțiile de învățământ superior la care se va susține concursul de admitere sunt următoarele:

Instituții Politehnice din București, în învățământul de ingineri - seral pentru profilurile: Mecanic și Electric...

Instituții Politehnice din Cluj-Napoca, în învățământul de ingineri - seral pentru profilurile: Mecanic, Metalurgic, Electric, Energetic, Chimie...

Instituții Politehnice din Iași, în învățământul de ingineri - seral pentru profilurile: Mecanic, Metalurgic, Electric, Energetic, Chimie...

Instituții Politehnice din Timișoara, în învățământul de ingineri - zi pentru profilurile: Mecanic, Metalurgic, Electric, Energetic, Chimie...

Universitatea din Brașov, în învățământul de ingineri - zi pentru profilurile: Mecanic și Metalurgic...

Universitatea din Craiova, în învățământul de ingineri - zi pentru profilurile: Mecanic și Metalurgic...

Universitatea din Galați, în învățământul de ingineri - zi pentru profilurile: Mecanic și Metalurgic...

Universitatea din Iași, în învățământul de ingineri - zi pentru profilurile: Mecanic și Metalurgic...

Universitatea din Timișoara, în învățământul de ingineri - zi pentru profilurile: Mecanic și Metalurgic...

Distincții decernate pentru locul ocupat în întrecerea socialistă

In aceste zile au avut loc adunări festive în cadrul cărora unităților economice, institutelor de cercetări și proiectări...

tv

- 19.00 Telegiurnal - În împlinirea marilor noastre sărbători naționale
19.25 Columnele demnității românești, 23 August 1944-23 August 1989
20.05 Mîndria patriotică față de poporul român în anii socialismului. Documentar
19.45 România - Ceaulescu - Pace. O politică externă activă, dinamică și realistă de soluționare, în consens cu interesele tuturor popoarelor...

vremea

Prognostic meteorologic pentru intervalul 18 august (ora 20) - 21 august (ora 20). În țară: vremea se va menține călduroasă, cu cerul variabil în nord și nord-est...

teatre

- Teatrul satiric-muzical "C. Tănase" (15.50, grădina Boema) - Bună seara, Boema! - 19
Ansamblul artistic "Rapodia română" (13.10) - Meridiane folclorice - 18.30
Filarmonica "George Enescu" (15.58, în rotunda Ateului) - Zilele creației muzicale și ale artei interpretative românești...

cinema

- Martori dispăruți - VIITORUL (10.57) - 13; 17; 19
Marla și mireasa - POPULAR (15.15) - 13; 17; 19
Păstrea-mă doar pentru tine - COLUMNA (11.50) - 13; 17; 19
O zi la București - ARTA (21.31) - 15; 17; 19
De la literatură la film - PATRIA (11.52) - 9; 11; 13; 15; 17; 19; 20.15
Filmul românesc - cronică vie a marilor profesori înfăptuitori ai revoluției și construcției socialiste...

NAVODARI: Vacanțe de neuit

Complexul de odihnă pentru copii de la Navodari, considerat o bună dreptate ca fiind unul de cele mai mari complexe turistice din țară...

