

SALA DE LECTURA

PROLETARI DIN TOATE TĂRILE, UNIȚI-VĂ!

# Știința

ORGAN AL COMITETULUI CENTRAL AL PARTIDULUI COMUNIST ROMÂN

Anul LIX Nr. 14 639

Miercuri 13 septembrie 1989

6 PAGINI — 50 BANI

## În pregătirea Congresului al XIV-lea al partidului

# ADUNĂRILE ȘI CONFERINȚELE PENTRU DĂRI DE SEAMĂ ȘI ALEGERI

### — moment important în viața organizațiilor de partid

**Adunările generale ale organizațiilor de bază și conferințele de partid să constituie o puternică manifestare a forței și unității partidului, garanția supremă a realizării programelor de dezvoltare economico-socială, a îndeplinirii în cele mai bune condiții, de către partid, a rolului său de centru vital al întregii națiuni, de forță politică conducătoare în toate domeniile.**

NICOLAE CEAUȘESCU

În climatul de puternică angajare a comunistilor, a tuturor oamenilor muncii de a întîmpina cu rezultate deosebite în toate domeniile activității economico-sociale cel de-al XIV-lea Congres al Partidului Comunist Român, care va intra în istorie drept Congresul victoriei socialiste, al independenței depline economice și politice a României, începînd din această săptămîină vor avea loc, eșalonat, potrivit Statutului partidului, adunările și conferințele pentru dări de seamă și alegeri în toate organizațiile locale ale partidului.

În conformitate cu Hotărîrea Plenarei C.C. al P.C.R. din 27-28 iunie a.c., dînd expresie celor mai aise sentimente de simț și prețuire, de neamurită dragoste și profundă recunoștință ale comunistilor, ale tuturor oamenilor muncii, în deplin consens cu voința unanimă a întregului partid și popor, va fi supusă dezbaterii în adunările generale ale tuturor organizațiilor de bază din întreprinderi, instituții, unități agricole, în toate conferințele organizațiilor comunale, orașenești, municipale și județene ale P.C.R. în întregul nostru partid propunerea ca, în cel de-al XIV-lea Congres, în înalta funcție de secretar general al partidului să fie reales tovarășul Nicolae Ceaușescu, cel mai iubit și stimat fiu al națiunii noastre, strălucit conducător de partid și țară, eminent militant comunist și patriot înflăcărat, luptător ferm pentru realizarea telurilor supreme ale clasei muncitoare, genial făuritor al noului destin al țării și al celei mai luminoase etape din istoria și personalitate politică de excepție a lumii contemporane; această unanimă opțiune constituie cea mai sigură garanție a solidității cu succes a societății socialiste multilaterale dezvoltate, pe baza aplicării creatoare a principiilor generale ale socialismului științific în condițiile concrete din țara noastră, a înaltării neabătute a României spre cele mai înalte culmi de progres și civilizație.

Unul dintre aceste principii se referă la locul și rolul partidului comunist în edificarea societății socia-

liste. Sintetizînd în mod creator experiența politică dobîndită de partidul nostru în anii construcției socialiste, îndeosebi în perioada inaugurată de Congresul al IX-lea, răspunzînd cerințelor noi pe care le ridică, în fiecare etapă, procesul revoluționar neîntrecut, tot mai amplu și mai complex, tovarășul Nicolae Ceaușescu a elaborat teze, teze și orientări teoretice de o deosebită însemnătate, care definesc în mod științific rolul conducător al partidului, funcțiile și metodele de înfăptuire a misiunii sale istorice. Această istorică preocupare a fost subliniată de secretarul general al partidului și în magistrala cuvîntare rostită la Adunarea solemnă consacrată zilei de 23 August.

„**Vom continua perfecționăm activitatea partidului, să dezvoltăm rolul său de forță politică conducătoare în toate domeniile de activitate**”. O concluzie demădă a acestei preocupări sînt și măsurile adoptate la ședința din 4 septembrie a.c. a Comitetului Politic Executiv al C.C. al P.C.R. privind îmbunătățirea structurii organizațiilor de partid din întreprinderi, instituții și unități agricole în vederea creării unor organizații de partid puternice în toate domeniile și sectoarele de activitate, a întăririi continue a rolului conducător al partidului, a capacității organizațiilor de partid de mobilizare a tuturor oamenilor muncii în îndeplinirea exemplară a sarcinilor ce le revin. În acest sens, o excepțională valoare teoretică și practică îl are conceptul potrivit căruia creșterea rolului conducător al partidului în etapa actuală este nemijlocit legată de activitatea tot mai intensă a tuturor organelor și organizațiilor sale pentru înfăptuirea planurilor și programe-

lor de dezvoltare economico-socială, a hotărîrilor de partid și legilor țării, criteriul suprem pentru aprecierea eficienței întregii lor activități constituindu-l modul în care se realizează obiectivele stabilite.

În lumina acestui adevăr, adunările generale și conferințele pentru dări de seamă și alegeri sînt chemate ca, în spiritul profundului democratic care caracterizează principiile și activitatea partidului nostru, să determine, din perspectiva obiectivelor prefigurare în Tezele pentru Congres, în proiectul Programului-Directivă, o largă dezbateră a problemelor fundamentale ale construcției socialiste în țara noastră, să facă o profundă analiză a muncii desfășurate pentru înfăptuirea hotărîrilor Congresului XIII-lea și ale Conferinței Naționale din

1987, a orientărilor și indicațiilor tovarășului Nicolae Ceaușescu, secretar general al partidului, stabilite în cadrul forurilor naționale din sistemul democrației noastre socialiste și la consfățuirile de lucru de la C.C. al P.C.R., precum și în cursul desfășurării vizitelor de lucru din județe. De asemenea, ele vor examina stadiul atins în dezvoltarea fiecărei unități și localități, a fiecărui județ, modul în care au fost îndeplinite măsurile adoptate de adunările generale și conferințele pentru dări de seamă și alegeri anterioare, vor pune în evidență experiența dobîndită de organele și organizațiile de partid în conducerea tuturor domeniilor activității economice și sociale, jălonînd cu limpezime direcțiile prioritare în care își vor concentra eforturile comuniste, împreună cu toți oamenii muncii, pentru îndeplinirea prevederilor actualului cîincinal, a obiectivelor cu-

prinse în documentele pentru Congresul partidului. Totodată, partidul și aceste adunări și conferințe sînt chemate să, prin propunerile și sugestiile lor, să contribuie la definirea programelor de dezvoltare economico-socială a fiecărui județ, a fiecărei localități, la elaborarea hotărîrilor ce vor fi adoptate de marele forum al comunistilor români.

Desfășurarea cu succes a adunărilor generale și conferințelor pentru dări de seamă și alegeri presupune asigurarea unor puternice caracteristici de lucru al acestora, dezbateră concretă a punctelor aflate la ordinea de zi, luarea de măsuri optime în vederea perfecționării muncii de partid în toate domeniile. Referințu-se la cerințele unei temeinice organizări a adunărilor generale și a conferințelor de partid, în spiritul principiilor democratice ale partidului înscrise în Statut și în alte hotărîri ale Comitetului Central, tovarășul Nicolae Ceaușescu sublinia necesitatea de a face din aceste evenimente deosebite în viața de partid, de a prileji analize profunde, stimularea participării și mai active a comunistilor la înfăptuirea programelor de dezvoltare a patriei, la creșterea rolului organizațiilor de partid în muncă și viața colectivă, a întregii societăți. Din perspectiva acestor cerințe fundamentale se impune ca pretutindeni să se facă o cită mai strînsă legătură între sarcinile curente și cele de viitor, izvorîte din proiectele de documente ale Congresului al XIV-lea al partidului, întocmindu-se cu maximă răspundere dările de seamă și proiectele de hotărîri. Elaborarea acestora trebuie să fie încercîntată în toate organizațiile unor colective de cadre cu cea mai mare experiență, o bună pregătire politică și profesională, capabili să abordeze în profunzime problemele de fond care se confruntă organizațiile de partid respective, să reflecteze activitatea politico-organizatorică întreprinsă de ele pentru îndeplinirea sarcinilor, evitîndu-se atît tratarea „la gene-

(Continuare în pag. a V-a)



CONGRESUL AL XIV-LEA AL P.C.R.

## ÎN AGRICULTURĂ

### Amplă mobilizare a tuturor forțelor de la sate pentru

# STRÎNGEREA GRABNICĂ ȘI FĂRĂ PIERDERI A ÎNTREGII RECOLTE, PREGĂTIREA TEMEINICĂ A PRODUCȚIEI VIETOARE

Volumul de muncă este deosebit de mare, iar timpul este de acum înaintat și tocmai de aceea preocuparea fiecărui lucrător din agricultură trebuie să fie folosirea cu randament maxim a fiecărei ore bune de lucru în cîmp, astfel încît, indiferent de modul în care va evolua vremea în continuare, întreaga recoltă de soia, porumb, sfeclă de zahăr, orez, cartofi, legume, fructe și struguri să fie strînsă și pusă cit mai repede la odăpost, iar pînă la terenurile stabilite prin program aceste companii, sîmînța să fie introdusă sub brazdă pe întreaga suprafață de aproape 3,5 milioane hectare prevăzută a fi însămînțată în această toamnă. Aceasta este acum îndatorirea de căpătîi a lucrătorilor din agricultură și trebuie făcut totu ca ea să fie dusă la îndeplinire în cele mai bune condiții.

Care sînt rezultatele de pînă acum pe frontul strîngerii recoltei și în ce direcție este necesar să se acționeze spre a se asigura buna desfășurare a activității în actuala companie agricolă?

**STRINGEREA INTR-UN TAMP CIT MAI SCURT ȘI DEPOZITAREA ÎN CELE MAI BUNE CONDIȚII A ÎNTREGII RECOLTE DE TOAMNĂ.** Dacă comparăm ritmurile care trebuiau atînte la strînsul culturilor de toamnă cu cele înregistrate în primele 11 zile ale acestei luni, atunci o primă concluzie care se poate trage este aceea că în nici una din zilele respective nu s-a lucrat la nivelul posibilităților, al cerințelor momentului în care ne aflăm. În mod ne-corespunzător s-a desfășurat culesul nu numai la floarea-soarelui și soia, unde recolta trebuia să fie adunată, ci și la porumb, cartofi și chiar la sfeclă de zahăr. Și aceasta intrucît în destule unități nu s-a manifestat fermitatea necesară în mobilizarea tuturor forțelor de la sate la strînsul recoltei, iar mijloacele mecanice nu au fost

folosite la întreaga capacitate, fie din cauza necorelării recoltării cu transportul, fie din multe alte motive, mai ales de ordin organizatoric. Toate aceste situații trebuie analizate cu cea mai mare răspundere și trase concluziile necesare, iar pe baza acestora să fie adoptate măsurile ce se impun pentru ca întreaga recoltă de floarea-soarelui și soia să fie strînsă în cel mult 1-2 zile, iar culesul porumbului și cartofilor să se încheie pînă la 20 septembrie.

În strînsă corelare cu recoltarea, sînt necesare să fie organizate cit mai bine **TRANSPORTUL ȘI DEPOZITAREA PRODUCȚIEI, ȚINEREA UNEI EVIDENȚE CORECTE A ACESTEIA ȘI LIVRAREA EI ÎN RAPORT CU DESTINAȚIILE STABILITE.** Pretutindeni, mijloacele de transport să fie dirijate în funcție de suprafețele ce se recol-

tează, de urgențe. Practic, tot ce se strînge într-o zi, pînă seara trebuie pus la odăpost. Or, pentru aceasta este nevoie ca milioanele de transport să fie utilizate cit mai intens, asigurîndu-se, prin desecarea lor operativă la bazele de recepție și prin stabilirea de ținuturi precise și scurte, efectuarea a cit mai multor curse pe zi. Milioanele repartizate agriculturii, ca și preșterile făcute în bazele de recepție sînt de natură să asigure transportul și preluarea rapidă a întregii producții.

### ÎNCHIEIERA GRABNICĂ A ARĂTURILOR PENTRU ÎNSĂMÎNȚĂRILE DE TOAMNĂ PE TOATE SUPRAFETELE PREVĂZUTE.

Această cerință este accentuată mai ales de ritmul necorespunzător în care se desfășoară arăturile în toate județele, și cu deosebire în unitățile agricole din județele Harghita, Maramureș, Suceava, Mureș, Hunedoara, Covasna și Brașov, unde semănatul scîrului și orzului trebuie să se încheie cel tîrziu la 1 octombrie. Or, prima condiție de care depinde încadrarea semănatului în terenurile stabilite o constituie efectuarea din timp și de cea mai bună calitate a arăturilor, precum și a lucrărilor de pregătire a patului germinativ. Potrivit datelor furnizate de Ministerul Agriculturii, mai sînt de arat circa 1,5 milioane hectare, ceea ce obligă ca de acum vîteza zilnică a acestora să urcare să atîngă nivelul de cel puțin 100.000 hectare. Și sînt asigurați toate condițiile pentru a se realiza și chiar depăși acest ritm. Pentru

aceasta este necesar ca tractoarele să fie folosite la întreaga capacitate, adică să lucreze zi și noapte fără întrerupere. Concomitent cu măsurile avînd ca scop intensificarea ritmului la efectuarea arăturilor, o atenție deosebită trebuie acordată calității acestora. Comisiile constituite în acest scop au datoria să controleze modul cum este pregătit terenul pentru semănat, dacă patul germinativ corespunde normelor tehnice, iar acolo unde se constată neajunsuri, să fie luate măsuri eficiente care să fie aplicate întotdeauna.

În toate unitățile, în toate fermele zootehnice se impun măsuri deosebite pentru **STRÎNGEREA ȘI CONSERVAREA TUTUROR RESURSELOR DE FURAJE.** A fost un an bun pentru nutrețuri, dovadă și faptul că la aceste date există asigurată un stoc de furaje mult mai mare decît în anii anteriori. Pe cîmp mai sînt cantități mari de furaje, îndeosebi din categoria celor ce urmează să fie conservate pe calea silozurilor. Este vorba în special de cocieni de porumb ce se recoltează în prima etapă și care, datorită suculenței ridicate, pot constitui un furaj excelent pentru animale dacă se respectă tehnologia de conservare a acestora. În cîmp există însă multe alte resurse de nutrețuri, cu deosebire cele realizate din a doua cultură, precum și coletele de sfeclă, diferitele alte resturi vegetale care trebuie strînse și depozitate în totalitate spre a se asigura stocurile de furaje necesare bună hrăniri a animalelor în perioada de stabula-

ție.

# TOVARĂȘUL NICOLAE CEAUȘESCU

## a primit pe ambasadorul Republicii Turcia

Președintele Republicii Socialiste România, tovarășul Nicolae Ceaușescu, a primit, marți, pe Suleyman Okay Günden, ambasadorul Republicii Turcia, în viziță de rămas bun, cu prilejul încheierii misiunii sale în țara noastră.

În timpul întrevederii au fost re-luate bunela relații existente între România și Turcia, exprîmîndu-se dorința extinderii lor în continuare în folosul ambelor țări și popoare, al cauzelor înțelegerii, colaborării și pații.

Ambasadorul turc a adresat președintelui Nicolae Ceaușescu, Consiliului de Stat și guvernului român calde mulțumiri pentru sprijinul ce i-a fost acordat în îndeplinirea misiunii sale în România.

## ÎN TELEGRAME ADRESATE TOVARĂȘULUI NICOLAE CEAUȘESCU

### Comitetele județene Hunedoara, Alba, Braïla, Buzău, Cluj, Timiș și Vrancea raportează asigurarea autonomiei energetice a unor comune

În telegrame adresate tovarășului NICOLAE CEAUȘESCU, secretar general al Partidului Comunist Român, președintele Republicii Socialiste România, Comitetele județene de partid Hunedoara, Alba, Braïla, Buzău, Cluj, Timiș și Vrancea raportează că, prin punerea în valoare a resurselor energetice, îndeosebi a celor care contribuie la sporirea potențialului energetic, au reușit să asigure autonomia energetică a unor comune.

Prin construirea a 12 microhidrocentrale — se subliniază în telegrama Comitetului Județean Hunedoara al P.C.R. — s-a asigurat energia electrică necesară desfășurării în bune condiții a vieții economico-sociale în sase comune — Balsca, Cerebă, Lunca Cernii, Densuș, Sarmisgetuza și Traian —, precum și o producție suplimentară de energie de 12.400 MWh pe an. De asemenea, au fost realizate 34 instalații solare la unități economice, agricole și în ansambluri de locuințe cu o capacitate de 290 tone combustibil convențional pe

an, 24 de instalații de biogaz la stațiile de epurare orașenești, unități social-culturale, ferme agricole și stațiuni de mecanizare a agriculturii cu o capacitate de 650 tone combustibil convențional pe an, precum și instalații pentru valorificarea resurselor energetice refolosibile de pe platformele industriale ce asigură importante economii de combustibil. Au fost luate, totodată, măsuri pentru intensificarea lucrărilor la microhidrocentrale Buta din masivul Retezat, cu o producție de 1.150 MWh pe an, care va fi pusă în funcțiune în cîntea Congresului al XIV-lea al partidului și va asigura independența energetică a altor patru comune.

În telegrama Comitetului Județean Alba al P.C.R. se menționează că, pînă în prezent, s-au amenajat și pus în funcțiune 2 microhidrocentrale care produc anual 3.200 MWh energie electrică, prin care se asigură autonomia energetică a comunelor Metes, Mogos, Ponor, întregalde și Bucium și se

crează suplimentar o cantitate de 1.700 MWh energie electrică. De asemenea, au mai fost puse în funcțiune pe diferite cursuri de apă din zona montană alte 14 microhidrocentrale de capacitate mică, asigurîndu-se astfel alimentarea cu energie electrică a unor obiective forestiere și turistice. Totodată, se află în funcțiune 37 instalații de biogaz, a căror capacitate echivalențată cu consumul a 170 tone combustibil convențional pe an, și 33 instalații solare pentru prepararea apei calde de consum pentru locuințe, unități industriale și agricole, precum și pentru obiective turistice care asigură o economie anuală de 650 tone combustibil convențional. În întreprinderile industriale au fost puse în valoare resurse energetice refolosibile, care contribuie la reducerea consumului de combustibil convențional cu 25.000 tone anual.

Valorificînd superior potențialul (Continuare în pag. a V-a)

### Oamenii muncii din agricultură raportează încheierea recoltării unor culturi și obținerea de producții mari la hectar

IN PAGINA A V-A

### Comitetul Județean Buzău al P.C.R. raportează că 41 de unități industriale au îndeplinit planul pe 3 ani și 9 luni

Într-o telegramă adresată tovarășului NICOLAE CEAUȘESCU, secretar general al Partidului Comunist Român, președintele Republicii Socialiste România, Comitetul Județean Buzău al P.C.R. raportează că, la data de 12 septembrie, 41 de unități economice din industrie, între care Șcheia de Producție Petrolieră Berca, Întreprinderea de Garnituri de Frînă și Etanșare Rimnic Sărat, Întreprinderea Forestieră de Exploatare și Transport Nehoiu, Întreprinderea Metalurgică, Întreprinderea de Materiale de Construcții, Întreprin-

derea de Geamuri, Întreprinderea Antrepriză de Construcții-Montaj, Antrepriza de Construcții-Montaj și Reparării, Întreprinderea de Sticlărie și Menaj Berca, au îndeplinit sarcinile de plan pe 3 ani și 9 luni din actualul cîincinal. Pînă la sfîrșitul acestui luni, prin mobilizarea exemplară a tuturor lucrătorilor din întreprinderile județului se vor livra suplimentar economii naționale importante cantități de oțel beton, produse ale industriei electrotehnice, produse de mecanică fină, prefabricate

din beton armat, geamuri trase și laminate, cherestea, tricotaje, confecții textile și alte produse. În telegramă se exprimă angajamentul oamenilor muncii din județul Buzău de a acționa în continuare cu devotament și responsabilitate comunistă pentru înfăptuirea exemplară a sarcinilor de plan pe acest an și pe întregul cîincinal, întîmpinînd cu noi și remarcabile fapte de muncă în toate domeniile de activitate Congresul al XIV-lea al partidului.

## TELEGRAMA ADRESATĂ TOVARĂȘULUI NICOLAE CEAUȘESCU,

secretar general al Partidului Comunist Român, președintele Republicii Socialiste România, comandant suprem al forțelor armate, de participanții la adunarea festivă consacrată sărbătoririi „Zilei pompierilor”

Mult iubite și stimat tovarășe NICOLAE CEAUȘESCU

Într-o atmosferă de puternică vibrație patriotică, nemărginită prețuire și înalt respect, participanții la adunarea festivă dedicată sărbătorii „Zilei pompierilor” din Republica Socialistă România își exprimă cele mai profunde sentimente de aleasă prețuire, neîmurmurată dragoste și vie recunoștință față de dumneavoastră, eminent militant comunist și patriot înflăcărat, ilustru gînditor revoluționar, luptător neobosit pentru realizarea telurilor supreme ale clasei muncitoare, genial făuritor al noului destin socialist și comunist al țării, personalitate politică de excepție a lumii contemporane, care, de aproape șase decenii, v-ați consacrat și vă consacrați cu abnegație și eroism întreaga viață și activitate binelui și fericirii națiunii române, cauzelor independenței și suveranității poporului și pații, înțelegerii și colaborării internaționale.

scopul prevenirii oricăror evenimente negative care ar afecta unitatea națională și bunurile ce aparțin întregului popor.

Asemenia întregului partid și popor, pompierii țării își fac datoria de conștiință de a exprima, și cu acest prilej, depina lor aderență și mîndrie patriotică față de istorica Hotărîre a Plenarei Comitetului Central al Partidului Comunist Român, din iunie a.c., pentru re alegerea dumneavoastră în înalta funcție de secretar general al partidului la cel de-al XIV-lea Congres, garanția sigură a mersului înainte pe calea socialismului și comunismului, a scumpei noastre patrii.

Cu adîncă prețuire și aleasă recunoștință s-a subliniat că sub conducerea înțeleaptă, științifică și clarviziătoare a partidului nostru, acțiunilor permanente și fermitate pe baza prețioaselor dumneavoastră ordine, orientări și indicații, Comandamentul Trupelor de Pompieri și unitățile din subordine au făcut dovada creșterii necontenite a capacității lor de luptă, fiind în permanență stare de veghe, animate de hotărîrea neîrămurată de a fi în permanență la datorie, de a apăra, cu orice sacrificiu, cuceririle revoluționare ale poporului, viața personală a oamenilor muncii.

În acest moment sărbătoresc, aducem un cald omagiu tovarășei academician doctor inginer Elena Ceaușescu, eminent om politic și de stat, savant de largă renume naștere internațională, care, alături de dumneavoastră, mult stimat tovarășe comandant suprem, aduce o remarcabilă contribuție la elaborarea și înfăptuirea politicii partidului și statului nostru, la dezvoltarea și înflorirea științei, învățămîntului și culturii românești, triumfului idealurilor de pace și progres ale umanității.

Mulțumindu-vă din adîncul inimilor pentru sprijinul inestimabil pe care ni-l acordăți în întreaga noastră activitate, mult iubite și stimat tovarășe comandant suprem, raportăm că vom acționa, în continuare, sub conducerea organelor de partid, cu înaltă responsabilitate comunistă, pentru realizarea necontenită a nivelului pregătirii politico-ideologice, militare și de specialitate a întregului efectiv, creșterea permanentă a competenței, angajării și dăruirii cadrelor și militaților în termen la îndeplinirea ireproșabilă a misiunilor încredințate de partid, popor și comandantul nostru suprem.

Sîrurile cu putere în inimile și conștiința noastră tezele, idelle și orientările de inestimabilă valoare cuprinse în expunerile și cuvîntările dumneavoastră, ele constituind și pentru noi programe de luptă și acțiune revoluționară.

Vă rugăm să ne permiteți, mult stimat și iubite tovarășe Nicolae Ceaușescu, să dăm expresie crezului neîrămurat al pompierilor țării că, pentru noi, cea mai înaltă, mai nobilă și de onoare cauză este aceea de a urma întotdeauna, cu gîndul și fapta, luminosul dumneavoastră exemplu de patriot înflăcărat, de pasiune și dăruire revoluționară, pentru a executa ireproșabil ordinele și indicațiile de inestimabilă valoare teoretică și practică ce ni le dați permanent, pentru a spori și de zi în zi contribuția, alături de întregul popor, la înfăptuirea mărețelor planuri și programe de dezvoltare multilaterale a patriei noastre, înscrise în documentele pentru Congresul al XIV-lea al partidului.

Puternice însuflețiri și mobilizări de înaltă dumneavoastră plădă de erou și patriot înflăcărat, vă asigurăm, mult stimat și iubite tovarășe comandant suprem, că pompierii României socialiste, sub conducerea partidului, vor acționa cu fermitate, înaltă angajare comunistă, revoluționară, neprecupțînd nici un efort, la nește chîr cu sacrificiul suprem, pentru apărarea unității naționale împotriva incendiilor, a viciilor oamenilor și, împortun și întregul popor, a independentei, suveranității și integrității scumpei noastre patrii — Republica Socialistă România.

Să trăiești, tovarășe comandant suprem!

COMANDAMENTUL TRUPELOR DE POMPIERI DIN CADRUL MINISTERULUI DE INTERNE



# ÎN ÎNTÎMPINAREA CONGRESULUI PARTIDULUI — TOATE SARCINILE ECONOMICE REALIZATE EXEMPLAR!

## ÎN AGRICULTURA

### Amplă mobilizare a tuturor forțelor de la sate pentru STRINGEREA GRABNICĂ ȘI FĂRĂ PIERDERI A ÎNTREGII RECOLTE, PREGĂTIREA TEMEINICĂ A PRODUCȚIEI VIITOARE

#### Ritmul la culesul porumbului a crescut simțitor

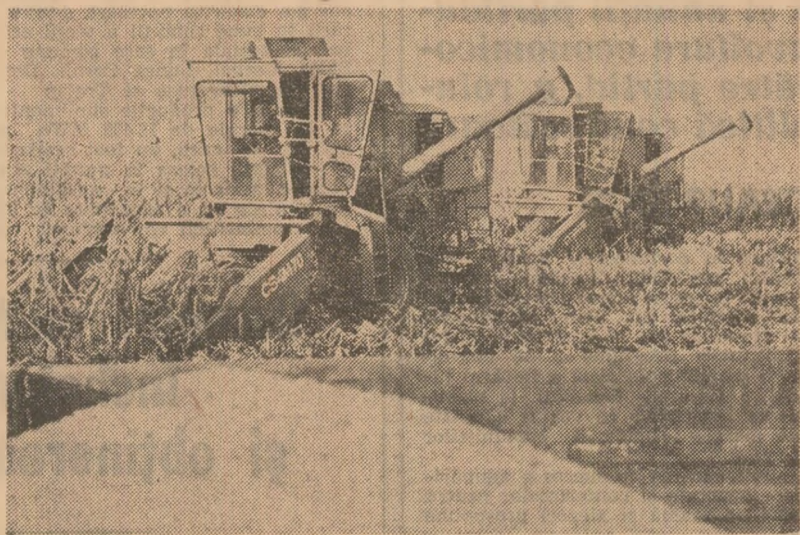
După ploile căzute în săptămâna trecută, în județul Ialomița, culesul porumbului de pe cele 75.572 hectare a fost reluat cu toate forțele. Dacă în prima decadă a lunii septembrie recolta a fost strinsă doar de pe 10 la sută din suprafață, viteza zilnică fiind între 1.200-1.500 de hectare, acum ritmul a crescut simțitor. S-au creat toate condițiile ca zilnic să se recolteze manual 3.500 de hectare și 1.500 hectare mecanic. Cu un ritm de 5.000 hectare pe zi la recolta stringerea producției de porumb se va finaliza conform programului. Impreună cu tovarășa inginer Constanța Preda, director cu producția vegetală la Direcția Generală a Agriculturii Ialomița, am urmărit în câteva unități modul cum se desfășoară recoltarea porumbului.

La Cooperativa Agricolă Drănești de recoltarea porumbului — atât manual, cât și mecanic — răspunde președintele unității, tovarășul Ion Baciu, care ne-a spus: „La noi munca începe la ora 5,30 și se încheie după lăsarea întinericului. Din cele 760 hectare cu porumb am strins recolta de pe 110 hectare. Cu cei 120 de oameni și cele 10 combine recoltăm zilnic 40 de hectare. Am repartizat în așa fel mijloacele de transport încât în aceeași zi producția să ajungă la baza de recepție. Ținând seama că baza de la Movila este la 10-12 km de suprafețele de unde se culege porumbul, la transport folosim toate atelele. Căruțele nu sunt prevăzute cu înălțătoare, iar la un drum de cule aproape două tone. O atenție deosebită acordăm eliberării suferințelor de coceni acolo unde se culege manual. Coceni care sînt vezi sînt tocați și înlocuiți imediat în aceeași zi de efective de zahăr. În acest fel realizăm un turaj bun pentru hrănirea animalelor pe timpul iernii”.

geț, tovarășul Nicolae Iorga, care supervizează culesul și folosirea cu eficiență a mijloacelor de transport, remarcă: „Avenim o producție bună, vom depăși sarcinile de plan. Cooperatorii noștri știu că și ei vor beneficia din plin de roadele obținute. Pînă acum am strins producția de pe 35 de hectare avînd un ritm zilnic de 17-20 de hectare. În perioada imediat următoare însă, așa cum am stabilit cu setii de fermă și ne-am organizat, la cules vor fi peste 200 de oameni, iar viteza va ajunge la 25 de hectare pe zi. Sintem bine organizați și la transport; la noi autocamioanele fac zilnic cite 4 drumuri pe zi, iar tractoarele cu cite 3 remorci și atelele cite 3 transporturi. Pînă la 20 septembrie vom livra intrinseca cantitate contractată la fondul de stat”.

Pentru stringerea grabnică a producției de porumb de pe cele 1.230 hectare cultivate, la Cooperativa Agricolă Sinești se angajează cu forțe manuale, dar și cu 15 combine organizate în 5 module. Echipe de cooperatori string știuleții rămași în urma combinelor ca nimic să nu se risipească. Pentru transportul produselor la bază, dar și al tocăturii de coceni care este înlocuită, la fiecare modul de combine au fost repartizate cite două tractoare rutiere cu cite 3 remorci fiecare.

Asadar, în județul Ialomița culesul porumbului se desfășoară acum din plin. Pînă acum, cele mai mari cantități de porumb livrate la fondul de stat s-au realizat de unitățile din consiliile unice agroindustriale Fierbinți, Movila, Cosimbești, Grivița, Tîndărei, Balașu și Urziceni. Pentru preluarea operativă a producției, înălțătoare staționării mijloacelor de transport și depozitare, în condiții optime, programul de lucru la fiecare bază de recepție începe la ora 7 și se încheie la ora 20, descurcarea mijloacelor de transport realizîndu-se mecanic. Un exemplu în acest sens îl oferă bazele de recepție din Bucu, Fetefști și Urziceni.



transport. Ca urmare, culesul fructelor, îndeosebi al prunelor, s-a intensificat mult. Cantități mari se livrează zilnic orașelor și centrelor muncitorești din județ, dar și altor județe, cum sînt Hunedoara, Brașov, Vrancea, Alba etc. Am făcut o investigație pentru a constata modul cum se aplică măsurile stabilite de comitetul județean de partid referitoare la stringerea recoltei de fructe.

Constituie un fapt pozitiv că în urma asigurării de forțe suplimentare în livezi, culesul s-a intensificat. Un timp, la Asociația Economică Pomicolă Domanești culesul fructelor întârziase. „Conștienți că timpul favorabil ar putea determina pierderi de recolta, am stabilit un program zilnic de recoltare — ne spune tovarășa Victoria Cloară, director asociatelor. Sînt prevăzute, pe zile, cantitățile care urmează să fie recoltate. Considerăm că în decursul de 10 zile vom stringe întreaga producție de prune, pe care o vom livra potrivit destinațiilor stabilite. Am strins peste 300 tone de fructe din cele 1.100 tone prevăzute a se livra. În cele 7 ferme, la cules parțiale tîrîni din localitățile respective. Dacă I.L.F.-ul ne va asigura ambalajele necesare, pînă la sfîrșitul săptămîinii în curs vom încheia culesul prunelor, iar apoi vom începe recoltarea merelor”. În livezile asociatelor este forțată de oameni. Fructele sînt strînse în totalitate și, în funcție de calități, se livrează ne diferite destinații.

La Asociația Economică Ramna, după cum aprecia directorul unității, Constantin Adam, s-a obținut cea mai mare producție de fructe de pînă acum. Aici, concomitent cu livrările pentru piața internă s-au recoltat mari cantități la export, prevăzute de plan la acest capitol fiind îndeplinite. Aici, în afară de lucrătorii unității, la cules participă 200 de muncitori și 300 de elevi. În principal din Bosen. Ca atare, s-au recoltat 250 tone de prune din cele 700 tone evaluate în livezile asociatelor. Directorul Asociației Pomicole Tîcvanul Mare, tovarășul Gheorghe Costescu, ne spune că față de producția evaluată de 1.200 tone de prune s-au recoltat 370 tone, din care 118 tone au îndeplinit condi-

țiile de calitate pentru a fi livrate la export. Aici, pe lângă forța de muncă locală au fost aduși culegători din localitățile apropiate, în total 300 de oameni.

Se muncește intens la cules și în livezile Asociației Economice Pomicole Brebu, unitate care a livrat 1.020 tone de fructe, din care 520 tone prune, restul cantității constituind-o merele de vară și alte fructe de timpuriu. Cu rezultate bune la cules se înscrie și Stațiunea de Cercetare și Producție Pomicolă Caransebeș, unitate care a livrat 700 tone fructe, din care 200 tone prune, 250 tone mere, 20 tone pere, iar restul fructe timpurii, cum sînt cireșele și vișinele, specifice profilului acestei unități.

Asadar, măsurile întreprinse de comitetul județean în vederea asigurării de către organizațiile de partid și U.T.C. de către consiliile populare a forțelor de muncă necesare stringerii recoltei de fructe își arată roadele. Cantitățile de fructe, îndeosebi de prune, livrate sporoc cu fiecare zi. Dar la cules o parte din fructe cad pe pămîntul din livezi. Or, și aceasta trebuie strînsă în totalitate, ceea ce se și face în majoritatea unităților deținătoare de livezi. Tovarășul Francisc Cordo, director adjunct la I.L.F., ne spune că, în funcție de calități, fructele sînt destinate exportului, consumului intern și industrializării. Pentru valorificarea integrală a producției au început să funcționeze uscătoarele de fructe de la Caransebeș, Borlova, Borloveni și Pătaș. La Borlova este și o linie pentru prepararea magiunului, cu o capacitate de 1.000 kg în 24 de ore. De asemenea, în această toamnă, în județ va începe să funcționeze o fabrică de suc concentrat din mere. Important este că în toate unitățile din județ cultivatoare de pomi fructiferi sînt strînse la timp și în totalitate, ceea ce este alt în interesul unităților respective, și al bunăstării populației a populației cu aceste produse alt de solicitate. Nimic nu trebuie să se piardă din rodul bogat al livezilor.

Ioan HERTEG  
I. D. CUCU  
correspondent „Scintei”

### Rezultate care demonstrează că activitatea din zootehnie poate să se ridice la nivelul exigențelor actuale

Condițiile naturale deosebit de prielnice au făcut din zootehnia județului Mureș o îndeletnicire care se bucură aici de mare prețuire, această ramură contribuind cu 51 la sută în realizarea producției agricole globale. Să mai notăm și faptul că se cultivă în județ și animale la 100 hectare — unul din cele mai importante criterii de apreciere a nivelului de dezvoltare a unei agriculturi intensive și complexe — ea depășește cu mult media pe țară. Adevărul este însă că în pofida condițiilor foarte bune existente în toate zonele județului, pînă nu de mult nivelul zootehniei era menținut de un număr restrîns de unități, în timp ce multe cooperativă agricole nu „spuneau” aproape nimic demn de reținut în materie de zootehnie. Să lăm, bunăoară, ca termen de referință producția de lapte — un indicator de bază pentru o zootehnie eficientă — în anul 1988, cînd se vorbea de producția de lapte, se oferea (invariabil) exemplul Cooperativelor Agricole din Band și încă citiva unități. Bunăoară, cu o producție medie de 4.816 litri lapte pe vacă furajată, Cooperativa Agricolă din Band ocupa în 1988 locul I pe județ. În ordine urmau citeva unități cu zootehnie dezvoltate, în rest nimic deosebit, decât avem în vedere producția de lapte mică pe ansamblul județului.

Cum au evoluat lucrurile în prezent? Înaintea unui răspuns, să apelăm la un alt exemplu (uat deloc întîmplător), cel al Cooperativelor Agricole de Producție Mitrești. Dacă în 1980 producția medie de lapte de la o vacă furajată în ansamblu era de ceva peste 1.000 litri, în 1988 aceasta a ajuns la 4.802 litri. Aici, pe 7 luni din acest an, a fost obținută o producție medie de 2.944 litri lapte, iar, pînă la finele anului, cooperativă s-a angajat să dea însumă 5.000 litri. Am dat acest exemplu pentru că el reflectă — așa cum vom vedea — schimbarea de fond pînă în zootehnia județului în ultima perioadă. Performanța în zootehnie, explică, în mare măsură, saltul calitativ înregistrat de numeroase unități. Citeva exemple. Dacă, cu numai un an în urmă, Cooperativa Agricolă de Producție Cristești-Mureșeni nu realiza nici măcar jumătate din producția planificată de lapte, pe 7 luni din acest an, aici s-a realizat o producție medie de 2.342 litri lapte, respectiv 10,2 litri lapte-marfă pe o vacă. Adică dublu față de aceeași perioadă a anului precedent. Dar creșterea spectaculoasă au înregistrat, în aceeași perioadă, multe alte unități. Între care cooperativă agricolă din Gheorghie Sîncăi — 2.572 litri, Volvodeni — 2.400 litri, Cucu — 2.261 litri, Sărmașu — 2.126 litri, Reghin — 2.338 litri și altele care, cu rezultate de pînă acum, candidază îndreptăți la titlul de „Erou al Noii Revoluții Agrare”. Iar ceea ce este mai impresionant este faptul că în prezent nu „virfurile” sînt cele care dau „tonul” în producția de lapte, ci „media” unităților cu producții mari, medie care cuprinde un număr mare de cooperative agricole. Bunăoară, pe ansamblul unităților agricole cooperatiste, producția medie de lapte, pe 7 luni din acest an, este cu 530 litri mai mare decît în aceeași perioadă a anului trecut, iar în I.A.S. — cu 446 litri mai mult. Urmarea: județul Mureș a livrat la fondul de stat cu peste 208.000 hectolitri mai mult lapte de vacă decît în aceeași perioadă a anului trecut, adică dublu față de perioada men-

#### În județul Mureș, fînt-un singur an, producția de lapte livrată la fondul de stat s-a dublat

bună parte au fost destinate fertilizării pajiștilor și suprafețelor cu culturi furajere. Totodată, comitetul județean de partid a inițiat, prin întreprinderea județeană de resort și unitățile agricole, ample lucrări de întîrînire și regenerare a pajiștilor, de îmbunătățirea instalațiilor de alimentare cu apă, tarlăzirea pășunilor, de modernizare, cu forțe proprii, a adăposturilor. Aceste acțiuni, corelate cu disciplinarea tot mai riguroasă a îngrîșitorilor și exigența cu care organele și organizațiile de partid acționează pentru buna desfășurare a activității în zootehnie, explică, în mare măsură, saltul calitativ înregistrat de numeroase unități. Citeva exemple. Dacă, cu numai un an în urmă, Cooperativa Agricolă de Producție Cristești-Mureșeni nu realiza nici măcar jumătate din producția planificată de lapte, pe 7 luni din acest an, aici s-a realizat o producție medie de 2.342 litri lapte, respectiv 10,2 litri lapte-marfă pe o vacă. Adică dublu față de aceeași perioadă a anului precedent. Dar creșterea spectaculoasă au înregistrat, în aceeași perioadă, multe alte unități. Între care cooperativă agricolă din Gheorghie Sîncăi — 2.572 litri, Volvodeni — 2.400 litri, Cucu — 2.261 litri, Sărmașu — 2.126 litri, Reghin — 2.338 litri și altele care, cu rezultate de pînă acum, candidază îndreptăți la titlul de „Erou al Noii Revoluții Agrare”. Iar ceea ce este mai impresionant este faptul că în prezent nu „virfurile” sînt cele care dau „tonul” în producția de lapte, ci „media” unităților cu producții mari, medie care cuprinde un număr mare de cooperative agricole. Bunăoară, pe ansamblul unităților agricole cooperatiste, producția medie de lapte, pe 7 luni din acest an, este cu 530 litri mai mare decît în aceeași perioadă a anului trecut, iar în I.A.S. — cu 446 litri mai mult. Urmarea: județul Mureș a livrat la fondul de stat cu peste 208.000 hectolitri mai mult lapte de vacă decît în aceeași perioadă a anului trecut, adică dublu față de perioada men-

tionată. Aceasta a făcut ca, din producția suplimentară realizată, județul să-și asigure o mai bună aprovizionare cu lapte și produse lactate.

Prieste, rezultatele obținute sînt în relație directă cu modul în care cercetarea științifică mureșeană s-a implicat în redresarea zootehniei, trecînd de la faza de „recomandare” la participarea directă în unitățile productive. Concomitent cu munca de cercetare și difuzare a tehnologiilor noi (experimentate în fermele proprii, în laboratoare sau în cîmpurile experimentale), Stațiunea de Cercetare și Producție pentru Creșterea Bovinelor Tirgu Mureș a realizat, între altele, instruirea de 7-10 zile cu setii fermelor zootehnice. Scopul? Îmbogățirea cunoștințelor, nu prin participarea teoretică ci în trecut, ci prin participarea directă a lor în producție. „Testele la care au fost supuși în urma perioadelor de pregătire — aprecia tovarășul Emil Silivas, directorul stațiunii — au evidențiat multe lucruri cu valoare practică. Un exemplu: s-a stabilit, bunăoară, convingătoare, că difuzarea a tehnologiilor „la-fer” se impune, azi, mai mult ca orînd, introducerea pe scară largă a mulsului mecanic. Pentru noi a constituit punctul de plecare pentru inventarierea, în sfera județului, a tuturor instalațiilor de muls. Concluzia a fost aceea că majoritatea erau fte nefolosite, fie descompletate sau defecte fizice și morale. Așa s-a declanșat acțiunea de completare a acestor uzate și de introducere a mulsului mecanic în alte 80 de cooperative agricole”.

Am reținut acest exemplu, dar stațiunea din Tirgu Mureș își aduce o contribuție de seamă în multe alte direcții, efect direct asupra creșterii producției de lapte (și nu numai de lapte), între care cea mai recentă privește creșterea tineretului femel destinat reproducției, pregătirea furajelor și altele.

Un lucru este cert: producția de lapte realizată pe 7 luni din acest an a trecut mari ambiții în rîndul tuturor specialiștilor și înrîșitorilor din județ pentru care succesul obținut trebuie consolidat și amplificat. De altfel în programul comitetului județean de partid se prevede ca, în 1990, să fie realizată, în sectorul socialist, o producție medie de 10 litri lapte marfă pe o vacă furajată, iar în perioada 1 iulie 1989 — 1 iulie 1990 producția de carne de bovină să fie dublată pe seama creșterii sporului zilnic în greutate și a creșterii modului de sacrificare, care să ajungă la cel puțin 400-420 kg pe cap de bovină livrată. Pentru aceasta, măsurile luate prevedea, între altele, dublarea cantităților de furaje și asigurarea unor condiții optime de fermare.

Ne-am referit doar la cîteva dintre măsurile luate în ultimul timp de organele de partid și agricole, în scopul dezvoltării puternice a zootehniei județului Mureș. Alte măsuri privind îmbunătățirea activității de selecție și ameliorare și, strîns legate de aceasta, perfecționarea generală a sistemului de instruire a întregului personal din zootehnie. Aceste activități, ca și cele ce sînt de înfășurarea ordii și disciplinei în cadrul fiecărei ferme zootehnice, îmbunătățirea activității de conducere și îndrumare vor avea ca rezultat obținerea unor producții zootehnice și mai mari, la nivelul specialităților și cerințelor actuale.

Gheorghie GIURGIU  
correspondentul „Scintei”

### Pentru ca nimic din rodul livezilor să nu se piardă

În ultimii ani, datorită extinderii plantațiilor pomicole și respectării normelor de îngrijire a livezilor, județul Caras-Severin a devenit un mare producător de fructe. De altfel, pînă la această dată au fost livrate 5.500 tone fructe, față de 2.000 tone, cite se realizaseră anul trecut la aceeași dată. Pomi din livezi sînt încrezăți de roade, îndeosebi prune și mere. Condițiile climatice din luna august și începutul lunii septembrie au determinat grăbirea coacerii la toate speciile de pomi, iar în unele cazuri, ploile au cauzat crăparea prunelor. Pentru a se pre-

veni orice pierderi, comitetul județean de partid, pe baza unei analize efectuate cu conducătorii principalelor unități deținătoare de livezi — asociații economice pomicole, cooperative agricole și întreprinderi agricole de stat — a stabilit un program de măsuri care prevede mobilizarea unor importante forțe la culesul fructelor. Pe lângă lucrătorii din unitățile respective, participă la cules 200 muncitori din unitățile economice din orase și 1.650 de elevi. Concomitent, au fost rezolvate problemele legate de asigurarea ambalajelor necesare și a mijloacelor de

Mihail VIȘOIU  
correspondentul „Scintei”

## ÎN INDUSTRIE

### În fiecare județ, în fiecare întreprindere RITMURI SUPERIOARE DE PRODUCȚIE!

Ritmul tot mai intens în care se muncește în această perioadă în fiecare întreprindere, în fiecare județ și domeniu de activitate constituie expresia cea mai elocventă a hotărîrii clasei noastre muncitoare, a întregului popor de a întîmpina cu rezultate cit mai bune în producție Congresul al XIV-lea al partidului. Totodată, faptul că, așa cum s-a arătat la recenta sesiune a Comitetului Politic Executiv al C.C. al P.C.R., în opt luni din acest an s-a înregistrat pe ansamblul economiei un ritm de creștere la producția-marfă de 7 la sută, iar la producția netă de peste

8 la sută comparativ cu aceeași perioadă a anului trecut, evidențiază accentul care se pune pe factorii intensivi ai dezvoltării, pe creșterea mai puternică a eficienței economice.

Avînd în vedere această orientare de ansamblu a economiei naționale, în grupajul de azi se va referi concret la acțiunile întreprinse pentru îndeplinirea în cit mai bune condiții a sarcinilor economice tovarășul Constantin I. Constantin, secretar al Comitetului Județean Suceava al P.C.R.

Au fost livrate suplimentar economiei naționale 6.445 tone pirită, 517 tone concentrate de cupru, zinc și plumb, 80.517 MWh energie electrică, peste 8.000 mc cherestea, mobilier din lemn în valoare de 24 milioane lei, 53.000 mp furajuri estive, 42.500 mp plăci inoxidabile, 488 tone plăci fibrolemnoase și alte produse. Deosebit de important este faptul că în această perioadă cheltuielile materiale de producție au fost reduse cu 1.000 lei la producția netă, economisindu-se 1.302 tone metal, 10.377 MWh energie electrică, 112 tone combustibil convențional și 700 mc lemn. Se cuvine relevat, de asemenea, că planul producției pentru export pe relația cîștig țară-socialiste a fost îndeplinit în proporție de 116,3 la sută, iar la investiții s-a obținut o depășire de 32,5 milioane lei.

2. Desigur, în toate aceste realizări se regăsesc și efectele acțiunilor ferme întreprinse de organele și organizațiile de partid, de Președintele și membrii comitetului județean pentru ridicarea întregii activități economice la cote cit mai înalte de calitate și eficiență. Menționăm în acest sens experiența bună acumulată pe linia îndrumării și sprijinirii de către comitetul județean de partid a activităților din întreprinderi pentru rezolvarea unor probleme rețesite în urma analizelor efectuate atît la nivel de județ, cît și la localurile de muncă. Am în vedere, mai întîi, asigurarea unei bune colaborări între unitățile economice din județ, urmărind ca toate acestea să-și onoreze obligațiile contractuale. Totodată, activiștii de partid și

membrii ai conducătorilor întreprinderii s-au deplasat la furnizorii din alte județe pentru a impulsiona ritmul livrărilor de materii prime și materiale necesare bunului desfășurare a activității productive.

Avem o experiență bună și în ce privește perfecționarea organizării și modernizarea producției. Prin aplicarea, pînă acum, a 629 măsuri din programele întocmite în acest scop s-a obținut un spor de producție-marfă industrială în valoare de 623 milioane lei, din care 104 milioane lei la export, în condițiile reducerii cu 75 milioane a cheltuielilor materiale de producție. Dintre măsurile cu efect economic deosebit menționăm organizarea la Combinatul de Prelucrare a Lemnului Suceava a unei linii de caserare a furnierilor de grosimi mici pe suport textil netesut, tehnologie prin care se asigură creșterea gradului de valorificare a masei lemnoase. Tot la această unitate, precum și la Întreprinderea de Reparare a Lemnului Rădăuți, o dată cu reparările capitale la mașini și instalări, s-a efectuat și modernizarea fluxurilor tehnologice, cistigîndu-se un fond de timp prețios pentru producție. La Întreprinderea de Ușile și Piese de Schimb Suceava, pe lângă extinderea robotizării operației de emalare a căzilor de baie și obiectelor sanitare, au fost modernizate tehnologiile de formare-turnare a pieselor din oțel și fontă, iar la Întreprinderea de Piele și Încălțăminte „Străduțeni” s-au organizat pe principii ergonomice lucrurile de muncă, eliminîndu-se încercările de pe fluxul tehnologic. Pentru realizarea ritmică a producției de ma-

terii prime minerale au fost terminate complexe lucrări de modernizare a puțului numărul 7 de la mina Lesu Ursului, iar la Iacobeni a fost pusă în funcțiune stația de săruri de mangan, care asigură valorificarea superioară a minereurilor din zonă.

3. Deși pe ansamblul județului realizările sînt bune, în unele unități producția și eficiența economică nu se situează la nivelul posibilităților, al sarcinilor de plan. Avem încă probleme în ce privește organizarea producției, în sensul că nu în toate unitățile se asigură o aprovizionare ritmică a locurilor de muncă și nu întotdeauna lansarea comenzilor este corespunzător corelată, în funcție de priorități și termenale contractuale, de cerințele optimizării transportului intern pentru reducerea timpilor neproductivi. Totodată, se mai înregistrează absența de la program și întreruperi accidentale în funcționarea utilajelor și instalațiilor, datorită întîrzierii necorespunzătoare. Cauza principală a nerealizării unor sortimente fizice o constituie însă neasigurarea bazei materiale la nivelul necesarului fundamental al bazei normelor de consum aprobate. O serie de furnizori din țară nu au livrat importante cantități de celuloză chimică, leșie electrolitică, sulfat de sodiu, tablă și oteluri pentru rulmenți, materii prime, coloranți și materiale auxiliare, precum și un mare volum de piese de schimb.

Comitetul județean de partid întreprinde măsuri energice pentru so-

lucționarea acestor probleme. Astfel, se acționează sămurilor la ministere, centrale industriale și furnizori, pentru impulsionarea livrării materiilor prime și materialelor contractate. De asemenea, la nivel de județ se urmărește zilnic situația aprovizionării cu anumite materii prime și produse, precum și modul în care se realizează producția fizică, îndeosebi la sortimentele de importanță majoră pentru economia națională, cu prioritate exportul, pe fiecare întreprindere, pînă la nivel de produse și comenzi. În acest sens, se fac intervenții operative la întreprinderile de comerț exterior pentru asigurarea condițiilor de livrare. Cu prilejul analizelor periodice și al comandațiilor organizate în unități și la obiectivele de investiții se stabilesc măsuri concrete pentru eliminarea neajunsurilor din unele sectoare, mergînd pînă la nominalizarea și alocarea conductorilor proceselor de producție a sarcinilor zilnice pe fiecare lucrător în parte. O atenție specială acordăm intensificării activității organelor și organizațiilor de partid, de sindicat și ale U.T.C. pentru educarea oamenilor, în special a tinerilor nu încastrați în producție, în spiritul disciplinei muncitorești, pentru ca toți să acționeze, așa cum ne-a cerut tovarășul Nicolae Ceaușescu, cu întreaga sa pondere, în spirit revoluționar, în scopul îndeplinirii exemplare și depășirii planului și obținerii unor succese de seamă în întîmpinarea Congresului al XIV-lea al partidului.

### Mai mult, mai bine, mai eficient

1. Acționînd în spiritul sarcinilor trasate de tovarășul Nicolae Ceaușescu, organele și organizațiile de partid, colectivele unităților industriale din județul Su-

ceava au obținut o serie de rezultate deosebite în cele opt luni care au trecut din 1989. Măsurile politico-organizatorice, de perfecționare și modernizare a proceselor productive a-

plicate au condus la îndeplinirea planului producției-marfă industriale în proporție de 100,3 la sută, sporul înregistrat față de aceeași perioadă a anului trecut fiind de 10,3 la sută.



În dezbaterile partidului, a întregului popor

PROIECTUL PROGRAMULUI-DIRECTIVĂ, TEZELE PENTRU CONGRESUL AL XIV-LEA

POLITICA PARTIDULUI — VOIŢA UNANIMĂ A POPORULUI

GÎNDURI IDEI ŞI PROPUNERI ALE OAMENILOR MUNCII



Întregul partid, întregul popor dezbate documentele apropia- tului forum al comunistilor. Oameni ai muncii de cele mai di- verse profesii — muncitori, tărani, intelectuali — îşi spun cu- vîntul cu mîndrie...

De asemenea, oamenii muncii îşi exprimă înalta satisfacţie şi aderenţa deplină la Hotărîrea Plenarei C.C. al P.C.R. privind re- alegerea tovarăşului Nicolae Ceauşescu în funcţia de secretar general al partidului...

De fapt, aşa gîndesc şi acţionează toţi oamenii muncii, Între- gul popor. Cum se afirmă şi se confirmă în cuvîntul lor şi în faptele...

Avuţia poporului — bine gospodărită

Şi noi, minerii din Lupeni, am primit cu deosebit interes şi mîndrie patriotică documentele programatice ale Congresului al XIV-lea al partidului...

În aceste rînduri, aş dori să mă refer la una dintre proble- mele majore conţinute în pro- iectul Programului-Directivă al vîntului forum al comunistilor...

Dezbatînd Tezele şi proiec- tul Programului-Directivă pen- tru Congresul al XIV-lea al partidului nostru...

Aurel MANDA, şef de brigadă, sectorul IV al Întreprinderii Miniere Lupeni

Creşterea rentabilităţii, datorie muncitorească

Citind documentele progra- matice ale celui de-al XIV-lea Congres al partidului, gîndesc că şi Întreprinderea „Vulcan” Bucureşti îi revin, ca mare fur- nitor de echipamente şi utilaje energetice...

Se impune să se asigure dezbaterile largă a documentelor pentru Congresul al XIV-lea în întregul partid şi cu întregul popor, astfel încît acestea să exprime în cel mai înalt grad gîndul şi voinţa întregului partid...

NICOLAE CEAUŞESCU

Răspundere pentru întărirea proprietăţii socialiste

Proiectul Programului-Directivă pentru cel de-al XIV-lea Congres al partidului defineşte cu clarviziune ştiinţifică rolul şi locul agriculturii în strategia dezvoltării societăţii româneşti...

Faptele noastre la temelia realizărilor de miine

Multe s-au schimbat şi pe planurile noastre, în Ţara Moţilor, în anii de puternic elan al construcţiei socialiste. Moţii au renunţat la drumurile în tară, „cu doniţe şi clubară”...

Dacă vom compara producţiile acestuia an cu cele ale anului 1962, cînd a luat fiinţă coopera- tiva noastră...

În primul rînd, mare proprietăţi socialiste, care a deschis larg drumul aplicării celor mai noi cuceriri ale ştiinţei şi tehnicii.

De fapt, întreaga agricultură a judeţului nostru, ca de altfel din întreaga tară, a cunoscut profunde transformări înnoita- re, cu precădere după Congresul al IX-lea al partidului...

Toate aceste realizări, de ne- conceput în trecut, demonstrează superioritatea agriculturii socia- liste, bazată pe marea proprie- tate socialistă...

de a obţine de la an la an re- colte tot mai bogate, producţii zootehnice superioare, rezultate ce concurează nemijlocit la creş- terea bunăstării şi prosperităţii întregului popor.

Îată de ce susţinem cu hotărî- re prevederile din proiectul Programului-Directivă al Con- gresului al XIV-lea al partidului, potrivit cărora şi în viitor sînt preconizate măsuri de an- gvergură, menite să asigure im- binarea organică a proprietăţii de stat cu cea cooperatistă...

Gheorghe DELEANU inginer, întreprinderea „Vulcan” — Bucureşti

Marin BADALAU ţăran cooperator, şef fermă vegetală nr. 2, C.A.P. Puteineu, judeţul Giurgiu

Educaţia patriotică a tinerei generaţii

Tezele pentru Congresul al XIV-lea imprimă muncii educa- tive din şcoala românească o solidă orientare programatică şi metodologică, creează condiţii şi premise noi, ştiinţifice fundamen- tate, pentru îmbunătăţirea conti- nuă a activităţii în vederea for- mării la elevi a spiritului patrio- tic...

Evident, reuşita operii patrio- tico-educative rezidă în asocierea elementului intelectual, cognitiv, cu un trunic suport afectiv şi voliţional, care să permită interio- rizarea cerinţelor etice şi transfor- marea lor în stimuli de acţiune morală...

Lucrător industrial, crescător de animale, moţul este şi un bun gospodăr. Căştii comu- nei au efectuat în acest an peste 3.000 de zile muncă la amenajarea drumului turistic Gîrda de Sus — Ghelari...

În satul Biharea. Ne-am anga- jat ca pe aceasta să o punem în funcţiune în cinstea Con- gresului al XIV-lea al partidu- lui.

Acestea sînt la noi, în comuna moleşcă Gîrda de Sus, faptele pentru tară care ne luminează viaţa, vîntul mai prosper şi demn pe care îl prefigurează proiectele documentelor marelui forum al partidului.

Ioşii STAN primarul comunei Gîrda de Sus, judeţul Alba

Permanent, în pas cu progresul tehnic

Nomenclatorul Întreprinderii „Electrocontact” Botoşani înre- gistreează în prezent 25 familii de produse, cu peste 600 de pro- ducte în zece de variante fieca- re. Diferenţa de la nomenclatu- rul de acum două cincinale pînă la cel actual este enormă. Ea atestă un progres tehnic evi- dent datorat unei activităţi de cercetare ştiinţifică fecundă şi permanentă.

Dinamizat de sarcinile şi indi- caţiile date de secretarul gene- ral al partidului, tovarăşul Nicolae Ceauşescu, colectivul întreprinderii acţionează cu hotărîre şi eficienţă în realiza- rea programelor de organizare şi modernizare a producţiei...

Inq. Constantin HUTU secretarul comitetului de partid, întreprinderea „Electrocontact” Botoşani

Principiul accent în educaţia patriotică, revoluţionară trebuie să cadă, astfel, în conţen- sul proiectului Programului-Directivă şi cu Tezele pentru Congresul al XIV-lea...

Practica ne arată că un proces de ampliere cum o cel pre- sentat este condiţionat de buna sa organizare. Printre hotărî- rile a Consiliului Oamenilor Muncii s-a aprobat un regulament al desfăşurării concursului de creaţie tehnică...

Prof. Valeriu C. NESTIAN loşi

Eficienţă superioară prin modernizarea producţiei

Sînt unul dintre comunistii de la Întreprinderea „Textilia” Slatina, membru al partidului de peste 20 de ani, şi lucrez ca tehnician. Una din noastră este dintr-o cîştărie „Eporca” Nicolae Ceauşescu şi cuprinde aproape 3.000 de oameni al muncii, în majoritate femei. A apărut în puternica platformă industrială slătineană un mare a celorlalte industrii — de producere şi prelucrare a alu- minieiului, de piese turnate din aluminiu şi pistonane auto, de produse carbunose — pentru asigurarea de locuri de muncă pentru noi, femei. Aşadar, ne desăşurăm activitatea într-o unitate înaltă, bine înzestrată şi utilităţii. Şi totuşi, este destul loc pentru o mai bună orga- nizare, pentru modernizarea producţiei.

Fac această afirmaţie plecînd de la prevederile proiectului Programului-Directivă, de la preţioasele îndemnuri ale to- varăşului secretar general al partidului.

În întreprinderea noastră am întâmpinat greutăţi — în privinţa realizării planului în cooperă- ri. În contextul alcătuirii progra- mului de organizare şi moder- nizare, ne-am propus, în adu- nările oamenilor muncii, înte- grarea întreprinderii, în sensul de a utiliza în testatoria pro- prie cea mai mare parte din firele pe care le producem la filatură, folosindu-le în între- gime pentru fabricarea de ţe- sătură crudă. Pentru aceasta, folosind mai bine spaţiile,

schimbînd locul şi concentrînd unele depozite, a fost creată o nouă secţie de testatorie, în care sînt mutate — operaţiunea este în curs de realizare — 450 maşini de ţesut din testatori- mare. În locul acestora, sînt amplasate 250 maşini de ţesut neconvenţionale, de mare pro- ductivitate. Prin aceasta, se reduc la jumătate cooperările, respectiv creşte cantitatea de produse finite prelucrate supe- rior şi, prin urmare, sporeşte eficienţa economică, iar spa- tiile productive sînt folosite in- tensiv.

Pe lîngă utilajele noi, cu pro- ductivitate crescută, incluse în noi fluxuri tehnologice, utili- jele existente o dată cu muta- rea în noile secţii, vor fi su- puse reparăţiilor capitale, prin care vor fi întreprinse şi ac- ţiuni de modernizare a lor. Considerăm că pe parcurs, mi- nile clasice de ţesut din testatori- modernizate în continuare: la fel şi cele din filatură ca şi altele.

Organizarea şi modernizarea producţiei, a proceselor de fa- bricaţie, a maşinilor şi utili- jelor, a întreprinderilor în an- samblu este o acţiune de mare importanţă, strălucit subliniată în documentele pentru Con- gresul al XIV-lea al partidului şi reprezentată o îndatorire patrio- tică a fiecărui om al muncii.

Viorica STANCIU testatorie, întreprinderea „Textilia” Slatina, judeţul Olt



Orăşele patriei într-o continuă modernizare şi înfrumuseţare. Imagine din municipiul Pietra Neamţ. Foto: Saadu Cristian







# IN TELEGRAME ADRESATE TOVARASULUI NICOLAE CEAUSESCU

## Vizita delegației parlamentare din Republica Populară Mongolă

### Oamenii muncii din agricultură raportează încheierea recoltării unor culturi și obținerea de producții mari la hectar de producții mari la hectar UNITĂȚI CU PRODUCȚII MARI LA HECTAR

#### LA FLOAREA-SOARELUI

IN JUDEȚUL BUZĂU

Cooperativa Agricolă de Producție Costești — 62 360 kg la hectar

IN JUDEȚUL IAȘI

Cooperativa Agricolă de Producție Vinju de Jos — 62 310 kg la hectar

IN JUDEȚUL BIHOR

Cooperativa Agricolă de Producție Drimbar — 62 140 kg la hectar

IN JUDEȚUL ARAD

Cooperativa Agricolă de Producție Tâtaruși — 61 500 kg la hectar

#### LA CARTOFI DE TOAMNĂ

IN JUDEȚUL IAȘI

Cooperativa Agricolă de Producție Dorohoi — 61 122 kg la hectar

IN JUDEȚUL BIHOR

Cooperativa Agricolă de Producție Calacea — 65 640 kg la hectar

Cooperativa Agricolă de Producție Cubuleț — 64 650 kg la hectar

IN JUDEȚUL CLUJ

Cooperativa Agricolă de Producție Soporu de Cimpie — 61 130 kg la hectar

Cooperativa Agricolă de Producție Săuți — 63 120 kg la hectar

Cooperativa Agricolă de Producție Icolod — 61 110 kg la hectar

Cooperativa Agricolă de Producție Cuzdrioara — 60 250 kg la hectar

IN JUDEȚUL HARGHITA

Cooperativa Agricolă de Producție Cristur — 64 120 kg la hectar

Cooperativa Agricolă de Producție Remetea — 63 200 kg la hectar

IN JUDEȚUL BRĂILA

Cooperativa Agricolă de Producție Bucești — 86 110 kg la hectar

Cooperativa Agricolă de Producție Grivița — 86 100 kg la hectar

IN JUDEȚUL GALAȚI

Cooperativa Agricolă de Producție Rîmnicelu — 63 850 kg la hectar

Cooperativa Agricolă de Producție Smirdan — 63 500 kg la hectar

Cooperativa Agricolă de Producție Tulucești — 63 200 kg la hectar

IN JUDEȚUL BUZĂU

Cooperativa Agricolă de Producție Cămin — 84 870 kg la hectar

IN JUDEȚUL DOLJ

Cooperativa Agricolă de Producție „Steagul Roșu” din Motăiești — 82 700 kg la hectar

IN JUDEȚUL ARAD

Cooperativa Agricolă de Producție Nadab — 82 170 kg la hectar

#### LA SOIA

IN JUDEȚUL IALOMIȚA

Cooperativa Agricolă de Producție Arărești — 5 610 kg la hectar

IN JUDEȚUL CONSTANȚA

Cooperativa Agricolă de Producție Bălecescu — 5 500 kg la hectar

## Comitetele județene Hunedoara, Alba, Brăila, Buzău, Cluj, Timiș și Vrancea raportează asigurarea autonomiei energetice a unor comune

(Urmare din pag. 1)

energetic al județului prin punerea în funcțiune a celei mai mari microhidrocentrale de pe canalele de irigații de la Zăvoaia, cu o putere de 2 500 kW, se spune în telegrama Comitetului Județean Hunedoara. Brăila al P.C.R. — se asigură autonomia energetică a comunei Zăvoaia. Ciresu, Dudești, Gropeni și Surdila Greci, precum și un district de 1 050 MW în an, care se livrează sistemului energetic național. De asemenea, au mai fost realizate 72 de instalații de bioenergie de mare capacitate, 67 instalații solare, 18 instalații pe bază de energie a vântului și o instalație de valorificare a energiei geotermale. Totodată, au fost puse în valoare însemnate resurse energetice regenerabile, care împreună cu celelalte instalații de surse noi de energie realizează o economie de combustibil echivalentă cu 12 375 tone gigancalorii pe an.

Acționând pentru valorificarea potențialului hidroenergetic al județului — se arată în telegrama Comitetului Județean Hunedoara — P.C.R. — s-a reușit să se asigure autonomia energetică a 5 comune — Lopătar, Mînzilești, Chioidul, Cătina și Calvini, prin realizarea a 5 microhidrocentrale, care furnizează suplimentar față de necesarul anual de energie electrică al acestor localități o cantitate de 6 100 MWh. De asemenea, în această perioadă au fost realizate 46 de instalații de producere a biogazului, 4 instalații pentru folosirea energiei vântului și 24 instalații solare, urmînd ca în viitor alte numeroase asemenea obiective să fie puse în funcțiune.

Valorificarea superioară a cadrului natural și potențialului hidroenergetic existent în județ — se arată în telegrama Comitetului Județean Hunedoara al P.C.R. — a permis să se asigure autonomia energetică a comunei Balis, Băicoșara, Maricel, Măguri Băcăuș și Valea Ierli prin realizarea a 4 microhidrocentrale care livrează anual în sistemul energetic național peste 1 300 MWh. În cadrul programului privind valorificarea superioară a resurselor neconvenționale și regenerabile de energie au fost realizate 51 de instalații de biogaz cu o capacitate de 1 961 tone combustibil convențional pe an, 63 instalații solare avînd o suprafață de captare de 26 000 mp și o producție de 2 085 tone combustibil convențional pe an, 350 instalații recuperatoare

de energie, cu o producție anuală de 180 000 tone combustibil convențional, 12 microhidrocentrale cu o putere instalată de 1 524 kW și 9 instalații pentru folosirea energiei vîntului în unitățile socialiste și gospodăriile populației. Se află în curs de finalizare încă două instalații de utilizare a energiei solare cu o suprafață de captare de 5 468 mp și o capacitate de 450 tone combustibil convențional pe an, instalații de biogaz cu o capacitate de 1 900 tone combustibil convențional pe an și o instalație de recuperare a energiei regenerabile cu o capacitate de 243 tone combustibil convențional pe an.

Acționînd cu dăruire comunistă, cu spirit revoluționar pentru punerea în valoare unor surse energetice locale — se spune în telegrama Comitetului Județean Hunedoara al P.C.R. — s-a reușit, într-o primă etapă, asigurarea autonomiei energetice a comunei Tereștia Mare, Topolovăț, Uivar, Balint și Piatroasa, pulsînd suplimentar în sistemul energetic național 1 500 MWh energie electrică anuală. Sursa de mare capacitate constituie cele 15 microhidrocentrale puse în funcțiune, cu o putere instalată de 2 400 kW, generatoarele cu o putere instalată de 500 kW acționate cu gaze recuperate din zona geotermală. Totodată, energia termică care reprezintă 17 500 gigancalorii este asigurată ca urmare a folosirii apelor geotermale, a instalațiilor solare și de biogaz, precum și a biogazului. S-au realizat, de asemenea, primele instalații solare — la Jimbolia — care au fost integrate în procesul tehnologic pentru uscarea cîrămizilor și la Timșoara, precum și pentru alimentarea cu apă caldă menajeră a unei zone de locuințe, dispunînd în prezent de 751 de instalații cu efort energetic de 1 454 tone combustibil convențional pe an, 57 instalații de biogaz — din care 3 de mare capacitate, asigurînd în total un echivalent energetic de 2 976 tone combustibil convențional pe an, 20 de instalații care utilizează ape geotermale ca sursă de energie, de 21 900 tone combustibil convențional pe an, 22 de instalații folosind energia vîntului cu echivalent de 40 de tone combustibil convențional pe an, valorificarea anuală a peste 30 000 tone combustibil convențional biomasă și 93 638 tone combustibil convențional pe an prin folosirea instalațiilor pentru recuperarea și folosirea surselor energetice

secundare, la recoltarea cit mai grabnică și fără pierderi a porumbului, a celorlalte culturi de toamnă, la eliberarea terenurilor de resturile vegetale, efectuarea arăturilor și pregătirea în cele mai bune condiții a pătului fermier pentru însămînțarea de toamnă, baza și asigură a unor recolte întinse bogate, pentru a asigura o eficiență sporită întregii activități din agricultură.

În telegramă se exprimă toată încrederea în acțiunile comuniste și în abnegația revoluționară pentru a întîmpina cu noi și importante succese cel de-al XIV-lea Congres al Partidului Comunist Român, sporindu-și astfel contribuția la progresul general al țării.

Toate forțele umane și mecanice din unitățile respective sînt concentrate acum, se subliniază în telegramă, la realizarea anului revoluționar de producție și de economie, echivalentul a 132 348 tone combustibil convențional.

Utilizarea noulor surse de energie, — se spune în telegrama Comitetului Județean Hunedoara al P.C.R. — asigură autonomia energetică a unor comune: Vîntrești, Nereju, Tulnic, Paltin și Biresți prin punerea în funcțiune a microhidrocentralei Gresu I cu o producție anuală de energie de 7 760 MWh. De asemenea, sînt în funcțiune, a celor 12 microhidrocentrale de capacitate mică și a 21 instalații hidromecanice amplasate pe teritoriul acestor comune, se economisesc suplimentar o cantitate de energie electrică de 716 MWh anual. Acționînd cu responsabilitate pentru disponibilizarea hidrocarburilor și implementarea surselor neconvenționale și valorificarea resurselor energetice regenerabile în vederea realizării autonomiei energetice a localităților rurale, a fermelor zootehnice și a altor sectoare de activitate, pînă la această dată s-a realizat, în perioada trecută din acest an, o economie de 52 788 tone combustibil convențional prin funcționarea celor 38 instalații solare, 19 instalații de biogaz, 17 instalații acționate de energia vîntului și 26 instalații de valorificare a energiei geotermale. În anul trecut s-a realizat un echivalent energetic de 4 990 MWh.

În telegramă se exprimă hotărîrea comunistă a tuturor oamenilor muncii din aceste județe de a acționa cu responsabilitate și dăruire pentru valorificarea superioară a resurselor energetice de care dispun, pentru dezvoltarea și întărirea bazei energetice a țării, pentru înfăptuirea exemplară a sarcinilor economice ce le revin pe acest an și pe întregul cincinal.

Telegrama dau glas adevărat unanime a tuturor celor ce muncesc și trăiesc pe aceste meleagure față de Hotărîrea Biroului C.C. al P.C.R. de a propune cel de-al XIV-lea Congres al partidului realizarea tovarășului Nicolae Ceaușescu în funcția supremă de secretar general al partidului pentru a conduce cu aceeași înțelepciune și clarviziune revoluționară destinele poporului român pe drumul luminos al socialismului și comunismului.

Marți, delegația parlamentară din Republica Populară Mongolă, aflată în vizită în țara noastră, s-a întîlnit cu reprezentanți ai presei române. În declarația făcută cu acest prilej, șeful delegației, Lodonșhin Rincin, președintele Marelui Hural Popular, a exprimat profunda sa satisfacție și a membrilor delegației de a fi primiți de tovarășii Nicolae Ceaușescu. Această primire — a spus vorbitorul — a constituit cel mai important moment al vizitei noastre în România. Arătînd, apoi, că în cadrul convorbirii au fost abordate probleme privind colaborarea dintre România și Mongolia, vorbitorul a subliniat că au fost identificate noi posibilități de extindere și aprofundare a relațiilor româno-mongole pe plan economic, tehnic și în alte domenii de interes comun. Dorim ca, în spiritul înțelirilor și convorbirilor la cel mai înalt nivel, în continuare să dezvoltăm această rodnică colaborare între partidele, țările și popoarele noastre. Considerăm că avem posibilități pentru extinderea și aprofundarea colaborării multilaterale româno-mongole în viitor.

Referindu-se la rolul și importanța conlucrării dintre parlamentele și parlamentarii din cele două țări, președintele Marelui Hural Popular al R.P. Mongole a relevat contribuția tot mai însemnată pe care acestea o pot aduce la soluționarea marilor probleme care confruntă omenirea, în direcția înfăptuirii dezarmării și a prevenirii războiului, întinerii colaborării tuturor popoarelor.

Președintele Marelui Hural Popular a arătat că sînt bine cunoscute acțiunile și inițiativele României socialiste, ale președintelui Nicolae Ceaușescu, în direcția dezarmării, stabilității și securității în întreaga lume, România dobîndind un

bimăritat prestigiu pe plan internațional. De un mare răsunet, a spus în continuare vorbitorul, se bucură acțiunile și propunerile privind dezarmarea, realizarea în Balcani a unei zone fără arme chimice și nucleare, organizarea decenților dezarmării, a Anului Internațional al tineretului și altele.

Impărtășind impresii din timpul vizitei în țara noastră, oaspetele a declarat: „Am luat cunoștință de marile realizări obținute de poporul român, sub conducerea partidului comunist, în construirea societății socialiste. De asemenea, am luat cunoștință de perspectivele dezvoltării României socialiste. Din tot ce am văzut, din înțelirile cu oameni ai muncii din diferite sectoare de activitate, reiese cu claritate faptul că poporul român sprînjă întru totul politica înțeleaptă a partidului, munceste cu abnegație și hăruire pentru a obține noi succese.”

Delegația parlamentară mongolă, condusă de Lodonșhin Rincin, președintele Marelui Hural Popular al Republicii Populare Mongole, care, la invitația Marii Adunări Naționale, a efectuat o vizită în țara noastră, a născut marți Capitala. Oaspeții mongoli au fost salutați, la plecarea de Nicolae Giosan, președintele Marii Adunări Naționale, de deputați și alte persoane oficiale. A fost de înță Osornv Ghenden, ambasadorul Mongoliei la București.

În timpul sederii în țara noastră, membrii delegației parlamentare mongole au vizitat obiective economice, culturale și social-culturale din Capitală și din județele Călărași și Vilcea. De asemenea, ei au avut înțelireri cu comitetele executive ale consiliilor populare din județele vizitate.

(Agerpres)

## Adunare festivă cu prilejul împlinirii a 41 de ani de la proclamarea Republicii Populare Democratice Coreene

Marți, la Combinatul de Fibre, Celuloză și Hirtie din Brăila a avut loc o adunare festivă organizată de Comitetul Județean Brăila al P.C.R. cu prilejul aniversării a 41 de ani de la proclamarea Republicii Populare Democratice Coreene. Au luat parte activiști de partid și de stat, numeroși oameni ai muncii. Au fost prezente membri ai Ambasadei Republicii Populare Democratice Coreene la București.

În cadrul adunării nu au fost cuvîntat Adrian Murgoci, directorul Combinatului de Fibre, Celuloză și Hirtie, și Mun Biong Rok, ambasadorul Republicii Populare Democratice Coreene la București.

În cadrul adunării au fost prezentate realizările economice și culturale ale țării, în special cele din domeniul energiei electrice și al energiei regenerabile, precum și activitatea culturală și sportivă desfășurată în țară.

Adunarea a avut loc în sala de spectacole a Combinatului de Fibre, Celuloză și Hirtie, în fața a peste 100 de oameni. Au fost prezente numeroși activiști de partid și de stat, numeroși oameni ai muncii. Au fost prezente membri ai Ambasadei Republicii Populare Democratice Coreene la București.

Adunarea a avut loc în sala de spectacole a Combinatului de Fibre, Celuloză și Hirtie, în fața a peste 100 de oameni. Au fost prezente numeroși activiști de partid și de stat, numeroși oameni ai muncii. Au fost prezente membri ai Ambasadei Republicii Populare Democratice Coreene la București.

(Agerpres)

## Cronica zilei

Cu prilejul celei de-a XX-a aniversări a Marii Revoluții de la 1 Septembrie — Ziua națională a Marii Jamahiri Arabi Libiene Populare Socialiste —, secretarul Biroului Popular la București al acestei țări, Mohammed Al Baruni, a oferit, marți o recepție.

Au participat Ștefan Andrei, vice-

prim-ministru al guvernului, reprezentanți ai conducerii unor ministere și instituții centrale, ziaristi.

Au luat parte șef de misiuni diplomatice acreditate în țara noastră, alți membri ai corpului diplomatic.

(Agerpres)

## ACTUALITATEA SPORTIVĂ

### Succes echipei românești de fotbal în noua ediție a Cupelor europene!

#### IN C.C.E.:

##### Steaua București — Fram Reykjavik

Jucătorii fotbalului și ai Stelei s-au obișnuit ca, mai în fiecare toamnă, echipa ros-albastră a clubului central al armatei să pășească într-o competiție europeană în terculburii. Mai des (cu deosebire de câțiva ani încoace) în cea mai prestigioasă dintre acestea — Cupa Campionilor Europeni, pe care de altfel a și câștigat-o în 1966 — unde acum evoluează pentru a 10-a oară. De data aceasta, finalista ediției trecute își înlocuiește în competiția europeană pe campionul Islandei — Fram Reykjavik.

Ne manifestăm încrederea sin-

ceră în capacitatea antrenorilor Anghel Iordanescu și Dumitru Dumitriu de a fi pregătit o echipă inspirată și eficientă, de valoare, experiența internațională și orgoliul unor fotbaliști de frunte ca Lung, Iovan, Ungureanu, Rotari, Hagi, Lăcătuș, plus încrederea în „roșii” care se numesc Dan Petrescu și Ilie Dumitrescu.

Meclui de azi, de pe stadionul „Ghencea”, va începe la ora 17 și va fi arbitrat de o brigadă albaneză.

G. MITROI

#### IN CUPA CUPELOR:

##### Dinamo Tirana — Dinamo București

În următoarea alcătuire: Stelea — Mihaeșcu, Rednic, Andone, Klein — Sabău, Lupescu, Mateuț, Timothee — Vaisocici, Răducluș, cei care au jucat în Dinamo Tirana, interesul amatorilor locali de fotbal a crescut simțitor după victoria preliminară obținută în dauna formației bulgare Cernomoreț.

Dinamo București s-a pregătit cu multă seriozitate și s-a aliniat în meciul de la Tirana cea mai bună formație. Cel mai probabil este faptul că echipa noastră va începe jocul

#### IN CUPA U.E.F.A.:

##### F. C. Valencia — Victoria București

Jucătorii tehnici ca Eloy Fenoll, brazilianul Toni, fundași Quique, Arias și Boro — climă sufocantă; o oră de joc tirlic (22, ora București); un public dezlănțuit; absența unor titulari proprii ca Nitu, Mirea, D. Daniel, dar Florin Halagian poate găsi o soluție!

##### F. C. Porto — Flacăra Moreni

Mistune foarte dificilă și pentru debutanta Flacăra din Moreni. Echipa luiștană din orașul Porto (care cu două ediții în urmă câștiga chiar Cupa Campionilor) este și acum deosebit de puternică, beneficiind de aportul unor reputați internaționali portughezi, împreună cu algerianul

derat. Temperaturile minime vor fi cuprinse între 6 și 16 grade, iar cele maxime, în general, între 16 și 26 de grade. Dimineața, local, se va produce ceață. În București, vremea se va încălzi ușor și se va răcorosi în seara următoare. Vântul va sufla slab pînă la moderat. Temperaturile minime vor oscila între 11 și 15 grade, iar cele maxime între 22 și 26 de grade. Dimineața, se va produce ceață.

## vremea

Prognoza meteorologică pentru intervalul 13 septembrie — ora 20. În țară: vremea se va încălzi ușor și se va răcorosi în seara următoare. Vântul va sufla slab pînă la moderat.

Prognoza meteorologică pentru intervalul 13 septembrie — ora 20. În țară: vremea se va încălzi ușor și se va răcorosi în seara următoare. Vântul va sufla slab pînă la moderat.

(Urmare din pag. 1)

„ral”, cit și cea „pur tehnicită”, revîndu-se ceea ce este pozitiv, dar și ceea ce înzestrează obținerea unor rezultate superioare.

Firește, conținutul dărilor de seamă, al dezbaterilor va fi determinat, în bună măsură, de sarcinile specifice locului de muncă în care și desfășoară activitatea organelor și organizațiile de partid respective. Astfel, comunistii din unitățile industriale vor analiza modul în care s-a acționat pentru dezvoltarea bazei energetice și de materii prime, realizarea tuturor indicatorilor de plan, îndeosebi cu privire la producția fizică și livrările la export, ridicarea nivelului tehnic și calitativ al produselor și sporirea mai accentuată a productivității muncii, concomitent cu îndeplinirea programelor de modernizare și organizare științifică a producției și a muncii, realizarea programelor de investiții. În agricultură vor fi examinate cu precădere măsurile întreprinse și rezultatele obținute în înfăptuirea noii revoluții agrare, realizarea de producții superioare la toate culturile, creșterea efectivelor și a productivității animale, ridicarea înaltă a gradului de fertilitate al pămîntului, sporirea contribuției unităților socialiste, precum și a gospodăriilor populației la formarea fondului centralizat al statului.

Un rol fundamental în dezvoltarea economico-socială a țării, în promovarea și generalizarea progresului în toate domeniile, în creșterea intensivă a producției materiale, în afirmarea unei noi calități a muncii și vieții — au avut și îl au și în continuare, cercetarea, învățămîntul, arta și cultura, domenii conduse cu înaltă competență de tovarășii Elena Ceaușescu, eminent om politic și savant de înalt prestigiu mondial. Pentru pune cit mai bine în valoare minunatele condiții create științei, cercetării și învățămîntului, arti și culturii, în dările de seamă și în intervențiile comunistilor din adunările și conferințele organizațiilor de partid care — desfășoară activitatea în aceste domenii, un accent deosebit va fi pus pe aplicarea în producție a celor mai noi cuceriri ale revoluției tehnico-științifice, pe ridicarea nivelului profesional și de cultură generală al tuturor oamenilor muncii. Indiferent în ce sector își desfășoară activitatea, obiectivul central al preocupărilor organelor și organizațiilor de partid, al comunistilor trebuie să-l reprezinte dezvoltarea și consolidarea proprietății socialiste prin creșterea mai substanțială, pe toate căile, a eficienței economice în toate unitățile, în vederea sporirii mai rapide a veniturilor materiale și responsabilitate în ce privește propășirea generală a patriei, a ridicării bunăstării poporului.

Desigur, în obținerea unor rezultate pozitive în industrie, în agricul-

tură, în cercetarea științifică, în învățămînt și cultură, rolul hotărîtor revine comunistilor, oamenilor muncii, gradului de conștiință, de răspundere politică cu care acționează neabătut pentru îndeplinirea obiectivelor stabilite, pentru ridicarea permanentă a calității muncii și vieții, pentru a-și aduce o contribuție cit mai mare la creșterea avîntului național, la progresul neîntrerupt al patriei. Iată de ce în adunările și conferințele pentru dări de seamă și alegeri vor trebui evidențiate experiențele, acțiunile desfășurate, activitatea politico-ideologică și de educare a membrilor de partid, a celorlalți oameni ai muncii, consacrate cultivării principiilor eticii și echității socialiste, formării unui om nou, cu o înaltă conștiință revoluționară.

## Adunările și conferințele de dare de seamă și alegeri

Vor trebui, totodată, analizate — în spirit critic și aut critic — neajunsurile care au făcut ca activitatea politico-educativă să nu se ridice în toată măsură la înălțimea exigențelor formulate de secretarul general al partidului, ceea ce a determinat o anumită rămînire în urmă față de dezvoltarea forțelor de producție, subliniindu-se căile de urmat, modalitățile concrete menite să determine ridicarea nivelului politico-ideologic al fiecărui comunist, creșterea gradului de răspundere politică a acestora. Fenomenele, evenimentele care au loc în lumea contemporană presupun din partea fiecărui membru de partid o concepție politică fermă, spirit comunist, revoluționar în toate împrejurările, angajare neabătută pentru afirmarea și slujirea politicii interne și internaționale a partidului și a statului nostru, a concepției profund revoluționare privind construcția societății socialiste, așa cum este ea strălucit încorporată în documentele prezintătoare pentru Congresul al XIV-lea, sunse desfășurate întregului partid, poporului, în Tezele pentru Congres, elaborate cu contribuția hotărîtoare a tovarășului Nicolae Ceaușescu, secretarul general al partidului.

Adunările și conferințele pentru dări de seamă și alegeri trebuie considerate de fiecare comunist ca un bun prilej de analizare a propriilor activități, de a evalua cu exigență și responsabilitate în ce privește și-a valorificat propria capacitate profesională, politică și organizatorică, astfel încît ampla

dezbateră din partidul nostru să se constituie într-un important moment de muncă și de învățare în întregul partid. Spiritul critic și aut critic trebuie să străbată ca un fir roșu întreaga desfășurare a adunărilor și conferințelor pentru dări de seamă și alegeri. Pentru ca să aibă finalitate, critica și aut critică nu trebuie să se limiteze doar la constatarea unor lipsuri și neajunsuri, ci să vizeze direct, fără ocultări, pe cei responsabili de unele slăbiri de lucrări, pe cei care nu au realizat în exercitarea acestora, dorința și mai ales voința comunistilor ca, prin propuneri și sugestii, prin participarea directă în aplicarea lor, acolo unde s-au manifestat dificultăți, lucrurile să fie puse pe făgașul lor.

Potrivit prevederilor statutare, normele democratice ale partidului, adunările și conferințele trebuie să se desfășoare pe baza principiilor de egalitate și de participare activă a tuturor membrilor de partid, în funcție de atribuțiile și responsabilitățile care le revin în activitatea de muncă la locul de muncă și în colectivul în care acționează.

Adunările și conferințele pentru dări de seamă și alegeri reprezintă un prilej de analiză exigentă a activității politico-organizatorice a organizațiilor de partidului, a modului în care viața internă de partid — pregătirea și desfășurarea adunărilor generale și plenarelor comitetelor de partid, elaborarea hotărîrilor, participarea comunistilor la îndeplinirea lor, stilul și metodele de muncă ale birourilor organizațiilor de bază și comitetelor de partid, preocupările pentru creșterea rîndurilor partidului, pregătirea politică și morală a celor noi primii în partid, respectarea prevederilor Statutului și normelor partidului — s-a desfășurat în strînsă legătură cu cerința de a răspunde sarcinilor fiecărei etape, cu obiectivul de a pune în aplicare în viața de partid, este necesar ca în hotărîrile adoptate de adunările și conferințele pentru dări de

seamă și alegeri să fie incluse măsuri și prevederi concrete privind mai buna aplicare a muncii și repartizarea judicioasă a forțelor, folosirea mai bună a potențialului de care dispune activul de partid, afirmarea și dezvoltarea în condiții de aut critică, dezvoltarea mai puternică a democrației interne de partid, perfecționarea muncii și conducerii colective, concomitent cu creșterea nivelului personal, întărirea controlului pe toate treptele, integrarea mai puternică a organelor și organizațiilor de partid, a comunistilor în activitatea organismelor democrației muncitorești-revoluționare, a organizațiilor de masă și obștești.

Potrivit prevederilor statutare, normele democratice ale partidului, adunările și conferințele trebuie să se desfășoare pe baza principiilor de egalitate și de participare activă a tuturor membrilor de partid, în funcție de atribuțiile și responsabilitățile care le revin în activitatea de muncă la locul de muncă și în colectivul în care acționează.



