



Știința tineretului



Organ Central al Uniunii Tineretului Muncitor

Anul XVIII, seria II nr. 4141

4 PAGINI — 20 BANI

Vineri 7 septembrie 1962

Fruntas în producție!

Un titlu de cinste pe care

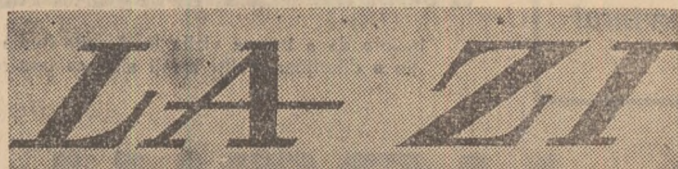
Constantin Bolea miner exca-

valorist de la Exploatarea mini-

eră Rovinari l-a câștigat prin

munca sa entuziasată

Foto: O. PLECAN



Noi cămine studențești

Gospodarii

În diferite centre universitare din țară se construiesc în acest an noi cămine studențești, care însumează circa 7 000 de locuri. Cu acestea, în anul de învățământ 1962/1963 — în condițiile creșterii numărului studenților — se asigură cazarea în cămine studențești a peste 63 la sută din numărul total al tinerilor care studiază în instituțiile de învățământ superior.

Tot în acest an a început construcția unor noi cantine cu peste 3 700 de locuri. Studenții Universității și Politehnicii din București vor găsi la deschiderea noului an de învățământ două mari cantine moderne, ridicate în cartierele

Grozăvești și Regie. Aici, ca și în celelalte cantine date în folosință în ultimul timp, pregătirea mesei se face cu ajutorul unor instalații mecanizate și semi-automatizate. Sistemul de autoservire, aplicat în mai multe cantine studențești, este înlesnit de o serie de instalații adecvate, iar mobilierul este construit în mare parte din mase plastice.

(Agerpres)

(Agerpres)

Crește numărul depunătorilor la C. E. C.

Numărul depunătorilor pe librete de economii în regiunea Iași a crescut anul acesta cu 21 000. În prezent la fiecare al 4-lea locuitor din regiune revine câte un depunător la C.E.C.

La fabrica de rulmenți din Birlad, de exemplu, peste 95 la sută din salariații sînt depunători permanenți la C.E.C.

(Agerpres)

In regiunea Galați

Se extinde rețeaua comercială

La Brăila și Tecuci s-au deschis zilele acestor noi complexe comerciale, iar la Galați au fost date în folosință primele unități comerciale amenajate la parterul blocurilor noi de locuințe din cartierul Tiglina.

(Agerpres)

Construcții noi în regiunea Suceava

În orașul Suceava, numărul apartamentelor date în folosință de la începutul anului și pînă acum se ridică la aproape 450. În diferite puncte ale orașului a început construcția unor noi blocuri însumînd 1430 de apartamente.

În ultimii trei ani în orașul Suceava s-au dat în folosință 1 700 de apartamente, mai mult decît s-au construit într-un sfert de veac înainte de 1944. Noi locuințe și diferite clădiri de interes obșteesc se ridică și în celelalte orașe, precum și satele regiunii.

(Agerpres)

La încheierea practicii studenților mineri

BILANȚ RODNIC

Pe cursurile și seminariile nu se mai tîne de mult, pentru studenții Institutului de mine din Petroșeni, anul universitar s-a sfîrșit de puțin timp, odată cu încheierea perioadei de practică. După încetarea activității în amfiteatrele și sălile institutului, studenții au continuat să învețe, să verifice și să îmbogățească cunoștințele în galeriile și abatajele minelor, în halele uzinelor de preparare sau în atelierele întreprinderilor care produc utilaj minier. La capătul celor 6 săptămîni de învățămînt intens, la școala producției sînt necesare câteva concluzii privind organizarea și desfășurarea practicii, eficacitatea ei în pregătirea viitorilor ingineri mineri. Iată-le:

Și cursurile și seminariile nu se mai tîne de mult, pentru studenții Institutului de mine din Petroșeni, anul universitar s-a sfîrșit de puțin timp, odată cu încheierea perioadei de practică. După încetarea activității în amfiteatrele și sălile institutului, studenții au continuat să învețe, să verifice și să îmbogățească cunoștințele în galeriile și abatajele minelor, în halele uzinelor de preparare sau în atelierele întreprinderilor care produc utilaj minier. La capătul celor 6 săptămîni de învățămînt intens, la școala producției sînt necesare câteva concluzii privind organizarea și desfășurarea practicii, eficacitatea ei în pregătirea viitorilor ingineri mineri. Iată-le:

DOUĂ ATITUDINI DIFERITE

La Exploatarea minieră din Deva, studenții anului II-mine și ai anului V-electromecanic au muncit tot atât de sîrgincios, au învățat tot atât de mult în timpul practicii. Cu sprijinul maistrilor, al inginerilor exploatarei, repartiției la toate locurile de muncă, studenții au avut posibilitatea să studieze instalațiile și la suprafață dar și în subteran, să participe la procesul de producție, să rezolve probleme de organizare, de planificare a muncii. Un mare sprijin le-a acordat întreprinderea în culegerea datelor necesare realizării de profile geologice. Inginerul Sînziana Gheorghe care a răspuns din partea exploatarei de practică a îndrumat și sprijinit zi de zi pe studenții în însușirea de noi cunoștințe.

Și la exploatarea minieră din Valea Jiului, la Uzinele „Electroparataj” la Uzinele „Independența” Sibiu s-au asigurat condiții de practică foarte bune. În s-a dat posibilitatea studenților să participe alături de muncitorii la procesul de producție, la realizarea multor probleme interesante. Într-un cuvînt datorită unei preocupări multilaterale din partea întreprinderii viitorii ingineri mineri au făcut aici o practică bogată și rodnică.

Dar nu la fel au stat lucrurile în toate întreprinderile care au primit practica studenților ai Institutului de mine. Un exemplu în această privință îl dă întreprinderea minieră Căpuș. Practica studenților la această întreprindere nu s-a desfășurat la nivelul așteptat, la nivelul preconizat în convenția încheiată între institut și conducerea întreprinderii. Practica studenților nu s-a bucurat de atenția cuvenită din partea inginerilor, a conducătorii întreprinderii. Cazații la o distanță de aproape 4 km de locul de muncă, studenții au pierdut timpul mai mult pe drum pentru că întreprinderea nu le-a pus la dispoziție mijloace de trans-

port, deși se angajase să facă acest lucru.

La Exploatarea minieră-Ghelea sarcina îndrumării studenților a fost dată unui inginer care a plecat în concediu, iar în întreprinderea Trustului minier Baia Mare studenții au fost lipsiți de îndrumarea tehnică de specialitate, de practică ocupîndu-se doar serviciile cadre și învățămînt. Mulți din studenții de azi, vor fi mine ingineri chiar în aceste întreprinderi. Se cerea deci o grijă deosebită față de pregătirea lor.

ALĂTURI DE STUDENȚI

Grija institutului față de îndrumarea studenților în perioada practicii, a fost anul acesta deosebită. Tot timpul practicii, deși au fost repartizați în foarte numeroase centre, studenții au avut alături de ei cadrele didactice ale Institutului.

Spre deosebire de anii trecuți, au fost numiți coordonatori de practică numai cadre didactice ingineri. Aceștia au dat îndrumările cele mai bune, au controlat și ajutat pe studenții în realizarea tuturor sarcinilor ce le reveneau în practică. Prezența zi de zi în uzină sau mină, alături de studenți, a fost folositoare și cadrelor didactice în majoritatea tinere. Tocmai de aceea

NICOLAE ARSENI

(Continuare în pag. a IV-a)

NUMAI NOTE BUNE

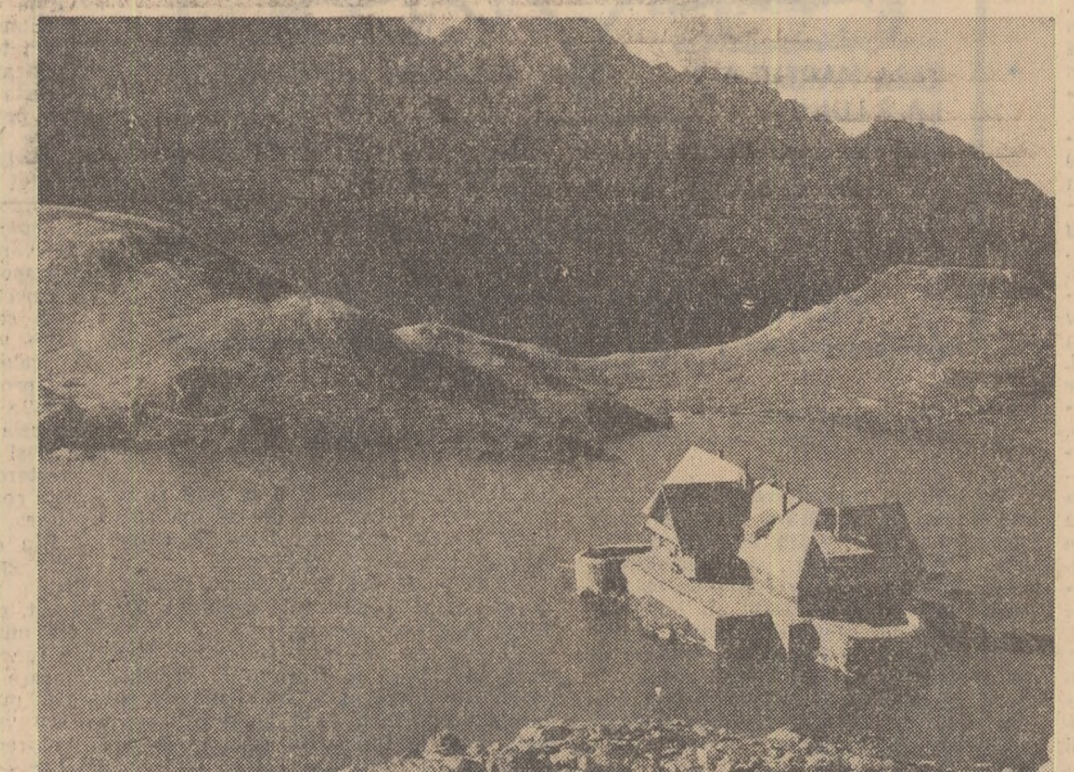
Studenții grupelor 2107 și 2108 de la Facultatea de electromecanică minieră au făcut practica la Uzinele „Unio” din Satu Mare. Tot aici, la capătul celor 45 de zile, au dat coloeviul de practică. Un coloeviu la care au fost prezente și cadrele didactice care au îndrumat practica, dar la care examinatori au fost muncitorii, maistrii și inginerii din secțiile unde au lucrat cei aproape 50 de studenți.

La turnătorie, foraj, sudură, lăcătușerie ca și la secția mecanică s-au pus întrebări numeroase, destul de dificile, pentru a vedea dacă studenții au reușit să cunoască principalele utilaje miniere ce se produc aici, principiile de funcționare și tehnologia fabricării lor. S-au avut în vedere întreaga activitate a studenților în uzină, frecvența lor, atitudinea față de muncă, felul în care și-au completat cîștele de practică, participarea la viața uzinei. Verificată ca la un examen din cele mai grele Copleen Emil, Boian Marian, Petrescu Constantin și toți ceilalți studenți au răspuns foarte bine. S-au primit doar 5 note de 7. Restul notelor sînt numai 8, 9 și 10. Calificativele acestea puse cu exigență de muncitorii și inginerii dovedesc din plin sîrgincia studenților de a învăța cit mai mult în practică. Dar ele reflectă și munca rodnică a cadrelor didactice care au îndrumat practica studenților.

Oțel de calitate superioară

BAIA MARE (de la corespondentul nostru).

Oțelarii din echipa condusă de Ștefan Reisz de la Uzinele mecanice de mașini și utilaje miniere din Baia Mare au obținut un nou succes. Zilele trecute ei au elaborat cea de a 200-a țară consecutivă de oțel de calitate superioară. Tinerii oțelari Ovidiu Panlea, Eméric Tarr, Gheorghe Pop ca și ceilalți membri ai brigăzii și-au respectat cuvîntul dat în întrecere. Realizările echipei de oțelari condusă de Ștefan Reisz nu se opresc însă aici. Prin mărirea duratei de funcționare a cuptorului între două reparații în medie cu 4 zile și prin aplicarea unor măsuri tehnico-organizatorice, această echipă a sporit simțitor indicele de utilizare a cuplorului elaborînd în acest an cu peste 70 de tone mai mult oțel lichid decît a realizat în aceeași perioadă a anului trecut.



Munții Păgăraș; Cabana Bilea.

Proletari din toate țările, uniți-vă!

TELEGRAMĂ

Tovarășului GHEORGHE GHEORGHIU-DEI, Prim-secretar al Comitetului Central al Partidului Muncitoresc Român, Președintele Consiliului de Stat al Republicii Populare Romine

Tovarășului ION GHEORGHE MAURER, Președintele Consiliului de Miniștri al Republicii Populare Romine

În numele Comitetului Central al Partidului Comunist al Uniunii Sovietice, al guvernului U.R.S.S. și al întregului popor sovietic, vă mulțumesc cordial dv. și prin dv. tuturor oamenilor muncii din Republica Populară Romină pentru felicitările calde adresate cu prilejul zborului în grup efectuat cu succes de piloții cosmonauți sovietici Andrian Nikolaei și Pavel Popovici.

Zborul eroic al cosmonauților sovietici, înfăptuit în interesul păcii, progresului și fericirii întregii omeniri, demonstrează în mod grăitor superioritatea orînduirii socialiste și puterea lagărului socialist. Vă urăm din toată inima, dragi tovarășii, dv. și întregului popor al Romîniei frățești, noi victorii în construcția socialistă și în lupta pentru pace.

N. HRUȘCIOV

Moscova, Kremlin

CITIȚI PAGINILE a II-a și a III-a:

PRODUCTIILE MARI POT DEVENI PRODUCTII OBISNUITE!

Insemnări de la Consfătuirea organizată de ziarul „Știința tineretului” în colaborare cu Comitetul raional Slobozia al U. T. M.

Uși deschise

Ușile școlilor sînt deschise. Ele s-au deschis și în Văleni. Noua școală medie e gata să-și primească prietenii. Liceul era cunoscut înainte doar

la oraș. Un liceu era la Slatina. Cîți dintre copiii pălmașilor de pe moșia lui Lemnea sau Marin Butulescu puteau ajunge la Slatina, la liceu? Taxele și cîrțile — mai mari decît costul pîinii, pe care ei o mîncau într-un an. Acum, în dimineața asta împeș și senină ca roua, clijva pionierii au venit la directorul noii școli. Aproape toți întreabă deodată: — Mai avem ceva de făcut, tovarășe director? — Da. Să veniți la înscriere, la zîmbete cu bucurie și mîndrie Cristescu Ion, fînărul director.

Noua școală medie va primi anul acesta la învățătură, peste 680 de elevi. Vor fi și cursuri serale. La numai clijva pași, școala veche. A fost reparată și ea. Văzuți, vopsită cu mobilier nou, e gata și

ÎNSEMNARI

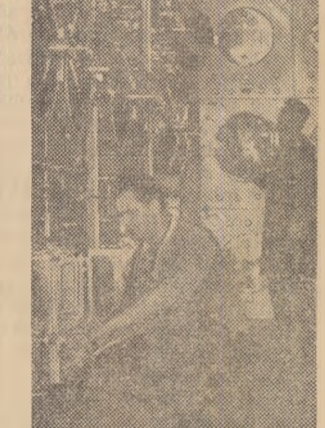
ea de începerea noului an școlar. Pionierii Stoia Ion, Zamfirache Emilia, Păciuc Ion sînt la fel de fericiti ca și dascălii lor Morolănu Ion, Sîntescu Dumitru, Sîntescu Constantin pentru acești neprețuți dar.

Nu departe de Văleni se află Serbănești de Jos. Și aici, pe malul Doroheului, se ridică o școală nouă. Clijva prichindei cu cravatele roșii dau ajutor la curățenia școlii, li eșută și profesorii Dragoș Popescu.

Cei din Crîmpoia nu au ridicat anul acesta o școală nouă. A lor, are clijva ani. Dar și ea pare tot nouă. Cu pereții albi, imaculați, geamurile vopsite, suride în soare. Au mobilier nou. Cel vechi a fost reparat. Cîntăreț Eugen, directorul acestei școli, și cu alți profesori și învățători au făcut totul pentru ca noul an școlar să fie deschis în condiții cât mai bune.

Elevii școlii medii din Olteni, centra raional, vor avea anul acesta o frumoasă surpriză: un autocamion de 4 tone. Acesta va aprovizionă cantina și internatul cu cele necesare și va fi folosit și pentru excursii. În vacanța următoare, vor avea mijlocul lor propriu de locomotiv. Celelalte pregătiri pentru deschiderea noului an școlar sînt gata și în Olteni. Toate școlile își așteaptă elevii cu ușile larg deschise.

GH. T. NIȚU



O ultimă verificare la un nou lot de instalații de sterilizare, produse la întreprinderea industria tehnică medicală din Capitală, înainte de a fi expediate beneficiarilor.

Foto: AGERPRES

MARUSEA LIPOVANCA

de Ion Istrati

Într-una din zilele șederii noastre în părțile Sulinei, după ce pleosăla din ce în ce mai stăruitoare a alicelor unui început de ploaie ne fugărește din cala unui vas de unda peștele ca încarcă în vagonet și de pe țărîm nimerim undeva la adposturile cherhanalei intrăm buzna pe prima ușă peste care dăm.

Înșuntru, în odaia mare, dreptunghiulară, în care pătrundem, ne iau deodată fără veste, în primire, care descumpanite, care mirate, care curioase, străpungătoare și pline de vioiciune, sulitele clijvaze zeci de ochi de femei. Marea majoritate a acestora sînt tinere, poartă halate albastre și basmale multicolore pe cap care le leagă strîns părul și, zîmbitoare la

obraz trădînd o seninătate brusc neașteptată ne străfulgeră semele cu călături iscoditoare. Încruntă întrebătoare din sprincene în timp ce minile continuă să le umble cu repuziune mai departe, și să depene astfel ca morșile. Iși micșă degetele cu o agilitate de-a dreptul uimitoare, aproape mecanic. Această ultimă și fugară impresie ne este însă imediat aclipită de privitoarele, reluîndu-și fiecare locul și poziția anterioară și așezîndu-se pe taburete sau răminînd în picioare pornesc care de care să migălească cu croșetele și să împletească și mai iute la plasele ce le stau dinainte, în brațe sau întinse sus, pe frînghie, pe obor.

Sințem în atelierul de confecționare uneltele pescărești al secției de la Sulina a întreprinderii de stat „Piscicola” iar cele vreo șaptezeci de muncitoare, lucrînd după diverse tipare și folosindu-

se de niște ace metalice cu virfurile într-un anume fel îndolite, execută cu hîmnicia împletitura năvoadelor pentru cele 39 de brigăzi care navighează pe apele fluviale și marine din apropiere, și departe, locmai la gurile brațului Sf. Gheorghe.

Șeful atelierului, maestrul Ivan Andrei, cu care facem cunoștință ne dă lămuririle trebuitoare, mîndrindu-se că, în afara lucrătoarelor ceva mai în vîrstă, care au o experiență mai bogată, o contribuție foarte însemnată la îndeplinirea și depășirea planului este adusă de tinerete fete, în special de utemiste.

Din rîndul celor dinții ne pomenește astfel de numele tovarășelor Pașa Calonic și Paula Popora, de Frosica Suhov, candidată de partid și secretară a organizației de bază U.T.M. din atelier, de Axinia Savela, de Maxim Stela și Florica Cornomareț, de Ana Hariton, a suspuțar candidate de partid și alea. Ne uităm la fiecare din acestea și băgăm de seamă că mai toate fac parte cam din aceeași generație și că e destul de greu să spui care dintre ele e mai în etate și care pare a depune mai multă sîrguință la treabă. Pentru o mai bună edificare, solicităm — după ce înădim cite un capăt de vorbă ba cu una, ba cu alta, părerea secretarei organizației de U.T.M.

— Care-i cea mai hîmnică derăci? o întrebăm.

— Sînt mai multe, răspunde Suhov Frosica, stringînd din genetele a doi ochi mișcîte, verzi, ca și cînd s-ar sili să-și aducă aminte de fiecare om ca nu cumva s-o omită pe vreuna. Este Valentina Lupcici, Iurov Daria, Coarțov Mochia, Kiseleț Tudora... Cine mai e?

— Ai uitat-o locmai pe Marusea, intervine maestrul, ajutînd-o. Doar ea-i prima pe atelier.

— Mda, face secretara. În ultimul timp, frunțasă e Marusea Popov, însă știți — mai adaugă

ea pentru mine și cu-n aer de jenă — și pe mine, pînă a mă căsătorii, tot Popov îmi spusese. Marusea e soră-mea și, mai bine, laude-o alții!

Aflu care e și mă îndrept pe lîngă un talian nou spre ea. E o lipovencă mărunțică și îndesată, voinicuță, rotundă și aprinsă în obraz, cu ochii albaștri și părul roșcat și creț. N-are decît 19 ani, dar silioare cum e, nu cruță timpul deloc.

— Ce să-i fac? spunea ea zîmbitoare. Vreau să fiu printre frunțase numădate. Că, știți, noi ne întrecem unele cu altele, și nu vreau să mă las. Așa cum vreau să și învăț. Uite, tovarășe Coarțov e întra opta, mai sînt încă altele vreo patru care sînt realiste, tovarășul maestrul e elev și el! Eu cum să mă las? Nu se poate! Și în timp ce povestește de bălîrînu său tătă care-i fost pescar, care-i acum pensionar, dar care încă pescuiește cu virșe, de frate-su mai mare care-i mecanic la Maluc, de faptul că a fost în excursie prin O.N.T. la București, că a vizitat Doflana și că face parte din echipa de dansuri a întreprinderii, care la faza regională de la Constanța s-a clasat pe locul al doilea, nu uită nici

(Continuare în pag. a IV-a)

RECOLTAREA STRUGURILOR DE PE FOSTELE TERENURI NEPRODUCTIVE

Pe versantele Văii Carasu, la Basarabi și Saligny ca și pe terenurile în pantă, altădată erodate, ale G.A.S. Ostrov și Lipnița, ale unor gospodării colective printre care cele din Oltina, Mirleanu și Cămpina au fost plantate acum 3 ani peste 140 ha cu viță de vie în terase. Acum de pe aceste terenuri se culege primul rod.

Potrivit unor calcule, plantarea viței de vie

în terase pe dealurile cu pante mari, supuse eroziunilor, aduce veniturile de aproape 10 ori mai mari față de cele realizate de pe aceste terenuri, cînd erau cultivate cu alte plante. Colectivitățile din Oltina, banoară, își mîntoresc în acest an veniturile cu circa 200 000 lei, numai din valorificarea recoltei de struguri de pe cele 20 ha vie cultivate pe fostele terenuri neproductive.

Anul acesta unitățile agricole socialiste din regiunea Dobrogea au mai plantat peste 1 500 ha cu viță de vie pe terenuri în pantă, terase. În primăvara anului viitor aceste suprafețe vor fi mîntorite cu încă 2 800 ha. În aceste scop se fac de pe acum intense pregătiri. Colectivitățile și mecanizatorii au executat pînă în prezent terase pe mai mult de 2 300 ha, lucrarea fiind în

(Agerpres)



ilele trecute, Comitetul raional U.T.M. Slobozia, împreună cu redacția ziarului „Scinteia tineretului”, cu sprijinul organelor de partid, au organizat o consfătuire cu scopul de a dezbatere o serie de probleme privind necesitatea creșterii contribuției tineretului la sporirea producției de carne și lapte în gospodăriile agricole colective și de stat. La consfătuire au luat parte secretarii comitetelor U.T.M. pe comune, secretarii comitetelor organizațiilor de bază U.T.M. din G.A.C. și G.A.S., președinții ai G.A.C., specialiști și tineri frunțași în creșterea animalelor.

Consfătuirea a fost precedată de o vizită la secțiile stațiilor experimentale. Cu acest prilej, cei peste o sută de participanți, au văzut fermele de vaci ale stațiilor, fermele de tineret taurin, fermele de porci — precum și construcțiile zootehnice, silozurile.

În cadrul consfătuirii au fost susținute referate în care s-au dezbătut problemele legate de căile care duc la sporirea continuă a producției de carne și lapte în unitățile agricole socialiste. În încheiere, participanții au ascultat recomandările Stației experimentale zootehnice Slobozia în problemele sporirii producției de carne și lapte. Publicăm mai jos, pe scurt, referatele prezentate, recomandările stației, precum și câteva spicuiuri din cuvântul participanților.

Spre producții mari de carne

În planul de muncă al Comitetului U.T.M. din Comuna Bucu, un loc însemnat îl ocupă mobilizarea și antrenarea tineretului la rezolvarea sarcinilor economice care au stat și stau în fața gospodăriilor colective.

Mergând pe această linie, sub conducerea permanentă a organizației de partid, tineretul nostru și-a adus contribuția la creșterea și întărirea sectorului zootehnic al gospodăriei colective. Planul de producție prevede sarcini crescute în ceea ce privește sectorul zootehnic. Așa se face că s-a ivit necesitatea de a se mări numărul de oameni care să lucreze în sectorul zootehnic.

Ajutorul organizației de bază U.T.M. a fost concretizat prin analize periodice în cadrul adunărilor generale a muncii desfășurate de tinerii din sectorul zootehnic. Prin însușirea și urmărirea cursanților la cursul agrozootehnic de masă, precum și prin organizarea de vizite la alte gospodării colective organizația U.T.M. l-a ajutat pe tinerii îngrijitori să-și însușească bine meseria. În ceea ce privește asigurarea bazei furajare, sarcina organizației de bază a fost să mobilizeze tineretul în acțiunea de însămânțare a furajelor, curățirea izlazurilor, precum și recoltarea și însilozarea nutrețurilor.

În această direcție înțeleg să arătăm că la chemarea organizației de bază U.T.M. a răspuns marea majoritate a tineretului din comuna noastră, ceea ce a avut drept rezultat curățirea de 3 ori a izlazului comunal de diferite buruieni și mușuroaie, precum și grăparea lui prin muncă patriotică. Tineretul a participat în totalitate la acțiunea de recoltare și însilozare a furajelor, ceea ce a făcut ca în momentul de față gospodăria noastră să dispună de peste 1500 de tone nutrețuri însilozate.

Paralel cu grija pentru asigurarea bazei furajare, în atenția organizației noastre a stat și însușirea de către toți tinerii îngrijitori de animale a cunoștințelor necesare pentru furajarea rațională a animalelor, precum și aplicarea unor metode noi de furajare care să asigure sporuri mari de producție. Animalele puse la îngrășat, de exemplu, au primit următoarea rație furajată: 2 kg concentrate (compuse din 1 kg porumb uruit, 0,5 kg tărâțe de grâu 0,5 struțurii), 1500 kg fin și 10 kg siloz, aceasta în perioada de stabulație, iar în perioada de vară s-au redus fără a se exclude toți și silozurile și finurile și s-a introdus masa verde de lucernă și porumb, câte 20—22 kg zilnic.

Pentru porcine la îngrășat am folosit următoarea rație: 2,500 kg concentrate compuse din porumb și orz, precum și tărâțe și struțurii. Pentru tineretul de 0,72 kg la taurine, iar la porci un spor de 0,650 kg. Este un spor bun dar noi avem și mai mari posibilități în ceea ce privește creșterea animalelor pentru carne. În urma creșterii efectivelor de animale s-a ivit necesitatea asigurării capacității de cazare. În prezent gospodăria colectivă dispune de 4 grajduri a câte 100 capete taurine, precum și încă un grajd în construcție. La executarea acestor construcții tineretul și-a adus din plin contribuția, prin participarea la executarea lor cu zile muncă sau prin muncă patriotică la cărătul pământului pentru chirpici, transportul materialului de construcții și altele.

Conștienți de faptul că animalelor trebuie să le fie asigurate condiții bune de zo igienă la baza dezvoltării sectorului zootehnic a stat grija permanentă în ceea ce privește alcătuirea unor rații de furajare rațională, alcătuirea unui program de grajd corespunzător, curățenia zilnică a grajdurilor și animalelor, precum și combaterea și prevenirea bolilor. Dezvoltarea sectorului zootehnic ca ramură principală de producție în cadrul gospodăriei noastre colective n-a intruziat să aducă venituri însemnate. Astfel sectorul zootehnic a fost planificat să realizeze în anul 1962 un venit total de 971 850 lei și s-a reușit să se realizeze până în prezent suma de 615 700 lei ceea ce înseamnă că s-a încasat din sectorul zootehnic 25 la sută din totalul veniturilor planificate de 2 400 000 lei. Acesta înseamnă că contribuția sectorului zootehnic la mărirea avutului obțesv va ajunge și depăși până la sfârșitul anului cifra planificată de 971 850 lei.

Acesta sumă realizată în sectorul zootehnic s-a înfăptuit prin contractarea cu statul a însemnate cantități de produse animale după cum urmează: la taurine 31 capete cu 8 000 kg și am realizat până în prezent 55 de capete cu 16 660 kg. La porcine am avut contract 500 de capete și s-au predat până în prezent 110 capete urmând că până la 30 decembrie să ne achităm în întregime de obligațiile contractuale.

În munca desfășurată de tinerii din sectorul zootehnic un rol important l-a avut modul de retribuție a muncii. Astfel în urma retribuției muncii în acord în funcție de producție a fost stimulată munca îngrijitorilor.

PRODUCȚIILE MARI POT

C A R N E

ÎNSEMNĂRI DE LA CONSĂTUIREA TINERETULUI ÎN COLABORARE CU

Cresterea păsărilor — o indeletnicire rentabilă

Avându-se în vedere capacitatea de cazare, planul de producție pe anul 1962 al G.A.S. Andrășești prevede creșterea a 35 000 pui de o zi din care trebuiau livrați pentru carne 22 000, iar restul urmând a fi oprți pentru reimpresărtarea măci. Sotocându-se însă că din resurse



Și la fermele de porci ale stațiilor organizate pe virșe și rase, oaspeții au aflat lucruri interesante care i-au făcut să scoată de multe ori concluziile de noție.

Recomandările stației experimentale Slobozia privind:

Între produsele de origine animală, o atenție deosebită se acordă producției de carne, care — potrivit Direcției-velor Congresului al III-lea al partidului — trebuie să ajungă până în 1965 la 1,7—1,8 milioane tone greutate vie, din care 900 000 tone carne de porc, 600 000 tone carne de bovine, 120 000 tone carne de ovine și 120 000 tone carne de păsări. Pentru realizarea acestor sarcini, unitățile agricole socialiste trebuie să ia măsurile tehnico-organizatorice corespunzătoare, atât cu privire la creșterea efectivelor de animale destinate special pentru tăiere, cât și în ceea ce privește condiționarea și valorificarea economică a animalelor care, din cauza virșei, a producției scăzute sau tulburărilor funcționale nu mai pot fi înțute pentru prăsilă.

Una din principalele surse pentru sporirea producției de carne o constituie creșterea și îngrășarea bovinelor, pe scară largă. Aici la noi în Bărăgan ca și pe întinsul întregii cimpia a Dunării, rasa cea mai răspândită este Sura de stepă. Pentru a îmbunătăți însușirile productive ale acestei rase, la Stația de cercetări zootehnice Slobozia s-au efectuat, în ultimii ani, o serie de experiențe privind încrucișarea vacilor de rasă Sura de stepă cu taurii din rasele Brună și Roșie de lapte. Rezultatele au arătat că metișii obținuți din încrucișarea cu rasa Brună s-au dezvoltat mai bine decât metișii obținuți din încrucișarea cu taurii din rasa Roșie; astfel, la vârsta de 6 luni, greutatea corporală a vițelilor este de 190—210 kg și a vițelilor de 180—190 kg.

La vârsta de 12 luni taurii au cântărit în medie 330—340 kg iar junicile 270—280 kg, iar la 18 luni taurii au cântărit 470—480 kg și junicile 420—440 kg. Asta în vreme ce metișii proveniți din încrucișarea cu taurii din rasa Roșie au avut o greutate corporală în medie cu 8—12 la sută mai mică. Stația de recomandări și s-a extins aria geografică de folosire a taurilor de rasă Brună pentru ameliorarea taurinelor din cimpia Dunării. Recomandăm gospodăriilor agricole colective și celor de stat din raionul nostru, ameliorarea raselor locale pe baza acestor experiențe și rezultate.

locale se pot construi cotețe mobile pe liziere și că în podurile magazazilor și grajdurilor se pot crește pui de o zi mai mulți decât cei planificați, la îndemnul organizației de partid muncitorilor, tehnicienilor și inginerilor din gospodăria noastră și-au luat angajamentul că vor crește 300 000 pui de o zi folosind pentru prima dată la noi în țară metoda creșterii puiilor de o zi în poduri de grajduri sau de magazii. Până în prezent noi am crescut peste 220 000 de pui. Principali factori în obținerea acestor succese au fost: creșterea spațiului vital, furajarea rațională, științifică și îngrijirea atentă. Iată mai întâi câteva lucruri despre felul cum am rezolvat noi problema cazării. După cum am arătat, noi am folosit podurile grajdurilor. Fiecare pod a fost împărțit în mai multe podocuri: pereții podocurilor sînt confecționați dintr-o ramă de scinduri pe care s-a întins carton asfaltat. De o parte și alta a podului pe toată lungimea sa au fost lăstate drumuri de acces pentru furajare și curățenie. În ce privește încălzirea, creșterii de păsări de la G.A.S. Andrășești au conceput o elevație din placaj cu deschidere interioară, avînd forma unui trunchi de piramidă: în interior are un radiator care asigură o temperatură de 28—30 grade.

În primele 3 zile, puii soșiți de la incubatorul gospodăriei — avem o stație de incubare cu o capacitate de 72 000 ouă sînt hrăniți cu mîlai cernuț, com-

plet uscat, ouă fierte și tocate fin (un ou la 20 pui), brînză proaspătă de vaci iar în jghiaburi li se administrează periodic cînd apă cînd lapte tras. De la vârsta de 3 zile se introduc în rație furajele combinate în locul mîlaiului și se scot ouăle fierte pentru a preveni hiperproteinomia, la 5 zile se introduce drojdia de bere, 2 gr pe cap, iar la vârsta de 10 zile se administrează și untura de pește care se dă în cantitate de: 0,5—1 gr pe cap cite 2 zile consecutiv, apoi o zi, pauză. Odată cu introducerea unturii de pește se începe administrarea de tainuri umede alternativ cu cele uscate astfel că la 14 zile toți puii sînt primească tainuri umede însă să aibă la discreție în jghiaburi și furaj combinat uscat.

Începînd cu virșea de 5 zile, puii au la discreție intr-un jghiab la fiecare padoc, făina de oase pentru completarea necesarului de calciu. De la virșea de 10 zile se amestecă în furaje și lucerna verde tocată foarte mărunt. După 14 zile, cînd puii sînt scoși din padocurile mici și cazați în fundul podului, intr-un padoc mai mare, unde stau pînă la virșea de 22—25 zile cînd sînt coborîți în grajduri și se efectuează liziera întregului efectiv realizîndu-se uniformitatea corporală, alimentația se compune din furaje combinate, nutrețuri verzi, untură de pește (1 gr pe cap), drojdie de bere (2 gr pe cap) și lapte ras. Tainurile se administrează numai umede, avînd totodată la discreție și hrana uscată. Și la aceste loturi se asigură în permanență făina de oase, iar în padocuri au o baie de cenușă cu nisip. Așternutul din poduri este format din coji de floarea-soarelui, a cărei importanță calitativă este aceea că absoarbe apa. Jghiaburile utilizate sînt din țevă de material plastic de diferite dimensiuni. Alimentația nu este modificată cu nimic față de ceea din stadiul de creștere la pod, doar că nutrețul verde ce se administrează este în cantitate mult mai mare și la discreție. În această

perioadă de creștere atenția este îndreptată mult către alimentarea cu apă în timpul căldurilor mari, ea fiind schimbată de mai multe ori pe zi. În fața fiecărui padoc interior se află o îngrădire din plasă de sîrmă, permițînd astfel puiilor să iasă zilnic în aer liber, iar dimineața și seara hrana li se administrează în aceste padocuri.

Perioada de creștere atenția este îndreptată mult către alimentarea cu apă în timpul căldurilor mari, ea fiind schimbată de mai multe ori pe zi. În fața fiecărui padoc interior se află o îngrădire din plasă de sîrmă, permițînd astfel puiilor să iasă zilnic în aer liber, iar dimineața și seara hrana li se administrează în aceste padocuri.



Înainte de a începe vizita la diferitele ferme de animale, un scurt istoric asupra stației, apoi explicații amănunțite asupra fiecărei rase și asupra randamentului în producție a diferitelor metișii creați aici, ca urmare a hrănirii și îngrijirii raționale, științifice. Tov. dr. Rusu Simion, cercetător științific la stația experimentală zootehnică Slobozia dă explicațiile cunvenite euroșilor vizitatorilor.

perioadă de creștere atenția este îndreptată mult către alimentarea cu apă în timpul căldurilor mari, ea fiind schimbată de mai multe ori pe zi. În fața fiecărui padoc interior se află o îngrădire din plasă de sîrmă, permițînd astfel puiilor să iasă zilnic în aer liber, iar dimineața și seara hrana li se administrează în aceste padocuri.

perioadă de creștere atenția este îndreptată mult către alimentarea cu apă în timpul căldurilor mari, ea fiind schimbată de mai multe ori pe zi. În fața fiecărui padoc interior se află o îngrădire din plasă de sîrmă, permițînd astfel puiilor să iasă zilnic în aer liber, iar dimineața și seara hrana li se administrează în aceste padocuri.

perioadă de creștere atenția este îndreptată mult către alimentarea cu apă în timpul căldurilor mari, ea fiind schimbată de mai multe ori pe zi. În fața fiecărui padoc interior se află o îngrădire din plasă de sîrmă, permițînd astfel puiilor să iasă zilnic în aer liber, iar dimineața și seara hrana li se administrează în aceste padocuri.

perioadă de creștere atenția este îndreptată mult către alimentarea cu apă în timpul căldurilor mari, ea fiind schimbată de mai multe ori pe zi. În fața fiecărui padoc interior se află o îngrădire din plasă de sîrmă, permițînd astfel puiilor să iasă zilnic în aer liber, iar dimineața și seara hrana li se administrează în aceste padocuri.

perioadă de creștere atenția este îndreptată mult către alimentarea cu apă în timpul căldurilor mari, ea fiind schimbată de mai multe ori pe zi. În fața fiecărui padoc interior se află o îngrădire din plasă de sîrmă, permițînd astfel puiilor să iasă zilnic în aer liber, iar dimineața și seara hrana li se administrează în aceste padocuri.

perioadă de creștere atenția este îndreptată mult către alimentarea cu apă în timpul căldurilor mari, ea fiind schimbată de mai multe ori pe zi. În fața fiecărui padoc interior se află o îngrădire din plasă de sîrmă, permițînd astfel puiilor să iasă zilnic în aer liber, iar dimineața și seara hrana li se administrează în aceste padocuri.

perioadă de creștere atenția este îndreptată mult către alimentarea cu apă în timpul căldurilor mari, ea fiind schimbată de mai multe ori pe zi. În fața fiecărui padoc interior se află o îngrădire din plasă de sîrmă, permițînd astfel puiilor să iasă zilnic în aer liber, iar dimineața și seara hrana li se administrează în aceste padocuri.

perioadă de creștere atenția este îndreptată mult către alimentarea cu apă în timpul căldurilor mari, ea fiind schimbată de mai multe ori pe zi. În fața fiecărui padoc interior se află o îngrădire din plasă de sîrmă, permițînd astfel puiilor să iasă zilnic în aer liber, iar dimineața și seara hrana li se administrează în aceste padocuri.

perioadă de creștere atenția este îndreptată mult către alimentarea cu apă în timpul căldurilor mari, ea fiind schimbată de mai multe ori pe zi. În fața fiecărui padoc interior se află o îngrădire din plasă de sîrmă, permițînd astfel puiilor să iasă zilnic în aer liber, iar dimineața și seara hrana li se administrează în aceste padocuri.

PRODUCȚIA DE CARNE

în ce privește creșterea în greutate a porcelor pînă la înțarcare. Astfel: greutatea la naștere a porcelor din rasa Landrace este de 1,2—1,4 kg ca și la celelalte rase. La virșea de 4 săptămîni, porcelii au greutatea medie de 7 kg, iar la înțarcare de 18 kg, foarte aproape de rasa Marele alb. După virșea înțarcării, (8 săptămîni) apare în mod evident precocitatea porcelor Landrace; tineretul respectiv depășind în greutate pe cel din rasa Marele alb, precum și tineretul metiș provenit din încrucișarea rasei Landrace cu Marele alb.

În urma experiențelor efectuate s-a stabilit că prin introducerea substanțelor biostimulatoare în hrana porcelor cum sînt antibioticele furajere, vitaminele și micro-elementele, se contribuie la creșterea sporului zilnic în greutate, care se ridică pînă la 22 la sută. Totodată se reduce consumul de unități nutritive pentru 1 kg spor, iar lotul de Marele alb a consumat 4,2 unități nutritive pentru același spor. Procentul de grăsime a fost mai mic la metișii cu Landrace față de porcii Marele alb și anume de 34 la sută față de 36 la sută.

În urma experiențelor efectuate s-a stabilit că prin introducerea substanțelor biostimulatoare în hrana porcelor cum sînt antibioticele furajere, vitaminele și micro-elementele, se contribuie la creșterea sporului zilnic în greutate, care se ridică pînă la 22 la sută. Totodată se reduce consumul de unități nutritive pentru 1 kg spor, iar lotul de Marele alb a consumat 4,2 unități nutritive pentru același spor. Procentul de grăsime a fost mai mic la metișii cu Landrace față de porcii Marele alb și anume de 34 la sută față de 36 la sută.

În urma experiențelor efectuate s-a stabilit că prin introducerea substanțelor biostimulatoare în hrana porcelor cum sînt antibioticele furajere, vitaminele și micro-elementele, se contribuie la creșterea sporului zilnic în greutate, care se ridică pînă la 22 la sută. Totodată se reduce consumul de unități nutritive pentru 1 kg spor, iar lotul de Marele alb a consumat 4,2 unități nutritive pentru același spor. Procentul de grăsime a fost mai mic la metișii cu Landrace față de porcii Marele alb și anume de 34 la sută față de 36 la sută.

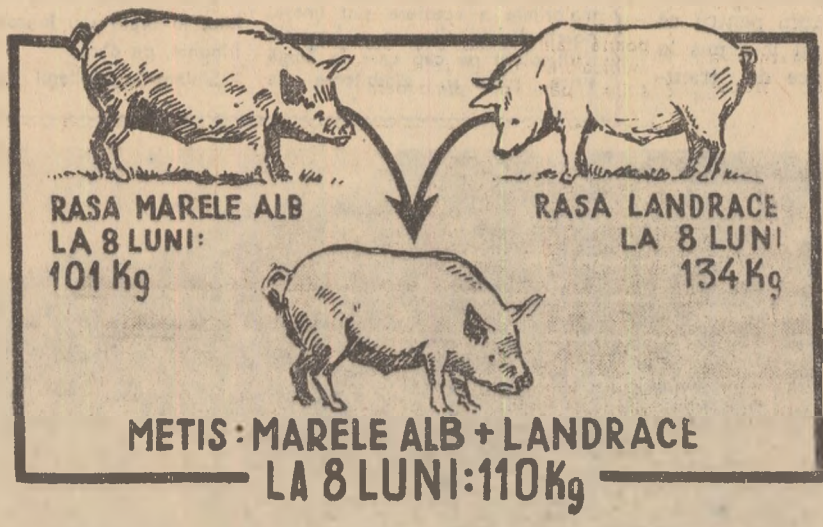
În urma experiențelor efectuate s-a stabilit că prin introducerea substanțelor biostimulatoare în hrana porcelor cum sînt antibioticele furajere, vitaminele și micro-elementele, se contribuie la creșterea sporului zilnic în greutate, care se ridică pînă la 22 la sută. Totodată se reduce consumul de unități nutritive pentru 1 kg spor, iar lotul de Marele alb a consumat 4,2 unități nutritive pentru același spor. Procentul de grăsime a fost mai mic la metișii cu Landrace față de porcii Marele alb și anume de 34 la sută față de 36 la sută.

În urma experiențelor efectuate s-a stabilit că prin introducerea substanțelor biostimulatoare în hrana porcelor cum sînt antibioticele furajere, vitaminele și micro-elementele, se contribuie la creșterea sporului zilnic în greutate, care se ridică pînă la 22 la sută. Totodată se reduce consumul de unități nutritive pentru 1 kg spor, iar lotul de Marele alb a consumat 4,2 unități nutritive pentru același spor. Procentul de grăsime a fost mai mic la metișii cu Landrace față de porcii Marele alb și anume de 34 la sută față de 36 la sută.

berbecii necastrați, batalii realizează un spor de greutate ceva mai scăzut dar randamentul la tăiere este în medie cu 4 la sută mai ridicat, iar calitatea cărnii este cu mult superioară cîrmii de berbec. Totodată cercetările și experiențele noastre au demonstrat că este mai rentabil ca batalii să se crească pînă la virșea de 18—30 luni, cînd pot ajunge la greutatea de 50—60 kg dînd un randament de 48—50 la sută la tăiere, iar carnea este de calitate superioară.

O contribuție importantă la asigurarea populației cu carne de calitate superioară se poate aduce prin organizarea și dezvoltarea fermelor avicole în unitățile agricole socialiste. Experiențele efectuate în cadrul Stației Slobozia, la G.A.S. Andrășești, cu privire la creșterea puiilor în baterii (cuști cu rafturi suprapuse) de la virșea de 1 zi pînă la virșea de 90 zile, cînd se realizează o greutate de aproximativ 1—1,5 kg greutate vie, și cînd puii sînt valorificați pentru frigare, ne arată că aceasta este o metodă economică pentru producerea puiilor de consum care poate fi practică cu succes de toate gospodăriile agricole colective și de stat. O altă metodă economică experimentată și practică în cadrul stațiilor constă în creșterea tineretului aviar în tabere de vară (cotețe portative care se pot transporta dintr-un loc la altul pe lucerniere, mîșiști etc.). Prin această metodă se reduce mortalitatea și se mărește vitalitatea tineretului aviar, pui-cuștele încep să ouă la virșea de 5-6 luni, iar producția de ouă este mai mare la găinile crescute în tabere de vară, față de cele crescute în padocuri închise. În același timp se poate obține un spor de creștere cu un consum mai redus de furaje concentrate, ceea ce duce și la scăderea prețului de cost.

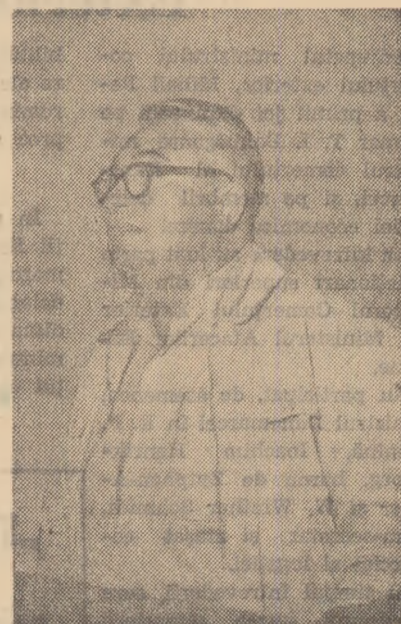
Din cele arătate mai sus, rezultă în mod grăitor că unitățile agricole socialiste pot mări, într-un timp relativ scurt, producția de carne, prin dezvoltarea multilaterală a creșterii animalelor, în funcție de condițiile ce se pot crea în fiecare gospodărie, dînd o dezvoltare mai mare raselor de animale precoce, care valorifică mai bine hrana și sînt mai rentabile pentru gospodărie.



Din produșii realizați prin încrucișarea Marelui alb cu Landrace se obțin sporuri de greutate, așa cum indică graficul de față.

Produșii din încrucișarea cu rasa Landrace puși la îngrășare în loturi comparative cu Marele alb, au realizat sporuri zilnice mai mari, valorificînd mai bine hrana și dînd o carne de calitate mai bună. Astfel: metișii cu Landrace au realizat un spor mediu zilnic de 610 g în perioada de îngrășare timpurie de la 20—110 kg, pe cînd lotul martor la porcii Marele alb a realizat un spor mediu zilnic de 590 g. Metișii cu Landrace au consumat în medie 4 unități nutri-

Participantii la consfătuire



Dr. RUSU SIMION
cercetător științific Stațiunea experimentală zootehnică Slobozia,



PAVEL MARGARETA
tehnician zootehnic G.A.C. Coliia.



POPA STELIAN
ingrijitor-mulgător G.A.S.-Căzănești.



PETCU GHEORGHE
secretarul comitetului U.T.M. G.A.C. Căzănești.

Participantii la consfătuire s-au întors acasă cu învățăminte prețioase. Ei au făgăduit că vor căuta să pună în practică experiența înșușită aici.

Comitetul raional U.T.M., organizațiile de bază au datorită să urmărească și să sprijine munca tinerilor colectivști pentru aplicarea și generalizarea celor mai avansate metode privind creșterea producțiilor de carne și lapte.

Ziarul „Știința tinerului” publicând paginile de față și alte pagini pe marginea unor viitoare consfătuiri, este convins că va veni în ajutorul tinerilor din agricultură și să stea la dispoziție pentru a răspunde la întrebările lor în legătură cu cele prin care producțiile mari obținute de frunțași din agricultură pot deveni producțiile tuturor.

PAGINI REALIZATE DE: M. CARANFIL ȘI V. CĂBULEA

șă îl executăm din plăci de paie aducând prin aceasta mari economii la prețul de cost al construcțiilor. Mortarul se făcea până acum din nisip, var și ciment. Dar noi ne-am dat seama că el poate să fie făcut din pământ și nisip. Proiectul așa am obținut economii de 7.000 de lei la fiecare construcție, iar toate economiile pe care le-am făcut prin folosirea materialelor din resurse locale se ridică la 150.000 de lei. Cu acești bani economisiți gospodăria și-a mărit numărul de animale prin cumpărări. O experiență bună am câștigat în ce privește confecționarea cărămizilor. Anual 3.000.000—4.000.000 de cărămizi de bună calitate sînt făcute de noi cu cheltuieli minime, pentru arderea lor folosind reziduuri și agrișii. La fabricarea cărămizilor lucrăm în număr de 30 de tineri colectivști. Mulți alți tineri lucrează în echipe de constructori. Ei au fost recomandați consiliului de conducere de către comitetul U.T.M.

Referat prezentat de ION SPĂ-
ȚARELU, președintele G.A.C. din
comuna Gheorghita Doja.

noastră a construit 5 obiective mari din care patru cu caracter zootehnic. Este în curs de finalizare un grajd cu o capacitate de 100 de vaci și cu un etaj pentru 5.000 de păsări, un siloz cu o capacitate de 800 de capete de ovine, o puieră și o cameră de incubație. Toate aceste construcții vor fi date în folosință până la 15 octombrie. La ridicarea construc-

20 de tone de stof, 15 tone de colete de sfeclă și urechi de roșii de la grădina de zarzavat. Acțiunea de însilozare continuă în aceste zile. Pentru ca să avem cantități cât mai mari de furaje noi ne-am gândit să strîngem și să insilozăm și frunze de salcîm. Am strîns pînă acum cantitatea de 25.000 de kg. Aceasta a fost acțiunea fe-

CONSTRUCȚII BUNE ȘI O BAZĂ FURAJERĂ BOGATĂ

Este foarte limpede pentru noi că am înregistrat asemenea creșteri de producție de la un an la altul pe măsură ce îngrijitorii noștri și-au însușit și au aplicat mai bine regulile științifice de creștere, pe măsură ce am asigurat animalelor adăposturi mai bune și mai ales o hrană mai consistentă și administrată mai rațional. Noi am obținut rezultate bune și la cele-

Creșterea animalelor după metode științifice, iată în ce constă secretul producțiilor mari. Am să vă povestesc un fapt. Majoritatea vacilor de lapte pe care le avem acum la ferma noastră au fost cumpărate de la membrii colectivității. Ele au fost la început vaci cu o producție foarte slabă. De pildă vacile „Bistrita”, „Nicolina” și „Frumoasa” nu dădeau atunci mai mult de 4 sau 5 litri de lapte pe zi. Îndată însă ce au intrat în loturile noastre de vaci și li s-au aplicat o îngrijire științifică, o furajare corespunzătoare, ele au început să-și arate adevărată lor valoare și-au produs în 1960—19 litri de lapte pe zi, în 1961, 12—14 litri de lapte pe zi, în anul 1962, 15—18 litri de lapte pe zi. Producția medie la toate vacile gospodăriei a înregistrat și ea creșteri simținoase de la un an la altul. În anul 1960—1.345 de litri pe cap de vacă furajată, în anul 1961—1.765 de litri, iar anul acesta pînă în prezent 1.700 de litri, ceea ce înseamnă că pînă la sfîrșitul anului vom depăși și producția de anul trecut și producția de 1.800 litri planificată pentru anul acesta.

lalte ferme ale sectorului nostru zootehnic. La porcine de pildă. În 1961 am crescut și am predat statului 100 de porci, pe cîtă vreme anul acesta am contractat 600 de porci din care am și predat 200.

În condițiile anului acesta avem de rezolvat sarcini deosebite în privința asigurării hranei animalelor pentru timpul iernii. Or-

îndeplinit în cadrul acestei acțiuni sarcini de răspundere. Organizația U.T.M. a întocmit și ea un plan menit să asigure participarea unui număr cât mai mare de tineri la lucrările de recoltare și însilozare a furajelor. De cîteva săptămîni tinerii au început să ajute serios gospodăria la îndeplinirea acestei sarcini. Au fost însilozate pînă acum 1.800 de tone de porumb.

lor. La locurile de recoltare a furajelor, la gropile în care se însilozează, pe atelele care transportă furajele lucrează foarte mulți tineri.

Dar, după cum v-am mai spus, pe lângă asigurarea unor furaje consistente, animalelor le mai sînt necesare adăposturi călduroase și trainice. Anul acesta gospodăria

șilor tinerii și-au adus din plin contribuția mai ales că anul acesta, mai mult ca oricînd, gospodăria a folosit materiale de construcții din resurse locale (lemn de salcîm, cărămidă executată de noi, plăci de paie etc), iar aceste materiale au fost în mare parte procurate, confecționate, transportate de tineri. Înelșul pe șarpan-

DEVENI PRODUCȚII OBISNUITE! ȘI LAPTE

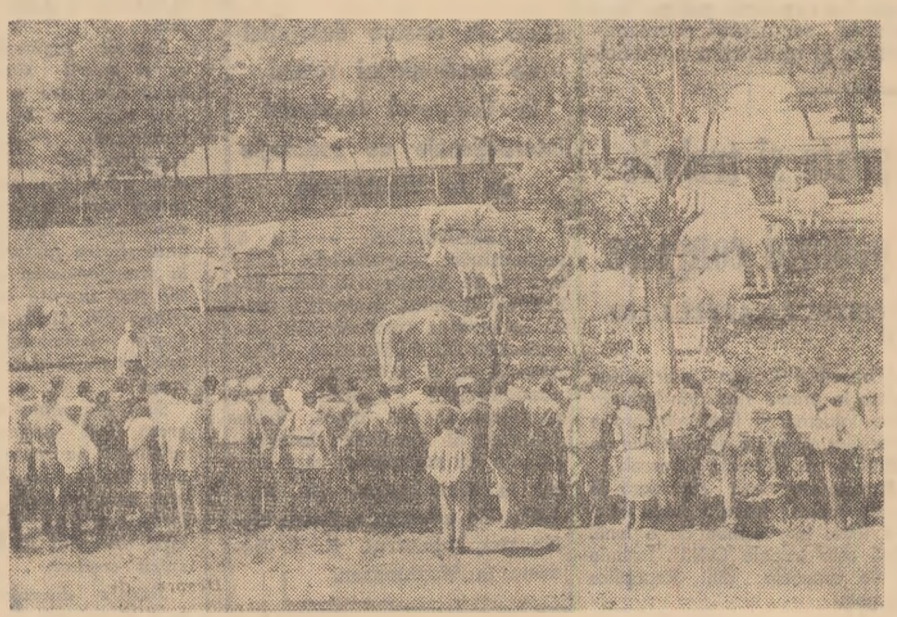
ORGANIZATĂ DE ZIARUL „ȘCÎNTEIA COMITETUL RAIONAL SLOBOZIA AL U. T. M.

participanților

MARGARETA PA-
VEL, tehniciană zootehnică la G.A.C. Coliia.

Gospodăria noastră e nouă. Toțișii noi am reușit să dezvoltăm un sector zootehnic în care creștem rațional animalele. Am introdus metode care au dat bune rezultate. De exemplu, alăptatul artificial al vițelilor. Îngrijitorii s-au convins de avantajele acestei metode pentru că sporul în greutate a ajuns pînă la 0,600 kg zilnic. Am constatat că un vițel de un an astfel alăptat, are o greutate mai mare decît un vițel de aceeași vîrstă alăptat pe cale naturală.

La vaci am aplicat multe metode noi, menite să ridice producția de lapte. Am alcătuit rații pe grupe de vaci, rații de producție. Furajele le-am administrat locale și saramurale.



Visita continuă la ferma de vaci

POPA STELIAN, mulgător G.A.S. Căzănești.

Eu lucrez ca mulgător de aproape 2 ani de zile. Vacile din grupa mea sînt vaci linere din rasa roșie. Anul trecut eu am obținut de la grupa mea de 12 vaci

o producție de 4.313 litri lapte pe cap de vacă furajată, iar în cele 7 luni ale anului 1962 am reușit să obțin 2.950 litri pe cap de vacă furajată venind cîte 12 litri zilnic de fiecare vacă. Urmărind realizarea producției pe bază de grafic, am reușit să obțin pînă în prezent 2.809 litri lapte peste plan. Este clar că obținerea unor asemenea producții se desfășoară în condiții de încredere și furajării corespunzătoare, cu furaje de calitate și în cantități suficiente și bine echilibrate.

Am asigurat furajarea animalelor în raport cu producția obținută și în raport de greutate. În acest scop vacile din grupa mea sînt așezate după producția de lapte fiind în două secții de greutate diferite. În timpul pășunatului aplic furajele suplimentare la ora de mare. De asemenea, pentru a obține lacta cu un procent de grăsime ridicat am administrat în hrana animalelor drojdie de bere. Un rol deosebit de important îl are creșterea producției de lapte și are adăparea. De aceea noi, adăpăm vacile de cel puțin 3 ori pe zi, iar vara de 6—8 ori.

Spre o producție de lapte mereu sporită

Creșterii animalelor în gospodăria noastră i s-a acordat o atenție deosebită mai ales în ultimii ani. Ca urmare a muncii rodnice depusă de colectivștii noștri, sub îndrumarea organizației F.M.R., fermele noastre zootehnice nu-

mărită astăzi 500 capete bovine din care 320 scroafe, 15.000 păsări și 3.502 ovine. Pentru ca la munca de dezvoltare a sectorului zootehnic și de sporire a producției de lapte, tineretul din gospodărie să aducă o contribuție cât mai importantă comitetului U.T.M. a recrutat și recomandat consiliului de conducere pe cei mai buni tineri colectivști pentru a lucra în acest sector. În scopul atragerii tinerilor colectivști să muncească în cadrul sectorului zootehnic, comitetul U.T.M. a organizat consfătuiri unde frunțași din sectorul zootehnic au împărtășit din experiența lor. Au fost organizate vizite la Stațiunea Experimentală Zootehnică Slobozia, unde tinerii noștri au avut foarte multe de învățat. Astfel, putem arăta că prin popularizarea metode-

lor folosite de îngrijitorul Eftimie Gh. Ion ca: furajarea rațională în raport cu producția de lapte, respectarea strictă a programului de lucru, aplicarea masajului și a mulsului rațional, adăpatul în timpul verii de 4 ori pe zi, iar în perioada stabulației de 3 ori pe zi, metode care l-au ajutat pe acest tînăr să realizeze anul trecut o producție de 3.000 litri lapte pe cap de vacă furajată, iar în 1962, pînă în prezent, o producție de 1.800 litri lapte pe cap de vacă furajată, mulți tineri au reușit să obțină și ei rezultate din cele mai bune. Munca politică desfășurată de organizația U.T.M. pentru lămurirea tinerilor asupra importanței dezvoltării continue a sectorului zootehnic nu a întîrziat să dea roade. Astfel, în prezent în acest sector muncesc 28 de tineri, față de 10 cîți lucrau în anul trecut. Pînă în prezent în munca de îngrijire și furajare a animalelor în scopul sporirii producției de lapte, aceșți tineri, printre care îi amintesc pe Tarcoci Stan, Simionescu Constantin și alții, au reușit să obțină pînă la ora actuală 1.830 litri lapte pe cap de vacă furajată, față de 2.200 litri cît e planificat pentru întreg anul. Iată cîteva din căile care au dus la sporirea producției de lapte. S-a acordat o atenție deosebită selecției animalelor. Astfel pentru creșterea efectivului de animale s-a mers pe două căi: prin reținerea în întregime a vacilor din prășia proprie și prin cumpărări din fonduri proprii și credite. Odată cu mărirea efectivului de animale am dus și continuăm să ducem o acțiune de eliminare a vacilor care dau sub 1.800 litri lapte într-o perioadă de lactație. Printre îngrijirea rațională multe vaci au ajuns la o producție mare de lapte. Așa este bunăoară vaca Mara îngrijită de Ion Gh. Eftimie, care a dat anul trecut 4.800 litri lapte.

Așa cum arată documentele de partid, dezvoltarea septelului și mărirea productivității animalelor sînt condiționate în mod nemijlocit de asigurarea bazei furajere. De aceea, noi am căutat să rezervăm suprafețe corespunzătoare asigurării unor furaje îndestulătoare, de bună calitate, și cît mai variate. Baza hrănirii animalelor în cadrul gospodăriei noastre o constituie nutrețurile murate. Astfel cultura porumbului pentru siloz s-a extins an de an, pe suprafețe tot mai mari ajungînd în prezent la 180 de ha. Pentru a echilibra rația animalelor avem nevoie de o mare cantitate de fînuri pe care le asigurăm prin fînul de lucernă ce se cultivă pe o suprafață de 140 hectare lucerniere, fîn de borceaș și fîn de sudan.

În ceea ce privește concentratele folosite porumbul uruit, mazăre, orz, ovăz

pe care le administrăm la vaci, de lapte în raport de producție. Întreaga cantitate de furaje se administrează în stare tocătă și în amestec făcînd o rație cît mai variată care să asigure unitățile nutritive și albumina digestibilă pentru creșterea producției. Astfel în perioada de stabulație în anul 1961—1962 s-a folosit următoarea rație pentru vacile de lapte: concentrate 2—2,5 kg din care, uruială porumb 1,5 kg, tărîțe 0,75 kg, grîu 0,25 kg, apă finuiri 4 kg, suculețe 50 kg, grosiere 5 kg, cretă furajeră 0,04 kg, sare 0,03 kg. În perioada de vară s-a asigurat conveierul verde necesar hrănirii animalelor pe toată perioada de pășunat, prin însămînțarea culturilor pure pentru masă verde și a culturilor duble. În această perioadă am asigurat următoarea rație de îngrijire: concentrate 2 kg, masă verde 50 kg, porumb siloz 20 kg, cretă 0,04 kg, sare 0,03 kg. Asigurînd aceste rații pentru fiecare vacă cu lapte am reușit să obținem producții sporite de lapte și pe perioada de pășunat, așa după cum am arătat mai sus.

La asigurarea bazei furajere o contribuție însemnată au adus-o și tinerii colectivști prin participarea în masă la însămînțarea culturilor pentru masă verde, la însilozarea unei cantități de 500 tone porumb siloz cu zile-muncă și a unei cantități de 125 tone prin muncă patriotică.

În vederea creșterii producției de lapte, organizația de partid, împreună cu consiliul de conducere al gospodăriei au organizat un lot experimental de vaci care dădeau producții mici. Acest lot a fost repartizat unor îngrijitori cu mai multă experiență, ceea ce a făcut ca în condiții asemănătoare de hrănire, producția de lapte să crească în numai 15 zile cu 0,500—0,600 litri lapte pe cap de vacă furajată.

Pentru dezvoltarea pe mai departe a sectorului zootehnic, comitetul U.T.M. își propune să sprijine consiliul de conducere și organizația de partid prin mobilizarea tineretului de a participa la însilozarea furajelor, la lucrările de întreținere a culturilor pentru furaje, la curățirea și întreținerea unei suprafețe de 150 hectare pășune naturală prin muncă voluntară etc. De asemenea, se va ocupa de înscrierea tuturor tinerilor care lucrează la sectorul zootehnic la cursurile de 3 ani.

Referat prezentat de ION ANDREI
locuitorul secretariatului organizației U.T.M. din G.A.C. Gh. Lazăr

ȘI DE LAPTE

Stațiunea experimentală zootehnică Slobozia, a statut și experimentat în condițiile de câmp și de furajare a animalelor din cîmpia Bărăganului diferite metode științifice de creștere a producției de lapte, metode pe care le recomandă gospodărilor colective și tuturor unităților de producție din zona în care se află stațiunea.

Pentru a putea avea animale cu productivitate ridicată trebuie să dăm o deosebită atenție în ce privește CREȘTEREA TINERETULUI de la naștere și pînă la intrarea în producție. Vițelul, imediat după fătare, va primi îngrijirea necesară, după care este dus în grajdul de viței și așezat într-o boxă individuală.

În vederea alăptării vițelului se spală bine ugerul și se mulg într-un vas separat primele picături de lapte, care se aruncă. Apoi se mulge coloștur și se administrează chiar de la început cu biberonul de 4—5 ori pe zi în primele zile, după care se trece la alăptarea de 3 ori pe zi.

Laptele integral se administrează timp de 30 zile după care se înlocuiește treptat cu lapte cremat, pînă la 60 de zile, apoi li se dă vițelilor numai lapte cremat.

De la naștere și pînă la înfărcare (6 luni) un vițel primește în total 350 litri de lapte integral și 800 litri lapte cremat. De la vîrstă de 3 săptămîni vițelul trebuie să fie obișnuit cu consumul de concentrate și fin în sezonul de iarnă și cu masă verde, în sezonul de vară. Concentratele se administrează la început sub formă de făină de amestec din 2 săptămîni sub formă de amestec din 60 la sută uruială de ovăz, 20 la sută uruială de porumb, 10 la sută tărîțe și 10 la sută grîu.

Dună înfărcare se procedează la separarea lor pe sexe și li se administrează pînă la vîrstă de un an, pe lingă fibroase suculețele iarna și masa verde vara și cîte 1,8 kg concentrate iar la tîrșuri 2,5 kg concentrate.

După vîrstă de un an tineretul femel se crește cu fibroase și suculețele iarna la care se adaugă un kilogram concen-

trate, iar vara numai cu masă verde avînd grijă ca masa verde să cuprindă atât graminacee cît și leguminoase.

Vacile se întorc în mod obișnuit cu 2 luni înainte de fătare, iar cele cu producții ridicate de lapte cu 2 luni și jumătate înainte de fătare. Înfărcarea se face în mod treptat. După înfărcare vaca primește o hrană corespunzătoare unei producții de 10—12 litri lapte iar vacile recordiste o hrană corespunzătoare unei producții de 15—20 litri lapte.

Cu două săptămîni înainte de fătare se reduce treptat cantitatea de concentrate și suculețele iar după fătare introducerea în alimentația a acestora se face în funcție de starea ugerului.

În vederea obținerii de producții ridicate HRĂNIREA VACILOR în timpul lactației se face pe grupe de producție, baza alimentației constînd în timpul iernii din siloz, suculețe și fîn, iar vara din masă verde din conveier, la care se adaugă 200—300 gr de amestec concentrate pentru fiecare liter lapte. Prin această metodă de alimentare pe grupe de producție s-au obținut la Stațiunea experimentală Slobozia următoarele producții medii pe rase: la rasa Bălța românească s-a obținut o producție pe cap de vacă furajată de 4.500 litri cu un procent de 4,02 la sută grăsime, iar recordul îl deține vaca Justa care în timp de 9 luni de lactație a dat 10.568 litri, cu un procent de 3,9 grăsime iar în prezent mai dă zilnic 26—28 litri lapte.

La rasa Brună s-a obținut o producție medie de 3.600 litri cu un procent de 3,8 la sută grăsime.

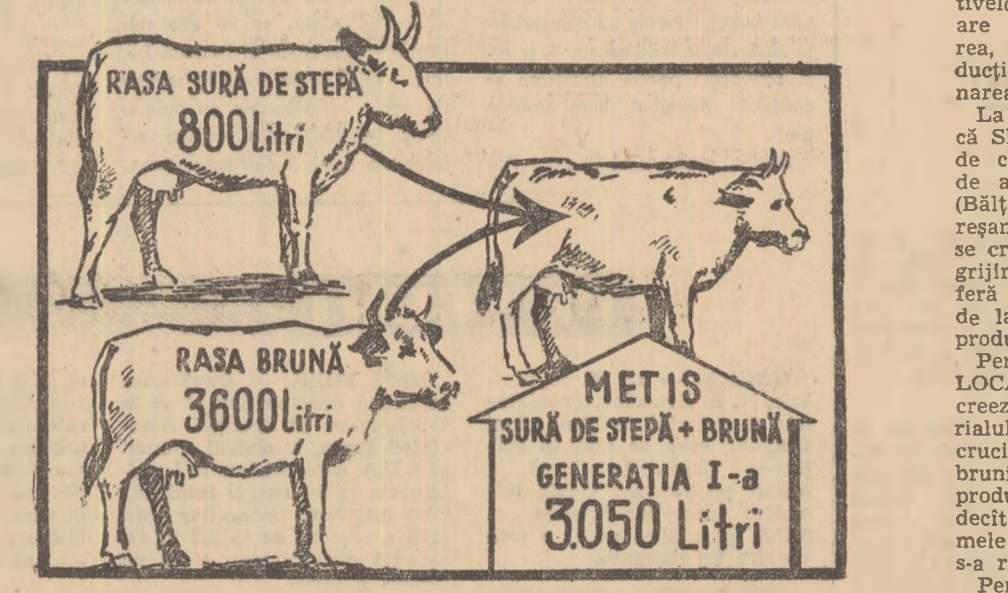
La metișii Brună cu Sură de Stepă, s-a obținut la generația I o producție medie de 3.030 litri, cu 4,25 la sută grăsime. La generația a doua s-a obținut o producție medie de 3.400 litri cu 4,2 la sută grăsime.

La metișii Roșie cu Bălța românească s-a obținut la lactația I o producție medie de 3.100 litri cu 3,8 la sută grăsime. De la acești metiși se scoatează să se obțină la lactațiile următoare peste 4.500 litri pe cap de vacă furajată.

Am fost rugați să indicăm anumite rații pentru vacile în lactație. Noi, la Stațiunea experimentală dăm 3 kg fîn de lucernă, 3 kg de fîn de sudan, 15 kg de

siloz, 15 kg de sfeclă și 3 kg de concentrate care constau din 1 kg porumb, 1 kg tărîțe, 1 kg grîu și această rație este alcătuită pentru o vacă care dă pînă la 10—12 litri de lapte.

Pentru vacile recordiste, care dau cantități mai mari de lapte li se mărește cantitatea de concentrate scotîndu-se cîte 300 de grame pentru fiecare liter de lapte, concentrate adăugate la rația de bază formată din fîn din siloz, din suculețe în timp de iarnă iar în timp de vară din masa verde care va fi de circa



De la metișul Sură de stepă + Brună se obțin producții sporite de lapte după cum se vede în graficul de mai sus.

60 de kg. Noi am făcut o experiență și am constatat că vaca „Dumbrava” a consumat în 24 de ore 93 kg de masă verde și a băut 126 de litri de apă, de aceea trebuie adăugată ea la furajele de care v-am amintit, așa este foarte necesară și altă vară, cît și iarna, vacile trebuie să aibă la dispoziție iarna, prin folosirea adăptătorilor automate iar pe timp de vară prin folosirea puțurilor sau ghiaburilor, cît mai multe, atît în interiorul

cit și în afara padocurilor pentru ca vacile să aibă în permanență apă potabilă.

O altă condiție ca să se obțină o producție ridicată de lapte de la vaci, este ADAPOSTAREA CORESPUNZĂTOARE în grajduri spațioase, luminoase și bine aerisite, iar vara tînerii lor în tabere. De asemenea un rol important îl are îngrijirea și igiena corporală prin țesă-larea în mod regulat, îngrijirea onglorilor, prevenirea accidentelor etc. Dacă se neglijează îngrijirea onglorilor, animalul nu se poate sprijini, suferă cînd stă în picioare, fapt care influențează în rău producția.

Pentru PĂSTRAREA SANĂTAȚII și buna funcționare a întregului organism,

pînă la 8 săptămîni înainte de fătare, în funcție de dezvoltarea ugerului. Masa-ul a fost aplicat prima dată de două ori pe zi sub forma masajului uscat pentru ca juninca să se obișnuiască cu mîna cîlei care face masajul iar ulterior a fost făcut de trei ori pe zi, odată cu mulsul vacilor pentru a le crea reflexul condiționat de a lăsa ușor laptele la ora cînd juninca, devenită vacă de lapte, va fi mulșă și am constatat că aceste juninci, intrînd în lactație au dat cu 30 la sută mai mult lapte decît lotul martor la care nu s-a făcut masajul, iar procentul de grăsime a fost de 4 la sută mai mare. Multe din aceste juninci au devenit în lactațiile următoare vaci recordiste.

Pentru îmbunătățirea continuă a efectivului o importanță deosebit de mare o are SELECȚIA care constă în bonitatea, clasarea și păstrarea pentru reproducție a vacilor bune de lapte și eliminarea celor necorespunzătoare (pasive).

La Stațiunea experimentală zootehnică Slobozia s-au adus vaci din alte zone de creștere, pentru a se studia modul de adaptare la condițiile din Bărăgan (Bălța românească și Brună maramureșană) și s-a observat că atunci cînd li se creează condiții optime de hrană, îngrijire și întreținere, aceste animale suferă mai puțin sau de loc iar producția de lapte se menține ridicată la nivelul producției din zona de origină.

Pentru ÎMBUNĂTĂȚIREA RASELOR LOCALE, la Stațiune, s-a căutat să se creeze noi tipuri de vaci pe baza materialului local (Sură de stepă). Prin încrucișarea vacilor Sură de stepă cu tauri brun s-au obținut metiși care au dat producții de lapte de 3—4 ori mai mari decît rasa Sură de stepă încă de la primele generații iar greutatea corporală s-a ridicat de la 430 kg la 580 kg.

Pentru a se putea aplica cu succes metodele avansate un rol deosebit îl are și nivelul profesional al îngrijitorilor în care scop la Stațiune se țin periodic cursuri de calificare și demonstrații practice la locul de producție.

La alcătuirea recomandărilor Stațiunii experimentale zootehnice Slobozia au colaborat: Dr. ILIU MAIOR — directorul stațiunii; dr. HIE SAGHIN; dr. RUSU SIMION; dr. HARSIAN AUREL; dr. HARSIAN ELENA — cercetători științifici.

DE PEȘTE HOTARE

Nota guvernului U.R.S.S. adresată guvernelor S.U.A., Angliei și Franței cu privire la provocările din Berlinul occidental

MOSCOVA 6 (Agerpres). — Într-o notă adresată guvernelor S.U.A., Marii Britanii și Franței guvernul sovietic își reafirmă hotărârea „de a încheia un acord în orice moment cu guvernul S.U.A., Marii Britanii și Franței cu privire la normalizarea situației în Berlinul occidental pe baza reglementării pașnice a problemei germane”.

„Sint sincer încântată de tot ceea ce am văzut în România”
Declarațiile d-nei Thalia Koliva, președinta Ligii elene pentru apărarea drepturilor omului și cetățenului.

„Sint sincer încântată de tot ceea ce am văzut în România, gândul și inima mea vor fi mereu alături de dv.”. Aceste gânduri au fost exprimate de Thalia Koliva, publicista, președinta Ligii elene pentru apărarea drepturilor omului și cetățenului, care a fost oaspețele țării noastre. Acestor impresii li s-au adăugat și altele pe care publicista greacă le-a împărtășit unor redactori ai Agerpres și Radioteleviziunii Române.

Tot ce am văzut în timpul vizitei mele — a spus Thalia Koliva — m-au convins că Republica Populară Română nu numai că a preluat tradițiile culturale ale generațiilor trecute, dar a depus eforturi mari pentru dezvoltarea culturii și pentru a face din ea un bun al întregului popor.

Camera de Comerț a R.P. României a oferit joi seara un cotețel la restaurantul „Pescăruș” cu prilejul vizitei în țara noastră a delegației comerciale olandeze.

Au luat parte Mihail Petri, adjunct al ministrului Comerțului Exterior și membri ai conducerei unor ministere economice, al Camerei de Comerț, funcționarii superiori din ministerul Afacerilor Externe și alte ministere, directorii de întreprinderi de stat pentru comerț exterior, ziariști.

A fost prezent ministrul Olandei în R.P. României, Johan Zeeman.

Colectivul întreprinderii de panificație din Mediaș, aplicând învățăminte capătate cu ocazia concursului pe țară „Pentru piinea de cea mai bună calitate”, îmbunătățește constant calitatea produselor și mănâncă numărul de sortimente. În cursul acestui an, aici au fost introduse în fabricație 32 de noi sortimente.

Marusea lipovanca
(Urmare din pag. 1)
De igliță din mină. Vorbește și spune într-una, se arată încântată de câștig de literatură pe care le cîștigă și din care în ultima vreme cel mai mult îi plăcut romanul „Tînăra Gardă” și, între acestea minile îi umblă. Desapănă și desceapănă ața de nylon și tot înodă ochiiurii talianului.

La încheierea practicii studenților mineri
BILANȚ RODNIC
(Urmare din pag. 1)
învață în fiecare practică, asigură continuitatea lucrului de practică pe care le face un student în cursul facultății.

Locul de practică
Schimbata în acest an, programa de practică s-a îmbunătățit simțitor.

Stabiliți pentru fiecare an de studiu, diferențiat pe facultăți și secții, ceea ce trebuie să se studieze în practică, noua programă permite o evidență clară a ceea ce se

„Tineretului român îi sint deschise toate portile spre o viață plină de bucurii”

Un redactor al ziarului nostru l-a rugat pe cunoscutul scriitor guatemalez Miguel Angel Asturias, aflat în vizită în România, să-și împărtășească impresii despre țara noastră, despre tineretul nostru. Publicăm mai jos întrebările redacției și răspunsurile marelui romancier.

— Ce impresii v-a lăsat vizita în țara noastră?
— Ceea ce m-a impresionat mai mult în cursul șederii mele în România este nivelul de trai ridicat de care se bucură poporul acestei țări. Tocmai acest lucru — absența foametei, a grijii zilei de mâine — îi face pe oameni să se bucure din plin de viață, le dă ocazia de a dispune de timp liber și de a vizita țările în toate manifestările culturale cu care este primit peste tot. Se simte că tinerii au o mișcare mai activă și sint mîndri de rezultatele obținute în toate sectoarele vieții. De aceea, nu te mai miri cînd peste tot, îndată ce faci cunoștință — fie și trecătoare — ești întrebare ce părerile au asupra acestei țări, și oamenii înțeleg entuziasmul nostru al vizitatorilor.

— Ce părere aveți despre locul pe care-l ocupă cultura în viața poporului nostru?
— Consider că guvernul Republicii Populare Romine — a ridicat tot indicii culturali, în universități, în școlile tehnice, în instituțiile de învățămînt, în centrele culturale, în școlile de arte, de muzică, de știință, ceea ce a dus la o adevărată înflorire a culturii în întreaga țară.

— Tinerii ingineri și tehnicienii și tinerii muncitori, cu o bună pregătire culturală și tehnică stăpînesc bine mașinile și materialele cu care lucrează, transformînd și îmbunătățind prin invenții mașini uzele, obținînd continuu creșterea producției. Acesta constituie unul dintre factorii care au dus la transformarea rapidă a acestei țări înainte înapoiată, într-una din țările cu o industrie foarte dezvoltată, socotită azi printre țările dezvoltate din Europa.

— Nici un popor nu poate progresa fără această mobilizare culturală pe toate fronturile. Și acest lucru s-a făcut în România, țară în care masele populare, muncitorii și țărânii, participă din plin la viața activă în spirit creator.

— Despre dezvoltarea multilaterală a culturii în țara dv. sint de asemenea mărturie răspîndirea cărții care se editază în tiraje uriașe, numeroase reviste, ziare. Apoi bibliotecile din fiecare cartă, comună, oraș, din fiecare club, din fabrici și uzine, din

— Tineretul nostru a citit cu mult interes cartea dv. „Domnul Președinte”. Povestirile tinerilor cititori romini deosebi planurile dv. literare de viitor.

— În prezent scriu o carte cu impresiile mele despre România, carte care va apare anul viitor în Mexic, în limba spaniolă. La începutul lunii octombrie va apare la Paris traducerea ultimului meu roman „Ochiul celor îngropati” la a cărui lansare în librării am fost invitat de către editorialul meu, Albin Michel.

— În prima săptămîină a lunii noiembrie voi ține un curs la Institutul de Inalte Studii Latino-Americanice din la Sarbona despre „România Latino-Americană”. Anul viitor urmează să apară în România, traducerea cărții mele „Week — End în Guatemala” și o ediție populară a romanului „Domnul președinte”, care a fost deja tradusă în românește, dar este în prezent epuizată.

Problema Congoului poate și trebuie să fie soluționată de poporul congolez
RĂSPUNSUL GUVERNULUI SOVIETIC LA APELUL LUI U THANT
MOSCOWA 6 (Agerpres). — TASS transmite. După cum s-a mai anunțat, secretarul general provizoriu al O.N.U., U Thant, a adresat la 1 august Statelor membre ale O.N.U. un apel în legătură cu situația din Congo. În răspunsul la acest apel guvernul sovietic împărtășește îngrijorarea lui U Thant în legătură cu situația primejdioasă din Congo și apreciază apelul său adresat statelor membre ale O.N.U. în problema Congoului, drept năzuință de a găsi o cale de rezolvare a problemei congoleze.

Evoluția situației din Algeria
ALGER 6 (Agerpres). — Potrivit știrilor transmise de corespondenții agenției Reuters din Algeria, Ben Bella, membru în Biroul politic al Frontului de eliberare Națională, a plecat la 5 septembrie pe calea aerului din Alger la Orleansville pentru a oprit lupta dintre unitățile Armatei Populare Naționale și soldații districtului militar nr. 4, după care a început în ciuda cordului încheiat cu privire la încetarea focului. El este însoțit de Si Hassan, comandantul districtului militar nr. 4. Ben Bella a plecat după terminarea consfăturii Biroului Politic cu comandantul districtului militar nr. 4 și nr. 3, convocată pentru discutarea acordului definitiv între ambele părți.

ALGER 6 (Agerpres). — Agenția M.E.N. transmite: Tema principală a tratativelor dintre reprezentanții Biroului Politic și districtelor militare nr. 3 și nr. 4 o constituie în momentul de față alegerea și pregătirea listelor de candidați.

CAIRO 6 (Agerpres). — După cum relatează agenția MEN, la 6 septembrie au avut loc din nou mici ciocniri la Orleansville între armata populară națională și forțele ale districtului militar 4. În aceeași zi, la ora 11,30 dimineața, Ben Bella, membru al Biroului Politic, și Si Hassan, comandantul districtului militar 4, au plecat din nou la Orleansville pentru a pune capăt acestor ciocniri.

NEW YORK — După cum relatează corespondenții de la Washington al agenției Associated Press, ministrul muncii al S.U.A. a comunicat la 5 septembrie că în cursul lunii august numărul șomerilor din țară a crescut de la 5,3 la 5,8 la sută din întreaga forță de muncă a țării.

SEUL — Generalul M. Taylor, consilier militar special al președintelui Kennedy, a sosit la 5 septembrie la Seul pentru a discuta cu junta militară fascisistă sud-coreeană problema „modernizării” armatei acestei țări.

SAIGON. — Agenția Vietnameză de Informații, referindu-se la știri transmise de agenția „Eliberarea”, relatează

că la 1 septembrie partizanii sud-vietnamezi au făcut să dea-raze un tren care transporta militari nordhindemisti și o mare cantitate de armament destinate operațiunilor de pedepsire. Aproximativ 300 de militari care se aflau în tren au fost ucigși sau răniți.

PE SCURT
GAGRA. — La 6 septembrie, N. S. Hrușciov, președintele Consiliului de Miniștri al U.R.S.S., care se află în stațiunea Gagra la odihnă, a primit pe Stewart Udall, ministrul afacerilor interne al S.U.A. și a avut cu el o convorbire îndelungată.
NEW YORK. — Pentagonoul și Comisia pentru energia atomică și S.U.A. intenționează, după toate probabilitățile, să reia experiențele în regiunea insulei Johnston din Oceanul Pacific, nefiind cont de faptul că experiențele anterioare au creat o centură artificială de radiații care implică o primedență serioasă.
Generalul-maior A. Starbald, care răspunde de efectuarea experiențelor, s-a și întors pe insula Johnston.

Interviu nostru cu Miguel Angel Asturias
Tineretul din țara mea, care a cunoscut timp de zece ani o perioadă de regres, între anii 1944—1954, cînd la cirna fărâș au fost guvernate prograsistele, nu se poate împăca să mai trăiască din nou într-un regim sclavagist, impus de imperialismul țării noastre, prin intermediul unor guverne marionete. De aceea, tineretul nostru lupă alături de întregul popor și-și varsă cu generozitate singele pe străzile capitalei noastre, Guatemala City. Ei lupă pentru ca la conducerea treburilor patriei mele decursa treburilor patriei și din guvern iesit din popor să dea pîmînt țărînilor și masele largi să se bucure de o viață mai bună. Noi sintem siguri de victoria poporului nostru în lupta căruia tineretul ocupă un loc de frunte.

— Tineretul nostru a citit cu mult interes cartea dv. „Domnul Președinte”. Povestirile tinerilor cititori romini deosebi planurile dv. literare de viitor.

— În prezent scriu o carte cu impresiile mele despre România, carte care va apare anul viitor în Mexic, în limba spaniolă. La începutul lunii octombrie va apare la Paris traducerea ultimului meu roman „Ochiul celor îngropati” la a cărui lansare în librării am fost invitat de către editorialul meu, Albin Michel.

— În prima săptămîină a lunii noiembrie voi ține un curs la Institutul de Inalte Studii Latino-Americanice din la Sarbona despre „România Latino-Americană”. Anul viitor urmează să apară în România, traducerea cărții mele „Week — End în Guatemala” și o ediție populară a romanului „Domnul președinte”, care a fost deja tradusă în românește, dar este în prezent epuizată.

— Tineretul nostru a citit cu mult interes cartea dv. „Domnul Președinte”. Povestirile tinerilor cititori romini deosebi planurile dv. literare de viitor.

— În prezent scriu o carte cu impresiile mele despre România, carte care va apare anul viitor în Mexic, în limba spaniolă. La începutul lunii octombrie va apare la Paris traducerea ultimului meu roman „Ochiul celor îngropati” la a cărui lansare în librării am fost invitat de către editorialul meu, Albin Michel.

— În prima săptămîină a lunii noiembrie voi ține un curs la Institutul de Inalte Studii Latino-Americanice din la Sarbona despre „România Latino-Americană”. Anul viitor urmează să apară în România, traducerea cărții mele „Week — End în Guatemala” și o ediție populară a romanului „Domnul președinte”, care a fost deja tradusă în românește, dar este în prezent epuizată.

LEOPOLDVILLE. — Agenția congoleză de presă a transmis un comunicat al Uniunii Congoize pentru pace. În comunicat se spune că între 25 și 30 septembrie 1962, va avea loc primul Congres național al acestui Uniunii

NEW YORK. — Din statistice publicate de O.N.U. reiese că la 1 iulie 1962 populația globală pămîntea a atins cifra de 3.120 milioane de oameni. Populația globală pămîntea a crescut în medie cu 5 milioane pe lună.

LEOPOLDVILLE. — Agenția congoleză de presă a transmis un comunicat al Uniunii Congoize pentru pace. În comunicat se spune că între 25 și 30 septembrie 1962, va avea loc primul Congres național al acestui Uniunii

NEW YORK. — Din statistice publicate de O.N.U. reiese că la 1 iulie 1962 populația globală pămîntea a atins cifra de 3.120 milioane de oameni. Populația globală pămîntea a crescut în medie cu 5 milioane pe lună.