



Scînteia Tineretului



Organ Central al Uniunii Tineretului Muncitor

Anul XXI, Seria II, Nr. 4993

6 PAGINI — 25 BANI

Simbătă 5 iunie 1965

PROIECT DE DIRECTIVE ALE CONGRESULUI AL IV-lea AL PARTIDULUI MUNCITORESC ROMÂN CU PRIVIRE LA DEZVOLTAREA ECONOMIEI NAȚIONALE ÎN PERIOADA 1966-1970

Proiect adoptat de Plenara C. C. al P.M.R. din 31 mai — 2 iunie a. c. După discutarea lui în organizațiile de partid, în adunări ale oamenilor muncii și în presă, proiectul va fi supus dezbaterii și aprobării Congresului al IV-lea al Partidului Muncitoresc Român.

În anii planului șesenal 1960—1965 au fost obținute succese istorice în dezvoltarea economică și social-culturală a țării, care au determinat adânci transformări în viața întregului nostru popor. S-a dezvoltat baza tehnică-materială a socialismului; prin înlăturarea cooperativizării agriculturii socialismul a triumfat pe deplin la orașe și sate, s-a încheiat procesul de făurire a relațiilor socialiste în întreaga economie, a fost lichidată pentru totdeauna exploatarea omului de către om. Înfrățite în muncă, însuflețite de idealuri și scopuri comune, clasa muncitoare, țărănimii, intelectualitatea formează societatea noastră nouă, strins unită sub conducerea partidului în lupta pentru desăvârșirea construcției socialiste, pentru progresul și înflorirea patriei.

La baza tuturor acestor realizări, dobândite prin munca plină de abnegație a poporului, stă politica Partidului Muncitoresc Român, întemeiată pe aplicarea creatoare a învățăturii marxist-leniniste la condițiile țării noastre, capacitatea sa de a mobiliza imensa energie a oamenilor muncii, toate resursele materiale ale țării în opera de construcție socialistă.

Ca rezultat al aplicării consecvente a politicii de industrializare socialistă, au crescut în ritm susținut forțele de producție, economia națională s-a dezvoltat multilateral, pe o linie mereu ascendentă.

În anul 1965, producția globală industrială a țării este de 2,24 ori mai mare decât în 1959, înregistrând un ritm mediu anual de creștere de 14,4 la sută — față de 13 la sută cât era prevăzut în Directivele Congresului al III-lea. Volumul producției industriale este în acest an de 9,5 ori mai mare decât în 1938. Datorită orientării spre creșterea cu prioritate a industriei mijloacelor de producție, ritmurile cele mai înalte au fost înregistrate în ramurile hotărâtoare pentru dezvoltarea întregii economii naționale și înzestrarea ei cu tehnica modernă: în ramura energiei electrice și termice 21 la sută, în industria siderurgică — 14 la sută, în industria construcțiilor de mașini — peste 17 la sută, în industria chimică — 24 la sută.

Realizări importante s-au înregistrat în industria ușoară, a cărei producție a crescut în această perioadă de 2,1 ori, și în industria alimentară, care realizează în 1965 o producție cu 75 la sută mai mare decât în 1959. În industria bunurilor de consum au fost construite întreprinderi moderne, s-au extins procedeele tehnologice avansate, s-au folosit materii prime noi, ceea ce a permis sporirea gamei de sortimente și îmbunătățirea calității produselor.

Procesul de diversificare a ramurilor și subramurilor industriale s-a accentuat, s-a lărgit și a devenit mai complexă varietatea produselor, a sporit capacitatea industriei noastre de a valorifica la nivel superior resursele naturale ale țării.

În această perioadă a crescut rolul industriei ca ramură conducătoare a economiei.

În acest an — ultimul an al planului economic de 6 ani — ponderea industriei socia-

liste în produsul social total va reprezenta peste 60 la sută.

Agricultura a fost înzestrată cu noi mijloace tehnice, lărgindu-se an de an mecanizarea muncilor agricole și asigurându-se extinderea agrotehnicii moderne. Producția agricolă a crescut, asigurând aprovizionarea populației cu produsele agroalimentare și a industriei cu materii prime, precum și fonduri de rezervă și export. Media producției globale de cereale în anii 1960—1964 este cu peste 12 la sută mai mare decât media celor cinci ani anteriori și cu 29 la sută mai mare decât media anilor 1934—1938. Cu toate acestea, pe ansamblul agriculturii, sarcinile de producție prevăzute în Directivele Congresului al III-lea nu au fost realizate datorită faptului că s-au supraestima: posibilitățile de creștere până în 1965 a producției agricole și nu s-au înțeles unele măsuri prevăzute pentru lărgirea bazei de producție, îndeosebi în ce privește îngrășămintele chimice și suprafața irigată, iar în unii ani au fost condiții climatice nefavorabile. În gospodăriile agricole de stat media anuală a producției globale agricole la sută de hectare a fost în perioada anilor 1960—1964 cu 60 la sută mai mare decât în perioada anilor 1956—1959, demonstrând marile rezerve de care dispune agricultura noastră socialistă pentru creșterea producției.

A sporit într-o măsură însemnată, depășind prevederile Directivei Congresului al III-lea, volumul transporturilor, pe baza acțiunii de modernizare a rețelei feroviare, rutiere, navale și aeriene, precum și a folosirii mai depline a mijloacelor și instalațiilor existente. Volumul traficului de mărfuri crește în acest an față de 1959 — la calea ferată de 1,8 ori, iar la transportul auto de 5,5 ori.

În perioada 1960—1965 se realizează un volum de investiții de peste 193 miliarde lei — cu circa 13 miliarde lei mai mult decât s-a prevăzut în Directive, asigurându-se dezvoltarea bazei tehnico-materiale a economiei noastre. Fondurile fixe au crescut în acești șase ani în sectorul socialist cu peste 60 la sută. S-au construit noi combinate și complexe industriale, s-au dezvoltat și reutilat o mare parte din întreprinderi, lărgindu-se capacitatea lor de producție, s-au dat în folosință numeroase instituții social-culturale. Realizate la nivelul tehnicii înaintate, noile obiective permit obținerea de produse de calitate superioară, o înaltă productivitate a muncii, reducerea prețului de cost.

Ca urmare a promovării progresului tehnic și a perfecționării organizării întreprinderilor, în industrie se obține în acest an o productivitate a muncii cu circa 63 la sută mai mare față de 1959, ceea ce reprezintă un ritm mediu anual de 8,5 la sută, iar prețul de cost se reduce cu peste 18 la sută, înlăturându-se astfel prevederile Directivei Congresului al III-lea.

Datorită politicii de îmbunătățire continuă a repartizării teritoriale a forțelor de producție, regiuni ca: Dobrogea, Iași, Mureș-Auto-

scăz Maghiara, Oltenia, Bacău, Argeș, în trecut rămase în urmă, au cunoscut în această perioadă un ritm mediu anual de creștere a producției industriale superior celui pe țară.

Se îngrădesc continuu schimbările comerciale, culturale, științifice, tehnice cu țările socialiste. De asemenea, se dezvoltă relațiile economice cu toate statele, fără deosebire de orientare social-politică. Volumul comerțului exterior a crescut în perioada anilor 1960—1965 de 2,3 ori. În cadrul exportului a sporit simțitor ponderea produselor industrializate — mașini și utilaje, produse chimice, produse prelucrate din lemn ș.a.

Realizările obținute în dezvoltarea întregii economii își găsesc oglindire în creșterea an de an a veniturii naționale, care în 1965 sporește cu aproape 65 la sută față de 1959. Bugetele noastre de stat au fost și sint excedentare, avem o circulație monetară sănătoasă.

S-a îmbunătățit nivelul de trai material și cultural al populației. Salariul real al muncitorilor și funcționarilor a înregistrat o creștere de circa 35 la sută față de media anului 1959, sporind într-un ritm mediu anual de 3,2 la sută.

Fondul de salarii în acești ani s-a dublat, depășind cu aproape 2 miliarde de lei prevederile inițiale, iar numărul de salariați a sporit cu circa 1.300.000 față de 1.000.000 cât se stabilise în condițiile realizării sarcinilor de creștere a productivității muncii. Eforturile cerute pentru depășirea volumului de investiții prevăzute de Directive și nerealizarea prevederilor de creștere a producției agricole au contribuit cu ridicarea salariului real să se realizeze sub nivelul prevăzut.

Veniturile bănești ale țării noastre obținute din vânzarea produselor către stat cresc în 1965 cu circa 5 miliarde lei față de 1959.

Mărirea puterii de cumpărare a populației de la orașe și sate își găsește expresie în creșterea aproape la dublu a volumului desfacerilor de mărfuri cu amănuntul față de 1959.

Din fondurile statului au fost construite și date în folosință 270.000 de apartamente, ceea ce a făcut posibil ca aproximativ un milion de oameni ai muncii să se mute în locuințe noi: la sate s-au construit din fondurile proprii ale țărănimii circa 490.000 de noi locuințe; s-au depășit prevederile în domeniul construcției de cămine și cantine studentești, s-au construit 24.500 săli de clasă față de 15.000 cât era prevăzut.

Acțiunea de generalizare a învățământului de 8 ani s-a încheiat. Peste 3,5 milioane de elevi învață în școli, iar învățământul superior cuprinde circa 123.000 de studenți. Instituțiile de învățământ superior au dat în anii șesenalului peste 78.000 de specialiști cu pregătire superioară. A crescut numărul institutelor de cercetare științifică, s-a lărgit baza materială de cercetare, deși nu în măsura cerută de ritmul dezvoltării economiei naționale.

S-au construit noi așezăminte de cultură la orașe și sate. S-a lărgit rețeaua de instituții sanitare, în care numărul de paturi a sporit cu peste 14.000, s-au îmbunătățit dotarea și încadrarea acestor instituții, în vederea unei mai bune ocrotiri a sănătății populației.

ÎN ANUL CELUI DE-AL IV-LEA CONGRES AL PARTIDULUI ROMÂNIA ÎNFĂȚIȘEAZĂ TABLOUL UNEI ȚĂRI ÎN PLIN AVÎNT, CU O ECONOMIE SOCIALISTĂ MULTILATERAL DEZVOLTATĂ, ÎN CARE INDUSTRIA CUNOAȘTE UN CONTINUU PROCES DE PERFECȚIONARE ȘI ADAPTARE LA CERINȚELE PROGRESULUI TEHNIC CONTEMPORAN, IAR AGRICULTURA SOCIALISTĂ PUNE ÎN VALOARE TOT MAI LARG MARILE EI REZERVE; TOATE REGIUNILE ȘI RAIOANELE ȚĂRII CUNOSC O VIAȚĂ SOCIAL-ECONOMICĂ ÎNTENSĂ, ÎNFLOREȘTE CULTURA NOUĂ, SOCIALISTĂ,

Înlăturarea prevederilor planului cincinal de dezvoltare a economiei naționale pe perioada 1966—1970 va însemna un nou și important pas înainte în creșterea puterii economice a țării și în perfecționarea relațiilor de producție socialiste, în ridicarea bunăstării materiale și culturale a poporului român.

(Din proiectul de Directive ale Congresului al IV-lea al Partidului Muncitoresc Român cu privire la dezvoltarea economiei naționale în perioada 1966—1970).

CREȘTE AN DE AN BUNĂSTAREA OAMENILOR MUNCII DE LA ORAȘE ȘI SATE.

România, în trecut un colț vitregit de săvârșite ale Europei — spunea Gheorghe Gheorghiu-Dej în martie 1965. — merge pe un drum sigur, transformându-se într-o țară socialistă înaintată, cu un nivel tot mai ridicat de civilizație. Acesta este rodul muncii entuziaste, pline de abnegație a mînatului nostru popor, liber și stăpîn pe propria soartă, conștient că tot ce a

făurit și tot ce realizează slujește propășirii țării, făuririi unui trai mai bun pentru toți cei ce muncesc.

Realizările de pînă acum constituie o temelie puternică pentru mersul nostru înainte, pentru înlăturarea de noi obiective importante concretizate în planul cincinal de dezvoltare a economiei naționale pe perioada 1966—1970 și în planul de zece ani de dezvoltare a energiei — 1966—1975.

SARCINILE DE BAZĂ ALE PLANULUI ECONOMIC PE ANII 1966-1970

Planul economic pe viitorii 5 ani are următoarele sarcini de bază:

1. Continuarea neabătută a industrializării socialiste a țării și, în cadrul acesteia, dezvoltarea cu prioritate a producției mijloacelor de producție, concomitent cu creșterea și perfecționarea continuă a producției bunurilor de consum; lărgirea bazei de materii prime a industriei, prin atragerea în circuitul economic a noi resurse; îmbunătățirea continuă a repartizării forțelor de producție pe teritoriul țării.
2. Mobilizarea susținută a rezervelor și posibilităților existente în agricultură prin accentuarea eforturilor de înzestrare tehnico-materială, consolidarea și extinderea rezultatelor pozitive obținute în dezvoltarea gospodăriilor agricole de stat și a cooperativei agricole de producție, în scopul creșterii producției agricole vegetale și animale.
3. Îmbunătățirea calității produselor, ridicarea caracteristicilor tehnice și economice ale acestora, prin perfecționarea proceselor tehnologice.

4. Promovarea progresului tehnic în toate domeniile de activitate, extinderea mecanizării și automatizării, înzestrarea economiei cu instalații la nivelul tehnicii moderne, în vederea ridicării productivității muncii și reducerii în continuare a cheltuielilor de producție.

5. Creșterea bazei tehnico-materiale a științei, dezvoltarea cercetărilor științifice fundamentale și aplicative corespunzător nevoilor economiei naționale.

6. Dezvoltarea învățământului pentru formarea și perfecționarea cadrelor de specialiști, ridicarea nivelului de pregătire profesională a muncitorilor și cadrelor tehnice.

7. Ridicarea în continuare a bunăstării materiale și culturale a populației prin creșterea veniturilor, îmbunătățirea aprovizionării cu mărfuri și sporirea volumului serviciilor, mai buna satisfacere a condițiilor de locuit, dezvoltarea așezămintelor de cultură, intensificarea măsurilor de ocrotire a sănătății și prevederilor sociale.

Principalii indicatori ai dezvoltării economiei naționale pe perioada 1966—1970

	Creșteri în anul 1970 față de 1965 (în procente)	Ritm mediu anual în perioada 1966—1970 (în procente)
Producția globală industrială		
— Grupa A	circa 65	circa 10,5
— Grupa B	circa 70	circa 11
	circa 60	circa 10
Producția globală agricolă (media anuală pe perioada de 5 ani)	circa 20	circa 3,5
Transporturile de mărfuri	55—60	9 — 10
Venitul național	circa 40	circa 7
Fondul de consum	circa 30	circa 3,5
Volumul investițiilor din fondurile centralizate ale statului (pe perioada de 5 ani)	circa 50	—
Volumul desfacerilor de mărfuri cu amănuntul	50—55	8,5 — 9
Numărul salariaților ocupați în economia națională	circa 900.000 oameni	180.000 oameni
Indicele productivității muncii pe un salariat:		
— în industrie	circa 40	circa 7
— în construcții-montaj	circa 30	circa 3,5
— în transporturile feroviare	circa 28	circa 5
Reducerea prețului de cost:		
— în industrie	circa 10	circa 2
— în transporturi	circa 14	circa 2,5
Salariul real	20—25	4 — 4,5
Volumul comerțului exterior	peste 40	peste 7

(Continuare în pag. a II-a)

PROIECT DE DIRECTIVE ALE CONGRESULUI AL IV-lea AL PARTIDULUI MUNCITORESC ROMÂN

cu privire la dezvoltarea economiei naționale

în perioada 1966-1970

(Urmare din pag. 1)

INDUSTRIA

1. VALOAREA PRODUCȚIEI GLOBALE PE ANSAMBLUL INDUSTRIEI VA FI ÎN ANUL 1970 CU CIRCA 65 LA SUTĂ MAI MARE DECIT ÎN 1965, CORESPUNZÎND UNUI RITM MEDIU MEDIU DE CREȘTERE DE 10,5 LA SUTĂ în prețurile reasezate ale anului 1963^{*)}. Producția mijloacelor de producție (grupa A) va spori cu circa 70 la sută, iar producția bunurilor de consum (grupa B) cu circa 60 la sută. Va crește cu precădere producția mijloacelor de producție și, în cadrul acesteia, cu prioritate producția în ramurile care asigură promovarea progresului tehnic și dezvoltarea proporțională și echilibrată a întregii economii naționale.

Vor spori eforturile pentru lărgirea continuă a bazei de materii prime necesare menținerii unui ritm sustinut de creștere a producției industriale. Se va asigura, în continuare, folosirea cât mai eficientă a resurselor, naturale și prin creșterea gradului de complexitate a prelucrării lor. Un aport însemnat la creșterea producției industriale îl vor da întreprinderile noi ce vor fi puse în funcțiune în anul 1966—1970: 40 la sută din spațiul de producție în comparație cu 1965. Numărul salariaților ocupați în industrie va crește în anul 1966—1970 cu circa 20 la sută.

Principalele produse industriale vor atinge în anul 1970 următoarele nivele de producție:

	Unitatea de măsură	1965 (plan)	1970 (ca)	Nivelul anului 1970 față de 1965
Energie electrică	mil. kWh	17 700	32 000-34 000	1,8-1,9 ori
Cărbune extras	mii tone	11 970	20 000-22 000	1,7-1,8 ori
Țiței extras	mii tone	12 550	13 100-13 300	105%
Gaz metan	mil. mc	13 700	18 500	1,4 ori
Oțel	mii tone	3 350	6 300	1,9 ori
Aluminiu primar	mii tone	20	75	3,7 ori
Tractoare	bucăți	15 800	27 000	1,7 ori
Autocamioane și autotractoare	bucăți	16 300	35 000-40 000	2,1-2,5 ori
Locomotive Diesel și electrice magistrale	bucăți	110	peste 200	1,8 ori
Mașini-unelte pentru așchieria metalelor	bucăți	7 140	10 000	1,4 ori
Motoare electrice peste 0,25 kW	MW	1 120	2 000-2 400	1,8-2,1 ori
Îngrășăminte minerale (100%)	mii tone	340	1 300	3,8 ori
Cauciuc sintetic	mii tone	35	60	1,7 ori
Mase plastice și rășini sintetice (100%)	mii tone	87,3	180-200	2-2,3 ori
Fibre și fire chimice	mii tone	31,3	70-90	2,2-2,8 ori
Anvelope	mii buc.	1 300	1 900	1,5 ori
Hirtie	mii tone	258	350-380	1,3-1,5 ori
Ciment	mii tone	5 600	7 000	1,3 ori
Plăci din particule aglomerate și fibrolemnoase	mii tone	262	450	1,7 ori
Mobila	mil. lei	2 560	4 000	1,6 ori
Aparate de radio	mii buc.	315	450	1,4 ori
Televizoare	mii buc.	100	200-250	2-2,5 ori
Răcitoare electrice	mii buc.	125	320	2,6 ori
Țesături (total)	mil. mp	424	550	1,3 ori
Tricotaje (total)	mil. buc.	75	115	1,5 ori
Încălțăminte (total)	mil. per.	40,7	59	1,5 ori
Carne	mii tone	321	450-500	1,4-1,6 ori
Ulei comestibil	mii tone	167	250-275	1,5-1,6 ori
Zahăr	mii tone	388	600	1,5 ori

2. Pentru lărgirea bazei de materii prime minerale, **CERCETĂRILE GEOLOGICE** vor fi îndreptate în perioada 1966—1970 în primul rând spre sporierea rezervelor de țitai, gaz metan, mineruri neferoase, mineruri nemetalifere ș.a. O atenție deosebită se va acorda cercetării din timp a structurilor de hidrocarburi (petrol și gaze), a căreia în vor reveni aproape trei pătrimi din volumul total al cercetărilor geologice din cincinalul următor.

În ceea ce privește zăcămintele de cărbuni, activitatea geologică va urmări în principal creșterea rezervelor industriale. În vederea dezvoltării în continuare a producției de materiale neferoase, se vor executa lucrări geologice pentru creșterea rezervelor de mineruri cuprifere, polimetalice și bauxită în actualele bazine miniere și în perimetrul noi. La minerurile de fier, lucrările geologice vor fi îndreptate spre creșterea rezervelor industriale în zăcămintele în exploatare.

3. În **INDUSTRIA PETROLULUI** se va urmări în continuare gospodărirea judicioasă a rezervelor, asigurându-se o exploatare economică și rațională a tuturor zăcămintelor. Nivelul extracției de țitai va fi în 1970 de 13,1—13,3 milioane tone. Se va intensifica extracția țitaiului prin aplicarea în continuare a metodelor de menținere a presiunii și de recuperare secundară, precum și prin introducerea unor procedee noi de exploatare care să ducă la creșterea procentului de recuperare a țitaiului din zăcămintele. Prelucrarea țitaiului va fi orientată spre asigurarea cu materie primă a industriei chimice și spre îmbunătățirea calității produselor petroliere, pe baza procedeelelor înaintate. Va spori producția de motorină, de gaze pentru chimizare, de hidrocarburi aromate și se va îmbunătăți calitatea benzinei. Va continua acțiunea de concentrare a prelucrării țitaiului în rafinării de ca-

pacități mari, urmărindu-se totodată o prelucrare mai complexă.

4. În **INDUSTRIA EXTRACTIVĂ A GAZULUI METAN** și va continua orientarea consumurilor și folosirea rezervelor industriale, pentru a asigura pe o perioadă cât mai îndelungată de timp necesarul de gaze ca materie primă pentru industria chimică și în scopuri tehnologice în procesele de producție. Nivelul extracției de gaze metan va crește la circa 18,5 miliarde mc în 1970. Dezvoltarea capacității de transport se va realiza prin construirea a circa 1 100 km conducte noi și prin creșterea capacității sistemelor actuale, folosindu-se noi stații de comprimare a gazelor pe traseu.

5. Pentru a asigura participarea într-o proporție sporită a **INDUSTRIEI CARBONIFERE** la acoperirea necesarului de energie primară se prevede un program larg de punere în valoare a rezervelor de hullă din bazinul Văii Jiului și a celor de lignit din Oltenia. În perioada 1966—1970 extracția de cărbuni va crește de 1,7—1,8 ori, atingând un nivel de 20—22 milioane tone, creșterea totodată condițiile realizării unui ritm ridicat de creștere și după anul 1970.

La construcția și dezvoltarea minelor și carierelor se vor aplica procedeele avansate de deschideri, pregătire și exploatare, urmărindu-se să se obțină termene reduse la construcția și asimilarea capacităților.

6. **PRODUCȚIA DE ENERGIE ELECTRICĂ ȘI TERMICĂ** va crește într-un ritm mai ridicat decit ansamblul industriei. În 1970 se vor produce 32—34 miliarde kWh energie electrică, de 1,8—1,9 ori mai mult decit în anul 1965, iar distribuția de energie termică prin termoficare va crește la aproximativ 35 milioane Gigacalorii. În anii 1966—1970 se vor instala în centralele electrice grupuri de putere mari, la nivel tehnic ridicat, cu o putere totală de 4 milioane kW, de 2,2 ori mai mult decit în cei 5 ani anteriori. Pentru a se asigura dezvoltarea în continuare a termofică-

rii industriale și urbane, care prezintă importante avantaje economice, se va pune în funcțiune o putere nouă de cel puțin 1,1 milioane kW în grupuri de termoficare. Puterea ce va fi pusă în funcțiune în centralele hidroelectrice în această perioadă va reprezenta aproximativ 14 la sută din puterea totală nou instalată. În 1966 se va da în exploatare hidrocentrale „Gheorghe Gheorghiu-Dej” de pe Argeș și se vor termina lucrările pentru realizarea cascadei de 12 hidrocentrale de pe râul Bistrița, în aval de Bicaz. În anii 1966—1970 se va executa cea mai mare parte a lucrărilor pentru construirea importantului nod hidroenergetic și de navigație de la Poarta de Fier, în colaborare cu Republica Socialistă Federativă Iugoslavia. Va începe construirea unor mari centrale termoelectrice pe bază de cărbuni, cu o putere instalată de cel puțin 1 milion kW fiecare; se va dezvolta puternic instalată în termocentrale Craiova până la primele centrale electrice. În ce privește construirea primelor centrale hidroenergetice din țara noastră, în scopul accentuării ritmului de valorificare a resurselor hidroenergetice ale țării vor fi construite noi hidrocentrale. În următorii 5 ani, sistemul electroenergetic național va continua să se dezvolte prin construcția a cel puțin 3 500 km linii electrice de transport de 110, 220, și 400 kV, și mai mult de 9 000 km linii electrice regionale și raionale de distribuție. Se vor extinde și moderniza rețelele electrice urbane și rurale pentru a se asigura alimentarea în bune condiții a consumatorilor cu energie electrică. La sfârșitul cincinalului peste 80 la sută din totalul satelor vor fi electrificate.

7. În anul 1970 **INDUSTRIA SIDERURGICĂ** va produce circa 4,1 milioane tone fontă, 6,3 milioane tone oțel, 4,4 milioane tone laminate, 800 mii tone țevi. Spațiul producției de fontă se va obține prin punerea în funcțiune a trei furnale de mare capacitate, precum și prin creșterea indicilor de utilizare a furnalele existente. Contribuția principală o va aduce Combinatul siderurgic „Gheorghe Gheorghiu-Dej” din Galați, ale cărui sectoare de bază vor intra în funcțiune în cursul anilor 1966—1968. Pentru realizarea acestui mare obiectiv se vor mobiliza importante mijloace financiare și materiale, investițiile mijloace reprezentând circa 70 la sută din volumul total destinat siderurgiei. Creșterea producției de oțel se va obține în principal la combinatul din Galați, prin construirea unei oțelării cu convertizoare cu oxigen, care va realiza în anul 1970 circa două treimi din sporul producției de oțel. O atenție deosebită se va acorda îmbunătățirii continue a calității oțelului. Producția de oțel electric va spori de circa 2,2 ori, iar cea de oțeluri aliate de 2,5 ori. Se vor lua măsuri pentru prelucrarea oțelurilor de calitate în instalațiile de la Hunedoara, Reșița și Galați.

8. **PRODUCȚIA ÎN RAMURA METALURGIEI NEFEROASE** va crește cu circa 45 la sută prin dezvoltarea producției miniere, valorificarea complexă a concentratelor și a bauxitei în noile uzine metalurgice construite în anii șesenalului, ale căror capacități vor fi dezvoltate, precum și prin prelucrarea metalelor neferoase. În vederea valorificării superioare a rezervelor de mineruri neferoase se vor lua măsuri pentru reducerea pierderilor de metale în cursul exploatarei; se va îmbunătăți calitatea producției de mineruri și de concentrate și se vor realiza randamente îmbunătățite de extracție atât în faza de preparare cât și în cea metalurgică.

9. În **RAMURA INDUSTRIEI EXTRACTIVĂ A MINERURILOR NEMETALIFERE, A PRODUSELOR ABRATIVE ȘI CĂRBUNOASE**, producția va crește în proporții însemnate la barită, caolin, diatomită ș.a. Se va construi o nouă uzină pentru fabricarea abrazivilor și va spori producția materialelor abrazive.

10. **PRODUCȚIA INDUSTRIEI CONSTRUCȚIONALE DE MAȘINI** va crește cu circa 75 la sută în 1970, cu un ritm mediu anual de peste 12 la sută. Aproximativ două treimi din cantitatea de mașini, instalații și utilaje necesare înzestrării instalurilor industriale naționale se vor obține din producția internă. Se va asigura îmbunătățirea calitativă a produselor prin reproiectarea unora din cele fabricate în prezent și prin însușirea de noi produse cu caracteristici și performanțe superioare. În acest scop se va dezvolta baza tehnică a serviciilor de concepție și de pregătire a producției. În producția de utilaje energetice se va dezvolta fabricația de grupuri pentru centrale industriale, de termoficare și de grupuri hidroenergetice însumând circa 1,2 milioane kW. Producția mijloacelor de transport va crește de aproape 1,8 ori în 1970 față de 1965 iar producția de locomotive se prevede să crească de circa 1,8 ori. Se vor

asimila locomotiva electrică de 6 580 C.P., locomotive Diesel cu transmisie hidraulică, car-gou mineral de 10 200/12 500 t.d.w. ș.a.; se vor însuși noi tipuri de autoutilaje pentru transportul mărfurilor în loturi mici. Se va mări și diversifica producția de tractoare și mașini agricole, corespunzător cu necesitățile de mecanizare a lucrărilor din agricultură. În producția utilajelor petroliere se va desfășura o acțiune continuă de modernizare în pas cu tehnica cea mai avansată. Va crește producția de instalații de foraj de mare adâncime, se va extinde gama de utilaje pentru extracție, se vor însuși noi tipuri de scule specifice industriei petroliere. Se vor îmbunătăți calitatea și durabilitatea în exploatare a agregatelor și în primul rând a sapeilor cu role. Producția de mașini-unelte va da un aport însemnat la reînnoirea și creșterea parcului de mașini din economia națională. Se va lărgi gama de fabricație a mașinilor-unelte. Prin echiparea mașinilor existente și a celor ce se vor însuși în fabricație, cu dispozitive de acționare hidraulică, pneumatică, electrică și cu echipamente de programare se va urmări creșterea productivității muncii. În producția de utilaje tehnologice se vor accentua eforturile în vederea asimilării de instalații și linii tehnologice complete pentru industriile chimică, prelucrarea lemnului, ușoară, alimentară și alte. Se va extinde fabricarea utilajelor necesare pentru echiparea acestor instalații. Industria constructoare de mașini își va spori participarea la realizarea întreprinderilor industriale, asigurând fabricarea în țară a unui procent însemnat din utilajele necesare instalațiilor propuse a se executa pe bază de investiții importate. O atenție deosebită se va acorda fabricației de utilaje pentru mecanizarea muncilor grele și cu un consum mare de muncă în lucrări de construcție, de drumuri, minerit, încălziri și descărcări de mărfuri, transporturi uzinale etc.

Pentru a răspunde cerințelor tehnice și calitative tot mai ridicate ale tuturor ramurilor economiei, producția industriei electrotehnice se va dezvolta într-un ritm mediu anual de peste 16 la sută. La uzina „Electroputere”-Craiova se va construi o fabrică nouă pentru aparatul de înaltă tensiune și se vor produce noi tipuri de aparate. Se vor extinde sortimentele și se va dezvolta capacitatea de producție pentru aparatul de joasă tensiune și de instalații, precum și pentru echipamentele electrice auto și tractor. Se prevede o creștere importantă a producției de materiale electrotehnice; se au în vedere dublarea producției de cabluri de forță și de semnalizare, mărirea de peste 9 ori a producției de cabluri telefonice, creșterea de 2,5 ori a producției de acumulatori și de 3 ori a celei de izolatori ceramici, modernizarea producției de materiale electroizolante. Se va organiza producția de elemente de automatizare, în special a celor electronice, constituindu-se o fabrică nouă; se va extinde producția de aparate de măsură și control. În vederea introducerii unui sistem modern de telefonie automată urbană și interurbană se va asimila un nou tip de echipament telefonic. Producția de radioreceptoare va crește până în anul 1970 de 1,4 ori, cea de televizoare de 2—2,5 ori, iar cea de răcitoare electrice de circa 1,8 ori față de anul 1965. Se vor asimila noi tipuri de aparate electrocasnice în vederea satisfacerii necesităților mereu crescînde ale populației.

În vederea unei îmbunătățiri radicale a aprovizionării economiei cu piese de schimb atât pentru utilajele produse în țară cât și pentru cele importate, nivelul producției de piese de schimb va crește de cel puțin 2 ori în 1970 față de 1965.

11. Producția globală a **INDUSTRIEI CHIMICE** va crește de circa 2,3 ori în 1970 față de 1965, cu un ritm mediu anual de circa 18,5 la sută. Dezvoltarea industriei chimice va fi orientată în principal spre valorificarea cât mai complexă a resurselor naturale ale țării, accentul fiind pus pe chimizarea gazului metan și a produselor petroliere; se va dezvolta în mod corespunzător industria produselor de bază ale chimiei anorganice. În 1970, în comparație cu 1965, se vor produce de 3,8 ori mai multe îngrășăminte, în sortimente cu eficiență economică ridicată; un sortiment larg de produse chimice pentru combaterea dăunătorilor, cantități sporite de biostimulatori și medicamente pentru uz veterinar; de 2,2—2,6 ori mai multe fibre și fire chimice; sortimente noi de fibre sintetice de tipul lînă, bumbac și mătase; de 2—2,3 ori mai multe materiale plastice și rășini sintetice; producția de cauciuc sintetic se va dezvolta prin îmbogățirea sortimentelor necesare consumului intern și va crește de 1,5 ori producția de coloranți și de 1,3—1,5 ori producția de hirtie; va spori producția de lacuri, vopsele și cerneuri; se vor construi noi capacități și se va lărgi gama de sortimente în producția de medicamente.

12. **PRODUCȚIA INDUSTRIEI MATERIALELOR DE CONSTRUCȚII** urmează să crească în anul 1970 cu circa 70 la sută față de 1965, cu un ritm mediu anual de 11,2 la sută. Activitatea în această ramură va avea ca obiective principale: îmbunătățirea calității produselor, îmbogățirea sortimentelor cu noi materiale obținute prin valorificarea resurselor proprii de materii prime și reducerea consumurilor specifice de combustibil, îndeosebi în industria cimentului, cărămidilor și varului. Producția de ciment va atinge în anul 1970 un nivel de 7 milioane tone. Se va dezvolta, corespunzător necesităților, producția de prefabricate din beton armat, betoane ușoare, tuburi și plăci din beton, cărămizi refractare, agregate sortate de balastieră și carieră. Un accent important se va pune pe dezvoltarea producției materialelor de izolații, de finisaj și instalații.

Producția globală a industriei sticlei, porțelanului și faianței urmează să crească de 1,8 ori. O atenție deosebită se va acorda îmbunătățirii calității și lărgirii sortimentului de sticlărie de ambalaj și articolelor de menaj din sticlă, porțelan și faianță.

13. În **SILVICULTURĂ ȘI ÎN INDUSTRIA EXPLOATĂRII ȘI PRELUCRĂRII LEMNULUI** va continua gospodărirea rațională a fondului forestier. Se va extinde suprafața pădurilor ocupate cu rășinoase și fofoase pe care crescătoare. Valoarea producției globale în exploatarea și prelucrarea lemnului va crește cu circa 35 la sută, îndeosebi pe baza valorificării superioare și complexe a masei lemnoase. Va continua acțiunea de înzestrare a masivelor păduroase cu drumuri și alte instalații de transport forestier pentru scoaterea lemnului exploatat, efectuarea tăierilor de îngrijire a pădurilor și folosirea economică a produselor ce vor rezulta din aceste tăieri. Se va extinde mecanizarea muncii în exploatarea forestieră, ceea ce va permite ridicarea productivității muncii și reducerea prețului de cost. În procesul de prelucrare se va urmări economisirea materialului lemnos și în special a cherestelei. Se vor produce tipuri variate de mobilă de calitate bună, care să satisfacă exigențele cumpărătorilor. Se vor crea noi capacități pentru prelucrarea lemnului în producție superioare semifinite și finite, ca: placaj, furnir, plăci, ușă-ferestre, asigurându-se o utilizare corespunzătoare atât a lemnului suprat, cât și a celui de dimensiuni mici.

14. Producția globală a **INDUSTRIEI UȘOARE** urmează să crească cu 50—55 la sută. În cadrul acestei dezvoltări va crește producția de țesături, tricotaje, confecții textile și producția de încălțăminte. Necesarul de materii prime se va acoperi din resurse interne în proporție ridicată la lînă și piei, iar la fibre și fire chimice aproape în întregime. Îmbunătățirea substanțială a calității produselor, lărgirea sortimentelor și realizarea de articole cu finisaje superioare se vor efectua în mare măsură în unități noi. În același timp se vor dezvolta și reutila un număr însemnat de întreprinderi existente în vederea prelucrării noilor materii prime și aplicării proceselor tehnologice avansate.

15. În **INDUSTRIA ALIMENTARĂ** producția va crește în anul 1970 cu circa 50 la sută față de anul 1965 și va fi orientată pe linia valorificării mai complete a materiilor prime agricole. Se va fabrica o varietate mai largă de sortimente superioare și se vor îmbunătăți continuu calitatea și modul de prezentare. Va crește cu precădere producția de carne, produse lactate, pește, conserve sterilizate de legume și fructe, zahăr, ulei. Va continua amenajarea de pepiniere piscicole, se va dezvolta creșterea peștelui în apele interioare. Se vor executa lucrări în unitățile stuf-piscicole din Delta Dunării și amenajări lunco-piscicole în unele zone îndiguite din Lunca Dunării și se va extinde pescuitul oceanic.

16. Pentru dezvoltarea și îmbogățirea sortimentelor produse realizate de industria republicană, un rol important îi revine **INDUSTRIEI LOCALE** prin unitățile sfaturilor populare, Ucoam și Centrocop. Producția acestei industrii va fi orientată spre realizarea produselor de serie mică într-un sortiment foarte variat. O atenție sporită se va acorda dezvoltării producției destinate aprovizionării populației, îndeosebi la articolele de uz casnic și gospodăresc, a producției de artizanat și a lucrărilor după comandă, de întreținere și reparare. Pentru realizarea sarcinilor de producție se vor asigura ridicarea nivelului de înzestrare tehnică a unităților industriale locale, precum și aprovizionarea cu materii prime și materiale reparate din fond central.

(Continuare în pag. a III-a)

^{*)} În prețurile comparabile folosite până în prezent (prețurile anului 1955), producția globală industrială ar crește în 1970 față de 1965 cu peste 70 la sută, corespunzând unui ritm mediu anual de circa 11,5 la sută.

PROIECT DE DIRECTIVE ALE CONGRESULUI AL IV-lea

AL PARTIDULUI MUNCITORESC ROMÂN cu privire la dezvoltarea economiei naționale în perioada 1966-1970

(Urmare din pag. 8 II-a)

AGRICULTURA

În perioada 1966—1970 vor fi intensificate eforturile statului pentru dezvoltarea bazei tehnice-materiale a agriculturii, vor fi sprijinite unitățile agricole în vederea întăririi lor economice, astfel încât să se obțină o creștere importantă a producției vegetale și animale.

1. Agricultură va primi din fondurile statului investiții în valoare de peste 35 miliarde de lei, de 1,6 ori mai mult decât în anii 1961—1965, la care se va adăuga contribuția din fondurile proprii ale cooperativelor agricole de producție. În afară de aceasta, în principalele ramuri industriale care deservește agricultura sînt prevăzute investiții de circa 9 miliarde lei pentru dezvoltarea producției de îngrășăminte, insecticide, fungicide, de tractoare și mașini agricole, de materiale de construcții pentru lucrările de hidroameliorații. Pentru a se obține creșterea prevăzută a producției și o mai mare stabilitate a recoltelor, se vor executa importante lucrări de hidroameliorații. În anii 1966—1970 se va amenaja pentru irigații o suprafață de circa 400 mii ha, încît la sfîrșitul perioadei să se ajungă la o suprafață irigată de peste 600 mii ha. Se vor termina lucrările de îndiguire și desecare din Lunca Dunării și se vor executa noi lucrări pe riurile interioare: suprafața apărută de inundații va ajunge la sfîrșitul perioadei la circa 1,5 milioane ha. În anul 1970 în agricultură vor lucra peste 115 mii tractoare fizice, 47 mii

combina pentru cereale și un număr mare de alte mașini agricole cu caracteristici și performanțe ridicate. Se va introduce o gamă mai variată de tractoare de puteri și tipuri diferite și de mașini de mare productivitate, care să asigure un grad ridicat de mecanizare a lucrărilor agricole, corespunzător diferitelor culturi și zootehniei.

Se va extinde mecanizarea lucrărilor agricole în zonele de deal și munte.

În anul 1970 agricultura va primi peste 1,1 milioane tone îngrășăminte chimice în substanță activă, de 3,5 ori mai mult decât în 1965, — din care circa 800 mii tone îngrășăminte azotate — revenind circa 110 kg îngrășăminte chimice la un hectar de teren arabil.

La sfîrșitul perioadei vor lucra în agricultură peste 26 mii de specialiști cu pregătire superioară, 63 mii specialiști cu pregătire medie și aproape 140 mii de mecanizatori.

2. PRODUCȚIA GLOBALĂ AGRICOLĂ urmează să crească în perioada 1966—1970 cu circa 20 la sută față de media anilor 1961—1965, corespunzător unui ritm mediu anual de circa 3,5 la sută.

Se prevede că în perioada 1966—1970 la principalele produse agricole să se obțină — în medie anuală pe întreaga țară — următoarele producții:

peste 50 la sută din producția de carne de porc, circa 25 la sută din producția de lapte și aproape întreaga producție de ouă.

Ca urmare a creșterii înzestrării tehnice și a îmbunătățirii continue a întregii lor activități, gospodăriile agricole de stat urmează să sporească producția agricolă la suta de hectare, în perioada 1966—1970, cu peste 50 la sută față de perioada precedentă, contribuind într-o proporție ridicată la formarea fondului de stat de produse agricole.

4. În anul 1970 cooperativile agricole de producție, vor fi deservite de peste 300 STAȚIUNI DE MAȘINI ȘI TRACTOARE, dotate cu aproape 85 mii tractoare de puteri și tipuri diferite, cu peste 32 mii combina și un număr mare și variat de mașini agricole care vor asigura executarea lucrărilor în toate zonele țării, în terrene mai scurte și de mai mică calitate. Se vor introduce mașini pentru mecanizarea lucrărilor la steca de zăbur, carțofi, în via și livezi.

5. O atenție deosebită se va acorda consolidării economice și organizatorice a COOPERATIVELOR AGRICOLE DE PRODUCȚIE.

Fosirea gospodărească a tuturor mijloacelor lor de producție și a forței de muncă, economisirea și extinderea rezultatelor pozitive obținute de cooperativile agricole de pro-

ducție vor contribui la sporirea producției, la reducerea prețului de cost și mărirea rentabilității produselor și a veniturilor pentru retribuția muncii, la creșterea proprietății obștești, astfel ca fiecare cooperativă agricolă de producție să devină o unitate puternică și înfloritoare. Statul va continua să acorde cooperativelor agricole de producție un sprijin material, punîndu-le la dispoziție mijloacele tehnice ale stațiilor de mașini și tractoare, îngrășăminte chimice și insecticide, semențe din hibrid și soiuri valoroase și animale de rasă, asistență tehnică de specialitate, credite în condiții avantajoase. Statul va asigura în continuare validitatea producției comuniste, prin bună învoială, în prețuri remunerative, dispoziții de produse.

În același timp, vor beneficia de sprijinul statului gospodăriile țărănești ne-cooperativizate din zonele de deal și munte în vederea dezvoltării și valorificării producției lor agricole vegetale și animale.

Realizarea acestor prevederi va duce la ridicarea producției agricole și a veniturilor țărănești, la sporirea fondului de stat, asigurînd satisfacerea cerințelor unei tot mai bune aprovizionări a populației cu produse agronomice și a nevoilor crescînde de materii prime ale industriei alimentare și ușoare.

Investițiile în industrie vor trebui să asigure dezvoltarea în ritm susținut a producției, valorificarea superioară a materiilor prime, perfecționarea producției, creșterea productivității muncii, ridicarea calității produselor și crearea de resurse sporite pentru export. Ramurilor de bază ale industriei — energia primară și secundară, metalurgia ferrosă și neferosă, industria construcțiilor de mașini și industria chimică, li se vor aloca circa trei pătrimi din totalul investițiilor din industrie. Pentru industria ușoară și alimentară se prevede o creștere mai accentuată a investițiilor, de circa 2 ori față de volumul realizat în anii 1961—1965.

În vederea întăririi bazei tehnice-materiale a agriculturii, se vor aloca fonduri importante gospodăriilor agricole de stat pentru construirea de noi unități de creștere a animalelor, completarea parcului de tractoare și mașini, construcții de sere, plantații de vii și pomi; se vor construi noi stațiuni de mașini și tractoare și se va mări dotarea acestora; se va executa un volum sporit de lucrări de hidroameliorații, atît pe terenurile statului cît și pe cele ale cooperativelor agricole de producție.

În scopul ridicării nivelului tehnic al ramurilor transporturilor și telecomunicațiilor se prevede dotarea, modernizarea mijloacelor de transport și telecomunicații și extinderea mecanizării și automatizării proceselor de transport.

Investițiile prevăzute pentru activitățile social-culturale vor fi orientate în principal spre dezvoltarea bazei materiale a învățămîntului și ocrotirii sănătății, cărora le vor reveni 43 la sută și respectiv 30 la sută din totalul acestor investiții. Se va extinde rețeaua de unități pentru deservirea populației: spații comerciale, unități de alimentație publică și alte întreprinderi de deservire care vor contribui la diversificarea și îmbunătățirea prestațiilor către populație.

Se va acorda în continuare o atenție deosebită creșterii eficienței economice a investițiilor, fiind alese cele mai bune variante de proiect care să prevadă adoptarea de capacități de mărime optimă, procese tehnologice și utilaje de înaltă productivitate — la nivelul tehnicii avansate — cele mai judicioase amplasamente și soluții constructive menite să contribuie la scurtarea substanțială a duratei de execuție a construcțiilor.

Orientarea activității în ramura industriei construcțiilor va avea ca obiectiv de bază accelerarea ritmului de execuție în vederea scurtării termenelor de punere în funcțiune a investițiilor, concomitent cu îmbunătățirea calității, creșterea productivității muncii și reducerea prețului de cost al lucrărilor de construcții-montaj. Ținînd seama de proporțiile și tehnicitatea șantierelor, ministerele și sfaturile populare vor trebui să-și întărească organizațiile de construcții-montaj de care dispun, să perfecționeze metodele de execuție a lucrărilor, să ia măsuri pentru permanențizarea și calificarea cadrelor.

Se vor lua măsuri pentru simplificarea modului de elaborare și avizare a documentațiilor, pentru o mai temeinică aprofundare a soluțiilor tehnice.

Ca soluții constructive, pe lângă folosirea betonului armat, se va extinde folosirea construcțiilor metalice, precum și a unor materiale ușoare și eficiente.

Pentru ridicarea nivelului tehnic al execuției, organizațiile de construcții-montaj vor fi dotate cu un bogat parc de utilaje cu dispozitive și scule perfecționate, volumul investițiilor alocate acestei ramuri fiind de circa 6,5 miliarde lei. Ca rezultat al dotării tehnice și prin îmbunătățirea indicilor de folosire a utilajelor, se va intensifica mecanizarea operațiilor grele și cu consum mare de muncă. Mecanizarea complexă a lucrărilor de pămînt va atinge în 1970 nivelul de circa 80 la sută, iar a lucrărilor de betoane — circa 80 la sută.

Repartiția forțelor de producție pe teritoriul țării va fi orientată și în viitor potrivit necesităților economiei naționale și condițiilor economice și naturale proprii fiecărei regiuni, urmîndu-se ridicarea treptată a regiunilor mai puțin dezvoltate și folosirea cît mai judicioasă a forțelor de muncă.

TRANSPORTURI ȘI TELECOMUNICAȚII

Realizarea programului de dezvoltare a economiei naționale face necesară sporirea corespunzătoare a capacităților de transport și telecomunicații. Volumul total al transporturilor de mărfuri cu mijloace de deservire generală va crește în 1970 cu 55—60 la sută față de 1965.

1. Transportul pe calea ferată va avea un rol preponderent în satisfacerea transporturilor pe distanțe mijlocii și mari. Acțiunea de modernizare a transportului feroviar va fi continuată în ritm susținut, în primul rînd prin înlocuirea tracțiunii cu abur, care va ajunge în 1970 la mai puțin de un sfert din traficul total feroviar. Tracțiunea Diesel se va extinde, în afara liniilor principale, la deservirea trenurilor pe linii secundare și a activității în stații; în acest scop calea ferată va fi dotată cu locomotive Diesel de diferite tipuri fabricate în țară. În această perioadă se va termina electrificarea liniei duble Brașov-București și se va electrifica linia Craiova-Căransebeș-Cîlnic.

Parcul de vagoane va fi dotat cu vagoane de marfă de mare capacitate și vagoane de călători cu un grad superior de confort. Mecanizarea și automatizarea proceselor de exploatare se vor realiza prin extinderea centralizării electrodinamice a stațiilor, a blocului automat de linie și a conducerii centralizate a circulației, precum și prin introducerea unor utilaje moderne necesare lucrărilor de întreținere și reparare a liniilor de cale ferată, manipularii mărfurilor și a altor operațiuni cu volum mare de muncă.

2. Parcul auto de folosință generală va fi dotat cu circa 34 000 camioane de diferite tipuri; se va lărgi sfera de activitate a traficului de mărfuri interurban. În scopul ridicării eficienței transporturilor auto, dotarea parcului se va face cu autovehicule și remorci cu capacități mari de încărcare, specializate după natura mărfurilor transportate. În vederea satisfacerii nevoilor populației, se prevede dezvoltarea transporturilor auto interurbane de călători prin extinderea traseelor și deservirea mai completă a celor existente.

Dezvoltarea transporturilor auto face necesară continuarea acțiunii de îmbunătățire a drumurilor, în cadrul căreia se prevede modernizarea a circa 3 000 km de drumuri cu trafic intens și aplicarea de îmbrăcămînți asfaltice ușoare pe aproape 5 000 km drumuri cu trafic mai scăzut. În aceste condiții, la finele anului 1970 va fi modernizată în cea mai mare parte rețeaua de drumuri naționale.

3. Capacitatea flotei maritime va crește cu circa 420 mii tone prin înzestrarea cu nave mineraliere, tancuri petroliere, cargouri de mărfuri generale etc., cu eficiență economică ridicată în efectuarea transporturilor pe distanțe mari.

Flota fluvială va fi în continuare înzestrată cu diferite tipuri de vase. Va fi sporită capacitatea portuară în principal prin terminarea sistemării portului Constanța în limitele actuale și continuarea în ritm susținut a lucrărilor de extindere spre sud a acestui port, astfel ca pînă în 1970 să se execute digurile de adăpostire și o parte din lucrările interioare. Porturile maritime și fluviale vor fi dotate cu noi utilaje pentru mecanizarea manipularii mărfurilor.

4. Creșteri importante se prevăd în transporturile aeriene de călători, în special în traficul internațional, dotîndu-se aviația civilă cu avioane moderne de viteză și capacități sporite. În vederea deservirii în mai bune condiții a traficului, se va amenaja un nou aeroport în București pentru transporturi internaționale și se vor executa amenajările necesare pe alte aeroporturi din țară.

5. În domeniul telecomunicațiilor pentru satisfacerea nevoilor crescînde ale economiei și populației, se prevede extinderea capacității centralelor telefonice automate urbane, în primul rînd în principalele orașe și centre industriale. În această perioadă va începe acțiunea de automatizare a telefoniei interurbane, se va realiza automatizarea legăturilor telefonice interurbane între localitățile cu trafic intens și se va extinde rețeaua de cabluri telefonice interurbane, asigurîndu-se legătura prin cablu a Capitalei cu majoritatea centrelor regionale.

INVESTIȚII - CONSTRUCȚII

Volumul de investiții din fondurile centralizate ale statului pe perioada 1966—1970 va fi de 250—260 miliarde lei (în prețurile anu-

lui 1963), cu circa 50 la sută mai mare decît în perioada 1961—1965.

Investițiile vor fi repartizate astfel:

Ramura	Volum de investiții în miliarde lei (circa)	Nivel de creștere în perioada 1966—1970 față de 1961—1965
Industria	144	1,5 ori
Agricultura	35	1,6 ori
Transporturi și telecomunicații	32	1,8 ori
Învățămînt, cultură, știință, ocrotirea sănătății	8	1,4 ori
Construcții de locuințe și gospodării comunale	24	1,4 ori
Industria construcțiilor, silvicultura, comerț, baze de depozitare și alte ramuri ale economiei naționale	14	1,3 ori

(Continuare în pag. a IV-a)

U. M.	Media anuală		Spor în procente în 1966—1970 față de 1961—1965	
	1961—1965	1966—1970		
Griș—secară	mii t.	4 100	4 900	117
Porumb	mii t.	6 950	7 800	126
Sfecă de zahăr	mii t.	2 970	4 000	130
Floarea-soarelui	mii t.	300	620—670	124—134
Cartofi de toamnă	mii t.	2 430	2 900	120
Legume	mii t.	1 740	2 500	144
Fructe și struguri	mii t.	1 800	2 000	144
Carne	mii t. vie	950	1 150	117
Lapte	mii hl.	25 700	25 500	111
Lînă	tone	24 500	25 500	115

În producția vegetală obiectivul principal rămîne în continuare creșterea producției de cereale, în special de griș și porumb.

Va crește, de asemenea, producția plantelor tehnice necesare industriei. Se vor crea condiții pentru extinderea producției de legume timpurii, în special în sere și răsadnițe, și se vor introduce sortimente variate, ceea ce va asigura aprovizionarea populației cu legume proaspete pe perioade mai mari de timp. Se vor planta cu vii o suprafață de 75 mii ha și cu pomi o suprafață de 80 mii ha, pe terenuri ce nu pot fi valorificate economic prin alte culturi.

Creșterea producției agricole vegetale se va obține în principal prin sporirea producției la hectar, folosirea semințelor din cele mai productive soiuri, a unor cantități mai mari de îngrășăminte, prin extinderea irigațiilor și a altor lucrări de îmbunătățiri funciare, precum și prin efectuarea lucrărilor agricole în perioada optimă și în termen scurt. Se va acorda o mare atenție creării și introducerii în producție a unor noi soiuri și hibridi de plante, adaptate condițiilor concrete ale diferitelor zone pedoclimatice.

Se va urmări amplasarea culturilor în zonele cele mai favorabile. O atenție deosebită se va acorda folosirii terenurilor amenajate pentru irigații.

Se prevede că la sfîrșitul anului 1970 să se ajungă pe întreaga țară la circa 5 milioane bovine, peste 6,5 milioane porci, circa 13 milioane oi, din care aproape 70 la sută cu lînă fină și semifină.

Sporirea numărului de animale, intensificarea acțiunii de selecție în vederea îmbunătățirii raselor vor permite obținerea, în medie anuală, a unei producții de circa 1 150 mii tone de carne în greutate vie, peste 28 milioane hectolitri de lapte, peste 28 mii tone de lînă și peste 3 miliarde ouă. Pentru realizarea unei producții sporite de carne trebuie avută în vedere asigurarea unei greutatei medii ridicate a animalelor destinate sacrificării, în special a tineretului bovin, prin organizarea îngrășării acestora.

Pentru furajarea rațională a animalelor prin rații echilibrate, se va asigura un sortiment mai variat de furaje; se va extinde cu precădere cultura lucernei, trifoiului, sparceței, orzului, ovăzului ș.a., bogate în proteine, și va crește producția la hectar la aceste plante.

Se vor executa lucrări de îmbunătățire pe pășuni și fînețe naturale și se vor folosi cantități mai mari de îngrășăminte, încît să se obțină o creștere simțitoare a producției acestora. Se va organiza treptat producerea de nutrețuri combinate, asigurîndu-se o furajare mai rațională a animalelor. Se va lărgi producția, se va mări sortimentul de material biologic și medicamente, se va îmbunătăți asistența sanitar-veterinară prin mărirea numărului de dispensare și de laboratoare veterinare.

3. GOSPODĂRIILE AGRICOLE DE STAT, care dețin în prezent peste 2 milioane hectare teren agricol, sînt înzestrate cu mijloace tehnice moderne și folosesc cantități însemnate de îngrășăminte chimice, obțin producții mari, ce le situează în fruntea agriculturii noastre socialiste. Gospodăriile agricole de stat vor primi în cursul planului cincinal importante fonduri de investiții ce vor fi folosite pentru mecanizare, înființare de noi plantații de vii și livezi, pentru sere și cu deosebire pentru construirea de unități de creștere a animalelor pe baza metodelor industriale. Mijloacele cu care vor fi dotate gospodăriile agricole de stat asigură obținerea în perioada 1966—1970 a unor producții medii anuale de 2 200 kg griu la hectar, 3 300 kg porumb, 1 700 kg floarea-soarelui, peste 16 000 kg legume, circa 3 200 litri lapte de la o vacă și 3,5 kg lînă de la o oaie. Ținînd seama de rezultatele bune obținute pînă în prezent în unitățile specializate, se va extinde și adînci această acțiune, încît cea mai mare parte din producția gospodăriilor agricole de stat să fie realizată în unități specializate. În anul 1970, din producția totală a gospodăriilor agricole de stat se va obține în unitățile care folosesc metode industriale de creștere animalelor

PROIECT DE DIRECTIVE ALE CONGRESULUI AL IV-lea AL PARTIDULUI MUNCITORESC ROMÂN cu privire la dezvoltarea economiei naționale în perioada 1966-1970

(Urmare din pag. a III-a)

PROMOVAREA TEHNICII AVANSATE ȘI DEZVOLTAREA CERCETĂRIILOR ȘTIINȚIFICE

Promovarea și extinderea în ritm accelerat a tehnicii celei mai înaintate în toate ramurile economiei naționale reprezintă o condiție principală pentru îndeplinirea cu succes a sarcinilor prevăzute în planul pe anii 1966—1970.

Se va urmări în mod deosebit creșterea gradului de complexitate, a calității și a tehnicității produselor, îmbunătățindu-se continuu gradul de prelucrare a materialelor prime; va crește participarea industriei constructoare de mașini la realizarea instalațiilor complete necesare ramurilor economiei naționale. Se vor fabrica noi materiale cu caracteristici tehnice și calitative superioare, îndeosebi de către industria siderurgică, chimică, electrotehnică și a materialelor de construcții; în industria ușoară și alimentară se vor realiza produse noi de calitate superioară.

Mecanizarea va fi intensificată cu deosebire la lucrările grele și cu volum mare de muncă din industria cărbunelui și a minereurilor, în turnătorii, exploatarea lemnului, recoltarea stufului, la lucrările de pământ și de betoane în construcții; se va acorda o atenție sporită mecanizării operațiilor de încărcare-descărcare în toate ramurile industriei și în transporturi. Eforturile materiale destinate acestui scop vor fi orientate în principal spre acele lucrări și operații a căror mecanizare asigură cu precădere creșterea productivității muncii, reducerea cheltuielilor de producție și ușurarea condițiilor de muncă.

Se va extinde folosirea mijloacelor curente de mecanizare a muncii administrative și se va începe introducerea mecanismelor complexe în activitatea de conducere a unităților economice, la elaborarea lucrărilor de proiectare, la întocmirea și prelucrarea evidențelor statistice etc., urmărindu-se totodată raționalizarea și simplificarea lucrărilor administrative.

Se va dezvolta automatizarea proceselor continue de producție în industria siderurgică și de prelucrare a țefelului, în industria energiei electrice, industria chimică, a materialelor de construcții, a sticlei, în industria alimentară, în transporturile pe calea ferată și în telecomunicații; de asemenea, va sporii preocuparea pentru automatizarea mașinilor și a utilajelor individuale, cu deosebire în industria constructoare de mașini și în industria textilă.

Dezvoltarea economiei și culturii în perioada anilor 1966—1970 impune intensificarea și continuarea ridicării nivelului cercetării științifice. Orientarea generală a cercetărilor are la bază dezvoltarea cercetării fundamentale și a celei aplicative, îmbinate armonios; stringerea continuă a legăturii științei cu practica construcției socialiste, sporirea aportului științei în realizarea obiectivelor planului economic și a sarcinilor privind dezvoltarea social-culturală a țării noastre, Direcțiile principale ale cercetărilor științifice vor fi axate pe perfecționarea continuă a proceselor de producție, promovarea progresului tehnic în toate ramurile economiei naționale și valorificarea superioară a resurselor naturale ale țării.

Pentru extinderea bazei materiale necesare dezvoltării științei, a înzestrării institutelor de cercetări și laboratoarelor cu aparatură modernă, în perioada 1966—1970 se prevede un volum de investiții de circa 1,5 miliarde lei, iar cheltuielile bugetare pentru finanțarea cercetării științifice vor spori cu peste 30 la sută.

Oamenii de știință din toate domeniile, folosind condițiile favorabile create dezvoltării științei, vor aduce o contribuție prețioasă la soluționarea problemelor concrete pe care le ridică construcția socialistă. La progresul științific și cultural al întregii țări.

DEZVOLTAREA ÎNVĂȚĂMINTULUI

Dezvoltarea învățămîntului de toate gradele în perioada 1966—1970 se va caracteriza atât prin creșterea numărului de elevi și studenți, cât și prin ridicarea nivelului său calitativ, ca urmare a îmbunătățirilor ce se vor aduce sistemului de învățămînt. Un rol important în ansamblul învățămîntului îi revine școlii medii, care se va extinde treptat în anii ce urmează. Se va dezvolta în continuare învățămîntul superior și îndeosebi cel tehnic și economic.

Va crește capacitatea de școlarizare a tuturor categoriilor de instituții de învățămînt, punându-se un accent deosebit pe învățămîntul superior, învățămîntul profesional și învățămîntul mediu de specialitate. În perioada 1966—1970 se vor investi pentru dezvoltarea bazei materiale a învățămîntului circa 3,5 miliarde lei, din care circa 40 la sută pentru învățămîntul superior, 31 la sută pentru învățămîntul profesional și mediu de specialitate și 29 la sută pentru învățămîntul de cultură ge-

nerală. Pentru învățămîntul superior se vor da în folosință o capacitate de școlarizare însumând circa 270 000 mp și o capacitate în camine și cantine însumând circa 45 000 locuri. Obiectivul cel mai important, asupra căruia se vor concentra în această perioadă o mare parte a eforturilor de investiții destinate învățămîntului, va fi construcția Institutului politehnic din București. Pentru învățămîntul profesional și cel mediu de specialitate se vor da în folosință circa 1 000 săli de clasă și circa 44 000 locuri în internate. Pentru nevoile învățămîntului de cultură generală se vor construi circa 10 000 de locuri în internate, amplasate îndeosebi pe lângă școlile medii de la sate. Cheltuielile bugetare pentru învățămînt în 1970 vor fi cu circa 30 la sută mai mari față de anul 1965.

Învățămîntul va da economiei naționale circa 550 000 cadre, din care circa 310 000 muncitori calificați prin școli, circa 130 000 cadre medii de specialitate și circa 110 000 cadre cu pregătire superioară.

CREȘTEREA PRODUCTIVITĂȚII MUNCII, REDUCEREA PREȚULUI DE COST ȘI PERFECȚIONAREA ACTIVITĂȚII ECONOMICĂ - FINANCIARĂ, ÎMBUNĂȚĂȚIREA CALITĂȚII PRODUSELOR

În cursul planului cincinal se va acorda în continuare o atenție deosebită creșterii în ritm susținut a productivității muncii în toate ramurile producției materiale — condiție de bază a ridicării nivelului de trai al oamenilor muncii.

În perioada 1966—1970 productivitatea muncii pe un salariat va crește pe ansamblul industriei cu circa 40 la sută, acoperindu-se astfel aproximativ două treimi din întregul spor al producției industriale obținut în anul 1970 față de anul 1965. În construcții-montaj productivitatea muncii pe un salariat va crește în anul 1970 față de anul 1965 cu circa 30 la sută, în transporturile feroviare — cu circa 28 la sută, iar în transporturile auto de deservire generală — cu circa 30 la sută. Pentru realizarea sarcinilor privind sporirea productivității muncii este necesar ca ministerele, organele centrale, sfaturile populare și întreprinderile să mobilizeze rezervele existente prin perfecționarea continuă a organizării producției și a muncii, ridicarea nivelului de calificare a cadrelor, extinderea normării tehnice a muncii și folosirea eficientă a pirghiilor co-interesării materiale.

În perioada 1966—1970 numărul de salariați va crește cu circa 900 mii, această creștere urmînd a se asigura prin folosirea sporului natural al populației apte de muncă și prin atragerea în rîndul salariaților a circa

400 mii din populația ocupată în prezent în agricultură. Numărul celor care lucrează în agricultură va scădea, ajungînd în 1970 la circa 50 la sută din întreaga populație activă a țării, față de 57 la sută în 1965 și de peste 74 la sută în 1960.

Reducerea prețului de cost și a cheltuielilor de circulație constituie una din principalele surse ale creșterii mijloacelor de finanțare a dezvoltării susținute a economiei naționale. În industria republicană, pe întreaga perioadă 1966—1970, se va realiza o reducere a prețului de cost al producției de circa 10 la sută, iar în transporturi cu circa 14 la sută față de anul 1965; se va reduce în continuare costul lucrărilor de construcții-montaj. În comerțul socialist, cheltuielile de circulație vor scădea cu peste 9 la sută față de anul 1965. Pentru realizarea acestor sarcini, colectivele întreprinderilor și organele lor coordonatoare vor trebui să se preocupe în permanență de gospodărirea cu maximum de eficiență a mijloacelor puse la dispoziție de către stat. O deosebită atenție se va acorda „reducerii” cheltuielilor materiale prin valorificarea și folosirea cit mai completă a materialelor prime, materialelor, combustibilului și energiei, prin găsirea de noi căi pentru introducerea și extinderea înlocuirilor etc. Economile din reducerea prețului de cost vor trebui să fie obținute urmărindu-se totodată cu perseverență ridicarea

calității produselor — obiectiv de însemnătate deosebită pentru creșterea eficienței în economie și asigurarea competitivității produselor noastre pe piața externă. Va continua acțiunea de limitare a cheltuielilor neproductive.

Organele tutelare ale întreprinderilor și cele din aparatul financiar-bancar vor trebui să intensifice munca de îndrumare și control, sprijinind întreprinderile în realizarea sarcinilor lor de producție și financiare. Pentru a dispune în mod eficient de fondurile care le-au fost alocate, întreprinderile vor trebui să ia măsuri spre a preîntîmpina formarea de stocuri supranormative de materii prime, materiale și de mărfuri cu mișcare lentă. Creșterea în ritm susținut a producției industriale și agricole, ridicarea productivității muncii și reducerea prețului de cost, inclusiv micșorarea cheltuielilor de circulație, în toate ramurile economiei naționale, vor contribui la sporirea continuă a resurselor financiare ale statului și asigurarea în întreaga perioadă 1966—1970 a unor planuri financiare echilibrate, a unor bugete excedentare și a unei circulații monetare sănătoase.

Un obiectiv esențial al întregii activități economice este îmbunătățirea calității produselor. Ridicarea nivelului tehnic al bazei materiale de producție, precum și măsurile organizatorice ce se vor lua în fiecare ramură vor duce la obținerea unor însemnate creșteri ale ponderii produselor de calitate ridicată. În acest scop este necesar să fie aplicate pentru fiecare grup de produse și pentru fiecare produs în parte criterii de determinare a calității, îmbu-

nătăindu-se pe această bază standardele și normele interne; acestea vor trebui să țină mînu pe pasul cu noile cerințe privitoare la calitatea produselor. Se va acorda toată atenția dotării întreprinderilor cu mijloace de măsură și control, extinderii și completării cu utilaje a standurilor de probă, precum și organizării cit mai bune a controlului tehnic în uzine, asigurîndu-se acestora condițiile necesare pentru a livra numai produse de calitate ridicată.

Sarcini de mare importanță în domeniul calității revin industriei constructoare de mașini și electrotehnice pentru ridicarea continuă a nivelului tehnic al mașinilor, instalațiilor și aparatelor pe care le execută condiție de bază în obținerea de rezultate pozitive în întreaga acțiune de îmbunătățire a calității produselor fabricate. Este necesar de asemenea să se asigure ridicarea continuă a nivelului calitativ al materialelor și semifabricatelor pe care le execută industria siderurgică, industria chimică și cea a petrolului, industria materialelor de construcții, industria lemnului ș.a., produsele vîndute de ele condiționînd în măsură determinată calitatea mărfurilor realizate de către alte ramuri. Toate întreprinderile și ministerele producătoare vor trebui să manifeste o deosebită grijă față de calitatea bunurilor de consum, în scopul îmbunătățirii continue a tuturor caracteristicilor care determină valoarea lor de întrebuințare, realizării unui aspect estetic atrăgător, în condițiile asigurării unei cit mai largi varietăți de sortimente.

SCHIMBURILE COMERCIALE ȘI COLABORAREA ECONOMICĂ EXTERNĂ

Dezvoltarea complexă și multilaterală a economiei naționale, diversificarea producției, promovarea continuă a progresului tehnic vor asigura în continuare creșterea volumului comerțului exterior. În anul 1970, volumul total al schimburilor comerciale externe va crește cu peste 40 la sută față de anul 1965.

Vor fi continuat și adîncite eforturile pentru creșterea și adaptarea capacității de producție, care să asigure disponibilități sporite la export. Îndeplinirea în cele mai bune condiții a sarcinilor de livrare a mărfurilor, la termenul prevăzut și la un înalt nivel tehnic-calitativ și, în acest scop, adaptarea cit mai operativă a producției la cerințele și exigențele pieței externe, vor trebui să constituie preocupări permanente ale tuturor furnizorilor de mărfuri pentru export. În acest scop se vor îmbunătăți formele de organizare și metodele folosite în realizarea planului de comerț exterior.

Corespunzător nevoilor dezvoltării economiei naționale, cresc an de an necesitățile de materii prime, instalații, mașini și utilaje, precum și de bunuri de consum, care în parte vor trebui asigurate prin import. Progresul industrial și tehnic al economiei naționale cere ca importurile de mașini, utilaje și instalații să fie realizate la nivelul celor mai reușite tipuri livrate pe plan mondial și să fie asigurate la termenul necesare, în concordanță cu necesitățile dezvoltării noastre economice.

Republica Populară Română va continua să dezvolte și să adîncească relațiile sale de colaborare economică cu țările socialiste și va extinde legăturile economice cu toate statele pe baza principiilor respectării independenței și suveranității naționale, egalității în drepturi, avantajului reciproc și neamestecului în treburile interne.

VENITUL NAȚIONAL ȘI RIDICAREA NIVELULUI DE TRAI AL POPULAȚIEI

Dezvoltarea economiei naționale va crea condiții pentru creșterea veniturii naționale în perioada 1966—1970 cu un ritm mediu anual de circa 7 la sută. În utilizarea veniturii naționale, fondul de acumulare prevăzut asigură un ritm susținut în sporirea producției industriale, largirea bazei tehnice-materiale a agriculturii, modernizarea transporturilor și dezvoltarea proporțională a celorlalte ramuri ale economiei. Totodată, prin sporirea fondului de consum cu circa 30 la sută se creează condiții pentru ridicarea continuă a nivelului de trai, în primul rînd prin creșterea veniturilor, legate nemijlocit de cantitatea și calitatea muncii. Salariul real urmează să crească în 1970 cu 20—25 la sută față de nivelul din 1965, ceea ce reprezintă, pentru fiecare salariat, un spor absolut al puterii de cumpărare mai mare decît cel realizat în perioada precedentă de 5 ani. Sporirea salariului real se va realiza în cea mai mare parte prin majorarea salariilor nominale, care reprezintă stimulentele principale pentru creșterea producției și productivității muncii. Pe această bază, și ținînd seama de sporirea numărului de salariați, fondul total de salarii va fi în anul 1970 cu circa 50 la sută mai mare decît în 1965.

Veniturile reale ale țărănimii pe o persoană se prevăd să fie cu circa 20 la sută mai mari în 1970 față de 1965, pe baza sporirii producției agricole, sursa principală de creștere a veniturilor bănești constituindu-o și în viitor valorificarea produselor agricole către stat.

Veniturile pensionarilor vor spori prin creșterea generală a nivelului pensiilor.

Corespunzător cu creșterea veniturilor populației, va avea loc sporirea veniturilor de mărfuri prin comerțul socialist și dezvoltarea serviciilor către populație. Volumul desfacerii de mărfuri prin comerțul socialist se prevăd să crească în 1970, față de 1965, cu 50—55 la sută. Vînzările la principalele produse alimentare și nealimentare urmează să crească în 1970 față de 1965, astfel:

	Creșterea în 1970 față de 1965 (în procente) circa
carne și preparate din carne	50
lapte	50
zahăr	50
tesături (inclusiv confecții)	30
tricotaje	70
încălțăminte de piele	40
mobili	65
frigider	55
mașini de spălat rufe	100

40 la sută față de cea din anul 1965. Rețeaua de canalizare va crește cu circa 1 500 km; se va acorda o deosebită atenție acțiunii pentru protecția cursurilor de apă, în vederea utilizării complexe a acestora, punîndu-se în funcțiune stații de epurare a apelor uzate orășenești și instalații de epurare la întreprinderi. Se va dezvolta și se va îmbunătăți în continuare transportul orășenesc de persoane prin sporirea parcului de transport în comun, îndeosebi a parcului de autobuze. Pînă în anul 1970 parcul de autovehicule pentru transportul în comun va crește cu circa 45 la sută față de cel din anul 1965. Totodată, în principalele orașe din țară se vor construi noi baze de exploatare și întreținere a mijloacelor de transport urban. Se vor realiza noi spații verzi și plantații în orașe și centre muncitorești.

Îmbunătățirea în continuare a condițiilor de locuit ale oamenilor muncii va constitui una din problemele importante ale planului de dezvoltare economică. În următorii cinci ani se vor construi din fondurile statului circa 9 000 mii mp, adică circa 300 000 apartamente, cu circa 25 la sută mai multe decît în perioada 1961—1965. Noile locuințe se vor construi în ansambluri înzestrate cu dotările tehnico-edilitare și cu unitățile de comerț, alimentație publică, prestații de servicii, școli, dispensare, necesare deservirii populației din aceste mari ansambluri. Va trebui să se accentueze preocuparea pentru execuția coordonată a acestora, astfel încît la darea în folosință a noilor locuințe să intre în funcțiune și dotările aferente. Se va largi gama tipurilor de apartamente, concomitent cu diferențierea tipurilor de blocuri de locuințe. Se vor îmbunătăți suprafața utilă a apartamentelor și gradul de finisaj și de echipare, în care scop se prevede ca investiția pe mp de suprafață locuibilă să crească cu circa 10 la sută. Construcția noilor locuințe va contribui la ridicarea nivelului urbanistic al orașelor și centrelor muncitorești și totodată la îmbunătățirea condițiilor de locuit.

În domeniul culturii se vor construi noi așezăminte de artă, cinematografe, cluburi pe lângă întreprinderi. În unele din principalele centre industriale se vor construi case de cultură cu săli de spectacole și intruniri. Se vor dezvolta televiziunea și radiodifuziunea în vederea sporirii volumului orolei de program și a acoperirii în bune condiții a teritoriului țării. Va fi sporită capacitatea studiourilor de producție cinematografică. Prin dezvoltarea industriei poligrafice, careia îi vor fi acordate investiții orientate în principal spre dotarea cu utilaj modern, se vor crea condiții de creștere a tirajelor cărților, ziarelor și revistelor și de îmbunătățire a prezentării grafice a acestora.

În această perioadă investițiile pentru așezăminte culturale vor crește cu aproape 70 la sută, iar cheltuielile bugetare cu circa 23 la sută.

În domeniul ocrotirii sănătății se va pune în continuare accentul pe intensificarea măsurilor profilactice, antiepidemice, de igienă și protecția muncii. În acest scop peste 26 la sută din fondurile de investiții destinate ocrotirii sănătății se vor folosi pentru îmbunătățirea asistenței de urgență și ambulatorii. Se vor face în continuare eforturi pentru dezvoltarea și îmbunătățirea asistenței medicale spitalicești, în care scop se vor alocă circa 35 la sută din totalul investițiilor pentru ocrotirea sănătății. Se vor da în funcțiune circa 7 000 paturi în spitale moderne, de mare capacitate, și se va începe construirea unor unități însumînd circa 5 000 paturi care vor intra în funcțiune după 1970. Peste 33 la sută din volumul investițiilor destinate ocrotirii sănătății se vor folosi pentru dotarea rețelei sanitare cu utilaje și aparatură medicală în vederea îmbunătățirii activității acestora. Paralel cu dezvoltarea bazei materiale, se vor lua măsuri pentru îmbunătățirea organizării asistenței medicale în scopul de a o face mai operativă și mai eficientă. În domeniul balneo-climatic se vor îmbunătăți condițiile de cazare și tratament în stațiuni cu eficiență terapeutică recunoscută, cărora li se vor asigura concomitent dotările edilitare și de deservire. Pentru dezvoltarea bazei materiale a culturii fizice și sportului se vor asigura investiții de aproape 2 ori mai mari decît realizările din perioada 1961—1965, în scopul îmbunătățirii condițiilor materiale pentru practicarea diferitelor ramuri sportive. O atenție deosebită se va acorda dezvoltării activității sportive de masă.

Înfăptuirea prevederilor planului cincinal de dezvoltare a economiei naționale pe perioada 1966—1970 va însemna un nou și important pas înainte în creșterea puterii economice a țării și în perfecționarea relațiilor de producție socialiste, în ridicarea bunăstării materiale și culturale a poporului român. Aceasta va constitui o nouă confirmare a superiorității orînduirii socialiste, o contribuție a țării noastre la întărirea continuă a sistemului mondial socialist.

Prezentînd spre dezbateră proiectul de Directive, Comitetul Central al Partidului Muncitoresc Român își exprimă convingerea că clasa muncitoare, țărănimea, intelectualitatea vor munci cu abnegație și devotament pentru îndeplinirea mărețelor obiective prevăzute în noul plan cincinal, punîndu-și întreaga energie și putere de creație în slujba înfloririi și prosperității României socialiste.

PROIECT DE DIRECTIVE ALE CONGRESULUI AL IV-lea AL PARTIDULUI MUNCITORESC ROMÂN CU PRIVIRE LA VALORIFICAREA SURSELOR ENERGETICE ȘI ELECTRIFICAREA ȚĂRII ÎN PERIOADA 1966-1975

Proiect adoptat de Plenara C. C. al P.M.R. din 31 mai - 2 iunie a. c. După discutarea lui în organizațiile de partid, în adunări ale oamenilor muncii și în presă, proiectul va fi supus dezbaterii și aprobării Congresului al IV-lea al Partidului Muncitoresc Român.

I.

Prin realizarea Planului de electrificare pentru anii 1951-1960 și a Directivei planului șesenal de dezvoltare a economiei naționale în anii 1960-1965, baza energetică a economiei s-a dezvoltat în ritm sustinut; ea a asigurat în perioada 1951-1965 combustibilul și energia electrică necesară pentru creșterea de peste 6 ori a producției industriale, precum și satisfacerea celorlalte nevoi ale economiei.

În anul 1965 consumul total de combustibil este de peste 3 ori mai mare, iar cel de energie electrică de aproape 9 ori mai mare ca în 1950.

Aceste înfăptuiri, rod al politicii științifice-marxist-leniniste a Partidului Muncitoresc Român, sînt parte integrantă a marilor realizări obținute de oamenii muncii sub conducerea partidului în opera de construire a socialismului în patria noastră.

Pe seama rezultatelor obținute în lucrările de cercetare geologică desfășurate în această perioadă s-a dezvoltat continuu baza energetică, creîndu-se izvoade favorabile pentru extinderea ei în anii viitori.

Ritmul mediu anual de creștere a producției de energie electrică în ultimii 6 ani este de peste 17 la sută. În prezent se produce în 24 zile mai multă energie electrică decît întreaga cantitate realizată în anul 1933.

Puterea instalată în centralele electrice a crescut în perioada 1951-1965 de aproape 5 ori, ajungînd în 1965 la 3,5 milioane kW. S-au construit în acești ani centralele termo și hidroelectrice de la Paroseni, Doicești, Fintinele, Borzești, Brazi, Bicz, Sadu, cascada de hidrocentrale de pe riul Bistrița; au fost realizate primele etape de construcție ale marilor termocentrale Luduș și Craiova.

S-au îmbunătățit continuu indicii tehnico-economici și de folosire a capacităților de producție. La finele anului 1965 puterea insta-

lată în centralele electrice nu atinge încă nivelul prevăzut ca urmare a întârzierilor la livrarea unor agregate însumînd aproape 400 MW; aceste întârzieri se vor recupera în cursul anilor 1966-1967.

A fost creat și dezvoltat sistemul energetic național, care cuprinde acum aproape 85 la sută din totalul puterii instalate în centralele electrice și o vastă rețea de linii electrice, totalizînd peste 85 000 km.

O dată cu dezvoltarea rețelei electrice de distribuție în orașe, raioane și regiuni, au fost electrificate peste 7 000 sate; la sfîrșitul anului 1965 aproape 50 la sută din totalul satele noastre vor fi electrificate.

Pentru punerea în valoare a avantajelor economice pe care le prezintă producerea combinată de energie electrică și termică, s-a extins termoficarea industrială și urbană. Aproape jumătate din totalul puterii instalate în centralele termoelectrice cu turbine de abur s-a realizat în centrale de termoficare.

Înzestrarea cu energie electrică a industriei a crescut de la 2 300 kWh pe an și muncitor industrial în 1950 la aproape 3 300 kWh în 1965.

Extinderea bazei energetice și dezvoltarea electrificării au cerut pentru asigurarea necesităților de energie din resurse proprii, eforturi mari de investiții din partea statului, care în anii 1951-1965 au reprezentat mai mult de 42 la sută din totalul investițiilor în industrie.

În pas cu dezvoltarea bazei energetice și a electrificării au crescut cadrele de muncitori tehnicieni, ingineri, oameni de știință, au fost create și organizate institute de cercetări, studii și proiectări și întreprinderi specializate în lucrări de explorări, exploatare, construcții și montaje.

Prin ridicarea continuă a nivelului tehnic în instalațiile producătoare și consumatoare de energie și prin eforturile muncitorilor, inginerilor și tehnicienilor din întreprinderi, consumurile specifice energetice au scăzut, în ultimii 10 ani, cu mai mult de 30 la sută.

În perioada 1951-1965 a fost creată și se

devoltă industria constructoare de instalații energetice și industria electrotehnică.

În același timp a fost începută valorificarea complexă a cursurilor de apă prin lucrări de amenajări hidroenergetice, irigații, alimentări cu apă a întreprinderilor industriale și a centrelor populate.

Realizările obținute în dezvoltarea bazei energetice creează premisele pentru asigurarea în condiții mai bune cu combustibil și energie electrică a tuturor necesităților economiei naționale.

II.

Planul de dezvoltare în următorii 10 ani a bazei energetice a economiei și a electrificării are următoarele sarcini principale:

1. Intensificarea eforturilor pentru descoperirea de noi rezerve de combustibili și creșterea eficienței economice a lucrărilor de cercetare geologică.

2. Creșterea producției de energie primară, ținînd seama de situația rezervelor geologice, pentru a se asigura în cit mai mare măsură din surse interne nevoile de energie cauzate de dezvoltarea în continuare a economiei naționale. Dezvoltarea într-un ritm mai accelerat a extracției de cărbuni și a amenajărilor hidroenergetice, pentru a continua politica de economisire a rezervelor de ștei și gaze în vederea folosirii pe o perioadă de timp cit mai îndelungată a acestora ca materie primă în industria chimică și pentru utilizări în scopuri tehnologice.

3. Extinderea valorificării resurselor hidroenergetice ale Dunării, în colaborare cu țările riverane vecine, și a cursurilor interioare de apă, într-o proporție ridicată, prin amenajări care, o dată cu construcția de hidrocentrale, să asigure utilizarea apelor pentru irigații în agricultură, alimentări cu apă industrială și apă potabilă, piscicultură și alte folosințe.

4. Începerea utilizării energiei nucleare pentru producerea de energie electrică și termică.

5. Extinderea electrificării, continuîndu-se politica de concentrare a puterii în centrale mari și folosindu-se pentru echiparea acestora agregate de puteri mari unitare.

6. Continuarea și intensificarea acțiunii generale de economisire și raționalizare a tuturor consumurilor de combustibili, energie electrică și termică, prin creșterea randamentelor, valorificarea resurselor secundare energetice și scăderea consumurilor specifice.

7. Extinderea termoficării industriale și urbane, valorificîndu-se la maximum instalațiile existente și cele noi ce se vor crea, prin amplasarea marilor consumatori industriali de energie termică și electrică în jurul centralelor de termoficare.

8. Asigurarea unui nivel tehnic ridicat în exploatarea instalațiilor energetice; pregătirea cadrelor de muncitori, tehnicieni și ingineri cu înaltă calificare.

9. Dezvoltarea în continuare a industriei constructoare de mașini și a industriei electrotehnice pentru satisfacerea într-o mai mare măsură și la un înalt nivel tehnic a necesităților de utilaje și agregate pentru producerea și utilizarea energiei.

III.

În concordanță cu dezvoltarea economiei naționale, consumul total anual de energie va crește pînă în 1975 la 70-75 milioane tone combustibil convențional; producția de energie electrică la 55-60 miliarde kWh, iar distribuția de căldură prin termoficare la 40-45 milioane GJcalorii.

Consumul global de energie va crește de la 2 100 kg combustibil convențional pe locuitor în 1965 la circa 2 745 kg în 1970 și circa 3 550 kg în 1975, iar producția de energie electrică va crește de la 925 kWh pe locuitor în 1965, la circa 1 700 kWh în 1970 și aproximativ 2 850 kWh în 1975.

Contribuția diferitelor forme de energie primară din surse interne la acoperirea necesităților din anul 1975, în raport cu realizările din anul 1965, va fi următoarea:

Tipul	1965	1975
Gaze asociate	12,55	18,5-14
petrolifere	4	aprox. 4,5
Gas metan	13,7	19-20
Cărbuni	12	35-40
Energie nucleară	—	aprox. 2
Energie hidro	0,87	10

Aportul cărbunilor, energiei apelor și al energiei nucleare în acoperirea necesităților va reprezenta în 1975 aproape 28 la sută, față de aproximativ 11 la sută cărbuni și energie hidroelectrică în 1965.

Electrificarea se va dezvolta și în viitorii 10 ani într-un ritm susținut, mai ridicat decît al celorlalte ramuri ale economiei naționale.

În anii 1966-1975 se va instala în centralele electrice o putere de cca. 10 milioane kW, care reprezintă de aproape 3 ori puterea centralelor electrice din țara noastră la sfîrșitul anului 1965.

Pentru a se valorifica în condițiile tehnice și economice cele mai bune cantitățile mari de cărbuni care vor fi extrase din Oltenia și în Valea Jiului, se vor construi, în afară de termocentrala Craiova care va fi amplificată pînă în anul 1969 la o putere de 1 milion kW, încă două termocentrale pe bază de cărbuni. Se construiește și se va da în folosință pînă în 1970-1971 importantul nod hidroenergetic și de navigație Borțile de Fier,

care se realizează în colaborare cu Republica Socialistă Federativă Iugoslavia, avînd o putere instalată pe partea românească de peste 1 milion kW și o producție anuală mai mare de 5 miliarde kWh. Se lucrează, împreună cu Republica Populară Bulgaria, la elaborarea studiilor și proiectelor pentru o hidrocentrală pe Dunăre în zona Islaz. Pe riurile interioare se vor construi în următorii 10 ani, în afară de hidrocentrala „Gh. Gheorghiu-Dej” — Argeș care va fi dată în funcțiune în 1966, un număr de centrale hidroelectrice cu o putere instalată totală de aproape 1,5 milioane kW, dintre care cele mai importante vor fi pe riurile Lotru, Sebeș, Someș, Siret, Olt, Cris. O putere de aproximativ 1 milion kW electrică se va realiza în centrale electronucleare.

Restul puterii se va realiza prin construcția unei termocentrale noi pe păcură și prin amplificarea termocentralelor existente.

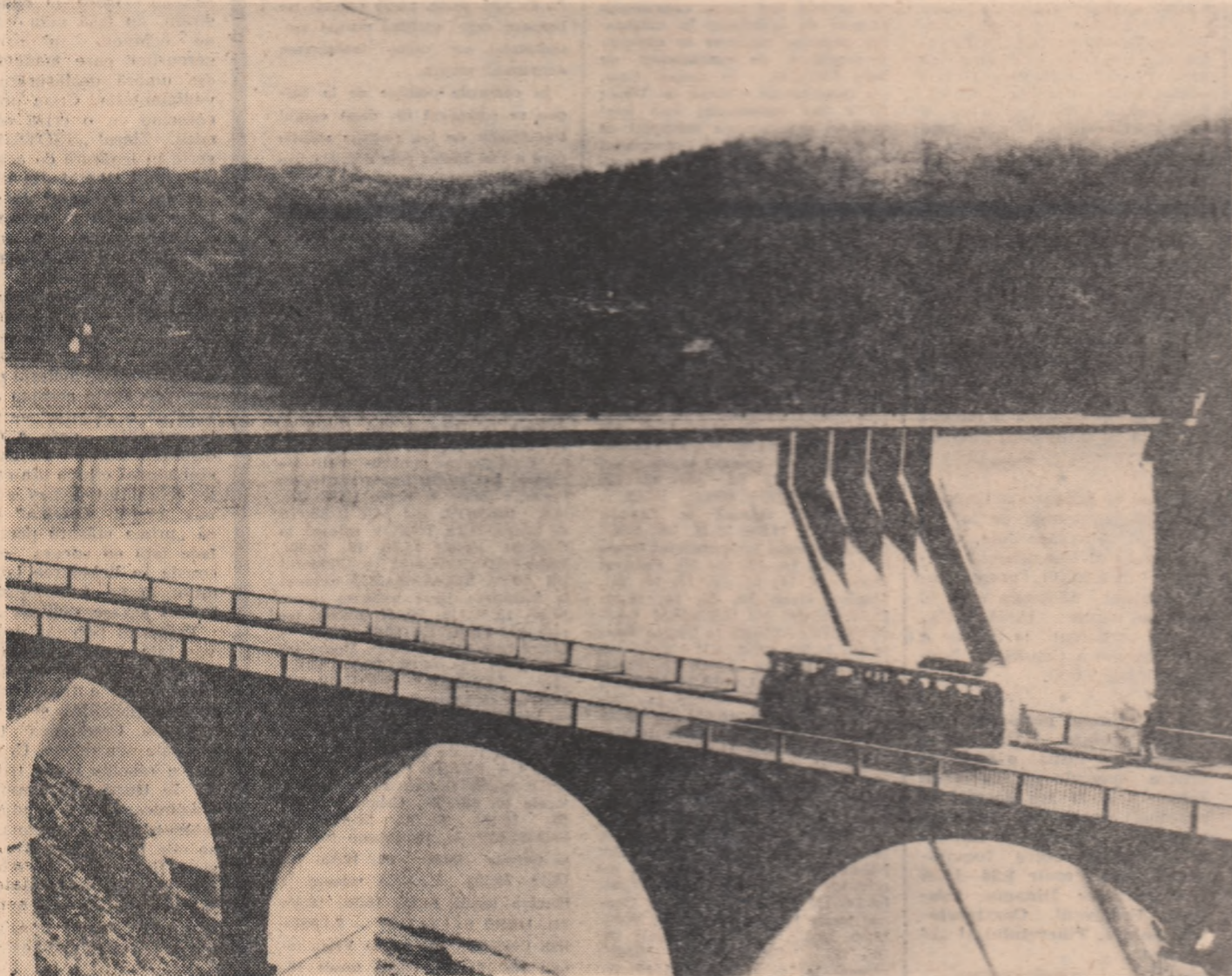
Din totalul puterii noi în centrale termoelectrice, aproximativ 25 la sută va fi în agregate de termoficare. Aceasta va permite realizarea unor economii de circa 2,5 milioane tone combustibil convențional în 1970 și circa 3 milioane tone în 1975.

Se vor instala agregate mari, cu parametri ridicați și se vor lua măsuri pentru reducerea consumului specific de combustibil în centralele electrice cu 20-25 la sută.

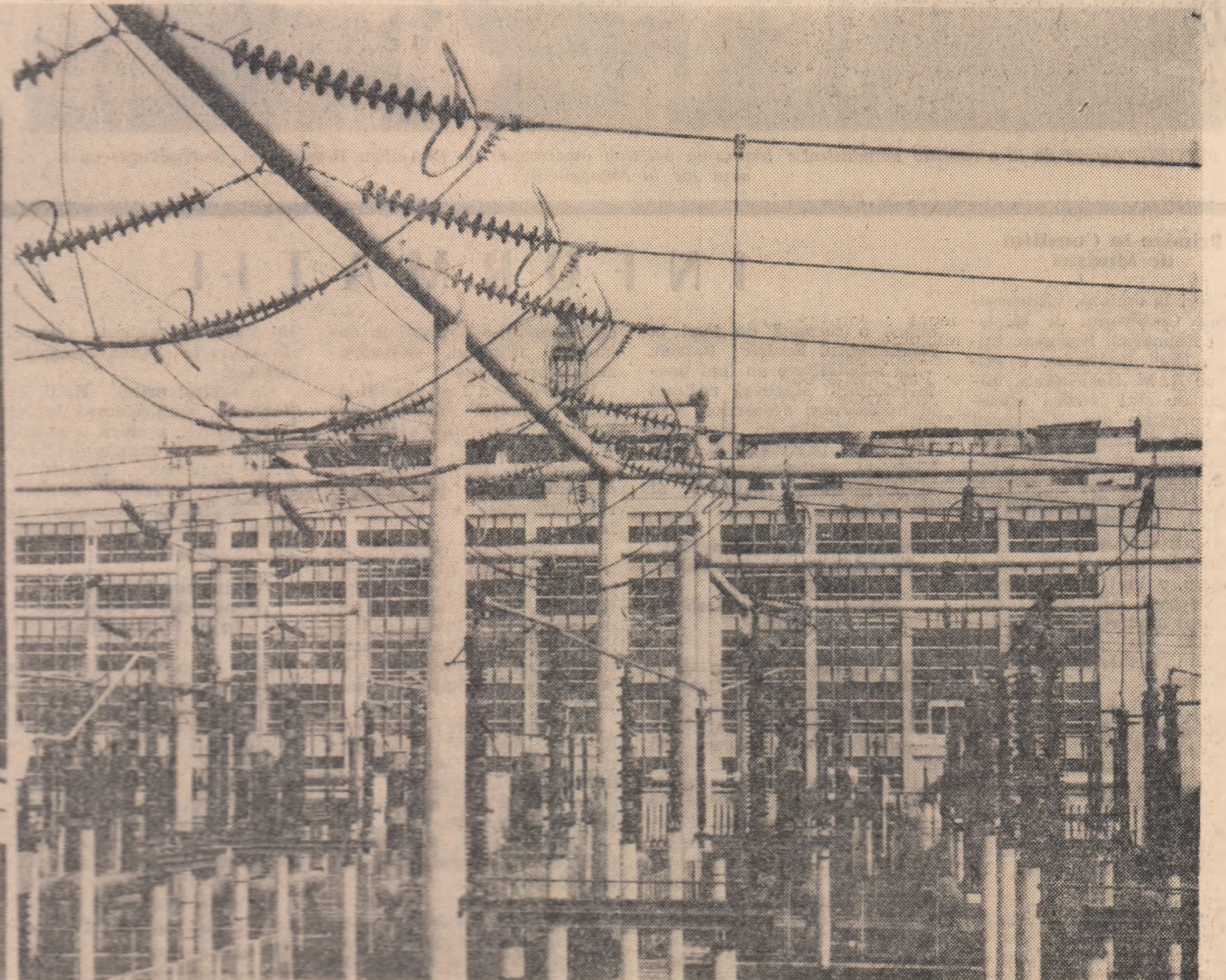
Sistemul electroenergetic național va fi extins prin construirea de linii electrice de transport și distribuție, realizîndu-se 2 800-3 000 km linii de 220-400 kV și aproximativ 25 000 km linii de 20 și 110 kV; în același timp se vor dezvolta și moderniza rețelele regionale, raionale și orașenești de distribuție.

Se vor electrifica în continuare cel puțin 1 000 sate anual, astfel ca electrificarea rurală să fie practic încheiată în 1972-1973. Se va intensifica folosirea energiei electrice în producția agricolă și zootehnică. Se va extinde electrificarea căilor ferate, a transporturilor în comun în orașe și se vor asigura cu energie electrică și termică nevoile populației. Marea majoritate a construcțiilor noi de locuințe va fi asigurată cu încălzire din rețele termice publice.

Realizarea importantelor obiective prevăzute pentru extinderea bazei energetice și a electrificării țării în următorii 10 ani va asigura îmbunătățirea continuă a alimentării cu combustibil și energie electrică a tuturor ramurilor economice și satisfacerea într-o măsură tot mai largă a necesităților de consum ale populației. Comitetul Central al Partidului Muncitoresc Român este încredințat că muncitorii, tehnicienii și inginerii din domeniul energeticii și electrificării, oamenii de știință, colectivele din întreprinderile producătoare de utilaj și echipament energetic, prin munca lor creatoare pentru realizarea acestor Directive, vor aduce o nouă și însemnată contribuție la dezvoltarea economiei naționale și creșterea bunăstării poporului.



Barajul Hidrocentralei „V. I. Lenin” de la Bicz



Aspect parțial al termocentralei electrice Luduș-Ternu (regiunea Mureș-Autonomă Maghiară)

