

Scinteia tineretului

ORGAN CENTRAL AL UNIUNII TINERETULUI COMUNIST

Expresie a preocupării constante pentru dezvoltarea în ritm accelerat și într-un înalt grad de eficiență a agriculturii

TOVARĂȘUL NICOLAE CEAUȘESCU a efectuat o vizită de lucru în unități agricole din județul Constanța

Secretarul general al partidului, președintele Republicii, tovarășul Nicolae Ceaușescu, a efectuat, în cursul zilei de vineri, o vizită de lucru în unități agricole ale județului Constanța.



Prezența secretarului general al partidului, președintele Republicii, în mijlocul lucrătorilor ogoarelor acum, în plină campanie de vară, constituie dovada preocupării sale statornice pentru dezvoltarea în ritm accelerat și într-un înalt grad de eficiență a agriculturii, astfel încât să satisfacă din ce în ce mai bine cererea de produse agroalimentare pentru aprovizionarea populației de materii prime pentru industrie și să crească, totodată, disponibilități tot mai mari la export. Din acest punct de vedere agricultura județului Constanța oferă importante resurse.

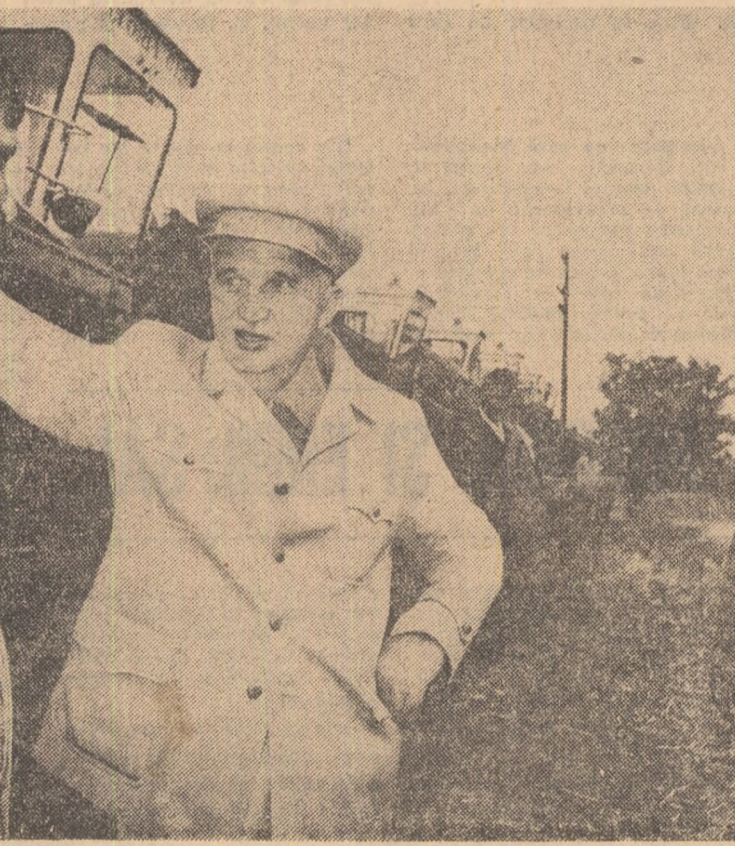
Prin munca destoinică a fărâmiței dobrojene, au apărut sub ochii unei singure generații întinderi fertile de pământ arabil, de livezi și vii roditoare, de mari grădini de legume. Numai în cincinalul care se încheie în acest an, fărâmița muncitoare, mecanizată, s-a extins pe o suprafață de 70.000 hectare, practic tot terenul arabil al județului Constanța care poate fi irigat să primească apă la comandă. Să adăugăm la toate acestea cele peste 70.000 tone îngrășăminte chimice folosite în agricultura județului în anul care a trecut, și vom avea rețeaua condițiilor de care dispune azi Dobrojea pentru a deveni una dintre cele mai roditoare grădini ale țării.

În fața unor panouri și grafice sugestive, directorul general al Direcției generale agricole județene, ing. Dumitru Anghelina, prezintă principalele date privind structura culturii de cereale de pe ogoarele județului Constanța, în funcție de asupriturile de apă și de condițiile pedoclimatice deosebite de prielnicie, în nămintul — aici foarte fertil — cu o puternică dotare tehnică.

La marginea lanului, tovarășul Nicolae Ceaușescu se apropie de un grup de mecanizatori, se

interesează de condițiile de muncă și viață ce le-au fost asigurate, despre cistigurile lor lunare, precum și asupra felului în care se aplică în unitate acordul global.

Într-o discuție cu reprezentanții ai organelor locale de partid și de stat, de numeroși lucrători din agricultură. Mecanizatorii informează că au încheiat recolta orzului și se pregătesc pentru seceratul grâului. Pe 1.200 hectare din suprafața de pe care s-a strins orzul s-a cultivat apoi porumb, țar pe 454 ha — legume.



PRIMIRI LA TOVARĂȘUL NICOLAE CEAUȘESCU

Delegația parlamentară din Cipru

Președintele Republicii Socialiste România, tovarășul Nicolae Ceaușescu, a primit, vineri, în stațiunea Neptun, delegația parlamentară din Cipru, condusă de Alceos Polydorou Michaelides, președintele Camerei Reprezentanților, care efectuează o vizită oficială în țara noastră la invitația Marii Adunări Naționale. Din delegație fac parte deputații Kyriakos Papademetriou, Zacharias Toulouras, membri ai Partidului Democrat, Christos Koutellaris, membru al Partidului Progresist al Oamenilor Muncii din Cipru (A.K.E.L.), și Takis Hadjidemetriou, membru al Partidului Socialist din Cipru (E.D.E.K.).

La întrevedere au luat parte Nicolae Giosan, președintele Marii Adunări Naționale, Ștefan Andrei, ministrul Afacerilor Externe.

În numele său și al membrilor delegației, președintele Camerei Reprezentanților din Cipru a exprimat grațitudinea pentru întrevedere acordată, pentru posibilitatea oferită de a vizita România și de a cunoaște nemijlocit succesele obținute de poporul român în dezvoltarea economică și socială a patriei sale. Totodată, el a transmis președintelui Nicolae Ceaușescu un cald salut din partea președintelui Republicii Cipru, Spyros Kyprianou, împreună

Traore Zoumana, membru al Biroului Politic Național al Partidului Democrat Voltze

Secretarul general al Partidului Comunist Român, tovarășul Nicolae Ceaușescu, a primit, vineri după-amiază, pe Traore Zoumana, membru al Biroului Politic Național al Partidului Democrat Voltze.

La primire au luat parte tovarășii Ștefan Andrei, membru în Comitetul Politic Executiv al C.C. al P.C.R., ministrul Afacerilor Externe, și Dumitru Turcu, adjunct de sef de secție la C.C. al P.C.R.

În timpul convorbirii, de ambele părți a fost exprimată dorința de a dezvolta bunele raporturi dintre partidele și statele noastre, de a extinde coo-

perarea economică, de a lărgi conlucrarea pe plan internațional.

Abordându-se unele probleme ale situației internaționale, a fost scoasă în relief necesitatea de a se acționa pentru instaurarea unei noi ordini economice, pentru unirea tuturor forțelor și forțelor politice împotriva imperialismului, colonialismului și neocolonialismului, împotriva rasismului și apartheidului, pentru consolidarea independenței naționale, pentru respectarea dreptului popoarelor la o dezvoltare liberă, fără nici un amestec din afară.

Convorbirea s-a desfășurat într-o atmosferă caldă, prietenească.

Întrevederea a decurs într-o atmosferă caldă, prietenească.

Secretarul de stat la Ministerul Sănătății din Republica Centrafricană

Președintele Republicii Socialiste România, tovarășul Nicolae Ceaușescu, a primit, vineri după-amiază, în stațiunea Neptun, pe Gerard Kimoto, secretar de stat la Ministerul Sănătății din Republica Centrafricană.

La întrevedere au participat Ștefan Andrei, ministrul Afacerilor Externe, și Lidia Orădean, secretar de stat la Ministerul Sănătății.

Ospetele a înmănat tovarășului Nicolae Ceaușescu un mesaj din partea președintelui Republicii Centrafricane, David Daako, în care este exprimată dorința de a lărgi și întări, în

continuare, colaborarea economică dintre cele două state. În mesaj, șeful statului Centrafrican transmite președintelui României un salut cordial și o expresie dorinței sale de a contribui pe mai departe la extinderea și aprofundarea raporturilor dintre cele două țări și popoare.

Tovarășul Nicolae Ceaușescu a mulțumit pentru mesaj și a exprimat, la rândul său, dorința de a dezvolta relațiile dintre țările noastre și de a lărgi și aprofunda conlucrarea economică pe baza principiilor independenței și suveranității naționale, egalității în drepturi și avantajului reciproc, neamestecului în treburile interne.

În timpul întrevederii s-a exprimat hotărârea de a întări conlucrarea pe arena internațională, pentru a contribui tot mai substanțial și eficient la însănătoșirea climatului politic internațional, la afirmarea politicii de destindere, de independență națională, pace și securitate, la instaurarea unei noi ordini economice mondiale, la promovarea idealurilor de înțelegere și colaborare dintre națiuni.

Întrevederea a decurs într-o atmosferă caldă, prietenească.

2050 DE ANI DE LA FĂURIREA PRIMULUI STAT DAC CENTRALIZAT ȘI INDEPENDENT

Liberi, uniți și demni pe pământul milenar al patriei
(IN PAGINA A 2-A)

15 ANI de cîntorie revoluționară

Noul mecanism economico-financiar

Efortul permanent de perfecționare a ansamblului formelor, mijloacelor, metodelor și tehnicilor de organizare și conducere unitară a întregii vieți social-economice, declansat de Congresul al IX-lea al P.C.R. și fundamental susținut de activitatea teoretică și științifică a tovarășului Nicolae Ceaușescu,

NICOLAE CEAUȘESCU
puterea gândirii
creatoare de a
transforma în mod
revoluționar
realitatea

definite în mod caracteristic virtuțile revoluționare ale conștiinței noi societăți pe pământul patriei noastre, ale aplicării creatoare, în funcție de condițiile concrete românești, a materialismului dialectic și istoric. Reflecția caracteristică dinamică, creator, deschis al teoriei revoluționare a clasei muncitoare despre lume și viață, procesul de perfecționare a structurilor sistemului nostru social-economic, s-a bazat pe teza formulată de tovarășul Nicolae Ceaușescu, de acord cu care „formele și metodele de conducere și organizare socială nu sunt imuabile, stabile o dată pentru totdeauna, că ele trebuie continuu perfecționate în pas cu schimbările ce se produc în viață, cu sarcinile pe care le impune procesul obiectiv al dezvoltării materiale și spirituale a societății”.

Defășurarea de la început, după acest principiu a procesului complex și contradictoriu de perfecționare a sistemului de conducere și organizare, a mecanismului economico-financiar, a asigurat continuitate și coerență întregii activități, o dinamică accentuată, favorizând obținerea unor productivități tot mai mari, a unor eficiente mereu sporite.

Fără îndoială că marile succese înregistrate în ultimii 15 ani în țara noastră în toate domeniile de activitate sunt și o consecință firească a cadrului de organizare și conducere unitară, continuu perfecționat, care a dat sens convergent eforturilor oamenilor muncii și a instituit rețea de echilibru în condițiile unor ritmuri mari de creștere între diferite sectoare sau domenii de activitate, între diferite activități. Iată de ce, partidul, secretarul său general,

DINU MERMU

(Continuare în pag. a III-a)

VIZITA DE LUCRU A TOVARĂȘULUI NICOLAE CEAUȘESCU

(Urmare din pag. 1)

lele — 76 la sută. În acest an se estimează obținerea unei producții de grâu de 4 500 kg la hectar, și la C.A.P. Cobadin, pe un lot de 630 ha — 5 100 kg la hectar. Recoltații grâului va începe peste două zile, dar cu tehnica existentă poate fi recoltat în mai puțin de 10 zile.

Aprecind că irigațiile permit obținerea unor recolte mult mai mari la toate culturile, tovarășul Nicolae Ceaușescu insistă să se generalizeze sistemul de irigații pe brazi, mult mai sigur și mai eficient.

În ce privește sectorul zootehnic, secretarul general al partidului, președintele Republicii, este informat că în toate unitățile există complexe de tip industrial de creștere a bovinelor și ovinelor, precum și un complex de creștere și îngrijire a porciilor cu o capacitate de 33 000 capete. Se apreciază că este posibil să se obțină un indice ridicat de natalitate.

În cadrul dialogului purtat în leștăruș cu modul concret în care se aplică în unitățile componente ale consiliului acordul global, secretarul general al partidului trage concluzia că, de fapt, se aplică acordul direct și nu cel global.

Acordul global, precizează tovarășul Nicolae Ceaușescu, presupune ca formațiile de mecanizatori să execute pe suprafața de teren repartizată întreaga serie de lucrări — pregătirea și aratul terenului, semănatul, recoltatul, depozitarea și pregătirea terenului pentru viitoarea recoltă. Chiar și condiționarea semințelor și chimizarea trebuie să intre în sarcina mecanizatorilor. Căștigul mecanizatorilor trebuie să fie direct proporțional cu producția obținută și să fie nelimitat, ceea ce înseamnă că ei vor încasa cu atât mai mult cu cât vor depăși producția planificată.

Pentru suprafața de care dispune consiliul sunt suficiente 7-8 formații de mecanizatori, precizează secretarul general al partidului, președintele Republicii. Aceste formații să se întindă între ele într-o adevărată competiție, în care roadele muncii sunt pe deplin recompensate.

Totodată, tovarășul Nicolae Ceaușescu arată că trebuie asigurată o anumită stabilitate, în sensul că o formație de mecanizatori să lucreze cel puțin cinci ani consecutiv suprafața de teren.

După ce se interesează cum cultivă mecanizatorii loturile personale, secretarul general al partidului, președintele Republicii, arată că fiecare familie de la sate, chiar și cele ce locuiesc la bloc, trebuie să folosească într-un mod cât mai eficient suprafața necultivată, inclusiv pentru creșterea animalelor.

Am să vin la anul să vedem cum se aplică acordul global, le spune la despărțire tovarășul Nicolae Ceaușescu mecanizatorilor.

— Vă așteptăm, tovarășe Ceaușescu! — spun într-un glas

cei prezenți, salutându-l cu toată căldura.

Elicopterul prezidențial se îndreaptă spre o altă unitate componentă a Consiliului I.A.S. Cobadin — aterizând pe un teren al fermei numărul trei, specializată în cultura porumbului. Retinând atenția în mod deosebit imaginea apăsătoarelor ce împing lanul de porumb al cărui verde crud anunță de pe acum o recoltă bună. Directorul unității, inz. Ion Dancesa, informează că la această fermă 830 ha sunt udare prin aspersiune, iar 300 prin brazde. În unitate funcționează cu bune rezultate instalația de aspersiune tractată longitudinal cu furcunuri flexibile. Ea asigură udarea în trei poziții pe o lungime de 230 m și o lățime de 72 m. Un singur tractor poate transporta între 8-10 astfel de arzi de ploaie pe zi, reducându-se forța de muncă de la sase la un singur om. Cu ajutorul acestei instalații, unitatea a obținut 10 000 kg porumb la ha pe o suprafață de 800 ha. Pentru anul în curs se estimează obținerea a 7 800 kg la ha de pe cele 4 400 ha cultivate cu porumb, în condiții de irigare, și a 4 800 kg porumb la ha de pe terenurile neirigate.

Din partea sudică a județului, vizita de lucru continuă în centrul Dobrozei — în Satu Nou — unde a început secerișul grâului. De o mare pancartă este înscrisă urarea: „Bine ai venit în mijlocul nostru, mult iubite și stimat tovarășe Nicolae Ceaușescu!”

În aerul se simte că Consiliul unic agroindustrial, Gheorghie Cristian, prezintă preocupările consiliului, îndreptate cu precizie în direcția sporirii producției de cereale la hectar, arătând că în acest an pe cele 3 765 ha cultivate cu grâu se vor recolta, în medie, circa 4 000 kg la hectar.

În lanuri lucrează din plin combinele, presele de strins și baloții paie, iar după ele mari discutoare trase de tractoare grele pregătite terenul pentru cea de-a doua cultură.

Tovarășul Nicolae Ceaușescu intră în lan, cîntărește în palmă epul, urmărește atenți modul de organizare a recoltării, sistemul folosit la strînsul și balotatul paielor, se oprește în fața atelelor mobile venite aici să asigure asistența tehnică pe totă perioada campaniei. Secretarul general al partidului, președintele Republicii, amenință buna organizare a muncii și recomandă ca experiența de la Satu Nou să fie folosită în toate unitățile cultivatoare de cereale din județ.

În continuarea vizitei de lucru, după ce survolează întinsele suprafețe de porumb, grâu și floarea-soarelui, livezi, elicopterul prezidențial aterizează lângă lanurile de grâu ale Cooperativei agricole de producție Hirsova, unde a început secerișul grâului. Conform măsurilor stabilite, recoltarea grâului în această zonă urmează să se încheie în maximum două zile de lucru.

La sosire, tovarășul Nicolae

Ceaușescu este întâmpinat deosebit de cald de membrii Consiliului unic agroindustrial Hirsova și ai cooperativei agricole de producție din localitate, Niculina Constantinescu, inginer-sef al consiliului, informează asupra măsurilor întreprinse în prezent pentru recoltarea grâului, alături în cooperativă agricolă de la Hirsova, cit și în celelalte unități aparținând consiliului. Se arată că imediat ce specialiștii au identificat suprafețele de care s-a cîntărit, combinele au fost dirijate operativ de către specialiștii, alții în cooperativă agricolă de la Hirsova, cit și în celelalte unități aparținând consiliului. Se arată că imediat ce specialiștii au identificat suprafețele de care s-a cîntărit, combinele au fost dirijate operativ de către specialiștii, alții în cooperativă agricolă de la Hirsova, cit și în celelalte unități aparținând consiliului. Se arată că imediat ce specialiștii au identificat suprafețele de care s-a cîntărit, combinele au fost dirijate operativ de către specialiștii, alții în cooperativă agricolă de la Hirsova, cit și în celelalte unități aparținând consiliului.

Tovarășul Nicolae Ceaușescu intră în lanul de grâu în care combinele lucrează din plin și constată că densitatea la hectar este sub norma admisă, apreciind că producția medie la hectar de 3 200 kg, ce este estimată să se obțină de aici, ar fi putut fi mai mare dacă se respectau, la însămînțări, normele tehnice stabilite.

Elicopterul prezidențial aterizează lângă ferma nr. 1 zootehnică a întreprinderii agricole de stat Hirsova, unitate reprezentativă a zootehniei dobrozene. Tovarășul Nicolae Ceaușescu este întâmpinat cu însuflețire de lucrătorii fermei, de mii de locuitori din orașul Hirsova și din satele învecinate. Ei poartă portretele tovarășului secretar general al partidului, președintelui Republicii, flutura stegulețele roșii și tricolore. La coborirea din elicopter, tovarășul Nicolae Ceaușescu este salut de Gheorghie Cabuz, secretarul Comitetului orășenesc Hirsova al P.C.R., de membri ai organelor locale de partid și de stat. Multimea venită în întâmpinarea scandează cu putere „Ceaușescu — P.C.R.!” „Ceaușescu și poporul!”

O gardă alcătuită din membri ai răznilor patriotice și ai formațiilor de pregătire a tineretului pentru apărarea patriei prezintă onorul. Apoi, un bătrîn calnic îl invită pe secretarul general al partidului, președintele Republicii, să guste din pinea osmîlății acestor meleaguri dobrozene. Tinerii și tinere îi oferă buchete de flori.

Tovarășul Nicolae Ceaușescu salută multimea venită în întâmpinare, răspunde cu căldură entuziastelor manifestări de stimă și prețuire ale cetățenilor.

Înginerul Constantin Nenovici, director în direcția generală județeană a agriculturii, prezintă rezultatele obținute în actualul cîncin în cele 23 consilii unice agroindustriale de stat și cooperatiste ale județului în creșterea și îngrijirea taurinelor, porcinelor și ovinelor. A spo-

ritul produselor de carne. Lăpte ouă, primum și vedederile cîncinului următor în acest sector.

Analizînd, în mod concret, pe graficele înfățișate, creșterile efectivelor de animale produse de județ pentru cîncinul următor, tovarășul Nicolae Ceaușescu arată că propunerile făcute de organele județene de specialitate sînt sub posibilități. Secretarul general al partidului, președintele Republicii, subliniază că sînt condiții pentru mărirea efectivului de animale și recomandă ministerului de resort, organelor județene să revadă programele întocmite, pentru a se asigura o creștere mai rapidă a efectivelor de animale, alături în întreprinderile existente și în cooperativele agricole de producție, precum și în gospodăriile personale ale membrilor cooperatori, astfel încît fiecare familie de la sate să crească cel puțin o vacă de lapte.

În continuare, gazdele informează că, potrivit indicțiilor date de tovarășul Nicolae Ceaușescu la Constituția de lucru de la C.C. al P.C.R. din 25-26 februarie și la Constituția pe țară cu cadrele din zootehnie din 20-21 iunie, în județ au fost organizate, în spațiile existente, jocuri speciale de creștere a vitelor de prăsilă pentru 10 500 de capete, urmînd ca pînă în 1985 să se mai amenajeze asemenea locuri pentru încă 10 000 capete în vederea înlăturării efectivelor de vaci reformate. Tovarășul Nicolae Ceaușescu apreciază că și în acest domeniu propunerile făcute nu corespund posibilităților existente și cere specialiștilor să revadă, de asemenea, programele întocmite, astfel încît pînă în luna septembrie să se amenajeze cel puțin 40 000 locuri.

În continuare, secretarul general al partidului, președintele Republicii, este informat că în ce privește greutatea medie de livrare a animalelor s-a ajuns în prezent la o medie de județ de 375 kg la taurine înrăsate, față de 350 kg în 1975, urmînd ca în viitorul cîncin să se atingă 420 kg. La ovine, greutatea crește, de asemenea, de la 30 la 38 kg în 1980, urmînd să atingă 40 de kg în 1985. Unitățile agricole de stat și cooperatiste din județ au livrat în primul semestru din acest an gospodăriilor personale ale cetățenilor în vederea creșterii, îngrășării și valorificării prin fondul central de stat, 10 000 de porci și 3 milioane oul de găină din rasa mixtă „carne-ouă”, cunoscută și sub denumirea de „rosu”.

În continuare, tovarășul Nicolae Ceaușescu primește explicații în leștăruș cu rezultatele obținute în ferma de taurine de la Hirsova a întreprinderii agricole de stat din localitate. Directorul I.A.S., Aurel Constantin, prezintă și în această unitate a sporit continuu efectivul de animale, inclusiv la celelalte materii și vite, unde s-au depășit indicatorii prevăzuți. Răspunzînd întrebărilor adresate de secretarul general al

partidului, președintele Republicii, gazdele arată că indicele de natalitate a sporit, obținîndu-se în prezent 87 de vite la 100 de vaci, totodată, reducîndu-se mortalitatea. În ce privește producția de lapte pe cap de vacă furajată, aceasta va ajunge în acest an la circa 4 500 l. Sînt prezente preocupările specialiștilor de aici în direcția cultivării plantelor furajere în jurul fermei, și a modernizării întregii unități prin mecanizarea lărgă a lucrărilor, fapt care va duce la dublarea productivității muncii, ajungîndu-se ca un om să îngrijească 43-50 de vaci.

Tovarășul Nicolae Ceaușescu apreciază că ferma trebuie dezvoltată în continuare, prin creșterea unor noi adăposturi pentru animale pe terenurile nefolosite dintre construcțiile existente și cere specialiștilor să se introducă mulșul mecanic centralizat pe grajduri să se organizeze grupuri mecanice de mulș pentru întregul efectiv de vaci al fermei.

În continuare, se vizitează fermele de legume ale Consiliului unic agroindustrial Hirsova, amplasate pe malul drept al Dunării, într-o zonă deosebit de fertilă pentru asemenea culturi. Aceste ferme se întind pe o suprafață de teren de 184 ha din care 35 în solarii. Intrate în producție cu un an mai devreme față de cum era planificat, fermele de legume de la Hirsova sînt pe cale de a deveni un mare furnizor de legume pentru orașul Constanța și pentru întreaga salbă de stațiuni de pe litoralul românesc.

Directorul Truștilui horticulturii al județului Constanța, Marin Todoran, informează că fermele de la Hirsova au și livrat primele legume pe piețele orașului Constanța și în stațiile de pe litoral, urmînd ca, pînă la sfîrșitul anului și îndeosebi în anii următori, producția să crească continuu. Se arată că în final fermele legumicole de la Hirsova se vor întinde pe circa 700 ha, urmînd a fi livrate de aici produse și pentru alte localități din țară.

Prin intermediul unor expoziții cu legume și fructe din întregul județ, se prezintă secretarului general al partidului, președintelui Republicii, unele acțiuni care au fost întreprinse pentru extinderea în continuare a suprafețelor din unitățile de specialitate ale județului. Se subliniază că vor fi lărgite în mod deosebit asociațiile legumicole din zona localităților Kogălniceanu, Medgidia, Cogealac și Cobadin.

Aprecînd rezultatele obținute, ca și măsurile întreprinse în direcția creșterii bazei legumicole și de fructe a județului, tovarășul Nicolae Ceaușescu a cerut organelor de specialitate să analizeze toate posibilitățile pentru amenajarea unor noi terenuri care pot contribui la dezvoltarea legumiculturii în această parte a țării.

În încheierea vizitei în aceste unități agricole din zona Hirsovei, primul secretar al Comitetului județean Constanța al



P.C.R., Ion Stoian, în numele comunistilor, al întregii populații a județului, a mulțimii tovarășului Nicolae Ceaușescu pentru vizita de lucru efectuată, pentru indicțiile și recomandările făcute cu acest prilej, asigurîndu-l că organele de partid și de stat locale, toți o-

menții muncii din județul Constanța vor acționa cu toată fermă pentru îndeplinirea lor. La plecare, secretarul general al partidului, președintele Republicii, este înconjurat din nou cu dragoste de mii de cetățeni care aplaudă cu însuflețire, scandează „Ceaușescu-P.C.R.!”

„Ceaușescu și poporul!”. Tovarășul Nicolae Ceaușescu răspunde cu căldură manifestărilor de dragoste și stimă adresate de mulțime, își ia rămas bun de la mii de cetățeni, adresîndu-le urarea de mult succes în activitatea lor, multă sănătate și fericire.



NOUL MECANISM ECONOMIC-FINANCIAR

(Urmare din pag. 1)

lul social-global socialist din naștră noastră.

Conceptia integratoare a noului mecanism economico-financiar a apărut din necesitatea obiectivă de a depăși, cum arăta tovarășul Nicolae Ceaușescu, „o anumită contradicție între cadrul organizatoric realizat și mecanismul economic, prea centralizat, rigid, învechit, foarte complicat”. Este, cu alte cuvinte, răspunsul concret, cerut de condițiile actuale de dezvoltare a țării, de nivelul atins și de caracterul preponderent intensiv al creșterii economice, expresie a necesității perfecționării societății noastre, care trebuie să devină superioară din toate punctele de vedere societății capitaliste. „Înoirea și perfecționarea continuă a metodelor de conducere și planificare a economiei — subliniază tovarășul Nicolae Ceaușescu — a formelor organizatorice în viața economică și socială demonstrează nu

slăbiciunea socialismului, ei se precizată să de a adopta soluții problemelor complexe ale dezvoltării sociale, de a înlătura lipsurile și neajunsurile, dovedite resursele de progres de care dispune orînduirea noastră”.

Expresie a experienței românești în construirea socialismului și comunismului, noul mecanism economico-financiar cuprinde ansamblul sistematic al formelor, metodelor și tehnicilor de conducere și organizare a economiei, al mijloacelor de reglare a fenomenelor și proceselor economice, definite de știința conducerii societății socialiste, cerute de acțiunea legilor economice obiective și de condițiile specifice de dezvoltare în această etapă a țării noastre. În mod concret, noul mecanism economico-financiar dă un nou conținut, pe de o parte activității de planificare, potențînd funcțiile ei în promovarea calității sub toate aspectele și, pe de altă parte, procesului de conducere, prin introducerea autoconducerii muncitorești, ca

principiu de bază în organizarea și funcționarea tuturor unităților economice.

Mutații calitative, revoluționare pe care concepia noului mecanism economico-financiar le produce în forma și conținutul activității de planificare decurg din consolidarea autonomiei unităților economice de bază, această funcție fiind susținută material prin creșterea la nivel de întreprindere a unor fonduri bănești proprii (fondul de dezvoltare economică, fondul milioanelor cu plan, fondul pentru construcții de locuințe și alte investiții cu caracter social) și pentru participarea oamenilor muncii la beneficii (fondul de participare a oamenilor muncii la beneficii, fondul pentru acțiuni sociale). Valorificarea avantajelor. Întărirea autonomiei unităților economice de bază se face prin instituirea ca principiu a fundamentării planurilor începînd cu verigile de bază, întreprinderile și centralele economice, adică cele care cunosc în detaliu și în mod

permanent potențialul productiv, modalitățile cele mai eficiente de îmbinare a factorilor de producție. În procesul elaborării planului ca și al executării lui, menținerea echilibrului între diferite compartimente, între nivelul micro-economic și macro-economic al planului, este o funcție a nivelurilor orientative și al normativelor de plan, minimale la produsele fizice de bază, și a producției valorice și la export și maximale pentru investiții și import. Nivelurile orientative și normativelor de plan, ca emanate a organelor cu funcții de coordonare unitară a procesului de elaborare a planului asigură fructificarea autonomiei gestionare, a răspunderii și inițiativelor sporite ale unităților economice de bază, în așa fel încît echilibrul de ansamblu al economiei dar și al părților componente să se mențină. Totodată, acestea stabilindu-se pe baze stimulative, în funcție de experiența anterioară de producție și de tendințele pe plan mondial într-un domeniu și altul al economiei, servesc direct și necondiționat creșterii producției.

Fără îndoială că aceste mutații în forma și conținutul planificării nu puteau să nu fie reflectate și în sistemul de indicatori ai planului, astfel încît acesta să reflecte acțiunile activității economice, adică cele care cunosc în detaliu și în mod

permanent potențialul productiv, modalitățile cele mai eficiente de îmbinare a factorilor de producție. În procesul elaborării planului ca și al executării lui, menținerea echilibrului între diferite compartimente, între nivelul micro-economic și macro-economic al planului, este o funcție a nivelurilor orientative și al normativelor de plan, minimale la produsele fizice de bază, și a producției valorice și la export și maximale pentru investiții și import. Nivelurile orientative și normativelor de plan, ca emanate a organelor cu funcții de coordonare unitară a procesului de elaborare a planului asigură fructificarea autonomiei gestionare, a răspunderii și inițiativelor sporite ale unităților economice de bază, în așa fel încît echilibrul de ansamblu al economiei dar și al părților componente să se mențină. Totodată, acestea stabilindu-se pe baze stimulative, în funcție de experiența anterioară de producție și de tendințele pe plan mondial într-un domeniu și altul al economiei, servesc direct și necondiționat creșterii producției.

Fără îndoială că aceste mutații în forma și conținutul planificării nu puteau să nu fie reflectate și în sistemul de indicatori ai planului, astfel încît acesta să reflecte acțiunile activității economice, adică cele care cunosc în detaliu și în mod

permanent potențialul productiv, modalitățile cele mai eficiente de îmbinare a factorilor de producție. În procesul elaborării planului ca și al executării lui, menținerea echilibrului între diferite compartimente, între nivelul micro-economic și macro-economic al planului, este o funcție a nivelurilor orientative și al normativelor de plan, minimale la produsele fizice de bază, și a producției valorice și la export și maximale pentru investiții și import. Nivelurile orientative și normativelor de plan, ca emanate a organelor cu funcții de coordonare unitară a procesului de elaborare a planului asigură fructificarea autonomiei gestionare, a răspunderii și inițiativelor sporite ale unităților economice de bază, în așa fel încît echilibrul de ansamblu al economiei dar și al părților componente să se mențină. Totodată, acestea stabilindu-se pe baze stimulative, în funcție de experiența anterioară de producție și de tendințele pe plan mondial într-un domeniu și altul al economiei, servesc direct și necondiționat creșterii producției.

Fără îndoială că aceste mutații în forma și conținutul planificării nu puteau să nu fie reflectate și în sistemul de indicatori ai planului, astfel încît acesta să reflecte acțiunile activității economice, adică cele care cunosc în detaliu și în mod

tenite a bazei tehnico-materiale a socialismului, inclusiv a metodelor și tehnicilor de conducere, organizare și planificare a activității economico-sociale. O dimensiune definitorie a noului mecanism o constituie așezarea la baza organizării și conducerii unităților de bază a principului autoconducerii muncitorești, expresie a ridicării pe o treaptă calitativ superioară a democrației muncitorești — etapea drumului pentru creșterea unei autoconduceri a poporului, a organizării comuniste a vieții social-economice. Sub aspect general, autoconducerea muncitorească este o metodă de conducere colectivă, pe bază de plan, o activitate economică și întreprinderilor, o formă de realizare a democrației economice directe, a dezvoltării laturii democratice a principului centralismului democratic.

Autoconducerea muncitorească este o expresie teoretică a relațiilor de proprietate socialistă, ajunse la un înalt grad de maturizare, a raporturilor complexe care se stabilesc între oamenii muncii ca proprietari, producători și beneficiari ai activității naționale. Exercițiul autoconducerii muncitorești presupune existența formelor concrete ale conducerii colective, a unor organe larg democratice (adunarea generală a oamenilor muncii, consiliile oamenilor muncii, adunarea generală pe

centrală, consiliul oamenilor muncii din centrală, consiliile tehnico-economice, consiliul de conducere al ministerului economic, Congresul consiliilor oamenilor muncii, Consiliul Național al Oamenilor Muncii), precum și a mijloacelor de organizare și conducere a întregii activități economice de bază nu înseamnă, nici pe departe, că s-a renunțat la principiul centralismului democratic. Exercițiul autonomiei întreprinderilor și centralilor economice nu este compatibil cu nerespectarea deciziilor centrale, ci, dimpotrivă, ea se face, așa cum subliniază tovarășul Nicolae Ceaușescu, prin „îmbinarea strînsă a studiilor și propunerilor unităților economice cu acelea ale organelor centrale de conducere care au viziunea de ansamblu a economiei”.

Favorizînd manifestarea plenară a factorilor calitativi al dezvoltării economico-sociale, creșterii economice accelerate a patriei, îndeplinirii obiectivelor Programului Partidului Comunist Român, de făurire a societății socialiste multilaterale dezvoltate și înaintare a României spre comunism, noul mecanism economico-financiar, conceput de tovarășul Nicolae Ceaușescu, constituie încă o expresie a contribuției creatoare la dezvoltarea teoriei și practicii social-politice revoluționare contemporane.

