

ANUL XLIII
SERIA II
Nr. 11 936
6 PAGINI
50 BANI
SIMBATA
17 OCTOMBRIE
1987

Scinteia tineretului

ORGAN AL COMITETULUI CENTRAL AL UNIUNII TINERETULUI COMUNIST

Sub președinția tovarășului Nicolae Ceaușescu ȘEDINȚA COMITETULUI POLITIC EXECUTIV AL C.C. AL P.C.R.

Sub președinția tovarășului Nicolae Ceaușescu, secretar general al Partidului Comunist Român, vineri, 16 octombrie, a avut loc ședința Comitetului Politic Executiv al C.C. al P.C.R.

Comitetul Politic Executiv a analizat PROIECTUL DE LEGE PRIVIND RAPORTURILE ECONOMICO-SOCIALE DINTRE UNITĂȚILE SOCIALISTE, ÎNCHIEIEREA ȘI EXECUTAREA CONTRACTELOR ECONOMICE.

La elaborarea proiectului de Lege s-a avut în vedere faptul că întărirea autoconducerii muncitorești, autogestunii și autofinanțării, sporirea rolului colectivului de oameni ai muncii în conducerea întregii vieți economice și sociale impun perfecționarea continuă a raporturilor dintre unitățile socialiste, creșterea participării și răspunderii acestora la îndeplinirea sarcinilor și obiectivelor prevăzute în programele de dezvoltare a economiei naționale.

Proiectul de Lege stabilește principiile de bază ale raporturilor economico-sociale dintre unitățile socialiste, termenele și condițiile de încheiere a contractelor economice, norme privind disciplina și răspunderea contractuală.

Potrivit prevederilor acestui act normativ, contractul economic constituie un instrument de bază pentru reglementarea relațiilor dintre unitățile socialiste în scopul largirii și diversificării livrărilor de produse, executării de lucrări și a prestațiilor de servicii. El trebuie să asigure reducerea duratei de aprovizionare și desfacere, încadrarea în normele de stoc și normativele economico-financiare aprobate, accelerarea vitezei de rotație a mijloacelor circulante, utilizarea cu maximum de eficiență a fondurilor fixe, a tuturor mijloacelor materiale și bănești, întărirea ordinii și disciplinei în relațiile dintre unitățile socialiste. Se stabilește că, în ce privește producția pentru consumul intern, nu se pot încheia contracte decât conform prevederilor planului și normelor de consum prevăzute. Producția destinată consumului intern trebuie să fie integral contractată până la definitivarea planului pe anul următor.

În domeniul activității de comerț exterior, contrac-

tele au în vedere intensificarea schimburilor economice externe, creșterea participării României la diviziunea internațională a muncii, în concordanță cu cerințele dezvoltării economico-sociale a țării. Se prevede că, în ce privește contractele pentru producția de export, acestea să se încheie în raport de capacitățile de producție existente, avându-se în vedere necesitatea valorificării superioare a materiilor prime și materialelor, prin realizarea unor produse de înaltă calitate și nivel tehnic și desfacerea lor, în condiții avantajoase, pe piața externă. Întreprinderile producătoare de mărfuri pentru export sau beneficiare de import, împreună cu întreprinderile de comerț exterior sînt obligate să încheie contracte, îndeosebi pe termen lung, care să dea stabilitate în raporturile economice cu alte țări, să asigure în perspectivă desfacerea, pe piețele externe, a produselor românești, precum și necesarul economiei naționale la unele materii prime, în condițiile de calitate și nivel tehnic corespunzătoare cerințelor pieței mondiale. Trebuie să se stabilească astfel de raporturi contractuale încît, la data aprobării planului de dezvoltare economico-socială, prevederile acestuia referitoare la producția de export și la acțiunile de cooperare internațională, precum și la importuri, să fie fundamentate prin contracte, care să asigure certitudinea desfacerii producției și aprovizionării tehnico-materiale.

Potrivit prevederilor proiectului de Lege se interzice lansarea în fabricație a produselor care nu au asigurată desfacerea, prin contracte sau comenzi ferme, pentru consumul intern sau pe piața externă.

Pe baza indicațiilor date în cadrul ședinței de tovarășul Nicolae Ceaușescu, secretarul general al partidului, Comitetul Politic Executiv a hotărît ca proiectul de Lege să fie îmbunătățit în continuare și, apoi, supus dezbaterii și adoptării Marii Adunări Naționale.

S-a apreciat că perfecționarea raporturilor economice dintre unitățile socialiste va conduce la realizarea în bune condiții a prevederilor Planului național unic de dezvoltare economico-socială, la întărirea și dezvoltarea proprietății socialiste și creșterea eficien-

ței întregii activități economice, la ridicarea, pe această bază, a nivelului de trai material și spiritual al întregului popor.

Comitetul Politic Executiv a examinat, în continuare, RAPORTUL CU PRIVIRE LA PARTICIPAREA DELEGAȚIEI ROMÂNE LA LUCRĂRILE CELEI DE-A 43-A ȘEDINȚE (EXTRAORDINARĂ) A SESIUNII COSILIULUI DE AJUTOR ECONOMIC RECIPROC, care a avut loc la Moscova, în zilele de 13-14 octombrie 1987.

Aprobind activitatea delegației țării noastre, Comitetul Politic Executiv a apreciat că aceasta s-a desfășurat în conformitate cu mandatul încredințat, cu indicațiile și orientările secretarului general al partidului, președintelui Republicii, tovarășul Nicolae Ceaușescu, privind dezvoltarea și perfecționarea colaborării în cadrul C.A.E.R., potrivit înțelegerilor stabilite la Consfățuirea economică la nivel înalt a țărilor membre ale Consiliului de Ajutor Economic Reciproc.

A fost subliniată însemnătatea problemelor dezbătute la recenta ședință a sesiunii C.A.E.R., a măsurilor adoptate privind perfecționarea mecanismului colaborării multilaterale și a activității C.A.E.R., în vederea intensificării cooperării și specializării în producție, creșterii contribuției acestora la soluționarea problemelor importante ale dezvoltării economice a țărilor membre, în primul rînd în ceea ce privește asigurarea necesarului de combustibili, energie, materii prime, echipamente și tehnologii moderne, precum și pentru folosirea deplină a capacităților de producție existente.

Comitetul Politic Executiv a cerut guvernului, ministerelor, celorlalte organe centrale să ia măsuri și să participe activ la realizarea hotărîrilor adoptate la ședința a 43-a a sesiunii C.A.E.R., să acționeze, în continuare, pentru convenirea de noi acțiuni de colaborare și cooperare în domeniul de interes comun care să ducă la sporirea și diversificarea schimburilor eco-

(Continuare în pag. a V-2)

LA INVITAȚIA TOVARĂȘULUI NICOLAE CEAUȘESCU

Tovarășul Erich Honecker va face o vizită oficială de prietenie în țara noastră

La invitația tovarășului Nicolae Ceaușescu, secretar general al Partidului Comunist Român, președintele Republicii Socialiste România, tovarășul Erich Honecker, secretar general al Comitetului Central al Partidului Socialist Unit din Germania, președintele Consiliului de Stat al Republicii Democrate Germane, va efectua o vizită oficială de prietenie în Republica Socialistă România în ultima parte a lunii octombrie 1987.

LA INVITAȚIA TOVARĂȘULUI NICOLAE CEAUȘESCU

ȘI A TOVARĂȘEI ELENA CEAUȘESCU

Președintele Republicii Socialiste a Uniunii Birmane, San Yu, împreună cu doamna San Yu, va face o vizită oficială de prietenie în țara noastră

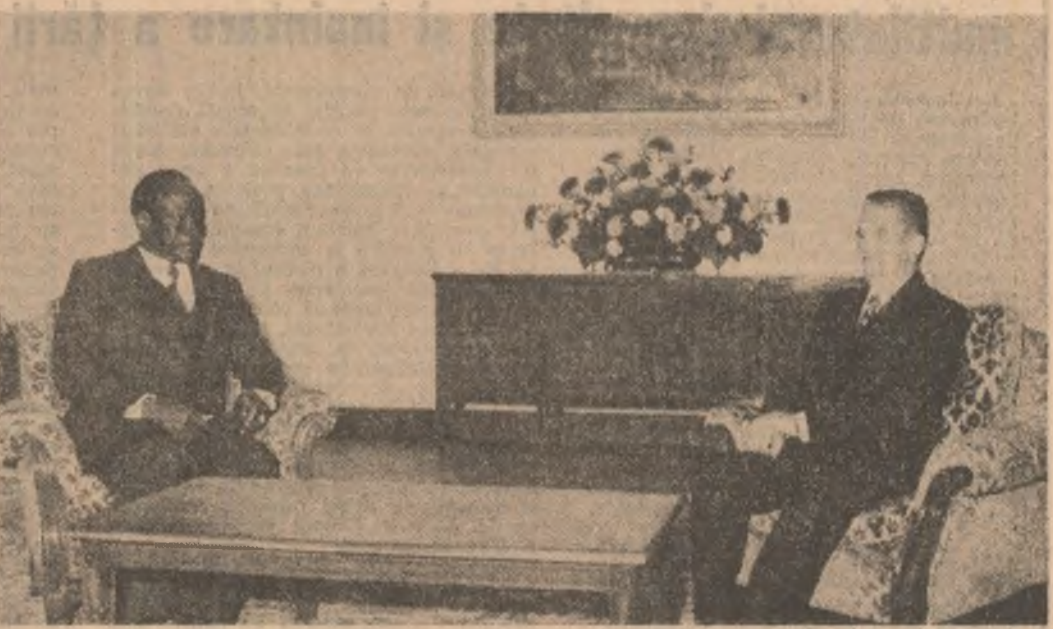
La invitația tovarășului Nicolae Ceaușescu, președintelui Republicii Socialiste România, și a tovarășei Elena Ceaușescu, președintei Republicii Socialiste Birmane, San Yu, împreună cu doamna San Yu, va efectua o vizită oficială de prietenie în Republica Socialistă România, în ultima decadă a lunii octombrie 1987.

PREȘEDINTELE NICOLAE CEAUȘESCU ȘI TOVARĂȘA ELENA CEAUȘESCU S-AU ÎNTÎLNIT CU PREȘEDINTELE NORODOM SIANUK ȘI PRINȚESA MONIQUE SIANUK



Tovarășul Nicolae Ceaușescu, președintele Republicii Socialiste România, și tovarășa Elena Ceaușescu s-au întâlnit, vineri, 16 octombrie, cu Norodom Sihanouk, președintele Kampuchiei Democrate, și cu prințesa Monique Sihanouk. Președintele Nicolae Ceaușescu și președintele Norodom Sihanouk au continuat convorbirile în probleme de interes comun. Cei doi președinți și-au exprimat satisfacția față de schimbul util de păreri pe care l-au avut în probleme privind soluționarea pe cale pașnică, prin tratative, a situației din Kampuchea, realizarea unei largi reconciliențe naționale între toate forțele și asigurarea independenței, strerantității și caracterului de țară neutră și nealiniată al Kampuchiei. În continuare, tovarășul Nicolae Ceaușescu și tovarășa Elena Ceaușescu au oferit un dinuț în onoarea oaspeților. Convorbirile și dinuțul au decurs într-o atmosferă de prietenie, stimă și înțelegere reciprocă.

TOVARĂȘUL NICOLAE CEAUȘESCU a primit delegația parlamentară a Republicii Camerun



Președintele Republicii Socialiste România, tovarășul Nicolae Ceaușescu, a primit, vineri, delegația parlamentară a Republicii Camerun, condusă de Solomon Tandeng Muna, președintele Adunării Naționale, care efectuează o vizită în țara noastră. Conducătorul delegației a transmis președintelui Nicolae Ceaușescu, din partea președintelui Republicii Camerun, Paul Biya, un cald salut, iar poporul român urări de progres și prosperitate. Tovarășul Nicolae Ceaușescu a transmis președintelui Republicii Camerun salutul său și urări de progres și bunăstare pentru poporul camerunez prieten. În timpul întrevederii au fost subliniate posibilitățile existente pentru dezvoltarea în continuare a relațiilor româno-cameruneze pe plan politic, economic, tehnico-stiințific și în alte domenii de activitate. În acest cadru s-a relevat rolul pe care parlamentele român și camerunez îl pot avea în extinderea, pe multiple planuri, a relațiilor de prietenie și cooperare dintre cele două țări. Au fost abordate, de asemenea, o serie de aspecte ale vieții internaționale, îndeosebi cele privind soluționarea problemelor subdezvoltării, inclusiv a datorilor externe extrem de mari care împovărează țările în curs de dezvoltare, subliniindu-se în-

semnătatea instaurării unei noi ordini economice mondiale, menită să favorizeze progresul mai rapid al tuturor statelor, în primul rînd al celor rămase în urmă. A fost relevată necesitatea unirii eforturilor tuturor popoarelor în lupta pentru oprirea cursei înarmărilor și trecerea la dezarmare nucleară, reducerea cheltuielilor militare și utilizarea fondurilor astfel eliberate în scopul dezvoltării economice și sociale a fiecărei țări, în special a celor în curs de dezvoltare. La primire au participat Nicolae Gișcan, președintele Marii Adunări Naționale, și Tiberiu Muresan, deputat.

Într-o atmosferă prietenească, de stimă și înțelegere reciprocă, menită să stimuleze extinderea colaborării româno-sudaneze, ieri s-a încheiat VIZITA OFICIALĂ DE PRIETENIE A PREȘEDINTELUI CONSILIULUI SUPREM AL REPUBLICII SUDAN, EL SAYED AHMED EL MIRGHANI

Încheierea convorbirilor oficiale

Vineri s-au încheiat convorbirile oficiale dintre președintele Republicii Socialiste România, tovarășul Nicolae Ceaușescu, și președintele Consiliului Suprem al Republicii Sudan, El Sayed Ahmed El Mirghani. În această atmosferă prietenească, de stimă și înțelegere reciprocă, cei doi președinți au continuat, în cadrul ultimei runde de convorbiri, schimbul de păreri privind dezvoltarea colaborării bilaterale.

Ministrul de externe al celor două țări au informat în legătură cu concluziile desprinse în cursul întâlnirilor de lucru în ceea ce privește căile și modalitățile de extindere a colaborării româno-sudaneze, identificarea unor noi domenii de coope-

(Continuare în pag. a V-c)

Plecarea din Capitală

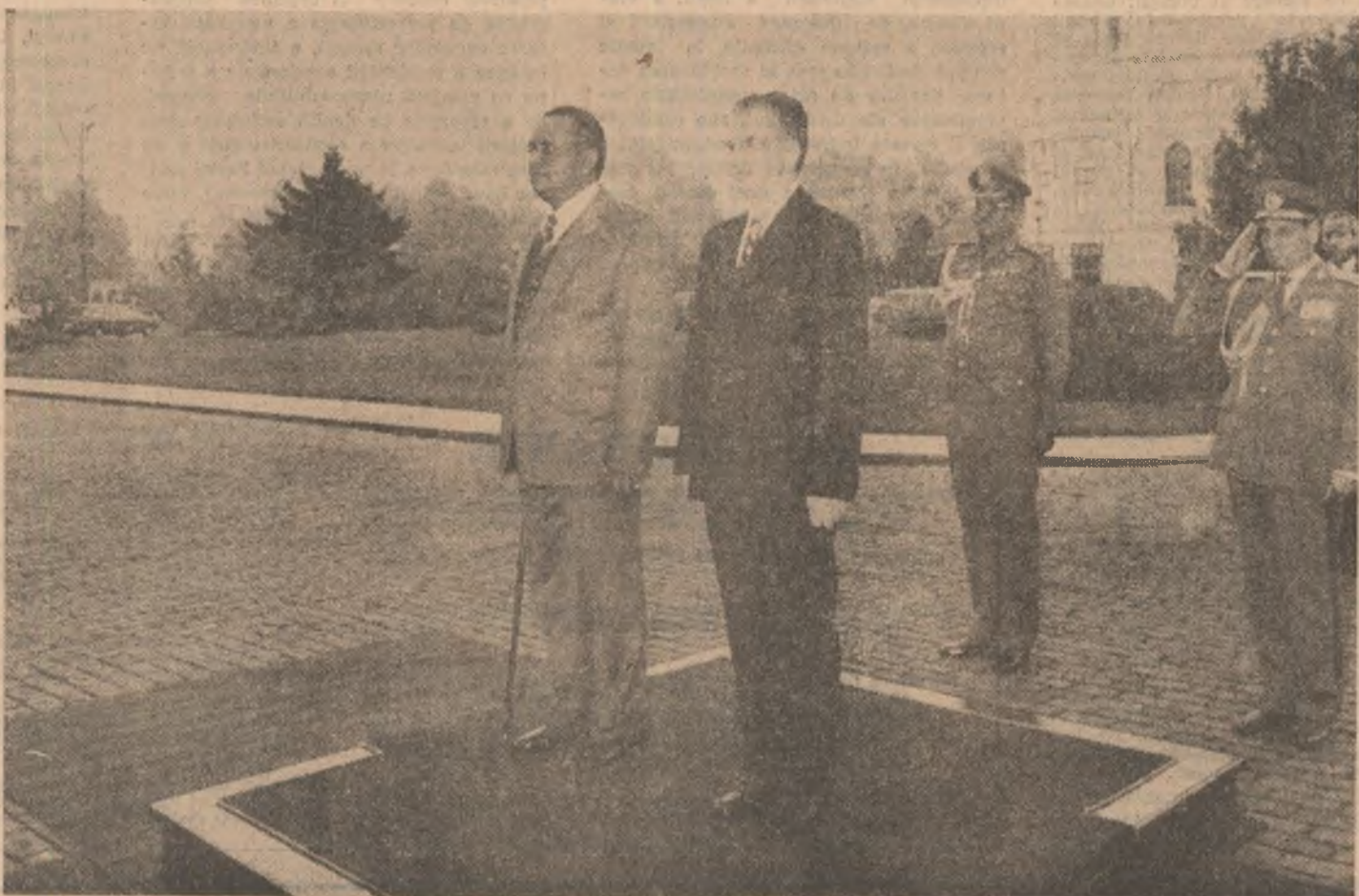
Vineri, 16 octombrie, s-a încheiat vizita oficială de prietenie efectuată în țara noastră, la invitația tovarășului Nicolae Ceaușescu, președintelui Republicii Socialiste România, de președintele Consiliului Suprem al Republicii Sudan, El Sayed Ahmed El Mirghani.

Ceremonia plecării oficiale a șefului statului sudanez a avut loc pe platoul din fața Palatului Republicii, unde erau arborate drapelul de stat ale Republicii Socialiste România și Republicii Sudan.

(Continuare în pag. a V-d)

COMUNICAT COMUN

În pagina a 5-a



În spiritul orientărilor și indicațiilor tovarășului Nicolae Ceaușescu NOILE OBIECTIVE ENERGETICE – puse în funcțiune la termen, cît mai grabnic, la parametri tehnico-economici proiectați!



Ancheta noastră pe șantierul de investiții al
CET CRAIOVA II

ESTE TIMPUL UNOR ACȚIUNI IMEDIATE, SUSȚINUTE

Indiscutabil, una din cele mai importante sarcini ale acestor zile pentru constructori, montori, energeticieni și producătorii de echipamente energetice este aceea de a asigura, prin buna coordonare a acțiunilor lor, finalizarea și darea în exploatare cît mai curînd a grupurilor energetice cu termene apropiate de punere în funcțiune. O privire asupra rezultatelor înregistrate în primele 3 trimestre ale anului arată că nu pe toate șantierele noilor capacități energetice s-a acționat cum se cuvine, și asta în pofida faptului că pentru aceasta au fost puse la dispoziția mii de specialiști implicați în finalizarea acestor obiective importante mijloace financiare, materiale și tehnice. Or, această activitate necesară punzătoare de pe șantierele de investiții, ca și din secțiile producătorilor de echipamente energetice se regeșese în păgubitoarea practică a amînării și replanificărilor repetate ale termenelor de punere în funcțiune ale noilor grupuri. Astfel, dacă programul de intrări în producție pentru acest an ar fi fost respectat, sistemul energetic național putea dispune de o putere nouă

Primul grup, prima lună de funcționare, primele concluzii

Un prim motiv este acela că aici, în prima decadă a lunii august — la o dată inițială față de termenul inițial, asadar — au fost realizate probe tehnice și s-a efectuat paralel la sistemul electroenergetic național al primului bloc energetic de 150 MW. Experiența cistigată la acest prim grup — căreia, desigur, i se adăugă bogata experiență de care dispune întreg colectivul de energeticieni al Intreprinderii electroenergetice Isalnitia, ai cărei specialiști au contribuit nemijlocit la amînutul moment și din rîndul cărora s-au selecționat mai bine de trei pătrimi din actualul personal de deservire al noii centrale — apreciam noi, va permite ca, ținînd cont și de învățămintele trase, și de cunoștințele exacte a problemelor care stau la baza cel de-al doilea grup cu aceeași caracteristică, dar cu termene de punere în funcțiune anul viitor, să se acționeze incomparabil mai bine, ritmul lucrărilor intensificîndu-se astfel vizibil și respectîndu-se asadar termenul planificat de punere în funcțiune — 30.VI.1988.

Un semnal: stocul de cărbune scade în loc să crească

Cu condiția ca montorul să ne scrijele mai mult la remedierea deficiențelor constatate, iar furnizorii de cărbune să-și respecte, cantitativ și calitativ, toate obligațiile asumate față de noi, intervine tovarășul Marin Popescu, secretarul comitetului P.C.R.

Concret, ce probleme aveți cu cărbunele?
— Pentru a asigura buna funcționare a grupului în sezonul rece ar fi trebuit deja să avem un stoc de 550.000 tone cărbune, de o putere calorică corespunzătoare, or, noi nu avem decît 400.000 tone, la mai mult, datorită livrărilor neritmice în trimestrul III am consumat din stoc importante cantități. Tot datorită nerespectării obligațiilor contractuale de către furnizori, în septembrie stocul a crescut cu numai 12.000 tone — mult prea puțin față de contracte, față de necesar. În plus, avem mari probleme cu puterea calorică scăzută a cărbunelui livrat, cu cantitățile crescute de impurități străine prezente în cărbune, toate acestea obligîndu-ne la supraconsum inutil de păcură, la căderea utilajelor, la neînțelegerea cît mai grabnică a parametrilor. Vrem să credem că măcar de acum încolo furnizorii noștri de cărbune — mai multe întreprinderi miniere din bazinele Motru și Rovinari — vor recepționa apelul nostru, astfel încît să funcționăm din plin în cel mai scurt timp cu întreg grupul I.

La grupul II — stadiul și ritmul de execuție, departe de graficele prevăzute

Care este situația cu grupul II?
— Desi are termen apropiat de punere în funcțiune — semestrul I 1988, actualul stadiu al lucrărilor este departe de a ne mulțumi. Și asta cu toate că s-a cistigat o anumită experiență la grupul I, cu toate că, de pildă, este de multă vreme adus pe șantier aproape întregul necesar de componente aferente cazanului. De

astă dată, furnizorul principal — Intreprinderea Vulcan București — a răspuns mai prompt solicitărilor noastre. Din păcate, nu la fel procedază și Intreprinderea de Mașini Grele București — principalul furnizor al turbogeneratorului și auxiliarelor acestuia — de la care nu am primit mai nimic, desi pînă la sfîrșitul semestrului I ac. trebuiau integrale livrate aceste echipamente, desi, este știut, ciclul de montaj este de 12 luni.

S-ar impune, asadar, ca furnizorul — I.M.G.B. — să urgenzeze livrările și mai ales ca montorii — brigada complexă Energomontaj — să amplifice eforturile pentru accelerarea montajului cazanului, aici avînd asigurată, din cîte ne dăm seama, și fronturi de montaj, și utilajele necesare.

Asa este, dar...
— Dar, completăm noi, desi vremea este favorabilă, fronturi de montaj sînt, echipamentele „așteaptă” în depozit, iar macaralele pe lîngă ele. Firesc, credem noi, ar fi fost să găsim un ritm alert de montaj (fie și măcar la cazan). Ceea ce am văzut însă la fata locului nu corespunde nici pe departe așteptărilor noastre, situație concretă de pe șantier. Astfel, 7 macarale de diverse tipuri, „zăceau” în așteptare. (Cum se realizează oare indicii planificați de utilizare ai acestor utilaje de mare productivitate?). Proportia între montorii ce lucrează efectiv și cei ce se deplasează cu și fără rost dintr-o parte într-alta, mulți dintre ei pășind agale cu minierele în buzunare, este evident în favoarea acestora din urmă. Incercările noastre de a găsi un factor de răspundere din partea montorului se dovedes a fi, pentru o bună bucată de timp, infructuoase. Alerțați de prezența aparatului de fotografiat, într-un tirziu se precipită spre noi șeful de echipă Viorel Mitrană și maistrul Mitroi Benone. Este evident că prezența aparatului de fotografiat, — desi nu prea dorită — catalizează activitatea unor puncte din șantier.

Cine scoate macaralele și oamenii din starea de acalmie?

— Avem, într-adevăr, suficiente macarale, ne informează maistrul Mitroi, observîndu-ne „bete” obiectivului foto. Sintem dotați cu o macara turn de 30 de tone, 2 macarale de 12

tone, 2 macarale Portal de 50 tone, altele 2 pe pneuri de 25 tone, mai avem și tractoare, trailere, basculante...

...Care, din cîte ne putem da seama, prea sînt utilizate. Care este motivul: n-aveți asigurată echipamentele destinate montajului, nu vi s-au asigurat fronturi de lucru?

— Avem și front de lucru, ne-au asistat și mai bine de 10.000 tone ansamblu și subsamblu ale cazanului, o parte din membrii formațiilor însă au fost redistribuiți la lucrări mai urgente ale antrepriei.

În plus, completează Viorel Mitrană, femelele dotin o pondere cum mare în cadrul echipelor, și ne este mai greu deci să ne desfășurăm activitatea (?!).

Mărturisim că din aceste replici, din altele mai mult sau mai puțin la obiect ne-a fost greu să înțelegem de ce totuși într-o zi frumoasă de toamnă macaralele staționau, de ce nu se montau utilajele din depozite, de ce inițierile cresc în loc să se reducă. Avem totuși posibilitatea să observăm, spre sfîrșitul discuției, o oarecare înviorare a activității. Ia chiar o macara pusă în funcțiune; gestic pare însă mai degrabă mimat doar, pentru rezistență, dar nu foarte eficientă impresionare a reporterilor.

În acest context, optimismul dezbordant al șefului de brigadă, inginerul Alexandru Matic — ivit brusc, în sfîrșit, în preajma noastră — nu poate decît să ne surprindă.

Lucrez de multă vreme în energetică — și nu doar în construcții-montaj, am lucrat și în exploatare, așa că vă pot asigura că rezervele beneficiarului vizavi de funcționarea cazanului de la grupul I sînt neîntemeiate.

— Și totuși, în septembrie au fost 10 opriri.
— În septembrie, din nouă opriri doar 4 au fost pe cazan, așa că îngrijorarea beneficiarului nu se justifică. (Noi, dimpotrivă, credem că orice acțiune menită să asigure buna funcționare a cazanului, să preîntîmpine repetatele scade căderi, este cît se poate de binevenită, nicidecum nejustificată, n.n.). Oricum, acționăm serios pentru a remedia deficiențele, pentru a-i sporii fiabilitatea.

— Care este stadiul lucrărilor la grupul II? Din cîte știm, termenul de punere în funcțiune este trimestrul II 1988?
— Da, la 30.VI.1988 grupul ar trebui predat.

suplimentară în termocentrale de peste două ori mai mare decît s-a realizat pînă acum. Din cele 7 grupuri energetice cu puteri între 50 și 330 MW programate să intre în producție în prima jumătate a anului, doar la două s-au respectat termenii de darea în exploatare, la toate celelalte acestea cunoscînd importante intîrzieri, implicit mari nerealizări la producția planificată de energie electrică și termică. Aceste intîrzieri depășesc 6-7 luni la blocurile energetice, puse în funcțiune în acest an în termocentralele de la Drobeta-Turnu Severin, București-Progresul, Suceava, Craiova II și Oradea II, acest moment fiind relativ apropiat și la blocul 7 de la Turceni și la blocul 6 de la Govora, la celelalte grupuri cu termene de punere în funcțiune în acest an intîrzierile fiind extrem de mari, fiind necesare noi și păgubitoare reprogramări ale termenelor de darea în exploatare. Ne întîmpîm în analiza de față ne-am oprit asupra situației existente la Centrala electrică și de termoficare Craiova II.

— Ce anume condiționează respectarea acestui termen?

— Cazanul și anexele s-au livrat aproape integral, mai lipsesc doar cîteva serpentine de la supraîncalzitor, ceea ce am primit se află în divoară stadiu de presamblare la sol, dar am fost nevoiți să încetinim ritmul de montaj, o parte din specialiștii noștri fiind solicitați la alte lucrări.

— Nu ești prezent pe șantier, însă, după părerea noastră, nu acționează conform cerințelor.

— Este o noapă impresionantă. Dacă o să revenim însă pe șantier peste puțin timp, cînd formațiile noastre vor fi redimensionate, veți vedea ce sintem noi în stare să facem.

Ordinea și disciplina — hotărîtoare pentru recuperarea restanțelor

Nu punem la îndoială afirmatiile interlocutorului nostru. Acceptăm chiar că am avut „chilimonii” să posuim pe șantier într-un moment de acalmie. (Nu tocmai justificată, însă, odată ce, iată, pînă la punerea în funcțiune a grupului II ai rămas mai puțin de 9 luni, în condițiile în care ciclul de montaj al cazanului ar dura conform normelor 30 de luni!). Însă dacă acum, cînd timpul este favorabil, nu se acționează corespunzător acolo unde sînt condiții — la cazan, respectiv — ne întrebăm cum se va acționa în ceea ce privește intîrzierile la intrarea în funcțiune a grupului II.

(Cu altă mînt mult cu cît, din cîte ne-am putut da seama, prezățirile pentru sezonul rece nu sînt nici pe departe încheiate). Avem motive să credem că pe șantier se impune luarea grăbii a unor măsuri energetice pentru redresarea ritmului de montaj, pentru intrarea unei ferme discipline de plan în toate punctele de lucru și la toate categoriile de lucrări. Este nevoie, de asemenea, să fie luate măsuri ferme pentru întărirea ordinii și disciplinei, care, așa cum am putut constata, lasă încă mult de dorit. Măsuri hotărîte pentru impulsivarea livrărilor se impun a fi luate și în cadrul I.M.G.B., furnizorul de cele mai mari restanțe la ora actuală, restanțe care condiționează respectarea termenului de punere în funcțiune a grupului II.

Foto-anchetă realizată de
EMIL STANCIU
și VALERIU TANASOF

CAMPANIA AGRICOLĂ DE TOAMNĂ Viitorii specialiști, la proba practică a producției

„Acum, cînd am reușit să terminăm printre primii culesul porumbului, finalizînd și semănatul ultimelor hectare cu cerealele păioase, apreciem și efortul zilnic al celor peste 600 de studenți ce au deprins practicile învățămîntului la noul universitar direct în cîmp, cunoscînd astfel care este valoarea muncii pentru care se pregătesc”, îmi mărturisesc, zilele trecute, Aurel Toța, inginerul șef al Stațiunii didactice și experimentale a Institutului Agronomic Timișorean. Căci, și pentru această unitate de învățămînt, de la începutul acestei meleaguri, campania de toamnă a însemnat un volum impresionant de lucrări: recoltarea a 450 hectare cu porumb, semănatul a peste 700 hectare cu păioase și bînză furajeră (cu pregătirea terenului pe care o implică), culesul a 600 tone de legume. Pe întregul front de campanie studenții au acționat cu operativitate, impresionată cu cei aproape 100 de lucrători ai stațiunii, la toate prioritățile acestei perioade încărcate. Acum, cînd amîntele își reprimese, rînd pe rînd, în lumea școlii, au mai rămas pe baricade cîțiva din primii an pentru recititul rîdăcinoselor și rectificatul unor parcele cu porumb.

Pentru viitorul specialist în agricultură, ce imbold de a se progați și mai bine poate fi mai puternic decît acela de a aduna, cu mîinile și truda sa, rodul bogat? „Din cîmpul de experiență, unde studenții lucrează în condiții de aplicabilitate, alegem variantele cele mai potrivite condițiilor din unitate. Practic, tinerii participă la momentul optim și, mai mult, la cel al implementării

noului, la verificarea efectelor lui. Este ceea ce mai bună școală pe care pot să o parcurgă, școala producției, a recoltelor record”, adăugă inginerul șef. Poate din această perspectivă merită evidențiat și modul responsabil de acțiune al întregului colectiv de aici, permanent preocupat de calitatea lucrărilor, de încadrarea lor în perioadele optime, de aplicarea diferențiată a unor soluții îndrăznețe. Așa, bunăoară, la înșămînțarea grîului s-a ținut cont de experiența anului trecut — echivalența a o producție de peste 8.500 kg la hectar — alegîndu-se premergătoare bune la amplasarea noii culturii, incluse într-un riguros program de asolament, verigă tehnologică esențială pentru evoluția plantelor. Pe temoliu aceluiași date rigurose fundamentate științific s-au aplicat și dozele de îngrășăminte și s-a executat semănatul propriu-zis cu densități ce valorifică integral potențialul fiecărui lot de teren. Zilele acestea au mai rămas de eliberat de coceni de porumb doar cîteva zeci de hectare. Prin aceste resurse se vor suplimenta bogatele rezerve de furaje, adunîndu-se peste 550 tone de paie și 300 tone tîlei și mai ales 1.000 tone de suculete, cantități ce dau garanție că producția de lapte, de 12 litri marfă pe zi, se va menține cel puțin la nivelul mediu. Studenții, primii beneficiarii ai acestei lecții de organizare riguroasă au înțeles, încă o dată, din lecția generoasă a campaniei de toamnă, marea responsabilitate pe care au în direcția pregătirii temeinice, de specialitate.

Sub deviza „Comerț — cooperare — dezvoltare” astăzi se deschide cea de-a XIII-a ediție a Tîrgului Internațional București

O PRESTIGIOASĂ
MANIFESTARE EXPOZIȚIONALĂ

Începînd de astăzi și pînă la 25 octombrie a.c., Complexul expozițional din Piața Științei va găzdui cea de-a XIII-a ediție a Tîrgului Internațional București — manifestare economico-comercială internațională de tradiție, care și-a cistigat un binecunoscut prestigiu prin diverse genuri organizate pe diverse meridiane ale globului. Un asemenea prestigiu — ilustrat de prezența în fiecare an la București a zeci de țări și sute de firme de peste tot — alături de un impresionant număr de expozații române — a fost dobîndit ca urmare a politicii interne și externe promovate de conducerea partidului și statului nostru de către tovarășii Nicolae Ceaușescu, secretar general al P.C.R., președintele României socialiste, în direcția dezvoltării puterice, în rîndul acestor activități internaționale, și în strînsă legătură cu acestea, în direcția amplificării continue a participării României la diviziunea internațională a muncii, a extinderii și adîncirii relațiilor comerciale, economice și cooperare în producție și tehnico-științifică cu țig mai multe țări ale lumii.

Tîrgul Internațional București se desfășoară în acest context al dezvoltării potențialului economic al țării noastre, al diversificării produselor și al ridicării nivelului calitativ al acestora, al specialiștilor producției pentru utilizarea și adaptarea acestora la cerințele pieței externe. La ediția a XIII-a a T.I.B., oferta românească este deosebit de variată și completă, cuprinzînd toate ramurile industriale și agro-alimentare, exponatele fiind în cea mai mare parte noi sau modernizate. Acestea sînt prezentate în standurile a peste 700 de întreprinderi producătoare și întreprinderi comerciale externe românești, pe o suprafață expozițională însumînd 28.000 m.p. în pavilioane și 31.800 m.p. pe platformele exterioare.

Din industria constructoare de mașini unelte, electronicii și electrotehnicii, o serie întreagă de expozate vor suscita și siguranța interesului specialiștilor și oamenilor de afaceri, prin calitatea tehnico-funcțională deosebită. Printre acestea amintim: centrul de prelucrare în celulă flexibilă; celulă flexibilă cu strung și robot; microcalculator de proces și TELERO-Ti; sisteme distribuite de conducere; roboți de sudură în puncte și mod continuu; sistem interactiv de proiectare asistată de calculator; echipamente de comandă numerică a mașinilor unelte; economizor pentru energie asincron; centrale telefonice automate electronice; economizor de benzină; programator de procese PP 80 etc.

Cunoscută în lume ca mare producător și exportator de utilaje de foraj, extracție și cercetare geologică, România și-a dezvoltat și și dezvoltă în continuare această ramură industrială prin adoptarea celor mai noi soluții tehnice, prin modernizarea și re proiectarea produselor. La actuala ediție a T.I.B., paleta furnizorilor din acest domeniu este deosebit de bogată: instalații de foraj, prevenitoare de erupție, sape de foraj, instalații de extracție și altele.

Din domeniul transporturilor — VIRGIL SIMION

Fotocronica cîtorva probleme ce se cer urgent soluționate



STOCUL DE CĂRBUNE

Stiva de cărbune din prim plan ar trebui — și încă de multă vreme — să o egaleze în dimensiuni pe cea din planul secund. Pentru aceasta, combinatele miniere Motru și Rovinari trebuiau să livreze în plus 150.000 tone cărbune. Sperăm că acest apel — ca și cele legate de asigurarea puterii calorice corespunzătoare, ori de eliminarea din cărbunele livrat a corpurilor străine — să fie recepționate măcar acum cînd, iată, iarna se apropie.



LIVRAREA UTILAJELOR

Aici ar trebui să se afle — în stadiu avansat de montaj — turbogeneratorul și anexezele. Toate aceste echipamente nu se află însă, după cum se observă, nici în hala depozitelor, nici în depozitele de utilaje, ci la circa 250 km de Craiova II, în secțiile I.M.G.B. Și ciclul de montaj este de un an, și pînă la termenul de punere în funcțiune au mai rămas mai puțin de 9 luni...



STATIONARILE NEJUSTIFICATE

Fronturi de lucru sînt, macarale — așijderea, utilajele (din foto-4, dar nu numai acestea) — așijderea, activitatea însă trenează, intîrzierile cresc.



DISCIPLINA

Nu, afară nu este frig, este o zi frumoasă de început de toamnă, termometru indică 17 grade Celsius, dar, așa, cu mîinile în buzunare, parcă e mai plăcută plimbarea!



RESPECTAREA CICLULUI DE MONTAJ

Nu s-ar putea spune că echipamentele și confecțiile metalice aferente cazanului II nu sînt livrate ordonat depozitate (desi am surprins și astfel de situații). Se impune însă ca la ora actuală o mare parte din cele mai bine de 10.000 tone echipamente să fi intrat în ciclul de montaj, nicidecum să aștepte ploile și zăpezile.



ORGANIZAREA

Opt pentru o traversă, fără a mai scoți și sfoara! Nu e cam puțin? Noi credem că da, mai ales dacă ne amintim de altă dată imbuțuit deficit de forță de muncă, de macaralele imobilizate în imediații apropiere.

Principalul educator, munca în echipă, totul e mai ușor!

Cel mai greu e să-l găsești. Mihai Patie, șeful fermei „Vitorul” din cadrul I.A.S.-ului Tohani, se află mai toată ziua în câmp și, oricât ar fi de cinșă de binovoj, gesturile sale nu pot fi decât vag orientative, arătându-ți cu mână întinsă o direcție ce se pierde în imensitatea vegetală și cu rînduri trase în linie ale vieții: „Cam pe acolo ar trebui să fie, la unul din punctele de lucru”. Locul de muncă pentru inginerul Mihai Patie e cîmpul, un perimetru de aproximativ 200 hectare și cu puțin noroc, lăunștea după remorcula staționată la capăt de rînd după mulțimea în continuă mișcare a culegătorilor, îl vezi găsi. Discuția cu el e un mic chin gazetaresc, pentru că Mihai Patie nu are gustul „vorbirii” și nici plăcerea vag orgolicoasă a celor dispuși să se povestească pe sine. Întrebăți-mă și eu să vă răspund. E ară de soare și vînt (nu arămiu bronzat cum sînt cei abia întorși din concediu) și mai tot timpul tăcut, ca orice om neobișnuit să înghețe la față. Cînd totuși vorbește și clarifică obiect — o mică și scuzabilă deformație profesională, dacă nu și marea unei timidități de moment depășite. De fel și din Roman și venirea lui pe aceste meleaguri prăbovește nu are nimic din aerul tensionat al unor opțiuni ultimative, ci se explică simplu și firesc prin reala sa pasiune pentru viticultură. De fapt, cam toată existența sa e marcată de această pasiune — el îi spune plăcerea, plăcerea de a face un anumit lucru” peste care se orînduiesc toate celelalte: preceperea și experiența, nici ele de neglijat în această meserie, pe care ne place s-o vedem într-o lumină roză și în bună parte superficială, uitînd că viticultura nu se reduce doar la momentul (altcunva frumos și inspirator pentru mulți artiști) al recoltării; că adevărata muncă se împlineste, departe de privirile și curiozitatea noastră, în tot restul anului. Nu e vorba doar de binecunoscutul lăstărit, ci de succesiunea precisă și numeroasă a operațiilor intermediare: tăiat, fertilizate, arătură, ercuit, legat de 3 ori, tratamente fitosanitare de 6 ori, întreținerea solului, 3 profețe manuale, sapamare etc. Culesul e bucuria cea mare și proba evidenței la care trebuie să se supună preceperea și hărnicia oricui. Un lucru e cert, miracolul vegetal al ciorchinului plin de arome și străluciri solare e udat cu sudoarea frunții. Sună a metaforă, dar, de fapt, e o realitate conținută meseriei, pe care Mihai Patie o numește în cele mai simple și directe cuvinte: muncă și disciplină tehnologică. Mai ceva ca la fabrică, de vreme ce aici nu mai poți îndrepta nimic. Ai grație nerespectării calității lucrărilor și succesiunea lor? — vezi aveai coșul plin doar pe jumătate și poate nici altul, Oriem natura, în naturile pe care le mai face cîntărea, îți dîmnește recolta, așa cum s-a întîmplat cu înghețurile cumplite din ultimii doi ani. Cine știe cât costă să pui pe rod un hectar de vie înțeleasă și tănușă și răspundere presupune viticultura, Mihai Patie e la vîrstă maturității sale deplină. Își poate deci permite să se oprească o clipă din drum și, trăgînd linie, să facă o simplă și omenească adunare. Și-a ales această profesiune graț în că de pe băncile golii, inspirat fiind de un viticultor de aleasă înțușă științifică, prof. Ștefan Bălăneanu, Apoi, la Tohani l-a înțu-

SORIN PREDĂ



SA' DISCUTAM DESPRE TINEREȚE, EDUCAȚIE, RĂSPUNDERI

Cum și-au „cumpărat” țărani din Măldăeni propria recoltă

REPORTER IN ANCHETA

Agricultura se face cu oameni, pentru oameni. Adevărul acesta, ivit (ca orice adevăr adevărat) în viața și în viața de viață, este cunoscut de către toți bunii gospodari ai pămîntului. La fel de cunoscut este și faptul că orice eludare individuală a principiilor etice care racordează omului autentice sa raștrîngere asupra colectivității. Dacă cineva prejudiciază recolta, prin neglijență sau, mai grav încă, prin furt, păgubită devine obstacol în calea tuturor celor care, într-o anumită măsură, răspundătoare moral. Considerăm necesar ca o comunitate înaltă prin muncă onestă să își educe membrii în spiritul muncii oneste. Apariția neglijenței într-un lan fâlcit de grâu nu trebuie să genereze doar simpla și simplista constatare, ci să determine acțiunile ferme de eradicare a răului. Considerăm necesar ca toți oamenii săi să adopte o atitudine întransigentă față de cei care încălcă legile scrise și necrise. Este ceea ce s-a și întîmplat, în cele din urmă, dar cu neajutat de mare întârziere, și în comuna telemeaneană Măldăeni, unde adevăratul spirit din județ e dus către prin solide tradiții agricole și rezultate pe măsură.

LUMINA ȘI UMBRE

Am ajuns la Măldăeni într-o zi pomoritură, cînd ploaia cerea frig și vîntul suiea subțire a iarnă. Dar activitatea oamenilor de aici nu s-a răcorșat, capriciilor meteorologice — dacă nu se poate intra în câmp, se găsește ocolind ceva util de făcut la baza de recepție, la atelierul mecanic, la sediul cooperativei. Ei răspund, prin fapta cotidiană, imperativelor momentului; la cules, nici un bob risipit din recolta vultului nu va veni. Comuna arată și fi locuită de oameni hărnicii, cu dragoste pentru gospodăria lor și pentru

REPORTER IN ANCHETA

trage de la ferma nr. 2 a C.A.P. Măldăeni șase saci cu fasole boabe; îi ascunde într-o via din apropiere; peste câteva ceasuri, ajut de cîntărit, adit în cușoșină de cauză în ceea ce privește proveniența mărfii, transporta sacii în comună și îi ascunde la locuința aceluia „cineva”, într-o depandă. Secundo tempore în noaptea de 4/5 septembrie 1987, Andrei Emil, indubitlicul micra... fașolii grațului, îl convinge pe Buscă Ilie să mai dea o rată pe la C.A.P. (nu, nu ca să muncăscă); sint zărilor de paznic și dau bir cu fugții; la oarecare distanță se oprește și amintindu-și scila „avea fierul cald și cald”, se hotărăsc să-l bată pe paznic; Andrei Emil îi pune acestuia o pătură (de care făcuse tot între timp) pe cap și îl prezintă pe doi din Buscă Ilie furat și sacii de fasole și e rîndul paznicului să elibereze și amenințat, să dea bir cu fugții și să-l ofere lui Andrei Emil prietelui de a fura, și el, încă doi saci: prada obținută după asemenea „fapte de vitejie” este depozitată în ascunzătorul aceluia „cineva”. A sosit momentul să dezvăluim identitatea misteriosului păstrător de bunuri furate: se numește Badea Ion, unde și cunoscut în Măldăeni, unde și oculesc, „pă” porcia (gru satului adăvăr grațiale) de Ion Puturoș. Îl aproprie de complicii săi membrurile asemănătoare și tot un grad de rudenie — este soacul lor. O afacere de familie, care privește obștea l Badea Ion este cărușă particular (după cum se vede, meseria nu trece numai de la tată la fiu, ci și de la soac la gineri). Este vorba de ginerii celorlalți ambicioși să-și cumpere cu banii luși pe fasolea furată un cal și o căruță, să intre, astfel, în rîndul cîntăritului, meserie care, deși pare cam cîntărită la prima vedere, poate fi profesată cu cinste. Dar noțiunea acestia îl este cu totul necunoscută lui Badea Ion. Nu numai că a înțeles, de pildă, stîntă, legile statului, dar a ignorat legile omului care guvernază existența comunității. Pentru că avem suficiente motive să bănuim că el nu a fost un simplu „ter”, ci autorul mo-

CE SPUNE OBȘTEA

Obștea, cu îndreptățire, se declară indignată de actele de necinste comise pe teritoriul comunei. Acestea au fost judecate în cadrul unui proces public desfășurat chiar la Măldăeni. Mulți dintre săteni și-au exprimat descha dezaprobarea față de infracțiunile săvîrșite și, în același timp, s-au declarat de acord cu măsura aplicată aspră aplicată infracțiilor. Ne mai permițem, însă, să atragem atenția că hotia a avut loc sub nasul obștii, în mai mult chiar unii localnici au cumpărat de la Badea Ion diverse cantități din fasolea furată. Scuze se găsesc („credeam că e de pe totu lui”), justificări care sînt convingătoare. Este clar că vigiliența celor din Măldăeni, în privința apărării avutului comun, trece printr-o crampă. Fenomenul nedumerite, cu atât mai mult cu cît destul de recent și s-au mai confruntat cu un caz.

LUPUL ERĂ... CHIAR CIOBANUL

În anul 1986, Rotaru Radu, din comuna Măldăeni, a fost încadrat, împreună cu soția sa, Rotaru Ștefana, ca oieri la C.A.P.-ul din localitate, dîndu-și-se în grija 450 de oi. Munca era grea, dar să-și lăsa două găștore, pe Meșteanu Marian și Oprea Maria, ambii din comuna Seaca, județul Olb. Se pare că familia Rotaru avea datorii substanțiale la cîștănit, datorii ce se cereau achitate gra-

Permanența spiritului revoluționar

Tehnica depinde de om!

Dintre toate anotimpurile, mai cu seamă toamna ne apropie cu toată de lucrarea pămîntului. Dacă iarna lăsam cîmpurile să își adune forțele, primăvara le pregătim germinarea, iar vara veghem, împreună cu natura, la împlinirea muncii noastre în spicul plăsnind de vitalitate, toamna este acea așteptată recoltă care demerită a a satului. În această perioadă se exprimă cel mai bine spiritul revoluționar, și tot acum ne îngrijim de soarta viitoarelor recolte. Toamna, deci, lucrarea pămîntului se încheie și, în același timp, începe transformarea bobului de grâu în piine. Pentru aceea dintr-un citadin prin vocație sau dintr-un țărănitar, care a vădit în trepidă industria a orașului agricultură, poate părea, uneori, un dîmneț îndepărtat, ce nu le reclană, imperio, imploarea. Ultimă în astfel de cazuri, cu ușișită condamnabilă, e societatea este și ea un organism complex, în cadrul căruia fiecare componentă devine răspunzătoare de buna funcționare a structurii și beneficiara a acesteia. Pămîntul, în întimpla dintr-un dîmneț îndepărtat, ce nu le reclană, imperio, imploarea. Ultimă în astfel de cazuri, cu ușișită condamnabilă, e societatea este și ea un organism complex, în cadrul căruia fiecare componentă devine răspunzătoare de buna funcționare a structurii și beneficiara a acesteia. Pămîntul, în întimpla dintr-un dîmneț îndepărtat, ce nu le reclană, imperio, imploarea. Ultimă în astfel de cazuri, cu ușișită condamnabilă, e societatea este și ea un organism complex, în cadrul căruia fiecare componentă devine răspunzătoare de buna funcționare a structurii și beneficiara a acesteia. Pămîntul, în întimpla dintr-un dîmneț îndepărtat, ce nu le reclană, imperio, imploarea. Ultimă în astfel de cazuri, cu ușișită condamnabilă, e societatea este și ea un organism complex, în cadrul căruia fiecare componentă devine răspunzătoare de buna funcționare a structurii și beneficiara a acesteia. Pămîntul, în întimpla dintr-un dîmneț îndepărtat, ce nu le reclană, imperio, imploarea. Ultimă în astfel de cazuri, cu ușișită condamnabilă, e societatea este și ea un organism complex, în cadrul căruia fiecare componentă devine răspunzătoare de buna funcționare a structurii și beneficiara a acesteia. Pămîntul, în întimpla dintr-un dîmneț îndepărtat, ce nu le reclană, imperio, imploarea. Ultimă în astfel de cazuri, cu ușișită condamnabilă, e societatea este și ea un organism complex, în cadrul căruia fiecare componentă devine răspunzătoare de buna funcționare a structurii și beneficiara a acesteia. Pămîntul, în întimpla dintr-un dîmneț îndepărtat, ce nu le reclană, imperio, imploarea. Ultimă în astfel de cazuri, cu ușișită condamnabilă, e societatea este și ea un organism complex, în cadrul căruia fiecare componentă devine răspunzătoare de buna funcționare a structurii și beneficiara a acesteia. Pămîntul, în întimpla dintr-un dîmneț îndepărtat, ce nu le reclană, imperio, imploarea. Ultimă în astfel de cazuri, cu ușișită condamnabilă, e societatea este și ea un organism complex, în cadrul căruia fiecare componentă devine răspunzătoare de buna funcționare a structurii și beneficiara a acesteia. Pămîntul, în întimpla dintr-un dîmneț îndepărtat, ce nu le reclană, imperio, imploarea. Ultimă în astfel de cazuri, cu ușișită condamnabilă, e societatea este și ea un organism complex, în cadrul căruia fiecare componentă devine răspunzătoare de buna funcționare a structurii și beneficiara a acesteia. Pămîntul, în întimpla dintr-un dîmneț îndepărtat, ce nu le reclană, imperio, imploarea. Ultimă în astfel de cazuri, cu ușișită condamnabilă, e societatea este și ea un organism complex, în cadrul căruia fiecare componentă devine răspunzătoare de buna funcționare a structurii și beneficiara a acesteia. Pămîntul, în întimpla dintr-un dîmneț îndepărtat, ce nu le reclană, imperio, imploarea. Ultimă în astfel de cazuri, cu ușișită condamnabilă, e societatea este și ea un organism complex, în cadrul căruia fiecare componentă devine răspunzătoare de buna funcționare a structurii și beneficiara a acesteia. Pămîntul, în întimpla dintr-un dîmneț îndepărtat, ce nu le reclană, imperio, imploarea. Ultimă în astfel de cazuri, cu ușișită condamnabilă, e societatea este și ea un organism complex, în cadrul căruia fiecare componentă devine răspunzătoare de buna funcționare a structurii și beneficiara a acesteia. Pămîntul, în întimpla dintr-un dîmneț îndepărtat, ce nu le reclană, imperio, imploarea. Ultimă în astfel de cazuri, cu ușișită condamnabilă, e societatea este și ea un organism complex, în cadrul căruia fiecare componentă devine răspunzătoare de buna funcționare a structurii și beneficiara a acesteia. Pămîntul, în întimpla dintr-un dîmneț îndepărtat, ce nu le reclană, imperio, imploarea. Ultimă în astfel de cazuri, cu ușișită condamnabilă, e societatea este și ea un organism complex, în cadrul căruia fiecare componentă devine răspunzătoare de buna funcționare a structurii și beneficiara a acesteia. Pămîntul, în întimpla dintr-un dîmneț îndepărtat, ce nu le reclană, imperio, imploarea. Ultimă în astfel de cazuri, cu ușișită condamnabilă, e societatea este și ea un organism complex, în cadrul căruia fiecare componentă devine răspunzătoare de buna funcționare a structurii și beneficiara a acesteia. Pămîntul, în întimpla dintr-un dîmneț îndepărtat, ce nu le reclană, imperio, imploarea. Ultimă în astfel de cazuri, cu ușișită condamnabilă, e societatea este și ea un organism complex, în cadrul căruia fiecare componentă devine răspunzătoare de buna funcționare a structurii și beneficiara a acesteia. Pămîntul, în întimpla dintr-un dîmneț îndepărtat, ce nu le reclană, imperio, imploarea. Ultimă în astfel de cazuri, cu ușișită condamnabilă, e societatea este și ea un organism complex, în cadrul căruia fiecare componentă devine răspunzătoare de buna funcționare a structurii și beneficiara a acesteia. Pămîntul, în întimpla dintr-un dîmneț îndepărtat, ce nu le reclană, imperio, imploarea. Ultimă în astfel de cazuri, cu ușișită condamnabilă, e societatea este și ea un organism complex, în cadrul căruia fiecare componentă devine răspunzătoare de buna funcționare a structurii și beneficiara a acesteia. Pămîntul, în întimpla dintr-un dîmneț îndepărtat, ce nu le reclană, imperio, imploarea. Ultimă în astfel de cazuri, cu ușișită condamnabilă, e societatea este și ea un organism complex, în cadrul căruia fiecare componentă devine răspunzătoare de buna funcționare a structurii și beneficiara a acesteia. Pămîntul, în întimpla dintr-un dîmneț îndepărtat, ce nu le reclană, imperio, imploarea. Ultimă în astfel de cazuri, cu ușișită condamnabilă, e societatea este și ea un organism complex, în cadrul căruia fiecare componentă devine răspunzătoare de buna funcționare a structurii și beneficiara a acesteia. Pămîntul, în întimpla dintr-un dîmneț îndepărtat, ce nu le reclană, imperio, imploarea. Ultimă în astfel de cazuri, cu ușișită condamnabilă, e societatea este și ea un organism complex, în cadrul căruia fiecare componentă devine răspunzătoare de buna funcționare a structurii și beneficiara a acesteia. Pămîntul, în întimpla dintr-un dîmneț îndepărtat, ce nu le reclană, imperio, imploarea. Ultimă în astfel de cazuri, cu ușișită condamnabilă, e societatea este și ea un organism complex, în cadrul căruia fiecare componentă devine răspunzătoare de buna funcționare a structurii și beneficiara a acesteia. Pămîntul, în întimpla dintr-un dîmneț îndepărtat, ce nu le reclană, imperio, imploarea. Ultimă în astfel de cazuri, cu ușișită condamnabilă, e societatea este și ea un organism complex, în cadrul căruia fiecare componentă devine răspunzătoare de buna funcționare a structurii și beneficiara a acesteia. Pămîntul, în întimpla dintr-un dîmneț îndepărtat, ce nu le reclană, imperio, imploarea. Ultimă în astfel de cazuri, cu ușișită condamnabilă, e societatea este și ea un organism complex, în cadrul căruia fiecare componentă devine răspunzătoare de buna funcționare a structurii și beneficiara a acesteia. Pămîntul, în întimpla dintr-un dîmneț îndepărtat, ce nu le reclană, imperio, imploarea. Ultimă în astfel de cazuri, cu ușișită condamnabilă, e societatea este și ea un organism complex, în cadrul căruia fiecare componentă devine răspunzătoare de buna funcționare a structurii și beneficiara a acesteia. Pămîntul, în întimpla dintr-un dîmneț îndepărtat, ce nu le reclană, imperio, imploarea. Ultimă în astfel de cazuri, cu ușișită condamnabilă, e societatea este și ea un organism complex, în cadrul căruia fiecare componentă devine răspunzătoare de buna funcționare a structurii și beneficiara a acesteia. Pămîntul, în întimpla dintr-un dîmneț îndepărtat, ce nu le reclană, imperio, imploarea. Ultimă în astfel de cazuri, cu ușișită condamnabilă, e societatea este și ea un organism complex, în cadrul căruia fiecare componentă devine răspunzătoare de buna funcționare a structurii și beneficiara a acesteia. Pămîntul, în întimpla dintr-un dîmneț îndepărtat, ce nu le reclană, imperio, imploarea. Ultimă în astfel de cazuri, cu ușișită condamnabilă, e societatea este și ea un organism complex, în cadrul căruia fiecare componentă devine răspunzătoare de buna funcționare a structurii și beneficiara a acesteia. Pămîntul, în întimpla dintr-un dîmneț îndepărtat, ce nu le reclană, imperio, imploarea. Ultimă în astfel de cazuri, cu ușișită condamnabilă, e societatea este și ea un organism complex, în cadrul căruia fiecare componentă devine răspunzătoare de buna funcționare a structurii și beneficiara a acesteia. Pămîntul, în întimpla dintr-un dîmneț îndepărtat, ce nu le reclană, imperio, imploarea. Ultimă în astfel de cazuri, cu ușișită condamnabilă, e societatea este și ea un organism complex, în cadrul căruia fiecare componentă devine răspunzătoare de buna funcționare a structurii și beneficiara a acesteia. Pămîntul, în întimpla dintr-un dîmneț îndepărtat, ce nu le reclană, imperio, imploarea. Ultimă în astfel de cazuri, cu ușișită condamnabilă, e societatea este și ea un organism complex, în cadrul căruia fiecare componentă devine răspunzătoare de buna funcționare a structurii și beneficiara a acesteia. Pămîntul, în întimpla dintr-un dîmneț îndepărtat, ce nu le reclană, imperio, imploarea. Ultimă în astfel de cazuri, cu ușișită condamnabilă, e societatea este și ea un organism complex, în cadrul căruia fiecare componentă devine răspunzătoare de buna funcționare a structurii și beneficiara a acesteia. Pămîntul, în întimpla dintr-un dîmneț îndepărtat, ce nu le reclană, imperio, imploarea. Ultimă în astfel de cazuri, cu ușișită condamnabilă, e societatea este și ea un organism complex, în cadrul căruia fiecare componentă devine răspunzătoare de buna funcționare a structurii și beneficiara a acesteia. Pămîntul, în întimpla dintr-un dîmneț îndepărtat, ce nu le reclană, imperio, imploarea. Ultimă în astfel de cazuri, cu ușișită condamnabilă, e societatea este și ea un organism complex, în cadrul căruia fiecare componentă devine răspunzătoare de buna funcționare a structurii și beneficiara a acesteia. Pămîntul, în întimpla dintr-un dîmneț îndepărtat, ce nu le reclană, imperio, imploarea. Ultimă în astfel de cazuri, cu ușișită condamnabilă, e societatea este și ea un organism complex, în cadrul căruia fiecare componentă devine răspunzătoare de buna funcționare a structurii și beneficiara a acesteia. Pămîntul, în întimpla dintr-un dîmneț îndepărtat, ce nu le reclană, imperio, imploarea. Ultimă în astfel de cazuri, cu ușișită condamnabilă, e societatea este și ea un organism complex, în cadrul căruia fiecare componentă devine răspunzătoare de buna funcționare a structurii și beneficiara a acesteia. Pămîntul, în întimpla dintr-un dîmneț îndepărtat, ce nu le reclană, imperio, imploarea. Ultimă în astfel de cazuri, cu ușișită condamnabilă, e societatea este și ea un organism complex, în cadrul căruia fiecare componentă devine răspunzătoare de buna funcționare a structurii și beneficiara a acesteia. Pămîntul, în întimpla dintr-un dîmneț îndepărtat, ce nu le reclană, imperio, imploarea. Ultimă în astfel de cazuri, cu ușișită condamnabilă, e societatea este și ea un organism complex, în cadrul căruia fiecare componentă devine răspunzătoare de buna funcționare a structurii și beneficiara a acesteia. Pămîntul, în întimpla dintr-un dîmneț îndepărtat, ce nu le reclană, imperio, imploarea. Ultimă în astfel de cazuri, cu ușișită condamnabilă, e societatea este și ea un organism complex, în cadrul căruia fiecare componentă devine răspunzătoare de buna funcționare a structurii și beneficiara a acesteia. Pămîntul, în întimpla dintr-un dîmneț îndepărtat, ce nu le reclană, imperio, imploarea. Ultimă în astfel de cazuri, cu ușișită condamnabilă, e societatea este și ea un organism complex, în cadrul căruia fiecare componentă devine răspunzătoare de buna funcționare a structurii și beneficiara a acesteia. Pămîntul, în întimpla dintr-un dîmneț îndepărtat, ce nu le reclană, imperio, imploarea. Ultimă în astfel de cazuri, cu ușișită condamnabilă, e societatea este și ea un organism complex, în cadrul căruia fiecare componentă devine răspunzătoare de buna funcționare a structurii și beneficiara a acesteia. Pămîntul, în întimpla dintr-un dîmneț îndepărtat, ce nu le reclană, imperio, imploarea. Ultimă în astfel de cazuri, cu ușișită condamnabilă, e societatea este și ea un organism complex, în cadrul căruia fiecare componentă devine răspunzătoare de buna funcționare a structurii și beneficiara a acesteia. Pămîntul, în întimpla dintr-un dîmneț îndepărtat, ce nu le reclană, imperio, imploarea. Ultimă în astfel de cazuri, cu ușișită condamnabilă, e societatea este și ea un organism complex, în cadrul căruia fiecare componentă devine răspunzătoare de buna funcționare a structurii și beneficiara a acesteia. Pămîntul, în întimpla dintr-un dîmneț îndepărtat, ce nu le reclană, imperio, imploarea. Ultimă în astfel de cazuri, cu ușișită condamnabilă, e societatea este și ea un organism complex, în cadrul căruia fiecare componentă devine răspunzătoare de buna funcționare a structurii și beneficiara a acesteia. Pămîntul, în întimpla dintr-un dîmneț îndepărtat, ce nu le reclană, imperio, imploarea. Ultimă în astfel de cazuri, cu ușișită condamnabilă, e societatea este și ea un organism complex, în cadrul căruia fiecare componentă devine răspunzătoare de buna funcționare a structurii și beneficiara a acesteia. Pămîntul, în întimpla dintr-un dîmneț îndepărtat, ce nu le reclană, imperio, imploarea. Ultimă în astfel de cazuri, cu ușișită condamnabilă, e societatea este și ea un organism complex, în cadrul căruia fiecare componentă devine răspunzătoare de buna funcționare a structurii și beneficiara a acesteia. Pămîntul, în întimpla dintr-un dîmneț îndepărtat, ce nu le reclană, imperio, imploarea. Ultimă în astfel de cazuri, cu ușișită condamnabilă, e societatea este și ea un organism complex, în cadrul căruia fiecare componentă devine răspunzătoare de buna funcționare a structurii și beneficiara a acesteia. Pămîntul, în întimpla dintr-un dîmneț îndepărtat, ce nu le reclană, imperio, imploarea. Ultimă în astfel de cazuri, cu ușișită condamnabilă, e societatea este și ea un organism complex, în cadrul căruia fiecare componentă devine răspunzătoare de buna funcționare a structurii și beneficiara a acesteia. Pămîntul, în întimpla dintr-un dîmneț îndepărtat, ce nu le reclană, imperio, imploarea. Ultimă în astfel de cazuri, cu ușișită condamnabilă, e societatea este și ea un organism complex, în cadrul căruia fiecare componentă devine răspunzătoare de buna funcționare a structurii și beneficiara a acesteia. Pămîntul, în întimpla dintr-un dîmneț îndepărtat, ce nu le reclană, imperio, imploarea. Ultimă în astfel de cazuri, cu ușișită condamnabilă, e societatea este și ea un organism complex, în cadrul căruia fiecare componentă devine răspunzătoare de buna funcționare a structurii și beneficiara a acesteia. Pămîntul, în întimpla dintr-un dîmneț îndepărtat, ce nu le reclană, imperio, imploarea. Ultimă în astfel de cazuri, cu ușișită condamnabilă, e societatea este și ea un organism complex, în cadrul căruia fiecare componentă devine răspunzătoare de buna funcționare a structurii și beneficiara a acesteia. Pămîntul, în întimpla dintr-un dîmneț îndepărtat, ce nu le reclană, imperio, imploarea. Ultimă în astfel de cazuri, cu ușișită condamnabilă, e societatea este și ea un organism complex, în cadrul căruia fiecare componentă devine răspunzătoare de buna funcționare a structurii și beneficiara a acesteia. Pămîntul, în întimpla dintr-un dîmneț îndepărtat, ce nu le reclană, imperio, imploarea. Ultimă în astfel de cazuri, cu ușișită condamnabilă, e societatea este și ea un organism complex, în cadrul căruia fiecare componentă devine răspunzătoare de buna funcționare a structurii și beneficiara a acesteia. Pămîntul, în întimpla dintr-un dîmneț îndepărtat, ce nu le reclană, imperio, imploarea. Ultimă în astfel de cazuri, cu ușișită condamnabilă, e societatea este și ea un organism complex, în cadrul căruia fiecare componentă devine răspunzătoare de buna funcționare a structurii și beneficiara a acesteia. Pămîntul, în întimpla dintr-un dîmneț îndepărtat, ce nu le reclană, imperio, imploarea. Ultimă în astfel de cazuri, cu ușișită condamnabilă, e societatea este și ea un organism complex, în cadrul căruia fiecare componentă devine răspunzătoare de buna funcționare a structurii și beneficiara a acesteia. Pămîntul, în întimpla dintr-un dîmneț îndepărtat, ce nu le reclană, imperio, imploarea. Ultimă în astfel de cazuri, cu ușișită condamnabilă, e societatea este și ea un organism complex, în cadrul căruia fiecare componentă devine răspunzătoare de buna funcționare a structurii și beneficiara a acesteia. Pămîntul, în întimpla dintr-un dîmneț îndepărtat, ce nu le reclană, imperio, imploarea. Ultimă în astfel de cazuri, cu ușișită condamnabilă, e societatea este și ea un organism complex, în cadrul căruia fiecare componentă devine răspunzătoare de buna funcționare a structurii și beneficiara a acesteia. Pămîntul, în întimpla dintr-un dîmneț îndepărtat, ce nu le reclană, imperio, imploarea. Ultimă în astfel de cazuri, cu ușișită condamnabilă, e societatea este și ea un organism complex, în cadrul căruia fiecare componentă devine răspunzătoare de buna funcționare a structurii și beneficiara a acesteia. Pămîntul, în întimpla dintr-un dîmneț îndepărtat, ce nu le reclană, imperio, imploarea. Ultimă în astfel de cazuri, cu ușișită condamnabilă, e societatea este și ea un organism complex, în cadrul căruia fiecare componentă devine răspunzătoare de buna funcționare a structurii și beneficiara a acesteia. Pămîntul, în întimpla dintr-un dîmneț îndepărtat, ce nu le reclană, imperio, imploarea. Ultimă în astfel de cazuri, cu ușișită condamnabilă, e societatea este și ea un organism complex, în cadrul căruia fiecare componentă devine răspunzătoare de buna funcționare a structurii și beneficiara a acesteia. Pămîntul, în întimpla dintr-un dîmneț îndepărtat, ce nu le reclană, imperio, imploarea. Ultimă în astfel de cazuri, cu ușișită condamnabilă, e societatea este și ea un organism complex, în cadrul căruia fiecare componentă devine răspunzătoare de buna funcționare a structurii și beneficiara a acesteia. Pămîntul, în întimpla dintr-un dîmneț îndepărtat, ce nu le reclană, imperio, imploarea. Ultimă în astfel de cazuri, cu ușișită condamnabilă, e societatea este și ea un organism complex, în cadrul căruia fiecare componentă devine răspunzătoare de buna funcționare a structurii și beneficiara a acesteia. Pămîntul, în întimpla dintr-un dîmneț îndepărtat, ce nu le reclană, imperio, imploarea. Ultimă în astfel de cazuri, cu ușișită condamnabilă, e societatea este și ea un organism complex, în cadrul căruia fiecare componentă devine răspunzătoare de buna funcționare a structurii și beneficiara a acesteia. Pămîntul, în întimpla dintr-un dîmneț îndepărtat, ce nu le reclană, imperio, imploarea. Ultimă în astfel de cazuri, cu ușișită condamnabilă, e societatea este și ea un organism complex, în cadrul căruia fiecare componentă devine răspunzătoare de buna funcționare a structurii și beneficiara a acesteia. Pămîntul, în întimpla dintr-un dîmneț îndepărtat, ce nu le reclană, imperio, imploarea. Ultimă în astfel de cazuri, cu ușișită condamnabilă, e societatea este și ea un organism complex, în cadrul căruia fiecare componentă devine răspunzătoare de buna funcționare a structurii și beneficiara a acesteia. Pămîntul, în întimpla dintr-un dîmneț îndepărtat, ce nu le reclană, imperio, imploarea. Ultimă în astfel de cazuri, cu ușișită condamnabilă, e societatea este și ea un organism complex, în cadrul căruia fiecare componentă devine răspunzătoare de buna funcționare a structurii și beneficiara a acesteia. Pămîntul, în întimpla dintr-un dîmneț îndepărtat, ce nu le reclană, imperio, imploarea. Ultimă în astfel de cazuri, cu ușișită condamnabilă, e societatea este și ea un organism complex, în cadrul căruia fiecare componentă devine răspunzătoare de buna funcționare a structurii și beneficiara a acesteia. Pămîntul, în întimpla dintr-un dîmneț îndepărtat, ce nu le reclană, imperio, imploarea. Ultimă în astfel de cazuri, cu ușișită condamnabilă, e societatea este și ea un organism complex, în cadrul căruia fiecare componentă devine răspunzătoare de buna funcționare a structurii și beneficiara a acesteia. Pămîntul, în întimpla dintr-un dîmneț îndepărtat, ce nu le reclană, imperio, imploarea. Ultimă în astfel de cazuri, cu ușișită condamnabilă, e societatea este și ea un organism complex, în cadrul căruia fiecare componentă devine răspunzătoare de buna funcționare a structurii și beneficiara a acesteia. Pămîntul, în întimpla dintr-un dîmneț îndepărtat, ce nu le reclană, imperio, imploarea. Ultimă în astfel de cazuri, cu ușișită condamnabilă, e societatea este și ea un organism complex, în cadrul căruia fiecare componentă devine răspunzătoare de buna funcționare a structurii și beneficiara a acesteia. Pămîntul, în întimpla dintr-un dîmneț îndepărtat, ce nu le reclană, imperio, imploarea. Ultimă în astfel de cazuri, cu ușișită condamnabilă, e societatea este și ea un organism complex, în cadrul căruia fiecare componentă devine răspunzătoare de buna funcționare a structurii și beneficiara a acesteia. Pămîntul, în întimpla dintr-un dîmneț îndepărtat, ce nu le reclană, imperio, imploarea. Ultimă în astfel de cazuri, cu ușișită condamnabilă, e societatea este și ea un organism complex, în cadrul căruia fiecare componentă devine răspunzătoare de buna funcționare a structurii și beneficiara a acesteia. Pămîntul, în întimpla dintr-un dîmneț îndepărtat, ce nu le reclană, imperio, imploarea. Ultimă în astfel de cazuri, cu ușișită condamnabilă, e societatea este și ea un organism complex, în cadrul căruia fiecare componentă devine răspunzătoare de buna funcționare a structurii și beneficiara a acesteia. Pămîntul, în întimpla dintr-un dîmneț îndepărtat, ce nu le reclană, imperio, imploarea. Ultimă în astfel de cazuri, cu ușișită condamnabilă, e societatea este și ea un organism complex, în cadrul căruia fiecare componentă devine răspunzătoare de buna funcționare a structurii și beneficiara a acesteia. Pămîntul, în întimpla dintr-un dîmneț îndepărtat, ce nu le reclană, imperio, imploarea. Ultimă în astfel de cazuri, cu ușișită condamnabilă, e societatea este și ea un organism complex, în cadrul căruia fiecare componentă devine răspunzătoare de buna funcționare a structurii și beneficiara a acesteia. Pămîntul, în întimpla dintr-un dîmneț îndepărtat, ce nu le reclană, imperio, imploarea. Ultimă în astfel de cazuri, cu ușișită condamnabilă, e societatea este și ea un organism complex, în cadrul căruia fiecare componentă devine răspunzătoare de buna funcționare a structurii și beneficiara a acesteia. Pămîntul, în întimpla dintr-un dîmneț îndepărtat, ce nu le reclană, imperio, imploarea. Ultimă în astfel de cazuri, cu ușișită condamnabilă, e societatea este și ea un organism complex, în cadrul căruia fiecare componentă devine răspunzătoare de buna funcționare a structurii și beneficiara a acesteia. Pămîntul, în întimpla dintr-un dîmneț îndepărtat, ce nu le reclană, imperio, imploarea. Ultimă în astfel de cazuri, cu ușișită condamnabilă, e societatea este și ea un organism complex, în cadrul căruia fiecare componentă devine răspunzătoare de buna funcționare a structurii și beneficiara a acesteia. Pămîntul, în întimpla dintr-un dîmneț îndepărtat, ce nu le reclană, imperio, imploarea. Ultimă în astfel de cazuri, cu ușișită condamnabilă, e societatea este și ea un organism complex, în cadrul căruia fiecare componentă devine răspunzătoare de buna funcționare a structurii și beneficiara a acesteia. Pămîntul, în întimpla dintr-un dîmneț îndepărtat, ce nu le reclană, imperio, imploarea. Ultimă în astfel de cazuri, cu ușișită condamnabilă, e societatea este și ea un organism complex, în cadrul căruia fiecare componentă devine răspunzătoare de buna funcționare a structurii și beneficiara a acesteia. Pămîntul, în întimpla dintr-un dîmneț îndepărtat, ce nu le reclană, imperio, imploarea. Ultimă în astfel de cazuri, cu ușișită condamnabilă, e societatea este și ea un organism complex, în cadrul căruia fiecare componentă devine răspunzătoare de buna funcționare a structurii și beneficiara a acesteia. Pămîntul, în întimpla dintr-un dîmneț îndepărtat, ce nu le reclană, imperio, imploarea. Ultimă în astfel de cazuri, cu ușișită condamnabilă, e societatea este și ea un organism complex, în cadrul căruia fiecare componentă devine răspunzătoare de buna funcționare a structurii și beneficiara a acesteia. Pămîntul, în întimpla dintr-un dîmneț îndepărtat, ce nu le reclană, imperio, imploarea. Ultimă în astfel de cazuri, cu ușișită condamnabilă, e societatea este și ea un organism complex, în cadrul căruia fiecare componentă devine răspunzătoare de buna funcționare a structurii și beneficiara a acesteia. Pămîntul, în întimpla dintr-un dîmneț îndepărtat, ce nu le reclană, imperio, imploarea. Ultimă în astfel de cazuri, cu ușișită condamnabilă, e societatea este și ea un organism complex, în cadrul căruia fiecare componentă devine răspunzătoare de buna funcționare a structurii și beneficiara a acesteia. Pămîntul, în întimpla dintr-un dîmneț îndepărtat, ce nu le reclană, imperio, imploarea. Ultimă în astfel de cazuri, cu ușișită condamnabilă, e societatea este și ea un organism complex, în cadrul căruia fiecare componentă devine răspunzătoare de buna funcționare a structurii și beneficiara a acesteia. Pămîntul, în întimpla dintr-un dîmneț îndepărtat, ce nu le reclană, imperio, imploarea. Ultimă în astfel de cazuri, cu ușișită condamnabilă, e societatea este și ea un organism complex, în cadrul căruia fiecare componentă devine răspunzătoare de buna funcționare a structurii și beneficiara a acesteia. Pămîntul, în întimpla dintr-un dîmneț îndepărtat, ce nu le reclană, imperio, imploarea. Ultimă în astfel de cazuri, cu ușișită condamnabilă, e societatea este și ea un organism complex, în cadrul căruia fiecare componentă devine răspunzătoare de buna funcționare a structurii și beneficiara a acesteia. Pămîntul, în întimpla dintr-un dîmneț îndepărtat, ce nu le reclană, imperio, imploarea. Ultimă în astfel de cazuri, cu ușișită condamnabilă, e societatea este și ea un organism complex, în cadrul căruia fiecare componentă devine răspunzătoare de buna funcționare a structurii și beneficiara a acesteia. Pămîntul, în întimpla dintr-un dîmneț îndepărtat, ce nu le reclană, imperio, imploarea. Ultimă în astfel de cazuri, cu ușișită condamnabilă, e societatea este și ea un organism complex, în cadrul căruia fiecare componentă devine răspunzătoare de buna funcționare a structurii și beneficiara a acesteia. Pămîntul, în întimpla dintr-un dîmneț îndepărtat, ce nu le reclană, imperio, imploarea. Ultimă în astfel de cazuri, cu ușișită condamnabilă, e societatea este și ea un organism complex, în cadrul căruia fiecare componentă devine răspunzătoare de buna funcționare a structurii și beneficiara a acesteia. Pămîntul, în întimpla dintr-un dîmneț îndepărtat, ce nu le reclană, imperio, imploarea. Ultimă în astfel de cazuri, cu ușișită condamnabilă, e societatea este și ea un organism complex, în cadrul căruia fiecare componentă devine răspunzătoare de buna funcționare a structurii și beneficiara a acesteia

