

SUCCES DEPLIN CONFERINȚEI NAȚIONALE

A PARTIDULUI COMUNIST ROMÂN!



DE LA
LECTURĂ

Proletari din toate țările, uniți-vă!

Sportul

ZIAR AL CONSILIULUI NAȚIONAL PENTRU EDUCAȚIE FIZICĂ ȘI SPORT

ANUL XLIII - Nr. 11 812

4 PAGINI - 50 BANI

Luni 14 decembrie 1987

Este necesar să păstrăm permanent spiritul viu, novator, revoluționar al partidului, al activității teoretice și ideologice, să acționăm în permanență pentru perfecționarea și ridicarea rolului conducător al partidului în raport cu noile etape, cu cerințele dezvoltării economico-sociale, ale științei și culturii. Să facem totul pentru ca, întotdeauna, partidul nostru să rămână un partid revoluționar, să dinamizeze întreaga dezvoltare, să mențină spiritul revoluționar, patriotic, de luptă al poporului nostru!

NICOLAE CEAUȘESCU

Sub președinția tovarășului

NICOLAE CEAUȘESCU

PLENARA COMITETULUI CENTRAL
AL PARTIDULUI COMUNIST ROMÂN

Sub președinția tovarășului Nicolae Ceaușescu, secretar general al Partidului Comunist Român, a avut loc duminică, 13 decembrie, plenara Comitetului Central al Partidului Comunist Român.

Plenara a aprobat, în unanimitate, documentele ce vor fi prezentate spre dezbateri Conferinței Naționale a Partidului Comunist Român din 14-16 decembrie 1987:

Cu privire la stadiul dezvoltării forțelor de producție, al societății socialiste în general, al relațiilor de producție și sociale, al democrației muncitorești-revoluționare, al perfecționării conducerii, pe baza principiilor autoconducerii și autogestivității, al perfecționării și continuării procesului revoluționar în noua etapă de făurire a societății socialiste multilateral dezvoltate și de înaintare a României spre comunism.

Cu privire la îndeplinirea hotărârilor Congresului al XIII-lea și a Programului partidului de dezvoltare economico-socială a României, a programelor de perfecționare a organizării și modernizare a proceselor de producție, aplicarea normativelor economico-financiare și creșterea eficienței economice în toate sectoarele de activitate.

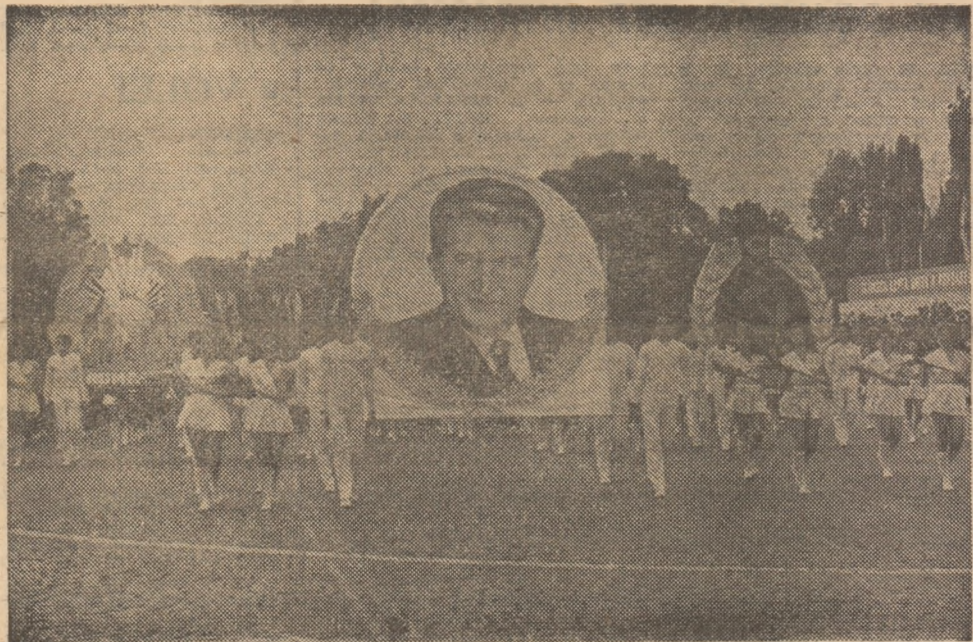
Cu privire la dezvoltarea economică și socială echilibrată și proporțională a tuturor zonelor țării, îndeplinirea programului de sistematizare a

teritoriului, înflorirea necontenită a localităților patriei, ridicarea nivelului de trai material și spiritual al întregului popor.

Elaborate sub direcția îndrumare și cu contribuția hotărâtoare a tovarășului Nicolae Ceaușescu, aceste importante documente pun, cu pregnanță, în evidență gândirea profund novatoare, spiritul revoluționar și înalta răspundere cu care secretarul general al partidului abordează problemele majore, complexe, ale dezvoltării țării în actuala etapă și în perspectivă, rolul său determinant în stabilirea strategiei și tacticii edificării noii orinduirii, în organizarea și conducerea operelor istorice de făurire a societății socialiste multilateral dezvoltate și înaintare a României spre comunism.

Prin orientările și obiectivele pe care le cuprind, documentele ce vor fi supuse dezbaterii marelui forum al comunistilor români definesc direcțiile de acțiune în vederea ridicării pe o treaptă superioară a întregii activități economico-sociale în țara noastră, asigurării progresului multilateral al patriei, realizării unei noi calități a vieții și a muncii întregului popor, creșterii necontenite a bunăstării materiale și spirituale a națiunii noastre socialiste, în deplină concordanță cu hotărârile Congresului al XIII-lea al P.C.R. și prevederile Programului partidului.

SPORTIVII ȚĂRII ADUC UN FIERBINTE OMAGIU
PARTIDULUI, SECRETARULUI SĂU GENERAL,
TOVARĂȘUL NICOLAE CEAUȘESCU



De la Congresul al XIII-lea la Conferința Națională

PUTERNICĂ AFIRMARE INTERNAȚIONALĂ
A PERFORMANȚEI ROMÂNEȘTI

		1984	1985	1986	1987	total
JOCURI OLIMPICE	medalii de aur	20	-	-	-	20
	medalii de argint	16	-	-	-	16
	medalii de bronz	17	-	-	-	17
total						53
CAMPIONATE MONDIALE	medalii de aur	12	5	12	14	43
	medalii de argint	11	16	10	10	47
	medalii de bronz	6	12	12	16	46
total						136
CAMPIONATE EUROPENE	medalii de aur	6	11	4	8	29
	medalii de argint	7	14	4	15	40
	medalii de bronz	8	11	13	10	42
total						111
UNIVERSIADE	medalii de aur	-	6	-	15	21
	medalii de argint	-	10	-	12	22
	medalii de bronz	-	6	-	10	16
total						59
TOTAL GENERAL MEDALII						359

**PE DRUMUL SIGUR
AL PROGRESULUI
ȘI PROPĂȘIRII PATRIEI**

Eveniment de importanță majoră în cronică vieții social-politice a țării, cu adinci semnificații pentru devenirea României pe coordonatele socialismului și comunismului, Conferința Națională a partidului își începe astăzi lucrările în atmosfera de puternic și unanim entuziasm, de efervescență și emulație creatoare, de angajare profundă și plenară a tuturor oamenilor muncii pentru transpunerea în fapt a programelor de dezvoltare multilaterală, de ridicare a patriei pe noi culmi de progres și civilizație. Întimpinat pretutindeni în țară cu deosebite realizări în toate domeniile activității economico-sociale, cu strălucite izbînzii pe făgașul construcției socialiste, cu fapte de muncă demne de epoca de aur a României moderne, pe care o numim cu mîndrie și recunoștință „EPOCA NICOLAE CEAUȘESCU”, înaltul forum al comunistilor - care va face o amplă și profundă analiză a modului cum s-a acționat pentru îndeplinirea obiectivelor Congresului al XIII-lea al partidului - prilejuiește o nouă și peremptorie dovadă a unității întregului popor în jurul partidului, al secretarului său general, tovarășul NICOLAE CEAUȘESCU, identitatea deplină a aspirațiilor și țelurilor, a mijloacelor și căilor de edificare a societății socialiste și comuniste pe pămîntul românesc.

În asemenea momente de vîrf, istorice, din viața politică a țării, ne-am făcut bunul obicei de a evalua riguros și exact ceea ce am îndeplinit ieri, ceea ce realizăm astăzi și ceea ce avem și



REVENIRE PE LOCUL AL TREILEA

VICTORIA FLACĂRA 2 (1) 1 (1)

Stadion Victoria; teren foarte moale; timp însorit, dar friguros; spectatori - circa 1.000. Șuturi: 11-9 (pe poartă: 7-4). Cornere: 9-7. Au marcat: IORDACHE (min. 20), COJOCARU (min. 60), respectiv TIRCHINECI (min. 6).

Pe măsura „frământării” lui de către jucători, mai bine de o treime din suprafața gazonului a devenit... mocirloasă. Din aceste motive, nici nu se pot aduce în discuție aspectele calitative ale partidelor, eforturile echipelor relevându-se mai cu seamă de planul angajamentului fizic. Din start, Flacăra a fost deosebit de insistentă și după ce TIRCHINECI (min. 6) a ratat prima ocazie de gol a meciului. În minutul următor el s-a mai gresit ținta la acțiunea unuia din cei mai activi jucători ai partidei, Văidean, declanșată pe partea stângă și urmată de o centrare „ca la carte”, din care s-a deschis scorul: 0-1. Opt minute mai târziu, o nouă posibilitate de a marca am trecut-o în contul echipei vizitatoare (Lala - „cap” peste „transversală”), dar gazdele vor asedia careul morenariilor, căutând egalarea, pe care o vor obține în min. 20: atunci, Tâlnar a executat o lovitură de colț de pe partea dreaptă și IORDACHE, ca în zilele lui bune, a sutat dintr-o bucată, ca stînga, direct la „vîncuț”: 1-1. A urmat un joc de „contre”, din care am reținut trei cornere consecutive ale „alb-albaștrilor”, centrarea de gol a lui Vălscoșevici (min. 28), la care Iordache n-a reușit să pună „latul”, și marca sansă a portarului Rotărescu din min. 40, când Tirchineci a trimis în bară!

La reluare, terenul și mai greu a creat mari probleme ambelor formații. Totuși, și în aceste condiții dificile, fazele fierbînti de

peartă n-au lipsit. Cum au fost acelea din min. 47 (Augustin, mare ratare), min. 51 (acțiune percutantă Gh. Radu), min. 56 (frumoasă sursă a lui C. Pană) și min. 60, când COJOCARU a reluat, în plasa, balonul respins de Dohot, la sutul lui Augustin. Prin acest succes, Victoria a revenit pe locul al treilea în clasament. Stefan TRANDAFIRESCU

La incheierea turului Diviziei B

F.C. CONSTANȚA, JIUL ȘI F.C. BIHOR PE PRIMELE LOCURI

SERIA I table with columns for team names and scores. Includes teams like CEHLĂUL PIATRA NEAMȚ, PRAHOVA C.S.U. PLOIEȘTI, etc.

SERIA A III-a table with columns for team names and scores. Includes teams like F.C. MARAMUREȘ BAIA MARE, OLIMPIA I.U.M. SATU MARE, etc.

SERIA A II-a table with columns for team names and scores. Includes teams like JIUL PETROȘANI - METALUL BUCUREȘTI, C.S. TIRGOVIȘTE - SPORTUL MUNCITORESC CARACAL, etc.

RAPID STEAUA 0 4 (2)

Stadion Giulești; teren acoperit cu zăpadă; timp însorit, dar rece; spectatori - circa 17.000. Șuturi: 7-13 (pe poartă: 2-10). Cornere: 6-3. Au marcat: BALINT (min. 38), HAGI (min. 44), GRIGORE (min. 65 - autogol), PIȚURCĂ (min. 71).

Stadion Liliac; teren foarte moale; timp însorit, dar friguros; spectatori - circa 4.000. Șuturi: 11-5 (pe poartă: 3-3). Cornere: 9-0. Au marcat: CIORCERI (min. 7) și C. ILIE (min. 88).

Stadion „23 August”; teren înghețat; timp friguros; spectatori - circa 8.000. Șuturi: 10-10 (pe poartă: 4-8). Cornere: 7-4. Au marcat: SULEA (min. 27).

Constantin FIRĂNESCU

UN PLUS DE AMBIIȚIE...

S.C. BACĂU F.C.M. BRAȘOV 0 1 (1)

Stadion „23 August”; teren înghețat; timp friguros; spectatori - circa 8.000. Șuturi: 10-10 (pe poartă: 4-8). Cornere: 7-4. Au marcat: SULEA (min. 27).

Stadion „1 Mai”; teren înghețat cu zăpadă; timp însorit, friguros; spectatori - circa 12.000. Șuturi: 15-5 (pe poartă: 10-3). Cornere: 5-1. Au marcat: VLĂTĂNESCU (min. 21 și 33) și OLOSUTEAN (min. 68).

Ioan CHIRILA

În speranța că pe zăpadă liderii clasamentului se vor simți incomodați și nu-și vor putea face locul lor obisnuit, giuleștenii au lăsat necurătat terenul (pe care, totuși, arbitrul l-a considerat corespunzător pentru disputarea meciului) de neaua depusă zilele trecute. Dar Steaua - știind să se adapteze și acestor condiții, jucind cu pase la semi-înălțime sau deschideri lungi, în adincime, și centrări înalte în careul advers - a dovedit că valoarea se poate impune pe orice teren. Cu o pregătire fizică la înălțime, campioni au zburdat și pe zăpadă, dominându-i copios pe rapidiști în prima jumătate a partidei, când s-a jucat aproape numai la o poartă. Fîind lîmbede că s-ar mulțumi cu un rezultat egal, feroviarilor s-au apărut cu aproape întreg efectivul, dar inevitabilul avea să se producă totuși chiar înainte de pauză. După o mare ratare a lui Pițurcă în min. 19 (cînd a sutat, din mijlocul careului, direct în portarul Toader) și alte două situații favorabile nefrustrificate (min. 30 - sut Belodedi și min. 35 - „cap” Pițurcă, ambele pe lîngă poartă), Steaua a deschis scorul în min. 38: Rotariu s-a lansat de partea stîngă, a sutat excelent, Toader a respins și el printr-un splendid reflex, mingea a ajuns la Lăcătuș, care a retrimis-o în fața porții rapidiștilor și BALINT, pe fază, a reluat-o în plasă. În penultimul minut al reprizei, HAGI a mărit avantajul echipei sale la capătul unei prelungite și spectaculoase acțiuni de atac.

După pauză, disputa a devenit ceva mai echilibrată, rapidiștii iesind și ei mai frecvent în ofensivă, dar fără efectul scontat, atacurile lor fiind destrămate cu relativă ușurință de experimentata apărare stealistă, în care și-au făcut reîntoarcerea Iovan și Belodedi. Gazdele ar fi putut înscrie măcar golul de onoare, însă Goanță (min. 70) și Damas-

BACĂU, 13 (prin telefon). O mare surpriză, dacă subliniem că F.C.M. Brașov venea după o înfringere pe teren propriu, în fața muresenilor, în timp ce S.C. Bacău se prezenta după o serie spectaculoasă, care l-a adus pe elevii lui Vătafu în situația unui promitator „-2”. Jocul a purtat, de altfel, amprenta acestor stări de spirit diferite, în care jucătorii băcăuanii au afișat oarecum, liniștea unei echipe care nu are nevoie de un efort special pentru a învinge, în timp ce oaspetii s-au „înhamat” cu mult curaj la acest joc, desfășurat pe un teren foarte greu. De fapt, meciul s-a încheiat în min. 27 cînd, la un corner de pe partea dreaptă, SULEA a sutat surprinzător de la 25 de metri, mingea a lovit pămîntul, pe linia careului de 6 metri, și Cimpeanu a însoțit-o cu privirea, avînd convingerea că va ieși în aut de poartă. Așa s-a înscris golul unei victorii de care brasovenii aveau absolută nevoie. În timp ce băcăuanii mai aveau și mai au variante.

În tot restul celor 89 de minute locale, nici un încercat să avanseze spre poartă, dar randamentul nestentat de slab al unora dintre jucători a împiedicat acțiuni care să ducă la finalizare. Mai mult, ei au jucat, în mod surprinzător, „dintr-o bucată”, ratînd 9 din 10 pase. În aceste condiții, nu este de mirare că gazdele au trimis primul sut spre poartă în min. 41 (Burleanu) și că, în partea a doua, brasovenii au avut mai multe ocazii de gol. S.C.-ul ar fi putut egala în min. 53, dar sutul puternic al lui Penoff a fost deviat

MEREU ÎN OFENSIVĂ EVOLUȚIE SPECTACULOASĂ ȘI EFICACE

C.S.M. SUCEAVA F.C. OLT 2 (1) 0

Stadion „Areni”; teren acoperit cu zăpadă; timp însorit, dar rece; spectatori - circa 8.000. Șuturi: 9-5 (pe poartă: 7-3). Cornere: 4-2. Au marcat: GAFENCU (min. 11) și CAȘUBA (min. 77).

Stadion „1 Mai”; teren înghețat cu zăpadă; timp însorit, friguros; spectatori - circa 12.000. Șuturi: 15-5 (pe poartă: 10-3). Cornere: 5-1. Au marcat: VLĂTĂNESCU (min. 21 și 33) și OLOSUTEAN (min. 68).

Gheorghe NERTEA

„POLI” TIM. F.C. ARGEȘ 3 (2) 0

Stadion „1 Mai”; teren înghețat cu zăpadă; timp însorit, friguros; spectatori - circa 12.000. Șuturi: 15-5 (pe poartă: 10-3). Cornere: 5-1. Au marcat: VLĂTĂNESCU (min. 21 și 33) și OLOSUTEAN (min. 68).

Stadion „1 Mai”; teren înghețat cu zăpadă; timp însorit, friguros; spectatori - circa 12.000. Șuturi: 15-5 (pe poartă: 10-3). Cornere: 5-1. Au marcat: VLĂTĂNESCU (min. 21 și 33) și OLOSUTEAN (min. 68).

Paul SLAVESCU

CLASAMENTUL table with columns for team names and scores. Includes STEAUA, Dinamo, Victoria, etc.

DECIS ÎN PRIMA REPRIZĂ

DINAMO OȚELUL 3 (3) 1 (0)

Stadion Dinamo; teren foarte moale; timp rece; spectatori - circa 5.000. Șuturi: 15-12 (pe poartă: 10-7). Cornere: 5-5. Au marcat: CĂMĂTARU (min. 7 și 41), MATEUȚ (min. 23), respectiv NICOARĂ (min. 86).

Stadion Municipal; teren înghețat; timp însorit, dar friguros; spectatori - circa 4.000. Șuturi: 11-5 (pe poartă: 3-3). Cornere: 9-0. Au marcat: CIORCERI (min. 7) și C. ILIE (min. 88).

Radu URZICEANU

A.S.A. TG. MUREȘ SPORTUL STUD. 2 (1) 0

Stadion Municipal; teren înghețat; timp însorit, dar friguros; spectatori - circa 4.000. Șuturi: 11-5 (pe poartă: 3-3). Cornere: 9-0. Au marcat: CIORCERI (min. 7) și C. ILIE (min. 88).

Stadion Municipal; teren înghețat; timp însorit, dar friguros; spectatori - circa 4.000. Șuturi: 11-5 (pe poartă: 3-3). Cornere: 9-0. Au marcat: CIORCERI (min. 7) și C. ILIE (min. 88).

Stadion Municipal; teren înghețat; timp însorit, dar friguros; spectatori - circa 4.000. Șuturi: 11-5 (pe poartă: 3-3). Cornere: 9-0. Au marcat: CIORCERI (min. 7) și C. ILIE (min. 88).

Stadion Municipal; teren înghețat; timp însorit, dar friguros; spectatori - circa 4.000. Șuturi: 11-5 (pe poartă: 3-3). Cornere: 9-0. Au marcat: CIORCERI (min. 7) și C. ILIE (min. 88).

Stadion Municipal; teren înghețat; timp însorit, dar friguros; spectatori - circa 4.000. Șuturi: 11-5 (pe poartă: 3-3). Cornere: 9-0. Au marcat: CIORCERI (min. 7) și C. ILIE (min. 88).

MEREU ÎN OFENSIVĂ

C.S.M. SUCEAVA F.C. OLT 2 (1) 0

Stadion „Areni”; teren acoperit cu zăpadă; timp însorit, dar rece; spectatori - circa 8.000. Șuturi: 9-5 (pe poartă: 7-3). Cornere: 4-2. Au marcat: GAFENCU (min. 11) și CAȘUBA (min. 77).

Stadion „Areni”; teren acoperit cu zăpadă; timp însorit, dar rece; spectatori - circa 8.000. Șuturi: 9-5 (pe poartă: 7-3). Cornere: 4-2. Au marcat: GAFENCU (min. 11) și CAȘUBA (min. 77).

