



# Steagul roșu

Organ al Comitetului orășenesc P.M.R. Petroșani și al Sfatului popular orășenesc

Anul XIII  
XVIII Nr. 3515

Miercuri  
1 februarie  
1961

4 pag. 20 bani

## VEȘTI BUNE DIN ANINOASA

### Brigada candidatului Cristea Aurel realizează randamente sporite

În întâmpinarea alegerilor de la 5 martie minerii aninoșeni se întrec cu mult entuziasm. Ortacii lui Cristea Aurel, cei care lucrează în primul abataj frontal de la mina Aninoasa, țin ca prin rezultatele pe care le înscriu să răsplătească încrederea de care se bucură brigadierul lor. El a fost desemnat candidat de deputat pentru Marea Adunare Națională. Zi de zi ei se întrec pentru a obține

randamente sporite. La 23 ianuarie, fiecare ortac al lui Cristea a extras pe post 7,460 tone cărbune, iar cu trei zile mai târziu, randamentul înregistrat de brigada lui Cristea s-a ridicat la 8,400 tone pe post, cu mai bine de 3 tone de cărbune mai mult pe post decât prevedeau sarcinile de plan. În cursul lunii ianuarie, randamentul realizat de brigada comunistului Cristea Aurel atinge 6 tone pe post.

dicarea și menținerea sectorului între sectoarele fruntașe din Valea Jiului.

### Cărbune de calitate

Unul dintre obiectivele cărora colectivul minei Aninoasa le acordă o deosebită atenție în noul an este îmbunătățirea calității cărbunelui. Măsurile luate pentru alegerea și sistului în abataj și la bandă, pușcarea rațională ca și interesul dovedit de întregul colectiv, au făcut ca fiecare zi lucrătoare din luna ianuarie să se încheie cu rezultate frumoase în ce privește îmbunătățirea calității cărbunelui. În prima jumătate a lunii, de pildă, procentajul de cenușă în cărbunele extras a fost mai mic cu 1 la sută față de cel admis. În zilele de 3, 4, 6, 10, 14 ianuarie conținutul de cenușă a scăzut cu 2—2,5 la sută. În a doua jumătate a lunii, rezultatele au fost de asemenea frumoase cu excepția ultimelor zile care s-au soldat cu realizări mai puțin mulțumitoare. Acordind și pe mai departe atenția cuvenită acestui indice economic important, colectivul minei Aninoasa va extrage cărbune mult și de calitate.

### Sector fruntaș

Colectivul sectorului II al minei Aninoasa a fost în 1960 fruntaș pe exploatare. În întrecerea pe profesii, harnicul colectiv al acestui sector s-a situat mereu în frunte. Încă din primele zile ale noului an, datorită organizării bune a lucrului, colectivul sectorului II a reușit să se situeze din nou pe primul loc în întrecere. Cele 10,8 procente înscrise peste planul de extracție ca și randamentul de 1,623 tone realizat în ianuarie trece colectivul sectorului II în fruntea celorlalte sectoare. Brigăzile conduse de Kibedi Francisc, Cosma Remus, Hegedus Dănilă și altele din acest sector, obținând zilnic randamente sporite au contribuit din plin la ri-

### Oamenii muncii scriu despre realizările lor

Sectorul de țimplărie din Livezeni este unul dintre sectoarele cele mai importante ale întreprinderii de industrie locală „6 August” Petroșani, creată în anii puterii populare. Despre oamenii care muncesc în acest sector și despre înfăptuirile lor ne scrie corespondentul nostru voluntar Berbez Grigore.

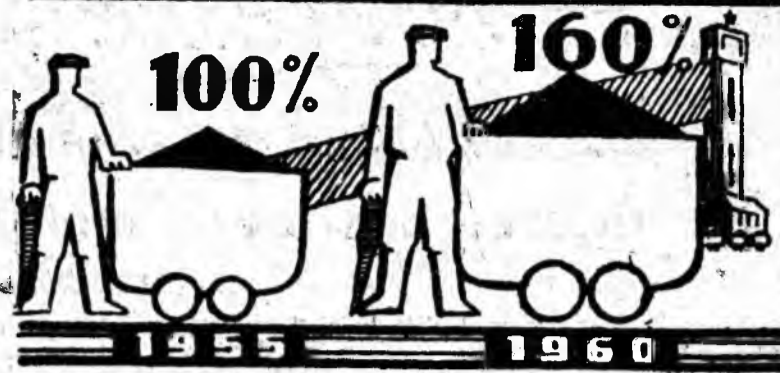
### O istorie ca multe altele

Cu 10 ani în urmă, pe locul unde acum se află atelierele sectorului de țimplărie al I. I. L. „6 August” se întindea un teren viran. La îndemnul partidului, pe fostul loc viran au fost înălțate halele mai multor ateliere între care și cea a sectorului de țimplărie amintit. An de an, atelierul a crescut și s-a dezvoltat, a devenit unul din cele mai mari sectoare ale întreprinderii „6 August”. El produce în prezent cu 80 la sută mai mult decât atelierul înființat acum 9 ani. Istoria lui se aseamănă cu a multor ateliere și chiar întreprinderi înființate după 23 August 1944. În acest sector se produc inale pentru șantierul de construcții din Valea Jiului și mobilă de bucătărie.

### Cea mai bună brigadă

În urmă cu câteva luni, brigada de tineret de la operațiile manuale nu se număra printre brigăzile fruntașe. Grupa de partid, analizând activitatea tineretului în producție, l-a însărcinat pe membrul de partid Dobrescu Ioan cu conducerea brigăzii rămasă în urmă. După puțin timp membrii brigăzii au început să lucreze mai bine și cu mai mult simț de răspundere. Acum brigada de tineret condusă de Dobrescu Ioan este considerată cea mai bună brigadă din cadrul sectorului de țimplărie. Această brigadă, ca și brigada de mașiniști din secția mecanică, lup-

## CREȘTEREA PRODUCTIVITĂȚII MUNCII ÎN MINELE DIN VALEA JIULUI



Cu planul îndeplinit ritmic și la toți indicii

### Cînd tehnica nouă și buna organizare își dau mina

— Cînd am alcătuit planul de măsuri tehnico-organizatorice pentru acest an, la stabilirea măsurilor cuprinse în el am ținut seama în primul rînd de doi factori: folosirea deplină a mijloacelor tehnice de care dispunem și buna organizare a muncii.

Așa și-a început convorbirea cu un redactor al ziarului nostru tov. ing. Petrescu Marin, șeful sectorului IV B de la mina Lupeni.

Sectorul IV B are extrase în luna ianuarie aproape 1100 tone de cărbune cocsificabil peste sarcinile de plan. Ca să ajungă la acest rezultat minerii sectorului au avut mult de lucru. În anul trecut sectorul a mers prost, a încheiat anul cu un minus de peste 12.500 tone de cărbune mai ales din cauza organizării defectuoase a muncii în abataje și a îndrumării insuficiente din partea maștrilor și tehnicienilor.

— Am ținut seama de toate greșelile anului trecut — și-a continuat convorbirea tov. ing. Petrescu Marin. Odată cu dezbaterea sarcinilor de plan pe 1961, pe baza propunerilor făcute de mineri, s-a trecut la reorganizarea brigăzilor din frontale în special, încadrîndu-le cu mineri cu calificare corespunzătoare. S-a alcătuit tot atunci un plan de măsuri tehnice pentru fiecare abataj în parte, menit să asigure o viteză de avansare corespunzătoare realizării zilnice a cel puțin o fișe de cărbune.

Planul întocmit nu a rămas doar pe hîrtie. La abatajele frontale ale sectorului se îndeplinește cu succes inițiativa „ziua și fișia”. Astfel, la frontalul din panoul I pe stratul 15, frontal condus de Panțiru Gheorghe, s-a avansat în 14 zile de lucru cu 14 m., la frontalul din panoul III condus de Furo Alexandru, avansarea obținută în două decade din ianuarie trece de 14 m. Rezultate bune au obținut și brigăzile din pregătiri. În luna ianuarie brigada condusă de Spătaru Gheorghe — brigadă

nou alcătuită — a obținut o depășire de circa 10 la sută la săparea unui plan înclinat pe stratul 18, iar cea a lui Zolicza Dumitru a avansat peste 45 m. în circa 17 zile lucrătoare la săparea suitorului pe stratul 15. Pe sector, din 11 brigăzi de mineri, 8 și-au depășit sarcinile de plan, două și-au realizat planul iar una a rămas sub plan, din cauza organizării și conducerii slabe din partea brigadierului.

Rezultatele bune obținute de minerii acestui sector se datoresc de asemenea și folosirii înzestrării tehnice, sectorul fiind considerat pe drept cel mai modern sector din întreaga Vale a Jiului. Așa de pildă, în frontale se armează cu stilpi de fier, în frontalul din panoul I se folosesc stilpi înalți GHH și înzîr în consolă. Spre sfîrșitul lui februarie se vor introduce la stratul 18 stilpi metalici hidraulici G. S. cu grînzi în consolă. Sectorul dispune acum de două crațere PZP-3 la frontalul panoului I stratul 15. Dată fiind capacitatea mare de transport a acestui crațer, tehnicienii sectorului au luat măsuri pentru mărirea capacității de transport la crațerele auxiliare celui polonez. Se studiază de asemenea organizarea muncii în frontale pe baza faptului că transportarele poloneze PZP-3 permit havararea de pe carcasa lor, încît să se extragă 3 fișii de cărbune la două zile, acesta începînd chiar din luna februarie. Așa cum spunea maștrii Venczel Dumitru, Răuț Valentin și tehnicianul Ambrus Dionisie, mecanizarea complexă a muncii în abataje este premisa care a dus la obținerea unor randamente tot mai mari. Frontaliștii sectorului IV B dau cite 4,100—4,500 tone de cărbune pentru fiecare post prestat, la pregătiri randamentul mediu este de circa 1,5—1,8 mc./post.

Pe sector, în cărbune, s-a obținut în ianuarie o productivitate cu circa 200 kg. cărbune pe post mai mare decît sarcina de plan, iar în ansamblu pe sector se obțin zilnic circa 110 kg. cărbune pe post peste plan.

— Colectivul sectorului nostru a obținut succese frumoase în ianuarie, și-a încheiat convorbirea tovarășul inginer Petrescu Marin. Sîntem pe deplin conștienți că îmbunătățind neconținut organizarea muncii în sector, sub îndrumarea organizației de partid, vom face în curînd din sectorul nostru, sectorul cu toate brigăzile peste plan.

IN CLIȘEE: Două noi străzi din cartierul Livezeni.



Colectivul sectorului II de la mina Aninoasa — sector de tineret — și-a depășit planul la zi cu peste 800 tone de cărbune de bună calitate. Minerii săi sînt însă hotărîți să mărească depășirea de plan pe ianuarie la cel puțin 1000 tone de cărbune. Ce trebuie făcut pentru obținerea de noi succese, aceasta este tema discuției minerilor Farago Ioan, Pentek Iuliu și Czegö Ludovic din sectorul II pe care îi vedeți în clișeuul nostru.

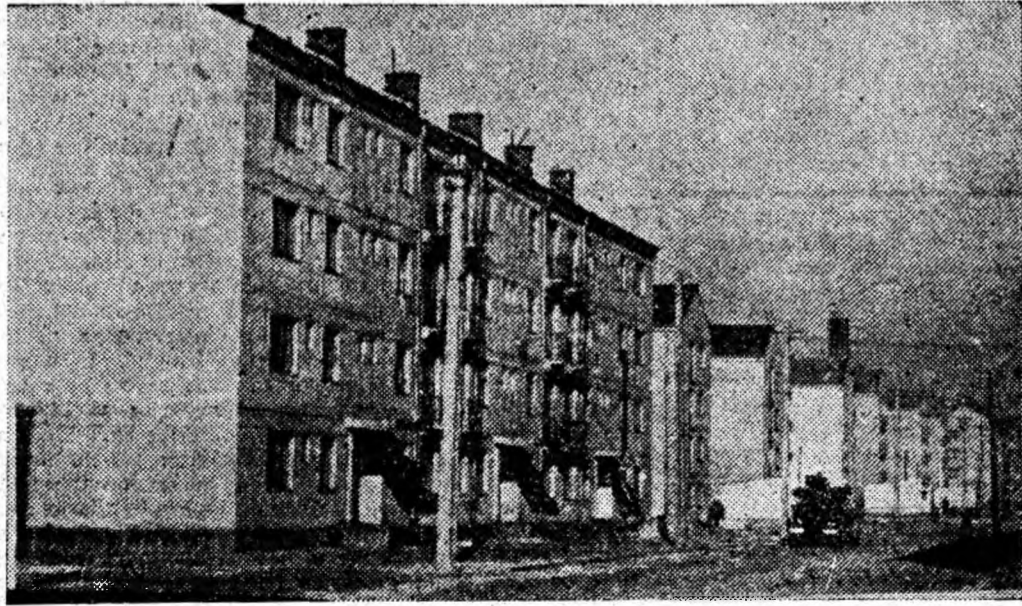
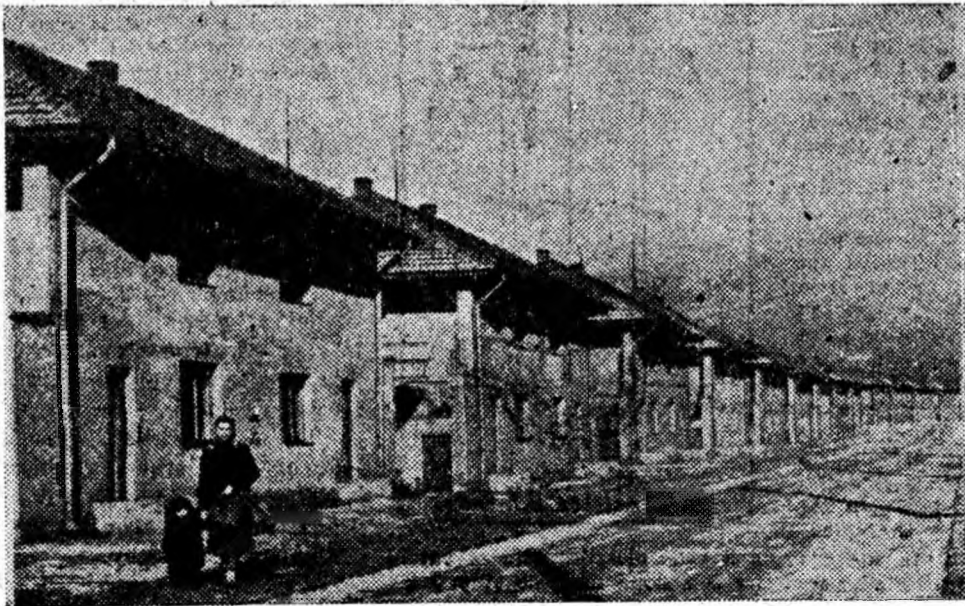
### „În aceste locuri în trecut n-a fost nimic”

Pînă mai ieri, o luncă bătută de vînturi și ploii inundată de apele pîrîului Sălătruc, astăzi un cartier de blocuri al Petroșanului. Iată imaginea ce-ți încîntă privirile ajungînd la marginea sudică a orașului Petroșani. Constructorii au înălțat zeci de blocuri cu cite un etaj și altele cu trei etaje. Un

număr de 21 blocuri cu 640 apartamente și-au primit locatarii ca și cele 35 blocuri cu cite 4 apartamente fiecare, alinate pe o parte și alta a străzii care, deocamdată, n-are nume. Dar cartierul cel mai nou al orașului Petroșani încă mai este în construcție. În acest an numărul blocurilor va

crește cu 8, iar al apartamentelor ce vor fi date în folosință cu peste 250. În toamna acestui an, în cartierul de pe lunca Livezeni, școala nouă care se află în construcție își va deschide ușile celor 16 săli de clase și a laboratoarelor pentru școlarii din cartier.

IN CLIȘEE: Două noi străzi din cartierul Livezeni.



# Probleme și realizări DIN DOMENIUL TEHNICII MINIERE

## Extinderea susținerii metalice în abatajele frontale

Bilanțul pe care minerii Văii Jiului îl prezintă pe ultimii 6 ani este bogat în toate domeniile. Producția de cărbune a fost în 1960 cu peste 30 la sută mai mare decât în 1955, consumul de lemn a scăzut de la circa 52 m.c./1000 tone la 44,2 m.c./1000 tone cărbune. Aceste rezultate au fost posibile datorită progresului tehnic, aplicării unor procedee moderne de exploatare și susținere în abataje și galerii. Scăderea continuă a consumului specific de lemn de mină a fost determinată de extinderea susținerii moderne de îmbunătățirea profilelor abatajelor și mai buna gospodărire a acestui material prețios.

Problema trecerii la armarea metalică în abatajele frontale a fost studiată încă din 1955. Încă de pe atunci s-au proiectat mai multe tipuri de stâlpi metalici și grinzi în consolă. În acel an s-a introdus experimental armarea metalică într-un frontal de la mina Petrița, apoi, pe baza rezultatelor bune obținute, s-a decis extinderea sistemului. În perioada 1956—1958 s-au proiectat la C.C.V.J. 16 tipuri de stâlpi metalici și 9 tipuri de grinzi. Dintre acestea, 6 tipuri de stâlpi și toate tipurile de grinzi au fost confecționate la U.R.U.M.P. și încercate la diferite locuri de muncă. Acum se confecționează în serie două tipuri de stâlpi și 3 de grinzi găsite, în decursul încercărilor, drept cele mai corespunzătoare din punct de vedere tehnic și economic pentru condițiile Văii Jiului. Încercările cu diverse tipuri de susținere metalice au avut ca scop determinarea unor produse ce se pot confecționa în țară, deoarece încercările s-au făcut cu stâlpi și grinzi din import.

Ca urmare a definitivării tipurilor optime pentru Valea Jiului, a extinderii lor, producția extrasă cu susținere metalică a crescut an de an. Așa cum se poate vedea din diagrama alăturată (vezi clișeul) dacă se ia ca bază realizările anului 1955, producția extrasă cu susținere metalică sporește

an de an. Ca urmare a extinderii folosirii înlocuitorilor lemnului în abataje, consumul specific de lemn scade continuu în abataje, de la 42 m.c./1000 tone în 1955 la circa 35,4 m.c./1000 tone în 1960.

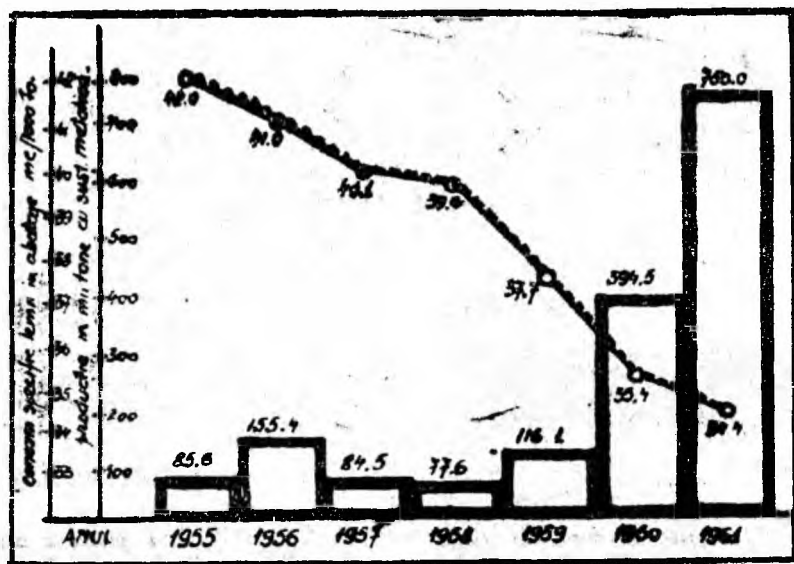
Având în vedere sarcinile care ne stau în față din Direcțiile Congresului al III-lea al partidului, în acest an, și în următorii, susținerea cu armături metalice trebuie să devină preponderantă,

post față de 2,62 tone pe post în 1959 când se armau în lemn.

La mina Vulcan armarea metalică a abatajelor frontale pe stratul 3 a dus la o creștere cu 20 la sută a productivității față de cea obținută cu armarea în lemn.

Extinderea abatajelor frontale susținute metalic duce la concentrarea producției în mari unități, care permit o mai bună organizare a muncii, o avansare sporită, introducerea mecanizării complexe. Inceputuri de mecanizare complexă s-au făcut la mina Lupeni unde la sectorul IV B pe stratul 15 se armează cu stâlpi înalți, se havează de pe craterul blindat ruculit fără demontare.

Planul tehnic pentru anul în curs prevede să se extragă cu susținere metalică cu peste 750 la sută mai mult cărbune decât în



incît în anul 1965 consumul de lemn de mină (abataje, pregătiri, întreținere) să nu depășească 35 m.c./1000 tone pe întreaga industrie carboniferă.

Din experiența de pînă acum în privința extinderii susținerii cu armături metalice se observă că în frontalele armate în fier productivitatea muncii a sporit simțitor. La mina Lupeni, de pildă, în 1959, la frontalele armate în lemn productivitatea medie era de 3,48 tone pe post, pe cînd în aceleași frontale susținute metalic în 1960 productivitatea a sporit la 4,11 tone pe post în medie. La aceeași mină, frontalele de pe stratele subțiri au dat în 1960 un randament mediu de 2,98 tone pe

1955, iar consumul de lemn în abataje să scadă, pe această bază, la cel mult 34,4 m.c./1000 tone în medie. Premise pentru realizarea și depășirea indicilor de plan există la fiecare exploatare. La Lupeni se va introduce în martie pe stratul 18 sectorul IV B primii stâlpi hidraulici GS cu grinzi în consolă de mare rezistență, garnitură sosită din U.R.S.S.

Fată cum se înnoiește, se modernizează mineritul Văii Jiului an de an. Rezultate la fel de promițătoare s-au obținut în ultimii 6 ani (1955—1960) și la alți indici din planul tehnic.

ing. AUREL RUSU  
C.C.V.J.

## Stâlpi pentru susținerea metalică a abatajelor cameră

Mina Petrița a cunoscut în ultimii ani o puternică dezvoltare. Este de ajuns să arătăm că, în comparație cu realizările din anul 1955, productivitatea muncii obținută în 1960 este cu 58,5 la sută mai mare. Minerii de aici aplică o seamă de procedee moderne la exploatarea și susținerea abatajelor. În abatajul 3—4 vest la sectorul III se folosește o mașină de încărcat tip GNL-30 M pentru utilizarea căreia în abataj se aplică o metodă de susținere nouă, elaborată de un colectiv din cadrul minei. Inginerii și tehnicienii minei au terminat de curînd faza de experimentare preliminară a unui sistem nou de armare în abatajele cameră folosind stâlpi metalici executați din material recuperat, concepuți de un colectiv format din inginerii Ciupercă Ioan, Stoicescu Ioan și tehnicianul Tenczler Ștefan. Redăm mai jos cîteva detalii și rezultate obținute în urma experimentării stîlpilor metalici denumiți deocamdată „stâlpi C.S.T.”. Prin această inovație la Petrița s-a făcut un pas important spre rezolvarea problemei armării metalice în abatajele cameră, problemă ce frămîntă de mult timp cadrele de specialitate din Valea Jiului.

Colectivul care a realizat această inovație, ne spun tov. Tenczler Ștefan și Stoicescu Ioan, a pornit de la necesitatea găsirii unui procedeu de armare pentru abatajele cameră, ușor de manipulat, de executat și cu rezistență suficientă presiunilor specifice Văii Jiului și, totodată, economic. Ne-am oprit, după parcurgerea unei bogate documentații tehnice, asupra unor stâlpi din tuburi de oțel.

Stîlpul de armare în abataje cameră se compune din două părți. Partea inferioară are o înălțime de 2900 mm., grosimea pe-

retelui metalic fiind de 8 mm. La partea de jos are o talpă metalică din placă de oțel sudată. La partea de sus se găsește sudat un manșon metalic de rezistență. Pe acesta se sprijină trei pene de înțepenire a părții superioare a stîlpului. Diametrul acestui segment de stîlp este de 150 mm. la exterior și 142 mm. în interior. Partea superioară a stîlpului (vezi clișeul) este formată tot dintr-o bucată de tub metalic avînd diametrul interior de 102 mm. și exterior de 110 mm. Pe partea superioară a stîlpului se sudează un papuc metalic pentru susține-

## Cercetări în domeniul reactivilor fără fenoli

În momentul de față apele Jiului au încă un grad mare de nocivitate din cauza reziduurilor chimice de la preparatii, care le fac improprii pentru folosirea în instalații industriale ca și pentru dezvoltarea pisciculturii. Pentru rezolvarea acestei situații, de mai multă vreme se află în studiu la combinat și filiala I.C.E.M., găsirea unor reactivi de floataje care să nu conțină fenoli. La încercările de laborator au dat rezultate bune pînă acum următorii reactivi: ulei vegetal sulfonat și motorină, uleiuri rezultate la distilarea gudroanelor de coac, săpunul naftenic și petrolul oxidat. Primii trei reactivi au fost încercați și în faza industrială, iar ultimul va fi încercat în curînd.

Rezultatele obținute în urma experiențelor făcute au condus la următoarele concluzii:

— Uleiul vegetal sulfonat cu adaus de motorină este un produs complet lipsit de fenol, care asigură o bună funcționare a floatajului de la preparatia Petrița, dar mai slabă la floataja preparatiei Lupeni. Din această cauză,

cit și a prețului său ridicat s-a renunțat la utilizarea lui în continuare.

— Uleiurile rezultate la distilarea gudroanelor de coac au un conținut de 0,4 la sută fenol și nu au dat rezultatele scontate la flotare fapt pentru care încercările au fost abandonate.

— Săpunul naftenic este un produs ieftin, care asigură o funcționare bună a floatajului. Dezavantajele sale constau în aceea că este mai greu de manipulat, cere condiții de pregătire mai exigente și are circa 0,2 la sută fenol. Cu toate acestea el este reactivul cu rezultatele cele mai bune. În prezent săpunul naftenic se folosește în mod curent la floatajele de la Petrița și Lupeni înlocuindu-se total uleiul mediu. Conținutul în fenol de 0,2 la sută, față de 40 la sută cît conține uleiul mediu, este înfîmîncît se presupune că efectul său nociv în apele Jiului este neglijabil.

ing. SIMINA SIMON  
ing. NICULAE VILCEA  
C.C.V.J.

## Din munca minerilor sovietici

• La sectorul II al minei nr. 32 din combinatul Vorkutugol, într-un abataj frontal s-a introdus o combină Donbas modificată. Folosirea acestui utilaj, ca și a armării metalice cu grinzi în consolă, a permis minerilor să sporească productivitatea muncii cu peste 2,350 tone pe post. Într-un alt frontal unde funcționează o combină Ural-2 M, producția a sporit în medie cu peste 200 tone pe zi.

• La mina nr. 47 a trustului carbonifer Kopeiskugol s-a trecut într-un abataj la lucru după un grafic ciclic care prevede două schimburi de tăiere și două de montare pe zi. În acest fel viteza de avansare medie la 200 m. lungime de front a sporit de la 22,4 m/lună la peste 41,4 m/lună.

• Minerii de la mina nr. 15 a trustului Pervomaiskugol (regiunea economică Lugansk) desfășoară o largă acțiune pentru folosirea de-

plină a rezervelor interne. Atenția lor se îndreaptă în primul rînd asupra îmbunătățirii transportului. Astfel a fost mărită capacitatea de încărcare a vagonetelor, s-au introdus o seamă de mici mecanizări la rampele puțurilor. La săparea galeriilor s-au introdus mașini moderne de săpare și încărcare. La abatajele cu înclinare de 24—30 grade, craterile au fost înlocuite cu igheaburi emailate. Drept prime rezultate, producția a sporit cu 14 la sută, iar productivitatea cu aproape 33 la sută, în timp cît cheltuielile de producție au scăzut cu 12,7 la sută.

• La mina Abașevskaia nr. 2 din regiunea Kemerovo, lemnul de mină este refolosit de mai multe ori. În 5 luni din anul trecut la această mină au fost refolosiți circa 3500 m.c. lemn economisindu-se astfel aproape jumătate milion ruble.

## O haveză KMP-3 la Uricani

Exploatarea stratului 8—9 de la mina Uricani este îngreunată din cauza intercalației de piatră.

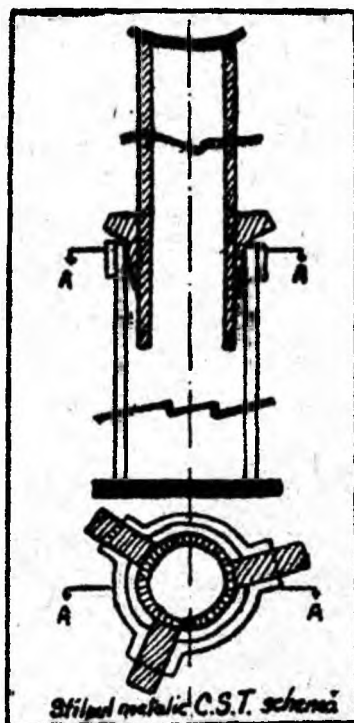
Pentru a se ușura munca minerilor și pentru a se da cărbune de calitate, în următoarele luni, mina va primi o modernă haveză sovietică KMP-3 care va funcționa în abatajul frontal de pe stratul 8—9 unde lucrează brigada condusă de comunistul Teodorescu Stancu.

Prin introducerea havezei productivitatea muncii în acest abataj va crește cu peste o tonă pe post, iar calitatea cărbunelui se va îmbunătăți în mod simțitor.

## Susținere cu cadre prefabricate din beton armat

În unele mine din U.R.S.S. se experimentează cu succes folosirea susținerii galeriilor cu cadre prefabricate din beton armat din elemente cu profil T. S-a constatat că acest mod de armare poate înlocui susținerea cu lemn sau cu cadre tubulare atunci cînd durata de serviciu a galeriei depășește 3—4 ani, fiind chiar mai economică decât susținerea metalică. Datorită formei arcuite și articulate, susținerea cu arce din beton armat rezistă la o sarcină de două ori mai mare decât susținerea metalică. Pentru ușurarea muncii la montarea cadrelor de beton s-a creat un dispozitiv de ridicat cu vinci elicoidal de tipul PPV-1 a.

rea grinzi. Împănarea părților de stîlp se realizează cu ajutorul



a 3 pene metalice care se bat între cele două părți de stîlp.

Acest tip de stîlp a fost folosit cu succes vreo două luni la abatajul I est sectorul III unde muncește brigada condusă de Kando Nicolae. În cursul experiențelor, stîlpul metalic confecționat la mină au fost utilizați pentru susținerea grinziilor în cameră ca mijlocași și pentru susținerea a două rânduri de juguri. Stîlpul CST se comportă bine în abataj, cu excepția zonelor spre culcuș unde se flambează mai repede. La încercările făcute lotul experimental a rezistat la o presiune maximă manifestată natural de 16 tone, iar la încărcări la presă a rezistat pînă la 20 tone cedînd foarte greu și lent. Cedarea la rîpire se realizează ușor. Desbătîndu-se o pană stîlpul se închide lent și uniform. Inovatorii au folosit în experiențe trei tipuri de stâlpi de diferite dimensiuni. De pe acum se desprinde un bun efect economic. Utilizarea acestor stâlpi, cîntar numai ca mijlocași și la juguri, reduce aproape cu 30 la sută consumul de lemn în abatajul cameră.

La mina Petrița se duc acum discuții în jurul experimentării acestor stâlpi la mai multe abataje, în diferite condiții de manifestare a presiunii.

G. D.

# CANDIDAȚII A.F.D.P. SUDORIȚA

Umerel Sofica e puținică la trup. Când s-a auzit pomenită în fața atîtor oameni parcă simțea că se face și mai mică.

Sala era plină. Erau de față numeroși muncitori din carier, pensionari, gospodine. Iși recunosc și cițiva tovarăși de muncă din uzină. Simțea îndreptate spre ea privirile întregii săli.

Sofica fusese invitată în prezidiul adunării. Asculta cu emoție cuvintele celor care-și „spuneau părerea” despre ea, viitoarea deputată. Acum vorbea despre Sofica o tovarășă din uzină, muncitoarea Bencovici Eugenia.

— Umerel Sofica, spunea ea, e cunoscută de mulți ani în uzină, ca una dintre muncitoarele cele mai bune, conștiințioase. Dar nu numai în producție, ci și în activitatea obștească e fruntașă.

Merită încrederea noastră.

Au luat cuvîntul și alți participanți la adunare, locuitori din cartier. Cu toții au susținut propunerea ca Sofica să fie desemnată candidată în circumscripția lor electorală. Apoi s-a ridicat și ea. Sfiata de la început se destrămase. Se simțea ca între ai săi. S-a angajat să nu precepească nici un efort pentru a fi demnă de încrederea celor care o propuseseră candidată.

A doua zi vestea se răspîndi cu viteala prin secție. „Sofica a fost propusă candidată pentru alegerile în Sfatul popular al orașului Petroșani”. Când tinăra a apărut la locul ei de muncă, a fost întâmpinată cu stringeri de mîni și urări spre realizări deosebite atât în muncă, cât și în activitatea ei de viitoare deputată.

În ochii Soficăi licărea aceeași emoție ca în ajun, în prezidiul adunării populare, dar totodată și botărirea, siguranța că, cu ajuto-

rul celor care au propus-o să candideze pentru circumscripția electorală nr. 41 a Sfatului popular orășenesc Petroșani, se va achita cu cinste de sarcinile ce-i vor veni.

...Sofica Umerel a venit în secția construcții metalice de la U.R.U.M.P. cu mai bine de 7 ani în urmă.

— Sînt sudoriță, — le-a spus ea tovarășilor de muncă.

Unii au privit-o cu zîmbetul pe buze cînd a pus mina pentru prima dată pe desțele de sudat. „Fețișcana asta și sudura nu se prea potrivește” — își ziceau unii. Dar Sofica, absolutentă a unei școli profesionale, a dovedit contrariul. Deși îi era greu de multe ori, ajutată de colectivul din care face parte, de comunistii Nicu Constantin, Kovacs Alexandru, a devenit o sudoriță apreciată. Azi se numără printre muncitorii de frunte ai secției, își depășește cu regularitate sarcinile de plan cu cîte 30—35 la sută, realizează numai lucrări de calitate, face economii de electrozi.

...Zilele trecute echipa în care lucrează Sofica a primit o nouă comandă: 95 bucăți de igbeaburi pentru transportoare. Sofica cerceta comanda cu atenție.

— 95 de igbeaburi în 4250 de minute... is cam multe. Dar...

Și peste cîteva minute de gîndire Sofica s-a adresat cu entuziasm tovarășilor din echipă, lăcătușului Jubasz Carol și ajutorului acestuia, Sacagiu Ioan.

S-au sfătuit cum să cîștige mai multe minute. Pînă la urmă botărirea a fost luată: Vor termina igbeaburile în 3500 de minute. De atunci echipa este într-o întrecere îndrîjită cu minulele. Și animatorul acestei întreceri este Sofica...

...Umerel Sofica n-are decît 24 de ani. La 5 martie cetățenii din circumscripția electorală orășenească nr. 41 Petroșani o vor alege deputată în Sfatul popular orășenesc. Încrederea cetățenilor, botărirea Soficăi de a răspunde cu cinste acestei încrederi, o vor țiguta să devină o gospodară fruntașă a treburilor obștești.

I. DUBEK

# ȘTIRI CULTURALE

## Pregătiri în întîmpinarea alegerilor

Echipa de artiști amatori a căminului cultural din Cîmpa caută ca prin întreaga ei activitate să nu dezmințită frumosul renume ce și l-a cîștigat pe merit.

Recent, a fost reorganizată conducerea căminului cultural respectiv. În fruntea consiliului de conducere al căminului cultural a fost aleasă tov. Musca Marioara, una dintre entuziastele interprete din formația de teatru. Consiliul nou ales a stabilit obiectivele ce stau în fața căminului cultural în perioada actuală. La alcătuirea programului de activitate al căminului, demascarea farsei alegerilor din trecut, popularizarea adîncului democratism al sistemului nostru electoral și a succeselor obținute pe drumul construirii socialismului, au stat în centrul atenției. Astfel, echipa de teatru pregătește sceneta „Sus Tudorache, jos Tudorache” care demască farsa alegerilor din trecut.

În scurt timp, artiștii amatori vor prezenta pe scenele din Cîmpa, Lonea, Jieț și peste tot unde vor fi solicitati un bogat și frumos program artistic închinat alegerilor de la 5 martie.

TRAIAN BABA  
corespondent

## O bibliotecă cu activitate bună...

Biblioteca clubului din Coroiești are o activitate bună. În anul acesta tovarășa Popa Ana, bibliotecara de aici a reinscris un număr de 68 de cititori care au citit pînă acum peste 80 de cărți și broșuri.

De remarcat faptul că tovarășa Popa Ana, în perioada campaniei electorale, recomandă cititorilor cărți legate de viața nouă a țărănilor muncitori. Printre cărțile re-

comandate se numără „Bărăgan” de Em. V. Galan, „Mitrea Cocor” de M. Sadoveanu și altele.

Totodată tovarășa Popa îndrumă responsabilele celor 3 cercuri de citit de pe lingă bibliotecă să organizeze lecturi în grup pe marginea unor articole din reviste și ziare prin care se popularizează realizările regimului nostru democrat-popular. Așa de pildă, tov. Pantilimon Anușă, responsabilă cercului de citit din cătunul Valea Ungurului, a prelucrat articolul din „Știința”, „Candidații uzinei”.

Unele acțiuni ale bibliotecii acestui cămin se organizează în colaborare cu comisia de femei. Printre acestea poate fi amintită conferința ținută la 20 ianuarie cu tema „Eclipsele de soare și de lună” la care au participat un număr de 24 țărani muncitori.

## ...Și alți care ar trebui să-i urmeze exemplul

Biblioteca căminului cultural din Bărbăteni are un fond bogat de cărți. Cu toate acestea activitatea acestei biblioteci este nesatisfăcătoare. De pildă, anul acesta la biblioteca din Bărbăteni au fost reinscrisi doar 40 de cititori. Bibliotecara a ales însă calea cea mai ușoară arătînd majoritatea cititorilor din îndururile elevilor.

Tovarășa Nedelcu Elena, bibliotecara va trebui să atragă spre bibliotecă țărani muncitori. Deși acum două luni, ea a fost îndrumată să înființeze 4 biblioteci de casă în sat de unde țărani muncitori să poată împrumuta cărți, nu a făcut nimic pînă acum. Desfășurînd o mai bună activitate tovarășa Nedelcu ar putea face ca biblioteca din Bărbăteni să devină un factor de răspîndire a culturii.

B. RUSALIN  
corespondent

## Oamenii muncii scriu despre realizările lor

(Urmare din pag. 1-a)

tă pentru cîștigarea drapelului de brigadă fruntașă.

### Tovarășa noastră

În secția mecanică lucrează o muncitoare tînără pe nume Ignat Elena. Toți colegii de muncă îi spun tovarășa noastră Lenuța. Ea se afirmă atât în producție, ca ajutor frezor, cât și în muncile patriotice organizate de U.T.M. Cînd după mai multe încercări neînbucurate, strungarul în lemn Szavonyi Petru a conceput mașina de conțigat cozi de unelte de mîni, Ignat Elena a urmărit cu deosebit

interes punerea la punct a dispozitivului, iar cînd cu ajutorul dispozitivului s-au conțigat în 8 ore 200 de cozi de tîrnăcop — în loc de 15, cîte se conțigau mai înainte, Ignat Elena i-a strins cu căldură mina inovatorului spunîndu-i: Aș dori ca în sectorul nostru să existe cît mai mulți muncitori ca dumneata.

Oamenii ca Dobrescu Ioan, Ignat Elena, Szavonyi Petru și ceilalți care formează harmfulul colectiv al sectorului de timplărie din cadrul întreprinderii „6 August” traduc în viață botărirea partidului, realizează cu succes sarcinile care stau în fața colectivului.

În popor tusea convulsivă este cunoscută sub denumirea de tuse măgărească. Tusea convulsivă este o boală molipsitoare, care îmbolnăvește de obicei copiii. Pentru copiii între 2—5 ani ea este destul de gravă. Apariția bolii este favorizată de anotimpul friguros. Prin vorbire, strănut, și mai ales prin tuse, bolnavul răspîndește în jurul său numeroase picături de salivă încărcate cu microbii. Pe calea aerului, microbii pot trece de la bolnav la copilul sănătos, pătrunzînd în aparatul respirator.

Din momentul pătrunderii microbului și pînă apar primele semne de boală trec 7—8 zile.

Evoluția bolii este împărțită în trei stadii: stadiul cataral, stadiul convulsiv și stadiul regresiv. În stadiul cataral copilul prezintă temperatură ridicată, insomnie, lipsa poftei de mîncare, tuse, semne ca de guturai. Este perioada cea mai contagioasă a bolii. În acest stadiu trebuie să ne gîndim la tuse convulsivă ori de cîte ori știm că bolnavul a fost în contact cu un caz de tuse convulsivă. De asemenea, ne vom gîndi la tuse convulsivă și cînd tusea se prelungește cînd se accentuează cu tot tratamentul care se face copilului. Tusea mai accentuată în timpul nopții întărește și mai mult această bănuială. Acest stadiu durează 10—14 zile. În stadiul convulsiv semnul

# TUSEA CONVULSIVĂ

cel mai caracteristic este tusea. Aceasta apare în accese, adică tuse repetată întreruptă la un moment dat de o pauză. Mai întîi copilul se arată neliniștit, se oprește din joacă, apoi începe accesul, propriu-zis. Accesul se sfîrșește cu eliminare de spută, de

## SFATUL MEDICULUI

mucos din căile respiratorii. Uneori se produc și vărsături.

În timpul accesului fața copilului se congestionează iar ochii îi lăcrîmează.

Numărul acceselor este mai mic în formele ușoare de boală și este foarte mare în formele grave cînd ajunge la peste 40 de accese pe zi. Între accese, starea generală a copilului este bună, temperatura este normală, secreția nazală aproape că dispare, iar pofta de mîncare se îmbunătățește. În acest stadiu al bolii pericolul de transmitere a bolii este mai mic. Durează 2—6 săptămîni uneori.

În stadiul regresiv, accesele de tuse dispar reapărînd tusea cu caracterul din stadiul cataral. Starea generală a copilului este foarte bună. Durează aproximativ două săptămîni. Urmează convalescența, cînd

trebuie asigurat bolnavului o alimentație rațională, bogată, ferindu-l de frig, de eforturi fizice spre a-l feri astfel de a contracta alte boli.

Tratamentul tusei convulsive are în vedere aerisirea sistematică, largă, a camerei copilului, igiena corporală, o alimentație hrănitoare, încurajarea copilului. Tratamentul medicamentos, pentru fiecare caz după indicațiile medicului.

Pentru prevenirea tusei convulsive vom avea în vedere următoarele: bolnavul să fie izolat întotdeauna într-o încăpere separată; nu va mai merge la grădiniță sau la școală, nici nu se va mai juca cu alți copii pe perioada contagioasă a bolii (primele 6 săptămîni de boală). Copilul nu va fi dus la polyclinică sau dispensar ci va fi chemat medicul la domiciliu, spre a nu îmbolnăvi și alți copii.

Tusea convulsivă este o boală ce se poate vindeca ușor dacă se respectă indicațiile medicului.

Părinții au deci obligația să cheme medicul la apariția primelor semne de boală, cunoscut fiind că întîrzierea în aplicarea tratamentului poate transforma boala dintr-o formă ușoară într-o formă gravă.

T. PONOVA  
medic de copii

# ● PUBLICITATE

## Teatrul de stat „Valea Jiului”

prezintă:

„SECUNDA 58”

piesă în 3 acte, 4 tablouri de Dorel Dorlan

Regia artistică: M. Șoma  
Scenografia: Emil Moise

MIERCURI 1 FEBRUARIE, clubul Paroșeni.

JOI 2 FEBRUARIE, clubul minier Urlicani.

VINERI 3 FEBRUARIE, clubul minier Aninoasa.

SIMBĂTA 4 ȘI DUMINICA 5 FEBRUARIE, orele 19,30 în sala Teatrului de stat Petroșani.

## În atenția vînătorilor și pescarilor sportivi

Comitetul filialei de vînătoare și pescuit sportiv — Petroșani anunță pe membrii vînători și pescari ai filialei că VIZA PERMISELOR DE VÎNĂTOARE A ÎNCEPUT ȘI DUREAZĂ PÎNĂ LA 28 FEBRUARIE A. C., iar VIZA PERMISELOR DE PESCUIT SE EFECTUEAZĂ PÎNĂ LA 1 MARTIE 1961.

Toți membrii vînători și pescari care doresc să-și reînnoiască permisele pe anul 1961 sînt invitați să se prezinte la biroul filialei pentru viza permiselor.

Se atrage atenția asupra faptului că în anul 1960 la un număr de membri vînători nu li s-au mai aprobat permise din cauză că nu s-au prezentat la timpul prevăzut la viza.

## PROGRAM DE RADIO

2 februarie

PROGRAMUL I. 7,30 Sfatul medicului, 8,00 Din presa de astăzi, 8,30 Concert distractiv, 9,30 Vreau să știu, 10,35 Muzică ușoară. 11,03 Arii din operele compozitorilor italieni, în interpretarea soliștilor noștri, 12,00 Colocvii despre calitate, 13,05 Concert de estradă, 14,30 Din muzica popoarelor, 15,20 Muzică ușoară 16,15 Vorbește Moscova! 17,30 Tinerețea ne e dragă (reluare), 18,00 Muzică ușoară de Richard Stein și Micu Ștefan, 18,20 Cîntece de alegeri, 19,45 Transmisie din Studioul de concert, a concertului orchestrei simfonice a Radioteleviziunii. PROGRAMUL II. 14,30 De toate pentru toți (reluare), 16,30 „Eliberarea patriei și construirea socialismului oglîndite în creația compozitorilor noștri”: fragmente din „Cantața Bucureștilui” de Alfred Mendelsohn, pe text de Ștefan Iureș și Nicolae Labiș, 18,45 Să învățăm limba rusă cîntînd, 20,00 Muzică populară romînească, 20,45 Muzică ușoară de compozitori sovietici, 21,15 Program de cîntece, romanțe și jocuri, 21,45 Părinți și copii, 22,00 Mari ansambluri corale romînești.

## CINEMATOGRAFE

2 februarie

PETROȘANI — 7 NOIEMBRIE: Discipolul diavolului; AL. SAHIA: Pe cărările junglei; ANINOASA: Fiicele partidului; LUPENI: Eugenie Grandet; BĂRBĂTENI: Pudriera vîntătoare; URICANI: Tatăl meu actorul.

## Tînăr ca vremea noi

Șeful de brigadă Feher Vasile de la sectorul I A al minei Lupeni, este bine cunoscut nu numai de cetățenii din circumscripția electorală regională nr. 81 unde candidează în alegerile de la 5 martie ei și multor cititori ai „Steagului roșu”.

În cursul anului 1960 brigada lui Feher Vasile și-a depășit planul cu peste 1700 tone de cărbune. În luna ianuarie, deși în primele 6 zile a lucrat în piatră, brigada pe care o conduce tovarășul Feher Vasile a dat 200 tone de cărbune cocsificabil peste plan.

La adunarea populară care a avut loc în ziua de 12 ianuarie au participat aproape 600 de cetățeni ai orașului Lupeni. Adunarea a aprobat cu căldură candidatura tovarășului Feher Vasile. Îl cunoșteau doar aproape toți cei prezenți la adunare și îl respectă ca pe unul dintre minerii a căruia brigadă a fost mereu fruntașă în întrecere.

Deși cei 48 ani au făcut ca timpurile să-i fie presărate cu flori de ghloeci, cînd e vorba de muncă se ia la întrecere cu tinerii. Experiența anilor de mînerit l-au transformat într-un bun organizator la locul de muncă. Tovarășul Feher Vasile nu e numai un șef de brigadă bun ci și un bun gospodar al treburilor obștești. Acest lucru l-a dovedit și în perioada anilor 1954—1957 cînd a fost deputat. În anii puterii populare Valea Jiului a cunoscut transformări adînci. La înflorirea Văii Jiului a contribuit și tovarășul Feher Vasile.

Cînd a fost propus candidat în alegerile ce vor avea loc la 5 martie, Feher Vasile a tresărit de bucurie. Se simțea tînăr ca vremea noi pe care le trăim.

R. BALȘAN  
corespondent

# Viata internațională

„New York Herald Tribune”

## „Majoritatea americanilor sînt în favoarea unor convorbiri Kennedy-Hrușciov”

NEW YORK 31 (Agerpres) „Majoritatea americanilor sînt în favoarea unor convorbiri Kennedy — Hrușciov” își intitulează ziarul „New York Herald Tribune” un articol în legătură cu rezultatele sondajului Gallup cu privire la o întâlnire între noul președinte și premierul Hrușciov.

Ziarul subliniază că „din primele zile ale războiului rece sondajele Gallup au înregistrat întotdeauna o majoritate a publicului în favoarea întâlnirilor dintre conducătorii Estului și Vestului. În ultimii ani, inclusiv anul curent, majoritatea americanilor și-au menținut părerea că este oricînd preferabil să se discute, decît să se pornească la război”.

## Ipoteza savantului sovietic Viktor Davidov

MOSCOVA 31 (Agerpres) TASS transmite:

Astronomul sovietic Viktor Davidov a emis o ipoteză care confirmă punctul de vedere cu privire la proveniența naturală a „canalelor” de pe Marte, adică a rețelei regulate de linii întunecate.

Intr-o convorbire cu un corespondent al agenției TASS, Viktor Davidov a spus:

Esența ipotezei mele constă în următoarele: Conform concepției moderne, apa oceanelor terestre a provenit din interiorul Pămîntului în procesul evoluției planetei noastre. Întrucît însă, conform caracterelor fizice, Marte face parte din planetele din grupa din care face parte și Pămîntul, trebuie să existe o asemănare între cele două planete, în ceea ce privește procesul de formare a apei. Studiind această problemă, am ajuns la concluzia că cantitatea de apă, calculată pe o unitate de suprafață, este pe Marte cam aceeași ca și pe Pămînt, sau poate chiar mai mare. Avînd în vedere faptul că temperatura de pe Marte este mai joasă decît pe Pămînt, oceanele s-au acoperit cu un strat de gheață veșnică, avînd o grosime între 300 metri la ecuator și 2.000 metri la poli. În sute de milioane de ani suprafața dură a oceanelor s-a

acoperit cu nisip și praf. Cutremurele au produs însă numeroase crăpături drepte în suprafața dură a oceanelor de pe Marte.

Calculul arată că în regiunea unor astfel de crăpături, acoperite cu o pături relativ subțire de gheață, solul nu este atît de rece ca în regiunile inconjurătoare. În consecință, vegetația de pe Marte trebuie să fie răspîndită tocmai în regiunea acestor crăpături.

De aceea, a spus Davidov, oazele de vegetație de pe Marte, situate de-a lungul crăpăturilor drepte, par o rețea de linii care au primit denumirea convențională de „canale”.

## LAOS

### Programul Comitetului de luptă pentru pace, neutralitate, înțelegere națională și unitatea Laosului

HANOI 31 (Agerpres)

Postul de radio „Vocea Laosului” transmite că în cadrul unei ședințe largite, Comitetul de luptă pentru pace, neutralitate, înțelegere națională și unitatea Laosului a adoptat programul politic al comitetului.

În program se arată, printre altele că cu sprijinul întregului popor laotian trupele guvernamentale și unitățile de luptă Patet Lao au obținut victorii în timpul eliberării unei mari părți din provinciile Xieng, Phong-Saly și Luang Prabang și a unei părți din Laosul central și inferior. Prestigiul guvernului legal a crescut și mai mult în comparație cu perioada dinaintea plecării guvernului din Vientiane.

Referindu-se la perspectivele evoluției situației din Laos, comitetul arată în program că lupta din Laos va fi de lungă durată și grea, dar că se va sfîrși inevitabil cu victoria forțelor democratice, iubitoare de pace.

Sarcinile comitetului, se spune

în program, constau în a desfășura o luptă activă pe plan militar, politic și diplomatic, a consolida pozițiile guvernului legal, a elibera noi regiuni ale țării aflate sub controlul clictii care a trădat Laosul, a asigura liniștea, ordinea și a îmbunătăți viața populației, a intensifica activitatea obștească și educativă și a uni toate părțile

populației, toate naționalitățile și toți oamenii iubitori de pace în jurul Comitetului de luptă pentru pace, neutralitate, înțelegere națională și unitate în jurul guvernului legal, a continua lupta pînă la victorie și a transforma Laosul într-o țară în care să domnească cu adevărat pacea, neutralitatea, înțelegerea națională și unitatea.

### Memorandumul guvernului R. D. Vietnam

HANOI 31 (Agerpres)

Guvernul Republicii Democratice Vietnam a dat publicității un memorandum în care se subliniază că, în ce privește problema laotiană, năzuiește spre asigurarea păcii în această țară. În legătură cu aceasta guvernul subliniază că este necesar să fie convocată neîntîrziat o conferință internațională pentru Laos și să fie reluată activitatea Comisiei internaționale pentru supraveghere și control în Laos.

Guvernul R.D. Vietnam, se spune în memorandum, nu-și va pre-

cupeți eforturile pentru ca situația din Laos să fie normalizată în interesele independenței și libertății acestui regat, în interesele securității Republicii Democratice Vietnam și ale păcii în Indochina și în Asia de sud-est.

## Arestarea unor criminali de război în R. F. G.

BONN 31 (Agerpres)

În Germania occidentală au fost arestați cinci foști colaboratori de frunte ai Gestapo-ului hitlerist, vinovați de exterminarea a sute de mii de oameni în timpul celui de-al doilea război mondial. Toți criminalii sînt foști SS-iști. Printre arestați se află Johannes Pradel, inventatorul autocamionului cu camere de gazare, în care criminalii fasciști își omorau victimele. În Ges-

tapo Pradel era șeful secției „2-D”, unde s-au construit „camere de gazare mobile”. Potrivit datelor procuraturii din Hanovra, din documentele găsite reiese că primele „camere de gazare mobile” au fost construite la sfîrșitul anului 1940. În următorii doi ani, SS-iștii au folosit 30 de asemenea camere pentru uciderea femeilor și copiilor evrei din Polonia. Într-un document se spune, printre altele, că numai în orașul polonez Chelmo peste 100.000 de persoane au fost omorîte în camioanele cu camere de gazare.

Este foarte semnificativ că acești călăi fasciști, vinovați de crime monstruoase, au trăit liniștit timp de 15 ani în Germania occidentală și au ocupat chiar posturi importante. Pradel, de pildă, pînă a fi arestat a ocupat postul de obercomisar al poliției din Hanovra.

## Amsterdam: Miting consacrat memoriei victimelor fascismului

HAGA 31 (Agerpres)

În legătură cu împlinirea a 16 ani de la eliberarea de către trupele sovietice a deținuților din lagărul fascist al morții de la Oswiecam, la 29 ianuarie și avut loc la Amsterdam un miting consacrat memoriei victimelor fascismului din acest lagăr. La miting a luat cuvîntul Slagter, pre-

ședintele comitetului olandez al foștilor deținuți. El a declarat că este necesar să se lupte pentru preîntîmpinarea unui nou război și a subliniat primejdia reînvierii militarismului și fascismului în Germania occidentală, unde călăi de tipul lui Oberlander și Globke mai dețin încă posturi importante

## Împotriva creării de baze ale Bundeswehrului pe teritoriul Franței

PARIS 31 (Agerpres)

Patrioții francezi protestează împotriva creării de baze ale Bundeswehrului pe teritoriul Franței. În departamentul Charente a avut loc un miting de protest convocat de mișcarea partizanilor păcii și de numeroase organizații democratice împotriva noii invazii a militaristilor germani în Franța.

Cei care au luat cuvîntul la miting au condamnat politica de cîrdășie a cercurilor guvernante din Franța cu imperialiștii de la Bonn. În cadrul mitingului a fost adoptată o rezoluție în care se exprimă un protest energic împotriva admiterii trupelor Bundeswehrului pe teritoriul francez.

La chemarea Uniunii femeilor franceze, în orașul Romainville (de-

partamentul Seine) a avut loc un miting de masă consacrat amintirii participantelor la mișcarea de rezistență care au fost ucise în lagărele hitleriste ale morții. Mitingul s-a desfășurat sub lozincă luptei împotriva reînvierii militarismului german și transformării Franței într-un poligon al Bundeswehrului.

O expresie a solidarității mereu crescînde a femeilor din Franța și Germania în lupta împotriva reînarmării militaristilor de la Bonn, a constituit-o prezența la miting a reprezentantelor femeilor din Germania occidentală, precum și mesajul femeilor din Republica Democrată Germană care a fost citit la miting.

## Sesiunea Consiliului Ligii arabe

BAGDAD 31 (Agerpres)

La 30 ianuarie s-a deschis la Bagdad sesiunea Consiliului Ligii arabe. În cadrul sesiunii se va discuta problema unității arabe, problema luptei pentru eliberarea Algeriei și altor teritorii arabe de sub ocupația străină și o serie de alte probleme.

La lucrările sesiunii participă reprezentanții Irakului, R.A.U., Iordaniei, Libanului, Arabiei Saudite, Sudanului, Yemenului, Libiei, Marocului și Tunisiei. Este de asemenea prezentă o delegație a guvernului provizoriu al Republicii Algerie în frunte cu Krim Belkadem, vicepreședinte al guvernului și ministru al Afacerilor Externe.