



Steagul roșu

Organ al Comitetului orașenesc P.M.R. Petroșani și al Sfatului popular orașenesc

Anul XVI
XXI Nr. 4596

Miercuri
29 Iulie
1964

4 pag. 20 bani

In întâmpinarea celei de-a XX-a aniversări a eliberării patriei

Un nou buchet de blocuri

Încă din săptămîna trecută în noul cvartal aflat în lucru pe fosta arenă sportivă din Vulcan a început construcția celui de-al doilea bloc prin procedeu cofrajului glisant. În prezent, la primul bloc construit prin această metodă — blocul D 10 se montează planșele prefabricate cu ajutorul unei puternice macarale. Avînd un număr mare de etaje — 8 și parter — acest bloc va fi deservit de 4 ascensoare, 2 în funcțiune și 2 de rezervă.

Acum, cofrajul glisant — o instalație completă, în greutate de peste 100 tone prevăzută cu sisteme hidraulice de ridicare, ghidare și reglare — se înalță treptat, făcînd să apară sub platforma sa etaj după etaj blocul D 12, în apropiere de celălalt. Muncitorii de aici au dobîndit experiență în folosirea cofrajului glisant și sînt hotărîți să execute noul obiectiv într-un timp mult mai scurt. În acest scop, din timp, au fost aduse în jurul fundației noului bloc cantitățile necesare de armături pentru betoane,

prefabricate pentru montarea planșelor și alte materiale.

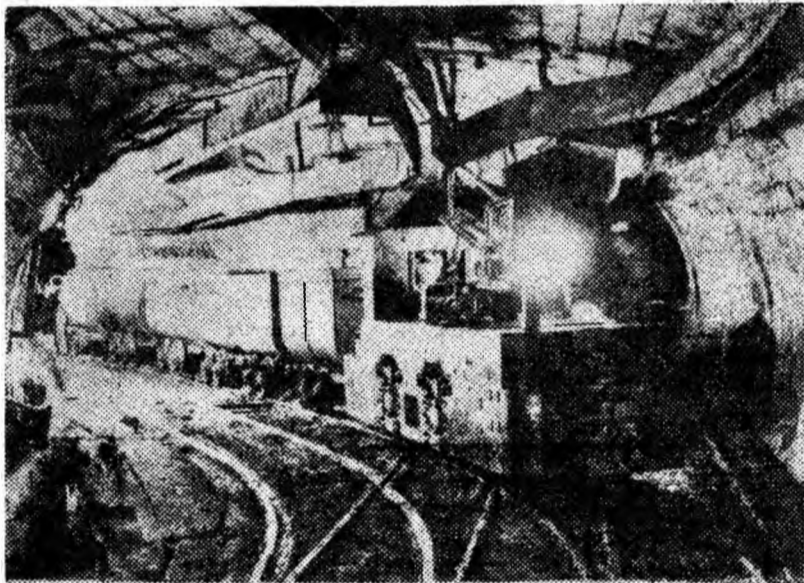
Ritmul rapid al construcției cu ajutorul cofrajului glisant se vede și din faptul că deși glisarea celui de-al doilea bloc a început abia de curînd, se toarnă fundațiile la încă două blocuri care vor fi executate prin această metodă.

Bătrîna așezare minieră întineresc astfel prin noi și noi buchete de blocuri care vor da Vulcanului zilelor noastre un aspect nou, tineresc, modern.

Evidențiate în întrecere

Zilele trecute, cu prilejul unei consfățuiri de producție, din Întreprinderea forestieră Petroșani, colectivele de muncă ale sectoarelor Cîmpu lui Neag și Lonea au primit drapelul de sector evidențiat în întrecerea socialistă pentru realizările obținute în semestrul I.

Descriind în cadrul consfățuirii metodele de muncă ce au dus la depășirea planului de producție pe semestrul I cu 4,5 și, respectiv, cu 3,9 la sută, șefii de brigadă și tehnicienii din cele două sectoare evidențiate s-au angajat să dubleze pînă la data de 23 August rezultatele obținute.



Din adîncurile minei Vulcan un nou convoi de vagonete a pornit spre ziua cu rodu muncii minerilor.

Inițiative : Primii din cvartalul IV

Ideea a existat mai de mult. Locatarii de la scara I, blocul 38, din cvartalul IV al cartierului Livezeni, hotărîseră cu cîțva timp în urmă să împreună să amenajeze în fața blocului ronduri de flori. Au văzut oamenii că peste tot se fac pregătiri intense pentru a întâmpina marea sărbătoare din August cu spațiile din jurul blocurilor frumos amenajate.

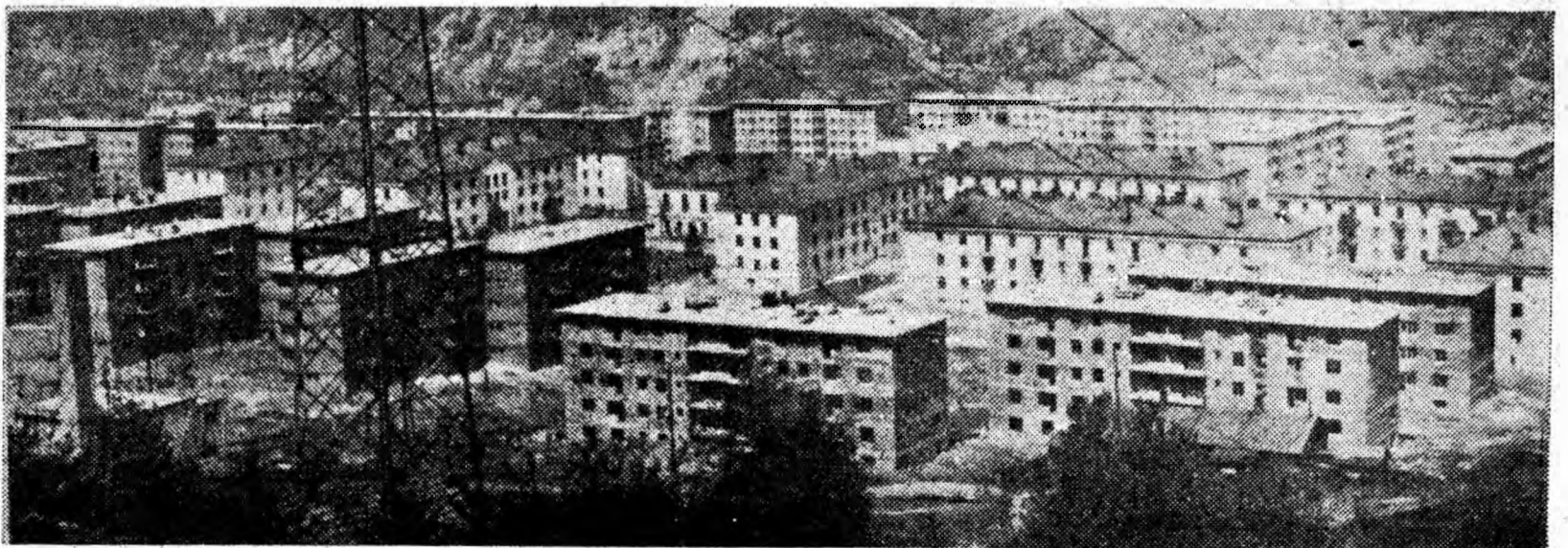
Zilele trecute, oamenii de la blocul 38 au trecut la fapte. În fruntea acțiunii s-a aflat muncitorul cooperator Herlo Teodor. Le-a venit în ajutor și președintele comitetului de cetățeni din cartier. Herlo împreună cu minerul Fülöp Tamaș, au adus de pe deal glii, pentru a completa spațiul verde. Mecanicul Boier Ioan a săpat terenul, Bușoi Maria și Varvar Oprea au plantat apoi mușcate, petunii. Responsabilul scării, medicul Radu Ionel a mobilizat alți lo-

catari la munca de înfrumusețare. Și iată că au apărut două ronduri cu flori. Iarba fragedă, de un verde intens este udată în fiecare zi. Trecătorii admiră fapta celor de la blocul 38. Văd că este o treabă de buni gospodari, de oameni harnici, cu inițiativă. Și faptul că zăgrăvesc casa scării, schimbă draperiile, se pregătesc să așeze ghiwece cu flori pe toată scara dovedește că locatarii doresc ca scara, blocul lor să fie cel mai bine îngrijit.

Sînt primii din cvartalul IV al cartierului Livezeni care au amenajat ronduri de flori în fața blocului. Dar, s-ar putea ca în zilele următoare să le urmeze pilda și alți vecini...

FR. VETRO

FĂURIT ÎN ANII NOȘTRI



Printre cele 11 cartiere noi apărute pe harta Văii Jiului în anii puterii populare se numără și cartierul Braia din Lupeni, cu zeci de blocuri moderne și apartamente confortabile, ce au luat locul vechii coloții insalubre.



S-au întîlnit doi fruntași ai minei Aninoasa, doi brigadieri de frunte — Cristea Aurel (dreapta) și David Ioan.

Pregătirea noului an de învățămînt — în atenția comitetului de partid

Ultima plenară a comitetului de partid de la exploatarea minieră Petrila, care a avut loc recent, a analizat desfășurarea învățămîntului de partid pe anul 1963-1964, măsurile ce trebuie luate pentru organizarea noului an de învățămînt.

Din referatul prezentat în plenară a reieșit că anul de învățămînt s-a încheiat cu rezultate bune. Cei peste 1.200 membri și candidați de partid, tovarăși din activul U.T.M. și din activul fără de partid încadrați în cercuri și cursuri au muncit stăruitor pentru ridicarea nivelului lor politic și ideologic. Un fapt pozitiv este și acela că față de anul precedent frecvența a crescut, ajungînd pe comitet pînă la 90 la sută, iar la unele cercuri 98-99 la sută.

Că rezultat al creșterii eficacității și îmbunătățirii conținutului învățămîntului de partid, s-au obținut rezultate frumoase în producție. Astfel, pe primul semestru al acestui an, planul a fost îndeplinit în proporție de 100,4 la sută, realizîndu-se în același timp economii la prețul de cost în valoare de 161.000 lei. În mod ritmic și-a realizat luna de lună sarcinile de plan colectivul sectorului III, care în cursul acestui an a dat peste plan cca. 6.000 tone cărbune. Lunar și-au realizat sarcinile de plan sectorul I, sectorul V rambleu, sectoarele VII transport, VIII electro-mecanic. Rezultate bune a obținut și colectivul sectorului XI investiții, care în primul semestru al acestui an a îndeplinit sarcinile de plan în proporție de 107 la sută la săpări și 105 la sută la betonări precum și o economie la prețul de cost de 1.449.000 lei, aceasta datorită și aplicării în viață a propunerilor făcute la cercul de economie concretă de către cursanți.

Astfel, cursanții Tătaru Petru și Lupu Gheorghe au propus ca în locul scîndurii pentru cofraje la

betonare să fie introduse cofraje de tablă care se pot refolosi de mai multe ori, propunere care acum se aplică la toate locurile de muncă. La fel s-a aplicat în viață propunerea făcută de tov. Solomon Dumitrache și Niedermaier Ludovic ca la lucrările de pregătire în săpăre, care se betonează, armarea provizorie să fie făcută în fier care se poate răpi și refolosi la altă lucrare.

Propuneri pentru îmbunătățirea procesului de producție au făcut și cursanții din celelalte cercuri de economie concretă. Tov. Biro Iosif de la atelierul mecanic a propus confecționarea unui termocuplu pentru măsurarea temperaturii aerului comprimat de la compresoare, precum și unele modificări la compresorul de 100 mc, ceea ce a dus la prelungirea duratei lui de funcționare. Aceste propuneri se aplică dînd rezultate bune.

Că rezultat al eficacității învățămîntului de partid, a crescut nivelul politic al membrilor și candidaților de partid. De asemenea, s-au înregistrat progrese în creșterea și educarea tovarășilor din activul fără de partid, fapt reflectat de numărul mare de tovarăși care au solicitat să fie primiți în partid. Astfel, de la începutul anului de învățămînt, anul 1963-64 și pînă la închiderea sa, au fost primiți în partid 187 membri și 87 candidați din rîndul celor mai deosebiți muncitori, așa cum sînt tov. Toma Cornel și Mang Nicolae din sectorul investiții, Ghișcă Vasile din sectorul IV, Stan Nicolae din sectorul I, Ciurea Ioan din sectorul VII de transport și alții.

Un alt fapt grăitor care reflectă ridicarea conștiinței socialiste este și acela că 415 tovarăși din exploatarea noastră, majoritatea cursanți ai învățămîntului de partid, sînt purtători ai insignei de fruntaș în întrecerea socialistă.

În cursul anului de învățămînt
IOAN GARPEN
activist de partid

(Continuare în pag. 3-a)

160 DE MEDICAMENTE

Peisajul industrial al Clujului se află într-o continuă transformare. Zece întreprinderi noi, ridicate din temelii în anii puterii populare, alături de cele vechi, reconstruite, au făcut să crească producția industrială a orașului de zeci de ori, în numai două decenii.

Din acest peisaj, mereu îmbogățit al Clujului, face parte și Fabrica de medicamente „Terapia”, întreprindere modernă, dotată cu utilaje de înaltă tehnicitate, care asigură o producție de calitate superioară.

Dacă acum 17—18 ani, Fabrica „Terapia” producea doar cîteva medicamente neînsemnate, astăzi se realizează aici peste 160 de produse. Este o cifră care peste 2—3 ani va fi folosită pentru comparații, așa cum 120 este în prezent folosită pentru confruntările cu gama medicamentelor din anul 1961. Chiar pînă la sfîrșitul acestui an urmează să intre în producție încă 14 noi medicamente.

Medicii și instituțiile sanitare din întreaga țară, în acțiunea lor pentru apărarea sănătății populației, găsesc printre medicamentele produse la „Terapia”, aliați foarte puternici.

Asemenea celorlalte întreprinderi din orașul Cluj, Fabrica de medicamente „Terapia” este într-o continuă dezvoltare. În ultimii ani au intrat în funcțiune noi secții, iar cele vechi au fost dotate cu utilaje productive de înaltă tehnicitate. Nu de mult, a intrat în producție o secție de oxigen cu o capacitate de 50 m c/oră și secția universală, unde se lucrează sinteza fină. În 1962 a intrat în funcțiune secția de sinteză nouă — cea mai modernă din fabrică. Aici,

V. SOFRONIE
corespondent Agerpres
pentru regiunea Cluj

(Continuare în pag. 3-a)

Probleme și realizări din domeniul TEHNICII MINIERE

O cale importantă de reducere a prețului de cost

II. Micșorarea consumurilor specifice de energie

La evaluarea factorilor care influențează variația consumului specific de energie de la un an la celălalt se ține seama de faptul că consumul de energie de la exploatarea minieră are două componente principale: componenta constantă față de producția de cărbune, care există indiferent dacă se face extracție sau nu (ventilatoarele principale și secundare, o parte din pompele principale, din compresoare etc.) și care reprezintă 40-45 la sută din consumul total de energie (adică consumul de energie al unei zile nelucrătoare) și componenta variabilă, proporțională cu producția de cărbune (mașini de abataj, utilaje de transport orizontal și vertical, rambleu). Trebuie remarcat aici că în general introducerea de mașini și mecanisme noi cu consum de energie mărit duce la o creștere a productivității și a producției însă are un efect mic asupra creșterii consumului specific.

Există și factori care dau consumului specific un caracter de întâmplare: apariția focurilor de mină care sporesc mult volumul rambleului hidrolic; infiltrațiile mari de apă din lucrări vechi și din precipitații atmosferice; perioada de frig îndelungat face să scadă brusc presiunea în rețelele de aer și apare necesitatea punerii în funcție a compresoarelor de rezervă; degajări mari de metan la deschideri care impun utilizarea cu precădere a energiei pneumatice; nivelul tensiunilor din sistem, are de asemenea, o mare influență asupra consumului specific. La tensiuni mari atât consumul de mers în gol este ridicat cât și puterea reactivă consumată.

Creșterea de la un an la altul a consumului specific de energie electrică la o exploatare se datorește, în special, înrăutățirii condițiilor de exploatare din cauza creșterii adâncimii și întinderii minei, precum și degajărilor mai mari de gaze cu cât se merge mai în adâncime (crește puterea la ventilație, evacuare a apelor, transportul orizontal și vertical). Practic se calculează puterea necesară în plus la acționarea utilajelor respective și energia consumată de acestea.

Scăderea consumului specific se datorește creșterii producției de cărbune. Componenta constantă a consumului va avea o pondere mai mică pe tona de produs; măsurilor tehnico-organizatorice (M.T.O.) de reducere aplicate de către exploata-

rile miniere pentru raționalizarea consumului de energie electrică.

Măsurile tehnico-organizatorice se stabilesc, de regulă, de către serviciile energetice ale exploatărilor pe baza studierii condițiilor existente, a literaturii de specialitate, a colaborării cu personalul tehnic din unitate și a indicațiilor organelor de control energetic. Planul de măsuri tehnico-organizatorice trasează sarcini atât personalului energetic cât și celui de exploatare în scopul economisirii tuturor formelor de energie. În acest sens energeticul șef trebuie să colaboreze cu toate sectoarele (de producție, investiții, transport etc.) ale exploatării.

Analizând planurile M.T.O. întocmite de unele unități se constată că, în general, ele cuprind aceleași măsuri ca și în anii precedenți (eliminarea suflărilor, oprirea compresoarelor între schimburi, înlocuirea motoarelor etc.) și care deci nu mai pot duce la scăderea consumului specific ci sînt necesare pentru menținerea lui la nivelul anilor precedenți.

Intrucât factorii numiți negativi, care duc la creșterea consumului specific de energie nu încetează să acționeze, se pune problema găsirii de noi surse interne pentru economisirea energiei electrice. Se pare că acestea există la unitățile noastre miniere și vom aminti câteva din cele care ar putea avea efecte economice importante:

— Normarea consumului specific de aer comprimat pe sectoare de producție și includerea lui în prețului de cost. Această măsură organizatorică ar avea efecte economice importante deoarece întreg personalul de sector ar fi interesat în depistarea și eliminarea rapidă a suflărilor, în eliminarea aerisirii din conducta de aer, în reducerea la minimum a consumatorilor pneumatici. Trebuie să arătăm că, în majoritatea cazurilor, lipsa aparatelor de măsură și a sectorizării rețelelor de aer comprimat împiedică rezolvarea momentană a problemei. Sînt cazuri în care nici energia electrică nu este normată și urmărită cu aparate de măsură pe sectoare, deși acest lucru e mai ușor de realizat.

— Micșorarea influenței temperaturii scăzute asupra scăderii presiunii prin rețelele de aer comprimat (prin izolarea termică a conductelor aflate în exterior, în atmosferă sau alte procedee) nefiind necesară punerea în funcție a noi unități de compresoare în perioada de iarnă.

NICOLAE
HINDOREANU
inginer principal
energetic
C.C.V.J.

Printre obiectivele însemnate prevăzute a fi construite în cadrul complexului „Puțul sud-Aninoasa” se numără și două funiculare. În CLIȘEE: (stînga) Pe dealul Curmătura a fost ridicat pilonul de cap de la linia de golire a funicularului de șist; (dreapta) Se transportă ironsoanele pilonilor noului funicular, care va duce cărbunele aninosean la preparăția Coroești.

Utilaje noi pentru mineri

În perioada care a trecut din acest an, exploatarea minieră și uzinele de preparare din Valea Jiului au fost dotate cu diferite mașini și utilaje în valoare de peste 73 509 000 lei. Printre principalele mașini și utilaje intrate în procesul de producție în anul acesta se numără și complexul de utilaje montate la noua uzină de preparare din Coroești în valoare de peste 5 milioane lei.

Pentru protecția muncii în mine

Grija statului pentru îmbunătățirea continuă a condițiilor de muncă și securitate ale minerilor este reflectată și prin creșterea continuă a sumelor alocate pentru îmbunătățirea tehnicii securității și a protecției muncii. Astfel, numai în prima jumătate a acestui an a fost cheltuită pentru îmbunătățirea protecției muncii suma de 11 423 300 lei, cu un milion de lei mai mult decît

s-a consumat în aceeași perioadă a anului trecut.

Din această sumă au fost cheltuite pentru procurarea de echipament de protecție 2 282 000 lei, iar pentru echipament de uzură 1 163 000 lei.

Pentru tehnica securității, adică pentru executarea unor lucrări de prevenire a accidentelor de muncă a fost cheltuită suma de aproape un milion de lei.

Cum ne preocupăm de întărirea rolului maistrilor în procesul de producție

Pe baza indicațiilor conducerii partidului privitoare la ridicarea rolului maistrilor în producție, conducerea minei Aninoasa a întreprins și continuă să întreprindă acțiuni menite a asigura obținerea unor realizări cât mai însemnate pe această linie. În general, orientarea existentă la mina Aninoasa constă în a ridica continuu pregătirea profesională a maistrilor și a crește sfera preocupărilor lor profesionale. Încercîndu-li-se sarcini care necesită o exigență profesională sporită, în paralel cu străduința cadrelor de conducere de a le asigura condițiile tehnico-materiale necesare, se urmărește creșterea autorității acestora în fața muncitorilor din subordine.

Problema activității maistrilor în producție a fost discutată la mina noastră încă în anul 1963, într-o plenară a comitetului de partid. Cu această ocazie s-au constatat o serie de deficiențe în activitatea corpului mediu tehnic, îndeosebi în ceea ce privește conducerea procesului tehnologic la nivelul revirelor și a secțiilor. S-a constatat că unele atribuțiuni ce revin maistrilor mineri erau preluate faptic de către corpul ingineresc din cadrul sectoarelor de producție. Pe de altă parte s-a constatat că mulți dintre maistri nu sînt în măsură să rezolve cu competență sarcini legate de atribuțiile lor pe linie tehnică și economică, pe de o parte, din lipsa unor teneinice cunoștințe profesionale, iar pe de altă parte, din cauza neantrenării lor la rezolvarea complexelor probleme ce stau în fața sectoarelor. De cele mai multe ori rolul maistrului se reduce la simple operații de control și supraveghere, fără ca aceasta să aibă o privire de ansamblu asupra situației revirului pe care-l conduce. Pe baza dezbatărilor s-au adoptat măsuri concrete în vederea remedierii stării de lucruri existente. Astfel a luat ființă un curs tehnico-economic în care au fost cuprinși toți maistrii și tehnicienii mineri (în număr de 52). Durata cursului de 6 luni a fost folosită spre a le transmite acestora,

pe lîngă o serie de lecții cu caracter tehnic de reîmprospătare a cunoștințelor și o serie de lecții cu caracter economic cu scopul de a-i familiariza cu noțiunile de bază de care au nevoie. Conducerea exploatarea a emis instrucțiuni sectoarelor pentru a da tot concursul acțiunii de ridicare a pregătirii maistrilor. După terminarea cursului s-a trecut la instruirea practică a maistrilor, cu care prilej, pe baza cunoștințelor asimilate de fiecare, a fost posibilă transmiterea către aceștia a o serie de atribuțiuni. S-a statornieft practica de a nu se mai transmite dispoziții la locurile de muncă fără cunoștința maistrilor. La elaborarea normelor sînt consultați cu regularitate maistrii. În comisii de tarifare de încadrare ca și cu ocazia aplicării sistemului premial, cuvîntul maistrilor a devenit hotărîtor. Se poate afirma deci că afectînd maistrului toate atribuțiile legate de locul de muncă, începînd cu problemele de producție și terminînd cu cele ale condițiilor social-materiale ale muncitorilor în subordine, s-au creat premise certe pentru a întări pe zi ce trece rolul și autoritatea acestora în procesul de producție.

În anul 1964 am organizat, de asemenea, un lectorat tehnic cu scopul de a continua îmbogățirea cunoștințelor profesionale ale maistrilor. Acest lectorat are în program expuneri pe teme din mineritul Văii Jiului și mondial, spre a-i familiariza pe cursanți cu problemele mereu mai noi, mai complexe. În toată această perioadă conducerea exploatarea a fost îndrumată de comitetul de partid și a primit un sprijin substanțial din partea comisiei economice a comitetului sindicatului.

Totuși la mina noastră mai sînt greuțâți pe care le-am întîmpinat și continuăm să le întîmpinăm. Este vorba în primul rînd de existența în cadrul minei a două categorii de maistri — unii cu multă experiență practică, mai în vîrstă și care nu au

urmat școala de maistri și alții, tineri cu multă putere de muncă, bine pregătiți profesional-teoretic, însă fără experiența necesară. Ori este știut că cerințele și sarcinile care le avem în față cer pe lîngă pregătirea profesională necesară și o experiență practică bogată. Este deci de la sine înțeles că nu poate avea loc o înlocuire automată a celor cu experiență îndelungată, fără a risca ivirea unor greuțâți în procesul de producție. Pentru a înlătura acest neajuns, considerăm că, nu ar fi lipsită de interes studierea posibilităților de a introduce o perioadă de stagiatură de 1 an de zile a tinerelor cadre de maistri, timp în care să se familiarizeze cu sarcinile ce revin funcției de maestru și numai după aceea să-și preia atribuțiile funcției. Prin aceasta s-ar asigura o prelucrare treptată a funcției de maestru în toată complexitatea ei, eliminîndu-se neajunsurile pe care le crează muncă directă a noilor cadre, imediat după terminarea școlii.

Mai sînt cazuri cînd unii maistri preferă a se concentra în mod exclusiv asupra realizării producției planificate fără a ține seama de sarcinile economice ale locului de muncă, îndeosebi realizarea randamentului și a prețului de cost planificat. Este neîndoielnic faptul că dacă asemenea probleme ar constitui o preocupare a tuturor maistrilor, soluționarea lor pe ansamblul exploatarea ar fi mult mai ușoară.

Pornind de la ideea că în producție maestrul este tehnicianul cel mai apropiat de procesul de producție, că prin el se canalizează întreaga muncă de conducere și îndrumare etc., la mina Aninoasa continuăm să se desfășoare o activitate intensă sub toate formele pentru a valorifica cât mai deplin marele potențial productiv care poate rezulta din activizarea integrală a corpului mediu tehnic.

DAN GOCOTA
inginer șef E. M. Aninoasa

Colțul celor certați cu N.T.S.

FAPTE DE „VITEJIE”

În scopul asigurării securității generale și personale a fiecărui lucrător din subteran, normele de tehnica securității stabilesc obligații pentru fiecare om care coboară în mină. Despre necesitatea respectării acestor reguli să nu mai vorbim. E un lucru cunoscut ca și urmările pe care le poate avea nerespectarea lor. Se cunosc bine și totuși... Mai sînt oameni care „uită” de aceste reguli, fie cît de elementare, săvîrșind abateri grave de la prevederile N.T.S.

Acest lucru s-a întîmplat zilele trecute și cu vagonetarul Roșu Ioan, din sectorul III al minei Vulcan. În această zi omul a fost pus pe lapte „mari”, dorind să se remarce neapărat în fața ortacilor lui prin „acte de vitejie”. Și iată cum a procedat. Mai întii, pentru a avea „curaj” pentru asemenea acte, s-a dus și a tras cîteva țuici... Și fiindcă oamenii într-o asemenea stare nu sînt admiși în mină — de aceasta n-a uitat — a știut omul să se descurce pentru a nu fi ob-

servat. Nu s-a prezentat nici la pontaj, nici la lămpărie. A „tu lit-o” în mină. A ajuns la locul de muncă. Aici ce să facă altceva — ceva mai bun tîci nu era în stare să facă — și-a căutat un culcuș și s-a pus pe soma. Așa a fost găsit și de maestrul minier cînd acesta a făcut controlul locului de muncă. Cum e și firesc maestrul l-a luat în răspăr, învinovățindu-l pentru actul de indisciplină comis, pentru abateri de la N.T.S. Dar cine credeți că a fost mai revoltat în cadrul acestei discuții? Chiar vînovatul — Roșu Ioan. A făcut omul un tărăbaci de au răsunat galeriile, înjurînd și amenințîndu-l pe maestrul minier.

Cazul lui Roșu Ioan, e încă în discuție. În sectorul unde lucrează se pune întrebarea: un om cu asemenea abateri și lipsă de răspundere față de cele mai elementare norme ale tehnicii securității și disciplinei în muncă poate fi tolerat în mijlocul colectivului? E o întrebare firească.

