

Steagul roșu

Ziar al Comitetului municipal Petroșani al P. C. R. și al Consiliului popular municipal provizoriu

DEZVOLTAREA CAPACITĂȚILOR DE PRODUCȚIE A MINELOR DIN BAZIN — ÎN PAS CU SARCINILE VIITOARE

Ing. GH. ILIESCU
director tehnic al C.C.V.J.

În programul de dezvoltare a economiei naționale, industriei carbonifere îi revine un rol important în asigurarea balanței de combustibil. În acest sens, bazinul carbonifer Valea Jiului urmează să acopere, în etapa 1971-1975, peste 40 la sută din producția de cărbune a țării. Aceasta reprezintă 11 milioane tone cărbune brut la nivelul anului 1975, respectiv o creștere cu 72 la sută față de realizările anului 1967.

Bărbăntii și Livezeni, aflate în curs de deslășurare. Aplicarea pe scară largă a proceselor tehnologice moderne în executarea acestor lucrări constituie un mijloc eficient pentru reducerea duratei de execuție și a cheltuielilor de producție. Ponderea producției extrase din noile mine, la nivelul anului 1975, din total producție pe bazin se prevede a fi de 26 la sută.

În ultimii ani, prin dezvoltarea producției pe bazin, s-a realizat o creștere a capacității de producție medie pe exploatare de la 937 mii tone, în 1963, la 1.062 mii tone în 1968. În perspectivă se prevede o creștere în continuare a acesteia la 1.216 mii tone în 1975.

Capacitatea de producție a minelor depinde de o serie întreagă de factori dintre care, în principal, trebuie luate seama de capacitatea liniei de front, a instalațiilor de transport pe orizontală și verticală, asigurarea cu debitele de aer necesare, capacitatea instalațiilor de

transport de la suprafața minelor și între mină și preparatie, asigurarea cu efective și dotarea tehnico-materială. La stabilirea capacităților de producție, pe fiecare mină, s-au avut în vedere toți acești factori, în care sens s-au prevăzut măsuri necesare pentru corelarea lor în mod corespunzător.

Prin lucrările de deschidere și pregătire planificate se va asigura linia de front necesară acoperirii capacității de producție prevăzute. În scopul menținerii indicelui de normalizare în limite ratiionale.

Crește rolul mecanizării și automatizării

Executarea în timp util a acestor lucrări miniere pregătitoare impune creșterea vitezelor de avansare, în care scop se prevăd o serie de măsuri pentru mecanizarea operației de săpare-incărcare și susținere.

(Continuare în pag. a 2-a)



Pagina a 2-a

CADRAN ECONOMIC

● La U.R.U.M. Petroșani: REALIZARILE DE PINA ACUM TREBUIE MENȚINUTE LA ACELAȘI NIVEL.

Pagina a 3-a

● CONSEMĂM

● Un obiect zburător neidentificat observat în apropierea Clujului.

Din partea Tribunalului Suprem al Republicii Socialiste România

Ca urmare a Hotărârii Plenarei C.C. al P.C.R. cu privire la rehabilitarea unor activiști de partid. Procurorul general al Republicii Socialiste România, analizând hotărârile de condamnare și materialele dosarului, a introdus recurs în supraveghere împotriva sentinței nr. 180 din 3 octombrie 1954 a Colegiului militar al Tribunalului Suprem, prin care Vasile Luca, Iacob Alexandru, Solymos Ivan și Cernăciua Dumitru au fost condamnați la diferite pedepse, sub învinuire de subminare a economiei naționale și activitate însoțită contra clasei muncitoare.

Judecând recursul în supraveghere, Plenul Tribunalului Suprem a constatat nevinovăția celor condamnați, nelegalitatea și netemeinicia sentinței și, prin decizia nr. 29/1968, a admis recursul în supraveghere, a casat sentința de condamnare și a achitat de orice penalitate.

ÎNCEPUTUL

Fără îndoială, scoala este un punct de confluență al trecătorilor prin unda timpului, însă un punct situat undeva către izvoare.

Careu de inaugurare ce fusese înscris în cartea Școlii generale nr. 1 din Petroșani și care, în timpul festivităților de înținerire, abia a putut fi lăsat în urmă, se destramă. Alături, cei de 5 ani sînt rînduși, doi câte doi, de „tovarăși” care nu mai prindeseră cu întrebările care vin toate deodată și cu staturile de urganță. Este „jurnal” de pînă în care, ju împur, „tebril”, acum găsește de cuvîntă să sîmbă copilor totul.

Policiștii, o țesută cu părul aurit, prins într-o bențică albă, are ochii albaștri înțărcați. E înălțat, nu are 10 ani, dar sînt înțelegătoare. „Da”, eu vreau ca Eri să fie cu mine... Eri este prieten și bună, nedepărțită, însă — vedeți, aici e baba! — are 7 ani și este repartizată în altă clasă. Cui chihui cu voi, se mai potolește. („Lasă, în recreație, la joacă, o să îți împunund”).

Dacă îți dai seama că în viața ta ai fost un copil și că în copilărie ai fost un copil, înțelegi de ce îți dă plăcere să te gîndești la copilărie.

Dacă îți dai seama că în viața ta ai fost un copil și că în copilărie ai fost un copil, înțelegi de ce îți dă plăcere să te gîndești la copilărie.

Dacă îți dai seama că în viața ta ai fost un copil și că în copilărie ai fost un copil, înțelegi de ce îți dă plăcere să te gîndești la copilărie.

Dacă îți dai seama că în viața ta ai fost un copil și că în copilărie ai fost un copil, înțelegi de ce îți dă plăcere să te gîndești la copilărie.

Dacă îți dai seama că în viața ta ai fost un copil și că în copilărie ai fost un copil, înțelegi de ce îți dă plăcere să te gîndești la copilărie.

Dacă îți dai seama că în viața ta ai fost un copil și că în copilărie ai fost un copil, înțelegi de ce îți dă plăcere să te gîndești la copilărie.

Dacă îți dai seama că în viața ta ai fost un copil și că în copilărie ai fost un copil, înțelegi de ce îți dă plăcere să te gîndești la copilărie.

Dacă îți dai seama că în viața ta ai fost un copil și că în copilărie ai fost un copil, înțelegi de ce îți dă plăcere să te gîndești la copilărie.

Dacă îți dai seama că în viața ta ai fost un copil și că în copilărie ai fost un copil, înțelegi de ce îți dă plăcere să te gîndești la copilărie.

Dacă îți dai seama că în viața ta ai fost un copil și că în copilărie ai fost un copil, înțelegi de ce îți dă plăcere să te gîndești la copilărie.

20 de ani de existență a Institutului de mine

Valea Jiului — centru universitar

Dezvoltarea multilaterală a societății noastre, atrage în producția bunurilor materiale și spirituale un număr tot mai mare de cadre cu pregătire superioară a căror formare este o sarcină a învățămîntului superior, care își aduce astfel contribuția la îndeplinirea profundelor transformări pe care le impune dezvoltarea construcției socialiste în țara noastră.

Dinamica vieții economice a României socialiste — unanim recunoscut — este însoțită de o impunătoare dezvoltare a învățămîntului superior, important avansat al luptei populare pentru progres și civilizare.

Constituind parte integrantă a procesului de înnoire socialistă a țării, dezvoltarea învățămîntului superior din ultimetele două decenii ilustrează grija partidului și statului nostru pentru continua și rapidă înflorire a economiei și culturii noastre socialiste.

Occupîndu-și locul în cadrul complexelor procese de dezvoltare a societății noastre, învățămîntul superior minier își aduce din plin contribuția la formarea de cadre cu

o înaltă calificare, capabile să pună în practică cele mai noi cuceriri ale științei și tehnicii contemporane.

Anul 1948 — anul unor profunde transformări — a pus învățămîntul superior minier pe noi baze organizatorice, care aveau menirea să asigure satisfacerea cerințelor pe drumul construcției socialiste, pe care porneau.

Dintr-un privilegiu, învățămîntul devine preluțndeni un drept. În ordinea obligațiilor față de societate, instruirea fiecărui individ pînă la nivelul cel mai înalt al posibilităților sale intelectuale, ca și utilizarea cunoștințelor în folosul societății trebuie considerate acum o datorie.

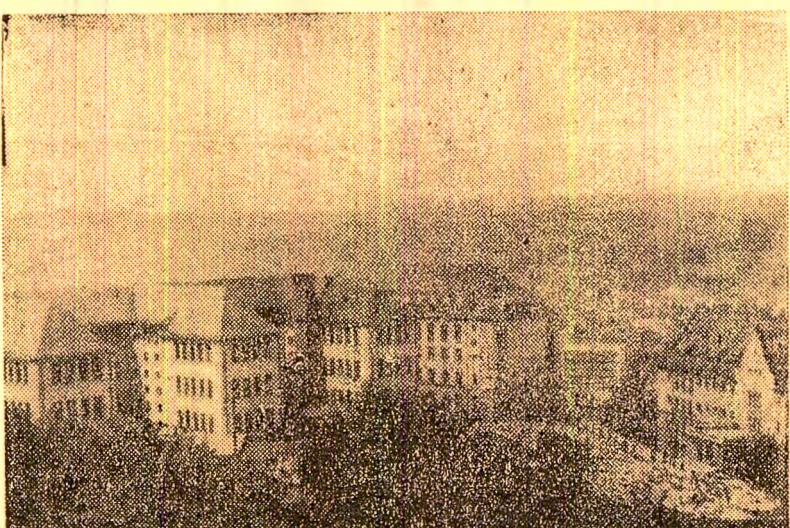
Învățămîntul, intrat în circuitul social, ca o componentă obligatorie, cunoaște în această etapă transformări fundamentale. Reforma învățămîntului din 1948 constituie de dorită epocii socialiste, — legarea învățămîntului de activitatea practică — procedind la ema-

narca ațului care avea să trăsore Valea Jiului, într-un centru universitar.

De noul proces de organizare a învățămîntului în general și a învățămîntului superior în special este legată înflorirea Institutului cărbunelui la Petroșani. În procesul continuu de perfecționare a învățămîntului superior minier trebuie să amintim încă două momente semnificative. În primul rînd este vorba de anul 1952, cînd a luat ființă Institutul de mine din București, ca rezultat al contopirii Institutului de geologie și tehnică minieră din București cu Institutul de mineruri din Timișoara și cu Institutul de mineruri din Brad. În al doilea rînd, anul 1957 cînd — ca rezultat

N. TODERICIU
lector universitar
A. SUCIU
lector universitar

(Continuare în pag. a 3-a)



Modernele clădiri, de pe dealul institutului „dau un plus de trimuseje orașului.

Peste 1700 garnituri de mobilă tip „Hațeg” livrate de la începutul anului

Harnicii muncitori și tehnicienii de la Întreprinderea de industrie locală de la Nălați-Hațeg înregistrează frumoase succese în munca. De la începutul anului și pînă în prezent, ei au livrat comerțului de stat sau cooperatist peste 1700 garnituri de mobilă tip „Hațeg” neavînd nici o reclamație din partea beneficiarilor.

La obținerea acestui frumos succes, o contribuție de seamă si-au adăos-o Constantin Petrescu, Axente Zepo, N. Colacoi și alți harnici muncitori care se străduiesc a da numai produse de calitate.

Nicu SBUCEA
Hațeg

O nouă centrală termică

La subsolul blocului C 6, din noul cartier ce se construiește în orașul Vulcan (Coroști), au început lucrările la noua centrală termică. Au fost deja aduse pe șantierul noul central, levi, vane de închidere, aparate de contra-curent și alte materiale. Echipele de instalatori conduse de Frinco Paraschiv și Mănescu Rubin, sub îndrumarea maestrului Bebea Romica, începu să lucreze pentru ca, noua centrală să fie pregătită beneficiarului la termen.

Bun venit, copii!

În partea dinspre răsărit a orașului Vulcan se află cel mai tînăr cartier al acestei vechi așezări miniere. Copiii de vîrstă preșcolară, ce locuiesc în cartier, li s-a făcut în acest mijloc de septembrie o surpriză plăcută. Zgurațită și vopsită frumos, cu instalații sanitare montate cu simț de răspundere de brigada de instalatori condusă de Dubles Ioan, grădinița a primit micii oaspeti într-o ambianță plăcută.

IORDACHE IULIAN
Vulcan

„Prichindel” la clubul din Petrița

Azi, la ora 12, în sala mare a Clubului Sindicatelor din Petrița, Teatrul de păpuși „PRICHINDEL” din Alba Iulia va prezenta, pentru elevi, un spectacol cu „HÂNSEL ȘI GREFEL” — dramaturgie de Gustav Valentin după povestirea fratelui Grimm.

Regia artistică a spectacolului păpușarilor din Alba Iulia este semnată de Aurel Crăciun.



Prima cunoștință cu abecedarul...

Fapte „iresponsabile” ale unor oameni responsabili

În numărul 5842 din 8 august al ziarului „Steagul roșu”, sub titlul „Si pe usa nepăsării au intrat hoții”, se consemna faptul că la E. M. Dița, datorită neglijenței organelor de pază și a celor gospodărești, s-au furat piese de la două mașini de extracție de valoare foarte mare.

Întrucât, recent, justiția și-a spus cuvîntul față de hoții credem că e util să revenim cu amănute amănute semnificative privind împrejurările care au favorizat comiterea furtului.

Autorii furtului, frații Dobreanu Gheorghe și Dobreanu Mihai și-au primit pedeapsa bine meritată: primul a fost condamnat la 3 ani închisoare corecțională și al doilea la 7 ani. Pe parcursul judecării ca-

(Continuare în pag. a 3-a)

TRISTELE JUCĂRII

În urmă cu cîțiva ani, în redacție soseau numeroase scrisori în care călătorii, mai mari și mai mici, se întrebau: „Dar copiii, unde să se joace?”. Pe parcurs, întrebarea și-a găsit răspuns prin amenajarea unor terenuri de sport și a unor spații de joacă. Fiștii orașelor au investit pe acestea din urmă cu lozanghe, leagăne, plăci turnante, balansoare. Și copiii s-au bucurat; aveau de-acum locuri unde să se zburdașă nesînșigeriți.

Dar iată că unele din aceste mijloace de zburdănie stau acum nebușgate în seamă. De ce? Pentru că lozanghele sînt rupte, leagănele descompuse, plăcile turnante au barele lipsă, iar balansoarele au fost frînate în două. Exemple? Spațiile de joacă din strada Unirii, din capătul și mijlocul străzii Independenței, din cartierul Carpați — toate din Petroșani. Ce să-i faci? Vacanța a dezlănțuit energii și exuberanță juvenilă a acționat din plin. Or li ele jucăriile din metal, dar n-au rezistat. Că așa-s copiii — nădrăvni și neastîmpărați.

Stau acum jucăriile triste și se întrebă dacă nu le repară cineva, cineva? Da asta-i întrebarea: cine are datoria să repare, să întrețină instalațiile de joacă? Știam că acestea au fost date, adăta, în grija unor întreprinderi. Dacă le mai au în primire apoi vor să se joace după ce-și fac temele scolare. Si dacă mijloacele materiale de joacă nu le are nimeni la primire, cei competenți să stabilească cui revine această sarcină.

Jurnalul citadin

De asemenea, propunem să se hotărăscă de pe acum cine se va îngriji ca aceste instalații să fie adaptate și conservate pe timpul iernii. Ca să nu stea la cheremul vicisitudinilor lui Gerilă — ca în anii trecutii...

Francisc VETRO

Horia NEIEGA
procuror

CADRAN ECONOMIC

DEZVOLTAREA CAPACITĂȚILOR DE PRODUȚIE A MINELOR DIN BAZIN — ÎN PAS CU SARCINILE VIITOARE

(Urmare din pag. 1)

Astfel la săparea puturilor principale de la zi, în ultimii ani, s-a generalizat procedeul de săpare cu colțar mobil care asigură, pe lângă o creștere substanțială a vitezelor de avansare, și reducerea cheltuielilor. La operația de încărcare a sterilului în lucrările miniere de înaintare, gradul de mecanizare a crescut de la 16,9 la sută în 1965, la 25,2 la sută în 1968, iar în perspectivă se prevede o creștere de 60 la sută, în 1970. La săparea puturilor, această operație este mecanizată la sută prin folosirea greiferelor.

Pentru intensificarea producției și utilizarea cât mai rațională a liniei de front create, se prevede reducerea melodei de exploatare cu abalaje cameră, de la 65,5 la sută în 1968, la 38,3 la sută în 1975 și extinderea melodei cu abalaje frontale în toate stratele și panourile care întindec condițiile de zăcămint corespunzătoare, creându-se astfel posibilități concentrării producției, mecanizării operațiilor de săiere-încărcare și generalizarea sistemelor moderne cu stilpi hidraulici și grinzii în consolă. Prin măsurile preconizate, structura producției pe metode de exploatare se va modifica în favoarea abatajelor frontale, ponderea producției extrase din aceste abataje ajungând în 1975 la 56,5 la sută. În paralel cu aceste măsuri, pe linia modernizării proceselor de producție, se prevede creșterea ponderii producției extrase din abataje sustinute metalice la 45 la sută, în 1975, și a gradului de mecanizare a lăcășului și încărcării mecanice a cărbunelui în abataj la 22,6 la sută.

Îmbunătățirile aduse pe linia introducerii tehnicii noi au permis o creștere a producției medii pe abataj de la 91 tone abataj și zilnic în 1966, la 107 tone în 1968. În același timp, avansarea medie a crescut de la 21,7 m/zi (la abataje frontale) la 33,4 m/zi (la abataje cameră) la 24,7 m/zi și respectiv 100,5 m/zi în 1968. Prin

măsurile preconizate a se aplica în continuare se prevede o sporire a avansărilor medii pe abataj cu 33 la sută în viitorii ani, paralel cu creșterea corespunzătoare a capacității medii pe abataje. În ce privește transportul subteran se preconizează introducerea automatizării și semiautomatizării la transportatoarele cu racle și benzi, precum și îmbunătățirea transportului cu locomotive. Se prevede experimentarea vagonetelor de mare capacitate și extinderea transportului cu benzi pe orizonturile principale. Creșterea capacității de transport pe verticală se va realiza prin săparea și amenajarea unor puturi principale de la zi — în special în cimpurile miniere noi — care vor fi dotate cu instalații de extracție cu șchiș, complet automatizate și circuite realizate pe principii tehnice moderne.

Pentru îmbunătățirea în continuare a aerajului minelor se va generaliza acțiunea din ultimii ani de execuție a lucrărilor miniere cu profiluri mari, care să asigure un debit de aer corespunzător la fiecare loc de muncă, în paralel cu dotarea acestora cu ventilatoare de mare capacitate — în funcție de regimul de gaze. În același timp, la suprafața minelor vor fi instalate, în continuare, ventilatoare cu debite de peste 5000 mc/min, care vor asigura aerajul general al minelor în bune condiții.

Măsurile preconizate pe linia modernizării proceselor tehnologice, a reutilizării minelor existente și a dotării corespunzătoare a noilor mine din bazin vor asigura o creștere a productivității muncii pe exploatarea de la 1,291 to/post, realizată în 1965, la 2,002 to/post în 1975. În acest fel se creează posibilitatea ca în etapa 1971—1975 cea mai mare pondere a sporului de producție să se realizeze în principal pe seama creșterii productivității muncii.

Valorificarea în condiții optime a cărbunelui la nivelul sarcinilor de plan stabilește fiecarei mine și în fiecare an, impune totodată dezvoltarea capacității de prelucrare la

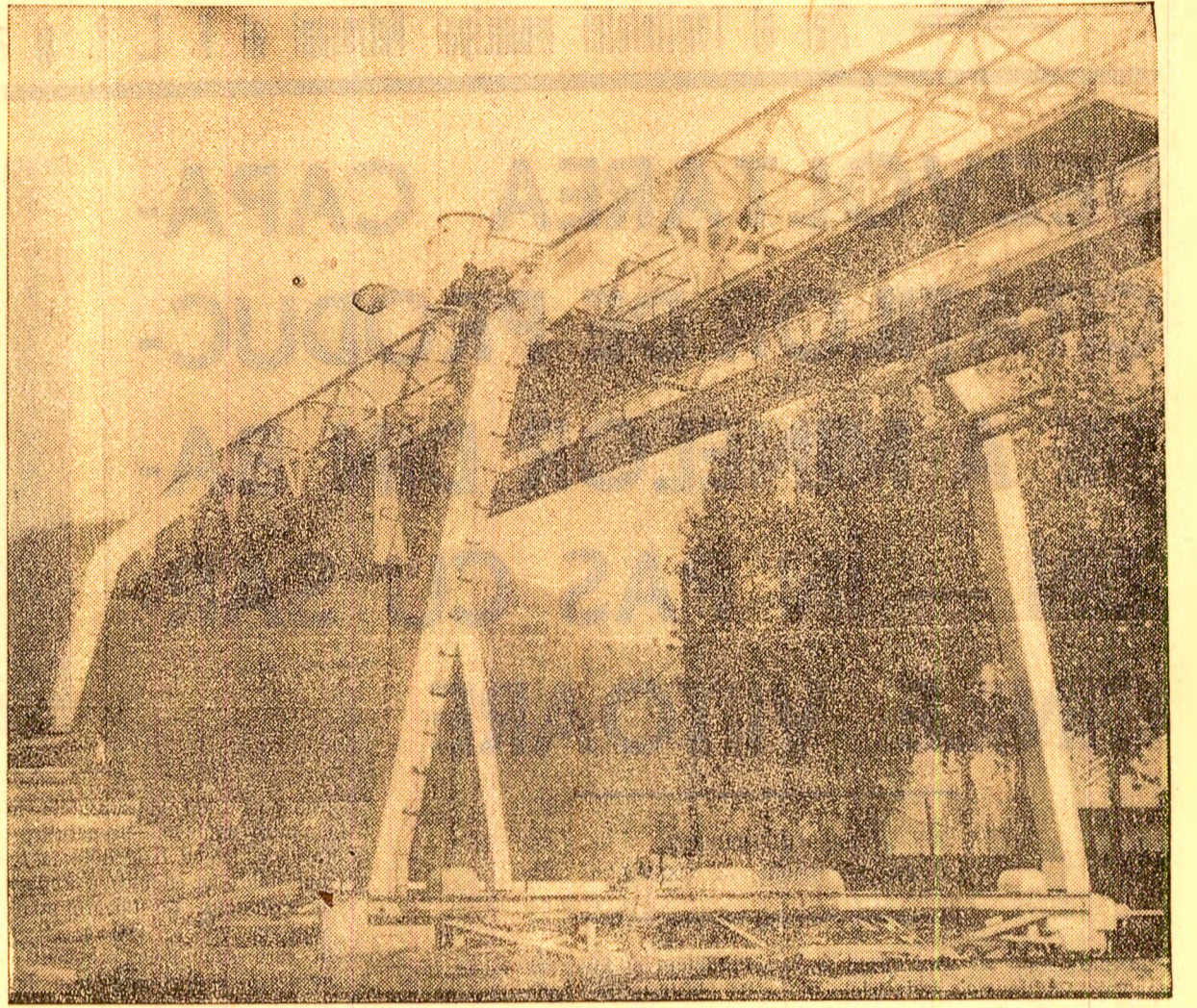
preparațiile din bazin. În acest scop se prevede modernizarea instalațiilor de preparare existente la Petrița și Lupeni, construirea unei noi fabrici de brichete de cărbuni la Coroesti și funcționarea unei separații la mina Vulcan.

Toate aceste măsuri urmăresc o consecventă traducere în viață a Directivelor celui de-al IX-lea Congres al P.C.R. privind dezvoltarea neconștientă a industriei carbonifere în țara noastră.

Operativitate la schimbarea cablului

De curind, la mina Ionea a avut loc schimbarea cablului tractor al funicularului. Intervenție neapărat necesară desăvârșirii normale a producției. Consiliul de importanță deosebită a lucrării, muncitorii din echipa mecanicilor de funicular, îndrumați cu competență de inginerul Vasile Ioan, șef de sector, și de maistrul principal Vișan Miron, Clorolănu Theodor și Udrea Vasile, n-au preocupat nici un efort și, conform programului stabilit riguros, au dus lucrarea la bun sfârșit.

Ing. Virgil LUPULESCU



ORGANIZAREA FLUXULUI TEHNOLOGIC — in tempo cu cerințele

De amploarea și complexitatea acțiunii de așezare pe o fundație modernă a producției și a muncii la Preparatia Petrița ne-am convins recent, în urma discuției purtate în acest sens cu Balasco Georgehe, șeful serviciului plan și organizarea muncii.

Organizarea științifică — luând în considerare specificul uzinei noastre — se concretizează, în ultimă instanță, în trei obiective distincte: asigurarea primirii cărbunilor bruti, realizarea fizică a planului și obținerea produselor finite conform indicilor de calitate fixați. Printre măsurile deja realizate care urmăresc atingerea capacităților necesare și garanția organizării corecte a fluxului tehnologic, menționăm: montarea a șase bare la cizura de la blocul și prelucrarea benzii de clambă prin marea capului de acționare în scopul sporirii posibilităților de prelucrare; mărirea capacităților de transport ale benzilor Ionea I, II și III prin creșterea vitezelor de vehiculare și schimbarea covoarelor de cauciuc cu altele mai late; instalarea aparatului de luat probe de calitate din producția minei Dila. Se așteaptă în curs de rezolvare problema normării personalului în regim de supraveghere și de întreținere a instalațiilor. Într-o discuție efectuată, cu șansa de aplicare în viitor, se include analizarea indicatorilor economici și modul de organizare a lucrării în vederea reducerii cheltuielilor de cost.

Folosirea integrală și productivă a timpului de muncă — latură de

bază a principiilor organizării științifice — se leagă, în cazul de față, de accentuarea oportunității și operativității sistemului de reparații și întreținere. Nu se argumentează că folosirea totală a timpului producției este în funcție de ritmicitatea cu care sînt livrați cărbunii bruti de către exploatarea minieră din bazin. Un impas vremelnic, urmat

Din experiența preparatorilor petrileni

de staționarea agregatelor din cauza lipsei de cărbune brut, nu surprinde. Pentru lucrurile în care se semnalează uzuri mai complicate echipele de întreținere sînt gata pentru revizia utilajelor și pentru intervențiile reparatoare de durată mai scurtă. Timpul de staționare devine astfel timp util. Se ajunge astfel la reducerea simțitoare a numărului de muncitori afectați reparațiilor în zilele de repaus. S-au cîntărit și precușat observări instantanee și cronometrări asupra muncitorilor în acțiune. La lucrurile de muncă. S-a înțeles, cu bune rezultate o repartizare a grupurilor de utilaje la un singur efectiv muncitor (faptul, totuși, fără de sine înalta înaltă fiind existanța două sau mai multe echipe cu efective dis-

tințe). S-a obținut în acest mod o reducere a efectivului cu 53 muncitori față de numărul existent acum doi ani. O asemenea extindere a zonei de deservire a fluxului s-a realizat, de exemplu, la grupurile de elevatoare de felurile tipuri unde erau repartizate două echipe de întreținere cu sarcini rigurose delimitate. Prin comasarea acestora într-o echipă unică s-a putut reduce efectivul cu 3 oameni. În afara avantajului economic, acțiunea are și un câștig de alt ordin: muncitorii se străduiesc să învețe, fiecare, să lucreze la 2—3 tipuri de elevatoare.

În legătură cu problema analizată mai alături că una din preocupările activității uzinei este analiza zilnică a fluxului tehnologic în vederea funcționării instalațiilor la randamentele proiectate și respectării indicatorilor economici. Sînt determinate cauzele unor eventuale creșteri de consumuri specifice (de energie, aer comprimat, etc.) luîndu-se măsurile de remediere corespunzătoare.

Se mai poate semnala că, pentru viitor este prevăzută modernizarea secțiilor uzinale prin amenajarea ce se vor aduce fluxului tehnologic și prin introducerea unor utilaje de mare capacitate, cu caracteristici funcționale superioare. Se va îmbunătăți considerabil climatul muncii (condițiile actuale de zgomot, trepidatii, toxice și praf prezintă încă deficiențe), ceea ce va contribui, de asemenea, la creșterea productivității și reabilitatea Preparatiei.

T. M.

Răspunsuri la semnalările critice ale ziarului

DOAR BENEFICIARUL E RĂSPUNZĂTOR ?

La redacție ne sosesc zilnic răspunsuri la semnalările critice din materialele publicate în ziarul nostru. Utilitățile economice din municipiul Petrosani ne încunună dinădă despre măsurile luate în scopul îmbunătățirii activității de producție. Iată un asemenea răspuns:

În librării:

Ch. BIHL Electrificarea minelor vol. III

În acest ultim volum se tratează în special probleme de acționări și automatizări în subteran; Electrificarea troliilor pentru puturi orbe, plane înclinate, a troliilor de remorcare, de tracțiune, de reținere; Electrificarea deblocării; Electrificarea transportului pe căi ferate, efectuat cu ajutorul locomotivelor; Transportul pe calea ferată electrică cu fir de contact; Automatizări și semnalizări electrice pentru căile ferate din subteran; Electrificarea instalațiilor de degazare; Aspectul economic al electrificării în subteran (Studiul câștigului de energie datorit electrificării în subteran; Electrificarea în subteran și costul de întreținere a mecanizării în subteran; Compararea costurilor de investiție a unui echipament de electrificare și a unui echipament pneumatic; Avantajele reale ale electrificării în subteran; Electrificarea integrală sau parțială). Lucrarea constituie un prețios îndrumător în electrificarea minelor, fiind utilă inginerilor și tehnicienilor electro-mecanici miniere. De asemenea poate interesa și pe ceilalți ingineri și tehnicieni miniere, ca și pe studenți.

550 pag., 47 lei.

„Trebuie să arătăm că o serie de probleme ca modificarea de soluții, tergiversări în redarea soluției (asa cum este cazul cu centralele termice Uricani, Livezeni est și Vulcan) nu sînt preclăți ale grupului ci ale beneficiarului — ne răspunde conducerea Grupului de saniere Valea Jiului al T.C.M.M. în urma apariției articolelor „Deschiderea minei Livezeni nu admite amănări” și „Predarea obiectivelor industriale la termenele planificate”. În ceea ce privește mobilizarea noastră vă asigurăm că vom depune eforturi pentru realizarea obiectivelor planului de stat pe anul în curs”.

Despre propriile lipsuri — nici un cuvînt!

Iată și răspunsul direcției de investiții din C.C.V.J. la articolul „Predarea obiectivelor industriale la termenele planificate”. „Aspectele negative semnalate în articol corespund cu realitatea și constituie un ajutor în munca noastră și a constructorului.

Față de situația nesatisfăcătoare existentă, în afara de activitatea ce se desfășoară zi de zi pentru recuperarea raminelor în urmă, lucrăm să analizăm munca desăvârșită pe sanierele Văii Jiului la nivel de conducere T.C.M.M. București și C.C.V.J., cu participarea proiectanților. Cu această ocazie se indică și măsurile ce se impun, se stabilesc termene și responsabilități”.

Sistem nou de alimentare a Diefelilor

Conducerea Depoului de locomotive din Petrosani a îmbrățișat cu căldură propunerea prin care actualul sistem de alimentare (prin cădere) a locomotivelor Diesel electrice s-a înlocuit cu o instalație de alimentare cu motorină, sub presiune.

Care este eficiența economică a inovației, la care contribuția hotărîtoare au adus-o lăcășii Haidu Amos, Moraru Georgehe, Frății Victor și tehnicianul Borosan Alexei? În primul rînd, îmbunătățirea timpului de alimentare!

Întrearea în funcțiune a instalației va coincide cu data proximii schimbări a mersului trenurilor (29 septembrie a.c.).

Teh. JOSAN ADRIAN

sină pe care se așeza colivia cînd ajungea la orizontul respectiv. De menționat faptul că N.T.S. interzice asemenea procedee. Și... într-o bună zi, accidentul s-a produs... Pe ne-

se face Toma Ion. Ne întrebăm însă dacă numai în schimbul deservit de Toma Ion se așează șinele buclucase în secțiunea puțului? Avea oare timp cupătorului să retragă si-

LA U. R. U. M. PETROȘANI

Realizările de pînă acum trebuie menținute la același nivel

În acest an, vreme de șapte luni consecutiv, U.R.U.M. Petrosani a îndeplinit și depășit cu consecvență planul de producție. Aplicarea și urmărirea hotărîții a măsurilor prevăzute în cadrul acțiunii de organizare superioară a producției și a muncii și-a spus cuvîntul. Ca urmare alit producția globală cit și marfa a fost realizată în proporție de 107,9 la sută, respectiv 107,1 la sută. Productivitatea muncii a crescut cu 6,9 procente față de plan, iar la prețul de cost s-au obținut economii în valoare de peste 3.000.000 lei. Luna august, însă, a fost încheiată

de colectivul uzinei cu un bilanț negativ. Producția globală și producția marfă au ajuns abia la 94,01 la sută, respectiv, 81,20 la sută față de plan, iar productivitatea muncii n-a fost realizată decît în proporție de 94,00 la sută. Această situație se reflectă și din realizările planului: sortimental. Astfel, dacă în primele șapte luni ale anului, la principalele sortiri s-au obținut depășiri între 10 și 55 la sută, în luna august n-au fost realizate decît două din sortirile principale. La piese de schimb, servicii și reparații — care reprezintă o pondere însemnată din producția uzinei — procentul de realizare a scăzut de la 110,5 la sută și 112,4 la sută la 95,4 la sută, respectiv, 57,5 la sută.

Cauzele acestei stări de lucruri le-am aflat din discuțiile purtate cu conducerea uzinei. La trimestrul III, valoarea producției nenominalizată în sumă de 5.322.000 lei, a fost încluză la capitolul servicii prestate, deși pentru realizarea acestui volum de plan, uzina nu este pregătită. Mai mult, după cum s-a dovedit în august, comenzile au fost mult sub nivelul acestei valori de plan. De remarcat faptul că media realizărilor pe șapte luni la acest sortiment, folosind la maximum capacitatea de care dispune uzina, a fost de 550.000 lei/lună, față de peste 1.700.000 lei/lună cit este prevăzută în trimestrul III. De menționat faptul că în primele două trimestre ale anului valoarea producției nenominalizate avea poziție separată în planul u-

zinei. Tot în luna august, au fost sistate însă comenzile pentru producția de armături metalice și tuburi de aeraj, produse cu pondere mare în producția globală a uzinei. Această situație se menține și în luna septembrie, cînd la sortimentele: piese de schimb brute terți și servicii prestate, volumul planificat n-are acoperire în comenzi. Astfel față de 150 tone piese schimb brute pentru terți, comenzile de pînă acum însumază abia 3 tone. Iar la serviciile prestate față de 3.990.000 lei indicatorul planificat, capacitatea uzinei poate realiza doar 600.000 lei.

Desigur, o parte din acest volum al producției planificate pentru cele două sortiri în cauză ar putea și trebuie să fie acoperită prin depășirea celorlalte sortimente, cum ar fi de pildă stilpii hidraulici pentru susținerea abatajelor. Aici intervine însă un alt aspect și anume: fața de 15—20 ore/tonă cit necesită executarea armaturilor metalice, stilpii hidraulici prelung un volum de muncă de 500—600 ore/tonă, media pentru celelalte piese fiind de 150—250 ore/tonă.

Pentru însușirea din această situație, se impune ca alit conducerea uzinei cit și conducerea C.C.V.J. să adopte de urgență cele mai eficiente măsuri. Într-un plan de producție al uzinei, capacitatea ei de producție și necesitățile de modernizare a procesului tehnologic din cadrul exploatarea miniere, trebuie să existe o deplină concordanță.

Concentrate la vreme — și încă nu-i prea tîrziu — eforturile pot și trebuie să ducă la îndreptarea cit mai grabnică a acestei stări de lucruri, astfel ca U.R.U.M. Petrosani să raporteze la finele anului realizarea tuturor indicatorilor de plan.

Ing. R. SELEJAN

Numai Toma Ion e vinovat?

nele la sosirea în control a maistrului sau a șefului de sector? Oare de la cine a învățat Toma Ion acest procedeu? Faptul e consumat. Dar a-

țional sau în necunoștință de cauză încă se abat de la prescripțiile de protecție a muncii. Realitatea de fiecare zi o cere cu insistență.

„mărunt” ale N.T.S. înseamnă a da apă la moara accidentelor, a nu acorda la timp sprijinul cuvenit celor care inten-

tionat sau în necunoștință de cauză încă se abat de la prescripțiile de protecție a muncii. Realitatea de fiecare zi o cere cu insistență.

POȘTA REDACȚIEI

ICLANZAN PETRU, Petrosani. Cercetind cele sesizate redacției, s-a constatat că ai fost pensionat pe motiv de boală și că penia se va...

MUNTEANU EMERIC, Petrosani. Vă aducem la cunoștință că Serviciul gospodăriei al Municipiului Petrosani a luat măsuri pentru nivelul...

POPESCU P. PETRU, Lonea. Problema, în a cărei rezolvare ai cerut sprijinul redacției, a fost discutată cu conducerea Secției de distribuție...

POTOROACA I., Petrosani. Urmarie intervenției noastre, unltatea laqume-fructe din strada Unitii Petrosani a fost redeschisă și pusă la dispoziția cumpărătorilor.

TETILEANU EMIL, Lupeni. Materialul a sosit la redacție cu întru-ziere, față de desfășurarea evenimentului semnalat. Vă rugăm să ne mai scrieți și alte materiale cu aspecte din orașul Lupeni...

CONSEMNĂM

Invers proporțional cu solicitările

O cheamă Vitez Maria și nu s-ar putea spune că nu se mîscă cu o oarecare viteză în raionul de papetărie pe casele...

CONTRAST

La numai cîțiva pași de intrarea principală a liceului din Vulcan se află o clădire veche, prost întreținută...

P. BREBEN

mult timp un bufet, gîsindu-și un nume destul de poetic - „Siretul”. Pînă aici toate bune. Dar lată că de anul acesta elevii Vulcanului (vreo 800 cu cei de la seral) beneficiază de unul din cele mai moderne localuri de școală din Valea Jiului...

Un obiect zburător neidentificat observat în apropierea Clujului

Redactorii Agenției „Agerpres” Ludovic Roman și Gh. Brătescu relatează:

Un grup de excursioniști din Cluj a observat deasupra unei păduri din apropierea orașului, un obiect zburător care-și schimba cu rapiditate poziția și direcția de înaintare. Obiectul avea o formă rotundă, cu un diametru de circa 10 m și emitea o lumină de culoare albă...

Observatorul astronomic din Cluj a primit sesizări asemănătoare și din partea altor martori oculari în diferite rînduri.

Nu este pentru prima oară cînd sînt văzute în România asemenea obiecte, care au stîrnit interesul înfregii lumi. Presă a semnalat, la începutul lui 1968, un obiect zburător observat de cineva stația meteorologică din Carpații Occidenali, precum și la Resița și Oravița...

Dacă vrei să bei, nu conduce; dacă vrei să conduci nu bea!

S-a mai vorbit în coloanele acestui ziar despre urmările nefaste ale consumului de băuturi alcoolice de către șoferi. Gîsim necesar să reamintim totuși unora pericolele la care se expun atunci cînd conduc autovehicule sub influența alcoolului sau în stare de ebrietate...

lanta în mijlocul șoselei și să dea bir cu fugiții. Și alți conducători auto au fost găsiți sub influența băuturii alcoolice, fiind sancționați cu amenzi între 300-500 lei și confiscându-se aceste abateri în lîchetul de evidență a contravențiilor. Altescu Petre din Iscroni a lăsat turismul l. Bt 1406 în fața bufetului și își făcea pîlîta în localul Cîrpu Vasile, de pe autovehiculul 21 HD 2212...

DIN NOU DESPRE... ALCOOLUL LA VOLAN

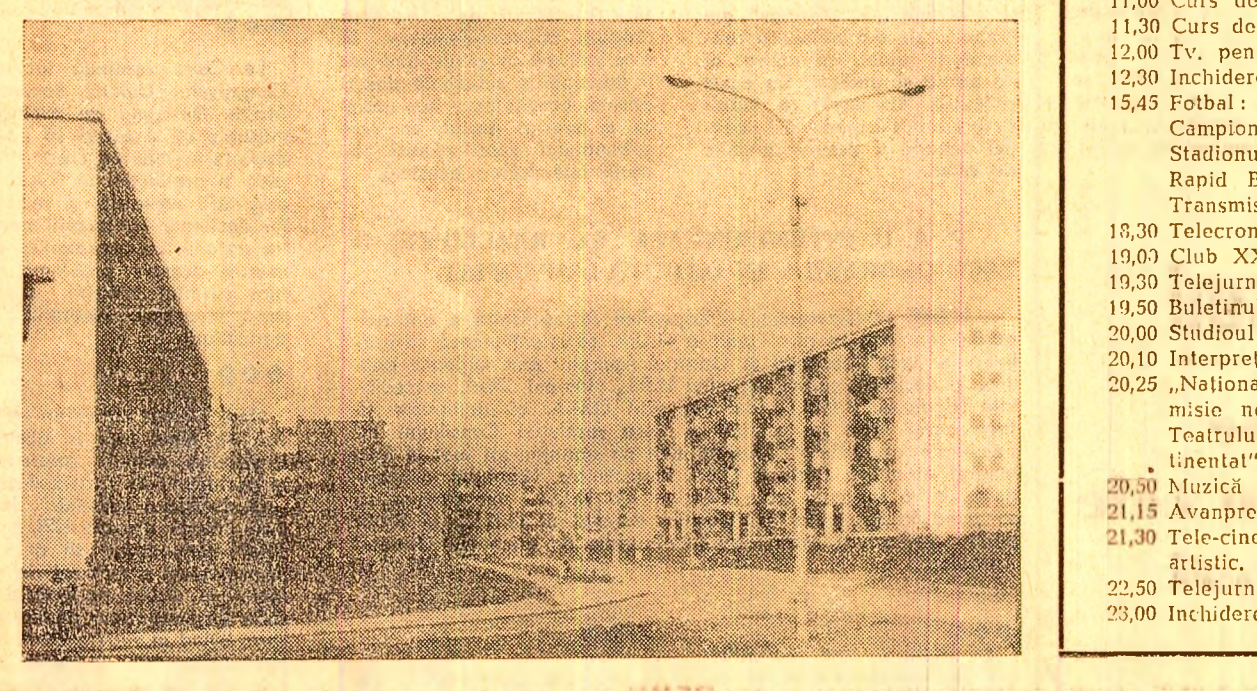
minuarea reflexelor, prin crearea unui neîndeplăcit sentiment de siguranță, tentația de a risca. În ultima perioadă pe raza municipiului Petrosani s-au găsit asemenea conducători auto care au încălcat prevederile regulamentului de circulație conducînd autovehicule în stare de ebrietate. Iată cîteva exemple: Pop Aurel, din Petrița, a fost găsit conducînd motocicletă 40 HD 2939 în stare de ebrietate, cu un coeficient de alcool în sînge de 1,42 la sută gr. Aproximativ Emil, din Lonea, a condus motorela HD 8 - 265 cu un coeficient în sînge de 2,41 la sută gr...

sub influența băuturii alcoolice; Logojan Ioan, cu motorela HD 8 - 133, Cristea Ștefan cu motorela HD 8 - 641, Proleasa Florea, din Petrița, cu motorela HD 8 - 374, Pații Mihai, cu autovehiculul 32 B 5061, au încălcat prevederile legii, pentru și li-coarea dăltătoare de curaj fiind mai puternică... Conducătorii auto trebuie să evite încălcarea acestei obligații și să nu conducă autovehicule cînd au consumat băuturi alcoolice, sau sălbă în vedere recomandarea pe care le-o facem: dacă vrei să conduci nu bea, dacă vrei să bei nu conduce!

Cpt. TŢU CONSTANTIN

TELEVIZIUNE

- MIERCURI 18 SEPTEMBRIE
10,00 Tele-scoală. Prefață la matematică.
10,30 Prefață la limba română.
11,00 Curs de limba franceză.
11,30 Curs de limba engleză.
12,00 Tv. pentru specialiștii din industrie.
12,30 Închiderea emisiunii de dimineață.
15,45 Fotbal: Steaua - Spartak Tirnovu (Cupa Campionilor Europeni).
18,30 Telecronica economică.
19,00 Club XX - emisiune pentru tineret.
19,30 Telediscurul de seară.
19,50 Buletinul meteorologic. Publicitate.
20,00 Studioul de poezie.
20,10 Interpreți de muzică populară.
20,25 „Naționalul” la rota plus 18,50 - transmisie nocturnă în direct de pe santierul Teatrului Național și hotelului „Intercontinental” din București.
20,30 Muzică ușoară.
21,15 Avanzpremieră.
21,30 Tele-cinemateca: „Pădurea impietată” film artistic.
22,50 Telediscurul de noapte.
23,00 Închiderea emisiunii.



Cartierul Aeroport: de o parte și de alta a unor străzi frumoase amenajate, blocurile își laudă policromia și sveltetea siluetei.

URMĂRI DIN PAGINA I

Valea Jiului - centru universitar

al unui proces logic - întregul învățămînt superior minier din țară a fost concentrat la Petrosani. Faptul că în plin centru carbonifer s-a înființat Institutul de mine nu putea decît să ușureze munca studenților și a cadrelor didactice, care au sub ochii lor realizările practice ale industriei noastre miniere iar în studiile lor studenții nu mai urmăreau problemele în mod abstract...

can, iar numărul cadrelor didactice era de 28. Anii care urmează înseamnă pentru instituții ani de prosperitate, de transformări inovatoare, care aveau menirea să ridice întreaga activitate la nivelul cerințelor puse în față de eforturile comune ce se cereau tuturor factorilor pentru prosperitatea României. Astfel, începînd cu anul universitar 1949-1950, Institutul cunoaște o continuă dezvoltare, remarcată în primul rînd prin aceea că pe lângă secția „Exploatarea și prepararea zăcămintelor de cărbuni” se înființează o secție nouă „Electromecanică minieră”. În primăvara anului 1949 începe construirea primei părți a actualii clădiri a institutului, fiind terminată în anul 1952. În același timp, în apropierea institutului este dat în folosință noul cămin (1955) iar în anul 1956 sala de sport și noua cantină, care au fost în măsură, pentru o anumită perioadă, să asigure condiții optime de învățatură și de viață studenților.

asigurarea industriei noastre extractive cu cadrele necesare pentru continua dezvoltare, organizare și perfecționare a procesului de producție. Pentru buna desfășurare a procesului de învățămînt se continuă procesul de dezvoltare a bazei materiale, constrîndu-se un nou corp, care cuprinde - între altele - bibliotecă și sala institutului, iar pentru buna desfășurare a lucrărilor de laborator a fost construit un nou pavilion de laboratoare și atelier mecanic. Asigurarea de condiții tot mai bune de cazare, pentru numărul mereu sporit de studenți, a fost concretizată în construirea a încă două cămine moderne, spațioase și confortabile. Dezvoltîndu-se într-un cadru nou, propice legării teoriei cu practica, continuînd cele mai bune tradiții ale întregului învățămînt superior din țara noastră, Institutul de mine din Petrosani are o experiență și o tradiție proprie în formarea de specialiști cu înaltă calificare, în dezvoltarea științei și tehnicii miniere, în realizarea procesului complex care asigură prosperitatea industriei miniere.

Institutul avea în Ioanna anulul 1948 - anii I, II și III, și o singură secție: „Exploatarea și prepararea zăcămintelor de cărbuni”. Studenții din anul I au fost recrutați pe bază de examen de admitere iar cei din anul II și III au fost transferați de la facultățile de mine de pe lângă Politehnica din Timișoara și Politehnica din București. Numărul total al studenților, în primul an de existență a institutului, a fost de 135. Conducerea și organizarea institutului a fost încredințată prof. ing. Vasile Poboran, în calitate de de-

ca, iar numărul cadrelor didactice era de 28. Anii care urmează înseamnă pentru instituții ani de prosperitate, de transformări inovatoare, care aveau menirea să ridice întreaga activitate la nivelul cerințelor puse în față de eforturile comune ce se cereau tuturor factorilor pentru prosperitatea României. Astfel, începînd cu anul universitar 1949-1950, Institutul cunoaște o continuă dezvoltare, remarcată în primul rînd prin aceea că pe lângă secția „Exploatarea și prepararea zăcămintelor de cărbuni” se înființează o secție nouă „Electromecanică minieră”. În primăvara anului 1949 începe construirea primei părți a actualii clădiri a institutului, fiind terminată în anul 1952. În același timp, în apropierea institutului este dat în folosință noul cămin (1955) iar în anul 1956 sala de sport și noua cantină, care au fost în măsură, pentru o anumită perioadă, să asigure condiții optime de învățatură și de viață studenților.

asigurarea industriei noastre extractive cu cadrele necesare pentru continua dezvoltare, organizare și perfecționare a procesului de producție. Pentru buna desfășurare a procesului de învățămînt se continuă procesul de dezvoltare a bazei materiale, constrîndu-se un nou corp, care cuprinde - între altele - bibliotecă și sala institutului, iar pentru buna desfășurare a lucrărilor de laborator a fost construit un nou pavilion de laboratoare și atelier mecanic. Asigurarea de condiții tot mai bune de cazare, pentru numărul mereu sporit de studenți, a fost concretizată în construirea a încă două cămine moderne, spațioase și confortabile. Dezvoltîndu-se într-un cadru nou, propice legării teoriei cu practica, continuînd cele mai bune tradiții ale întregului învățămînt superior din țara noastră, Institutul de mine din Petrosani are o experiență și o tradiție proprie în formarea de specialiști cu înaltă calificare, în dezvoltarea științei și tehnicii miniere, în realizarea procesului complex care asigură prosperitatea industriei miniere.

Grupuri electrogene la spital și maternitate

Se întimpla uneori ca la Spitalul din Petrosani, la maternitate, să se întrerupă curentul electric tocmai în timpul unor intervenții chirurgicale sau a unor nașteri. În scopul prevenirii neajunsurilor pe care le produce lipsa de lumină, la spital și la maternitate a fost terminată ieri instalarea cîtei unui grup electrogен, cel de la spital deserveste alt stla de operații cît și secția de reanimare. În caz de întrerupere a alimentării cu energie electrică, întră imediat în funcție grupurile electrogene. În aceste condiții, intervenția chirurgicală, sau nașterea, se pot desfășura normale.



Încă un transport de piatră concasată produsă în cariera Sașu-Izvor la drumul șantierelor de construcții din Valea Jiului.

CINEMATOGRAFE

Joi 19 septembrie
PETROȘANI - 7 Noiembrie: Aventurierii; Republică; Mesteacănul; PETRIȚA: Innorare trecătoare; LONEA - 7 Noiembrie: Oameni în rulou; Muncitoresc: Un bărbat și o femeie; ANINOASA: El Dorado; VULCAN: Viva, Maria!; PAROȘENI: Escroc fără voce; LUPENI - Muncitoresc: Studiu despre femei; Cultural: Cum să furi un milion; URICANI: Războiul haiducilor.

O creangă nu înscamnă un cșec

O cheamă Lily sau poate Ella. E înfră, frumoasă și îmbrăcată cu gust. Se așează la o masă a Cafe-Bar-ului și privește plictisită lumea din jur. S-a răzăz călcăuș indelung cu linște ignorind animația din jurul ei. Răstosește lenesă o revistă ilustrată și din cînd în cînd privește visătoare întru-punct îndepărtat al sălii. Muzica lui Tom Jones, al cărui text îi rămîne o mare enigmă, o poartă pe aripile ei legănătoare sporindu-și mai mult visarea... Ști orele trec ireversibil. Tînăra fată n-are înșă obsesă timpului (pferdui). N-o interesează nimic. La masa ei se așează un tânăr. Politicos, servelose necunoscutului o țigără „Diplomat” și începe să-i vorbească. Fata devine atentă și vioaie. I-a dispărut ca prin farmec blazarea. După puțin timp, pe masă apar două pahare cu coniac. Și atunci încep deslătînirile (sau falsele deslătîniri). Vorbește ea. (El o ascultă grav, volind să-și arate compasiunea, înțelegerea). Vrea să-i convingă partenerul că e nefericită, că viața ei (nu are mai mult de 22 de ani) a fost o mare decepție. Că a cunoscut un indivi-

REFLECȚII

care i-a distrus viitorul. Că se simte singură și - neconșoală. Că, în sfîrșit, a trecut printr-o mare eroare ce o duce o la eșec. Că... Poate că spusese tale, Ella, sînt adevărate. Poate că e adevărat că ai trecut printr-o înțimplare (sau mai multe) din care nu ai reținut nimic pentru tine, pentru anii tăi frumoși pe care îi umbrești prea mult cu falsele tale probleme de viață. Crezi că „partenerul” tău te-a înțeles? Nu ai observat că era un om superficial? Că nu a reținut nimic din tot ce i-ai spus tu? E adevărat, oamenii au nevoie de confidențe. Gîndurile lor, așa cum spunea un mare poet, sînt exprimate de cele mai multe ori printr-un simplu suspin... Dacă ai trecut înfră-ădevărat printr-o neînțelegere, această nu înseamnă o înfrîngere totală. Și în nici un caz nu vei găsi consolare dorită la Cafe-Bar, alături de „prieteni” de circumstanță. Tine-minte, Lily, că o eroare (indiferent de natura ei) nu înseamnă deloc un eșec. E mult mai grav cînd ororile se înmulțesc... Atunci e mult mai greu să privești cu ochii limpezii reșosul vieții care nu ărtăză atât de ușor... M. CALIN

După ploaie chepeneag

Să nu mai vorbim de ușurința condamnăbilă cu care i s-au eliberat certificatele medicale. Și doar se știa că de fapt „bolnavul” stă la pat ca urmare a chefurilor interminabile în care o ținea și nu din cauza bolii. Se cunoștea, de asemenea, că acesta își transformase casa în lavă, că făcea chelmușii ce depășeau cu mult valoarea ajutorului de boală sau a salariului. Nimeni însă nu a zis nimic, poate doar unii și-or fi spus: „Al naibii Dobreașu-asta, bătut istel, se descurcă grozav”. Iată că acum el nu s-a mai descurcat... Hoția era picioraș scurte, iar îndolența, miopia acelora care trebuiau să fie vigilenți nu puteau să ducă la ceva bun. Imprejurări reletoare au apărut și în legătură cu modul cum se păstrau utajele la E. M. Dița. Am aflat astfel, cu stupeoare, că cele două mașini de extracție, care valorau nici mai mult nici mai puțin de zece milioane lei, erau păstrate din anul 1963, dacă se poate numi aceasta păstrare, într-un sponon dărăpănat, unde aveau mai mult ro-

petente. Referatul a fost însă îndosărit undeva într-o arhivă colbită și nimeni nu a luat nici o măsură. Se mizgăleau hîrtii ce atestau că mașinile sînt intacte, în timp ce acestea erau dezmembrate. Nu au observat tovarășii Bacu și Mamete nimic nici atunci, cînd resturi de piese, inutilizabile pentru holi, erau împrăștiate în jurul celor două agregate ca într-o expoziție ce voia să ilustreze îndolența și lipsa spiritului gospodăresc. A trebuit să vină ziua de 21 iunie 1968, cînd frații naturali și întru holi Dobreașu au fost prinși furtiv în că codru, cu scule pregătite de acasă. A trebuit să se constate o pagubă de 96.000 lei pentru ca gîșpodăria de la E. M. Dița să intre în alertă. Imediat s-a constatat că șpononul este necorespunzător și a fost demolat, iar ceea ce a mai rămas din mîndrele de mașini a fost pus sub cheie sigură.

petente. Referatul a fost însă îndosărit undeva într-o arhivă colbită și nimeni nu a luat nici o măsură. Se mizgăleau hîrtii ce atestau că mașinile sînt intacte, în timp ce acestea erau dezmembrate. Nu au observat tovarășii Bacu și Mamete nimic nici atunci, cînd resturi de piese, inutilizabile pentru holi, erau împrăștiate în jurul celor două agregate ca într-o expoziție ce voia să ilustreze îndolența și lipsa spiritului gospodăresc. A trebuit să vină ziua de 21 iunie 1968, cînd frații naturali și întru holi Dobreașu au fost prinși furtiv în că codru, cu scule pregătite de acasă. A trebuit să se constate o pagubă de 96.000 lei pentru ca gîșpodăria de la E. M. Dița să intre în alertă. Imediat s-a constatat că șpononul este necorespunzător și a fost demolat, iar ceea ce a mai rămas din mîndrele de mașini a fost pus sub cheie sigură. Cu alte cuvinte: După ploaie chepeneag...

