

Steagul roșu

ORGAN AL COMITETULUI MUNICIPAL PETROȘANI AL P.C.R. ȘI AL CONSILIULUI POPULAR MUNICIPAL

PROLETARI DIN TOATE ȚARILE, UNIȚI-VA!

REDACȚIA
ȘI ADMINISTRAȚIA
ZIARULUI

Petroșani, strada Republicii nr. 90

Telefoane: redactor șef — 1638;
redactor șef adjuncț și secretariat de redacție — 1662; secție ziarului prin centrală — 1220 (1221); viața de partid interior — 71; social — interior 74; economic — interior 32; cultură — interior 41; administrație — interior 68; prin Centrala cărbunelui — 269. După ora 16, telefon de serviciu — 1663.

VIZITA TOVARĂȘULUI NICOLAE CEAUȘESCU la Expoziția consacrată rezultatelor cercetării științifice și producției de tehnică militară

În dimineața zilei de 15 decembrie, tovarășul Nicolae Ceaușescu, secretar general al Partidului Comunist Român, președintele Consiliului de Stat, comandantul suprem al Forțelor noastre Armate, împreună cu tovarășii Emil Bodanaras, Paul Niculescu-Mizil, Gheorghe Păun, Virgil Trofin, Ilie Verdet, Maximo Borghianu, general-colonel Ion Ioniță, Vasile Patîrîș, Ioan Avram, ministrul Industriei construcțiilor de mașini, au vizitat Expoziția principalilor realizări în domeniul cercetării științifice și producției de tehnică militară.

Realizările prezentate ilustrează modul în care cadrele Forțelor noastre Armate, conducerea ministerului, conduc în viață politica partidului și statului nostru de întărire a capacității Forțelor Armate ale țării, sarcinile trasate de tovarășul Nicolae Ceaușescu la adunarea activității de bază al Forțelor Armate din 1967 și Consfătuirea cadrelor de bază din M.F.A. din 1970 de a se extinde producerea în țară a tehnicii militare moderne de luptă, de a se accuza toată atenția dotării armatei noastre cu mijloace de luptă necesare pentru ca să-și poată îndeplini în condiții bune, sarcinile încredințate.

Expoziția întârșează eforturile specialiștilor din armată, în strînsă colaborare cu inginerii și tehnicienii din industrie națională, pentru crearea de noi tipuri de tehnică militară necesară înzestrării Forțelor noastre Armate, pentru asimilarea în producție a unor modele de armament care nu s-au realizat pînă acum în țară și perfecționarea celor aflate în prezent în dotare.

La sosire, tovarășul Nicolae Ceaușescu și ceilalți conducători de partid și de stat sînt întâmpinați de adjuncții ministrului Forțelor Armate, de generali și ofițeri superiori.

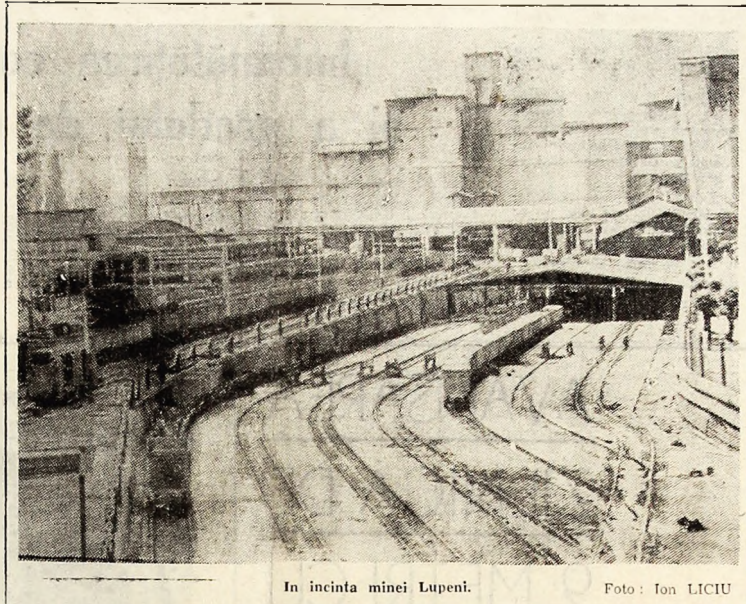
Pe un mare platou, în aer liber, în standuri special rezervate infanteriei, trupelor mecanizate și de tancuri, artileriei, aviației, marinei și altor genuri de arme, sînt prezentate tipuri de armament, instalații, mașini, agregate, echipament, dispozitive introduse recent în înzestrarea trupelor, rod al capacității și nivelului tehnic al industriei socialiste în plină dezvoltare, al eforturilor statului și poporului. Conducătorii de partid și de stat le sînt prezentate aparate și echipamente radio-tehnice cu performanțe superioare, puncte mobile de comandă de regimente și mari unități, dotate cu instalații moderne care permit conducerea operativă a acțiunilor de luptă, mijloace artileristice și de apărare aeriană perfecționate, armament reactiv pentru elicoptere și marină, precum și machete ale unor tipuri de nave. De asemenea, sînt expuse mașini și agregate de geniu, de trecere, de deminare și altele, mijloace de protecție împotriva efectelor armelor chimice, tipuri noi de autoteiere și diverse automatizări ale serviciilor armatei. Un stand este consacrat mijloacelor poligrafice, de radio și cinematografice mobile.

Rețin atenția mijloacele originale destinate instruirii complete, în condiții apropiate realității cîmpului de luptă, a artileristilor, tancuștilor și piloților. Sînt prezentate, printre altele, un simulator pentru pregătirea mecanicilor conducători de tancuri, o instalație electronică cu ajutorul căreia se realizează trageri anitane fără consum de muniție, o centrifugă de antrenament al piloților, precum și muniție reactivă de calibrul redus care redă caracteristicile tragerilor reale cu rachetele folosite la exercițiile și aplicațiile militare.

Într-un mare pavilion sînt expuse prototipurile de tehnică militară realizate în unitățile de cercetări științifice ale armatei și ale unor ministere, precum și în cadrul activității de invenții și inovații a ofițerilor ingineri. Realizatorii unor invenții, multe dintre ele fiind brevetate, prezintă secretariatului general al partidului performanțele și parametrii tehnici, aplicabilitatea și eficiența lor în domeniul militar. Aria inventivității și inovațiilor este extrem de largă, cuprînzînd domeniile electronice, tehnici de calcul, telecomunicațiilor, topogonice, chimiei și medicinei militare, armamentului și aparatului tehnic pentru artilerie, aviație și marină.

În cursul vizitei, au avut loc demonstrații practice privind funcționarea unora dintre mijloacele militare prezentate. Comandantul suprem al armatei, tovarășul Nicolae Ceaușescu, s-a interesat în-deosebi de caracteristicile funcționale ale tehnicii prezentate. Din totuși, indicații cu privire la extinderea cooperării între unitățile de cercetare și producție ale armatei cu cele ale industriei în scopul scuturării ciclului de fabricație și reducerii cheltuielilor. Tovarășul Nicolae Ceaușescu a recomandat studierea posibilităților de utilizare în diverse domenii ale economiei naționale a unor realizări obținute pe planul tehnicii militare.

În încheierea vizitei, tovarășul Nicolae Ceaușescu a apreciat eforturile personalului din forțele noastre armate și din celelalte ministere cu care s-a cooperat pentru modul în care se preocupă de introducerea noului în dotarea armatei, pentru a ține pasul cu dezvoltarea științei și tehnicii militare. Comandantul suprem a adresat felicitări pentru realizările obținute și urări de mai mult succes în perfecționarea continuă a Forțelor Armate, în întărirea capacității sale de luptă, la îndeplinirea misiunii încredințate de partid și popor.



În incinta minei Lupeni.

Foto: Ion LICIU

Ședința Comitetului executiv al Consiliului popular municipal

În ședința sa de ieri, Comitetul executiv al Consiliului popular municipal a analizat preocuparea pentru creșterea, promovarea și repararea cadrelor din aparatul comitetelor executive ale consiliilor populare, din unitățile subordonate precum și măsurile întreprinse pentru aplicarea legii nr. 9 privind construcțiile de locuințe proprietate personală.

În urma discuțiilor, comitetul executiv a adoptat măsuri corespunzătoare.

Pagina a 2-a : CADRAN ECONOMIC

La ora de „plecare” a căldurii spre apartamentele din Petrița și Petroșani

N-au fost prezenți la „start” toți factorii

În Valea Jiului a venit iarna de-a binelea. Marți 8 decembrie, dimineața la ora 4, mercurul coboară în termometre cu 6 grade sub zero. Pe o astfel de vreme focul trebuie întins în sobă; dacă ai sobă. Dacă stai la „încălzire centrală”, aștepti să se simtă efectul bunui organizării a muncii la centrala termică, al conștiinței fochiștilor. În orice caz, căldura în casa ta depinde de altul. Pe o astfel de vreme, cînd răsuflarea se transformă în chichiră pe la gură, am pornit-o de la Petroșani la Petrița cu autobuzul de 4.30, după ce la ora 1.30 făcusem „apelul” telefonic fochiștilor de serviciu la atâtea cazane în funcție, dar de ce nu ardea focul întins în 9, în 7 din cele 14 cazane?

La centrala termică nr. 3 din cartierul „8 Martie” — Petrița, la ora 4.40 abia începuse activarea focurilor. Împreună aparținătoare pleca apa la 40 grade. Despre ce căldură putea să fie vorba la acea oră în case, nu e greu de ghicit. Setul echipei de fochiști, Ioan Căpraru, înaltă dezvoltare fizică, „ce să fac cu 3 oameni la 14 cazane?” E adevărat, sînt puțini 3 oameni la atâtea cazane în funcție, dar de ce nu ardea focul întins în 9, în 7 din cele 14 cazane?

La centrala termică nr. 3 din același cartier, pe conducta de tur termometru indica la ora 4.50 o temperatură a agentului termic de 34 grade, iar pe cea de retur — de 22 grade. Carol Sandor, șeful echipei de serviciu, cu și ceilalți colegi al său, ni se plînge că 3 oameni sînt prea puțini la 14 cazane. Două părți li era răvășit și ochii roșii. Nu se știe prea bine dacă de fum, de somn sau de băutura căci miroasă puterică a „parfum” de roșioră.

La centrala termică nr. 1 din cartierul „97 de apartamente” se lucrează în 2 schimburi, cu 3 oameni cîte 9 ore. Fochiștii din schimbul I, Rudolf Tomazi, deschide ușa centralei la ora 5.30. Schimbul dinaintea sa, după cîte spime, a părăsit centrala la ora 24. Dar pe conductele de tur-retur apă și la temperatura corespunzătoare relației teoretice cu cea de afară. Pompele care fac circulația grupului termic nu sînt pornite. E clar, fochiștii din schimbul anterior sînt inundat la plecarea cazanelor de cărbuni și focul a surs cîteva ore întinț fără supraveghere. Fochiștii Tamazi încearcă să ne convingă că nu-i nimic dacă pompele nu funcționează, circulația apei tot se face căci apa caldă o împinge pe cea rece înapoi spre cazane. Chiar așa?

Ion GRADINARU

(Continuare în pag. a 3-a)

REDUCERE DE PREȚURI cu amănuntul la anumite categorii de încălțăminte

Comitetul Executiv al C.C. al P.C.R. și Consiliul de Miniștri au hotărît reducerea prețurilor cu amănuntul la anumite categorii de încălțăminte cu țete din material plastic (P.V.C.).

Astfel, urmează să fie reduse prețurile la cizmele de damă și pentru adolescenți în mărime cu 17 la sută, iar la ghețele pentru femei și adolescenți în

medie cu 10 la sută. Noile prețuri urmează să fie aplicate începînd cu data de 20 decembrie a.c.

Teducerile de prețuri în articolele respective la stocurile existente în comerț, precum și la producția ce se va realiza pînă la sfîrșitul acestui an, se ridică la aproape 30 milioane lei.

Conturare realistă a viitorului țării, a progresului și prosperității poporului

Prin valorificarea superioară a potențialului uman, spre cotele unor mai înalte realizări

Studiind expunerea tovarășului Nicolae Ceaușescu la ședința Comitetului Executiv al C.C. al P.C.R. și a guvernului din 25 noiembrie 1970, am desprins conținutul bogat de idei, marea forță inovatoare, înțelepciunea și clarviziunea, analiza științifică a acestui document de excepțională importanță pentru fundamentarea realistă și clarvăzătoare a viitorului plan cincinal. Într-un conținut al expunerii demonstrează cu prisosință erijă deosebită pe care partidul nostru o acordă dezvoltării economice a țării, creșterii continue a bunăstării materiale și spirituale a celor ce muncesc.

Luînd cunoștință de toate aceste preocupări cardinale ale conducerii partidului și

statului pentru continua dezvoltare și perfecționare economică și socială a țării, înzestrîndu-ne chipul și mulțumirea și prosperitatea în toate domeniile, în finele etapelor viitorului cincinal, fiecare dintre noi simțim cum inimă ne tresăde de bucurie și mîndrie, simțim nevoia de a pune cele mai alse cuvinte de apreciere și aprobare a programului elaborat de partid.

Din lecturarea expunerii am reținut că una din caracteristicile esențiale ale viitorului cincinal este asigurarea în continuare a unui înalt ritm de dezvoltare economică. Aceasta exprimă clar dinamismul economiei noastre socialiste, uriasele rezerve de care aceasta dispune pentru accelerarea procesului de

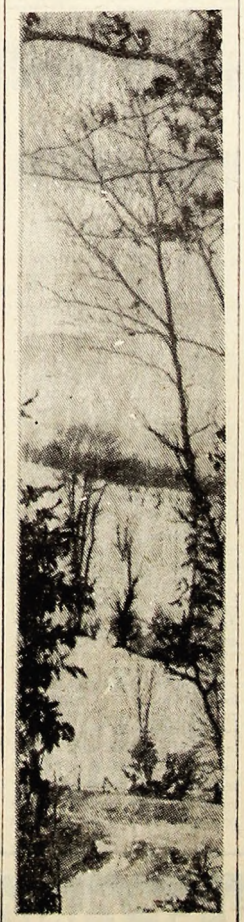
Sever GAVA, activist al Consiliului municipal al sindicatelor Petroșani

(Continuare în pag. a 3-a)

Instruirea organelor conducătoare de partid

În perioada 3-25 decembrie a.c. se desfășoară în toate localitățile municipiului instruirea organelor conducătoare de partid.

În scopul perfecționării continue a activității de partid, a organelor conducătoare, programul de instruire cuprinde expuneri pe teme economice, ideologice și de viață internă de partid. În cadrul instruirii — care se face diferențiat pe domenii de activitate — se studiază hotărârile de partid, se prezintă informări metodice, practice în vederea generalizării experienței înaintate în viața de partid, în exercitarea dreptului de control al organizatorilor de partid, în munca politică de masă.



Fantezie în alb.

INTERVIU Rețeaua turistică a municipiului

Parințul, Straja și Rețezatul și-au îmbrăcat hlamida albă, ispitindu-i de la distanță, prin scintele argintii ale creștelor înzăpezite, pe amatorișii pîrliților de schi, ai aerului tare, ozonat, al drumetilor în imensitatea albă. Dar, pentru a evada, la sfîrșit de săptămîină, din oras, pe lângă pasiunea celorlalți, mai e nevoie de o condiție indispensabilă: ca gazdele, respectiv, personalul din rețeaua de cabane din munții înconjurători, în afara de ospitalierul „Dine ați venit” să răspundă cerințelor multiple ale turiștilor, să ofere condiții optime de cazare, de deservire ospetilor.

La prima întrebare — În ce stadiu se află pregătirile de iarnă la cabanele noastre? — am primit următorul răspuns: — În fața noului sezon de iarnă, cele 6 cabane aparținînd de sectorul nostru sînt pregătite atât din punct de vedere gospodăresc cît și al aprovizionării.

În ceea ce privește realizările gospodărești, la toate cabanele s-au terminat lucrările de reparatii curente, zugrăvire și vopsitorie, de revizuire și reparare a subetel etc. De asemenea, toate cabanele au fost asigurate cu combustibilul necesar pentru iarnă. În atenție ne-a stat mai ales hotelul turistic „Rusu”, unde s-au executat importante lucrări de reparatii ale acoperișului, cabana s-a zugrăvit în totalitate iar

junătăte din capacitatea ei de cazare a fost dotată cu mobilier nou, lustre, covorașe, perdele etc. Tîn să precizez că sectorul nostru a dispus în acest an de un fond de aproape 200.000 lei, provenit din reducerea cheltuielilor de circulație, din care s-au achiziționat diferite obiecte: mobilier, lenjerie de pat, lustre, perdele, covorașe, tacinuri care s-au re-

parțiat cabanelor spre a oferi condiții îmbunătățite de confort. — În privința întreținerii cabanelor s-au realizat toate lucrările necesare spre a asigura acestora o conservare sigură? — Reparațiile interioare s-au executat peste tot. Probleme deosebite au rămas doar la Buța și Straja care, avînd acoper-

Convorbire realizată de I. DUBEK

(Continuare în pag. a 3-a)

Compania „TAROM” — a prevăzut în planul pe anul viitor sporirea cu 20 la sută a volumului transporturilor aeriene.

ZBOR ascendent

cut de 48 de ori, iar cel de mîrta de 23 de ori. — Care sînt decii modificările în harta aeriană a României? — Hărta aeriană are legături aeriene directe cu 15 orașe din țară, pe anumite rute existînd mai multe curse zilnice. Traficul intern de călătorii a crescut și creșterea importantă a rezultat al dezvoltării parcului de aeronave, modernizării unor aeroporturi, ca cele de la Cluj, Baia Mare, Sibiu, Oradea, Timișoara și Suceava și perfecționării mijloacelor de dirijare și protecție a navigației aeriene. Nu peste mult timp vom realiza alte schimbări. În preocuparea întreprinderii TAROM sînt realizate în prezent mai multe proiecte, între care Cluj, Arad, Iași, Mureș, Suceava, Iași și Bacău. Prin achiziționarea de avioane moderne, printre care turbopropulorul AN-24 RV, cu o viteză de 450 km pe oră și 45 de locuri, vor fi create noi posibilități pentru satisfacerea solicitărilor.

De asemenea, vor fi prevăzute un număr mai mare de curse de sezon spre unele stațiuni balneoclimaterice. Și pe harta aeriană a lumii sînt înscrise în ultima perioadă tot mai multe linii deservite de compania „TAROM”. Rețeaua curselor aeriene cuprinde în prezent douăzeci de orașe: Petroșani, Lomra, Paris, Bruxelles, Viena, Atena, Cairo, Beirut, Moscova, Roma, Budapesta și Berlin.

Totodată, la creșterea unor firme turistice din străinătate se efectuează zboruri speciale în diferite orașe din America, Asia și Africa, cum ar fi cele spre Los Angeles, Ciudad de Mexico, New York, Havana, Honolulu, El Kuweit, New Delhi și Nairobi. Sectoarele de prognoză prevăd o dezvoltare însemnată și pentru următorii cinci ani. Se are în vedere sporirea — cu începere din anul 1971 — a rețelei curselor aeriene interne și externe cu încă 20.000 de kilometri, mai ales prin inaugurarea unor linii spre Alger, Tunis, Teheran, Bombay, Addis-Ababa, Recife, Rio de Janeiro, New York și Detroit.

Possibilitatea aplicării în practică a unui plan de astfel de progrese devine realizabilă în mare parte datorită dării în funcțiune a aeroportului central internațional București-Otopeni. Eînd prevăzut cu instalații moderne de asigurare a securității zborurilor, întreprinderii tehnice a aeronavelor, precum și deservirii călătorilor, aeroportul Otopeni poate primi orice aeronavă de cea mai recentă construcție, printre care FOC 111, E-62, TU-154, Boeîng 747, Concorde și altele. În numai puțin de un deceniu, traficul anual al acestui aeroport va depăși un milion de călătorii. Alături de poarta aeriană nr. 1 a țării un rol deosebit îl vor avea și aeroporturile internaționale Arad, Constanta și în viitor Sibiu.

Realizările consemnate pînă în prezent și potențialul pe care compania noastră aeronautică îl deține, înăduie și prevede o dezvoltare și mai concludentă în viitorul cincinal. Gh. AGIU

AU SOSIT BRĂDUȚII!

Ieri dimineață ni s-a anunțat de la C.L.F. Petroșani că în toate unitățile sale din Valea Jiului au sosit aproape 5.000 de brazi pentru pasmul de iarnă. Astăzi vor mai intra circa 1.000 brazi, astfel încît aroma cetinii de brad să pătrundă în cîit mai multe din căminele noastre pentru sărbătorile de iarnă.

CADRAN ECONOMIC • CADRAN ECONOMIC • CADRAN ECONOMIC

EFICIENȚĂ MĂRITĂ în abatajele frontale prin extinderea susținerii metalice moderne

Introducerea și, respectiv, extinderea tăierii mecanizate în abatajele frontale ale Văii Jiului au fost posibile ca urmare a modernizării procedurii de susținere și a echipamentului de susținere metalică.

La începutul actualului cincinal, abatajele frontale susținute metalic erau echipate, în majoritate, cu stilpi cu fricțiune pe orizontală, de tip GHH și grinzii de lunii. Stilpii hidrolici de tip GS, cu circuit închis, deținea o pondere de numai 20 la sută în numărul total al stilpilor din dotarea exploărilor. Atunci au decis în abatajele frontale orientate de la mina Lupeni, primii stilpi hidrolici cu circuit deschis, de tip Feramatic, în complex cu grinzii metalice articulate de tip Klone, în primă fază, iar mai apoi tipul Vanwersch, astăzi acest procedeu de susținere fiind generalizat aproape sută la sută (98,5).

Introducerea grinzilor metalice articulate perpendicular pe front a creat conjunctura favorabilă mecanizării atât a transportului, cât și a tăierii și încălzirii cărbunelui în abataj, prin asigurarea culoarului liber de stilpi la front.

Pentru stratul principal, paralel cu modernizarea echipamentului de susținere propriu-zis, s-au făcut experimentări în vederea creării unui tavon artificial (în zonele exploatare prin metoda abatajelor cu front lung, în felii orientate), conceput din oțel metalic, consolidat cu toroane din cabluri vechi sau platbande din oțel. Prin îmbunătățirile aduse pe parcurs, s-a ajuns ca, în prezent, procedeu să fie generalizat la toate abatajele frontale orientate și cele în felii pe inclinare. Un prim și important efect economic al acestei realizări îl constituie reducerea consumului specific de cherestea rășinoasă cu 28 la sută în anul 1966-1970.

În cea ce privește evoluția indicatorilor obținuți în abatajele frontale susținute metalic reținem: gradul de extindere a producției extrase cu susținere metalică în raport cu volumul total de ulei obținut din abataje prezintă în 1970 o dublare față de anul de început al cincinului. Productivitatea a crescut, în aceeași perioadă, la aceste fronturi cu 1,5 tone/pe, iar tonajele extrase pe fiecare stilp în funcțiune prezintă un spor de aproape 70 la sută.

Paralel cu creșterea nivelului indicatorilor tehnici în abataje, trebuie subliniat și îmbunătățirea condițiilor de lucru la front. Meniți a fi de asemenea remarcat faptul că eficiența economică a procedurii tehnologice menționat nu se rezumă numai la

creșterea, în final, a productivității muncii pe abataj, ea se traduce și în reducerea continuă a consumului de lemn de mină, reducere care a înregistrat valori de peste 8 mc/1000 t extrase.

Acțiunea de modernizare a susținerii, continuă. Recent, a fost introdus în exploatare un complex de susținere mecanizată abataj frontal din stratul 15, blocul V, la E.M. Paroșeni. Rezultatele bune obținute chiar în scurta perioadă de funcționare — cu producții de 700-900 tone/zi, și productivități medii de 18 U post — reflectă, pe de o parte, orientarea justă a conducerii pentru introducerea unor asemenea utilaje de mare productivitate și pledează, pe de altă parte, pentru extinderea lor pe întregul front.

S-a experimentat, de asemenea, cu bune rezultate procedeu de susținere metalică, cu echipament de abataj, a intersecțiilor dintre abataj și preabatajele de otoc, precum și a zonelor de strat de la culcuș și coperiș — porțiuni care se amouă până acum în lemn. Sistemul este în curs de extindere la exploățile din bazin.

O realizare pozitivă în problema asigurării dotării unităților cu echipament modern de susținere, a constat în achiziția în fabricile, în cadrul U.U.M.P., a stilpilor cu circuit închis și — din acest an — a celor cu circuit deschis, două o licență cehoslovacă. În paralel, s-a realizat și un tip de grindă metalică articulată, utilizată în complex cu stilpi.

O mare extindere a luat susținerea metalică elastică a lucrărilor miniere cu profile TH, procedeu care, în prezent, deține o pondere de cca. 80 la sută din totalul lucrărilor executate. În vederea creșterii rezistenței elementelor de armare și a gradului de folosire a acestora și, implicit, a reducerii volumului de lucrări de întreținere, în ultima vreme s-a studiat și actualment se experimentează, un nou profil înghib îmbunătățit (SG-18 și SG-23).

Bandajarea lucrărilor miniere orientate s-a efectuat până în momentul de față, cu bandaje din material lemnos. Începând cu 1970 a luat extindere procedeu de bandajare cu plasa metalică și panouri din tablă striată, care, pe lângă asigurarea unei protecții sporite a lucrărilor contribuie și la reducerea consumului de material lemnos.

La săparea puturilor de la zi, s-a generalizat procedeu de susținere cu cofraj glisant, care s-a extins și la puturile orbe.

ing. Lucia MINDIRIGIU
inginer principal
serviciul metode, C.C.P.

rate detectoare de CO, intermetre pentru CH₄ și CO₂. Fiecare exploatare dispune de laborator pentru efectuarea analizelor cantitative și calitative ale aerului de mină, încadrate cu personalul

Îmbunătățirea condițiilor de lucru și a gradului de confort în subteran

Acum doi ani s-a pus în funcție la mina Lupeni o stație telegrazimetrică pentru controlul concentrației metanului la distanță, precum și o instalație de degazare a stratelor.

cadescență, fluorescente. În construcție antigrizoasă sau electropneumatic, în funcție de condițiile impuse de gaze. Pentru iluminatul portativ se utilizează lămpi electrice și doar în cazuri izolate și pen-

tră scopuri bine definite de control se mai folosesc lămpi de siguranță cu benză de tip îmbunătățit Sadu-3.

O serie de măsuri aplicate au avut ca scop înlăturarea pericolului generat de prezența prafului de cărbune și a

gazului metan în lucrările miniere, între care amintim: injectarea apei sub presiune în masivul de cărbune cu ajutorul unor pompe de înaltă presiune, extinderea rețelei de apă industrială și potabilă pe întreg perimetrul minei pentru a putea realiza o combatere eficientă a prafului prin stropire, anihilarea efectului explozie al prafului de cărbune prin utilizarea prafului inert.

Pentru mărirea gradului de securitate la instalațiile electrice din subteran, s-au montat rețele de protecție contra scurgerilor la pământ, iar pentru evitarea pericolului de incendiu, cablurile destinate subteranului se conectează cu manta de izolație din materialul incombustibil.

AVANSAREA ZILNICĂ DE 9 METRI CU COMBINA PK-7

Se poate permanentiza

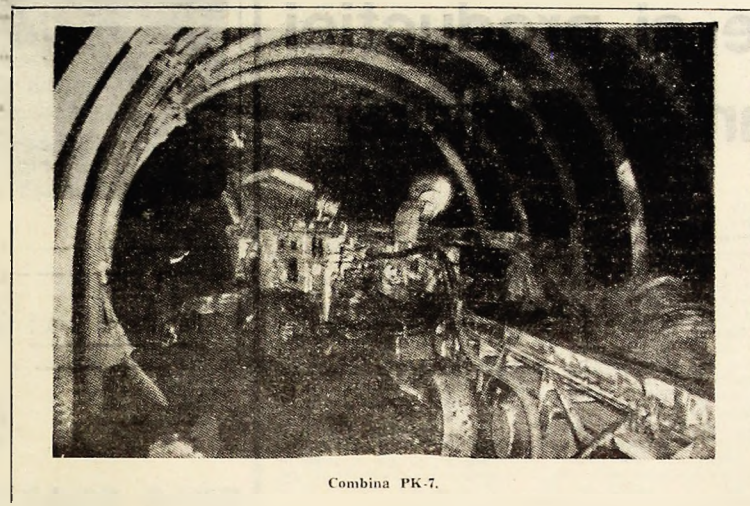
Combina PK-7 a fost folosită la E.M. Paroșeni în lucrările de pregătire în cărbune din stratul 15, în blocul VI, executate în scopul delimitării panourilor de exploatare pe inclinare.

Serțiunea de săpare, în formă de clopot, este de 7,1 m, iar lungimea galeriilor se află cuprinsă între 360-380 metri fiecare. La efectuarea lucrărilor s-a avut în vedere necesitatea asigurării unei secțiuni corespunzătoare pentru transportul fără dificultate al utilajelor și montarea instalațiilor de transport continuu (transportoare cu bandă de cauciuc). Concomitent, în vederea mării eficienței combinii, s-a ales o secțiune cu dimensiuni care să nu revendice manevre suplimentare ale combinii spre stînga sau dreapta în timpul săpării, proiectându-se pentru aceasta armatură clopot cu gabarit special, fabricată în prezent, în mod curent, de către U.U.M.P.

Principalele operațiuni ale procesului tehnologic sînt:

- tăierea și evacuarea cărbunelui;
- montarea armăturilor metalice;
- bandajarea spațiului dintre armături;
- lungirea transportului;
- apropierea utilităților de front (apă, aer comprimat, coloana de aer).

Tăierea și încălzirea cărbunelui se execută cu combina PK-7, cu o productivitate de 5 mc/oră. Depilarea se efectuează în ambele sensuri (de la stînga la dreapta și invers). Evacuarea cărbunelui are loc simultan cu tăierea. Capacitatea de tăiere fiind mai mare — în anumite porțiuni ale frontului — decît cea de evacuare (cître transbordorul cu bandă, precum și din pricina atenției care trebuie manifestată în sensul împiedicării pătrunderii pe lantul elevator a materialului de dimensiuni excesive.



Combina PK-7.

evacuarea are loc și separat (fără tăiere concomitentă), cea 40-50 la sută. Print-o tăiere se realizează o avansare de 0,6 metri, iar operațiunea se poate repeta de încă cel mult două ori (1,80 metri), spre a nu se depăși lungimea spațiului rezervat admis în acel moment. Tăierea se oprește și urmează operațiunea de montare a armăturilor clopot de tip III. Pentru bandajare se întrebînțiază panouri metalice confecționate în serie la U.U.M.P., prinse între ele cu agrafe speciale. Lungimea transportului spre front se face din 9 în 9 metri — cîte 6 secouri a 1,5 metri fiecare — lungimea benzii transbordoare a combinii permițînd acest lucru. Același în fund de sac este refăcut, pentru a nu fi stînețite manevrele combinii de coloana de aer). Deoarece consumul de materiale de susținere este mare (11-12 armături pe zi) se asigură în apropierea punctului de lucru un stoc tampon pentru minimum 3 zile, materialul miner avînd grijă ca acesta să nu fie descompletat.

Brigada are în dotare perforatoare PR-8, ciocane de abataj, sîrdele armate etc. Personalul de lucru se compune din 10 oameni. Personalul auxiliar care asigură deservirea brigăzii este constituit în fiecare schimb din 3 muncitori (un lăcătuș, un electrician și un muncitor calificat).

Organizarea lucrului în cadrul brigăzii, în raport cu succesivitatea operațiilor este următoarea:

La începutul schimbului, muncitorul 1 — să spunem — controlează frontul și execută o gaură de probă, în vreme ce muncitorii 2 și 3 efectuează revizia combinii și a transportoarelor, iar muncitorul 4 — ajutat și de 3 în final, apropie materialele de front de lucru. Numerele 1 și 2 inițiază tăierea cu combina. Șeful de schimb dirijează lucrările pentru menținerea riguroasă a profilului și impingerea corectă a materialului care se impune. Într-un interval de 90 minute se realizează 3 tăieri, obținîndu-se o înaintare de 1,8 metri — interval pentru două armături. După pauza de la ora 8, muncitorul 4 continuă să apropie de front materialele pînă la sfîrșitul schimbului, în timp ce 1, 2 și 3 fac pilulele, montează armăturile și bandajază ambele cîmpuri. În jurul orei 10 începe o nouă repăză de 3 tăieri, executată de 1 și 2. Muncitorul 3 ajută pe 4, eventual completează agrafele de prindere a panourilor metalice etc. Urmează, pînă la încheierea celor 8 ore, pentru încă două cîmpuri, realizarea armăturii și bandajării. În schimbul II se repetă, în mare, operațiile descrise, astfel că pînă la ora 22 se atinge o avansare de 7,2 metri, arătîndu-se R, chiar 9 cîmpuri. Numai o repăză de 3 tăieri are loc în schimbul III, în rest executîndu-se lucrurile transportorului cu 6 secouri (9 metri) de către toată brigada, împreună cu personalul de regie. Prelungirea coloanei de aer, a conductelor de apă și aer comprimat este executată de regie pe parcursul armării.

Organizîndu-se și de asemenea muncă colectivă, fiecare membru al brigăzii poate realiza 9 metri înaintare pe cîmp, deci o avansare lunară de 230 metri. Productivitatea în acord se ridică la 6,39 mc/post (adică 0,9 mc/post) iar cea totală la 3,36 mc/post.

Avansarea zilnică de 9 me-

tri s-a realizat în mod curent, dar nu s-a reușit în nici o lună să se lucreze cu combina toate zilele programate, din cauza avansării lunare s-au situat în jurul a 150 metri. La această stare, nemulțumirile înaltului, au contribuit în mod necesar introducerii și mutării combinii de la o lucrare la alta, interceptarea unor falii și depășirea lor etc.

Cu toate că valoarea combinii este mare, iar cota lunară de amortisment, de asemenea (peste 13 mii lei), precum și consumul de energie important, dintr-un studiu efectuat în cadrul serviciului tehnologic al exploărilor, rezultă că folosirea combinii de înaintare este economică începînd de la viteza lunară de avansare de 89,3 m/lună, care, desigur, este mult sub posibilitățile de lucru ale utilajului respectiv.

Fiecare metru de lucrare sîpat peste 89,3 m într-o lună, în exploatarea economică de 133,38 lei în comparație cu metoda de puscare și încălzire cu masina de încălzit Salzgitter. Un neajuns principal, care în momentul de față limitează viteza de avansare, este discontinuitatea operației de tăiere, impusă de necesitatea armării spațiului excavat în conformitate cu normele de tehnica securității.

A fost inclusă în planul tehnologic de înaltă calitate soluția de susținere care să asigure continuitatea operației de tăiere. În plus, se vizază scutirea timpului de mutare a instalației de la un loc de muncă la altul și a timpului de pregătire a lucrărilor de muncă pentru introducerea combinii.

Tehnica nouă în lume

ASISTENT AUTOMAT AL MECANICULUI DE LOCOMOTIVA

Inginerii sovietici au realizat un automat capabil să înlocuiască peste 40 de aparate din cele care se găsesc în mod obișnuit într-o locomotivă cu motor Diesel. În loc de cadran și indicatori, mecanicul are în față un ecran. Un prim tren dotat cu un astfel de sistem a parcurs peste 1.000 km.

Senzori speciali aflați pe motor controlează în permanență agregatul. Este suficient ca mecanicul să apese pe un buton pentru ca, pe ecran, să apară temperatura uleiului, presiunea, consumul de combustibil.

Cînd funcționarea normală a locomotivei este deranjată, sistemul emite automat un semnal luminos, iar în cazul în care mecanicul nu ia din timp măsurile cuvenite, lui aparatul este avertizat că oprește motorul.

EXTRAGEREA MECANIZATĂ A MINERELUI DE MANGAN

La o mină din bazinul Nikopol (Ucraina) a început să funcționeze un agregat autopropulsat care mecanizează integral extragerea în subteran a minerului de mangan.

Agregatul grupază trei mașini. Cu ajutorul unor vincuturi hidrolice se deplasează susținerea cu scut, compusă din rame ușoare de oțel. Călea îi este deschisă de o mașină de tăiat automatizată, care, într-o singură cursă, taie un strat de minereu de o jumătate de metru. Roca este colectată de un conveyor cu rîclet, proiectat pentru un abataj lung de 50 m.

Doi mecanici comandă de la distanță, de la un pupitr, agregatul cu care se obține, într-o oră, 70 tone de minereu. În abataje cu înălțimea între 1,7 și 2,5 m complexul triplează productivitatea muncii minerilor.

Cum s-a realizat la mina Uricani

120 metri avansare lunară a frontului unei galerii transversale

La mina Uricani, în vederea deschiderii stratului 14 și a îmbunătățirii aerului în blocul vestic al cîmpului minier, se sapă la orizontul 500, în pîșierul Jiului, galeria transversală vest care va face legătura dintre puterile gemene 3 și 4 și putul de aeraj vest. Se va realiza, totodată, accesul la galeria transversală, de care am vorbit, printr-un ax colector pe unde urmează să se transporte producția din această zonă, aerisindu-se și blocul II nord. Lucrarea miniere va avea o lungime totală de 1400 de metri. Zona respectivă este formată dintr-o altitudine de ruci compacte (argile grezoase, gresii și marne). Profilul inițial de săpare al galeriei este de 14,06 mp, sustinut provizoriu cu armături TH-6 special, în cîmpuri de 13 metri, bandajaj la țava cu scînduri de molid, iar la perleți cu împletitură de sîrmă. În final, galeria se betonizează.

Intrucît lucrarea are o deosebită importanță și este prioritară în execuție, s-au analizat posibilitățile concrete de realizare a unei viteze de avansare de peste 4,5 metri/zi. Acest scop, s-a prevăzut amenajarea galeriei cu linie ferată dublă pe o porțiune de 180 metri, fapt prin care se asigură manevra vagonetelor pline și goale. Presiune de 5 atmosfere a energiei pneumatice la front, s-a intercalat în rețeaua respectivă un recomprimător tip Pokornî de 17 mc/min., care să funcționeze în

a.c. brigada, o dată constituită, a lucrat după un grafic ciclic inițial, care a fost îmbunătățit ulterior prin cronometrările făcute și experiența dobîndită în organizare, astfel că la începutul lui septembrie s-a înlocuit cu ciclogramă corespunzătoare unei înaintări lunare de 117 metri. E interesant de arătat că perforarea se efectuează în 160 de minute, de cîmp 3 muncitori, în același timp alți doi lucrînd la pregătirea burajelor și a bandajajului. În următoarele 20 de minute, 4 muncitori retrag scoale, mașinile de încălzit, iar 3 oameni realizează stropirea cu apă a lucrării și fixarea pulverizatoarelor, în scopul creării perdelei de ceață. Încălzirea sîrdelelor de mină, durează 30 de minute. Evacuarea steriliului rezultă în urma pușcării se face cu două mașini de încălzit MIP-2 simultan, pe linie dublă. Înlocuirea rapidă a vagonetelor pline cu cele goale se obține printr-o montare rațională a căii ferate în front, organizarea corectă a manevrelor și folosirea platformei maraz mobile (subină), existentă în dotarea locului de muncă.

Pentru apropierea vagonetelor goale de subină, se utilizează un troliu pneumatic de tip ACP, în spatele platformei maraz. În vederea montării

liniei ferate provizorii se recurge la panouri sudate din sîrmă. Pentru prelungirea liniei nu se folosesc panouri culisante, ci prelunzitoare din oțel laminat de profil U-12 care oferă avantajul aderenței mai mari a roților mașinii de înaltă. Aceste prelunzitoare sînt ascuțite la un capăt pentru a putea fi împinse în șterul derocat cu ajutorul cupei mașinii de încălzit. În permanență, în apropierea frontului se menține dublarea căii ferate pe o distanță de 100-150 m. Platforma maraz se mută o dată pe săptămînă, ne-depășindu-se 30 metri de la front.

Montarea susținerii, bandajarea și verificarea direcției și a pantei galeriei se efectuează de către 4 membri ai schimbului celorlalte trei montind, concomitent, linia ferată provizorie. În schimburile II și III, cînd nu este necesară montarea panourilor, cei 3 muncitori sapă canalul provizoriu pentru scurgerea apei și ajută echipa de revizie la montarea tuburilor de aeraj și a conductelor de aer comprimat și apă. Susținerea constă în îmbinarea a 3 segmente metalice de tip clopot, cu elemente și manevre a 5 stringărilor între cadre. În septembrie 1970 s-a ajuns la o înaintare de 120 metri, cu 3 metri mai mult decît era prevăzută prin ciclogramă. Productivitatea a fost îndepășită în proporție de 101 la sută.

Succesul colectivului minei Uricani a fost realizat datorită asigurării la timp și în bune condiții cu materiale, piese de rezervă, ridicarea nivelului profesional al componentilor brigăzii.

Peste încă nu s-a realizat totul în ceea ce privește reducerea timpului la operațiile de perforare a cîmpurilor și la evacuarea steriliului derocat.

CONSEMĂM, AVERTIZĂM

E prea cu perdea... de praf

Se obișnuiește să se spună despre cineva că se ascunde după o perdea de fum atunci cînd caută să mascheze anumite fapte săvîrșite în umbră, ferite de vîzul lumii. În cazul nostru, perdeaua pare să fie foarte densă și în obscuritatea ei se petrec lucruri grave ce lezează deopotrivă normele de protecție stabilite și legislația muncii, punînd în pericol sănătatea muncitorilor din subteran. Dar să dăm la o parte perdeaua cu pricina. O primă constatare e că nu-i altceva decît peridul dusman al minerului de la lucrările de înaintare în șteril — PRAFUL SILICOGEN. Și tocmai în umbră acestei amenințări se mai găsește unii să se sustină de la obligația de a folosi mijloacele de combatere a acestui dusman. La mina Dilja, de pildă, minerii din brigada lui Mihai Gospar au lucrat la vî-

parea sîntorului nr. 11 din culcușul stratului 3, blocul II, fără a aplica perforajul umez (au fost găsiți perforaj uscat cu un control al organilor Inspectoratului de protecție a muncii). Mai mult decît atât, la frontul de lucru nici nu era instalată conducta de apă!

Cerții cu regulile elementare de preîntîmpinare a loimării prafului silicogen sînt, de asemenea, unii mineri de la mina Petruș, care execută lucrări înclinate în piatră. Un exemplu concret: brigada minierilor Dezideriu Luceci se sustrage sistematic de la aplicarea perforajului umez (exemplu în ziua de 11 noiembrie a.c.) în subteran 5 vest pe care-l sapă în culcușul stratului 5 între orizontul XIV A și orizontul XIV.

Se naște întrebarea: în spatele întînzării acestor brigăzi, și a altora, care își permit să nesocotească obligația impusă de NTS, de legitate, nu se ascunde oare consimțîmintul tacit al conducătorilor tehnici ai sectoarelor și exploărilor

miniere în cauză de a se lucra ignorînd perforajul umez? În cazul sîntorului, ce se mină în piatră se pare că acesta e adevărul. Pînă cînd?!

Apă la moară...

Este un lucru elementar, arhicunoscut: pentru a lucra în bune condiții, a-și putea ama la timp frontul de lucru și munci în siguranță, formațiile de lucru din abataje și galerii au nevoie ca materialul lemnos să fie în permanență în apropierea locului de muncă. Se pare că această obligație, această regulă minerească nu e suficient înțeleasă la mina Dilja. Numai apoi se explică de ce la abatajele cameră din stratul 3, blocul II și la abatajele în trepte stîrnute de pe stratul 15 blocul II, în repetele îndurii, nu se asigură necesarul de material lemnos nici măcar pentru lucrările de susținere

curente. Cit despre rezervă de material, cum prevăd normele de siguranță miniere, nu vorbim! Mai e de minere că, în această situație, brigăzile miniere neglijează lucrările de susținere, se abat de la monografia de armare, se produc accidente, pierderi de producție, surdități de muncă? De exemplu, surprona produsă nu demult la abatajul cameră nr. 12 din stratul 3, blocul II, are cauze ce nu sînt de loc străine de deficiențe de genul pronaiei aprovizionării cu material lemnos. Adică se dă apă la moară cauzelor care generează situații nedrepte de nimeni! Aceasta este de fapt o deficiență generală mai veche, ce persistă la mina Dilja. Conducerea minei și mai veche de cînd s-a tolerat? E timpul ca transportul de lemn de mină să fie pus pe roate, în apropierea lucrărilor de muncă din subteran cu material pentru lucrările de susținere să se facă ordine!

B. I.

Evoluția stației automate

„VENUS-7”

MOSCVA 15 (Agerpres). — După un zbor prin spațiul cosmic cu o durată de 12 zile, stația automată sovietică „Venus-7” a atins obiectivul stabilit — planeta Venus, informând Agenția TASS.

La 12 decembrie, când stația automată se afla la o distanță de 1.000.000 kilometri de Venus, au început operațiile pregătitoare pentru intrarea sa în atmosfera planetei. La o comandă de pe Pământ, sursele chimice de alimentare cu energie electrică a aparatului de coborâre

Viata internationala

LONDRA Dezbaterile din Camera Comunelor

LONDRA 15 (Agerpres). — Corespondentul Agerpres, Nicolae Ploeanu transmite în Camera Comunelor a Marii Britanii au luat sfârșit marți seara dezbaterile asupra proiectului guvernamental privind reforma legislației sindicale. Acest proiect, care, după cum s-a arătat, îngreșește drepturile sindicatelor și

ale celor ce muncesc a sfârșit o puternică reacție în rândul oamenilor muncii din Anglia. La 8 decembrie în întreaga țară au avut loc greve, mitinguri și demonstrații în semn de protest față de proiectul guvernamental. Dezbaterile de luni și marți din Camera Comunelor au semănat mai mult cu un dialog al surzilor. În timp ce ministrul muncii și productivității, Robert Carr, declara că proiectul este „cel mai cuprinzător cod al drepturilor muncitorilor”, de pe băncile opoziției laboriste, Hugh Mc Cartney, spunea că proiectul reprezintă „cea mai eratică legislație” antimuncitorească.

O. N. U. Rezoluții adoptate de Adunarea Generală

NAȚIUNILE UNITE 15 (Agerpres). — Adunarea Generală a O.N.U. a adoptat luni mai multe rezoluții în problemele decolonizării.

La 12 decembrie, când stația automată se afla la o distanță de 1.000.000 kilometri de Venus, au început operațiile pregătitoare pentru intrarea sa în atmosfera planetei. La o comandă de pe Pământ, sursele chimice de alimentare cu energie electrică a aparatului de coborâre

GREVĂ GENERALĂ ÎN ITALIA

ROMA 15 (Agerpres). — Valul de greve, care a cuprins Italia de cinci zile, a atins marți unul din punctele sale maxime. Aproximativ jumătate din teritoriul țării a fost afectat timp de patru ore de o grevă generală. Cele trei mari centrale

sindicale italiene au chemat la încetarea lucrului pentru a sprijini cererile maselor de a se iniția reforme sociale în domeniile sănătății, construcției de locuințe, transportului public. De asemenea, opinia publică italiană cere măsuri urgente pentru ridicarea economiei a sudului Italiei.

Dezbaterile „celor șase” s-au împotmolit...

BRUXELLES 15 (Agerpres). — Consiliul Ministerial al Pieței Comune a eșuat din nou în încercarea de a adopta planul privind crearea unei uniuni economice și monetare în anul 1970.

Înalt de la Haga n-a fost respectat în sedinta de luni. Observatorii politici apreciază că sesiunea Consiliului Ministerial al C.E.E. ultima din acest an, a relevat, o dată în plus, puternicele disensiuni, mai ales de natură politică, existente între „cei șase”.

Scrisoarea cancelarului Willy Brandt

VARȘOVIA 15 (Agerpres). — Agenția PAP anunță că Willy Brandt, cancelarul R.F.G., a adresat marți o scrisoare, adresată președintelui Consiliului de Miniștri al R.P. Polone, Jozef Cyrankiewicz, o scrisoare în care mulțumește pentru ospitalitatea de care s-a bucurat delegația vest-germană în timpul recentei sale vizite la Varșovia.

„Convorbirile pe care le-am avut cu dvs și cu primul secretar al C.C. și P.M.U.P., dl. Wladyslaw Gombulka, se arată în scrisoarea, au constituit pentru mine o confirmare prețioasă a faptului că drumul pe care am pornit semnalul Tratatului de la 7 decembrie 1970 va duce cu adevărat la normalizarea relațiilor dintre statele noastre”.

pe scurt

- La Budapesta a fost semnat luni acordul comercial ungar-sovietic pe anii 1971-1975, precum și protocolul referitor la schimbul bilateral de mărfuri pe anul 1971.
- În vîrsul lunii noiembrie și la începutul lui decembrie, forțele Pathet Lao au scos din luptă peste 1400 militari din trupele guvernului de la Vientiane...



Pentru salvarea vieții militanților basci!

MADRID 15 (Agerpres). — În cartierul muncitoresc San Andres din Barcelona a avut loc luni seara o manifestație de solidaritate cu militanții basci judecați la Burgos. Populația a intervenit, împărșind duzi pe demonstranți. La Turasa, important centru industrial, aflat la 30 km de Barcelona, muncitorii au declarat grevă în mai multe întreprinderi. Greviștii au manifestat

apoi pe străzile orașului. Patru a intervenit, trăgînd focuri de armă în aer. Universitatea din Madrid, unde de mai multe săptămîni au loc acțiuni de protest împotriva incendiării judecării de la Burgos, a fost închisă pentru vacanța de iarnă cu o săptămîină mai devreme ca de obicei. Sediul universității continuă să fie pazați de poliție.

Un democrat în guvernul republican

NUMERUL UNUI DEMOCRAT DE FRUNTE, cum este fostul guvernator al Texasului, John Connally, în calitate de ministru al finanțelor în guvernul republican al președintelui Nixon este foarte remarcabil ca observator. În opinia unora dintre ei, numirea constituie „o lovitură politică de amploare” (Reuter). Școlul și surpriza din rândul democraților au fost rezumat de senatorul William Fulbright în cuvintele: „Singurul lucru care ar fi putut să nu surprindă mai mult ar fi fost numirea lui Lyndon Johnson ca secretar de stat”.

proamte nici o condamnare la moarte. Secretarul general al sindicatului, Jack Jones, a adresat ambasadorului Spaniei la Londra o scrisoare în care subliniază că procesul de la Burgos a provocat o considerabilă îngrădire în rândul opiniei publice mondiale.

care va fi transmisă Consuliului spaniol din Bordeaux. Ziariștii din Dijon au adresat ambasadorului Spaniei la Paris o telegramă în care își exprimă indignarea față de expulzarea unor colegi de-aiași lor care au asistat la procesul de la Burgos. Ziariștii francezi declară de asemenea, că executarea acuzatilor ar constitui un asasinat și subliniază că procesul reprezintă o „parodie de justiție”.

PARIS 15 (Agerpres). — În numeroase orașe franceze au avut loc luni manifestații de protest împotriva procesului de la Burgos intentat celor 16 militanți basci. Răspunzînd apelurilor sindicale de stîncă, peste 4000 de persoane au participat la o demonstrație pe străzile orașului Limoges, cerînd ca viața patrioților basci să fie salvată. Manifestanții au adoptat o moțiune pe care au hotărât să o trimită cancelarului francez și Ambasadei spaniole din Paris.

MADRID 15 (Agerpres). — După mai bine de 48 de ore de reclusiune în minăstirea de la Montserrat, cei 200 de incheiat telectualii cataloni și-au încheiat luni seara această acțiune de solidaritate cu patrioții basci judecați de Tribunalul militar din Burgos, prin adoptarea unui document comun. Intelectualii care au organizat acțiunea de la Montserrat, între care per-



FRANTA: La 27 noiembrie s-au împlinit doi ani de cînd Emmanuel Vitria trăiește cu o inimă transplantată. A fost a 90-a persoană din lume cu greaf de inimă și din cele 10 operate în Franța, singura care mai e în viață.

Situația din Spania

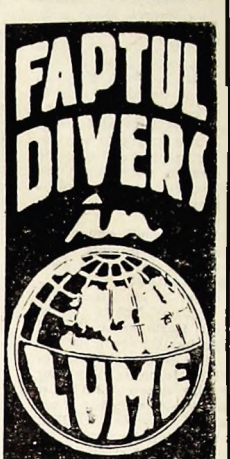
MADRID 15 (Agerpres). — Generalul Franco a prezidat luni seara, la Palatul Prado din Madrid, o reuniune extraordinară a cabinetului spaniol, consacrată examinării situației din țară. În încercarea de a sfârșii puternicele proteste stîrnite în rândul opiniei publice spaniole de înscenarea judecării de la Burgos împotriva celor 16 patrioți basci, guvernul a hotărât să suspende pe timp de șase luni articolul 17 din constituție, referitor la libertățile individuale. Patrioții acestei măsuri, care se aplică pe întreg teritoriul Spaniei, au înțeles că este o măsură de a restabilii ordinii public, imputernicirii obținute de a restabilii ordinii public, imputernicirii obținute de a restabilii ordinii public...

Vietnamul de sud

SAIGON 15 (Agerpres). — În timpul acțiunilor desfășurate de forțele patriotice din Vietnamul de sud în luna noiembrie trupele americano-saigoneze au suferit importante pierderi în oameni și tehnică de luptă. Agenția „Eliberarea” anunță că numai în provincia Mytho au fost scosi din luptă, în această perioadă, 1000 de soldați inamici, au fost distruse 17 autovehicule și capturate cantități însemnate de arme. Două șalupă inamice au fost scufundate.

ORIENTUL APROPIAT

DAMASC 15 (Agerpres). — Președintele Siriei, Alameq Klattib, a avut luni o întrevedere cu Yasser Arafat, președintele Comitetului Central al Organizației pentru Eliberarea Palestinei. Surse oficiale informează că întâlnirea a fost consacrată examinării unor probleme referitoare la rezistența palestiniană. Yasser Arafat a sosit la Damasc pentru convorbiri cu oficialitățile siriene.



„Trebuia să radem toată zona respectivă”...

FORT BENNING 15 (Agerpres). — La Fort Benning a continuat luni audierea marșilor apărării în cadrul procesului intentat locotenentului William Calley, acuzat de uciderea a 102 civili sud-vietnamezi în noaptea din 16 martie 1968, din satul Song My.

Un alt martor, Elmer Hayward, a confirmat că ordinul căpitanului Medina era „de a distruge satul și orice ființă ce se afla în el”.

Nafragiul unui feribot

SEUL 15 (Agerpres). — Peste 200 de persoane s-au pierdut marți viața în urma naufragiului unui feribot sud-coreean ce făcea legătura între insulele Keju Do și Eusan. Un purtător de cuvînt al poliției sud-coreene a declarat că numai șase din cei 250 de pasageri, care se aflau la bordul feribotului, au fost salvați cu ajutorul unor șalupă japoneze. Cauzele acestui naufragiu nu sînt cunoscute.

Șomaj...

CAMBRIA 15 (Agerpres). — Potrivit datelor oficiale de Ministerul Muncii din Australia, numărul persoanelor care nu au un loc de muncă a crescut în luna noiembrie cu 15.000. În felul acesta, șomajul atinge în prezent 6,000 de persoane.

Inundații în Insulele Solawesi

DIKARTI 15 (Agerpres). — Potrivit datelor oficiale transmise de agenția de presă Antara, în urma inundațiilor care au avut loc în Insulele Solawesi din Arhipelagul Celebes (Indonezia) 82 de persoane și-au pierdut viața și alte 31 au fost rănite. Pluile torrențiale au provocat importante pagube materiale. Peste 100 de clădiri din districtul Sangir au fost complet distruse.

ORIENTUL APROPIAT

AMMAN 15 (Agerpres). — În cadrul reuniunii sale de luni seara, Comitetul superior arab, însărcinat cu supravegherea normalizării situației din Iordania, a adoptat noi măsuri, menite să pună capăt incidentelor dintre armata iordaniană și unitățile de comandă. Acestea prevăd, între altele, reorganizarea miliției palestiniene și a forțelor de ordine guvernamentale și repartizarea lor pe cartiere, în Amman și în celelalte orașe noi țării. Batalionul forțelor de securitate iordaniene va fi retras din capitală pe pozițiile deținute înainte de începerea luptelor. Dispozitivele cu caracter militar ale posturilor de poliție din Amman urmează să fie desființate. Totodată, măsurile excepționale vor fi interzise în interiorul capitalei.