

Steagul ROȘU

ORGAN AL COMITETULUI MUNICIPAL PETROȘANI AL P.C.R. SI AL CONSILIULUI POPULAR MUNICIPAL

ANUL XXXIV, Nr. 8 069

Miercuri, 6 septembrie 1978

4 pag. - 30 bani

Din primele zile, succese în întrecerea minerilor

Două sectoare : plus 1278 tone cărbune

La I.M. Uricani, două sectoare au realizat peste plan în primele zile ale lunii septembrie, însemnate cantități de cărbune. Astfel, sectorul I a dat suplimentar 776 tone, iar sectorul II 502 tone. Rezultatele obținute au fost posibile printr-o mai bună organizare a lucrului și aprovizionarea ritmică a locurilor de muncă. Destoinicii mineri din brigăzile conduse de Laurențiu Kelemen, Constantin Sorescu, Gheorghe Drănău, Gheorghe Scorpie, Traian Pop și Ștefan Baciș au înscris zilnic în cronică faptele succese remarcabile. În cadrul întrecerii socialiste de aici, cele două sectoare s-au clasat pe primele locuri.

Ritmicitate și sporuri de producție

Hotărâți să-și realizeze ritmic sarcinile planificate, colectivele de oameni ai muncii din cadrul sectoarelor VII și II ale minei Vulcan au dat peste prevederi de la începutul lunii septembrie un plus de 480 tone cărbune și respectiv 373 tone. La obținerea acestui succes au participat brigăzile conduse de Ion Calotă, Constantin Popa, Iosif Costea, Grigore Cojocaru și Florea Petrișor. Succesele au fost generate de o mai bună organizare a producției și a muncii, de folosire mai rațională a timpului de lucru și a utilajelor din dotare.

Însemnate depășiri la lucrările de deschideri

Depunând strădanii susținute pentru asigurarea la timp a fronturilor de lucru, colectivul sectorului de investiții de la mina Lupeni a realizat planul pe luna august la lucrările de deschidere în proporție de 108,5 la sută. În această lună rodnică, brigăzile de la investiții au atacat lucrările la pilierul puțului est, în vederea extracției cărbunelui din această parte a minei. Succese deosebite în muncă au obținut Gheorghe Toma, Eftimie Nicoară, Nicolae Ungureanu, Simion Tic împreună cu ortacii lor. În începutul lui septembrie găsește colectivul sectorului de investiții angajat plener în realizarea și depășirea sarcinilor de plan.

C. BULZEANU

(Continuare în pag. a 2-a)

INVESTIȚIILE MINIERE

Un colectiv a cărui voință și capacitate se cheamă puțuri, galerii, lucrări miniere săpate în plus

Sîntem la I. M. Paroșeni, în mijlocul harnicilor mineri de la sectorul de investiții, colectiv de realizarea cărui depinde, în mare măsură, bunul mers al sectoarelor de producție. Cum își onorează minerii de la investiții menirea în asigurarea liniei de front și a continuității în realizarea planului de cărbune? Răspunsul îl dau rezultatele obținute de sectorul IV, în cele opt luni: 338 metri liniari lucrări miniere peste prevederi. Cum s-a ajuns la acest rezultat

ne spune Mihai Crișmaru, ajutorul șefului de sector. „Am reușit să depășim planul organizînd și aprovizionînd mai bine fiecare loc de muncă, atacînd la timp și finalizînd în termenul prevăzut fiecare lucrare. Ne preocupăm să fim întotdeauna în avans cu investițiile, apoi mecanizarea pe care oamenii au îndrăgit-o, o aplicăm la toate locurile de muncă”.

Deschiderea de noi orienturi, săparea de puțuri și galerii presupune stăpînirea tomeinică a modului

de organizare și de execuție a unor lucrări miniere speciale menite să dureze zeci de ani. Dar mai presupune preocupare pentru policalificarea minerilor de la investiții, stabilitatea acestora la locurile de muncă. La I. M. Paroșeni satisfacerea acestui deziderat a dus la specializarea minerilor pe operații și la creșterea productivității muncii. Ștefan Pavlovski, secretarul organizației de

deschidere a șantierului viitoare cabane a Clubului sportiv școlar Petroșani. (V.S.)

NOI SPAȚII DE DEPOZITARE. După cum este cunoscut, copii din Crivădia, orașul Vulcan vor începe anul școlar în „casă” nouă. Școala veche a fost pusă la dispoziția cantinei miniere.

vă informăm

Vă informăm

ELEVI ȘI PĂRINȚI, nu așteptați ultima zi, procurați-vă din timp rechizițele școlare necesare pentru noul an de învățămînt. Așa ne îndeamnă papetăriile care s-au îngrijit să fie bine aprovizionate. Tot așa ne îndeamnă și unitățile care pun în vânzare uniforme școlare. (I.M.)

PREGĂTIRI DE IARNĂ. Cantina din Vulcan unde mîncă zilnic 370 abonați, iar la mină 2000 de oameni ai muncii, a început aprovizionarea de iarnă. Intr-o singură zi au sosit două mașini cu castraveți pentru murat și o mașină cu ceapă. (C.D.)

CONCURS. În perioada 9-14 septembrie a.c., zil-

Astăzi, în jurul orei 16.30, posturile noastre de radio și televiziune vor transmite direct de la Focșani adunarea populară organizată cu prilejul vizitei de lucru a tovarășului Nicolae Ceaușescu, secretar general al Partidului Comunist Român, președintele Republicii Socialiste România, în județul Vrancea.

La invitația tovarășului Nicolae Ceaușescu Șahinșahul Iranului va face o vizită în România

În spiritul relațiilor de prietenie dintre România și Iran, la invitația tovarășului Nicolae Ceaușescu, președintele Republicii Socialiste România, și a tovarășei Elena Ceaușescu, ma-

iestățile lor imperiale, Șahinșahul Aryamehr și împărăteasa Farah a Iranului, vor efectua o vizită oficială în România între 11 și 14 septembrie 1978.



La sectorul I al minei Petrila unul din colectivele harnice de mineri este și cel condus de Constantin Alexe. În clișeu nostru, șeful de schimb Iuliu Dudi și ortacii lui din brigadă. Foto: I. LICIU

Față în față - două ateliere mecanice de la întreprinderile miniere

Mașinile-unelte să producă la capacitate, pe fiecare schimb

Folosirea mașinilor-unelte la întreaga capacitate, acoperirea lor cu forță de muncă adecvat calificată și cu comenzi sînt factori de bază necesari pentru realizarea sarcinilor de plan, pentru asigurarea sectoarelor de producție și a brigăzilor de mineri cu piese de schimb și confecții necesare întreținerii utilajelor și reparațiilor. Propunîndu-ne să vedem în ce măsură sînt folosite mașinile unelte din atelierele mecanice ale întreprinderilor miniere, am întreprins, în schimbul II, un raid-anchetă la I.M. Vulcan.

În atelierul mecanic al minei Lupeni facem cunoștință cu maestrul Ion Ga-

vrilă, conducătorul schimbului II. Atmosferă de lucru, atelierul bine dotat cu strunguri, freze, raboteze, mașini de găurit și debitat, toate în plină funcțiune. Excepție făceau doar o freză și o raboteză care așteptau... sosirea din concediu a celor care le mînuiesc. Maistrul ne arată o mulțime de comenzi de piese de schimb și confecții adresate de sectoarele de producție atelierului. Spicăm cîteva din ele și constatăm că holenderile și pipele pentru conductele de apă la locomotivele Diesel de mină sînt livrate la timp sectorului XII, Șuruburile de ambreiaj cu piuliță crestată, bușe, bolțuri, garnituri, cuplaje executate în genere la timp iau drumul sectoarelor I, II, III, IV. „La noi, ne spune maestrul Ion Gavrilă, în onorarea comenzilor există disciplină, capacitatea mașinilor și timpul de muncă sînt folosite la maximum”. Intr-adevăr, ne interesăm de indicele de utilizare a mașinilor unelte din atelier și constatăm că pe primele două trimestre s-a realizat 89,79 la sută, respectiv 90,65 la sută față de 87,8 la sută cit era planificat. „La acest rezultat s-a ajuns, ne spune maestrul Ion Dreptate, șeful atelierului, printr-o mai bună organizare și fo-

C. GRAURE

(Continuare în pag. a 2-a)

Inscripții

Intime

Urînd sau coborînd strada Institutului, sute, chiar mii de tineri bat în aceste zile la porțile studenției. Au venit la probele de concurs tineri din diferite părți ale țării. Unii au adus și un anumit fel de a gândi, uneori bizar. Iată ce discutau doi candidați deunăzi: „Mie, dacă iau, îmi dă bătrînu’ mașina și plec o săptămînă unde-o vede cu ochii”. Nici celălalt nu a fost prea îndepărtat de acest subiect și mod de a gândi. Ridici din umeri intrigat: de unde au învățat ei așa ceva? Ne-am oprit asupra acestui aspect etic nu numai pentru ciudătenia lui (care ar putea da de gînd multor părinți), ci pentru că peste o săptămînă va începe

un nou an de învățămînt. Se zice că pe băncile școlii se formează omul. Este un adevăr verificat nu de azi, de ieri. Dar caracterul nu se modelează numai de către stujitorii școlii, ci și de către părinți. Dacă în școală elevii învață și să muncească, să prețuiască munca, uncoi în familie se întrebunțează un alt sistem de recompensare al căruj efect, la început pozitiv, perturbă bează criteriile de apreciere ale tînarului, exacerbindu-i tendințele de megalomanie sau de supraevaluare a propriei persoane. Iar eșecurile sînt trăite dramatic nu atît de tînar, cit de părinți.

Începe școala, iar educația, să nu uităm, este un proces neîntrerupt. T. SPATARU

Cum pregătim aprovizionarea populației pentru sezonul rece ?

— In scopul unei cât mai bune aprovizionări a populației cu produse agroalimentare specifice sezonului rece, conducerea Complexului legume și fructe Petroșani a luat o serie de măsuri — ne spune tovarășul Ioan Cosma, directorul C. L. F. Petroșani. In primul rând, depozitele din Petroșani și Lupeni au fost amenajate și igienizate, asigurându-se condiții corespunzătoare de depozitare

și conservare pentru întregul sezon rece. S-au executat toate operațiile de dezinfectare, precum și amenajarea silozurilor. In al doilea rând, ne-am ocupat de asigurarea fon-

dului de marfă contractat cu furnizorii din agricultură. Am insistat pentru onorarea comenzilor necesare de către C.A.P.-urile din județul nostru și din alte județe. Încă din luna august am început aprovizionarea cu ceapă uscată, iar de la 1 septembrie cu cartofi. In acest an sintem incomparabil mai bine pregătiți față de anii precedenți.

— Înțelegem că fondul total de marfă este asigurat, dar sortimental ?...

— Gama produselor este foarte diversificată. In afară de cartofi, ceapă și varză (albă și roșie), unde avem cele mai mari cantități, am prevăzut aprovizionarea cu cantitățile necesare de rădăcinoase, morcovi, pătrunjel, țelină, păstirnac, apoi din abundență alte legume ca ardei (gras, capia, gogoșar), castraveți, usturoi, fasole verde, gulii, sfeclă, vinete și în general toată paleta de legume. De asemenea, fructe ca mere, pere, nuci, gutui. Nu am uitat nici produsele semiindustrializate din producția proprie: varză

murată, castraveți, diverse alte murături.

— Aceste produse vor putea fi găsite în permanență în magazine ?

— Indiscutabil, zilnic se va urmări și analiza stadiul intrării produselor pe stații de destinație conform graficelor, în condițiile de calitate prevăzute. Vorbesc de calitate pentru că se va acorda o atenție deosebită calității produselor, astfel încât să le înșilozam pe cele mai bune, sporind gradul de conservare.

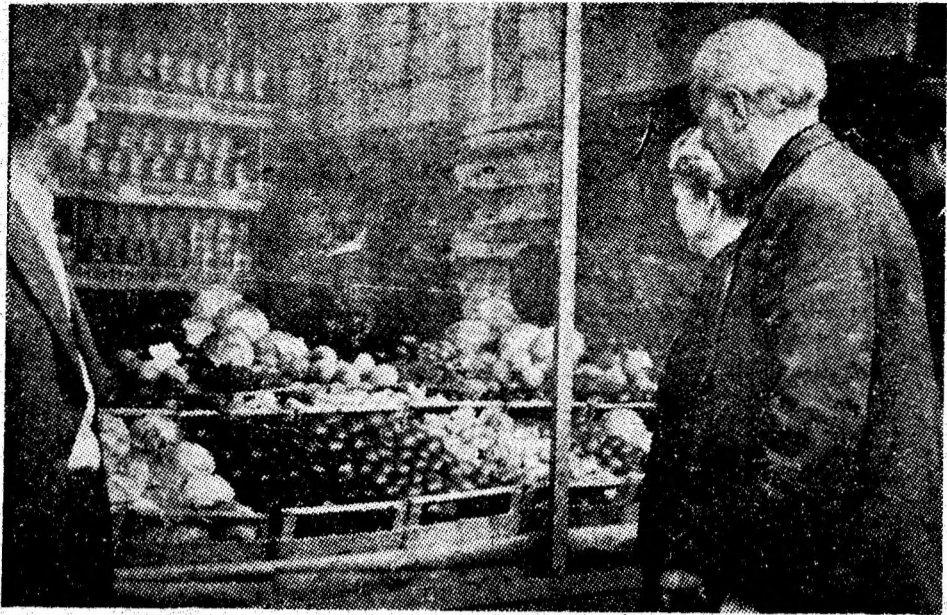
Legătura dintre magazine și depozite se va ține foarte strins, în așa

fel încât să evităm golurile în aprovizionare. Pentru trimestrul IV se va asigura aprovizionarea abundentă a unităților de desfacere cu amănuntul cu un sortiment bogat de produse, corespunzător nevoilor de consum ale populației. Pentru evitarea aglomerației, desfacerea produselor de mare volum (cartofi, varză, ceapă etc.) se va face prin centre speciale înființate în piețe, cartiere muncitorești, în apropierea marilor întreprinderi.

— Ați constituit și stocul de rezervă pentru iarnă ?

— Din fondul de marfă intrat în trimestrul IV se va constitui cu prioritate rezerva de iarnă, în cantitățile și sortimentele stabilite pentru asigurarea aprovizionării populației în semestrul I 1979, până la apariția noii recolte. S-a stabilit un plan de realizare a rezervei, ultimul termen fiind în 15 noiembrie. Cantitățile de marfă vor fi dirijate tot prin cele două depozite.

Interviu realizat de
C. IOVANESCU



La unitatea C.L.F. nr. 5 din halele pieții responsabilul Stan Ovedenie dovedește o neobosită străduință de-a aproviziona unitatea cu produse cât mai variate. In acest sens deselexpoziții de produse etalate în rafturile de expunere a mărfii atestă acest lucru.

Foto: Ion LICIU

Mașinile-unelte să producă la capacitate, pe fiecare schimb

(Urmare din pag. 1)

losire atât a oamenilor pe mașini cât și a comenzilor; apoi generalizarea acordului global este factorul principal care a dus la depășirea indicilor planificați.

„O parte din forța de muncă a fost calificată aici, în atelier, ne asigură tovarășul Ion Predoșanu, secretarul adjunct al comitetului de partid pe mână. Dacă la început erau probleme cu asigurarea strungarilor, acum nu mai sint. Pentru viitor ne-am gândit la extinderea secției de prelucrări mecanice care este mult solicitată la ora actuală, datorită gradului înalt de dotare tehnică și de mecanizare a abatajelor”.

Atelierul I.M. Vulcan. Dumitru Bratoveanu, aflat de serviciu pe întreprindere, ne conduce prin atelier. La ora cind întreprindem raidul anchetă, din totalul de mașini, strunguri, freze, raboteze, funcționau doar jumătate. Maistrul Albert Farkas, de serviciu pe sec-

torul IX electromecanic, specializat în probleme de subteran, nu ne poate spune prea multe. Încercăm să facem un calcul, ce înseamnă staționarea respectivelor mașini. Pierderi și nerealizări de producție, care socotite pe zile, pe luni, fac mult. Il întrebăm pe șeful sectorului, ing. Ioan Tirea, de felul cum este folosită „zestrea tehnică” a atelierului, de modul cum mașinile sint ocupate cu forța de muncă și comenzi în schimbul II. Aflăm că trei strunguri care stau sint deja amortizate (opinia noastră este că totuși nu trebuie să stea). Mașinile de frezat din schimbul II lucrează parțial, iar în schimbul III nu lucrează deloc lipsă de comenzi. Cum se realizează atunci indicele de utilizare a mașinilor, planificat la 87,8 la sută? „Stăm bine, dar...”, ne spune șeful sectorului fără să dea altă explicație și fără să argumenteze cât de „bine” se stă.

Am încercat să aflăm cite ceva în această privință de la inginerul Nicolae Radu, directorul tehnic al întreprinderii, care ne informează de faptul că sint comenzi ale sectoarelor productive neonorate la timp,

și care se amână de pe o lună pe alta. Comenzi sint suficiente, altul este baiul. Este slaba organizare la nivel de atelier în privința folosirii mașinilor-unelte la capacitate, pe schimburi, acoperirea lor cu forța de muncă bine pregătită profesional.

Raidul-anchetă întreprins la atelierele mecanice a scos în evidență carente de organizare a producției și de folosire chibzuită a capacităților pentru a se da de lucru fiecărei mașini, pe fiecare schimb. Generalizarea acordului global ar putea fi extinsă la toate atelierele de la toate unitățile miniere. De asemenea, se cere întărită disciplina muncii. Să fie generalizat pontajul și contrapontajul, care a rămas în suspensie la atelierul I.M. Vulcan, motiv pentru care, considerăm, nu se respectă programul de lucru. Trebuie întărită exigența în acest sector de activitate de care depinde într-o măsură hotărâtoare realizarea optimă a programului de revizii și reparații în subteran, buna funcționare a mașinilor și utilajelor miniere, îndeplinirea sarcinilor la producția de cărbune.

Investițiile miniere

(Urmare din pag. 1)

partid pe sector, ne asigurăm că importante măsuri au fost întreprinse și în ceea ce privește întărirea disciplinei. Prelucrarea schimbului se face la locul de muncă, nu pe galerii sau în rampa puțului. Fiecare minut se folosește din plin. Iată de ce colectivul sectorului de investiții se menține de multă vreme pe un loc fruntaș în cadrul întreprinderii socialiste. Sint demne de evidențiat brigăzile conduse de Vasile Cerceja, Ion Daniel, Ion Grigorescu, Mihai Bakoș, Nicolae Hulă, care împreună cu organelor lor, minuiesc cu pricepere și îndemnare mașinile de încărcat și perforat creind noi și trainice drumuri subterane. Alături de cele ale minerilor își merită numele lăcătușii Petru Vegan, Nicolae Iușan, Gheorghe Anescu, electricianului Virgil Cătălina care veghează la buna funcționare a utilajelor, făcînd revizii și reparații la timp și de calitate. „Cu un asemenea colectiv vrednic la lucrările de investiții, ne spunea inginerul

Gheorghe Marchiș, directorul întreprinderii, la Paroșeni s-a rezolvat o problemă grea: adîncirea puțului auxiliar nr. 1, lucrare complexă, dificilă, care a pus la încercare priceperea și experiența colectivului de aici, lucrare organic necesară pentru deschiderea lucrărilor la orizontul 360. Ne-am bizuit pe mecanizare și nu am dat greș. Dimpotrivă. In perspectivă, pe lângă utilajele care le avem, așteptăm să primim o combinație de înaintare în steril, cărucioare de perforat, mașini de încărcat și mașina de extracție pentru puțul orb”.

Dacă mina Paroșeni își realizează ritmic sarcinile, obținînd lună de lună însemnate sporuri de producție, meritul revine și minerilor de la investiții. Colectivul lor a muncit cu dăruire și pricepere asigurînd într-o dinamică ascendentă crearea a noi și noi capacități de producție în subteran, făcînd din mina Paroșeni o „unitate model” în creșterea productivității muncii la extracția de cărbune.

Contraste

Mintea cea de pe urmă

Tratat cu clemență de instanța judecătorească, în urma săvîrșirii unei infracțiuni — spargerea cofetăriei „Minerul” din Petroșani — intrucît abia împlinise vîrsta de 20 de ani, Petru Volonci a fost trimis să-și execute condamnarea la locul de muncă. I s-a oferit astfel, în spiritul omeniei care caracterizează societatea noastră socialistă, posibilitatea de a se reabilita în fața oamenilor prin muncă. Însă P. V. s-a abătut din nou de pe calea cinstei. In una din zilele trecute a furat băuturi spirtoase dintr-un chioșc alimentar din comuna Pui...

Descoperit de miliție, el și-a manifestat „regretul” pentru că nu s-a putut stăpîni. Prea tîrziu însă. Fiindcă în astfel de cazuri, legea se aplică cu toată asprimea. Dacă ar fi avut mintea cea de pe urmă... și-ar fi frînat la timp pornirile.

Cine dă astfel de „dezlegări” ?

Deși există dispoziții precise cu privire la locul de parcare a autovehiculelor pe timpul nopții, unii conducători auto le încălca. Ignoră dispozițiile legale pentru că, susțin ei, au, chipurile, „dezlegări” speciale de la anumiți șefi. Iată un caz tipic. In una din duminicile lunii august a.c., autoturismul 21 HD 2601, proprietate a S. T. R. A. Petroșani era parcat tocmai în cabana Lunca Florii. Iar șoferul pe nume Gh. Hidan se odihnea aici, peste noapte, chefuind. Luat la întrebări de oameni însărcinați cu apărarea și aplicarea legilor, a dat un răspuns în doi pri. Cîcă ar avea „dezlegare” de la șefii lui să parcheze. La cabană. Să fie chiar așa? Cine acordă astfel de dezlegări, pe benzina statului ar trebui să fie pus s-o și plătească!

V. S. FENEȘANU,
cu sprijinul
cpt. Stelian CORBEANU
de la miliția Petroșani

Contraste

De la Centrul de fizică a pămîntului și seismologie

Centrul de fizică a pămîntului și seismologie comunică:

In ziua de 5 septembrie 1978, ora 15,36, a avut loc în regiunea Vrancea, la adîncime de 130 kilometri, un cutremur de pămînt cu magnitudinea, pe scara Richter, de 4,6.

Intensitatea cutremurului în zona epicentrală a fost de 4 spre 5.

Cutremurul a fost simțit în zona epicentrală, în special în orașul Focșani, unde intensitatea a fost de 4 spre 5.

Nu s-au produs nici un fel de pagube materiale.

In decorul mirific de la Valea de Pești

O vacanță de neuitat

Aflată în al doilea an de funcționare, Tabăra școlară Valea de Pești a fost și în această vară gazda mai multor serii de elevi veniți din diferite părți ale țării să petreacă clipe de neuitat în pitorescul peisaj pe care-l oferă cu generozitate Valea noastră.

De la directorul taberei, prof. Dumitru Sirbușcă am aflat că pînă în prezent aici și-au petrecut frumoase zile de vacanță un număr de 1250 elevi din diferite județe: Constanța, Prahova, Galați, Caraș-Severin, Brașov, și ultima serie care încă se mai află în tabără, din județul Ilfov. Agenda activităților de tabără a fost bogată cuprinzînd: turul Văii Jiului și al județului, vizitarea unor întreprinderi miniere, drumeții în munții din împrejurimi, întâlniri cu organele locale de partid, seri distractive, activități de muncă patriotică. Pentru ca tinerii oaspeți să se simtă cât mai bine, s-au făcut dotări interioare de sporire a confortului ce se cifra-

ză la suma de 680 000 lei. Se află în construcție un punct termic, pentru viitor preconizîndu-se deschiderea taberei și în perioada vacanțelor de iarnă. „M-am simțit excelent aici, la Valea de Pești. Abia aștept să revin și vara viitoare” — ne spunea Dan Edith Sorina, elevă în clasa a VIII-a la Școala generală nr. 5 din Oltenița, comandantă a unității de pionieri; „Vreau să-i mulțumesc pe această cale tovarășului instructor de unitate Gheorghe

Oțel pentru tot ce a făcut ca noi să ne simțim bine. Plec de aici cu o minunată impresie” — a intervenit colega Danei, Mariana Peiciu; „Voi povesti și celorlalți colegi de-ai mei tot ce am văzut în frumoasa dumneavoastră Vale — a completat pionierul Dumitru Rodică. Mulțumim și noi pe această cale I. M. Uricani, I. M. Bărbăteni și E.G.C. Vulcan întreprinderii care au amenajat această frumoasă tabără”.

Foto și text:
Gh. OLTEANU



Elevii veniți în tabără fac cunoștință cu frumoșele Văii Jiului.

Din scrisorile sosite la redacție

O întrebare care așteaptă răspuns!

În luna august a.c. mai multe gospodine din orașul Petrila au cumpărat câte 3-5 și chiar mai multe kilograme de făină de porumb, cu 3 lei kilogramul. Dar, surpriză pentru cei care au cumpărat. Atunci când au consumat-o... scârțâia printre dinți. „Mălaiul special” avea... nisip. Deși gospodinele l-au și cernut, nisipul fin a rămas tot nisip. Întă de ce mai mulți oameni ai muncii din Petrila punem între-

barea: ce fac tovarășii care răspund de calitate la întreprinderea de morărit și panificație de unde a venit acest „mălai” de calitate superioară? Este o întrebare la care așteptăm răspuns. Și cerem ca cei vinovați să fie trași la răspundere cu toată asprimea.

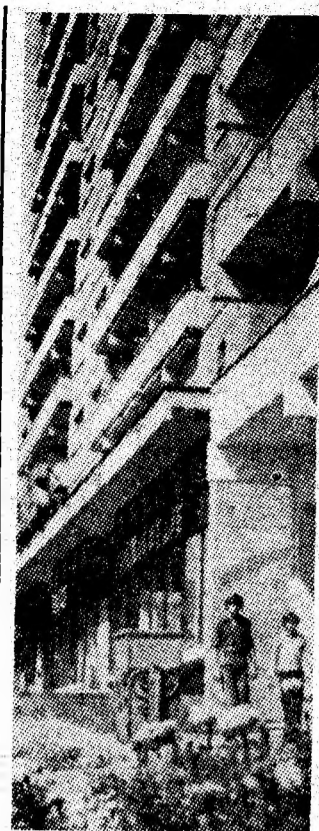
Petru PARASCHIVESCU,
împreună cu un grup de oameni ai muncii din orașul Petrila

Când vom avea lumină?

Furtuna iscată la începutul lunii iulie a smuls arborii din rădăcini, a rupt crăcile copacilor provocând perturbații și rețelelor electrice, mai ales în vechile cartiere. O bună parte din distrugerile produse de furtună au fost remediate operativ prin inițiativa organizațiilor de partid din cartiere, a deputaților și hărnicia cetățenilor. Alte stricăciuni însă n-au fost înlăturate

nici pînă în prezent, becurile nu ard noaptea pe mai multe străzi din colonia de jos a orașului. Înțelegem și sintem cu toții de acord să nu facem risipă de energie electrică, dar nici să fie întineric beznă pe străzi. Așa că punem în trebărea celor de la S. D. E. E. Petroșani: când vom avea lumină pe străzi?

Ion CIUR,
miner pensionar, Petroșani



Paralele de beton din geometria modernă a Văii noastre.
Foto: I. LEONĂRD

CARNET TEHNIC

Invenție în construcția de autovehicule

O nouă invenție românească — „Procedeu și agregat complex pentru sudarea simultană a mai multor roți de autovehicule” — se aplică cu succes la întreprinderea de autocamioane din Brașov. Invenția permite folosirea, pentru imbinarea discului cu jeantă, a unui agregat care sudează simultan mai multe roți, într-un ciclu continuu de fabricație. Această nouă realizare prezintă o serie de avantaje: execută simultan cusăturile interioare și exterioare la mai multe piese, permite automatizarea completă a încărcării și descărcării pieselor, reduce în mod considerabil suprafața de producție, deservirea acestui proces complex reducându-se la un singur operator. Invenția, distinsă cu medalia de aur la Salonul internațional de invenții de la Viena, asigură o economie anuală pentru întreprinderea brașoveană în

valoare de circa 3,5 milioane lei.

Noi tipuri de receptoare radio

La întreprinderea „Tehnoton” din Iași — unitate reprezentativă a industriei noastre electrotehnice — au fost introduse în fabricație noi tipuri de receptoare. Între acestea se numără aparatul de radio de buzunar „Gama” — într-o construcție elegantă și cu o selecție sensibilă. „Alfa-3” și „Madrigal” — receptoare capabile să acopere toate gamele de frecvență ale radiodifuziunii noastre. „Pacific-3” — combină radio-picup cu performanțe superioare. Specialiștii ieșeni pregătesc noi tipuri de casetofoane monofonice și stereofonice, un nou receptor auto, alte modele pentru piața internă și externă.

Premieră de producție

La întreprinderea „Electromotor” din Timișoara a fost consemnată o nouă premieră de pro-

ducție: intrarea în funcțiune a primei linii tehnologice de fabricat mașini electronice de echilibrat rotoare.

Concepte în mai multe variante tipodimensionale, noile mașini înglobează în construcția lor numai elemente electronice românești.

Utilaj modern de filat viscoză

Colectivul constructorilor de utilaj textil de la întreprinderea clujeană „Unirea” a obținut un nou succes de prestigiu: fabricarea, în premieră pe țară a mașinii de filat viscoză — utilaj modern, de mare complexitate tehnică. Primele 5 mașini de acest fel au și fost expediate, zilele acestea, întreprinderii „Viscofil” din Capitală. Alături de modernele mașini de filat în prin procedeele umed și uscat, asimilate și fabricate în acest an, actuala reușită a constructorilor de mașini textile clujeni se înscrie în rindul valoroaselor realizări ale industriei românești.

(Agerpres).

SPORT • SPORT • SPORT • SPORT • SPORT • SPORT

FOTBAL, DIVIZIA C

Scor fluviu la Lupeni

Prima întâlnire pe teren propriu în divizia C a Minerului Lupeni a coincis cu o victorie la scor a gazdelor. Încă din primul minut de joc foștii divizionari B asaltează poarta formației Unirea Drăgășani și după numai 15 minute de la începerea partidei Minerul înscrie primul gol prin Leca, la o centrare a lui Voicu. Gazdele atacă în continuare și în minutul 39 Sătmăreanu II face o cursă solitară, slalomînd printre adversari, și înscrie dintr-un unghi dificil. Cu scorul de 2-0 se încheie prima repriză.

În a doua parte a meciului gazdele continuă ofensiva, practică un joc de pase frumos, aplaudat de spectatori. Dintr-o asemenea țesătură de pase, la mijlocul terenului, mingea ajunge la Voicu, o centrare precisă și Leca înscrie cu capul. E minutul 49 și Minerul conduce cu 3-0. Nu trec decât vreo patru minute de la înscrierea celui de al treilea gol și gazdele majorează scorul la 4-0 printr-un șut violent tras de Voicu. Scorul partidei este pecetluit în minutul 82; schimb frumos de pase între Burdangiu și Dosan, mingea ajunge la Iacob care scapă spre poartă, dar este faultat. Arbitrul lasă însă legea avantajului și Iacob înscrie (5-0). (C. D.)

REZULTATE TEHNICE:
Constructorul Craiova — Progresul Băilești 2-0, Minerul Vulcan — Bistrița Băbeni 3-0, Metalurgistul Sadu — Gloria Drobeta Tr. Severin 7-0, Pandurii Tg. Jiu — C. F. R. Craiova 2-1, Metalul Rovinari — Minerul Motru 2-0, Chimistul Rm. Vilcea — Constructorul Tg. Jiu 2-0, Dierna Orșova — Lotru Brezoi 4-1, Minerul Lupeni Unirea Drăgășani 5-0.

ETAPA VIITOARE: Lotru Brezoi — Constructorul Craiova, C. F. R. Craiova — Bistrița Băbeni; Constructorul Tg. Jiu — Minerul Lupeni, Chimistul Rm. Vilcea — Dierna Orșova, Metalurgistul Sadu — Pandurii Tg. Jiu, Progresul Băilești — Minerul Motru, Unirea Drăgășani — Metalul Rovinari, Gloria Drobeta Tr. Severin — Minerul Vulcan.

CLASAMENTUL

Constructorul Craiova	2	2	0	0	7	-	2	4
Chimistul Rm. Vilcea	2	1	1	0	3	-	1	3
Pandurii Tg. Jiu	2	1	1	0	2	-	1	3
Metalurgistul	2	1	0	1	8	-	2	2
Minerul Lupeni	2	1	0	1	5	-	1	2
Minerul Motru	2	1	0	1	6	-	3	2
Minerul Vulcan	2	1	0	1	3	-	1	2
Metalul Rovinari	2	1	0	1	2	-	1	2
C. F. R. Craiova	2	1	0	1	2	-	2	2
Progresul Băilești	2	1	0	1	2	-	3	2
Constructorul Tg. Jiu	2	1	0	1	1	-	2	2
Dierna Orșova	2	1	0	1	5	-	7	2
Lotru Brezoi	2	1	0	1	2	-	4	2
Bistrița Băbeni	2	0	1	1	1	-	4	1
Unirea Drăgășani	2	0	1	1	0	-	5	1
Gloria Drobeta Tr. Severin	2	0	0	2	2	-	12	0

Minerul Vulcan — Bistrița Băbeni 3-0 (1-0)

Primul meci, prima victorie concludentă

În primul meci pe teren propriu din noul campionat, minerii din Vulcan au primit replica tinerei și mai puțin experimentatei divizionare C, Bistrița Băbeni. Din dorința de a-și face un golaveraj cât mai bun, gazdele încep meciul mițind pe o singură carte: atacul. Numai că dorința nu este ușor materializată.

Între min. 20 și 30 fazele la poarta oaspeților se succed cu repeziune, anticipând golul care avea să vină, totuși, în min. 32 când, la o lovitură de colț, Strenescu se înalță dintr-un buchet de jucători și înscrie cu capul: 1-0, scor cu care se încheie repriza.

După pauză, minerii intră pe teren hotărâți să-și mărească avantajul și chiar din primele minute mingea întâlnește de două ori bara la șuturile lui Nemeș și Bălosu. În min. 62, după ce Stoenescu ratează majorearea scorului, la un corner, juniorul Lacatos, foarte bun în acest meci și bine infiltrat în atac, schimbă tabela de marcaj: 2-0. Voinea, introdus în teren în partea a doua a meciului, e prezent pe tot terenul. În min. 42 pornește un atac viferos, îl vede pe Bălosu bine plasat pe partea opusă, îl deschide cu o minge excelentă, portarul jese mult în afara careului, însă nu poate opri înscrierea golului: 3-0.

C. A. VOINESCU



Clipe spectaculoase la poarta echipei Metalul Hunedoara (handbal).
Foto: Ion LICIU



Comunistă Florica Sbircea, bobinatoare fruntașă de la I.F.A. Viscoza Lupeni realizează lună de lună depășiri substanțiale ale planului.

Foto: Gh. OLTEANU

INTRE NOI, FEMEILE

INTRE NOI, FEMEILE

INTRE NOI, FEMEILE

Când începe școala

Odată cu începerea anului școlar, mai corect a primului an de învățatură pentru cei ce au „terminat” cu grădinița, în condițiile vieții sociale se impun copilului anumite raporturi cu lumea. Aceste raporturi noi, ieșite din sfera familiei, impuse dinafară vor fi interiorizate, devenind motive sau necesități proprii ale copilului. Acesta simte singur nevoia să salute, să studieze, să aprecieze critic faptele sale și pe ale altora. Acum, la început de an școlar, sfaturile pe care le vom da, privitor la ținută, la ordinea îmbrăcăminte și a cărților, la păstrarea lor cât mai curate, la organizarea spațiului de învățat, este bine să fie făcute cu cel mai convingător ton. Copilul va înțelege astfel din însuși tonul

nostru importanța celor solicitate de la el sau a celor indicate să le respecte.

Este bine, de asemenea, atunci când îi ajutăm la primele lecții, să-i facem să judece cu propria lor capacitate și să intervenim cu judecata noastră doar atunci când problema depășește înțelegerea lor sau când înțelegerea lor deviază de la obiect. Astfel, la explicitarea semnului caligrafic și a cifrelor, pentru a veni în ajutorul lor în perceperea mai ușoară a noțiunilor, este bine să folosim comparația, iar pentru cuvintele pe care nu le cunosc sau nu le pricep sensul să le facem cunoscute sinonimele (dacă sint). De exemplu: pompă (pompă de chiuveță, pompă de apă — fântină); paralelă = șinele de cale ferată, aparatele de gimnas-

ucă; adică să-i obișnuim să nu treacă peste sensul cuvintelor pînă nu le înțeleg în amănunt. La învățarea cifrelor vom compara cifra 6 cu un melc, 4 cu un scaun întors, 7 cu o coasă, 5 cu o seceră, 2 cu un git de lebedă și așa mai departe. Pentru perceperea noțiunii, la semnele caligrafice, vom compara: linia verticală cu un stîlp de telegraf (poziția în care stă stîlpul); linia curbă cu o undiță, (cu un măr tăiat în jumătate, curb însemnînd rotunjimea acestei jumătăți), linia culcată sau oblică cu șarpanța unei case (înclinată fiind linia acoperișului casei = oblic) și așa mai departe. În acest fel, comparațiile făcute pe viu vor ajuta copiii să cunoască mai ușor sensul cuvintelor, ceea ce le va fi de mare folos pentru anii următori de școală.

M. DUMITRESCU

REȚETE DE SEZON

Salată

de toamnă

Se taie în felii potrivite (1/2 cm): 20 de castraveci, 2 kg gogonele (verzi), 1 kg ceapă, 1 kg ardei gras curățat de cocean, simburii și vinifoare. Se pun într-un vas smălțuit, se sărează și se lasă pînă a doua zi, fiind se store bine, se așează în borcane curate și uscate. În salată se pune: frunză de mărar, cimbru, boabe de piiper sau enibahar. Se toarnă apoi peste acest amestec de legume oțetul îndoit cu apă, sărat și fiert cu câteva frunze de dafin. Când oțetul s-a răcit, borcanele se leagă bine și se pun la cămară. Se servește iarna ca murătură, dar mai ales ca garnitură lîngă piureul de cartofi.

Maria DINCA

