



Steagul ROȘU



ORGAN AL COMITETULUI MUNICIPAL PETROSANI AL P.C.R.
ȘI AL CONSILIULUI POPULAR MUNICIPAL

ANUL XXXVI, NR. 8 509

MARTI, 15 IANUARIE 1980

4 pag. — 30 bani

Înfăptuim hotărârile Congresului al XII-lea

**Valea
Jiului 1980** peste 11 milioane
tone de cărbune!

Mina Lupeni

**8000 tone
cărbune
peste sarcini**

Colectivul minei Lupeni, întreprindere care are în funcțiune 6 complexe mecanizate la sectoarele IV, III și VI a extras peste sarcina de plan de la începutul anului 8000 tone de cărbune cocsificabil. La tonajul acestui rezultat doborât de valoros stau sporurile de productivitate obținute care, numai la productivitatea muncii în cărbune a fost de peste 550 kg/post la nivel de întreprindere.

SITUAȚIA REALIZĂRIILOR LA NIVELUL SECTORILOR DE PRODUCȚIE:

♦ **SECTORUL IV** — cel mai mare și mai mecanizat sector din Valea Jiului, întreaga producție se extrage cu complexe mecanizate — a obținut în nouă zile lucrătoare un plus de 4172 tone, pe seama depășirii productivității muncii planificate, în cărbune cu 1625 kg/post.

♦ **SECTORUL III** ocupă locul doi la producția de cărbune extras cu un plus de 3092 tone, dar pe primul loc la sporurile de productivitate a muncii obținută în cărbune — plus 1700 kg/post. La acest sector a fost pus în funcțiune cu bune rezultate un complex mecanizat românesc produs la I.U.M. Petrosani de tip SMA-2 cu care brigada condusă de Laszlo Matyus a obținut medii zilnice la productivitate de 15—16 tone pe post și o producție suplimentară, de la începutul anului, de peste 1300 de tone.

♦ **SECTOARELE I, VII și V** au realizat împreună, peste sarcina de plan 1473 tone de cărbune, producție extrasă suplimentar tot pe seama sporurilor de productivitate a muncii în cărbune cunoscute între 756 și 138 kg/post.

Acum, la începutul anului 1980, anul în care Valea Jiului trebuie să extragă peste 11 milioane tone de cărbune, anul în care se pregătește producția noului cincinal, am adresat conducătorilor întreprinderilor miniere trei întrebări:

- 1) CUM VEȚI INCHEIA PRIMA LUNĂ ȘI ANUL 1980 ?
- 2) CE PREOCUPĂRI AVEȚI ÎN CEEA CE PRIVEȘTE MECANIZAREA LUCRĂRILOR DIN SUBTERAN ?
- 3) CARE ESTE STADIUL ASIGURĂRII VIITOARELOR CAPACITĂȚI DE EXTRACȚIE ?

Azi, ne răspunde directorul I. M. Vulcan, ing. Ioan DUMITRAȘ
„Vom îndeplini sarcinile sporite de cărbune”

1. Față de realizările anului 1979, producția fizică de cărbune ce se va extrage la I.M. Vulcan în acest an este superioară cu 160 000 tone. Sînt create condițiile tehnico-organizatorice pentru ca planul pe luna ianuarie și întregul an să fie îndeplinit. Demarajul în primele zile ale anului a fost îngreunat de faptul că linia de front a sectoarelor I și V a fost parțial afectată la sfîrșitul anului trecut, de apariția unor fenomene de autoaprindere a cărbunelui. La sectorul VII, exploatarea în abatajele mecanizate a fost întreruptă de ivirea unor intercalații sterile pe grosimi și lungimi mari ale fronturilor și, totodată, de apariția viiturilor de apă. Pentru a contracara e-

fectul lor și în vederea asigurării unor condiții mai bune de realizare a sarcinilor în lunile următoare, biroul executiv al c.o.m. a adoptat soluții de echilibrare a sarcinilor pe sectoare, iar ca o măsură hotărîtoare pentru creșterea capacităților de extracție în etapa imediat următoare, de la 1 februarie, vom înființa un nou sector de producție. Este pregătit totul pentru ca noul colectiv de muncă să înceapă o activitate rodnică. Pentru asigurarea forței de muncă tină, necesară întăririi brigăzilor noi formate ni s-a promis sprijinul din partea C.M.V.J. Creșterile de

A. HOFFMAN

(Continuare în pag. a 2-a)



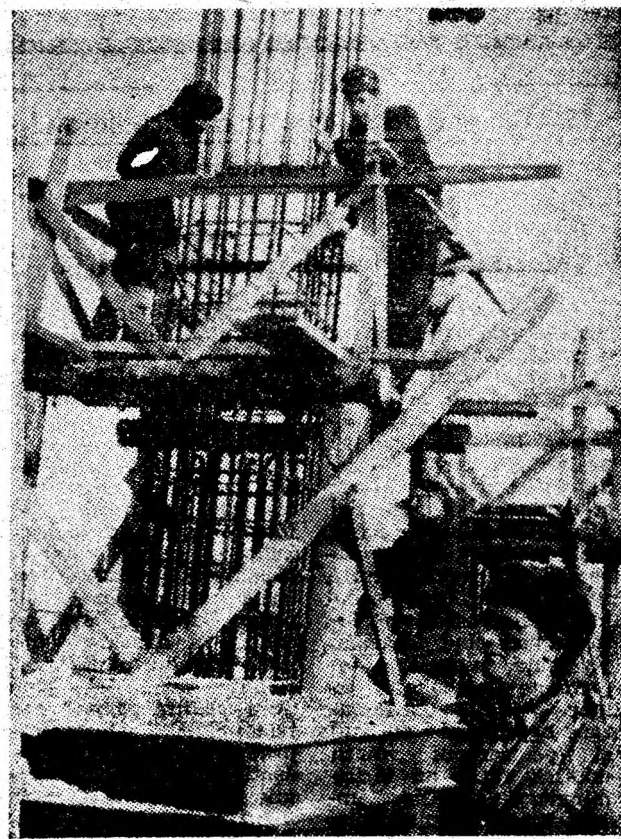
O brigadă fruntașă, cea condusă de Dumitru Sănușeanu de la sectorul VII al minei Vulcan care realizează suplimentar lucrări de pregătire.

Foto: Gh. OLTEANU

CHEMAREA LA ÎNTRECERE

adresată de întreprinderea „Electrocentrale”
— Oradea

(În pag. a 4-a)



Echipa de fierar-betoniști condusă de Aristică Boian de la I.C.M.M. lotul Petrița pregătește armarea stîlpilor de susținere de la cota 12 a noii preparații în curs de construcție.

Foto: Ion LICIU

În pregătirea Congresului Frontului Unității Socialiste

**Largă participare a tuturor locuitorilor
la realizarea sarcinilor economico-sociale**

De la conferința orășenească a organizației Frontului Unității Socialiste din Lupeni au trecut peste două săptămîni. Programul de măsuri stabilit cu acest prilej a devenit programul de acțiune al tuturor membrilor F.U.S. și locuitorilor acestui frumos oraș al minerilor. Am discutat pe această temă cu tovarășa Ioana Meszaros, președinta Consiliului orășeneș al Frontului Unității Socialiste.

— Cei peste 4700 membri ai F.U.S. constituiți în 64 de organizații proprii, acționează cu hotărîre pentru transpunerea în viață a istoricelor hotărîri ale Congresului al XII-lea al partidului. Pe primul plan, organizațiile proprii ale F.U.S. situează mobilizarea oamenilor muncii la realizarea sarcinilor ce ne revin pe acest an, ultimul al cincinalului. La întreprinderile miniere Lupeni, Bărbăteni, în comerț și cooperatie, la I.F.A. „Viscoza” organizațiile F.U.S. au acționat în această perioadă în sprijinul producției, direct la fronturile de cărbune, pentru sporirea calității cărbunelui preparat și a firelor de mătase fabricate, lărgirea gamei de prestări de servicii și

desfășurarea unei deserviri civilizate.

— În acest an în fața comunistilor, a tuturor oamenilor muncii din orașul Lupeni stau sarcini majore. Cum s-a trecut la îndeplinirea lor ?

— Încă din primele zile ale anului colectivele de oameni ai muncii din întreprinderile și instituțiile orașului nostru au raportat rezultate bune. Putem evidenția colectivele de la mina Lupeni care pînă ieri au depășit planul cu peste 8000 tone de cărbune precum și pe cei de la mina Bărbăteni care au realizat o producție de peste 2200 tone cărbune

Interviu realizat de
Valeriu COANDRAȘ

(Continuare în pag. a 2-a)

INVESTIȚIILE realizate la termen
sînt de calitate

**Pe șantierul locuințelor
din Lupeni constructorii
lucrează de zor, dar
le lipsesc unele materiale**

Încă din primele zile ale anului, pe șantierul unde se construiesc obiectivele social-culturale prevăzute în acest an la Lupeni lucrul s-a desfășurat cu spor. În ciuda zăpezii abundente, care a acoperit cu un strat gros căile de acces și lucrările exterioare, constructorii și-au făcut datoria. Au curățat de zăpadă calea de rulare a macaralei de lângă blocul A2, zidurile și planșeele de la nivelul III și au creat pîrtii spre punctele de lucru. Marți, 8 ianuarie a.c., pe la ora prînzului, pe toate cele patru scări ale blocului A2 se lucra de zor. Execuții au finisări interioare mozaicării din echipa condusă de Ilie Popa, zugravii lui Aurel Pălvian și instalatorii din formațiile conduse de Haralambie Moroșan și Ioan Frîncu. La ultimul tronson al blocului ridicat pînă aproape de nivelul IV, timplarii din echipa lui Cornel Banu pregătiseră cofrajele și se turnau primele bene cu beton.

Aflăm de la tovarășul Otto Corceani, șeful șantierului, că blocul A2 este

te unul din obiectivele restante prevăzute să fie date în folosință în anul 1979. Au fost concentrate aici, cu scopul de a fi dat în folosință cît mai curînd, mai multe echipe de meseriași. Pînă în 12 ianuarie trebuiau predate 30 de apartamente, iar după încă o săptămîină și cele de pe scara a IV-a.

În legătură cu fronturile de lucru pentru 1980, ritmul de lucru și stadiile de execuție de pe șantier, am aflat că la blocul A7 a început montarea cofrajelor și se prevede în scurt timp turnarea betoanelor. La blocul 17, care va avea 170 de apartamente, se lucrează la trei din cele 7 tronșoane. La două se sapă fundația, iar la unul a început turnarea betoanelor. Este atacată, de asemenea, lucrarea la viitoarea școală cu 24 săli de clasă din Bărbăteni, dar se simte lipsa unui excavator și a forței de muncă necalificată.

Viorel STRAUȚ

(Continuare în pag. a 2-a)

130 de ani de la nașterea Lucaefărului poeziei românești

În satul lui Eminescu

Ma bate gândul că hărțile geografice nu sînt întotdeauna un mijloc tocmai perfect pentru a cunoaște o țară și un popor. Ce poate însemna Ipotești pentru un străin neavizat care nu ne cunoaște istoria și cultura și care își plimbă degetul pe harta țării noastre? Un sat oarecare, pierdut printre altele multe din nordul Moldovei. Pentru noi, însă, atunci cînd îi auzim pronunțat numele, el primește rezonanțe unice. O înaltă cutremurare ne inundă sufletul și pe ecranul minții noastre apare un tărîm mirific de poveste, îmbălsămat de miremele teiului sfînt, freamătă codrii vechi de brad și codrii de aramă, albește pădurea de argint și iarba de omăt în care tremură ude florile albastre, izvoare singuratece tremurâ de prund, lacul scînteie tresărînd în lumina lunii ce răsare pe deal, ca o vatră de jăratec, și peste toate domnește un tinăr voievod cu păr de aur — Lucaefărul, simbol al eternității.

Cu o vară în urmă, cînd am fost ultima dată la Ipotești, casa, în care a trăit, a visat Eminescu, se reconstruie. Casa cea adevărată, așa cum a fost ea în timpul vieții poetului, a fost dărîmată, în anul 1924, de un proprietar inconștient. În urma valului de proteste ale tuturor oamenilor conștienți din țară, ea a fost refăcută, înaintea celui de al doilea război mondial, dar într-o formă mult prea departe de cea reală. Și iată că, pentru a cinsti împlinirea a 90 de ani de la moartea poetului, doi arhitecți inimoși (Cornel Dumitrescu și Virgil Polizu de la Institutul „Ion Mincu” din București) au reconstituit cu fidelitate, pe baza unei fotografii de epocă recent descoperită, arhitectura vechii case a căminarului Eminovici.

În acel sfîrșit de august, cînd am fost la Ipotești, casa era deja înălțată, urmînd să fie tencuită, să i se pună uși și ferestre, să fie mobilată așa cum fusese cîndva, să i se confere calitatea de muzeu prin documente, manuscrise și fotografii. Era o amiază înaltă și calmă, zidarii tocmai se așezaseră pe iarba să mînce de prînz. Ceva mai sus, pe colină, în cimitirul de lângă vechiul paraclis al familiei Eminovici, singura clădire rămasă intactă, bătrînii satului, împreună cu ultimii descendenți ai poetului într-un mic și impresionant cortegiu tăcut, asistau la deshumarea și reînhumarea în morminte noi a osemintelor celor care au fost Gheorghe și Raluca, părinții lui Eminescu, și ale fraților lor.

Să nu poetizăm inutil, satul Ipotești e un sat frumos, dar un sat ca oricare altul din această țară. Frumusețea lui sublimă i-o conferă cel care a trăit și a visat aici, marele geniu al spiritualității românești. Frumusețea lui trece dincolo de detaliul geografic, este mai ales o frumusețe de suflet și gînd. Iar faptul că aici s-a ridicat, pe vechia vatră și cu o arhitectură identică, o nouă casă a lui Eminescu este o dovadă a felului în care poporul român îl cinstește pe cel mai mare Poet al său, ca și pe toți marii noștri premergători. Căci spune Eminescu: „Zadarnic șterge vremea a gîndurilor urme! / În minte-mi ești săpată ca-n marmura cea rece, / Uitărea mîna-n noaptea a visurilor turme / Și toate trec ca vîntul — dar chipul tău nu trece”. Da, chipul și cîntecul marelui poet, adînc precum sufletul acestui popor, au învins și vor învinge timpul. Zadarnic șterge vremea a gîndurilor urme!

Corneliu RADULESCU

(Urmare din pagina 1)

peste prevederi de la începutul anului. Acționăm pentru demararea corespunzătoare a obiectivelor pe care le avem de împlinit în acest an — 549 de apartamente, o școală cu 24 de săli de clasă, un cinematograful, o bază de producție pentru E.G.C.L. La toate acestea o contribuție esențială o aduc membrii organizațiilor proprii ale Frontului Unității Socialiste, care sub îndrumarea organizațiilor de partid acționează permanent pentru împlinirea cu succes a obiectivelor economico-sociale ce ne revin de anul 1980.

— Ne aflăm în perioada de iarnă, cînd la cluburile muncitorești, casele de cultură, în întreprinderi și instituții se organizează numeroase acțiuni politico-educative, în scopul creșterii conștiinței oamenilor muncii. În acest sens, ce ne puteți spune despre participarea membrilor F.U.S.?

— Pe lângă învățămîntul politico-ideologic căruia i-am acordat o atenție deosebită în această perioadă, am antrenat membrii organizațiilor proprii ale F.U.S. la o serie de debateri, întîlniri, mese rotunde în scopul cunoașterii

de la mina Lupeni, I.F.A. Viscoza și cooperativa „Straja” care se preocupă cu multă stăruință de promovarea atitudinii înaintate și afirmarea opiniei față de cei care nu se încadrează în normele eticii și echității socialiste.

proiecția să nu suferă nici o rămînere în urmă, circulația și aprovizionarea cetățenilor să se desfășoare în condiții normale. De asemenea, cu sprijinul comisiilor de femei din cartiere, a fost confecționată lenjerie pentru căminul de copii recent dat în folosință, s-a recondiționat lenjeria de la creșe, cămine și grădinițe, au fost întreprinse acțiuni pentru colectarea hîrtiei și sticlelor, întreținerea spațiului locativ din fiecare cartier.

— Ultima întrebare: ce aveți prevăzut pe agenda de lucru în zilele următoare?

— Sîntem preocupați de transparența în viața a Hotărîrii conferinței județene a F.U.S. Soluționăm o serie de propuneri, sugestii pe care le-au făcut oamenii muncii cu privire la aprovizionarea corespunzătoare a populației pe timpul iernii, modernizarea spațiilor comerciale, asigurarea unor condiții sociale optime, de muncă și de viață, pentru toți locuitorii Lupeniului.

Largă participare

documentelor Congresului al XII-lea al partidului. Aș evidenția întîlnirile organizate la mina Lupeni cu delegații la Congresul partidului, cu diferite cadre tehnico-ingenerești, debaterile de la I.F.A. Viscoza pe tema îmbunătățirii calității produselor precum și cele de la mina Bărbăteni axate pe întărirea ordinii și disciplinei în producție. S-a intensificat activitatea formațiilor de amatori care prezintă programe artistice în fața oamenilor muncii. Putem rememora brigăzile artistice

— În programul de măsuri sint prevăzute o serie de acțiuni la care să participe cetățenii din cartiere. Cum s-a acționat pînă în prezent?

— Aș evidenția în primul rînd contribuția deosebită pe care și-au adus-o cetățenii orașului din cartierele nr. 3, 3 A, 2 A, 6 și 7 la acțiunea de dezapezire. Peste 8 000 de cetățeni ai orașului, mobilizați de organizațiile Frontului Unității Socialiste au acționat pentru înlăturarea zăpezii, fapt ce a făcut ca

Vom îndeplini sarcinile

(Urmare din pagina 1)

producție ale anului vor fi astfel integral acoperite.

2. La ora actuală avem în funcțiune un abataj dotat cu complex mecanizat. Ca un fapt semnificativ al extinderii mecanizării, al pătrunderii progresului tehnologic în subteran, la I.M. Vulcan funcționează la ora actuală mai multe combine în strate subțiri, una din soluțiile de inginerie tehnologică concepută și aplicată la noi fiind tăierea mecanizată în stratele 8 și 9. Colectivul de muncitori, maeștri și ingineri care au contribuit la introducerea acestor combine, în condiții de înclinare a stratelor superioare celor în care s-a

aplicat pînă acum tăierea mecanizată, a fost distins cu unul din premiile anului 1979 acordate noutăților tehnologice în cadrul creației tehnico-științifice din Valea Jiului. Vom introduce și în continuare noi combine. În trimestrul II vom introduce un nou complex mecanizat de susținere în stratul 15, iar în semestrul II al anului, odată cu extinderea exploatarei într-un nou bloc, vom mecaniza susținerea în stratele 7-8. De ridicarea gradului de mecanizare a operațiilor din abataj este legată nemijlocit creșterea productivității fizice a muncii pe care o vom obține, depășind în acest an nivelul de 2 tone/post, în medie, pe mină. Este o sarcină mobilizatoare, a-

vînd în vedere că ponderea stratelor subțiri în totalul producției crește, în 1980, la 30 la sută, față de numai 6 la sută în anul precedent.

3. Fiecare îmbunătățire tehnologică la care m-am referit va avea loc în abataje care constituie capacități de producție noi. Sporirea capacităților de extracție este continuă, volumul lucrărilor miniere de deschideri și pregătiri înregistrează, de asemenea, creșteri însemnate. De subliniat că sectorul VIII — investiții al minii înregistrează un substantial avans pe cîntecul privind realizarea sarcinilor proprii. Pentru creșterea producției în perspectiva cincinalului următor se află în sta-

dii de finalizare unele lucrări de bază. Încă în cursul acestei luni se va străpunge viitoarea magistrală de cărbune de la orizontul 360, lucrare ce va fi amenajată cu instalații de benzi pentru transportul centralizat al cărbunelui din toate blocurile. În cursul trimestrului I a.c. vor începe lucrările din puțul orb nr. 3 în vederea deschiderii de noi capacități de producție în stratele 3, 5, 7 și 8, care condiționează creșterile de plan ale cincinalului viitor. Întregul program ce ni l-am propus pentru creșterea capacităților productive se realizează în termen, asigurîndu-se astfel condițiile de bază ale îndeplinirii sarcinilor viitoare la producția fizică de cărbune.

Elevii Școlii generale nr. 6 Vulcan au prezentat un montaj literar dedicat marelui poet Mihail Eminescu.

Foto: Băloi ION

Constructorii lucrează de zor

(Urmare din pagina 1)

Încă de pe acum, chiar și predarea la noile termene a apartamentelor restante din anul trecut, este pusă sub semnul întrebării. Din lipsa unui buldozer care să curețe operațiile căile de acces spre punctele de lucru, a fost utilizată în acest scop forța de muncă calificată din șantier. Planșeele, prefabricatele pe mai multe tipodimensiuni (P9, P9', P10), sînt turnate la Vulcan și nu se livrează la timp, neputîndu-se acoperi subsolul la blocul A7. Acest lucru întîrzie deschiderea unor noi fronturi de lucru. Pentru lucrările întîrzieri se simte lipsa aracetului necesar lipirii parchetului și măștilor pentru coloanele sanitare. Dacă nu sosesc cît mai curînd aceste materiale pe șantier, nu poate fi respectat termenul de predare a apartamentelor restante.

Volumul mare de lucrări de construcții de pe acest șantier — circa 10 milioane lei în 1980 — impune cu prioritate conducerea Grupului de șantier al T.C.H. să înființeze stația de betoane și baza de producție proprie a șantierului din Lupeni. Prin această s-ar facilita considerabil realizarea stadiilor fizice ale lucrărilor, o mai bună utilizare a forței de muncă, ar spori ritmul de execuție a noilor apartamente, a celorlalte obiective social-culturale prevăzute în planul de investiții.

În orașul Lupeni, sînt prevăzute a fi construite în acest an 549 de apartamente. Pe lângă acestea, un număr important de apartamente este restant din anul trecut. Tot în Lupeni vor fi construite numeroase alte obiective noi, dintre care amintim: un cinematograful, o bază de producție a E.G.C.L.,

un grup gospodăresc la spital, noi spații pentru extinderea serviciilor oferite prin cooperarea meșteșugărească, instalația Telescaun etc.

Desigur că acest volum sporit de lucrări de investiții presupune o mai bună organizare a muncii pe șantier, acordarea unui sprijin permanent șantierului, constructorilor, din partea consiliului popular orașenesc, a Grupului de șantier și a Trustului de construcții, concentrarea și dirijarea forței de muncă și a utilajelor pe diferitele faze de execuție astfel încît să se asigure o mai mare eficiență a muncii. Șantierului din Lupeni, avînd în vedere volumul mare de lucrări de investiții, trebuie să-i fie acordată atenția cuvenită în ceea ce privește aprovizionarea ritmică a punctelor de lucru cu materialele și prefabricatele necesare pentru lucru în flux continuu și cu o productivitate sporită.



Vă informăm

● O nouă modalitate de popularizare a celor care obțin rezultate bune în producție la I.M. Aninoasa: „PANOLUL DE ONOARE AL FRUNTAȘILOR”. Săptămînal, la panoul respectiv, pot fi văzute fotografiile și succesele înregistrate de un fruntaș al minei. Pe adresa familiei acestuia, comitetul sindicatului expediază o telegramă de

felicitare și urări de noi succese. (C. Val)

● Astăzi, își reia activitatea, după vacanța de iarnă, cursul de perfecționare a lucrătorilor din alimentația publică, organizat în cadrul I.C.S.A. și A.P. Petroșani. Cursul cuprinde 99 de bucătări, cofetari și patiserii.

● Ieri, la clubul sindicatelor din orașul Vulcan, a avut loc un recital de versuri sub genericul „Din adîncuri scoatem lumină”. (V. Alexandru, coresp.)

● În zona de agrement Brăița — Lupeni, a fost

dat în folosință un baby-schi. Instalația este rezultatul contribuției unor iubitori ai schiului de la I.M. Lupeni. (S.V.)

● O veste plăcută pentru colecționarii de insignă și nu numai pentru ei — la magazinul de artizanat, bijuterii, ceasuri și parfumerie din cadrul complexului comercial „Hermes” din Petroșani au apărut insignele, reprezentînd stema municipiului nostru. Pe cînd și brelocuri? (I.V.)

● Organizația U.T.C. din cadrul companiei de pompieri din Petroșani a

organizat un concurs „Cine știe, răspunde” cu tema „România — 1980 în cifre și fapte”. Pe locul I s-a situat echipajul format din tinerii: Nicolae Curici, Dumitru Mărgulescu, Dan Cercel, Constantin Saizu, Ionel Manolescu, Virgil Chibtea și Virgil Virlean.

● Parcul de mijloace de transport pe care S.T.R.A. Petroșani îl pune zi de zi la dispoziția întreprinderilor miniere și cu care se asigură aprovizionarea centralelor termice și a populației

cu cărbuni a fost improspătat în ultimele zile cu 15 autocamioane „SRD” noi, de 5 tone fiecare.

● Invingînd nămeții și gerul, un grup de vînători din Uricani a ajuns pe virfurile Tulușei, unde a organizat prima vînătoare din acest an. Eforturile vînătorilor au fost încununete de succes. În bătaia puștii paznicului de vînătoare Ionel Manolescu au căzut doi mistreți în greutate de peste 140 kg. (Ilie Coandă, coresp.)

● Membri ai Cenuclu-

lui literar „Panaiț Istrati” al Văii Jiului au avut o întîlnire de lucru duminică, 14 ianuarie a.c., la casa de cultură din Petroșani. (T.S.)

● Cu prilejul unei deplasări recente, formațiile de dansuri populare, de muzică ușoară și tariful clubului sindicatelor din Aninoasa au prezentat în fața constructorilor de pe șantierul hidrocentralei Rîul Mare — Retezat un reușit program artistic. (T.R.)

Rubrică realizată de
T. ȚĂȚARCA

Sport • Sport • Sport • Sport • Sport • Sport • Sport

„Competițiile Daciadei“

Etapa orașenească a „Cupei Pionierului“ la sanie

Duminică dimineața, pe pârțile din apropierea Institutului de mine Petroșani, Brăița — Lupeni și „La Brazi“ — Vulcan, s-au desfășurat etapele orașenești care aveau ca scop să stabilească campioni orașenești și primii 10 clasificați la fete și băieți, calificați pentru etapa municipală ce va avea loc duminică, 20 ianuarie, a.c., la Petroșani.

Petroșani: Cei peste 180 de concurenți din școlile generale din Petroșani și Petrița s-au întrecut pe un timp excelent, pentru acest gen de întreceri, reușind în final ca după două manșe, să se cunoască cei mai buni din 10 băieți și fete în cele două orașe. Iată primii trei clasificați: fete:

1. Daniela Ciortan (Școala gen. nr. 4); 2. Camelia Josan (Școala gen. nr. 6); 3. Elena Cioară (Școala gen. nr. 4). **Băieți:** 1. Ionel Olaru; 2. Mircea Adămuț (ambii de la Școala generală Aninoasa); 3. Cornel Grecu (Școala gen. nr. 6 Petroșani).

Oraș Petrița, băieți: 1. Sergiu Kalman (Școala gen. nr. 1); 2. Adrian Velenciuc (Școala gen. nr. 6); 3. Marius Koniciska (Școala gen. nr. 1). **La fete,** întrucât concurențele au fost descalificate în concursul comun, urmează ca C.O.E.F.S. Petrița să reprogrameze o nouă etapă orașenească pentru a putea stabili pe cele 10 sportive care vor participa la etapa municipală.

Întreceri de săniuțe

Duminică, la Lupeni, pe pârțile din strada Pomilor, a avut loc etapa orașenească a „Daciadei“, la săniuțe — școli generale, categoria 10—14 ani. Concursul s-a încheiat cu următoarele rezultate, în ordinea locurilor:

Fete: Mihaela Florea (Șc. gen. nr. 5), Simona Enache și Mariana Lungu (ambele de la Șc. gen. nr. 1). **Băieți:** Ștefan Trană (Șc. gen. nr. 3), Ioan Djurj (Șc. gen. nr. 5), Ion Stupinean (Șc. gen. nr. 3). (C.I.)

Inaugurarea sezonului de schi la Lupeni

Actualul sezon de schi la Lupeni a fost inaugurat, duminică la baza de agrement „Brăița“ cu un atractiv concurs de schi. Au participat aproape 80 de elevi din școlile generale ale orașului. Iată câștigătorii probelor. **SCHI ALPIN:** Fete, categoria 6—10 ani — Cerasela Beke; Băieți: 11—14 ani — Simion Drăgan; Băieți, 15—19 ani — Dănuț Rusu (toți trei de la C.S. „Pionierul“ Lupeni); peste 20 de ani — Iosif Schist (Minerul Lupeni).

SCHI FOND: Fete, categoria 6—10 ani — Melinda Nivelț; Băieți, 6—10 ani — Sorin Gherman; categoria 11—14 ani — Gavril Ferencz (toți trei de la C.S. „Pionierul“ Lupeni) și peste 20 de ani — Ioan Fodor (Minerul Uricani).

Au participat sportivi de la asociațiile C.S.



Iarna, cu bucuriile ei, se face simțită din ce în ce mai mult și în competițiile manifestării sportive naționale „Daciada“. Iată un aspect de sezon, unul din foarte multele întâlnite în aceste zile.

Foto: Ion LICIU

Cronica muntelui

U zi reconfortantă

Pentru amatorii de schi și drumeții montane, duminică trecută a fost o zi de excepție. Dincolo de ceața și fumul care au stăruit în depresiunea Văii Jiului, pe crestele înzăpezite ale munților a fost zi senină, soarele a strălucit și încălzit atmosfera ca de cleștar, luminând „marea de nori“ dincolo de care se vedeau lîmpede, de pe Paring, culmile Straja, Siglău, Oslea, Retezatul și Șureanu. Dînd dovadă de o sollicitudine pe care am dori-o permanentizată, dispeceratul E.T.P. a pus la dispoziție autobuzele solicitate spre telescaun. Pînă la ora 10 dimineața au urcat trei autobuze arhipline. Instalația telescaun, schiliftul și două baby-schiuri au funcționat ireproșabil. Pîrțile de schi Troița, cele de lângă cabana „Căsuța din povești“ și de la cabana I.E.F.S. au

cunoscut o vie animație. Copiii cu schiuri și săniuțe, cetățeni de toate vîrstele, au fost prezenți în decorul tonifiant al zonei coniferelor. Mulți s-au încumetat să urce, admirînd un peisaj rar întîlnit și croind o adevărată potecă, pînă pe vîrfurile Paringului Mic.

Cabanele Straja și Vilcan au cunoscut de asemenea, un mare aflux de iubitori ai sportului alb. În Paring atmosfera veselă de pe pîrțile de schi a fost tulburată de cițiva inși care nu înțelegeau că la munte trebuie delimitate pîrțile pentru schi de cele pentru săniuțe, în interesul securității tuturor celor aflați pe ele. Este notabil, totuși că nu s-a semnalat nici un accident. Dimpotrivă, toți cei prezenți au avut de cîștigat o zi de odihnă reconfortantă.

V. STRAUT

Comportare merituoasă la schi alpin

Timp de 3 zile, pe pîrțile de la Poiană Brașov, a avut loc tradiționala competiție la schi dotată cu „Cupa Brașovia“. Au participat și reprezentanții C.S.S. Petroșani cu care prilej elevii profesorilor Virginia Peterfy și Gîntner Gedeon au avut o comportare excelentă, promițătoare pentru actualul sezon. Astfel la „Cupa Brașovia“, eleva Liceului de matematică și informatică, Judith Kacso a cucerit primul loc atît la slalom uriaș, cit și la slalom special, iar colega sa, Ileana Vladislav s-a clasat pe locul III la slalom uriaș.

La „Cupa speranțelor“ desfășurată în zilele de 11 și 12 ianuarie a.c., tot la Brașov, competiție rezervată copiilor, speranțele C.S.S. Petroșani, Dan Negruț, Simona Costinaș și Corina Vladislav au ocupat locurile II, III și respectiv IV.

S. AUREL

Buletinul pregătirilor de fotbal

JIUL PETROȘANI

După sărbătorile de iarnă, fotbaliștii Jiului Petroșani s-au reîntîlnit, în dimineața zilei de marți, 8 ianuarie în vederea vizitei medicale. Primele trei după-amieze le-au consumat sub conducerea antrenorului Gogu Tonca, în cadrul antrenamentelor pentru readaptarea organismului la efort. A răspuns prompt tot efectivul (...cu mai multe kilograme în plus), dar Mușat va urma un program special de recuperare la Băile Felix. Antrenamentele vor continua, în ritm de două pe zi, pînă la 15 ianuarie, după care vor urma două săptămîni de „ozonizare“ la cabana Rusu. Pînă acum sînt perfectate șapte partide de verificare, programul precompetițional arată astfel: 31 ianuarie cu Minerul Lupeni (d), 3.II. cu Poli Timișoara (d), 13.II. cu S.K. Debreczin (a), 15.II. cu Minerul Deva (a), 17.II. Pandurii Tg. Jiu (d), 20.II. cu Poli Timișoara (a). La 24.II. pe stadionul Unirii Alba Iulia se va disputa confruntarea din cadrul Cupei României, dintre U. Cluj-Napoca și Jiul, urmînd ca formația noastră să mai susțină o întîlnire amicală, în 27.II. cu Pandurii (a). După cum se știe, startul întreceri-

lor de primăvară, de fapt încă avînd medicul pentru antrenamente. În cantonament au fost invitați și juniorii Lucian Burchel și Zaharia Rus. Nu se anunță transferări. Din 31.I, elevii lui Teodor Mihalache și Costică Cotroază încep seria celor 11 partide de verificare în compania unor divizionare A, B și C.

lescență, Boloș n-a primit încă avizul medicului pentru antrenamente. În cantonament au fost invitați și juniorii Lucian Burchel și Zaharia Rus. Nu se anunță transferări. Din 31.I, elevii lui Teodor Mihalache și Costică Cotroază încep seria celor 11 partide de verificare în compania unor divizionare A, B și C.

MINERUL VULCAN

În aceeași zi au debutat pregătirile divizionare C Minerul Vulcan, sub conducerea antrenorului ing. Nicolae Bulbucan, secundat de fostul portar Gh. Șarpe. Din lot a fost exclus pentru grave abateri disciplinare în afara terenului de sport Iustin Stoenescu, iar Constantin Cătuți a fost sancționat pe cale administrativă. Sînt semnalate două noutăți — înaintașul dreapta Dorin Chiritoiu, provenit de la Preparația Petrița, și mijlocușul dreapta Gh. Golea (Minerul Petroșani).

ȘTIINȚA PETROȘANI

„Lanternă roșie“ a divizionarelor C din Vale (antrenor-prof. Gh. Irimie) și-a propus, în vinerea trecută, ședința de analiză asupra turului și în vederea reluării campionatului. Studenții se mai află încă în sesiune, juniorii au început deja școala, așa că e dificil de stabilit un program comun de antrenament. Spre sfîrșitul lunii, probabil la cabana I.E.F.S., se va desfășura pregătirea centralizată, urmînd ca apoi să fie „legate“ mai multe partide de verificare.

Ion FIASTRU

MINERUL LUPENI

Joi a fost declanșată „campania promovare“ pentru minierii din Lupeni. După antrenamentele desfășurate pe propriul stadion, din 20.I, „cartierul general“ se va muta la motelul Valea de Pești. După perioada de convă-

Arcașii din Aninoasa au tîntit, din nou, bine

În perioada 9 — 12 ianuarie, a.c. la Tg. Mureș, a avut loc Campionatul R.S.R. de tir cu arcul INDOR (Sală) seniori și juniori. Secția de tir cu arcul a Asociației sportive „Minerul Aninoasa“ a participat cu 11 concurenți, reușind să obțină rezultate bune, mai ales că ei au făcut pregătirile în condiții destul de improprii, în pomicăria din localitate.

Ca și în anul precedent junioara Dorina Damian (elevă a Liceului industrial minier Lupeni), a obținut și de data aceasta titlul de campionă a R.S.R. la dublu FITA, sală (4

ori 25 x 18), reușind să obțină și cîteva recorduri naționale de sală.

Un loc doi a ocupat și Vasile But, la juniori II, 2 locuri trei au obținut Gheorghe Pop, juniori I și Elena Gheorghe, la junioare II. Antrenorul Vasile Tamaș, care a concurat și de această dată, a ocupat locul IV la seniori. Aceste rezultate s-au obținut datorită muncii de zi cu zi a sportivilor, a antrenorului și a condițiilor create de asociația sportivă, comitetul sindicatului și de conducerea I. M. Aninoasa.

S. BALOI

Rugbi Bilanțul turului, sub valoarea lotului Științei Petroșani

Recent a avut loc o ședință lărgită a secției divizionare A de rugbi, Știința Petroșani, la care au participat, în afara biroului secției, factorii responsabili de la I.M.P. La începutul campionatului biroul secției și-a propus ca obiectiv în anul competițional 1979/1980 clasașarea echipei, la finele campionatului, pe unul din locurile I-III. Pregătirea pentru loturi naționale (seniori, tineret și universitar) a șapte sportivi, clasificarea a 14 sportivi în categoria I și altele.

Din informarea de analiză, prezentată de antrenorul Titu Ionescu, a reieșit că majoritatea indicatorilor calitativi (sportivi

în loturi, clasificări) au fost realizați, echipa s-a situat pe locul VI (13—7—5—138—133—28) în clasamentul final al turului campionatului și pe locul II (3—2—0—1—39—13—7) în „Cupa F.R.R.“. Rezultatele sînt însă sub nivelul posibilităților reale ale lotului existent, nu se ridică la nivelul condițiilor create de conducerea consiliului asociației sportive și a conducerii Institutului.

Ca rezultat al muncii de pregătire a sportivilor, antrenorului și celorlalți factori de răspundere din I.M.P. s-a reușit să se furnizeze loturilor naționale 9 sportivi, din care, reprezentativei naționale, trei

(Bucan, Ortelecan, Tudose), lotului de tineret, doi (Ion Florentin, Constantin Ștefan) și patru lotului universitar (Bucan, Constantin Ștefan, Ghiță Nicolae, Tudose).

Nerealizarea obiectivului de a ocupa unul din cele trei locuri de frunte în clasament are drept cauză înconstanța din finalul turului, capacitatea de efort scăzută a unor sportivi, datorită comodității la antrenamente, a lipsurilor de la programul de pregătire, precum și a vieții nesportive a acestora, cum este cazul lui I. Aurel, M. Meszaros, I. Bonea și N. Nedelcu. Suddura morală, coeziunea, prietenia între coechipi-

eri sînt încă în formare, fapt care afectează negativ omogenitatea și puterea de luptă a echipei.

Pe compartimente, echipa este încă insuficient echilibrată valoric (linia a doua constituie încă o improvizație, iar legătura dintre compartimente este slabă).

Participanții la discuții au combătut toate aceste aspecte negative. Au fost stabilite măsuri de întărire a disciplinei, de îmbunătățire a condițiilor de pregătire pentru ca echipa de rugbi Știința să facă un salt calitativ, care să ducă la realizarea obiectivelor acestora pentru anul 1980.

Aurel SLABII

Chemarea la întrecere

adresată de întreprinderea „Electrocentrale” Oradea, către toate întreprinderile din industria energiei electrice și termice

Colectivul de oameni ai muncii din întreprinderea „Electrocentrale” — Oradea, în frunte cu comunistii, angajați ferm în înfăptuirea exemplară a sarcinilor de plan din actualul cincinal, însuflețit de mărețea hotărâri privind dezvoltarea economică și socială a țării, adoptate de Congresul al XII-lea al Partidului Comunist Român, a obținut în primii patru ani și cincinalului, peste prevederile planului, o producție globală industrială de peste 70 milioane lei, livrând suplimentar în sistemul energetic 178 milioane kWh energie electrică. Totodată, s-a pus la dispoziția dispecerului energetic național, peste prevederile de plan, o putere medie de 8,5 MW și s-au economisit peste 14 000 tone combustibil convențional.

Exprimând voința și hotărârea comunistilor, a tuturor oamenilor muncii români, maghiari, germani și de alte naționalități din întreprinderea „Electrocentrale” — Oradea de a îndeplini cu înaltă responsabilitate muncitorească sarcinile de plan pe acest an, adresăm chemarea la întrecere socialistă pe anul 1980 către toate colectivele de muncă din ramura industriei energiei electrice și termice, angajându-ne să realizăm următoarele obiective:

1. Creșterea disponibilității și a gradului de siguranță în funcționarea agregatelor.

Se va urmări creșterea puterii efectiv disponibile puse la dispoziția dispecerului energetic național cu 10 MW, prin:

- reducerea timpului de imobilizare în reparații planificate a agregatelor de bază cu 40 de zile;
- diminuarea incidentelor și avariilor față de nivelul anului 1979, precum și eliminarea totală a evenimentelor din vina personalului;

- îmbunătățirea continuă a stării tehnice a instalațiilor prin depistarea și eliminarea punctelor slabe;

2. Creșterea ponderii producției de energie electrică și energie termică pe bază de lignit, economisindu-se 5 la sută din cantitatea de păcură prevăzută pe anul 1980, prin:

- mărirea disponibilității instalațiilor de transport, concasare și preparare a prafului de cărbune;
- completarea instalațiilor de reținere a metalelor din cărbune prin instalarea a 4 bucăți separatori electromagnetici noi și mărirea eficienței separatorilor existente;
- optimizarea arderii păcurii prin adaptarea de injectare îmbunătățite;
- menținerea permanență în stare de funcționare a instalațiilor de preparare a apei calde pentru termoficare, cu abur de la prizele turbinelor.

3. Depășirea planului producției globale industriale cu 7 milioane lei, prin:

- realizarea peste prevederile de plan a unei producții de energie electrică de 30 milioane kWh, pe lignit;
- creșterea cu 6 milioane lei a producției de piese de schimb confecționate și recondiționate în atelierele proprii, față de anul 1979.

4. Creșterea eficienței în utilizarea combustibililor și energiei, realizându-se o economie de 2 000 tone combustibil convențional,

- exploatarea tuturor instalațiilor la parametrii optimi;
- modernizarea arzătoarelor de cărbune la cazanele de aburi pentru creșterea randamentului acestora;

- controlul și îndrumarea consumatorilor termici, în vederea încadrării în repartiții;
- generalizarea la toate locurile de muncă a inițiativei „Fiecare kWh — calorie — gram, folosite cu maximum de eficiență”;

5. Reducerea consumului tehnologic cu un milion kWh, prin:

- reducerea timpului de funcționare la sarcini parțiale a instalațiilor;
- reducerea numărului de opriri neplanificate;
- funcționarea cu debite și presiuni minime la rețelele de termoficare.

6. Creșterea eficienței generale a activității, prin:

- realizarea de economii în valoare de un milion lei la cheltuielile de producție planificate;
- introducerea de tehnologii noi, mobilizarea colectivului în realizarea de invenții și inovații pentru perfecționarea exploatarea agregatelor energetice, obținându-se o eficiență economică de 3,5 milioane lei.

7. Întărirea ordinii și disciplinei, creșterea siguranței în funcționare a instalațiilor energetice, prin:

- ridicarea gradului de cunoaștere și de respectare a instrucțiunilor tehnice interne și a tehnologiilor de reparații a agregatelor;
- asigurarea asistenței tehnice de înaltă calificare la manevre și lucrări pe toate schimburile;
- asigurarea perfecționării pregătirii profesionale a unui număr de 280 lucrători;
- creșterea indicelui de utilizare a fondului de timp al personalului muncitor cu 0,5 la sută față de realizările anului 1979.

8. Îmbunătățirea condițiilor de muncă și sociale

- ale personalului muncitor, prin:
- dotarea cu dispozitive și aparate de ridicat pentru creșterea gradului de mecanizare a lucrărilor de reparații;
- darea în exploatare a tunelului de dezghețare a vagoanelor cu cărbune;
- creșterea gradului de doare cu vagoane autodescărcătoare pentru transportul cărbunelui;
- executarea cu forțe proprii și darea în folosință a unui bloc cu 15 apartamente în municipiul Oradea;
- darea în funcțiune a unui puț de adâncime medie pentru îmbunătățirea alimentării cu apă potabilă a centralei electrice Oradea;
- reamenajarea bazei sportive a centralei Oradea și utilizarea ei în mod corepunzător;
- efectuarea unui număr de 25 000 ore muncă patriotică pentru gospodărirea unității și realizarea lucrărilor de construcții în regie proprie, terenuri de sport etc.

Intregul colectiv al întreprinderii „Electrocentrale” — Oradea este ferm hotărât să-și consacre întreaga capacitate și putere de muncă pentru înfăptuirea exemplară a sarcinilor ce-i revin din planul cincinal 1976—1980 și a istoricelor documente ale Congresului al XII-lea al Partidului Comunist Român, exprimându-și prin fapte, totala adevărată și externă a partidului și statului, stima și dragostea neîmurmurată față de conducerea partidului, de secretarul său general, tovarășul Nicolae Ceaușescu.

Consiliul oamenilor muncii
Comitetul sindicatului

Comitetul de partid
Comitetul U.T.C.

ACTUALITATEA ÎN LUME

O declarație a P. C. din Salvador

SAN SALVADOR 14 (Agerpres). — Într-o declarație dată publicității în capitala Salvadorului, Partidul Comunist din această țară se pronunță pentru lărgirea și consolidarea unității de acțiune a forțelor democratice, revoluționare salvadoriene. Menționând recente acorduri realizate la nivelul forțelor de stînga din țară, prin care s-a creat un or-

ganism de coordonare revoluționară a conducerilor Partidului Comunist, Forțelor Populare de eliberare „Farabundo Martí” și forțelor de rezistență națională, documentul — redactat de agenția Prensa Latina — exprimă hotărârea comunistilor salvadorieni de a lupta, alături de aceste forțe, pentru libertate, eliberare socială, dreptate și pace.

Depunerea jurământului noului guvern indian

DELHI 14 (Agerpres). — În cadrul unei ceremonii oficiale desfășurate la Delhi, guvernul alcătuit de Indira Gandhi, liderul grupului parlamentar al Congresului Național Indian (I), — (Partidul învingător în alegerile parlamentare de la 3 și 6 ianuarie) — a depus jurământul în fața președintelui țării, Neelam Sanjiva Reddy. Noul guvern își începe activitatea după șase luni de criză politică, ce a determinat convocarea alegerilor legislative anticipate.

Programul de guvernare al actualului cabinet prevede, cu prioritate depășirea dificultăților economice care confruntă țara.

Noul cabinet indian este format din 13 miniștri și 8 miniștri secretari de stat. În funcția de minis-

tru al afacerilor externe a fost numit Narasimha Rao, portofoliul afacerilor interne a fost preluat de Giani Zail Singh, iar cel al finanțelor — de R. Venkataraman. Rao Birendra Singh a fost desemnat la conducerea Ministerului Agriculturii, sector deosebit de important în India, unde 80 la sută din populație trăiește în mediul rural. Conducerea Ministerului Energiei a fost încredințată lui A. B. A. Khan Chadhury.

Întreprinderea de prospecțiuni și explorări geologice Hunedoara-Deva

INCADREAZĂ:

- pentru Secția de foraj Valea Jiului (Bărbăteni) următorul personal —
- sonori șefi la sondeze
- sonori
- mecanici foraj
- tractoriști și buldozeriști
- muncitori necalificați — cu posibilități de calificare în meseria de sudor de către Secția Valea Jiului.

Se asigură cazare gratuită în cămine pentru nefamiliști, spor de șantier conform legii.

Prezentarea pentru încadrare la Secția de prospecțiuni și explorări geologice Valea Jiului din Bărbăteni (Lupeni), județul Hunedoara.

Informații suplimentare la telefon — Lupeni 208.

Institutul de educație fizică și sport

INCADREAZĂ DE URGENȚĂ:

- timplar, electrician, instalator sanitar, lăcătuș, șofer

Informații la O.J.T. Petroșani, telefon 41733.

Încadrarea conform Legii 12/1971 și retribuirea conform Legii 57/1974.

Institutul de mine Petroșani

INCADREAZĂ PRIN TRANSFER SAU DIRECT

- Subinginer constructor pentru investiții și urmărire lucrări pe șantier
- Timplar
- Electrician
- Sudor

Condițiile de încadrare și retribuire sint conform Legii nr. 12/1971 și Decretului 188/1977.

Cererile de încadrare se pot depune zilnic la biroul plan-retribuire-personal, unde se pot obține și relații suplimentare, telefon 42973.

— Sudor

Condițiile de încadrare și retribuire sint conform Legii nr. 12/1971 și Decretului 188/1977.

Cererile de încadrare se pot depune zilnic la biroul plan-retribuire-personal, unde se pot obține și relații suplimentare, telefon 42973.

— Sudor

Condițiile de încadrare și retribuire sint conform Legii nr. 12/1971 și Decretului 188/1977.

Cererile de încadrare se pot depune zilnic la biroul plan-retribuire-personal, unde se pot obține și relații suplimentare, telefon 42973.

— Sudor

Condițiile de încadrare și retribuire sint conform Legii nr. 12/1971 și Decretului 188/1977.

Cererile de încadrare se pot depune zilnic la biroul plan-retribuire-personal, unde se pot obține și relații suplimentare, telefon 42973.

— Sudor

Condițiile de încadrare și retribuire sint conform Legii nr. 12/1971 și Decretului 188/1977.

Cererile de încadrare se pot depune zilnic la biroul plan-retribuire-personal, unde se pot obține și relații suplimentare, telefon 42973.

— Sudor

Condițiile de încadrare și retribuire sint conform Legii nr. 12/1971 și Decretului 188/1977.

Cererile de încadrare se pot depune zilnic la biroul plan-retribuire-personal, unde se pot obține și relații suplimentare, telefon 42973.

— Sudor

Condițiile de încadrare și retribuire sint conform Legii nr. 12/1971 și Decretului 188/1977.

Cererile de încadrare se pot depune zilnic la biroul plan-retribuire-personal, unde se pot obține și relații suplimentare, telefon 42973.

— Sudor

Condițiile de încadrare și retribuire sint conform Legii nr. 12/1971 și Decretului 188/1977.

Cererile de încadrare se pot depune zilnic la biroul plan-retribuire-personal, unde se pot obține și relații suplimentare, telefon 42973.

— Sudor

Condițiile de încadrare și retribuire sint conform Legii nr. 12/1971 și Decretului 188/1977.

Cererile de încadrare se pot depune zilnic la biroul plan-retribuire-personal, unde se pot obține și relații suplimentare, telefon 42973.

— Sudor

Condițiile de încadrare și retribuire sint conform Legii nr. 12/1971 și Decretului 188/1977.

Cererile de încadrare se pot depune zilnic la biroul plan-retribuire-personal, unde se pot obține și relații suplimentare, telefon 42973.

— Sudor

Condițiile de încadrare și retribuire sint conform Legii nr. 12/1971 și Decretului 188/1977.

Cererile de încadrare se pot depune zilnic la biroul plan-retribuire-personal, unde se pot obține și relații suplimentare, telefon 42973.

— Sudor

Condițiile de încadrare și retribuire sint conform Legii nr. 12/1971 și Decretului 188/1977.

Cererile de încadrare se pot depune zilnic la biroul plan-retribuire-personal, unde se pot obține și relații suplimentare, telefon 42973.

— Sudor

Condițiile de încadrare și retribuire sint conform Legii nr. 12/1971 și Decretului 188/1977.

Cererile de încadrare se pot depune zilnic la biroul plan-retribuire-personal, unde se pot obține și relații suplimentare, telefon 42973.

— Sudor

Condițiile de încadrare și retribuire sint conform Legii nr. 12/1971 și Decretului 188/1977.

Cererile de încadrare se pot depune zilnic la biroul plan-retribuire-personal, unde se pot obține și relații suplimentare, telefon 42973.

— Sudor

Condițiile de încadrare și retribuire sint conform Legii nr. 12/1971 și Decretului 188/1977.

Cererile de încadrare se pot depune zilnic la biroul plan-retribuire-personal, unde se pot obține și relații suplimentare, telefon 42973.

— Sudor

Condițiile de încadrare și retribuire sint conform Legii nr. 12/1971 și Decretului 188/1977.

Cererile de încadrare se pot depune zilnic la biroul plan-retribuire-personal, unde se pot obține și relații suplimentare, telefon 42973.

— Sudor

Condițiile de încadrare și retribuire sint conform Legii nr. 12/1971 și Decretului 188/1977.

Cererile de încadrare se pot depune zilnic la biroul plan-retribuire-personal, unde se pot obține și relații suplimentare, telefon 42973.

— Sudor

Condițiile de încadrare și retribuire sint conform Legii nr. 12/1971 și Decretului 188/1977.

Cererile de încadrare se pot depune zilnic la biroul plan-retribuire-personal, unde se pot obține și relații suplimentare, telefon 42973.

— Sudor

Condițiile de încadrare și retribuire sint conform Legii nr. 12/1971 și Decretului 188/1977.

Cererile de încadrare se pot depune zilnic la biroul plan-retribuire-personal, unde se pot obține și relații suplimentare, telefon 42973.

— Sudor

Condițiile de încadrare și retribuire sint conform Legii nr. 12/1971 și Decretului 188/1977.

Cererile de încadrare se pot depune zilnic la biroul plan-retribuire-personal, unde se pot obține și relații suplimentare, telefon 42973.

— Sudor

Condițiile de încadrare și retribuire sint conform Legii nr. 12/1971 și Decretului 188/1977.

Cererile de încadrare se pot depune zilnic la biroul plan-retribuire-personal, unde se pot obține și relații suplimentare, telefon 42973.

— Sudor

Condițiile de încadrare și retribuire sint conform Legii nr. 12/1971 și Decretului 188/1977.

Cererile de încadrare se pot depune zilnic la biroul plan-retribuire-personal, unde se pot obține și relații suplimentare, telefon 42973.

— Sudor

Condițiile de încadrare și retribuire sint conform Legii nr. 12/1971 și Decretului 188/1977.

Cererile de încadrare se pot depune zilnic la biroul plan-retribuire-personal, unde se pot obține și relații suplimentare, telefon 42973.

— Sudor

Condițiile de încadrare și retribuire sint conform Legii nr. 12/1971 și Decretului 188/1977.

Cererile de încadrare se pot depune zilnic la biroul plan-retribuire-personal, unde se pot obține și relații suplimentare, telefon 42973.

— Sudor

Condițiile de încadrare și retribuire sint conform Legii nr. 12/1971 și Decretului 188/1977.

Cererile de încadrare se pot depune zilnic la biroul plan-retribuire-personal, unde se pot obține și relații suplimentare, telefon 42973.

— Sudor

Condițiile de încadrare și retribuire sint conform Legii nr. 12/1971 și Decretului 188/1977.

Cererile de încadrare se pot depune zilnic la biroul plan-retribuire-personal, unde se pot obține și relații suplimentare, telefon 42973.

— Sudor

Condițiile de încadrare și retribuire sint conform Legii nr. 12/1971 și Decretului 188/1977.

Cererile de încadrare se pot depune zilnic la biroul plan-retribuire-personal, unde se pot obține și relații suplimentare, telefon 42973.

— Sudor

Condițiile de încadrare și retribuire sint conform Legii nr. 12/1971 și Decretului 188/1977.

Cererile de încadrare se pot depune zilnic la biroul plan-retribuire-personal, unde se pot obține și relații suplimentare, telefon 42973.

— Sudor

Condițiile de încadrare și retribuire sint conform Legii nr. 12/1971 și Decretului 188/1977.

Cererile de încadrare se pot depune zilnic la biroul plan-retribuire-personal, unde se pot obține și relații suplimentare, telefon 42973.

— Sudor

Condițiile de încadrare și retribuire sint conform Legii nr. 12/1971 și Decretului 188/1977.

Cererile de încadrare se pot depune zilnic la biroul plan-retribuire-personal, unde se pot obține și relații suplimentare, telefon 42973.

— Sudor

Condițiile de încadrare și retribuire sint conform Legii nr. 12/1971 și Decretului 188/1977.

Cererile de încadrare se pot depune zilnic la biroul plan-retribuire-personal, unde se pot obține și relații suplimentare, telefon 42973.

— Sudor

Condițiile de încadrare și retribuire sint conform Legii nr. 12/1971 și Decretului 188/1977.

Cererile de încadrare se pot depune zilnic la biroul plan-retribuire-personal, unde se pot obține și relații suplimentare, telefon 42973.

— Sudor

Condițiile de încadrare și retribuire sint conform Legii nr. 12/1971 și Decretului 188/1977.

Cererile de încadrare se pot depune zilnic la biroul plan-retribuire-personal, unde se pot obține și relații suplimentare, telefon 42973.

— Sudor

Condițiile de încadrare și retribuire sint conform Legii nr. 12/1971 și Decretului 188/1977.

Cererile de încadrare se pot depune zilnic la biroul plan-retribuire-personal, unde se pot obține și relații suplimentare, telefon 42973.

— Sudor

Condițiile de încadrare și retribuire sint conform Legii nr. 12/1971 și Decretului 188/1977.

Cererile de încadrare se pot depune zilnic la biroul plan-retribuire-personal, unde se pot obține și relații suplimentare, telefon 42973.

— Sudor

Condițiile de încadrare și retribuire sint conform Legii nr. 12/1971 și Decretului 188/1977.

Cererile de încadrare se pot depune zilnic la biroul plan-retribuire-personal, unde se pot obține și relații suplimentare, telefon 42973.

— Sudor

Condițiile de încadrare și retribuire sint conform Legii nr. 12/1971 și Decretului 188/1977.

Cererile de încadrare se pot depune zilnic la biroul plan-retribuire-personal, unde se pot obține și relații suplimentare, telefon 42973.

— Sudor

Condițiile de încadrare și retribuire sint conform Legii nr. 12/1971 și Decretului 188/1977.

Cererile de încadrare se pot depune zilnic la biroul plan-retribuire-personal, unde se pot obține și relații suplimentare, telefon 42973.

— Sudor

Condițiile de încadrare și retribuire sint conform Legii nr. 12/1971 și Decretului 188/1977.