

# Steagul ROSU

ORGAN AL COMITETULUI MUNICIPAL PETROSANI AL P.C.R.  
SI AL CONSILIULUI POPULAR MUNICIPAL

ANUL XXXVIII, NR. 9241

MIERCURI, 26 MAI 1982

4 PAG. — 50 BANI

## La baza unor rezultate superioare

### GINDIREA TEHNICA, RESPONSABILITATEA INTREBULUI COLECTIV

Pentru mina Lupeni, perioada care a trecut de la începutul anului a readus în atenție mai pregnant problema livrării către economia națională a cărbunelui net în cantități tot mai mari, însă întreaga structură economico-financiară a întreprinderii a resimțit efectele negative ale neincadrării în procentajul planificat de cenușă și nerespectării gradului de umiditate admis. Este adevărat, s-au stabilit căi și metode de acțiune optimizate din punct de vedere tehnologic și organizatoric, dar încă mai sînt multe de făcut pentru regăsirea practică, în rezultate, a măsurilor propuse.

La sectorul IV, cel mai mare de la mina Lupeni, există preocupări pentru îmbunătățirea calității cărbunelui și este de reținut că această sursă inepuizabilă de eficiență a dobîndit dimensiuni noi în gîndirea fiecărui membru - al colectivului. În primul trimestru al anului, sectorului i s-au rebutat 7353 tone de cărbune, cele trei brigăzi

cultăți enumerăm cîteva, cu precizarea că pentru fiecare la sectorul IV s-au găsit posibilități de contracarare a efectelor negative, ceea ce a avut urmări favorabile, în ultima perioadă, asupra indicatorului de calitate.

● **MECANIZAREA** abatajelor frontale creează condiții esențiale de creștere a producției fizice și productivității muncii, ușurează efortul fizic și mărește gradul de securitate a muncii. Totuși, secțiile de tip susținător — îngrăditor nu oferă condiții de depozitare a sterului ales în spațiul exploatat. de-a

Ing. Ion GÎF-DEAC,  
șeful sectorului IV,  
I.M. Lupeni

(Continuare în pag. a 2-a)

### CALITATEA CĂRBUNELUI o problemă de conștiință minerească

de la abatajele frontale mecanizate din stratul 3 blocul IV conduse de Constantin Popa, Aurel Manda și Paul Grasu avînd contribuția principală la acest aspect negativ al producției. Drept urmare, cheltuielile pe tonă de cărbune extras au crescut cu 2,11 lei/tonă. De asemenea, fondul de retribuție a fost diminuat cu 5,8 la sută.

Din categoria cauzelor obiective care creează difi-

cultate a producției fizice și productivității muncii, ușurează efortul fizic și mărește gradul de securitate a muncii. Totuși, secțiile de tip susținător — îngrăditor nu oferă condiții de depozitare a sterului ales în spațiul exploatat. de-a

cultate a producției fizice și productivității muncii, ușurează efortul fizic și mărește gradul de securitate a muncii. Totuși, secțiile de tip susținător — îngrăditor nu oferă condiții de depozitare a sterului ales în spațiul exploatat. de-a

cultate a producției fizice și productivității muncii, ușurează efortul fizic și mărește gradul de securitate a muncii. Totuși, secțiile de tip susținător — îngrăditor nu oferă condiții de depozitare a sterului ales în spațiul exploatat. de-a

Sub auspiciile deosebit de favorabile,

a început o nouă solie a păcii și prieteniei

## Vizita oficială de prietenie a tovarășului NICOLAE CEAUȘESCU în Republica Arabă Siriană Plecarea din Capitală

Tovarășul Nicolae Ceaușescu, secretar general al Partidului Comunist Român, președintele Republicii Socialiste România, a părăsit, marți dimineața, Capitala, plecînd într-o vizită oficială de prietenie în Republica Arabă Siriană, la invitația secretarului general al Partidului Baas Arab Socialist, Hafez Al-Assad, președintele Republicii Arabe Siriene.

Vizita șefului statului român în Siria marchează un nou și remarcabil moment în cronica bunelor relații de prietenie și colaborare,

care s-au stabilit între Partidul Comunist Român și Partidul Baas Arab Socialist, între România și Siria, dialogul la nivel înalt româno-sirian urmînd să dea un nou și puternic impuls conlucrării dintre țările noastre, în folosul ambelor popoare, al cauzei destinderii, păcii și înțelegerii internaționale.

Ceremonia plecării a avut loc pe aeroportul Otopeni.

La plecare, conducătorul partidului și statului

nostru a fost salutat de tovarășa Elena Ceaușescu, de tovarășul Constantin Dăscălescu, de alți tovarăși din conducerea de partid și de stat.

Numeroși bucureșteni aflați la aeroport au salutat cu deosebită căldură pe tovarășul Nicolae Ceaușescu, urîndu-i drum bun și succes în noua solie de prietenie și colaborare pe care o întreprinde în Siria.

La ora 10,15 aeronava cu care călătorește șeful statului român a decolat, plecînd spre Damasc.

## Începerea convorbirilor oficiale

La Damasc au început, marți după-amiază, convorbirile oficiale dintre tovarășul Nicolae Ceaușescu, secretar general al Partidului Comunist Român, președintele Republicii Socialiste România, și Hafez Al-Assad, secretar general al Partidului Baas Arab Socialist, președintele Republicii Arabe Siriene.

La convorbiri au participat, persoanele oficiale ro-

mâne care îl însoțesc pe președintele Nicolae Ceaușescu și membrii delegației siriene.

În timpul convorbirilor, cei doi președinți au acordat o atenție deosebită examinării stadiului dezvoltării raporturilor de prietenie și colaborare multilaterală dintre România și Siria și posibilităților de intensificare și diversificare a acestor relații.

În acest cadru s-a evi-

dențiat continua dezvoltare a raporturilor politice, economice, tehnico-științifice și în alte sfere de activitate, pe temeiul deplină egalității, stimei, respectului și avantajului reciproc.

A fost exprimată hotărîrea de a dezvolta în continuare conlucrarea și cooperarea dintre cele două țări în producția indus-

(Continuare în pag. a 4-a)



Compenții uneia dintre destoinicele brigăzi de mineri din sectorul I al minei Lupeni conduse de Vasile Orvath, la obșnuitul raport după terminarea șutului.

44 000 tone de cărbune cocsificabil peste plan

Dispecerul acțiunii „Huită Cîmpu lui Neag '82”, subinginerul Ioan Velica, ne comunică: „De la începutul anului pînă în 24 mai, din cariera Cîmpu lui Neag au fost extrase 141 mii tone de cărbune cocsificabil, cu 44 000 tone mai mult decît era planificat. În aceeași perioadă de timp au fost excavate și transportate din carieră 226 742 mc de ster din descoperță. O contribuție de seamă la aceste realizări au adus-o excavatoriștii și conducătorii auto de la I.T.A. Deva, Autobaza de transport a C.M.V.J., I.U.G. Hunedoara și I.C.S. Hunedoara.

## Domenii în care pot fi obținute substanțiale îmbunătățiri Prestările de servicii și industria mică

■ Volumul total al prestațiilor de servicii în municipiu se cifrează la peste 342 milioane lei, în acest an, reprezentînd o creștere de 12 la sută față de 1981 ■ Pentru fiecare locuitor al Văii Jiului se prestează în medie servicii în valoare de 2300 lei, anual. ■ Valoarea producției marfă și a prestațiilor de servicii neindustriale în industria mică, este, în acest an, de 178,6 milioane lei — cu o creștere de 9,1 milioane lei față de anul trecut ■ Desfacerile de mărfuri ating în acest an un volum ce depășește valoric cifra de 1865 milioane lei, numai în primele 4 luni deslăcerile înregistrînd o creștere de 53,9 milioane lei față de aceeași perioadă a anului 1981.

Chiar și numai aceste cifre de bilanț, prezentate în raportul la recenta sesiune a consiliului popular municipal, sînt suficiente pentru a releva împlinirile și amploarea dezvoltării pe care le-a cunoscut din plin Valea Jiului în domeniul prestațiilor de servicii pentru populație, al industriei mici și comerțului socialist. Imaginea acestei realități de necontestat este și mai convingătoare dacă amintim că în anul 1982 numărul unităților de des-

facere și prestări în comerț va crește cu 11, iar cel al cooperăției meșteșugărești cu 14 unități de diferite profile; că se apropie de finalizare construcția unor importante obiective sociale cum sînt magazinul universal din Petroșani, cantine-restaurant, complexe și laboratoare de alimentație publică, precum și spații utile de la parterul blocurilor, pentru comerț și cooperăția meșteșugărească urmînd să se ajungă la o creștere cu aproape 18 000

mp a acestor spații pînă la sfîrșitul anului.

În analiza făcută de sesiunea consiliului popular municipal a fost evidențiată preocuparea pentru dezvoltarea bazei tehnico-materiale a prestațiilor de servicii, ca de pildă pentru salubritate, unde s-a asigurat o dotare cu mașini și utilaje chiar și peste nivelul prevăzut în plan, dar s-a arătat totodată că această dotare trebuie mai judicios repartizată pe localități, mai eficient folosită și modernizată în continuare. S-a cerut serviciilor de salubritate mai

I. BALAN

(Continuare în pag. a 2-a)

## Numai planurile de măsuri nu înlătură risipa de materiale pe șantiera. Măsurile trebuie și aplicate!

Analiza cheltuielilor la 1000 lei producție globală la nivelul Grupului de șantieră Petroșani al T.C.H. pune în evidență o situație îngrijorătoare. În primul trimestru al anului 1982 aceste cheltuieli au fost cu circa 19 lei la 1000 lei producție globală mai mari decît cele planificate. Situația se menține la fel de îngrijorătoare și acum cînd a mai rămas cu ceva mai mult de o lună pînă la încheierea trimestrului II. Iată de ce este evident că se impun măsuri energice pentru îmbunătățirea situației la acest important capitol al activității economico-financiare.

În gara Livezeni — principalul punct de descărcare și depozitare a materialelor de construcții — pot fi văzute zilnic aspecte de netoleranță. Pe lîngă drumul betonat din fața stațiilor de betoane zac de luni de zile cîteva bene, tone întregi de confecții metalice și fier-beton. Lîngă punctul de descărcare al prefabricatelor din beton autoclavizat s-a format un morman de bolțari deteriorați. Pachetele cu pereți subțiri din b.c.a. sînt deteriorate de la primele manipulări, din neatenție sau din nepăsare. Un aparat pentru termoficare prin contracurent zace sub cerul

liber pradă intemperiilor alături de tone întregi de fier-beton descărcat la în-

templare în marginea rampei.

În orașul Vulcan, între blocurile 17 și 18 au fost uitate de constructori plăci din prefabricate pentru pavaie, un tub din beton pentru canalizări și un cablu. Între blocurile 61 și 62 un rastel metalic pentru depozitarea provizorie a panourilor prefabricate este pe jumătate îngropat în pămînt, alături sînt abia vizibile cîteva capete de panouri „ieșite” din pămînt. Aici se vede de la o poștă că fiecare echipă care a lucrat în zonă nu s-a ocupat decît de trebușoara sa. Instalatorii au săpat gropi care au acoperit prefabricatele. Pe drumul de șantier dintre blocuri pot fi văzute panouri din prefabricate folosite drept pavaie, pentru a ușura trecerea autovehiculelor. Se constată peste tot dezordine. O benă aruncată și uitată, zeci de spărturi de prefabricate, două pachete de pereți din b.c.a. deteriorate și chiar o cabină cu un perete distrus. La cîștăva pași mai departe a fost „uitată” o șină de macara cu suportul ei metalic. În contrast, pe același șantier, constructorii de la T.C.I. Cluj au o bună organizare de șantier.

Tuburi din prefabricate pentru canalizări, plăci din

Viorei STRAUT

(Continuare în pag. a 2-a)

În pagina a 3-a

NOU, ÎN MINERITUL VĂII JIULUI



## In dezbateră învățămîntului

## politico-ideologic

Redresarea  
producției de cărbune

În cadrul învățămîntului politico-ideologic, la organizația de bază nr. 1A de la I.M. Paroșeni s-a dezbătut tema: „Formarea și dezvoltarea conștiinței politice a comunistilor, a tuturor oamenilor muncii, creșterea responsabilității în realizarea integrală a hotărîrilor de partid, a sarcinilor economice și sociale — preocupare centrală a organelor și organizațiilor de partid”. Dezbaterile, desfășurate în fața unor planșe cuprinzînd planul schematic al temei a scos în evidență necesitatea formării și dezvoltării la comunisti a unei conștiințe înaintate, componentă esențială a complexului proces de edificare a societății socialiste multilateral dezvoltate.

Participanții la dezbateri au făcut referiri la modul concret în care se materializează conștiința

socialistă înaintată în mobilizarea comunistilor, a tuturor oamenilor muncii la realizarea sarcinilor de plan, în nivelul indicatorilor tehnico-economici obținuți. Nu au lipsit nici aprecierile critice în legătură cu unele neîmpliniri și aspecte negative din activitatea colectivului de la sectorul I.

Din dezbateri s-au desprins și unele sugestii și propuneri în legătură cu modul în care vor acționa în continuare comunistii pentru depășirea situației necorespunzătoare la extracția de cărbune, a greutăților în care se află întreprinderea și sectorul I în trimestrul II, pentru redresarea și recuperarea rămănelor în urmă și pentru realizarea ritmică a tuturor indicatorilor de plan.

Vasile PURICE,  
propagandist,  
I.M. Paroșeni

## Responsabilitatea întregului colectiv

(Urmare din pag. 1)

lungul frontului. S-a desprins ideea, aplicată deja, că sterilul vizibil poate fi depozitat numai în spațiul exploatat, liber, al capetelor abatajelor sustinute classic. Desigur, cel mai avantajos loc de depozitare îl constituie spațiul exploatat dinspre intersecția abatajului cu galeria colectoare.

● CALITATEA TAVANULUI ARTIFICIAL în stratul 3, blocul IV, combinată cu unele denivelări sau neregularități geometrice ale felilor în exploatare, odată cu tăierea mecanizată și pășirea secțiilor duce la scurgeri de material steril mărunț — practic imposibil de ales, care influențează negativ calitatea cărbunelui transportat la zi. Și în această situație s-a conturat un program concret, deja aplicat, privind înămolirea cu cenușă de termocentrală a tavanului, pe toată suprafața feliei aflată în exploatare, această soluție avînd un dublu rol, preventiv și de consolidare. O altă preocupare vizează nivelarea felilor prin trasarea unei panete de scurgere a apei de colmatare. Aceste măsuri au dat roade privind calitatea cărbunelui mai ales

în abatajele frontale nr. 7 și nr. 9, dotate cu complexe, în care scurgerile de material mărunț steril din tavan sînt minime, și unde în același timp, pe întregul bloc pot fi evitate surprizele.

● TECTONICA ZACĂMINTULUI, tot mai accentuată, obligă la treceri ale abatajelor prin falii, cu replieri forțate și păstrarea în front a sterilului care, odată cu avansarea, înrăutățește calitatea cărbunelui extras. Remediul îl constituie o geometrizare a feliei aflate în exploatare prin amplasarea corespunzătoare a preabatajelor de la culcusul și acoperișul stratului 3/IV. Rezultate bune s-au obținut pentru abatajul frontal cu complex mecanizat nr. 10, la brigada condusă de Teodor Boncalo.

● DEFICIENȚELE constructive și mai ales calitative ale utilajelor și instalațiilor au condus deseori la stagnări, surprize, pre-

siuni excesive, toate cu urmări negative asupra calității cărbunelui. Ideea este aceea că în efortul pentru calitate trebuie să se implice și constructorii de utilaje și de ce nu, chiar proiectanții.

● INCARCAREA SELECTIVA pe căi separate, în condițiile stratului 3, blocul IV, se dovedește nerevolvabilă imediat, datorită, pe de o parte, fluxului colector continuu, concentrat în întregul sector, pe de altă parte datorită costului ridicat al unor lucrări miniere speciale colectoare de steril. Acestei situații se poate aduce rezolvarea prin clauzajul în subteran cu instalațiile cunoscută, sau la suprafață. Sînt de reținut unele propuneri novatoare făcute chiar de muncitori, cum este cea a hidraulicianului specialist Matei Dănilă, de a se concepe un dispozitiv de selectare automată a vagonetelor cu conținut ridicat de steril.

● RESPECTAREA TEHNOLOGIILOR DE LUCRU în abatajele frontale rămîne cheia succesului privind obținerea unui cărbune cocsificabil de calitate superioară. Un calcul sumar ne arată că, în medie, printr-o surpare într-un abataj frontal mecanizat se amestecă 200—250 tone steril care afectează serios calitatea cărbunelui extras.

Ne-am referit doar la câteva din căile de acțiune avute în vedere de colectivul sectorului nostru. Aceste resurse ne rămîn în continuare în atenție și ne preocupăm de găsirea a noi posibilități pentru îmbunătățirea calității cărbunelui, concomitent cu creșterea producției. Eliminînd neajunsurile ce mai persistă în cadrul sectorului, punînd accent pe gîndirea tehnică a colectivului, pe responsabilitatea tuturor oamenilor muncii din sector ne străduim să sporim continuu realizările noastre cantitative și calitative.

Numai planurile de măsuri  
nu înlătură risipa de materiale

(Urmare din pag. 1)

beton pentru pavaje sînt rîspindite în canal, pe jumătate acoperite de noroi de-a lungul bulevardului Victoriei, unde lucrează constructorii șantierului 3 instalații al T.C.H.

Pe șantierul din Lupeni problema gospodăririi materialelor este „tratată” cu aceeași lipsă de răspundere. Dacă s-ar face un clasament al lipsei de răspundere, pe primul loc s-ar situa șantierul I.M.C. Bircea, din cadrul M.E.F.M.C.

În Petrița și Petroșani pe șantiere domnește, cu mici excepții aceeași dezordine. Pe stradă Aviatorilor, la capătul de jos al cartierului Aeroport au fost re-luate lucrările la câteva blocuri de locuințe. Lîngă blocul 15 b, unde o fundație pentru un tronson de bloc a fost... astupată cu pămînt, oamenii transportă cu roaba (muncă de Sisif!) pămîntul pentru a dezveli betonul turnat cîndva în fundație. Între blocurile 46 și 52 zac uita-

te 12 panouri din prefabricate și diferite confecții metalice. Lîngă blocul 56, ocupat deja de locatari au fost uitate, se pare, mai multe materiale: cinci grinzi groase pentru structura de rezistență, tuburi pentru canalizări, pereți despărțitori, elemente de schelet, fier-beton, un tambur cu zece de metri de cablu, o benă, un rastel metalic, bucați de ciment „pietrificat” după modelul... foșilor saci, 30 de bucați de țevi din fontă pentru canalizarea din bloc...

O constatare care trebuie să dea de gînd organizațiilor de partid și comitetului de partid al Grupului de șantiere este că

pretutindeni lipsește propaganda scrisă. În afara afișelor pe teme de protecția muncii nu pot fi văzute îndemnuri, pentru cei ce manipulează materialele, la dezvoltarea simțului gospodăresc. Or, în planul de muncă al comitetului de partid al Grupului de șantiere membrii comitetului de partid figurează „pe obiective și formații de lucru” cu sarcini precise de a ajuta la organizarea activității. Pe bună dreptate se ridică întrebarea: la ce folosesc planificările, analizele „economice” din organizațiile de partid dacă nu se acționează concret, pe șantiere, pentru rezolvarea problemelor?

## O SUGESTIVĂ EXPOZIȚIE

## „Artiștii plastici și pacea”

Într-o epocă în care existența culturii și civilizației, chiar a statului, ale tovarășului Nicolae Ceaușescu, secretar general al partidului, la instaurarea unui climat de pace, securitate și colaborare multilaterală în întreaga lume.

Sînt lucrări remarcabile prin modalitatea tratării și sinceritatea ideilor exprimate într-un stil direct, adecvat sentimentului de responsabilitate om. În această sferă de interes, se înscrie expoziția „Artiștii plastici și pacea”, organizată de Comitetul județean de cultură și educație socialistă și filiala la Deva — Petroșani a Unirii Artiștilor Plastici. Deschisă la clubul sindicatelor din Lupeni, această expoziție cuprinde lucrări (grafică și pictură) realizate de artiștii plastici hunedoreni care susțin prin mesajul lor

T. SPĂTARU



Aspect din cadrul magazinului de confecții situat în noul cartier Bucura din Uricani.  
Foto: Șt. NEMECSEK

## Prestările de servicii și industria mică

(Urmare din pag. 1)

multă receptivitate și promptitudine în soluționarea cererilor de prestări din partea asociațiilor de locatari și a sesizărilor populației, operativitate în întreținerea curățeniei pe străzi, alei, la blocurile de locuințe și pe zonele verzi. Este necesară o mai strînsă conlucrare din partea sectoarelor E.G.C.L., cu asociațiile de locatari și cetățenii, pentru desfășurarea în ritm susținut a acțiunilor de gospodărire și înfrumusețare în perioada mai — iunie, pentru păstrarea a ceea ce s-a realizat și se realizează pe acest plan.

Îmbunătățiri radicale se cer în prestațiile de servicii privind reparațiile la locuințe — ce revin ca obligație chirieșilor — precum și la întreținerea instalațiilor și a părților de folosință comună. Lipsa îndelungată a unor unități prestatoare specializate în astfel de reparații și activități de întreținere, goluile ce au existat în aprovizionarea cu materiale, abaterile de la disciplina muncii și de plan, neglijarea calității lucrărilor — mai ales la reparații de terase și instalații sanitare

la locuințe — au generat mari rămăneli în urmă în acest domeniu, multe reclamații din partea populației, lată de ce s-a cerut conducerii I.G.C.L. și unităților sale să-și completeze neîntirziat efectivele echipelor de reparații și întreținere, iar cooperativele meșteșugărești „Unirea” Petroșani și „Straja” Lupeni să treacă de urgență la organizarea activității și deschiderea unor secții de prestații în construcții și întreținerea instalațiilor din locuințele cetățenilor. Prestațiile cooperativele meșteșugărești trebuie, de altfel, îmbunătățite în ansamblul lor. Să fie dina-

mizată activitatea de întreținere și reparații a aparatelor de uz casnic, mai bine folosite forța de muncă și potențialul micilor meseriași, o seamă de preocupări să fie îndreptate spre înființarea de noi activități care să pună în valoare resursele locale, spre rentabilizarea unităților existente ale cooperativele meșteșugărești și creșterea veniturilor membrilor cooperatori.

Există însemnate rezerve și trebuie făcut mult mai mult pentru dezvoltarea industriei mici, pentru a fi valorificate resursele locale și forța de muncă din localitățile municipiului.

Mai cu seamă se cere dezvoltată producția de bunuri materiale necesare activității de construcții, se cer înființate activități pentru valorificarea deșeurilor și materialelor re folosibile. În toate celelalte sectoare prestatoare de servicii — în cîmine și cantine, în rețeaua comercială de desfacere a mărfurilor și servirea populației, în transportul local în comun, în rețeaua unităților medicosanitare activitatea să se ridice la nivelul exigențelor indicate de conducerea partidului, să contribuie la creșterea calității vieții, la bunăstarea celor ce muncesc în Valea Jiului.

## Vă informăm

● SPEOLOGICA. În perioada 23—30 mai, doi membri ai cercului speologic „Piatra roșie” — Emil Cătilina și Gheorghe Dobrin — participă la un curs de speologie organizat de F.R.T.A. și Comisia centrală de speologie sportivă. Activitatea de instruire se desfășoară sub îndrumarea unor lectori și monitори de specialitate, în mun-

ții Bucegi, la cabana Padi-

● CÎND? Este întrebarea referitoare la data la care colectivul de redacție al gazetei de perete „Tineretul și producția” de la mina Livezeni intenționează să afișeze o nouă ediție. Pentru că, în vitrină nu se mai poate citi nici vechea ediție. Așadar, pe cînd o nouă ediție?

● CU FORȚE SPORITE. La noul pod rutier de la Livezeni au fost ridicate și fixate grinzele de susț-

neri a părții carosabile pe ultima culce. Constructorii de la I.D.P. Timișoara — lotul Petroșani au trecut cu forțe sporite la realizarea ultimelor lucrări care preced punerea în circulație a podului.

● NOI AMENAJĂRI. În Vulcan continuă lucrările de amenajare a aleilor dintre blocuri. Concomitent cu lucrările de betonare a bulevardului Victoriei au fost începute și sistematizările din zona ansamblului cu 320 apartamente. S-au făcut nivelări

și bordurări pe lîngă blocul 61, pentru refacerea arterei de legătură între vechiul centru al orașului și noile ansambluri de locuințe.

● FINISĂRI. La viitorul magazin universal din centrul Petroșanului se finalizează zilnic noi lucrări care apropie astfel data predării în funcțiune a obiectivului. În aceste zile, în interior au fost „scosă la curat” două nivele, fiind încheiată, de asemenea, mozaicarea primei din

cele două scări ale magazinului.

● NOI SPAȚII COMERCIALE. În noul centru civic al orașului Lupeni, mai exact la parterul blocului 8, vor fi deschise o unitate cu articole pentru menaj și o cofetărie-patiserie aparținînd I.C.S. Mixtă Lupeni.

Rubrică realizată de  
Gh. BOTEA

Vă informăm



# NOU, ÎN MINERITUL VĂII JIULUI

Institutului de cercetare și proiectare minieră pentru cărbune din Petroșani îi revin importante sarcini cu privire la modernizarea și mecanizarea lucrărilor miniere. Preocupat de a da viață acestor sarcini, colectivul de cercetători și proiectanți al I.C.P.M.C. a obținut în ultimul timp rezultate notabile. Punând un accent deosebit pe cercetările tehnologice cu aplicabilitate la condițiile de zăcămint din bazinul carbonifer Valea Jiului s-au realizat lucrări de certă valoare, cu posibilitate de a fi aplicate imediat în producție. Astfel s-a definitivat și este în fază de experimentare industrială un nou profil de susținere a galeriilor, denumit S.G. 23. Folosirea acestui profil la lucrările miniere de deschidere și pregătire vizează mărirea portanței susținerii cu influențe bune asupra păstrării profilului galeriei și deci se pretează zonelor unde urmează să fie puse în funcțiune complexe mecanizate de mare productivitate.

O altă contribuție o constituie proiectul susținerii miniere cu panouri prefabricate grele. Aceas-

tă lucrare a și ajuns în faza de experimentare, la I.M. Lonea, I.M. Aninoasa, I.M. Lupeni și I.M. Uricani. Datorită rezultatelor bune obținute, în-deosebi în ceea ce privește vitezele de avansare, de circa 40 ml în profil de 10 mp într-o lună, consumul mai mic de muncă în condiții de re-

Lupeni, unde s-a montat un tromel-concasor. Experimentul industrial de preparare cu tromel-concasor a pus în evidență o reducere considerabilă a posturilor la clau-baj, fapt care argumentează extinderea la celelalte preparații din Valea Jiului.

Merită să fie sublinia-

care a digului durează cel mult o oră. Se asigură astfel un mai bun coeficient de protecție a zăcămintului de cărbune.

În ultimul timp la nivelul conducerii I.C.P.M.C. s-au intensificat și preocupările pentru scurtarea timpului de aplicabilitate. Încă din faza cercetării se formează colective mixte de specialiști, pe teme, iar unitățile unde urmează să se experimenteze se stabilesc încă din faza de avizare a proiectelor. La nivelul C.M.V.J. s-a încetățenit metoda bună ca la întilnirile lunare ale inginerilor șefi din întreprinderi să se urmărească în mod concret și preocuparea pentru scurtarea termenelor de aplicare a noilor tehnologii de lucru.

Rezultatele pozitive obținute de colectivul I.C.P.M.C. Petroșani vor putea fi mai îndeaproape cunoscute cu prilejul unui simpozion care va avea loc în 11-12 iunie a.c. în Valea Jiului pe o temă ardentă: „Mecanizarea și automatizarea lucrărilor miniere”. La simpozion vor participa cu lucrări toate institutele de profil minier din țară.

**Viorel STRAŢ**

## Cercetarea tehnologică, în fața cerințelor de modernizare și mecanizare a lucrărilor miniere

ducere a efortului fizic, se prevede introducerea acestei metode de susținere și la I.M. Bărbănteni și I.M. Vulcan.

Pe linia preocupărilor pentru îmbunătățirea calității cărbunelui în faza tehnologiilor de preparare este remarcat proiectul care vizează mecanizarea claubajului. Mecanizarea claubajului a și ajuns în faza de experiment la Uzina de preparare a cărbunelui din

tă și o realizare deosebită în domeniul combaterii focurilor din subteran, prin aplicarea unei tehnologii originale — crearea digurilor de izolare a focurilor cu substanțe chimice. Până în prezent, un dig pentru izolarea focului se execută în 6-7 ore, în condiții grele de lucru. Noua tehnologie permite o intervenție mult mai rapidă. Chiar și în condiții de gaze, lucrarea de ridi-

## Susținerea galeriilor cu panouri prefabricate din beton armat

Execuția susținerii galeriilor de deschidere cu zidărie din bolțari, procedeu aplicat curent la minele din Valea Jiului, necesită între 36-40 la sută din durata unui ciclu și între 40-55 la sută din costurile de execuție a lucrării. La acestea se adaugă și alte inconveniente, cum ar fi necesitatea susținerii provizorii a lucrării ca fază tehnologică intermediară care intervine cu pondere însemnată în consumurile de materiale și de muncă și efortul fizic ridicat pentru personalul de execuție.

Pentru eliminarea inconvenientelor menționate, s-a conceput și supus experimentărilor sistemul de susținere a galeriilor cu panouri prefabricate din beton armat montate mecanizat. În Valea Jiului, experimentarea a avut loc în tronsoane intercalate în zidărie de bolțari de cite 100 și, respectiv, 115 ml, la I.M. Livezeni — magistrala paralelă de la orizontul 300, și I.M. Lonea — galeria magistrală pentru benzi și transversala nr. 25 de la orizontul 400. În principiu, sistemul de susținere cu panouri prefabricate, în varianta elaborată constă în utilizarea unor elemente mari din beton armat prefabricat, montate cu ajutorul unei instalații de timp suspendat pe monorai la cheia bolții, umplerea golurilor din spațele susținerii cu rocă sterilă și injecții ulterioare sub presiune cu mortar.

**EFACTE TEHNICO-ECO. NOMICE COMPARATIVE:** susținerea provizorie pentru rocile de stabilitate pînă la medie se elimină, iar pentru rocile din categoria moale se simplifică considerabil; consumurile de muncă se reduc pe ansamblul procesului de săpare cu circa 36 la sută; cheltuielile directe nu depășesc costurile înregistrate în cazul tehnologiei clasice; se reduce substanțial efortul fizic prin mecanizarea execuției.

**STADIUL ACTUAL ȘI POSIBILITĂȚI DE EXTINDERE.** În etapa actuală, corespunzător variantei finalizate pînă în prezent, sistemul de susținere cu panouri prefabricate poate fi aplicat pentru galeriile cu profil simplu și dublu, săpate convențional prin perforare — puscare, în reprofilări de lucrări și lucrări noi la I.M. Aninoasa (orizontul XI mediu și XI), I.M. Lupeni (orizontul 360), I.M. Uricani și I.M. Dîlja. Domeniul cert de aplicare în perspectivă sînt lucrările miniere magistrale cu durată lungă de funcționare, amplasate în afara zonei de influență a presiunilor. Există condiții propice pentru dezvoltarea tehnologiei în continuare prin extinderea și în alte zone de zăcămint, ca și prin extinderea gamei de profile tipizate în care poate fi utilizat.

**Ing. Octavian GABOR,** serviciul dezvoltare tehnologii noi, C.M.V.J.

### C. C. S. M.

## Preocupări susținute pentru îmbunătățirea stării de securitate a muncii în subteran

Acționînd eficient în domeniul de maximă însemnătate al procesului extractiv — starea de securitate a muncii — colectivul C.C.S.M. din Petroșani lansează lunar în practica productivă nouăți tehnice menite să asigure creșterea siguranței în exploatarea a instalațiilor și utilajelor, norme perfecționate pentru siguranța muncii oamenilor. Consemnăm în cele ce urmează citeva din cele mai recente creații originale ale colectivului de cercetători al C.C.S.M.

■ Pentru cariera Cîmpului Neag, laboratorul de combatere a poluării și explozivi al C.C.S.M. a stabilit tehnologia de tăiere prin împușcare masivă pentru zona de descoperță a stratelor de cărbune. A fost realizată astfel o tehnologie adecvată condițiilor locale, cu un ridicat grad de eficiență economică și care asigură, de asemenea, protecția deplină a obiectivelor din zonă.

■ A fost elaborat noul sistem de execuție al barajelor de limitare a exploziilor de praf de cărbune. S-au realizat vasele necesare în vederea generalizării, pînă la finele anului, în întreaga Vale, a barajelor cu apă în locul celor cu sistifiant.

■ Pentru conștientizarea cadrelor organizatorice — maștri, artificieri, șefi de brigadă — de pericolul nerespectării regulilor privind tăierea cu explozivi în subteran, la poligonul de încercări al C.C.S.M. au fost organizate cursuri-instruire și demonstrații practice privind măsurile de siguranță ce frăbuie luate pentru eliminarea aprinderilor de

metan și praf de cărbune.

■ Colectivul laboratorului ergonomie-salvare al centrului este amplu angrenat pentru efectuarea primei testări psihologice a artificierilor din Vale. Această acțiune s-a desfășurat pînă acum la minele Lonea, Petrița, Dîlja, Livezeni, Aninoasa și Vulcan.

■ Pentru asigurarea condițiilor depline de siguranță la introducerea în funcțiune a noilor utilaje, de curînd C.C.S.M. efectuează recepția din punctul de vedere al securității pentru combinele care se introduc la lucrări în cărbune.

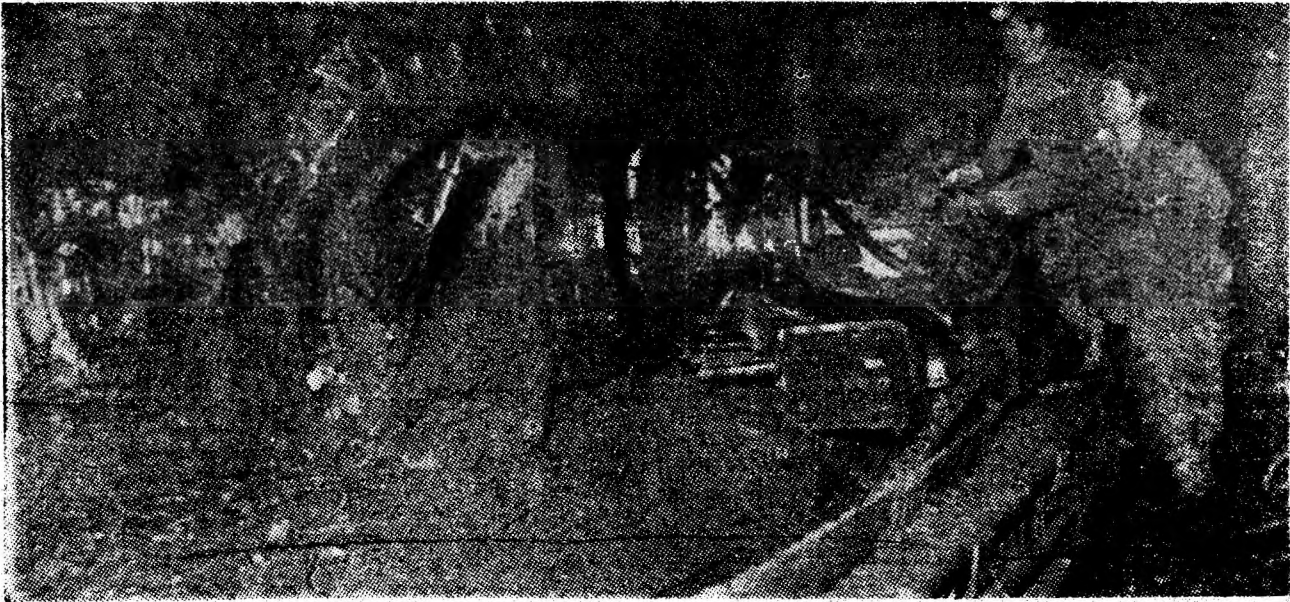
■ La laboratorul de aeraj a fost conceput, și realizat practic la puțul „Victoria” — Lupeni, sistemul de integrare a puțurilor cu șchip în circuitele de aeraj ale minelor prin etansarea secțiunii puțurilor cu uși static echilibrate. Prin acest nou procedeu, puțurile cu șchip — lucrări miniere de secțiuni mari — sînt incluse în sistemul de lucrări principale prin intermediul cărora se realizează nu numai extracția cărbunelui, ci și aerajul minelor.

■ Laboratorul de electrosecuritate a experimentat la I.M. Paroseni un aparat de control al rezistenței de izolație a rețelelor electrice în subteran. Aparatul a intrat în fabricație de serie la I.U.M.P.

■ La același laborator a fost realizat primul releu cu monocontact hidraulic, care a trecut în fabricație la I.R.I.U.M.P. Destinația acestui dispozitiv este întreruperea funcționării combinelor de tăiere în caz că nu este asigurată stropirea cu apă a frontului de lucru.

Pagină realizată la cererea C.M.V.J.

De la începutul anului, în abatajele din Valea Jiului dotate cu complexe mecanizate de susținere și tăiere s-au extras peste 1 milion tone de cărbune. La întreprinderile miniere Lupeni și Paroseni, la Petrița, Aninoasa, Livezeni, Vulcan și Lonea, ponderea producției extrasă în abataje mecanizate de productivitate ridicată este în continuă creștere, urmînd să se realizeze cu complexe, pînă la finele anului, 3 milioane tone de cărbune.



## Adaptări la combine—creșteri ale productivității muncii

La sectorul III al I.M. Vulcan, în condițiile tăierii mecanizate a cărbunelui, în stratul 3, organul tăietor al combinelor cu atac punctiform a fost modificat. De fapt, este vorba de adaptarea tamburelor de tăiere de la combinele de înaintări, la cele două organe de tăiere ale combinelor de abataj. În cadrul sectorului funcționează în această nouă variantă două combine, o a treia fiind în

faza de introducere. În cazul primului utilaj astierii îmbunătățit, pe lângă faptul că s-a creat posibilitatea creșterii gradului de mecanizare, brigada condusă de Ilie Bogheanu a reușit să realizeze avansări cu cea. 50 la sută superioare față de vechile condiții. Productivitatea muncii a sporit cu circa 1 tonă pe post. A crescut totodată gradul de securitate a muncii minerilor.

## Tavanul de rezistență—largă generalizare

Înceind la finele anului trecut echiparea în tregii zone a stratului 3 care se pretează la tehnologia cu „tavan de rezistență”, sectorul I al I.M. Petrița realizează prin acest procedeu peste 60 la sută din producția planificată. Permanent, în această zonă de exploatare se află în funcțiune cel puțin două abataje frontale, cu cea mai mare producție zilnică din sector. În noile condiții, a crescut sigu-

ranța muncii în abataj, a fost redus efortul fizic și au fost eliminate surcările, simplificîndu-se în același timp operațiile. În planul eficienței, productivitatea muncii în abataje a crescut comparativ cu vechea tehnologie de la 7 tone/post, la circa 9 tone pe post, nivel realizat constant în ultimele luni de brigăzile conduse de Constantin Alexa, Ștefan Dorofte și Virgil Dumitracu.



# Vizita oficială de prietenie a tovarășului Nicolae Ceaușescu în Republica Arabă Siriană

## Sosirea la Damasc

Cu caldă prietenie și cu cele mai înalte onoruri, populația Damascului — străvechea capitală a Siriei, ajunsă astăzi la aproape două milioane de locuitori — a salutat pe tovarășul Nicolae Ceaușescu, secretar general al Partidului Comunist Român, președintele Republicii Socialiste România, care a sosit, marți, într-o vizită oficială de prietenie în Republica Arabă Siriană, răspunzând invitației secretarului general al Partidului Baas Arab Socialist, președintele Republicii Arabe Siriene, Hafez Al-Assad.

Noua întâlnire dintre președinții Nicolae Ceaușescu și Hafez Al-Assad ilustrează hotărârea comună de a conferi un conținut tot mai bogat relațiilor de strinsă prietenie și rodnică colaborare staționice între țările, partidele și popoarele noastre, și de a conlucra tot mai strâns pe arena internațională, pentru a aduce o contribuție cât mai importantă la cauza păcii, a luptei popoarelor pentru progres, libertate și independență. Vizita în Siria a șefului statului român se înscrie, totodată, în ansamblul bunelor raporturi pe care țara noastră le întreține cu țările arabe, cu toate statele care au pășit pe calea

dezvoltării de sine stătătoare, relații bazate pe încredere, colaborare și prietenie trinitică.

Ceremonia sosirii înaltului sol al poporului român a avut loc pe aeroportul internațional din Damasc, împodobit sărbătoreste cu drapelul de stat ale României și Siriei, care încadrau portretele președinților Nicolae Ceaușescu și Hafez Al-Assad.

Pe aeroport se aflau numeroși locuitori ai Damascului care au dat expresie simpatiei și stimei deosebite nutrite de poporul sirian prieten față de poporul român, față de președintele Nicolae Ceaușescu.

La scara avionului, președintele României, tovarășul Nicolae Ceaușescu a fost întâmpinat și salutat cu deosebită căldură de președintele Hafez Al-Assad. Cei doi conducători de partid și de stat s-au salutat cu multă prietenie, s-au îmbrățișat.

În semn de aleasă ospitalitate, copiii sirieni au oferit tovarășului Nicolae Ceaușescu buchete de flori.

Președintele Nicolae Ceaușescu a primit raportul gărzii de onoare, aliniată pe aeroport, după care a luat loc, împreună cu președintele Hafez Al-Assad, pe un podium spe-

cial amenajat. Au fost intonate imnurile de stat ale României și Siriei, în timp ce erau trase 21 de salve de artilerie. Președinții Nicolae Ceaușescu și Hafez Al-Assad au trecut în revistă garda de onoare.

Președinții Nicolae Ceaușescu și Hafez Al-Assad răspund cu prietenie manifestărilor de simpatie adresate de mulțimea de cetățeni aflați pe aeroport, care flutură stegulețe românești și sriene și aclamă îndelung „Ceaușescu — Assad!”, „Trăiască Ceaușescu și Assad!”, „Trăiască România și Siria!”, „Bine ați venit!”.

În această atmosferă entuziastă președinții Nicolae Ceaușescu și Hafez Al-Assad iau loc în mașina oficială, îndreptându-se spre Damasc. De-a lungul autostrăzii de peste 25 de kilometri ce leagă aeroportul de capitală, erau arborate drapelul de stat ale României și Siriei.

Coloana de mașini a străbătut marile bulevarde care duc spre reședința oficială rezervată înaltului oaspete, situată în centrul orașului.

La reședință, președinții Nicolae Ceaușescu și Hafez Al-Assad s-au întreținut într-o atmosferă de caldă cordialitate și prietenie.

## Începerea convorbirilor oficiale

(Urmare din pag. 1)

trială, agricolă, în transporturi și în alte domenii de interes comun.

A fost subliniat, de asemenea, însemnătatea largirii contactelor româno-siriene pe tărîmul științei, învățămîntului, culturii, care să contribuie la mai buna cunoaștere reciprocă și apropiere dintre popoarele română și siriană.

## Dineu în onoarea înalților oaspeți români

Tovarășul Nicolae Ceaușescu, secretar general al Partidului Comunist Român, președintele Republicii Socialiste România, a luat parte, marți, la un dineu oficial oferit în onoarea sa de Hafez Al-Assad, secretar general al Partidului Baas Arab Socialist, președintele Republicii Arabe Siriene.

În cadrul convorbirilor s-a exprimat hotărârea de a întări în continuare colaborarea dintre Partidul Comunist Român și Partidul Baas Arab Socialist, factor esențial în dezvoltarea prieteniei și colaborării generale dintre România și Siria.

Cei doi președinți au apreciat că intensificarea raporturilor româno-siriene este în folosul și spre

binele ambelor țări și popoare, al progresului și prosperității lor, în interesul cauzei generale a păcii, cooperării și înțelegerii între națiuni.

Președintele Nicolae Ceaușescu și președintele Hafez Al-Assad au început, de asemenea, schimburi de vederi în probleme actuale ale situației internaționale.

lor diplomatice acreditați la Damasc.

În timpul dineului, care s-a desfășurat într-o atmosferă de caldă cordialitate și prietenie, președinții Hafez Al-Assad și Nicolae Ceaușescu au rostit toasturi, urmărite cu deosebită atenție și subliniate cu aplauze de cei prezenți.

## Întâlnire cu tovarășul Yasser Arafat

Tovarășul Nicolae Ceaușescu, secretar general al Partidului Comunist Român, președintele Republicii Socialiste România, s-a întâlnit, la Damasc, cu Yasser Arafat, președintele Comitetului Executiv al Organizației pentru Eliberarea Palestinei.

În acest cadru au fost evidențiate bunele relații de strinsă prietenie, solidaritate și colaborare existente între Partidul Comunist Român și Organizația pentru Eliberarea Palestinei. Totodată, s-a reafirmat dorința comună de a dezvolta aceste raporturi, în interesul reciproc, al

cauzei păcii, colaborării și progresului în lume.

Președintele Yasser Arafat a adresat calde mulțumiri tovarășului Nicolae Ceaușescu pentru poziția consecventă a României, personal a șefului statului nostru, în sprijinul cauzei drepte a poporului palestinian, pentru realizarea dreptului său la autodeterminare, pentru crearea unui stat propriu independent.

În timpul convorbirii s-a procedat, de asemenea, la un larg schimb de păreri în legătură cu unele aspecte actuale ale vieții internaționale, îndeosebi cu privire la evoluția si-

tuății din Orientul Mijlociu, la modalitățile de realizare a unei păci drepte și durabile în această regiune.

Secretarul general al Partidului Comunist Român a relevat și cu acest prilej necesitatea unei reglementări globale, pașnice a situației din Orientul Mijlociu.

Tovarășul Nicolae Ceaușescu a reafirmat hotărârea partidului și statului nostru de a acorda în continuare întregul sprijin, cauzei drepte a poporului palestinian, pentru instaurarea unei păci durabile în Orientul Mijlociu.

## La Monumentul martirilor

Tovarășul Nicolae Ceaușescu, secretar general al Partidului Comunist Român, președintele Republicii Socialiste România, a depus o coroană de flori la Monumentul martirilor, înălțat în memoria ostașilor sirieni căzuți în lupta de eliberare a patriei.

O gardă militară a prezentat onorul.

După depunerea coroanei, tovarășul Nicolae Ceaușescu, persoanele oficiale care îl însoțesc au păstrat un moment de reculegere, în timp ce erau interpretate fragmente din „Marșul eroilor”.

Tovarășul Nicolae Ceaușescu a scris apoi în cartea de onoare a monumentului: „Cu ocazia vizitei în Republica Arabă Siriană, aducem un cald omagiu memoriei eroilor căzuți pentru libertatea și independența poporului sirian prieten, Damasc, 25 mai 1982”.

## ACTUALITATEA ÎN LUME

### Evoluția conflictului anglo-argentinian

LONDRA 25 (Agerpres). Conflictul din Insulele Malvine (Falkland) nu se va încheia până ce Argentina nu-și va retrage trupele de pe teritoriul din sudul Atlanticului, iar Marea Britanie își va opune veto-ul său dacă în Consiliul de Securitate va fi adoptată o rezoluție pentru încetarea focului, a declarat marți în Parlament primul ministru britanic, Margaret Thatcher.

Pe de altă parte, Ministerul Apărării de la Londra a anunțat că avioane britanice au bombardat luni în mai multe rânduri aeroportul din Port Stanley (Puerto Argentino), întorcându-se apoi neatinse la bazele lor. În aceeași zi se arată într-un alt comunicat militar din capitala britanică, avioane argentinienne au atacat nave militare ale forței expediționare britanice în apropiere de portul San Carlos, avariind câteva dintre acestea.

BUENOS AIRES 25 (Agerpres). Forțe ale infanteriei marine argentinienne mențin un asediu continuu asupra pozițiilor consolidate ale forțelor britanice debarcate lângă Puerto

San Carlos în Insula Soledad din Arhipelagul Malvine (Falkland) — transmit agențiile EFE și France Presse, citind comunicate oficiale date publicității la Buenos Aires. S-a precizat că zona aflată sub controlul britanicilor măsoară 150 kmp, efectivele britanice din această regiune fiind estimate la 2000 de oameni.

În cursul luptelor care s-au dat, marți, în zona Puerto San Carlos, forțele britanice au pierdut două fregate, iar partea argentiniană două avioane. În același timp, artileria anti-aeriană argentiniană din Puerto Argentino (Port

Stanley) a doborât un avion „Sea Harrier”.

Comunicatele militare argentinienne subliniază că forțele terestre argentinienne din Malvine, sprijinite de aviație, efectuează în prezent operațiuni de stăvilire și anihilare a încercărilor forțelor britanice debarcate de a înainta spre sud în direcția Puerto Argentino (Port Stanley) și că o ofensivă împotriva britanicilor este în curs.

NAȚIUNILE UNITE 25 (Agerpres). Consiliul de Securitate al O.N.U. a continuat marți deliberările asupra conflictului dintre

Argentina și Marea Britanie în problema Insulelor Malvine (Falkland). Membrii Consiliului sînt sesizați pînă în prezent cu câteva proiecte de rezoluție, primul dintre ele fiind avansat, luni, de Irlanda. Alte proiecte de rezoluție au fost prezentate de Panama, Japonia și Brazilia.

După cum relatează agenția France Presse, ministrul afacerilor externe al Argentinei, Nicanor Costa Mendez, într-un discurs rostit marți în fața membrilor Consiliului, a cerut ca acest organism să hotărască „încetarea imediată a ostilităților” și „reluarea neîntîrziată a negocierilor cu ajutorul secretarului general al O.N.U.”.

## Fotbal

### Sferturile de finală ale „Cupei României”

„Cupa României” la fotbal, competiție ce se desfășoară sub genericul „Daciadei”, programează astăzi, pe terenuri neutre, meciurile din cadrul sferturilor de finală.

Iată programul jocurilor: la Brașov: Corvinul Hunedoara — Dinamo București; la Rm. Vilcea: F.C.

Argeș Pitești — Rapid (ambale vor începe la ora 16,00); La Hunedoara: Chimia Rm. Vilcea — F.C. Baia Mare; La Medias: Gloria Bistrița — Minerul Certej (ambale meciuri vor începe la ora 17,00).

În caz de egalitate, după 90 de minute de joc, se vor disputa prelungiri (2 reprize a câte 15 minute).

Dacă egalitatea va persista, atunci echipa învingătoare va fi desemnată după executarea loviturilor de la 11 m.

Posturile noastre de radio vor transmite, alternativ, aspecte de la toate întîlnirile. Transmisia se va efectua pe programul I, cu începere de la ora 16,55.

## MEMENTO

### FILME

PETROȘANI — 7 Noiembrie: Bietul Ioanide, I-II; Unirea: Căluza, I-II.

PETRILA: Apus la amiază.

LONEA: Organizația fantomă.

ANINOASA: Zăpada albă a Rusiei.

VULCAN — Luceafărul: Afacerea granatelor.

LUPENI — Cultural: Întîlniri tirzii; Municipiul: Oricum, tata mă va sîmbri.

URICANI: Imprumutăm-ți vocea astă seară.

### TV

16,00 Telex.

16,05 Profesunile tinere.

16,25 Noi în anul 2000.

17,00 Universul femeilor.

17,40 Tragerea pronosticului.

17,50 1001 de seri.

18,00 Închiderea programului.

20,00 Telegazeta.

20,30 Actualitatea economică.

21,00 Telecinemateca. Ciclul Mari regizori: „Căi închise”. Premieră pe țară. Producție a studiourilor din R.F. Germania.

22,15 Telegazeta.

22,35 Din albumul celor mai frumoase melodii populare.

## Mica publicitate

VIND Dacia 1300. Informații, Vulcan — Corcești, strada Secuului nr. 1. (704) VIND casă trei camere, baie, cămară, bucătărie, pivniță, curte cu grădina. Petrila, Republicii 19. (707) PIERDUT legitimație de

serviciu pe numele Fuluc Ilie, eliberată de I.M. Petroșeni. O declar nulă. (m.p.) PIERDUT carnet student pe numele Albert Istvan, eliberat de Institutul de mine Petroșani. Il declar nul. (705)

### ANUNȚ DE FAMILIE

ASTAZI se împlinesc doi ani de la dispariția fulgerătoare a celui care a fost un soț, tată, unchi, bunic NASTA VASILE. Amintirea lui va rămîne veșnică. (706)