



Steagul ROȘU



ORGAN AL COMITETULUI MUNICIPAL PETROȘANI AL P.C.R.
ȘI AL CONSILIULUI POPULAR MUNICIPAL

ANUL IXL, NR. 10323

JOI, 21 NOIEMBRIE 1985

4 PAG. — 50 BANI

ȚĂRII. CÎT MAI MULT CĂRBUNE!

Într-o atmosferă de angajare plenară, de exigență și fermitate muncitorească, ieri, a avut loc

Adunarea generală a reprezentanților oamenilor muncii din cadrul C. M. V. J.

Ieri, la numai câteva zile de la încheierea lucrărilor Plenarei C.C. al P.C.R. și ale Marii Adunări Naționale, a avut loc, la Petroșani, adunarea generală a reprezentanților oamenilor muncii din cadrul C.M.V.J. Largul forum democratic al minerilor din bazinul nostru carbonifer a analizat, într-un spirit de înaltă exigență și fermitate muncitorească, rezultatele obținute în acest an, dar mai ales a dezbătut cu o deosebită competență profesională și răspundere patriotică sarcinile de plan, principalii indicatori economico-financiar stabiliți pentru anul viitor, primul an al cincinalului 1986—1990.

La lucrările adunării, care s-au desfășurat într-o atmosferă de angajare plenară și exigență

minorească, au participat tovarășii Ilie Verdet, membru al Comitetului Politic Executiv al C.C. al P.C.R., ministrul minelor, Radu Bălan, membru al C.C. al P.C.R., prim-secretar al Comitetului județean de partid, Viorel Faur, membru al C.C. al P.C.R., prim-secretar al Comitetului municipal de partid, reprezentanți ai oamenilor muncii din cadrul întreprinderilor aparținătoare Combinatului Minier Valea Jiului, activiști de partid și de stat, invitați din partea unor instituții și întreprinderi colaboratoare, institute de cercetări și proiectări. Institutul de Mine din Petroșani, din alte instituții și întreprinderi din țară.

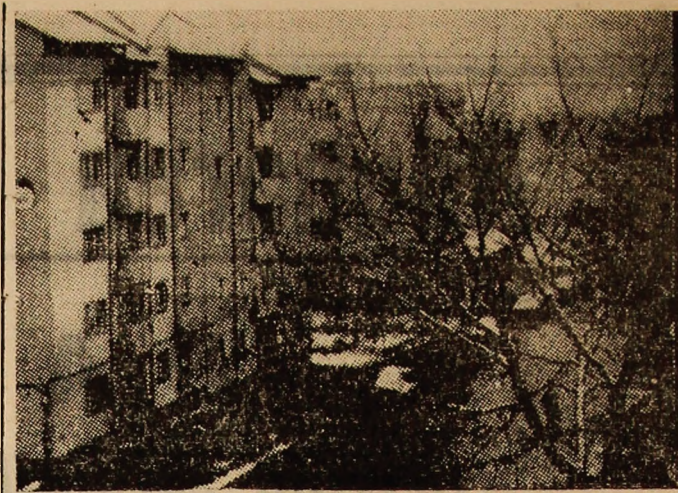
Dezbaterile care au avut loc și la care au participat Gheorghe Mar-

chiș, Ion Besserman, Ștefan Alba, Viorel Boanță, Ion Mischie, Lucian Vlad, Nicolae Vilcea, Ion Dăbulceanu, Luca Suciu, Silviu Constantinescu, Antoniu Bacu și Iosif Bocan au dat posibilitatea fiecărui reprezentant al oamenilor muncii din colectivul în care își desfășoară activitatea să vină cu propuneri și soluții pentru îmbunătățirea activității economice, să propună măsuri care să conducă la îndeplinirea integrală a prevederilor de plan stabilite pentru anul 1986 — primul an al cincinalului viitor.

Angajamentul ferm al tuturor participanților la adunare se poate sintetiza într-o frază cu o bogată încărcătură patriotică — Țării, economiei naționale tot mai mult cărbune pentru asigura-

rea, în scurtă vreme, a independenței energetice, pentru dezvoltarea industriei românești, pentru creșterea necontenită a bunăstării materiale și spirituale a întregului popor.

Cuvîntul minerilor, angajamentul lor patriotic constituie adevăratul deplină a tuturor celor ce muncesc și trăiesc în Valea Jiului la înțeleapta politică a partidului nostru, constituie chezașia unității de nezdrunchinat a acestui puternic detașament al clasei noastre muncitoare în jurul partidului, a conducătorului său încercat, cel mai iubit fiu al națiunii române, tovarășul Nicolae Ceaușescu, Minerul de Onoare al țării.



Inceput de iarnă în Petroșani...

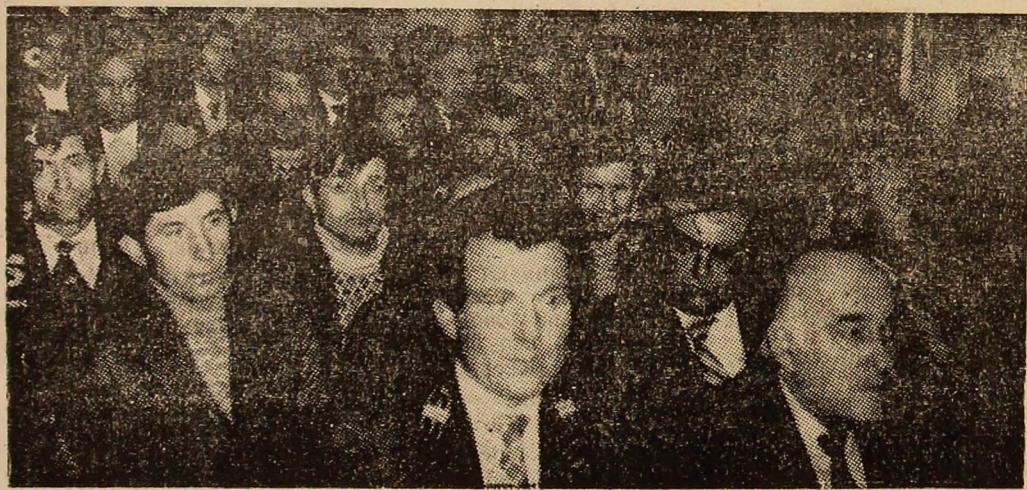
Insemnări de la Liceul industrial
minier Petroșani

Munca și creația tehnică a elevilor

În atelierelor, laboratoarele și cabinetele de la Liceul industrial minier din Petroșani se desfășoară un proces de învățămînt activ și modern, într-o continuă legătură cu activitatea din întreprinderile miniere în care elevii își vor pune în valoare cunoștințele și tinerețea creatoare. Ne-am oprit în aceste zile, apropiate Congresului științei și învățămîntului, la două aspecte care au semnificația unei sinteze a formării tinerilor prin muncă, pentru muncă. Acest obiectiv al învățămîntului se îndeplinește în modalități convingătoare în atelierul școlar și în perioada de practică efectuată în întreprinderi miniere. „În atelierul școală, ne spunea ing. Severian Groza, directorul liceului, se execută o diversitate de repere necesare producției miniere, cum sînt frînele pentru trolii de mină (cam 400 pe an), lacăte tip I.R.E.H., scule destinate autototării atelierelor de lăcătușerie, de mașini miniere, de electrotehnică, de sudură ale școlii). Faptul că multe din aceste piese și dispozitive sînt necesare mineritului, contribuie

la educația economică a elevilor. Utilajele existente în minerit, cele cu care vor munci actualii elevi, se regăsesc și în liceu, unde se află, în stare de funcționare, un complex mecanizat (combină, susținere mecanizată, transportor cu raclete — TR 4) integrat în procesul de instruire tehnologică a elevilor.

La Liceul industrial din Petroșani pot fi văzute diverse creații tehnice realizate de elevi și prezentate la sesiuni de comunicări și referate. Stimularea gândirii științifice și tehnice constituie un al doilea aspect al învățămîntului, cu însemnată valoare în formarea pentru muncă și viață a elevilor. Macheta funcțională „Stație telegrazimetrică”, ingenios realizată în anul școlar trecut de Valentin Crețu și Gabriel Coșa, absolvenți ai liceului, este o dovadă a gândirii și creației tehnice a elevilor. A învăța muncind, a munci învățînd — iată ce constituie suportul moral și științific al procesului de formare a celor aproape 3000 de elevi din Liceul industrial minier din Petroșani. (T. SPĂTARU)



Aspect din adunarea reprezentanților oamenilor muncii din cadrul C.M.V.J.

IN PAGINILE 2-3:

● DARE DE SEAMĂ privind sarcinile ce revin Combinatului Minier Valea Jiului din Planul național unic de dezvoltare economico-socială a României în anul 1986, precum și măsurile ce se impun pentru recuperarea restanțelor și realizarea integrală a sarcinilor de plan pe anul 1985

● Din cuvîntul participanților la dezbateri.

● Direcții prioritare de acțiune pentru anul 1986.

Activitate intensă pentru onorarea comenzilor

Colectivul de oameni ai muncii din cadrul Secției de țîmplărie din Livezeni depune, în aceste zile, o activitate susținută în vederea onorării comenzilor destinate unor beneficiari interni și externi.

După cum ne informa Maria Maksai, maiștru și secretarul organizației de partid din secție, se lucrează intens la o serie de produse, cum ar fi planșete pentru desen (500 buc.), care urmează a fi expediate întreprinderii „Precizia” din București, măsuțe și bar tip „Corvinul” și camere combinate „Belvedere” (300 buc.).

În această săptămînă, sînt pregătite, spre a fi trimise beneficiarului din R.F.G., 500 cutii „Malla”.

Dintre cei care se străduiesc pentru ca livrările să se facă la timp, am reținut câteva nume: șeful de brigadă Aurel Moldovan, țîmplarii Ion Grecu, Mihai Brînză și muncitoarea Livia Borhina, din secția finisaj. (Gh.O.)

Într-o singură zi

Peste 1600 tone de cărbune suplimentar

Răspunzînd cerințelor energetice ale țării, cinci întreprinderi miniere au raportat, la sfîrșitul zilei de 19 noiembrie, depășirea preliminarului cu 1639 tone de cărbune. Cea mai mare producție suplimentară a zilei — 1009 tone — au realizat-o minerii de la Paroșeni (329 tone), Bărbăteni (167 tone), Aninoasa (87 tone) și Lonea (47 tone). (Gh.O.)

Hotărîrea colectivului I. C. Vulcan

Indicatorii de plan vor fi integral realizați

În primele 15 zile ale acestei luni, colectivul de muncă al fabricii noastre a depășit planul la export, pe relația de schimb cu țări socialiste, cu 1 milion lei, urmînd ca pînă la sfîrșitul lui noiembrie să-și onoreze în întregime contractul încheiat cu U.R.S.S. pentru anul în curs. În ceea ce privește clauzele contractelor încheiate cu ceilalți parteneri externi, acestea vor fi onorate în totalitate în a doua parte a lunii decembrie.

În momentul de față, oamenii muncii din întreprindere sînt mobilizați pentru ca indicatorii de plan din 1985 ultimul an al actualului cincinal, să fie integral realizați. Menționez faptul că la doi indicatori am obținut deja rezultate bune. Este vorba despre planul de investiții, realizat în proporție de 100 la sută, și de confecții textile, care și el va fi realizat pînă la finele lui noiembrie.

Referitor la următorul an, amintesc faptul că

avem acoperit planul la export, pe devize convertibile, pentru semestrul I 1986, iar în momentul de față sînt în curs de încheiere și contractele de plan pe relația de schimb cu țări socialiste. Avînd în vedere sarcinile sporite la export, centrala coordonatoare din Sibiu ne-a promis tot sprijinul în vederea modernizării fluxului tehnologic. Un alt punct pe care dorește să insist este acela al consumului de energie electrică. Prin economisirea zilnică a circa 4 la

sută din cantitatea de energie electrică necesară secțiilor, am reușit să înscriem la capitolul economii cifra de 10 MWh. Aceasta în primele zece luni ale anului. Vom acționa desigur și în continuare pentru satisfacerea acestui imperativ la ordinea zilei.

Angajamentul confecționarilor de la Vulcan de a încheia cu rezultate de seamă anul 1985 va fi pe deplin onorat.

Ec. Margareta ZAIDES,
directorul I.C. Vulcan

Adunarea generală a reprezentanților

D A R E D E S E A M Ă

privind sarcinile ce revin Combinatului Minier Valea Jiului din Planul național unic de dezvoltare economico-socială a României în anul 1986, precum și măsurile ce se impun pentru recuperarea restanțelor și realizarea integrală a sarcinilor de plan pe anul 1986.

Intrunită la confluența din re două planuri cincinale — adunarea generală a oamenilor muncii a dezbătut profund, multilateral și responsabil și obiectivele ce revin unităților miniere și combinatului pe ansamblul său din Planul național unic de dezvoltare economico-socială a României în anul 1986, împreună cu măsurile ce se impun pentru recuperarea restanțelor și finalizarea cu rezultate, din ce în ce mai bune, a planului pe acest an.

În același timp, lucrările forumului de conducere colectivă a minerilor s-au desfășurat pe fondul unei activități entuziaste a întregului popor pentru împlinirea programelor adoptate de Congresul al XIII-lea al Partidului Comunist Român și a indicațiilor tovarășului Nicolae Ceaușescu, secretar general al partidului, cu privire la dezvoltarea și înflorirea patriei noastre în cincinalul 1986—1990 și în perspectivă până în anul 2000.

Înșușindu-și partea de sarcini ce-i revine, Consiliul oamenilor muncii, cu sprijinul comitetelor de partid județean și municipale, a întreprins măsuri organizatorice și tehnico-economice menite să conducă la obținerea unor rezultate cât mai bune.

Rezultatele anului 1985

Pe ansamblul combinatului s-au obținut unele rezultate bune. În perioada celor trei trimestre, s-au produs și livrat economiei naționale 6504420 tone cărbune net, cu peste 103 mii tone mai mult decât în aceeași perioadă a anului trecut. În același timp, au fost realizate, peste prevederile planului, aproape 330 mii tone huiă sortată, 25613 tone brichete și 2966 stâlpi hidraulici. La huiă brută, două întreprinderi miniere — Lonea și Pârșeni — au obținut, împreună, mai mult de 10000 tone cărbune peste plan. La rândul lor, IPSRUEEM și IACMM și-au depășit planul producției marfă cu 5,7 și, respectiv, 19,2 la sută. Întreprinderile miniere Lonea, Dilja, Pârșeni și mina Tebea au redus consumul de lemn de mină cu procente cuprinse între 7 și 12 la sută, iar întreprinderile miniere Uricani, Lupeni, Bărbăteni, Vulcan, Aninoasa și

Petrila se prezintă cu rezultate bune la lucrările de pregătire. Pe combinat, în intervalul de timp dintre 1 ianuarie — 30 septembrie 1985 a fost depășit planul valoric de punere în funcțiune cu 64,8 la sută.

Un număr de 140 brigăzi miniere — de producție și de investiții — au încheiat primele trei trimestre din anul acesta cu rezultate peste prevederile planului.

Cu toate acestea, bilanțul general al activității pe cele 9 luni este nesatisfăcător din foarte multe puncte de vedere. La cărbunele brut total — la nivel de combinat — se înregistrează o realizare de numai 82,9 la sută față de plan. În aceeași proporție este realizat și planul la huiă brută și, în ambele cazuri, realizările din primele trei trimestre ale anului sînt mai mici față de aceeași perioadă a anului trecut cu peste 271 mii tone.

Minusul de cărbune pentru siderurgie este de 364000 tone, iar cel pentru energie de aproape 66000 tone.

Din cauza nerealizării planului producției fizice și nete, nu a fost realizat nici planul producției marfă, decît în proporție de 87 la sută, fapt ce a creat combinatului unele neajunsuri economico-financiare.

Cauzele nerealizărilor

Cauzele principale care au condus la aceste nerealizări sînt cunoscute. Este adevărat că, în anul acesta, unitățile combinatului s-au confruntat cu o seamă de greutăți pe care nu le-au putut preîntîmpina, fiind de natură obiectivă. Avem în vedere iarna grea și intemperiele din această perioadă, înrăutățirea condițiilor de zăcămint în unele perimele și cîmpuri miniere, neajunsurile la timp a unor utilaje, piese de schimb, mașini și instalații de către unii furnizori și altele. Dar, alături de acestea, au existat multe neajunsuri de ordin organizatoric, atît la nivel de combinat, cît și la întreprinderi.

În primul rînd și cel mai important, este că nu s-a făcut tot ceea ce era necesar pentru împlinirea propriilor programe și planuri de măsuri.

Între cauzele care au condus la neîndeplinirea planului producției fizice se înscrie, cu o pondere importantă, și nerealizarea productivității muncii. În expresie naturală, acest indicator este sub plan cu 445 kg/post în abataj, 645 kg/post în cărbune și 113 kg/post pe combinat.

Alte cauze care au stat la baza nerealizării planului producției fizice constau în nepunerea în funcție a unor noi capacități de producție.

La capitolul nerealizări se înscrie, alături de altele, și calitatea necorespunzătoare a cărbunelui extras și preparat. Pe perioada analizată, procentul de cenușă a fost depășit cu 3,5 puncte față de plan. Alte neajunsuri din care citeva se impun a fi evidențiate cu scopul de a tra-

nață a activității compartimentelor funcționale și a celui alt personal muncitor din aparatul C.M.V.J. nu s-a ridicat la nivelul sarcinilor. În mod deosebit, avem în vedere compartimentul programare pregătire și urmărirea producției.

Mai activă și mai eficientă ar fi trebuit să fie activitatea biroului de aprovizionare.

În perioada pe care o analizăm s-au întreprins unele acțiuni mai deosebite pe linia creșterii gradului de securitate a muncii între care: extinderea degazării, creșterea capacităților de aerisire, executarea de canale scufundate susținute cu armături metalice, dotarea tuturor minelor cu dispozitive pneumatice pentru șistificare și altele. Totuși, din mai multe cauze, între care neres-

pectarea normelor de protecție și securitatea muncii ocupă locul primordial, în cele 9 luni ale anului s-au produs accidente la minele Petrila, Lupeni, Lonea, Aninoasa și Bărbăteni. În viitor la toate unitățile Combinatului va trebui să se pună accentul principal pe asigurarea condițiilor optime de muncă în vederea apărării securității și vieții oamenilor.

Compartimentul electromecanic înregistrează unele rezultate relativ bune la capitolul piese de schimb, al gospodăririi combustibililor și energiei și în alte activități, dar ceea ce trebuie să rețină însă specialiștii de aici este că, cel puțin în ultimul timp, compartimentul respectiv nu a realizat acțiuni deosebite menite să aducă îmbunătățiri substanțiale în întreprinderi. Într-un mod similar stau lucrurile și în serviciul dezvoltare și tehnologii noi.

Planul producției de huiă brută pe combinat este 12730 mii tone în Valea Jiului. Din totalul huiă brută, se vor realiza 9,2 milioane tone producție netă fizică, din care 2812 mii tone huiă spălată pentru coes și 1138 mii tone pentru semicocs. În anul 1986, se vor produce 2,5 milioane tone utilaje tehnologice și 22 mii bucăți stâlpi hidraulici. Volumul lucrărilor de descoperță planificat în carieră va fi de 5 milioane mc.

Preocupări pentru recuperarea restanțelor

Pînă la finele anului, au rămas mai puțin de două luni, un timp scurt, în care trebuie să se întreprindă tot ceea ce este posibil pentru recuperarea a ceea ce se poate din restanțele înregistrate pînă acum și pentru asigurarea condițiilor optime în vederea realizării planului pe

1985. Aceste obiective trebuie să stea în centrul atenției tuturor consilierilor oamenilor muncii și conducătorilor formațiilor de lucru de la orice nivel. Nerealizările de pînă acum sînt mari și numai acționînd cu fermitate maximă și cu întreg spiritul de dăruire se pot obține rezultatele scontate. Să se facă tot ceea ce este posibil și necesar pentru îmbunătățirea aprovizionării tehnico-materiale și pentru organizarea mai bună a producției și a muncii în subteran. Organizeze de conducere colectivă de la unități să-și exercite toate atribuțiile și obligațiile pe care le au potrivit statutului lor de funcțiuni și să întreprindă măsuri ferme menite să asigure îndeplinirea planului.

Sarcinile anului 1986

Planul producției de huiă brută pe combinat este 12730 mii tone în Valea Jiului. Din totalul huiă brută, se vor realiza 9,2 milioane tone producție netă fizică, din care 2812 mii tone huiă spălată pentru coes și 1138 mii tone pentru semicocs. În anul 1986, se vor produce 2,5 milioane tone utilaje tehnologice și 22 mii bucăți stâlpi hidraulici. Volumul lucrărilor de descoperță planificat în carieră va fi de 5 milioane mc.

Producția marfă a combinatului programată, pentru anul viitor este de aproape 6,6 miliarde lei în Valea Jiului.

În scopul realizării acestor sarcini, ca și a celorlalte lucrări programate, combinatul are un plan de investiții totale de 4979150 mii lei, din care 1622850 mii lei la construcții-montaje. În principal, activitatea de investiții din primul an

al cincinalului următor va fi axată pe executarea și terminarea la timp a lucrărilor care condiționează creșterea capacității de producție cu 1010 mii tone huiă pe an.

La activitatea de construcții-montaj de la suprafață trebuie ca IACMM-Petroșani să-și concentreze forțele pentru terminarea, în luna noiembrie a.c., a punctelor termice din Valea Jiului, lucrărilor de construcții-montaj la Preparăția Livezeni, intensificarea lucrărilor pentru terminarea blocurilor de locuințe de la Petrila, Aninoasa și Vulcan, punerea în funcțiune în acest an a turbocompresoarelor de la Livezeni, Lonea și a culturbatorului pentru vagoane c.f.n. de la Preparăția Coroesti.

În anul 1986, se vor achiziționa utilaje, mașini și instalații în valoare de aproape 3,5 miliarde lei, între care 11 complexe mecanizate de diferite tipuri, 21 combine de înaintare, 27 combine de abataj, 28 mașini de extracție etc. Pentru personalul muncitor de la C.M.V.J., în anul 1986 sînt prevăzute a se construi și da în folosință 600 apartamente noi, din care 301 din fondurile C.M.V.J.

Este stabilit un plan tehnic pentru producție de 4 milioane tone cu complexe mecanizate, 4,8 milioane tone prințiere mecanizate în abatajele frontale, 310 mii mc săpătură mecanizată a lucrărilor miniere cu combine de înaintare.

Într-o măsură mai mare va trebui întărită preocuparea pentru extinderea tehnologiilor noi.

Prin programe concrete se vor asigura efectivele necesare pentru toate categoriile de lucrări. Prin cursurile de calificare, sînt prevăzute a fi pregătiți, în anul 1986, 4350 muncitori, din care 2041 munceri.

Pe combinat, efectivul de personal muncitor total va ajunge, în anul viitor, la 46593, din care 35895 în industrie.

Un mare grup de probleme și sarcini revine pe linia realizării indicatorilor economico-financiar. În mod deosebit, trebuie aplicat mai ferm mecanismul economico-financiar, autogestiunea, autofinanțarea și autoconducerea muncitorească.

Intr-o re va tr contribuț rea obiec samblu ș tăți ale IPCVJ, BAP, ICI SUCT și

Conduc derii de cărbunel ia măsur da care nă la fir ta și în anul vi noare, să tocmai crări,

aflate în tiune, cî și să as mers no ții de

În tot să fie pr rată într cărbune mod ritu tri calit IPSRU va tr nească „service” lui și să tribuția operativ le are și tă de fr deosebi tilajelor program asistente tinerii

Este n ducerea aibă o deosebit le de pi tare, în ce se re tut să a nico-știi și ap proșabil producți bit vor soluții întreprinder noi.

domeniu ductiei celelalte

Miner nicienii tregul din un toare

nier V. conduc ilor de șura c

mai or prodigi sporirii cărbun depind deplini s a v obiecti anul l

terea : făptun infori a pat

— Ro

(TEXT PRESCURTAT)

Oamenii muncii din cadrul C. M. V. J.

Din cuvîntul participanților la dezbateri

Ing. GHEORGHE MARCHIȘ, director al I.M. Lupeni:

„In perioada analizată, colectivul minei Lupeni a extras peste 1 900 000 tone de cărbune, cu 13 800 tone mai mult decît în aceeași perioadă a anului trecut și aceasta datorită preocupărilor constante de a extinde mecanizarea complexă în abatajele minei astfel, încît, putem raporta că, din totalul producției extrase, peste 63 la sută este obținută mecanizat. Realizări bune am înregistrat la lucrările de pregătire și deschideri; plusul obținut față de sarcinile planificate se ridică la 2 500 ml. In continuare vorbitorul s-a referit în mod critic și autocritic la neajunsurile cu care s-a confruntat mina în această perioadă, precizînd totodată direcțiile principale spre care își vor orienta preocupările minerii din Lupeni: asigurarea capacităților de producție la nivelul prevederilor de plan și măsurile tehnico-organizatorice vizînd plasarea optimă, îmbunătățirea activității de transport și a calității producției extrase.

Ing. ION BESSERMAN, director al I.M. Paroșeni:

„Colectivul nostru este mobilizat pentru a încheia acest an cu rezultate bune în muncă, avînd toate condițiile pentru a realiza și depăși toți indicatorii fizici de plan în paralel cu preocupările noastre pentru realizarea sarcinilor de plan curente, atenția ne este îndreptată spre pregătirea corespunzătoare a producției anului viitor, astfel încît să ne menținem pe un loc fruntaș în întrecerea socialistă pentru a da țării cît mai mult cărbune. In continuare vorbitorul s-a referit la noile capacități de producție care vor intra în funcțiune și la măsurile pe care le vor întreprinde pentru îmbunătățirea indicatorilor economico-financiari. In încheiere, directorul minei arăta: „Pentru a ne situa și în acest an pe un loc fruntaș în întrecerea socialistă pe ramură, minerii de la Paroșeni sînt hotărîți să încheie ultimele două luni din acest an cu un plus de 20 000 tone de cărbune la producția fizică. Pentru luna noiembrie, conducătorul întreprin-

derii a reînnoit angajamentul, în numele colectivului, la 12 000 tone de cărbune.

ȘTEFAN ALBA, șef de brigadă, I.M. Petrița:

Cuvîntul brigadierului Ștefan Alba a fost un adevărat „raport minieresc”, semnificativ pentru capacitatea și resursele formațiilor care muncesc cu dăruire, folosind cu competență și responsabilitate utilajele de înalt randament din dotare, cu care, prin grija partidului, a secretarului general, tovarășul Nicolae Ceaușescu, au fost înzestrate minele din Valea Jiului. Brigada de sub conducerea sa a realizat în devans, cu o lună și 28 de zile planul cincinal, livrînd în plus economiei naționale peste 28 000 de tone de cărbune. Vorbitorul s-a mai referit la unele aspecte de organizare a muncii. In numele celor 90 de ortaci ai săi, între care aproape jumătate sînt tineri stabiliți și calificați în cadrul formației, Ștefan Alba a afirmat, de la tribuna adunării generale, hotărîrea de a munci, în 1986, la cote superioare — în acest scop pregătirile fiind făcute, temeinic, încă din această perioadă.

Ing. VIOREL BOANTĂ, director al I.M. Lonea:

La I.M. Lonea extracția de cărbune din anul acesta a fost pregătită încă din anul trecut, prin extinderea abatajelor de mare capacitate. In luna mai, la nivelul sectoarelor III și IV și, în luna iulie, la nivel de întreprindere s-a trecut la noul program de lucru continuu. Toate acestea, complementate de o bună gospodărire a forței de muncă, au condus la creșterea productivității muncii, cu 72 kg pe post la nivel de întreprindere față de sarcina planificată.

După zece luni, colectivul întreprinderii miniere Lonea raportează în fața adunării generale a reprezentanților oamenilor muncii din C.M.V.J., depășirea sarcinilor de plan cu peste 10 000 tone de cărbune.

La nivel de întreprindere s-a stabilit un program de măsuri care să asigure realizarea planului atît în lunile noiembrie și decembrie cît și preluarea sarcinilor de anul 1986.

Ec. ION MISCHIE, președintele consiliului oamenilor muncii de la I.M. Valea de Brazi:

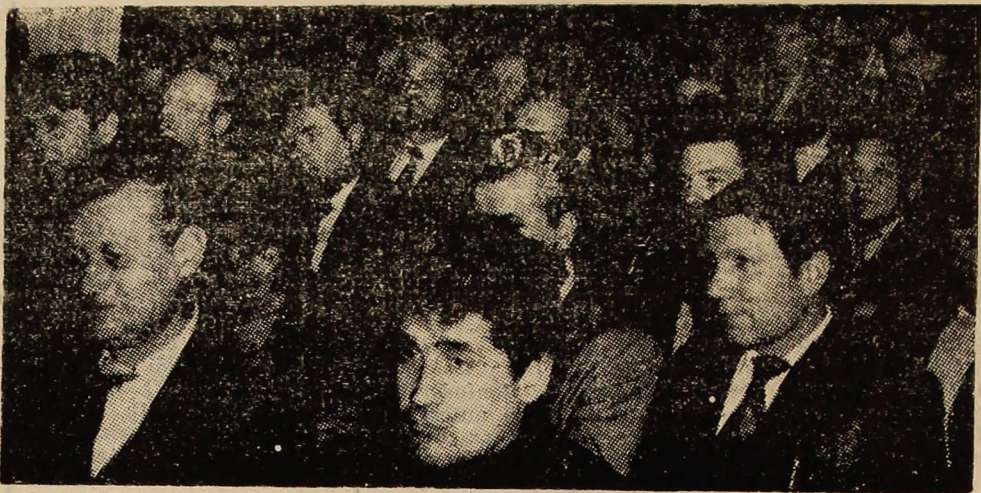
„Pentru respectarea termenului de punere în funcțiune a primelor capacități de cărbune consiliul, oamenii muncii, conducerea tehnică a întreprinderii au acționat cu competență și răspundere. Ca urmare, vitezele de avansare în executarea lucrărilor de săpare a puțurilor și a galeriilor de deschideri miniere au sporit de trei ori în ultimele zece luni. Au fost înființate șapte noi brigăzi complexe, specializate pe lucrări miniere de deschideri, pregătiri și săpări de puțuri. S-au început și lucrările de conturare și pregătire a primelor capacități de exploatare a cărbunelui. Acționăm ferm pentru punerea în funcțiune a viitoarelor abataje mecanizate, începerea producției de cărbune atît de necesar economiei naționale.”

Ing. NICOLAE VILCEA, director al I.P.C.V.J.:

Referindu-se la posibilitățile de care dispun preparatiile din Valea Jiului pentru preluarea producției extrase de colectivele întreprinderilor miniere, directorul I.P.C.V.J. preciza că sarcinile ce le revin vor fi realizate integral, preparatiile angajîndu-se să valorifice în mod superior masa minieră extrasă. Intre măsurile amintite evidenția trecerea unităților de preparare la o activitate continuă, solicitînd intensificarea ritmurilor de construcție pentru finalizarea lucrărilor la noile preparatii din Livezeni și Uricani. In continuare vorbitorul se angaja ca și în anul viitor să mențină nivelul calitativ al producției livrate beneficiarilor, în condițiile preluării integrale a producției extrase de minerii Văii Jiului.

Ing. ION DĂBULEANU, director al I.M. Aninoasa:

Vorbitorul a insistat asupra măsurilor menite să conducă, pe lângă creșterea producției zilnice, pentru diminuarea restanțelor înregistrate pi-



nă acum, în pregătirea activității din anul viitor. Programele adoptate în acest sens de adunările generale la nivel de sector și întreprindere prevăd, în principal, mărirea capacităților de producție, creșterea productivității muncii, mai buna aprovizionare cu materiale a abatajelor, ridicarea calificării minerilor, respectarea fermă a disciplinei tehnologice și a muncii. Mina Aninoasa dispune de toate elementele necesare realizării a 850 000 de tone, cît prevede planul anului viitor, în acest sens creșterea cu 60 000 de tone a producției în 1985 față de 1984 probînd dimensiunea eforturilor colective de muncă, înscris cu fermitate pe un curs ascendent al activității.

Ing. LUCA SUCIU, director tehnic al I.A.C.M.M. Petroșani:

„Colectivul întreprinderii noastre a realizat în cele 10 luni care au trecut din acest an lucrări de construcție și montaje miniere în valoare de peste 317 milioane lei. Au fost depășite prevederile sarcinilor de plan la productivitatea muncii, la producția industrială secundară și la activitatea de transport. Pe această bază s-au realizat beneficii suplimentare de peste 10 milioane lei.

Analizîndu-ne activitatea putem spune că rezultatele activității noastre puteau fi mult mai bune. Cunoaștem rezervele de care dispunem: mai buna organizare a activității și sporirea eficienței economice. Vom mobiliza mai bine resur-

sele umane și materiale pentru realizarea exemplară a lucrărilor de investiții miniere, pentru a contribui la dezvoltarea capacităților de producție, la punerea în funcțiune, la termen, a noilor unități miniere și de preparare a cărbunelui.”

Ing. SILVIU CONSTANTINESCU, director la Exploatarea de cariere Cimpul lui Neag:

„In primele 10 luni din acest an, oamenii muncii din cariera Cimpul lui Neag au extras cu 100 000 tone de cărbune mai mult decît în aceeași perioadă a anului trecut. Cu toate acestea se înregistrează însemnate restanțe la principalii indicatori economico-financiari. Pentru perioada care a mai rămas din acest an, colectivul este hotărît să facă totul pentru îndeplinirea planului și să pregătească în bune condiții producția anului viitor cînd avem de realizat 600 000 tone de cărbune și un milion mc de steril provenit din descopertă.”

Dr. ing. ANTONIU BACU, director al IPSRUEEM Petroșani:

„Rezultatele frumoase obținute de colectivul nostru în anul acesta cînd producția marfă a fost superioară anului trecut cu 70 milioane lei au avut ca bază un program de măsuri din care nu a lipsit centralizarea unor activități de reparații a utilajelor din dotarea minelor. Pe lângă asimilarea unor piese de schimb atît la utilajele

de fabricație românească cît și la cele de import am realizat o serie de linii tehnologice în premieră la IPSRUEEM, Petroșani.

O importanță similară cu aceea a realizării sarcinilor de plan a fost acordată și acțiunii „3R”. Astăzi se recuperează o mare cantitate de cupru și siliciu. In continuare va trebui să acționăm pentru îmbunătățirea calității pieselor de schimb confecționate cît și a lucrărilor de reparații curente și capitale.”

Ing. IOSIF BOCAN, director al I.M. Vulcan:

„Producția extrasă în acest an este cu 27 000 tone de cărbune mai mare decît realizările perioadei similare a anului 1984. La lucrările de pregătire plusul față de sarcinile de plan se ridică la 2 000 ml. Una dintre problemele care a condus la nerealizarea sarcinilor de plan stabilite pentru perioada analizată o constituie greșelile tehnice, care au favorizat apariția focurilor endogene de mină și au redus linia de front activă”. Evidențînd măsurile spre care s-au orientat membrii colectivului, conducătorul întreprinderii se angaja, în numele oamenilor muncii pe care-i reprezenta, să obțină, în anul 1986, primul an al viitorului cincinal, un plus la producția de cărbune extras de 10 000 tone, exprimînd, în același timp, dorința minerilor de la Vulcan de a se situa pe un loc fruntaș în întrecerea socialistă din bazinul nostru carbonifer.

Directii prioritare de actiune pentru anul 1986

In urma dezbaterilor care au avut loc în forumul democrației muncitorești, constituit de adunarea generală a reprezentanților oamenilor muncii din cadrul unităților economice ale C.M.V.J., s-au desprins ca principale direcții de acțiune pentru îndeplinirea prevederilor de plan stabilite pentru anul 1986:

- Intensificarea ritmurilor de punere în funcțiune a noilor capacități de producție.
- Creșterea continuă a productivității muncii, principală rezervă de sporire a producției de cărbune extras, încă insuficient valorificată în ultimii ani.

- Asigurarea plasării optime a fronturilor de lucru direct productive și mai judicioasă folosire a efectivelor prin dirijarea corespunzătoare a personalului de la activitățile auxiliare de la suprafață spre locurile de muncă din subteran.
- Intensificarea acțiunilor de calificare a per-

sonalului muncitor pentru asigurarea în structură organizatorică a formațiilor de lucru cu cadre bine pregătite profesional și sporirea preocupărilor pentru calificare.

- Mai buna folosire a timpului de lucru alocat activității productive.

- Folosirea intensivă, eficientă a utilajelor din dotarea întreprinderilor miniere.

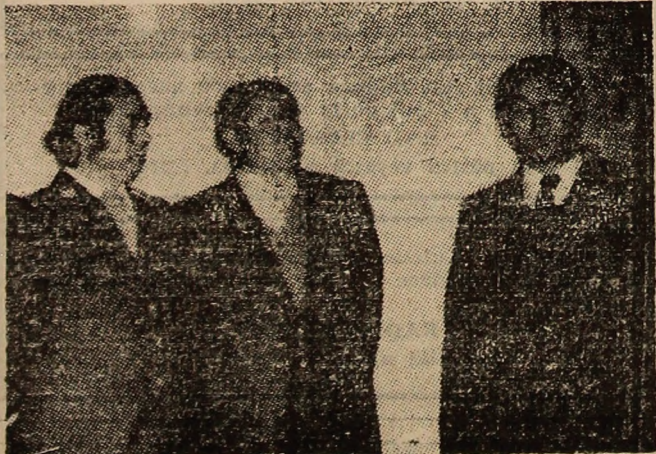
- Îmbunătățirea calității lucrărilor de revizu și reparării la utilajele de mare productivitate.

- Reorganizarea formațiilor „service” și adaptarea acestora la nivelul dotării tehnice existente la întreprinderile miniere.

- Orientarea fermă a preocupărilor tuturor colectivelor miniere spre îmbunătățirea calității producției de cărbune extras.

- Întărirea ordinii și disciplinei în muncă și mai ales a disciplinei tehnologice.

- Respectarea strictă a ierarhiei funcțiilor în cadrul întregii activități.



Șefii de brigadă. Într-un scurt dialog înainte de începerea lucrărilor adunării.

ACTUALITATEA IN LUME

Întâlnirea la nivel înalt
sovieto-americană,
de la Geneva

GENEVA 20 (Agerpres). — La Geneva au continuat miercuri, la sediul delegației sovietice, convorbirile dintre Mihail Gorbaciov, secretar general al C.C. al P.C.U.S., și președintele S.U.A., Ronald Reagan. Ele au început printr-o întâlnire separată între cei doi conducători și au continuat apoi, cu participarea lui Eduard Șevardnadze, ministrul afacerilor externe al URSS, George Shultz, secretarul de stat al S.U.A., și a altor persoane oficiale sovietice și americane.

In cadrul ședinței finale de după-amiază, secreta-

rul general al C.C. al P.C.U.S., Mihail Gorbaciov, și președintele S.U.A., Ronald Reagan, au făcut bilanțul întâlnirilor și convorbirilor avute la Geneva timp de două zile — relatează agenția TASS.

In pauza dintre convorbiri, secretarul general al C.C. al P.C.U.S. și președintele S.U.A. au făcut presele scurte declarații.

Guvernul Confederației Elvețiene și autoritățile orașului Geneva au oferit miercuri seara o recepție cu prilejul întâlnirii sovieto-americane la cel mai înalt nivel.

Ședința
Comitetului
Executiv al
C. A. E. R.

MOSCOVA 20 (Agerpres). — In zilele de 18—19 noiembrie 1985, la Moscova a avut loc ședința a 117-a a Comitetului Executiv al Consiliului de Ajutor Economic Reciproc, la care au participat reprezentanții țărilor în Comitetul Executiv, locuitori ai țărilor de guvernare.

Lucrările ședinței au fost conduse de reprezentantul Republicii Socialiste România în C.A.E.R., tovarășul Ioan Totu, viceprim-ministru al guvernului, care îndeplinește funcția de președinte al Comitetului Executiv al C.A.E.R.

Luptă aeriană între avioane siriene
și israeliene

DAMASC 20 (Agerpres). — Agenția de presă SANA, citind un purtător de cuvânt militar sirian, a anunțat că două avioane de luptă israeliene de tip F-15 au violat, marți, spațiul aerian al Siriei în regiunea Nabak, la 80 kilometri nord de Damasc. Avioane de vânătoare siriene au intervenit imediat, angajând o luptă aeriană, în urma căreia aparatele

israeliene au fost obligate să se îndrepte spre Israel.

TEL AVIV 20 (Agerpres). — Un purtător de cuvânt militar israelian, citat de agențiile Reuter și AP, a anunțat că avioane de luptă israeliene au doborât două avioane siriene, în urma unei lupte angajate, marți, deasupra teritoriului Siriei.

TRIBUNALUL DIN GENOVA (Italia) a judecat procesul intentat celor patru membri ai comandoului care a deturnat, la 7 octombrie, pachebotul italian „Achille Lauro” cu aproximativ 400 de pasageri la bord, informează agențiile France Presse și ANSA. Au fost pronunțate pedepse cu închisoare variind între 4 și 9 ani, pentru delictul de port ilegal de armă.

Un al doilea proces va avea loc în primăvara anului viitor, când membrii comandoului vor fi judecați pentru deturnarea pachebotului.



Armero, devastată de erupția vulcanului Nevado del Ruiz, printre care alocarea sumei de 5 milioane dolari pentru reconstruirea drumurilor, podurilor și conductelor de petrol.

De asemenea, s-a anunțat că aprovizionarea cu petrol a regiunii calamitate se va relua începând de miercuri, prin repunerea în funcțiune a două conducte.

IN CADRUL UNEI CONFERINTE de presă organizate la Delhi, la încheierea vizitei sale în India, Yasser Arafat, președintele Comitetului Executiv al Organizației pentru Eliberarea Palestinei, a relevat că actuala criză în care se află procesul de pace în Orientul Mijlociu ar putea fi depășită prin organizarea unei conferințe internaționale la care să participe toate părțile interesate, inclusiv O.E.P., transmite agenția P.T.I.

GUVERNUL COLUMBIEI A ADOPTAT o serie de măsuri de urgență destinate refacerii regiunii

Starea drumurilor afectate
de intemperii

După cum ne informează Direcția drumurilor din cadrul Ministerului Transporturilor și Telecomunicațiilor, datorită căderilor mari de zăpadă și a viscolului din ultimele 24 de ore, pe următoarele drumuri naționale circulația rutieră este întreruptă sau închisă: autostrada București — Pitești; DN 5 B — Giurgiu — Ghimpați, DN 6 — Roșiori de Vede — Cîrcea, DN 7 — Fusea — Mățășaru; DN 41 — Greaca — Daia; DN 51 — Izvoarele — Zimnicea; DN 55 — Craiova — Sadova; DN 51 A — Suhala — Piatra; DN 52 — zona Furculești; DN 54 — Caracal — Corabia — Turnu Măgurele; DN 31 — Spanciov — Ulmeni; DN 56 A — Cujmir — Recea; DN 54 A — Corabia — Ianca; DN 58 — Carasova — Anina; DN 61 — Zona Corbii Mari; DN 65 — Balș — Slatina — Colonești; DN 65 — Cerbu — Roșiori de Vede; DN 65 C — Craiova — Bălcești; DN 55 A — Bechet — Cătane;

DN 64 — Caracal — Drăgășani; DN 57 — Pescari — Moldova Nouă; DN 67 B — Tirgu Logrești — Grădiștea — Leleasca — Găgețelu; DN 71 — Răcari — Ulmi; DN 56 — Craiova — Calafat.

In transportul feroviar, următoarele linii curente sînt închise: Căciulați — Snagov; Recea — Slatina, Putineiu — Lița. Sînt întrerupte comunicațiile pe următoarele distanțe: Piatra Olt — Rimnicu Vilcea, Alexandria — Zimnicea, Roșiori de Vede — Costești, Piatra Olt — Costești și Drăgășești Olt — Stoenesti.

Se acționează cu forțe sporite pentru redarea acestora circulației.

Datorită intemperiilor, în județele Argeș, Buzău, Casaș Severin, Dimbovița, Dolj, Giurgiu, Gorj, Mehedintii, Olt, Prahova, Teleorman, Vilcea, Ialomița și municipiul București activitatea în transporturile auto, de mărfuri și călători este afectată.

SPORT ■ SPORT ■ SPORT

FOTBAL, DIVIZIA A

Rezultatele meciurilor din etapa a XIV-a

București: Sportul studentesc — Dinamo 2—1 (0—0). Golurile au fost marcate de Coraș (min. 53), Bozeșan (min. 54), respectiv, Augustin (min. 52).

București: Rapid — Victoria București 0—0.

Bacău: S.C. Bacău — A.S.A. Tg. Mureș 3—0 (1—0). Autorii golurilor: Șoșu (min. 28), Tismăneanu (min. 74) și Avădanei (min. 90).

Timișoara: Politehnica — F.C.M. Brașov 2—0

(1—0). Ambele goluri au fost înscrise de Giuchici (min. 16 și min. 54).

Buzău: Gloria — Corvinul Hunedoara 3—1 (2—1). Golurile au fost marcate de Șumulanschi (min. 7 și min. 72 din lovitură de la 11 m), Balaur (min. 32), respectiv, Badea (min. 34).

Oradea: F.C. Bihor Oradea — Steaua 0—0.

Cluj-Napoca: Universitatea — F.C. Argeș Pitești 4—0 (1—0). Punctele au fost realizate de Cîm-

peanu (min. 6 și min. 79, din lovitură de la 11 m), Stoica (min. 73) și Dobrotă (min. 82).

Ploiești: Petrolul — Chimia Rm. Vilcea 0—0. Meciul F.C. Olt — Universitatea Craiova nu s-a disputat.

In clasament continuă să conducă echipa Steaua, cu 23 puncte (un joc mai puțin disputat), urmata de formația Sportul studentesc — 22 puncte.

S-a tras cortina...

UNIVERSITATEA-16 FEBRUARIE CLUJ-NAPOCA — ȘTIINȚA PETROȘANI 12—10 (3—4). Din deschiderea partidei s-a văzut clar că favoriții au intrat în teren cu hotărîrea de a învinge. Imediat după deschiderea scorului de către Răceanu (3—0), citeva atacuri succesive aduc echipa din Vale în suprafața de „22” adversă, în stare de grămadă deschisă, cu Sandu Aurel pe post de lider și Ion Catană, soșit inopinat pe partea închisă, de unde urmează un slalom dificil și un eseu la colț, aplaudat, dar ne-transformat de fundașul nostru (3—4). Ar fi trebuit ca scorul să se majoreze tot pentru studenții minerii, dar Bezărau nu reușește să fructifice, din mulțimea baloanelor bune avute, decât pe cel din min. 50, prin

dropgol (3—7). Insistența gazdelor se concretizează către finalul reprizei secundă, cînd Copil culcă balonul în terenul nostru de țintă și Roșu transformă

Petroșani încheie turul actualului campionat național A de rugby pe un onorabil loc-III, urmînd ca de la începutul lunii martie 1986 să confirme că stadionul prin care trece de schimbare a generațiilor, este de bun augur. Pînă atunci, urmează meciurile pe care studenții le vor susține în „Cupa României” la rugby, primul fiind programat duminică, 24 noiembrie, pe stadionul din dealul I.M.P. Pentru o privire edificatoare asupra echipei noi, consemnăm numele celor care au jucat acest ultim meci din tur: Sandu, Ortelecan, Loczico, Drumea, Sușinșchi, Gh. Claudiu, Palamariu (Ciorăscu), Mureșan, Bonea, Bezărau, Larie — Năstase, Catană, Medragoniu, Viorel Dobre.

RUGBI, DIVIZIA A

(9—7). Totuși, pînă în min. 78, conducerea pe tabela de marcaj e deținută tot de echipa rugbiștilor din Petroșani, V. Dobre executînd impecabil o l.p. de la 35 m (9—10). A fost nevoie de toată „fantezia” arbitrilor ieșean Ion Prisecaru să acorde clujenilor o l.p. din poziție favorabilă în min. 78 și cu aceasta victoria (12—10), după care, imediat, a urmat fluierul final.

Cu acest meci, Știința

Ioan Dan BALAN

Concurs de șah

Secția de șah din cadrul A.S. „Preparatorul” Lupeni organizează concursul de șah dotat cu cupa „30 Decembrie”. Concursul va avea loc în perioada 1—10 decembrie 1985 la Casa pensionarilor Lupeni și se va desfășura în sistem elvețian, timp de 9 runde, potrivit prevederilor publicate în broșura „Regulamentul jocului de șah”

editată de Federația Română de șah. Ședința tehnică și prima rundă se vor ține în ziua de 1 decembrie 1985, ora 16, la Casa pensionarilor Lupeni. Festivitatea de încheiere și acordarea premiilor cîștigătorilor vor avea loc în ziua de 10 decembrie 1985, după încheierea ultimei runde.

Se vor acorda premii și obiecte primilor 3 clasai,

astfel: locul I — obiecte în valoare de 700 lei; locul II — obiecte în valoare de 500 lei; locul III — obiecte în valoare de 300 lei. De asemenea, se vor acorda și diplome.

Conducerea A.S. „Preparatorul” Lupeni așteaptă înscrieri din partea participanților la acest concurs și urează mult succes tuturor iubitorilor acestui sport. (AI. TATAR)



FILME

PETROȘANI — 7 Noiembrie: Anna Karenina; Unirea: Singur de cart; Parîngul: Cu mîini curate.

PETRILA: Zorro, I—II. LONEA: Darclee. VULCAN — Lucașăru: Piciul.

LUPENI — Cultural: Rămășagul. URICANI: Micul dejun în pat.

N.R. Eventualele modificări intervenite în programarea filmelor aparțin întreprinderii Cinematografice Județene Hunedoara.

TV.

20,00 Telejurnal.

20,20 Actualitatea în economie.

20,30 67 de ani de la făurirea statului național unitar român.

— Unitatea — rod al voinței și luptei întregului popor. Documentar (color).

20,50 Măreția împlinire a idealului unității naționale (color). Lupta pentru continuitatea și unitatea poporului român oglindită în filmul nostru artistic.

21,20 Cîntec nou pe plai străbun (color). Muzică populară.

21,30 Un mare prozator român — Liviu Rebreanu (color).

21,50 Telejurnal.

22,00 Inchiderea programului.

PRONOEXPRES

Rezultatele tragerii pronoeexpres din 20 noiembrie 1985:

Extragerea 1: 34, 35, 24, 8, 5, 28.

Extragerea a 2-a: 31, 43, 23, 41, 16, 14.

Fond total de cîștiguri: 75'539 lei.

Mica publicitate

VIND mobilă și Wartburg 312, informații strada Bărbăteni bloc 27 ap. 12, Lupeni, între orele 7—18. (m.p.)

VIND casă cu grădină. Petroșani, strada Petru Groza nr. 38. (2324)

PIERDUT legitimație de serviciu pe numele Mora-

ru Ion, eliberată de I.M. Bărbăteni. O declar nulă. (m.p.)

PIERDUT legitimație de serviciu și autorizație de cantaragiu pe numele Voinea Maria, eliberate de C.M.V.J. Petroșani și Metrologia de stat Deva. Le declar nule. (2327)

ANUNȚURI DE FAMILIE

FAMILIILE Barbu și Marton amintesc împlinirea a cinci ani de cînd ne-a părăsit pentru totdeauna scumpa noastră mamă, soră, cununată și mătușă MAZĂRE ROZALIA (DODO) lăsîndu-ne în veci nemîngiați. (2294)

SOȚUL și fiul Răducu anunță cu aceeași durere împlinirea a 7 ani de la decesul scumpei lor RAD ELISABETA. Ii vom păstra veșnică amintirea. (2310)

FAMILIA Kulcsar și fiica Irmuș aduc un pios omagiu la împlinirea a 7 ani de la dispariția scumpei lor

RAD ELISABETA. Nu o vom uita niciodată. (2309)