

Steagul ROSU

ORGAN AL COMITETULUI MUNICIPAL PETROSANI AL P.C.R.
SI AL CONSILIULUI POPULAR MUNICIPAL

ANUL XLIII, NR. 10 872 | DUMINICĂ, 30 AUGUST 1987 | 4 PAGINI — 50 BANI

ÎN ÎNTÎMPINAREA CONFERINȚEI NAȚIONALE A PARTIDULUI



Linii arhitectonice moderne în noul centru civic al orașului Lupeni.

TĂRII, CÎT MAI MULT CĂRBUNE!

La I. M. Lupeni

Prin intrarea în funcțiune a noi capacități de producție — sarcinile de plan vor fi îndeplinite!

În această penultimă lună a celui de-al treilea trimestru, doar în puține zile producția IM Lupeni s-a ridicat la peste 7000 tone de cărbune, fără să atingă însă nivelul celei stabilite, fapt care a generat — în intervalul de timp avut în vedere — acumularea unui considerabil minus de producție. Indicatorii de productivitate, sub cei planificați, realizați în această perioadă sint efectul atit al unor condiții obiective, al unor greutăți cu care s-au confruntat colectivele sectoarelor, dar și al altora, subiective, cauzate de ne luarea din timp a măsurilor preventive necesare.

După opinia ing. Gheorghe Marchiș, directorul întreprinderii, rămănerile sub plan se datorează unor cauze care pot fi grupate în trei probleme. Prima constă în nerealizarea avansărilor în abatajele mecanizate, deși există linia de front necesară. Este cazul sectoarelor III și V, în care, datorită acoperișului și poditurii slabe, 80 la sută din operațiuni trebuie e-

xecutate manual. Alte trei abataje mecanizate (complexul 20, sectorul IV, și în sectoarele VI și VII) se confruntă cu zone foarte mari de steril. În aceste condiții, operațiunile executându-se în mare parte manual, apar probleme pe fluxul de transport, generate de sterilul ce nu poate fi ales: ruperi de lanțuri la transportoare, infundări de silozuri etc.

Al doilea grup de probleme include defectele electromecanice: transportoare care nu funcționează decît 2-3 luni sau motoare electrice, care, după două-trei ore de la montare, se ard. „Aici, recondițiile interlocozurilor, este adevărat, mai greșim și noi, nu le supraveghem destul de atent, dar mai intervine aprovizionarea necorespunzătoare cu ulei și vaselină, de care, uneori, ducem lipsă”.

Un ultim aspect relevant de directorul minei, cu implicații directe asupra realizării productivității muncii, este acela al necoperirii posturilor planificate în cărbune. În august, diferența de posturi

prestate pînă la numărul planificat este, în medie, de 65 de posturi, cu care „s-ar fi putut plasa un frontal de 500 tone pe zi”, după afirmația interlocutorului.

Nu în ultimă instanță, o altă cauză a nerealizării o reprezintă neintrarea în funcțiune, la termenul prevăzut, a unor noi capacități de producție, unul dintre exemple fiind complexul mecanizat din panoul 2, stratul 13, blocul IV Sud, din sectorul VIII, al cărui termen de montare a depășit stadiul planificat, din cauza neaducerii la timp a componentelor hidraulice.

Gheorghe OLTEANU

(Cont. în pag. a 2.a)

Producție sporită

Tinărul colectiv de muncă de la mina Petritla-Sud înregistrează ritmuri ridicate de producție. Astfel, cu plusul obținut în data de 28 august, minierii de aici au depășit, cu mai bine de 400 de tone de cărbune, sarcinile de plan revenite de la începutul lunii. Succesul este rezultatul productivităților superioare consemnate de minierii din brigada condusă de Ion Dinu, care exploatează cea dintîi capacitate în funcțiune, amplasată în stratul 5. În aceeași zonă formația lui Constantin Bărbieru, execută lucrările de pregătire a noilor abataje. În scopul cunoașterii zăcămintului în noul cîmp minier, acționează brigada de cercetare geologică, de sub conducerea lui Sabin Văsoiu. (S.B.)

LA BAZA REDRESĂRII Mai mult aport din partea conducătorilor locurilor de muncă!

Sint intensificate tot mai mult, la mina Vulcan, acțiunile întreprinse de comitetul de partid și organul colectiv de conducere pentru mobilizarea formațiilor de lucru la o activitate susținută și valorificarea mai bună, pe această cale, a capacităților de producție. În adunările generale ale organizațiilor de partid este analizată cu exigență activitatea fiecărei brigăzi, pe schimburi de producție. În spirit constructiv, membrii comitetului de partid pe mină, ai birourilor organizațiilor de bază, cadrele din conducerea întreprinderii și șefii de sectoare, participă activ la dezbateri, căutînd împreună cu minierii căile de redresare, stabilind măsurile ce se impun pentru a asigura ritmicitatea extracției.

— Pentru activizarea

formațiilor de lucru, ne-a relatat recent tovarășul Arpad Crișan, secretarul comitetului de partid pe mină, am extins dezbaterile la intrarea și ieșirea din schimb cu cadrele de bază de la toate locurile de muncă, — maiștri, șefi de brigadă și de schimb — urmînd îndeaproape condițiile cre-

ate pentru realizarea preliminarului. Și cu acest prilej, propunerile făcute de conducătorii locurilor de muncă stau la baza unor măsuri pe care, atunci cînd nu depășesc puterea noastră de rezolvare, le aplicăm cu toată operativitatea.

Analizele inițiate de comitetul de partid pun în evidență o seamă de resurse interne și subliniază din nou, rolul sporit ce revine unor cadre în buna desfășurare a activității. De pildă, o seamă de cauze invocate de minierii — stagnările în funcționarea utilajelor, neritmicitatea în aprovizionarea tehnico-materială, neacoperirea unor locuri de muncă cu artificieri, sau plasarea unor puncte-cheie cu personal avînd o

Ion MUSTAȚA

(Continuare în pag. a 2.a)

Brigada lui Nicolae Vărzari, din sectorul II al IM Lupeni, este cunoscută pentru realizările bune ce le obține lunar în abatajul cu front scurt, unde lucrează. În imagine, schimbul minerului Gheorghe Cotorocea.

Foto: O. GEORGE

Meseria lor e cărbunele

„Numai la săpări de puțuri n-a lucrat brigada noastră”, spune, cu mîndrie reținută, Iosif Priseacan de la Aninoasa.

Asta vrea să arate că minierii de sub conducerea cunoscutului brigadier se pricep la tot felul de activități, cerute de munca în subteran, și că le-au și făcut. Au executat pregătiri; li s-au încredințat lucrări speciale „baionete” în piatră, pentru ei, abatajul cameră nu mai constituie un secret. Numai în anul acesta, au exploatat un abataj dotat cu complex mecanizat și, cînd utilajul a fost adus la hotar, au trecut într-un frontal cu susținere individuală. Cît despre săpările de puțuri, am aflat că, totuși, cineva din formație a participat și la acest gen de lucrări: este chiar brigadierul, care, la începuturile meseriei sale, într-o mină din județul natal, Alba, a făcut parte dintr-o asemenea formație specializată de investiții.

C. TOMESCU

Omniprezența brigăzii nu este o întâmplare, ci (Continuare în pag. a 2.a)



În căutarea uniformelor și a manualelor școlare

Pînă la deschiderea noului an de învățămînt mai sint doar două săptămîni. Este un eveniment cu largi și importante semnificații sociale, valoarea unui argument în această privință fiind sintetizată de numărul mare de părinți și elevi care se află zilnic în magazine și librării pentru a cumpăra cele necesare procesului de învățămînt. Cum sint aprovizionate unitățile comerciale în această perioadă a fost tema unui raid în care am surprins cîteva aspecte de actualitate.

— Încă din luna iulie am fost aprovizionați cu tot ce este necesar unui elev, ne spunea Doina Pocea, vinzătoare la magazinul 120 al ICS Mixtă Vulcan. Deși mulți cetățeni,

însoțiți de copii, și-au cumpărat deja cele trebuincioase în viața școlară, în unitatea noastră se află și acum costume din stofă și pantaloni,

Ancheta noastră

loni pentru băieții de clasele I—XII, uniforme pentru fete (clasele I—IV), uniforme pionierești, cămăși.

Unii dintre părinți sint mai prevăzători, probabil împinși de unele experiențe din anii trecuți, dar alții — și sint cei mai mulți — au început cumpărăturile de curînd. Și cum copiii sint mai mici sau mai mari, deci atît de deosebiți între ei,

și uniforme școlare — cît ar fi de... uniforme — se caută potrivit acestor criterii. La magazinul universal „Jiul” din Petrosani, de pildă, cu toată

bunăvoința și solicitudină lucrătorilor comerciali, unii cetățeni nu găsesc vestimentația școlară în toată structura.

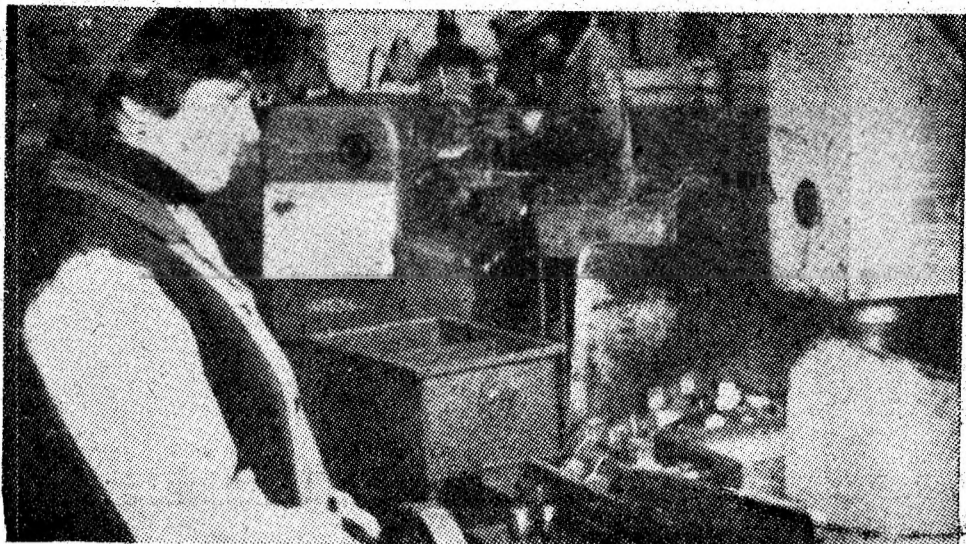
— În aceste zile ne lipsesc costumele pentru elevii din clasele I—VIII, mărimea 32—38, ne informează Mihaela Enache, gestionara raionului de confecții pentru copii. S-au vîndut în această vîră aproximativ 3000 de uniforme, dar încă sint

solicitate. Alte sortimente, cum sint sarafanele, cămăși, uniforme pentru pionieri, șoimi ai patriei, avem în magazin. Noi am depus comenzi diferențiate, conform cerințelor, și așteptăm să fim aprovizionați în zilele următoare.

Fără îndoială că cererea populației din întreaga țară se concentrează în această perioadă în domeniul pregătirii copiilor pentru școală. Aprovizionarea unităților comerciale trebuie să se desfășoare potrivit unor criterii cît de cît științifice, nu numai în virtutea comparațiilor cu anii trecuți.

Tiberiu SPĂTARU

(Continuare în pag. a 2.a)



Tinara Ana Maria Nicolae, frezor în cadrul secției „Hidraulică”, de la IUM Petroșani se numără printre fruntașii uzinei. Foto: Al. TATAR

Sarcinile de plan vor fi îndeplinite!

(Urmare din pag. 1)

Sarcinile de plan din ultima parte a anului sînt sporite. Paralel cu abordarea temeinică și cu răspundere a acestora, în vederea întîmpinării cu rezultate deosebite a Conferinței Naționale a partidului, colectivul minei Lupeni va trebui — așa cum se arată și în adunarea reprezentanților oamenilor muncii — să acționeze și pentru recuperarea rămășițelor în urmă înregistrate. La acest punct al discuțiilor, directorul minei ne-a relatat:

— În vederea redresării producției am acționat, în ultima perioadă, pe plasarea optimă a abatajelor din sectoarele II, VII și IV. Concomitent, impulsivăm activitatea de montare a două complexe, primul în panoul 1, stratul 3, blocul III, sectorul III, complex ce va avea 50 de secții, și al doilea în sectorul IV. Cel din sectorul III are toate secțiile montate, complexului din sectorul IV urmînd să i se mai monteze ultimele 7 secții, astfel ca, la 1 septembrie, ele să poată intra în funcțiune. Pentru creșterea vitezei de avansare, vom repune în funcțiune,

pină la sfîrșitul acestei luni, două combine de înaintare CI 2 în sectoarele III și VIII. Multe dintre problemele de transport vor fi rezolvate încă din această lună, cînd preconizăm să preluăm întreaga producție a minei Lupeni-Sud pe benzi, pentru a elimina discontinuitățile în transport. Tot în acest context se înscrie și măsura concentrării producției din sec-

torul V într-un siloz, între orizonturile 440—480. În ce privește rezolvarea defecțiunilor electromecanice, după terminarea operațiilor de montare a complexelor (luna aceasta am avut două montări și două demontări), vom regrupa activitatea formației service pentru a pune la punct fluxurile de transport, paralel cu atenția maximă acordată lucrărilor preventive. În programele noastre am

avut în vedere și întărirea disciplinei la locurile de muncă. Prelucrăm, în cadrul sectoarelor, rezultatele fiecărei decade arătînd, cînd este cazul, de ce s-a ajuns la nerealizări și cîutînd, împreună cu conducerea sectoarelor, căile de redresare. Dorim să ne organizăm în așa fel activitatea încît, de la începutul lunii viitoare, să ne realizăm ritmic sarcinile zilnice de plan.

Meseria lor e cărbunele

(Urmare din pag. 1)

nelui. Cu toate acestea, productivitatea muncii înregistrează valori cu 800 kg pe post superioare nivelurilor planificate. Deși se lucrează mai mult în ciocan de abataj, pentru că și frontalul în funcțiune în prezent se apropie de hotar. Situația va mai dura cel mult 10 zile. „La noua atacare, care se pregătește, cînd vom ajunge cu frontalul în plin, altele vor fi condițiile — și deci cu totul altele vor fi productivitățile”, asigură brigadierul.

Minerii conduși de Iosif Prisecan sînt „buni la toate”, pentru că se pricepe la toate. Nivelul competenței lor poate fi măsurat chiar prin simplul fapt că mulți dintre ei sînt policalificați. Pasiunea pentru meserie — și necesitățile exercitării acestei meserii, în interesul producției — i-au făcut să învețe permanent, să cunoască întreg „alfabetul” lucrărilor din subteran. Și, în dreptul acestor exigențe se înscriu nume ca Radu Stoica, Nicolae Pușcă, Ilie Coarnea, Ion Tugulea, George Cristian, Au-

rel Măruntăc, Ion Filip. Și continuă să li se alatureze altele, ale noilor încadrați (cum este Vasile Zăru), care învață tainele meseriei în această mare familie de mineri harnici și competenți, care este brigada lui Iosif Prisecan. Și e bine pentru producție. Meseria oamenilor brigăzii e cărbunele. Cît mai mult, cît mai bun. Dar pentru a o face cum trebuie, se cere să știi multe și să lucrezi multe. Așa cum se petrec lucrurile cu brigada lui Iosif Prisecan de la mina Ani-noasa.

(Urmare din pag. 1)

Numai prin cunoașterea numărului de elevi din Valea Jiului, pe localități și chiar pe clase, lesne de aflat, trebuie să determine aprovizionarea magazinelor de profil și a librăriilor. Dar aceasta fiind situația actuală în magazinele cu raioane specializate în confecții pentru școlari, am fost și la sucursala din Petroșani a ICRTI.

— Magazinele din Valea Jiului se aprovizionează și din depozitul nostru, dar și de la Deva, ne spunea Constantin Pană, șeful depozitului confecții. Ni se solicită uniforme școlare pe care și noi le așteptăm de la furnizorii cu care avem contracte. Azi sau mâine ne vin 500 uniforme școlare pentru bă-

ieți, clasele I—IV, de la întreprinderea de confecții din Drobeta-Turnu Severin și vom mai primi alte cantități de la cooperativa „Munca” din Cîmpina. Care este situația în li-

În căutarea uniformelor școlare

brării?

— Încă de la sfîrșitul anului de învățămînt precedent am pus în vânzare manualele școlare, aflam de la Lucia Stan, gestionara librăriei „Ion Creangă” din Petroșani. Am primit în aceste zile, de exemplu, noi manuale pentru clasele a X-a — Fizică, Algebră, Cunoștințe economice — și a XI-a: Elemente de analiză mate-

matică, Limba germană. Așteptăm să ne mai sosească și pentru alte clase.

La librăria 33 din Petroșani am observat preopărările colectivului de a oferi cumpărătorilor

toate rechizitele școlare prin seturi realizate pentru elevi, mai mici sau mai mari, în unitate.

— Ne-am aprovizionat cu tot ce au nevoie elevii, ne spunea Elena Oprea, gestionara librăriei. De la ghiozdane, de diferite tipuri, pînă la creioane și coperti, dispunem de tot ce este necesar, mai puțin în ceea ce privește caietele al căror sortiment este

limitat, deocamdată. În fiecare zi avem solicitări care sînt în creștere, deși și în această vară am fost aprovizionați și am pus în vânzare multe rechizite școlare.

La librăriile 37 Petrila și 35 Petroșani, din cartierul Aeroport — unde se vînd manualele pentru clasele I—VIII —, la magazinul general Petrila situația este asemănătoare cu cea întîlnită în celelalte unități comerciale. Ceea ce face necesar ca preocupările întreprinderilor comerciale să se accentueze în domeniul aprovizionării pentru a nu se crea goluri în magazine, asigurîndu-se tot ceea ce este necesar ca elevii să fie pregătiți pentru noul an de învățămînt.

Mai mult aport din partea conducătorilor locurilor de muncă!

(Urmare din pag. 1)

pregătire precară, lipsa de vagonete goale ș.a. — constituie probleme reale cu care se confruntă brigăzile, dar ele se înscriu la nivelul de rezolvare al sectoarelor, și aduc în discuție rîul crescînd ce revine maiștrilor de revir în soluționarea lor. Prin această prismă, comitetul de partid, conducerea operativă a minei acționează pentru ca maiștrii să se implice mai mult în îndeplinirea exemplară a

unor îndatoriri ca: organizarea superioară a locurilor de muncă, respectarea graficelor de revizii tehnice, urgentarea lucrărilor de întreținere și reparații, aprovizionarea ritmică a brigăzilor. Practica dovedește că acolo unde sînt stăpînite problemele organizării și conducerii revirelor, realizările nu întîrziesc să se înțelească. Chiar dacă nu au întotdeauna rezultate spectaculoase o seamă de cadre cum sînt Florea Dobrotean, Constantin Hațegan, Avram Vărjan, Mihai Cuiș, Vasile Iles, Constantin Cioată, Caprian Mureșan, Marin Soreanu și alții fac dovada implicării în soluționarea problemelor — mai mari sau mai mici — ce se ivesc în abataje și pe fluxul de transport. Dovada implicării o fac și adunăturile șefilor de sectoare Ion Tureanu, Constantin Bajmatără, Dumitru Tătarcan, Traian Brătianu, Iosif Marta. Dar, după cum ne-a relatat secretarul comitetului de partid, enumerarea conducătorilor de revir de la care este așteptată o contribuție mai mare ar fi mult mai lungă. Sectoarele III, V și VII dispun de resurse pentru valorificarea

cărora maiștrii de revir sînt datori să acționeze mult mai insistent, să se preocupe de organizarea exemplară a producției, să asigure o plasare corespunzătoare și executarea la timp a lucrărilor miniere.

Prin măsurile întreprinse în această perioadă de comitetul de partid și conducerea minei, s-a înregistrat îmbunătățirea coeficientului de prezență pe întreprindere și în subteran cu peste doi la sută. Datoria principală a celor care organizează și conduc nemijlocit activitatea de extracție — ingineri, maiștri, șefi de brigadă — este de a asigura obținerea unor productivități mai mari, la fiecare loc de muncă, pe măsura capacității formațiilor de lucru și la nivelul condițiilor create. Colectivul minei Vulcan a făcut de mai multe ori, în decursul anilor, dovada unei mobilizări exemplare, contribuind cu o pondere însemnată la realizarea planului pe CMVJ. Și în prezent, acest colectiv dispune de condiții optime pentru a se afirma în efortul de creștere a producției de cărbune.

Avancronică fotbalistică

„Hai Jiul!” — „Hai A. S. Paroșeni - Vulcan!”

Așadar începe. O vară întreagă am trecut peste amărăciuni mai vechi sau mai noi, unii au părăsit „corabia” ajunsă, pentru scurt timp din fericire, în derivă, alții au mai spus pe la colțuri ceva despre nu știu ce jucător miraculos, dar cei mai mulți și-au zis că adevăratul sportiv știe să și piardă, că niciodată nu trebuie abandonată lupta pe gazon, că avem tot ce ne trebuie pentru a reveni acolo unde ne este locul, în divizia națională A. De astăzi, de la ora 11, începe lupta pentru reprimovare. Am spus reprimovare și sperăm să mai și rămînem în „A”, nu să tot facem naveta A—B și B—A. Ladislau Vlad și băieții lui știu asta mai bine ca noi și tot ei știu cel mai bine cum trebuie să muncească pentru ca obiectivul să fie îndeplinit. Sfătuiți din tribună sînt mulți, dar pe gazon, sînt ei, jucătorii, cei care poartă răspunderea colorilor „Jiului” și care au datoria morală de a le apăra cu cinstea, dăruirea cuvenite.

Cine ne vor fi adversarii? Echipa, în majoritate necunoscută nouă. Poate mai puțin este vorba de Progresul-Vulcan București — adversara de mine, fostă divizionară A, echipă cu pretenții la un

loc fruntaș în clasamentul seriei a II-a sau de Chimia Rm. Vlcea, „tovarășă de suferință”, cît de ceilalți parteneri de întrecere, mai mult sau mai puțin anonimi, în fața cărora jucătorii de la Jiul nu trebuie să uite nici o clipă că balonul este rotund și că orice meci pornește de la 0—0, renumele nefiind înscris pe tabela de scor și deci, neînsemnînd, în mod obligatoriu, două puncte.

Același lucru și despre cealaltă divizionară B din municipiu — i-am numit pe mineri de la Paroșeni — care în ediția trecută au dovedit certe calități combative, aflîndu-se printre echipele „de forță” ale seriei. Azi, AS Paroșeni-Vulcan, începe campionatul jucînd acasă, în compania unei echipe din județ, Dacia-Mecanica Orăștie. Un derby hunedorean pe care-l dorim cît mai frumos.

În încheiere un apel către public, de a fi totdeauna alături de jucători, mai ales în momentele grele ale partidelor. De astăzi să purtăm cu toții în gînd și-n inimi încurajări sportive pentru reprezentanții fotbalului minerilor: „Hai Jiul!”, „Hai AS Paroșeni-Vulcan!”.

H. ALEXANDRESCU

Vă informăm

corespunzătoare, condus de Elena Raucă și Rodica Hogman.

LA VULCAN, a fost dat în folosință noul laborator pentru produse de patiserie-cofetărie. Amplasat pe bulevardul Victoriei (în fostul local „Perla”) laboratorul dispune de o dotare modernă care-i asigură în prima etapă, o producție zilnică de circa 20 000 lei. Laboratorul dispune, totodată, de un personal cu pregătire

TOT DIN VULCAN, consemnăm că se lucrează cu forțe sporite (utilaje și personal muncitor) la viitorul traseu al D.N., în zona Coroști, care scurtează intrarea în localitate, precum și la ieșirea spre Lupeni, unde se preconizează ca în acest an să se termine trecerea suspendată pe viitorul pod. Ritmul lucrărilor este intensificat, folosind la ma-

ximum condițiile optime ale acestei perioade.

MODERNIZARI. Prinde contur noul centru al orașului Petrila. Odată cu ridicarea noilor blocuri, se află în execuție ample lucrări de modernizare a arterelor de circulație. O recentă realizare o constituie betonarea pe o distanță de 300 m, a trotuarului de pe bulevardul Republicii, între străzile Dacilor și Jiului. (L.D.)

EXPOZIȚIE. La Deva a avut loc, de curînd, vernisajul expoziției personale de gravură și desen, a artistului plastic amator din Petroșani, Eliodor Mihăileanu. Expoziția cuprinde 60 de lucrări. (H.A.)

CENACLU. Luni, la clubul din Petrila va avea loc o nouă ședință de lucru a cenaclului literar „Venus”. Ședința va începe la ora 18. (A.H.)

DE DOUA ZILE, pe strada Ion Creangă din Petroșani se desfășoară în

ritm intens lucrări de largire a carosabilului. După încheierea acțiunii de modernizare a străzii Vasile Roaită, actualele lucrări sînt destinate asigurării unor condiții optime de circulație pentru autovehiculele grele. (T.S.)

TELESCAUNE. Frumoasele toamne de pe meleagurile noastre sînt prin ele însele o invitație la munte. Pentru a veni în întîmpinarea celor dornici să escaladeze masivii muntoși din împrejurimi,

echipele celor două instalații de telescaune — din Parîng și Straja — au executat în ultimul timp ample lucrări de revizii și reparații în vederea obținerii autorizației periodice de funcționare. Revizuite și reparate, cele două instalații așteaptă turiștii. (I.D.)

Rubrică realizată de Ion MUSTAȚĂ

Vă informăm

Caracterul drept, eliberator, de reîntregire a neamului — trăsătură esențială a participării României la primul război mondial (V)

În timp ce trupele române zdrobeau ofensiva Armatei 9 germane din valea Siretului, diviziile Armatei 2 române duceau lupte grele de apărare în sectorul Oituz. Datorită superiorității sale numerice, adversarul a reușit, cu prețul unor pierderi sângeroase, să realizeze o pătrundere mică în dispozitivul de apărare al trupelor române. Regrupându-și forțele, Armata 2 română a trecut însă imediat la contraofensivă și a reușit să recucerească o parte din terenul pierdut.

În urma înfringerilor suferite la Mărăști, Mărășești și Oituz, comandamentul german a fost silit să renunțe definitiv la operații ofensive pe acest front și, la 21 august 1917, să treacă la apărare.

După oprirea acțiunilor ofensive ale Puterilor Centrale și până la 6 octombrie, când Marele Cartier General a ordonat trecerea la apărare pe întregul front, trupele române au mai dus unele acțiuni locale pentru îmbunătățirea pozițiilor pe care le dețineau.

În confruntările acerbe de la Mărăști, Mărășești și Oituz, ele au făcut din nou dovada înaltelor virtuți ostășești moștenite de la vitejii lor strămoși. Hotărârea și dârzenia cu care s-au bătut pentru a înfrânge pe cotro-

Mărăști — Mărășești — Oituz — marea epopee a vitejii ostașilor români din vara anului 1917

pitori, eroismul și neînfricarea în luptă își au explicația în sentimentul înalt al dragostei de patrie și de pământul ei, în dorința lor fierbinte de a-și apăra statul și de a-și elibera căminele copleșite. Luptele regimentelor 32 Mircea, 47 și 51 infanterie, 3 și 9 vânători constituie pilde de tenacitate și spirit de sacrificiu. Faptele săvârșite de căpitanul Grigore Ignat și sublocotenentul Ecaterina Teodoroiu, de caporalul de grăniceri Gheor-

ghe Mușat și copila Măriuca Zaharia, de mii de alți cîștîri și ostași au intrat în patrimoniul eroismului legendar.

Războiul dus pentru realizarea unității statale a poporului român a avut un caracter drept și a fost sprijinit de întregul popor. Caracterul său popular este ilustrat de modul în care toți românii au răspuns la efortul economic și militar necesar pentru purtarea lui, de convingerea tuturor în victoria cauzei pentru care luptau.

În perioada victoriilor vremelnice ale Puterilor Centrale asupra României, românii transilvăneni nu și-au pierdut speranța în eliberarea lor. Valahii — se arată într-un raport din 2 noiembrie 1916 al poliției ungare — „au o credință neclintită în reîntoarcerea oștirilor valahice, și această convingere poate fi identificată și în mijlocul soldaților români de pe front“.

(Va urma)
Prof. Ion FRĂȚILA,
Deva

JULES VERNE ȘI VALEA JIULUI (III)

Dacă rezultatul cercetărilor celor care s-au ocupat de Jules Verne este că acesta a vizitat România în deceniul nouă al veacului trecut, atunci devine sigură și afirmația potrivit căreia „Werst-ul are drept căpetenie religioasă un popă stabilit la Vulcan și care deservește cele două sate“. Într-adevăr, în perioada 1880—1892, aflat în Iseroni cit și la Vulcan (Coroști) funcționa preotul Petru Burlec (a nu se confunda cu primarul).

Precisă este și aserțiunea că „în Werst ca și în toată această parte a Transilvaniei nu se vorbește nici germana, nici maghiara, ci româna“, cum la fel de precisă este și menționarea cătorva sălășe de țigani stabiliți acolo, ca să nu mai vorbim de atmosfera credințelor supranaturale, de superstițiile ale căror reminiscențe mai dăinuiesc și acum printre locuitorii în vîrstă.

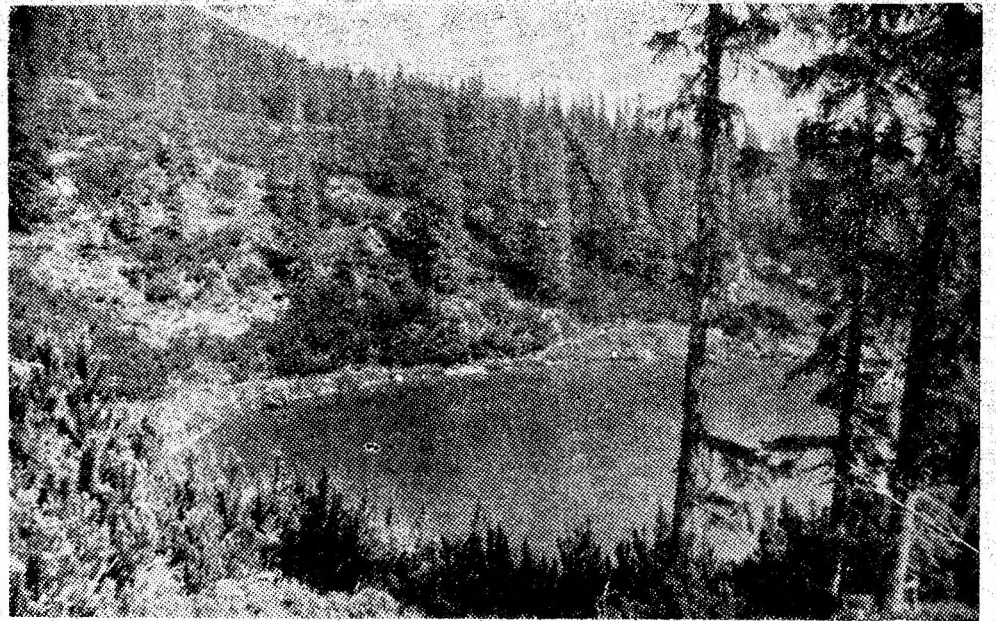
Toponimul „Werst“ (alias Iseroni) ar putea fi

pus în legătură cu germanicul Werk (uzină, fabrică) foarte mult uzitat în epocă în regiunea respectivă, aflată în plin proces de industrializare la sfîrșitul veacului trecut, dar întrebunțat aici ca un paradox. Desigur, că surprinde o asemenea bogăție de informații, care corespund realității, referitoare la un sat despre care însuși autorul spune că „e atît de puțin însemnat încît cele mai multe hărți nici nu-i indică așezarea“ fiind „chiar mai prejos decît vecinul lui numit Vulcan“, neprofitînd „de pe urma vecinătății cu un mare centru industrial“ (Petroșani).

În ce privește localizarea castelului, concluziile noastre sînt diferite de cele ale celorlalți cercetători ai operei verniene. Despre castelul care l-a inspirat pe prozator în scrierea sa, părerile converg spre cetatea Colț (co-

muna Rîu de Mori) din Țara Hațegului. Simion Săveanu crede că aici este locul de desfășurare a acțiunii, concluzie împărțită și de Ion Hobana, dar cu unele amendamente: „Castelul din Carpați e o versiune modificată și amplificată a cetății Colț, transplantată pe dealul Gorgan (Orgall) din apropierea pasului Vilcan“.

(Va urma)
Prof. Liviu BURLEC

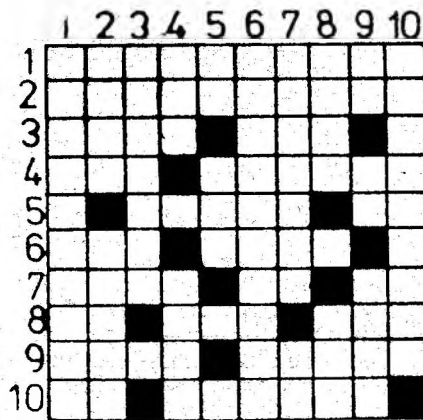


Lacul Șurianu.

Foto: Vasile POLLAK

REBUS REBUS REBUS REBUS

Ghiveci ... rebusistic



ORIZONTAL: 1) Insoțit... la muzică. 2) Cu caracter de uragan. 3) Nici mai mult, nici mai puțin — O păcătoasă de femeie. 4) Se sparge la mal — Obiect

neidentificat. 5) Făcută din pietre... de om, pentru locuit — Întrebă la cercetări! 6) Nu e nici roșu nici alb — Operă de Verdi. 7) Prins țărănește de brîu — Reluat la ore! — Petecel! 8) Ofertă lapidară — Un tip polar — Nu se grăbește. 9) Un du-te-vino... rapid — Întemnește la vederea vreunui membru mai serios afectat (pl.). 10) Aida! — Moștenire străveche.

VERTICAL: 1) Numită cu certificat. 2) Morun și... — A se supăra (pop.). 3) A face presiuni la cercuri. 4) Loc de tras cu barca — Litere în șir. 5) Adus la pas! — A face muncă de teren. 6) I se pune în vedere. 7) O plasă plină de pește (pl.) — Tineri de frunte! 8) Muntean — Trage la poli. 9) Salutul 24! — Icar a pierdut măsura! — Depozit vaporos. 10) Trei... pentru elevi.

B. SAVIȚCHI

Împliniri gospodărești ale speologilor

Tabăra speologică — din perioada 20—25 august — recent încheiată în zona Tecuri din masivul Șurean — Sebeș, pe versantul stîng al Streului Superior, s-a soldat cu împliniri notabile pentru organizatori. Clubul speologic „Piatra Roșie“ și deopotrivă grupul celor 21 de participanți la o tabără — susținători și prieteni ai speologilor cum sînt Mihai Drumea, Mihaela Brumiar, Lucii Marian, Remus Chirvai, Simona Jircu, Robert Știer, Ildiko Negoșiu, Tiberiu Csizser, Nicu Bizu, Cecilia Berlezi, Hăjnaltea Rato, Maria Humer, Alin Negoșiu și alții, veniți din Vulcan, Petrla, Petroșani și Cluj-Napoca, și-au înscris la activ izbînzii pe plan sportiv și gospodăresc aducătoare de satisfacții.

Seurtele, dar atractivele excursii organizate în zilele taberei, care au prilejuit, mai ales tinerilor participanți, cunoașterea frumuseților lumii carstice — peștera Tecuri, monument al naturii, Avenul din Ponor — Răchitea, din Ponor Ponorice etc. s-au împletit cu acțiunile gospodărești de amenajare a interiorului cavităților explorate, precum și cu cele de creare a unor condiții tot mai bune de cazare pentru speologi în zonă. În rîndul acestor acțiuni gospodărești se înscriu continuarea lucrărilor subtera-

ne de amenajare pe porțiunea primei verticale din Avenul Răchitea, iar în exterior — pe porțiunea intrării în grotă — construirea adăpostului menit să servească pentru explorările viitoare și ca bază salva-speo. Despre ce este vorba? Proiectul adăpostului de la Avenul Răchitea, conceput în comun de cele două colective spe-

diu avansat, lucrările fiind ajunse deja în faza punerii clădirii sub acoperiș. Mai rămîn încă multe de făcut, cerînd efort de participare la continuarea lucrărilor și mobilizare din partea colectivului de speologi. Urmează să fie racordată apa curentă, prin realizarea unei captări. De asemenea, se va amenaja calea de acces la baza speo pe un pod suspendat.

CRONICA DE TABĂRĂ

ologice — „Piatra Roșie“ Petroșani și „CEPRO-MIN“ Cluj-Napoca — și executat de tehnicianul topograf Radu Baboș de la ICPMSN Cluj-Napoca, este inspirat după cel existent la „Peștera Vintului“ din Munții Apuseni, fiind o construcție unicat. Amenajarea este amplasată direct pe porțiunea de intrare în cavitatea subterană, iar fixarea clădirii adăpostului s-a făcut direct pe stîncă, folosindu-se ingenios configurația naturală a terenului. Clădirea este prevăzută cu demisol în vederea depozitării materialelor și echipamentului de explorare speologică. Tot aici se vor afla mijloacele calorice prin care se va realiza încălzirea spațiului de la nivelul superior rezervat cazării.

Construcția bazei speologice de la Avenul Răchitea se află în sta-

obiectiv de acțiune pentru perioada imediat următoare (11—15 septembrie), cînd vom întreprinde marea tură de explorare subterană a sistemului carstic Răchitea, contribuind la îmbogățirea patrimoniului național speologic.

Romulus VENȚEL,
președintele clubului de speologie „Piatra Roșie“



Lumea mirifică a peșterilor.

DISCO TOP S.R. (63)

MUZICA ROMĂNEASCĂ: 1. Cine știe oare — HOLOGRAF, 2. Un alt început — COMPACT, 3. Vă dăruim un gînd de pace — DORU CĂPLESCU, 4. Vraja sărutului — STELA ENACHE, 5. Vino — HOLOGRAF.

MUZICA STRAINĂ: 1. Jet Airliner — MODERN TALKING, 2. Julia — KB CAPS, 3. Are You Man Enough — CC CATCH, 4. Laserlight — LATIN LOVER, 5. Del Bosque — LUISA FERNANDEZ - PETER KENT.

În numărul de azi și în cel viitor răspunsuri la scrisori.

SORINA LUNGU, Lupeni: Într-adevăr, cel de-al doilea LP al formației Holograf a fost editat și probabil s-a și epuizat din magazine; GHEORGHE LANCRĂJAN, EDY FUSS, Vulcan: Formația Impact activează la Timișoara, solistul vocal numindu-se Simi Fritea; Jennifer Rush s-a născut la New York la 29 septembrie 1960, într-o familie de muzicieni. În 1969 pleacă

DISCO-JOCKEY

