



# Steagul ROSU

ORGAN AL COMITETULUI MUNICIPAL PETROȘANI AL P.C.R.  
ȘI AL CONSILIULUI POPULAR MUNICIPAL



ANUL XLIV, NR. 10 985

MARȚI, 12 IANUARIE 1988

4 PAG. — 50 BANI

## Răspuns angajant, prin fapte de muncă, însuflețitoarelor chemări ale tovarășului NICOLAE CEAUȘESCU

### TĂRII, CÎT MAI MULT CĂRBUNE I

#### Productivități sporite

Producția zilnică înregistrată, în prima decadă a lunii, de mineri de la Urlicani este, în medie, cu 290 de tone mai mare decât prevederile. Ritmurile înalte consemnate la extracția cărbunelui s-au realizat, în principal, pe baza nivelurilor superioare atinse la productivitatea muncii, prin folosirea cu randament maxim a zestrei tehnice din dotare.

Se remarcă, în această privință, brigăzile conduse de Ioan Cîmîngă și Gheorghe Durlă, care lucrează în abataje de mare capacitate, dotate cu complexe mecanizate. Organizându-și bine munca, beneficiind și de funcționarea optimă a fluxurilor de transport, ca și de darea în folosință, de curînd, a unor silozuri de înmagazinare a producției, situate în apropierea liniei de front, aceste două colective de mineri harnici obțin viteze mari de avansare, înregistrînd randamente cu pînă la două tone pe post mai mari decît prevederile. (S.B.)

Prima decadă, primele concluzii, primele imperative

#### Disciplină fermă, eforturi susținute pentru creșterea producției fizice

O analiză a rezultatelor primei decade din acest an este concludentă — nu atât în sine, cît mai ales pentru temeinicia pregătirilor făcute în scopul demarării, în condiții optime, a producției din acest an. Nu dorim să anticipăm, dar o concluzie se impune ca evidentă, din capul locului: acolo unde programele de finalizare a capacităților, acolo unde măsurile luate în vederea asigurării liniei de front active s-au concretizat la vreme — roadele sînt culese și se măsoară în producții zilnice ridicate, în cantități importante de cărbune, livrate peste prevederile perioadei.

Exemplul colectivelor de muncă de la I.M. Paroșeni și I.M. Lonea este ilustrativ, în această privință. Permanenței cu care se înregistrează producții ridicate la extracția cărbunelui îi corespunde o consecvență în pregătirea în devans a condițiilor, sub toate aspectele, pentru activitatea viitoare. S-ar putea spune că harnicii mineri din aceste două unități fruntașe ale Văii Jiului valorifică din plin eforturile pentru punerea în exploatare a noilor cîmpuri miniere — acțiune ur-

mărită cu rigurozitate. Dar se mai cuvine subliniat încă un aspect: anume că nu este suficient să dispui de linie de front, ci mai trebuie să o folosești la parametri optimi — cazul ambelor unități care își dau principala sursă a obținerii unor producții suplimentare (de 2120 tone la Paroșeni și de 1144 la Lonea, după prima decadă) în exploatarea intensivă a capacităților în funcțiune.

Același element decisiv — productivități sporite în abataje — îl regăsim și în activitatea de început de an a minerilor de la Urlicani, care, de altfel, au înregistrat, după primele zece zile ale lunii, cel mai mare plus la producția fi-

zică. Ceea ce ni se pare a fi semnificativ în cazul acestei unități este un alt aspect — și el hotărîtor în obținerea unor producții ridicate — este vorba de întărirea disciplinei tehnice, în toate compartimentele. Și în alte perioade de timp la mina Urlicani au existat premise pentru realizarea și depășirea sarcinilor prevăzute — ne gîndim la concentrarea producției în abatajele mecanizate, la vitezele mari de avansare în frontalele dotate cu complexe mecanizate. Și totuși, posibilitățile nu erau valorificate din plin la vremea

C.T. DIACONU

(Continuare în pag. a 2-a)



Vasile Cojocaru și ortacii săi, din sectorul I al I.M. Paroșeni, au reușit, în acest an, rezultate foarte bune la extracția de cărbune. În foto, schimbul minerului Constantin Staicu.



Noul și modernul, prezențe cotidiene în cartierul Petroșani-Nord.

LA I.C. VULCAN

#### Pe fluxul calității produselor pentru export

Harnicul colectiv al Intreprinderii de confecții din Vulcan a încheiat anul 1987 cu rezultate deosebite în muncă, în special la producția destinată exportului. Pe parcursul anului, harnicele mâini ale confecționarilor din Vulcan au realizat și livrat aproape 500 000 confecții destinate partenerilor de peste hotare, cu mult înainte de termenele contractuale. Producția fizică pentru export a întreprinderii a fost depășită cu 3 procente. Evidențiem faptul că, din punct de vedere calitativ, întreaga producție a corespuns exigențelor beneficiarilor, neexistînd nici un refuz în acest sens.

In zilele de început ale

anului am vizitat întreprinderea unde muncesc — cu mult entuziasm și dăruire peste 800 de soții și fiice de mineri. La toate locurile de muncă se desfășura o activitate febrilă, susținută, pentru ca ritmul bun de muncă cu care a demarat noul an să fie menținut. Modelele aflate în lucru treceau din mîna în mîna, conform etapelor fluxului tehnologic, materialul căpăta formă, contur. La finele benzii de lucru, produsul finit este recepționat, controlat, ambalat și pregătit pentru expediție.

— În primul an de existență a întreprinderii fabricăm doar îmbrăcăminte de protecție — ne spune ec. Margareta Zaides, directoarea întreprinderii. La puțin timp, însă, o foarte mare parte a colectivului nostru tinăr a lansat ideea de a introduce și alte modele mai complexe, care cer exigență ridicată în execuție și, de ce nu, să încercăm chiar exportul. În scurt timp, ambiția colectivului s-a materializat. Pe lângă unele produse destinate pieții interne am început fabricarea de produse pentru export. Anul 1981 a reprezentat debutul nostru pe piața externă, unde am continuat să ieșim an de an cu produse noi, moderne, la nivelul exigențelor

Ștefan NEMECSEK

(Continuare în pag. a 2-a)

O EXPERIENȚĂ VALOROASĂ LA IM LONEA

#### Producții mari, cu consumuri energetice mici

— În obiectiv:

incadrarea strictă în normele de consum —

Mina Lonea a încheiat, se știe, cel de-al doilea an al cincinalului cu o producție suplimentară de peste 14 000 tone de cărbune. De subliniat este faptul că depășirii producției fizice îi corespunde reducerea cheltuielilor materiale, între care, din perspectiva investigației noastre, situația consumurilor energetice pune în evidență o permanentă preocupare pentru gospodărirea ei judicioasă, pentru utilizarea, cu maximum de eficiență, a fiecărui kilowatt/oră, în folosul producției.

Așadar, și balanța energetică a întreprinderii a indicat, la finele lui 1987, un bilanț semnificativ, colectivul de muncă al unității înregistrînd o economie de aproape un milion de kWh. Ceea ce devine deosebit de semnificativ e că mineri acestei întreprinderi fruntașe au obținut economiile de energie electrică prin înregistrarea unor consumuri sub

normele stabilite, utilizînd, pentru fiecare tonă de cărbune extras, cu 0,4 kWh mai puțin decît era prevăzut. Cu alte cuvinte, din 90 de tone de cărbune trimise preparării din abatajele minei, una este realizată, din punct de vedere al consumului energetic, cu economiile înregistrate.

Care sînt căile ce au condus la consemnarea acestor economii și mai cu seamă — subliniem din nou, dată fiind importanța aspectului — la reducerea consumurilor energetice pe tonă de cărbune? Întrebarea, adresată inginerului Horia Marian, șeful biroului mecano-energetic — cu intenția de a împărtăși și altor întreprinderi miniere experiența valoroasă de aici — a primit un răspuns mai mult decît con-

C. TOMESCU

(Continuare în pag. a 2-a)

Ora 3 dimineața. Ora la care de obicei începe programul zilnic al transportului în comun. Sub ochiul atent al revizorilor tehnici și șefilor de coloană, autobuzele sînt pregătite pentru cursă, pe toate direcțiile transportului călătorilor din municipiul nostru. Activitatea utilă, deosebit de importantă pentru asigurarea punctualității personalului muncitor din Valea Jiului la serviciu, decurge în ultimul timp în mod normal. Stațiile de călători nu mai sînt aglomerate, călătorii sînt mulțumiți, iar mulțumirea lor se transmite în mod firesc asupra celor care zi de zi, prin muncă, prin eforturi susținute contribuie la acest lucru, conducători auto, mecanici de întreținere, taxatoare, controlori etc.

„Sînt mulți oameni care muncesc cu rîvnă în autobază. Ei sînt de altfel și cei

care dau adevăratul prestigiu al unității. Căci lumea ne judecă după modul în care circulă autobuzele și mai ales după comportamentul echipajului de pe autobuze, conducător auto — taxa-

datoria în amănunt.

Acest mod de a-și face datoria, fiecare la locul lui de muncă, o situație aproape generalizată, în ultimul timp la AUTL, a făcut ca unitatea să

#### Omul de la volan — garanția siguranței transportului în comun

tor”, ne mărturisea Ion Groza, directorul AUTL Petroșani. Un criteriu de judecată extrem de pretențios, dacă avem în vedere că de cele mai multe ori comportamentul la care ne referim corespunde întru totul publicului călător. De altfel, nici nu ar avea cum să nu corespundă, de vreme ce marea majoritate a conducătorilor auto au o bogată experiență în meserie și știu să-și facă

încheie anul 1987, cu rezultate mult superioare planului anual. De pildă, la veniturile din activitatea de transport, planul este realizat în proporție de 105,8 la sută, la maxi-taxi — 106,5 la sută, la taxi — marfă — 114,3 la sută, ceea ce a condus la realizarea unui beneficiu de peste 1,2 milioane lei.

În acest context, înțelegem și „incurcătura” șefului coloanei de tran-

sport în comun Valeriu Alecu, de a ne indica pe cei mai buni conducători auto, dar care pînă la urmă s-a decis nominalizîndu-i pe Nistor Popescu, Aurel Varga, Ion Bîtu, Nicolae Marinescu, Iancu Iatkovschi, precum și pe mai tinerii Ion Stoichișescu, Constantin Picior și Nicu Lazăr. Sînt oameni care prin munca lor de zi cu zi, prin pasiune și dăruire, au încheiat un an plin de succese, pe care, după cum ne mărturiseau, doresc cu întreaga convingere să le continue și în anul 1988.

Colegii lor de la transportul tehnologic s-au străduiți și ei ca rezultatele înregistrate să fie la înălțimea cerințelor. Astfel, după cum ne argumenta Gheorghe Cordea, șeful coloanei și secretarul co-

Gheorghe CHIRVASA

(Continuare în pag. a 2-a)



## Exigențe sporite în activitatea comitetelor de sindicat

Sub conducerea comitetului de partid și în strânsă colaborare cu consiliul oamenilor muncii, comitetul sindicatului de la mina Dilja și-a intensificat preocupările, în acest început de an, pentru creșterea contribuției grupelor sindicale în mobilizarea oamenilor muncii la o activitate rodnică, susținută. Principalele noastre obiective, așa cum se desprind de altfel din orientările tratate la Conferința Națională a partidului, constau din intensificarea întrecerilor socialiste pentru realizarea sarcinilor de producție, îmbunătățirea conținutului acțiunilor educative, ca și al acțiunilor destinate stabilizării și calificării forței de muncă. Colectivul minei Dilja se confruntă și în acest an cu unele greutăți și ne regăsim și noi, organizațiile de sindicat cu partea de răspundere și cu îndatoririle ce ne revin pentru îmbunătățirea activității din aba-taje.

În centrul atenției se află, așadar, întrecerea socialistă. Pentru menținerea unui ritm bun de lucru și de întrecere între brigăzi vom urmări cu mai multă exigență crearea unor condiții optime de muncă și rezultatele formațiilor de lucru. Pornim de la constatarea izvo-rită dintr-o mai îndelungată practică și anume că numai organizarea atentă a întrecerii, asigurarea condițiilor de lucru, urmărirea și popularizarea operativă a rezultatelor pot să conducă la intensificarea activității brigăzilor. Ne bazăm și de această dată pe minierii cu practică îndelungată, pe brigadierii buni ai între-

prinderii cum sînt Gheorghe Matei, Valerian Maxim, Ion Avădanei, Pavel Tisaru, Roman Lazăr și alții care sînt activi în dezbaterile grupelor sindicale și sprijină cu multă eficiență acțiunile noastre.

Un rol important în asigurarea ritmicității extracției îl are activitatea desfășurată pentru buna funcționare a instalațiilor și utilajelor. Mai mult ca în alți ani, ne-am îndreptat atenția spre această activitate în sensul că ne-am implicat în calificarea și perfecționarea pregătirii profesionale a muncitorilor care întrețin și exploatează instalațiile. Este o cale importantă prin care, indirect, asigurăm condiții de ritmicitate pentru brigăzile din aba-taje. Încă de la începutul anului am desfășurat și vom continua să desfășurăm acțiuni specifice comitetului de sindicat pentru sprijinirea și controlul cursurilor de calificare în meseriile de electricieni, lăcătuși, mecanici pentru mașini și utilaje. Desigur, nu vom scăpa din vedere cursurile de bază care sînt organizate în întreprindere pentru asigurarea eficientelor de mineri și calificarea în această meserie a tinerilor nou încadrați.

Preocupările noastre, acum la început de an sînt mult mai diverse. Am întreprins deja măsuri ca inițiativele muncitorești „Prietenul noului încadrat” și „Brigada fără absențe nemotivate” să dobîndească un conținut concret, o eficiență educativă sporită. Pentru a crea în cluburi și cămine o atmosferă plăcută, am revăzut dotarea acestora și am completat-o cu diferite materiale de

practică culturală și sportivă: televizoare, aparate de radio, mese de tenis, jocuri de șah și altele. Avem în vedere ca în scurt timp să dotăm căminele cu stații de radioamplificare. Pentru implicarea noastră în viața căminelor — unde se află un vast teren de activitate sindicală — membrii biroului comitetului de sindicat se află zilnic, prin rotație, în cămine unde poartă discuții cu tinerii și se preocupă de întărirea climatului de ordine și disciplină.

Activitatea anului 1988 am început-o cu un plus de exigență. Faptul este dovedit și de alte acțiuni pe care le-am prevăzut pentru primul trimestru, acțiuni ce vizează implicarea, prin modalități proprii, a organelor și organizațiilor de sindicat în creșterea productivității muncii, reducerea consumurilor specifice, îmbunătățirea calității cărbunelui, promovarea progresului tehnic și stimularea creației tehnico-științifice de masă, care să conducă — toate la un loc — la creșterea producției de cărbune și realizarea sarcinilor de plan.

**Ioan CORNEA,**  
președintele comitetului de sindicat de la I.M. Dilja

(Urmare din pag. 1)

respectivă, din pricina defectărilor de pe fluxul de transport — cauzate, în mare parte, de disciplina din sectoarele respective. O situație care a fost soluționată prin măsuri de ordin tehnic și organizatoric, în așa fel încît, în prezent, miherii de la Uricani înregistrează un plus de 2900 de tone.

Și colectivul de muncă de la I.M. Petrila, prin rezultatele consemnate (procent de realizare a planului de 99,3 la sută) probează resursele de care dispune, posibilități create și prin derularea, încă de la finele anului trecut, a programelor de la lucrările de deschideri și pregătiri, prin găsirea unor soluții optime în ce privește fluxurile de transport, exploatarea intensivă a unor capacități. La fel, miherii de la Petrila-Sud și-au început cel de-al doilea an al activității lor prin continuarea bilanțurilor fructuoase din 1987 — înregistrînd, la decadă, un plus de peste 450 de tone de cărbune.

Rezultate sub nivelul prevederilor, cu în jur de 15 procente, consemnează I.M. Vulcan, I.M. Bărbăteni și I.M. Dilja. În cazul primei unități, în-grijorează „consecvența” minusurilor zilnice, iar în ce privește celelalte două diferența mare între rea-

lizările pe parcursul decă-dei — în toate trei situațiile fiind vorba de nevalorificarea optimă a liniei de front active, ceea ce impune, desigur, măsuri în scopul ridicării productivității muncii.

Într-o posibilă „ierarhizare” după prima decadă, urmează, spre „subsolul clasamentului” (cu 76,3 la sută și, respectiv, 75 la sută), minele Aninoasa și

## Disciplină fermă

Lupeni. Dacă, în primul caz încă se prelungesc efectele neglijării, în anul trecut, a lucrărilor de pregătiri și deschideri, în ce privește mina Lupeni, cea mai mare unitate din Valea Jiului, se impun măsuri hotărâte menite să conducă la folosirea cu mai mare randament a puterii zestre tehnice din dotare, la corelarea mai judicioasă a intrărilor și ieșirilor din funcțiune a frontalelor de mare capacitate.

În vestul bazinului carbonifer, două unități miniere aflate în vecinătate se „învecinează” și în privința procentajului de îndeplinire a sarcinilor de decădei: este vorba de I.M.

Valea de Brazi și I.M. Cîmpu lui Neag (s-a atins doar 68 la sută din prevederi). Fără îndoială că ambele colective de muncă vor găsi, de urgență, soluții pentru redresarea situației — posibilitățile în această privință fiind probate și de activitatea din anul trecut.

Fiind vorba de resurse și posibilități care nu și-au găsit pe deplin valorificarea — cazul cel mai concludent îl reprezintă activitatea, din prima decadă, a minei Livezeni. Unitatea se află într-o perioadă în care urgentarea punerii în funcțiune a noilor capacități a devenit o necesitate de prim ordin, pierghia ridicării producției zilnice (în prezent aflată la jumătate din prevederi). Miherii de aici au dovedit că știu să folosească bine me-canizarea, dar pentru această trebură ca zestre tehnice respective să i se creeze cîmp larg de utilizare.

(Urmare din pag. 1)

mitetului de partid pe întreprindere, principala activitate în acest sector a fost sprijinirea constructorilor pentru a realiza un număr cât mai mare de apartamente în municipiul nostru. Un sprijin permanent, care cu oameni ca Titu Poșcovălișteanu, Constantin Stoica, Aurel Tabiră, Ion Vasile, Nicolae Potoca și alții, a devenit o contribuție de nădejde a activității de construcții din Valea Jiului, precum și a activității de gospodărire a incintelor unor alte unități economice.

**S**e depun în aceste zile eforturi stăruitoare în cadrul

## Omul de la volan

autobazei Petroșani pentru ca parcul auto din dotare să fie în permanentă stare de funcționare. O adevărată campanie de asigurare a necesarului de combustibil, de anvelope, de piese de schimb marchează în acest început de an munca oamenilor de la AUTB. Acestor eforturi se cuvine a răspunde cu întreaga dăruire și din partea unor conducători auto-care fac din exploatarea autobuzelor o exploatare nerățională, conducîndu-se după criteriul că „nu-i mașina lor”. Acestor eforturi se impune ca publicul călător să le acorde respectul cuvenit, printr-o comportare civilizată, printr-o permanentă grijă față de bunul obștesc, ca odată urcat în autobuz, acesta să devină pentru fiecare dintre noi mijlocul de transport confortabil și util, care prin siguranța omului de la volan, ne dă garanția că vom ajunge în condiții ireproșabile la muncă și acasă, așa cum ne-o dorim și așa cum ne-o dorim prin munca lor oamenii de suflet ai transportului în comun.

## Pe fluxul calității produselor pentru export

(Urmare din pag. 1)

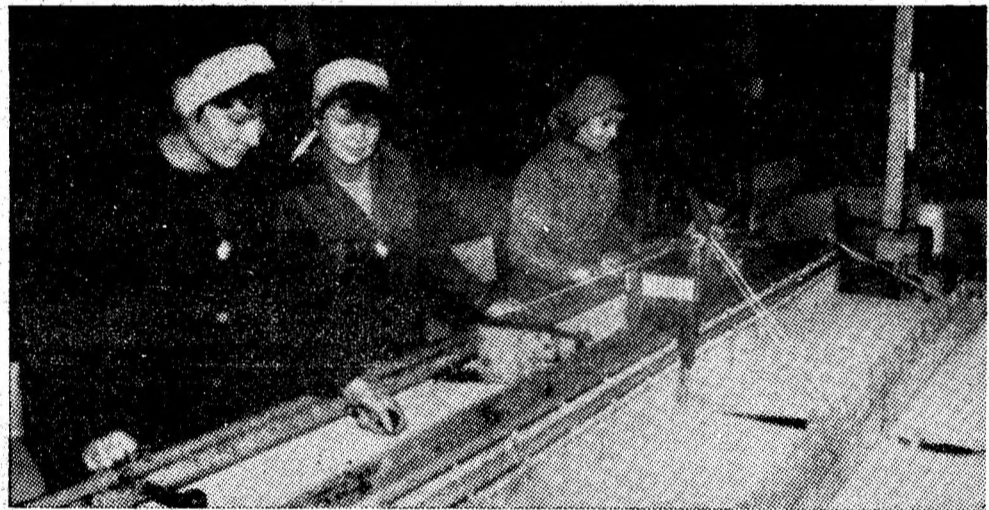
și competitivității. În 1987, producția noastră pentru export a crescut cu aproape 500 la sută față de 1981.

Consemnăm numeroase alte fapte laudabile de muncă a căror eroi sînt componenții colectivului IC Vulcan. Nu putem trece cu vederea activitatea formațiilor sălii de croi, conduse de Traian Chișpal și Ștefan Turculeanu. Merită evidențiate numele șefelor de tură Ileana Hortopan și Ioana Juvetoiu, sub a căror coordonare activitatea de producție s-a desfășurat întotdeauna fără probleme. Compartimentul CTC condus de ing. Carmen Lavric și-a făcut datoria cu responsabilitate. Nici un produs nu a scăpat exigențelor control de calitate, eliminînd astfel riscul unor eventuale sesizări cu privire la calitatea necorespunzătoare a confecțiilor.

Condiția esențială a realizării unui produs de calitate o constituie, întotdeauna, introducerea co-

respunzătoare a modelului pe fluxul tehnologic, etapă cu etapă. În această direcție merită evidențiată activitatea tehnologică a Victoriei Ciciu. Dacă trebuie să mai evidențiem pe cineva, consemnăm numele maștrilor Carolina Banzazi și Eugen Nariță, ajutorilor de maistru Adela Matei și Victoria Ene, conducătorii formațiilor de lucru cu cele mai bune rezultate.

Urmînd și în continuare indicațiile și orientările de o inestimabilă valoare teoretică și practică ale secretarului general al partidului, tovarășul Nicolae Ceaușescu, exigențele cu privire la executarea cu prioritate a producției destinate exportului, a sarcinilor ce le revin din documentele Congresului al XIII-lea și Conferinței Naționale ale partidului, colectivul IC Vulcan, în frunte cu comuniștii, este hotărît ca, și de acum înainte, să nu precupească nici un efort pentru executarea numai a unor produse calitative.



Teștoarele Șerbu Gabriela, Maria Moldovan și Sasz Ella, trei muncitoare fruntașe de la Teștoaria de mătase din Lupeni.

Foto: Gh. OLTEANU

## Producții mari, cu consumuri energetice mici

(Urmare din pag. 1)

cludent, adică s-a arătat un exemplu de acțiune finalizată chiar în ziua dialogului nostru. „Astăzi, (9 ianuarie — n.n.) am montat un transportor TR3 între fluxul de transport între orizonturile 480 și 440, blocul 7, înlocuind astfel patru benzi transportoare. Comparînd puterile instala-te ale utilajelor respective, înseamnă că vom realiza, zilnic, numai în acest punct, o micșorare a consumurilor energetice cu cel puțin 95 kWh. Este numai un exemplu, din atîtea altele care se pot da, în ce privește optimizarea randamentelor energetice ale instalațiilor din subteran și de la suprafață”.

Iată, deci, una dintre direcțiile fertile, care condus la micșorarea consumu-

rilor specifice: dimensionarea corectă a puterii motoarelor electrice, ceea ce reprezintă, de fapt, o latură a unei cerințe imperioase — și anume utilizarea la maximum de capacitate a tuturor instalațiilor, paralel cu disciplina fermă în eliminarea oricăror surse de risipă. În această privință, există o atitudine colectivă, un spirit gospodăresc impulsivat și de modul cum activează comisia energetică a întreprinderii. Respectivul organism colectiv de dirijare a eforturilor pentru economisirea cu rigurozitate a energiei electrice urmărește cu perseverență realizarea programelor stabilite, venind cu soluții noi, care să rezolve operativ situațiile concrete de la fiecare loc de muncă, să pună în valoare alte posibilități și resurse

de diminuare a consumurilor. Un obiectiv care se află în prim-planul preocupărilor comisiei îl reprezintă, de pildă, verificarea permanentă a rețelilor de aer comprimat din subteran, pentru prevenirea oricăror pierderi; de asemenea, se urmărește existența „fișe” speciale, în acest scop, modul de funcționare a marilor consumatori — stațiile de compresoare, stațiile de pompe, mașinile de extracție.

Așadar, la IM Lonea, a extrage cărbune mai mult cu consumuri energetice mici a devenit o deviză permanentă, a întregului colectiv. Dovadă eă, după prima decadă din ianuarie, mina a livrat în plus mai bine de 1100 tone de cărbune, economisind peste 90 000 kWh energie electrică.

## Vă informăm

PREPARATORII din Coroești vor dispune începînd din acest an, de o modernă clădire destinată grupurilor sociale, care va cuprinde săli pentru băile muncitorilor, vestiare și alte încăperi de utilitate administrativă. Lucrările vor fi executate în regie proprie și cu materiale recuperate, așa cum, de altfel, a intrat în tradiția a-

cestor preparatori, cunoscuți de mulți ani și ca harnici gospodari.

ACTIVITATEA taximetristilor din cadrul AUTL se dovedește deosebit de utilă atît pentru publicul călător cît și pentru întreprindere. Veniturile planificate prin această activitate pe anul recent încheiat, au fost depășite cu 8,7 la sută, ceea ce denotă atît utilitatea serviciilor prestate de conducătorii taximetrelor cît și calitatea acestora. (G.C.)

COLECTIVUL întreprinderii de confecții din Vulcan și-a câștigat un bun renume și prin grija acordată copiilor de la creșa pe care o patronază și din alte școli ale orașului. Ca și în alți ani, harnicele muncitoare au confecționat din materiale recuperate căciulițe și alte obiecte vestimentare pe care le-au dăruit copiilor.

FIIND VORBA tot despre copii, mai precis despre elevi, reamintim conducătorilor auto că odată

cu reînceperea cursurilor, s-a intensificat circulația pietonală îndeosebi în jurul școlilor. De pildă, în orașul Petrila, unde nu este terminată amenajarea complexă a bulevardului, este necesar un plus de atenție din partea celor aflați la volan.

MAI MULTE lucrări efectuate pentru depistarea pierderilor de agent termic pe traseele termoficării au făcut ca în preajma unor blocuri să apară diferite șanțuri, gropi, cana-

le. Desigur, lucrările erau necesare. Dar, ce facem cu gropile?

O COMEDIE spumoasă ne propune spre vizionare cinematograful „7 Noiembrie” din Petroșani. Este vorba despre „Șapte mirese pentru șapte frați”, peliculă care a cunoscut un mare succes de public. Deci, astăzi, o comedie de succes în cadrul serilor de cultură cinematografică organizate la „7 Noiembrie” (A.I.H.)

GOSPODARI din localități au luat măsuri pre-

Rubrică realizată de Ion MUSTAȚĂ

VĂ INFORMĂM



## SPORT ■ SPORT ■ SPORT ■ SPORT ■ SPORT ■ SPORT

## Schi alpin

## „CUPA PROIECTANTUL”

Duminică, în cadrul actualii ediții a Daciadei de iarnă, în masivul Paring a fost inaugurată activitatea competițională la schi, prin concursul dotat cu „Cupa proiectantului”. Organizat de Asociația sportivă a Institutului de cercetări, inginerie tehnologică și proiectări, pentru huiul și cu sprijinul Clubului sportiv școlar Petroșani, concursul a aliniat la start schiori amatori și sportivi de performanță de toate vîrstele.

Profitînd de posibilitatea de a putea verifica nivelul de pregătire al elevilor din grupele de performanță, conducerea Clubului sportiv școlar Petroșani, i-a înscris în concurs pe cei ce reprezintă speranțele în viitoarele competiții, de mai mare anvergură. Acest fapt a conferit întrecerii un caracter spectaculos. Micii schiori fiind aplaudați de suporteri la linia de sosire.

Pe poienița din fața ba-

zei didactice a IEFS, unde s-a desfășurat concursul a nins fără întrerupere și a fost ceață. Dar zăpada proaspătă și buna organizare au asigurat, totuși, condiții bune. Cei 65 de concurenți care au participat, și-au disputat înfietatea cu ardoare, etalîndu-și pregătirea și forma sportivă bună. Iată rezultatele înregistrate, pe categorii:

Categoria copii I, fete, locul I Cristina Liciu, II Cristina Lupa, III Cristina Pandeia. Băieți, locul I Eduard Anger, II Robert Bartha. Categoria copii II, fete: locul I Eniko Sabău, II Daniela Ghiura, III Dalina Magyari. Băieți, locul I Adrian Cîmpean, II Adrian Pică, III Dan Peterfy. Categoria juniori, fete: locul I Simona Podină, II Nicoleta Zăpan, III Gerlinde Mihuț. Băieți, locul I Narcis Gușă, II Ion Chirilă, III Alexandru Acs. Categoria seniori, pînă la 25 ani, femei: locul I Nadia Drăghiciu. Băieți: locul I

Răzvan Pop, II Nicolae Pătrașcu, III George Anton, categoria 25—30 ani, bărbați locul I Nicolae Cristea, II Alexandru Nicolescu, III Eugen Schwartz; categoria 30—35 ani, femei, locul I Virginia Marica, II Nadia Drăghiciu, bărbați, locul I Andrei Anger, II Doru Mureșan, III Ladislau Krausz.

Rezultatele bune obținute de tinerii schiori de performanță Narcis Gușă, Adrian Cîmpean, de Simona Podină și Nicoleta Zăpan, de la CSS Petroșani, care au realizat cele mai bune rezultate în concurs, au pus în evidență formelor sportivă ascendentă, posibilitățile reale pe care le au pentru concursurile viitoare.

Cîștigătorilor primelor trei locuri le-au fost înmîinate cupe și diplome. Duminică viitoare, tot în Paring, se anunță un nou concurs de mare atracție: Cupa „Știința”.

Viorel STRAUT

## Cronica muntelui

## Debut de sezon

În timp ce în Vale a plouat, la munte a nins. Spre satisfacția celor ce practică sporturile de iarnă, stratul de zăpadă a crescut. În Paring, la Straja și la cabana Pasul Vulcan, schiorii au fost prezenți pe pîrtii în număr mare.

În Paring s-a desfășurat primul concurs oficial. La Straja, „ghioceii” care cresc sub îndrumarea cadrelor didactice de la CSS „Pionierul” Lupeni, și-au continuat pregătirile cu gîndul la apropiatele performanțe. Schiorii amatori, mai tineri sau mai vîrstnici, animați de aceeași pasiune, au petrecut duminică o zi reconfortantă, în am-

bianța unei autentice ierni, cu zăpadă abundentă, cu fagii și brazii încărcăți de imaculatul strat de nea. Au funcționat din plin instalațiile telescaunelor din Paring și Straja, teleschiurile și babyschilifturile, iar în sprijinul celor ce au urcat la munte s-au asigurat mijloace de transport auto. Formațiile Salvamont din Petroșani și Lupeni au fost prezente la datorie, pe traseele pîrtiilor, pe cărările de munte, avînd o misiune nu tocmai ușoară datorită vîntului și ceței, vizibilității reduse.

În acest început de sezon, constatăm cu satisfacție îmbunătățiri în pro-

paganda vizuală la locurile de aglomerare de la telescaune și teleschi, în sprijinul celor ce urcă la munte iarna. La telescaunul din Paring și Straja, la punctele de plecare ale teleschiurilor, au fost montate, de formațiile Salvamont, tablete cu instrucțiunile de care trebuie să țină seama cei ce beneficiază de aceste instalații, precum și cu restricțiile de rigoare. Prin grija inimoșilor oameni de la instalațiile telescaunelor, celor mici și vîrstnicilor, deopotrivă, li s-au asigurat la urcare și la coborîre pături, pentru a străbate mai ușor și mai confortabil, drumul de la ploaie la zăpadă.

## Popicăria din Vulcan — bază sportivă modernă în așteptarea performanței

Ființînd de fapt de trei ani, popicăria din Vulcan a fost la început o bază sportivă modestă. Puternica dezvoltare economico-socială a orașului minerilor din ultimii ani a impus, firesc, mutații calitative și în dotarea bazelor sportive, pentru asigurarea unor condiții optime oamenilor muncii de călire fizică și petrecere cu folos a timpului liber. Iată temeiurile amenajărilor tehnice moderne — sofisticate chiar — de care a beneficiat în ultimul timp popicăria din Vulcan, ajungînd la ora actuală să se numere între cele mai reușite dotări sportive de acest fel din Valea Jiului și chiar din țară.

Argumente, detalii tehnice în acest sens ne-a oferit într-o mică discuție, profesorul Valeriu Piscoi, antrenorul echipei de popicari din Vulcan: „Cum arată baza sportivă realizată? Popicăria este utilată la nivelul exigențelor moderne.

Ea dispune de pistă din material plastic, de instalație automată de ridicat popicele și trimitere a bilei înapoi, de tablele electronice de înregistrare, afișaj, evidențînd scorul și rezultatele întrecerilor. Pista este înzestrată — lucru demn de reținut — cu celule foto-electrice, care au rolul de a evidenția exact rezultatele și de a avertiza arbitrii în cazul cînd jucătorul depășește linia de lansare a bilei. De asemenea, popicăria mai este prevăzută cu două pupitre de comandă și transmisie pentru comentarea prin radio a manifestărilor competiționale. Sala este spațioasă. Desfășurarea competițiilor poate fi urmărită de spectatori dintr-o tribună cu capacitate de peste 200 de locuri. Sportivii dispun de o sală de forță și antrenamente metodice, complex social-sanitar, cu dușuri, bazin de recuperare, saună.

Disponînd de o asemenea dotare de înalt nivel tehnic și calitativ, egalată doar de cea a unor baze sportive similare de primă mărime din București și Tg. Mureș, popicăria de la Vulcan oferă acum condiții pentru performanță, de nivel național. Posedă însă Vulcanul echipe de popicari de o asemenea talie? Și dacă nu, atunci ce-i de făcut pentru ca valențele calitative ale modernei popicării să fie puse pe deplin în valoare?

Coordonatorii tehnici ai echipelor de popicari, băieți și fete, Ion Scorțea și Valeriu Piscoi, ne-au destăinuit gîndurile lor identice de viitor: „Obiectivul nostru de bază pentru anul competițional 1988 este ridicarea stachetei pregătirii sportive a echipelor, atît a celei de băieți cit și a celei de fete, în vederea promovării în divizia națională A de popice.

Vasile BELDIE



Moderna popicărie din Vulcan.

Foto: O. GEORGESCU

## Harnici și buni gospodari în subteran, dar și la suprafață

La I.M. Paroșeni, pregătirile de iarnă au fost finalizate, în mare parte, la termenul prevăzut, respectiv la 25 decembrie 1987. Pînă la acea dată, s-au încheiat reparațiile la centrala termică și rețelele exterioare, inclusiv cele aferente punctului termic. În depozit au fost revizuite temeinic cele patru macarale, iar în baia minerilor au fost etanșate geamurile și pusă în funcțiune aeroterma. În același timp, pregătirile au vizat revizuirea liniei electrice aeriene ce asigură alimentarea

stației principale de ventilatoare.

De ce am insistat asupra celor relatate, probleme înscrise, de fapt, în programul pregătirilor de iarnă? Am făcut-o deoarece mai există semne de întrebare în privința stocului de materiale. Dacă la boltări și lemn foios, cantitățile aflate în stoc sînt cele prevăzute, la agregatele de betoane situația este cu totul alta.

— Consumul la acest gen de materiale este mare, ne spunea zilele trecute, ing. Ștefan To-

ma, inginerul șef electromecanic al minei. Este adevărat, în cursul ultimelor luni au mai fost aduse agregate dar, acum, stocul existent n-ajunge decît pentru 15 zile. Aceasta pentru că activitatea de betonare a puțului de aeraj din blocul VI reclamă cantități sporite de agregate.

Tot pentru activitatea desfășurată la puțul de aeraj din blocul VI sînt necesare încă 10 tone de bitum, cantitatea de bitum recepționată spre fi-

utilizată la izolarea învelișului clădirii administrative și separației.

După discuția din birou, parcurgem incinta minei. Platforma de descărcare, corespunzător amenajată și întreținută, permite descărcarea operativă, în orice moment, a instalațiilor sosite pe adresa I.M. Paroșeni (foto 1). Lîngă atelierul mecanic, remarcăm, stivuite cu grijă, mai multe agregate de înaltă presiune (foto 2). Ce ne-a reținut atenția a fost cu totul altceva! Priviți, imaginea nr. 3! Ea reprezintă

tă... sala de apel. Nu, nu am greșit. Conform documentației, construcția sălii de apel trebuia terminată în luna noiembrie 1987. Cu toate că documentația și amplasamentul au fost predate constructorului — IACMM — încă din trimestrul I al anului trecut, lucrările au rămas la acest stadiu.

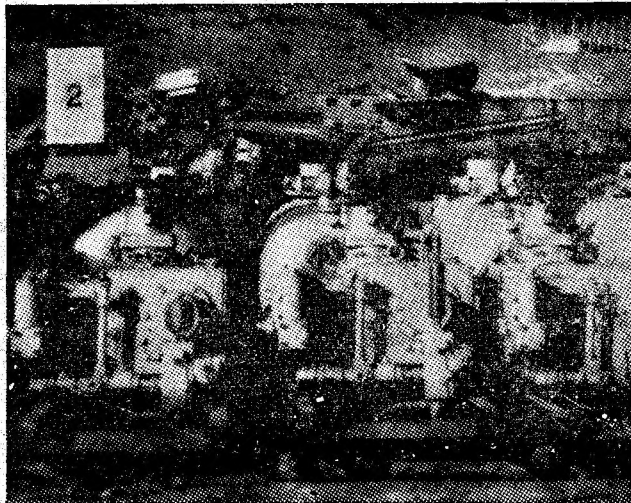
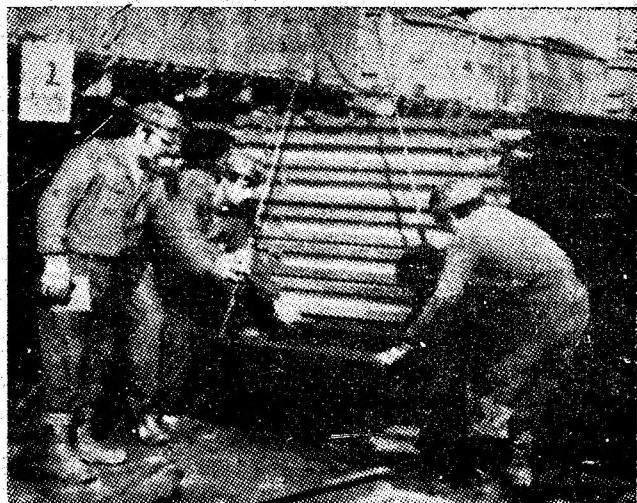
— Această chestiune a constituit unul din punctele discuției de la preliminarul pe 1988, relatează ing. șef Toma. Cu aceea ocazie, conducerea CMVJ și IACMM au că-

men de predare a construcției să fie în luna mai 1988.

Ar fi bine, ar fi normal ca, de astă dată, constructorul să respecte termenul stabilit. Pînă atunci, însă, pontajul minerilor — am constatat noi înșine — se face pe unde se poate.

Incinta minei Paroșeni este o incintă model. O dovadă în plus că aici muncesc oameni harnici, gospodari destoinici, și în subteran, dar și la suprafață.

Gheorghe OLTEANU





# ACTUALITATEA IN LUME

## Mihail Gorbaciov despre relațiile sovieto-chineze

BEIJING 11 (Agerpres). După cum transmite agenția TASS, răspunzând unor întrebări adresate de săptăminalul chinez „Liaowang”, care apare la Beijing, Mihail Gorbaciov, secretar general al C.C. al P.C.U.S., a abordat probleme actuale ale construcției socialiste din U.R.S.S., ale situației internaționale și relațiilor sovieto-chineze.

China este vecina noastră — a spus el — și încercăm un sentiment de satisfacție în legătură cu intensificarea colaborării reciproce avansate în domeniul e-

conomic, cultural, științific, al învățământului, sportului — relatează agenția TASS. Au început cu succes convorbiri sovieto-chineze în probleme de frontieră. Se dezvoltă dialogul politic. După părerea noastră, o evoluție logică a acestuia ar putea fi o înțelegere sovieto-chineză la nivelul cel mai înalt. Mergând unul în întâmpinarea celuilalt, putem găsi soluții reciproce acceptabile și noi sintem convinși de aceasta, precizează agenția TASS, citind declarația secretarului general al C.C. al P.C.U.S.

## CONVORBIRI ELENO-AMERICANE

ATENA 11 (Agerpres). Luni, la Atena a început a doua rundă a convorbirilor eleno-americeane privind viitorul bazelor militare americane de pe teritoriul Greciei. Prima rundă a avut loc în noiembrie 1987 și s-a încheiat fără rezultat.

Obiectul convorbirilor îl constituie situația celor patru baze mari și 20 de

obiective militare mai mici, termenul rămânării lor pe teritoriul Greciei expirând la sfârșitul acestui an.

Potrivit poziției guvernului grec, în cazul în care negocierile vor duce la rezultate satisfăcătoare din punctul de vedere al intereselor naționale ale Greciei, acestea vor fi supuse aprobării unui referendum național.

## PE SCURT ■ PE SCURT

INTR-O declarație de presă Prezidiul Partidului Socialist Unit din Berlinul occidental arată că sporirea la 92 500 a numărului șomerilor din acest oraș provoacă „indignare și minie”. Documentul, informează agenția ADN, evidențiază că nivelul ridicat al șomajului afectează direct sau indirect, aproximativ 300 000 de persoane — bărbați, femei și mulți tineri.

IN FILIPINE au fost programate să se desfășoare, la 18 ianuarie, alegeri locale pentru ocuparea funcțiilor de guvernatori în 75 de provincii ale țării și a celor de primar în 1 500 de localități, informează agenția China Nouă.

REPREZENTANȚII la cea de-a 75-a sesiune, jubiliară, a Congresului oamenilor de știință din India au participat la un marș în favoarea păcii. Vorbind la mitingul organizat cu acest prilej, președintele Congresului, N. R. Rao, a relevat necesitatea ca știința să servească în exclusivitate păcii și progresului umanității.

VALUL de căldură, cu temperaturi până la 40 de grade Celsius, continuă să afecteze partea de sud-est a Australiei și, ca urmare a fulgerelor, au apărut peste 70 focare de incendii. Fermele, cirezile de vite și pășunile au de suferit de pe urma secetei prelungite, locuitorii mai multor cătune au fost evacuați, iar pompierii sînt în plină acțiune pentru stingerea incendiilor.

AGENȚIA MENA, citind o informație a postului de radio israelian, arată că autoritățile de ocupație au declarat regiunea Gaza zonă militară, în care accesul presei a fost interzis.

LUIND cuvîntul în cadrul unei ceremonii organizate la Institutul Națunilor Unite pentru Namibia (UNIN) din Lusaka, Bernat Carlsson, comisar al ONU pentru Namibia, a declarat că organizația mondială are o responsabilitate specială atît în ceea ce privește administrarea teritoriului, cît și în pregătirea poporului namibian pentru independență.

## Marea Britanie — anchete și studii efectuate în rîndurile tineretului

Mai multe anchete și studii efectuate recent în rîndurile tineretului britanic s-au soldat cu rezultate care trebuie să-i pună pe gînduri nu numai pe sociologi sau pe educatori, rădăcinile adînci ale cauzelor ce au dus la asemenea rezultate aflîndu-se în in-suși modul de viață al societății de consum.

Agenția EFE relatează, astfel, potrivit unui studiu întreprins de Universitatea din Lancaster, pe baza unui sondaj efectuat în rîndul a 12 500 persoane născute în martie 1958, un cetățean britanic din opt întâmpină dificultăți cu scrisul și cititul, iar o persoană din 20 nu se descurcă în operațiuni aritmetice destul de simple. Studiul afirmă că procentajul semianalfabeților este mai mare în rîndul bărbaților (12 la sută) decît al femeilor (7 la sută). Pe regiuni, s-a constatat că muncitorii manuali din sudul țării sînt cei care se izbesc cel mai adesea de greutăți în domeniul scri-

sului, cititului și socotitului.

Un program de cercetări asupra comportamentului tineretului inițiat în Marea Britanie, în cadrul căruia a fost urmărită evoluția a 15 000 de tineri începînd de la naștere, a permis să se tragă mai multe concluzii privind mentalitatea și concepția despre viață a acestora. Iată cîteva dintre aceste concluzii:

Teama de viitor, incertitudinea față de ceea ce i-ar putea aștepta în ce privește șansele de a-și desăvîrși studiile și, apoi, de a-și găsi un loc de muncă sînt cauzele care-i determină pe tinerii englezi să consume alcool, să fumeze mult și să dobindească o serie de alte deprinderi dăunătoare.

Toate aceste temeri explică dezechilibrul nervos care se întilnește la un număr foarte mare de adolescenți, pentru care vîrsta adultă înseamnă „o cădere de pe marginea prăpastiei” — după cum relevă

studiul —, iar jumătate dintre aceștia sînt copleșiți de depresuni și tot felul de angoaase.

Teama de viitor și incertitudinea se datorează unei stări de lucruri atestate și de documentele oficiale. Astfel, un raport al publicității la Londra relevă că numărul șomerilor înregistrați oficial în Marea Britanie este de circa 2,83 milioane de persoane, ceea ce reprezintă 10,2 la sută din totalul forței de muncă.

Pe de altă parte, se estimează, după cum subliniază agenția ADN, că circa 4 000 000 de oameni urmează să fie afectați în Marea Britanie ca urmare a programelor sociale anunțate a intra în vigoare începînd din luna aprilie a anului viitor. Cel mai puțernic vor avea de suferit familiile cu mai mulți copii, ca și persoanele în vîrstă și cu venituri foarte mici. Din această categorie fac parte circa 1 milion de pensionari și încă 1 milion de oameni din categoria celor foarte săraci.

O altă anchetă, realizată de sociologi în rîndurile tinerilor britanici, pune în evidență sărăcia spirituală și înclinația sporită spre laturile materiale ale vieții — notează agenția KUNA.

Pentru tînăra generație din Marea Britanie, sentimentele de dragoste și de prietenie au trecut pe planul secund, ea vîzînd ascensiunea pe scara socială ca singura cale sigură de a rămîne ancorată în viața modernă, relevă ancheta. Astfel, o treime dintre cei chestionați aspiră la un loc în lumea marilor finanțe, acesta fiind pentru ei și garanția fericirii.

Concepția respectivă explicită și atitudinea egoistă, individualistă a tinerilor britanici care, relevă ancheta, s-au dovedit prea puțin sensibili la problemele pe cit de acute pe atît de anacronice ale lumii contemporane, precum subdezvoltarea, sărăcia, foamea — realități de zi cu zi ale unei mari părți a omenirii.

## MEMENTO

### BULETINUL METEO

#### FILME

PETROȘANI — 7 No. iembrie: Șapte mirese pentru șapte frați; Uni-rea: Cit de tineri eram; Paringul: Fantomele se grăbesc.

LONEA: Pînă trece ploaia de toamnă.

ANINOASA: Roberto Carlos și diamantul roz.

VULCAN — Luceafărul: Călărețul fără cap.

LUPENI — Cultural: Rumberac.

URICANI: Aripi în soare.

N.R. Eventualele modificări intervenite în programarea filmelor aparțin întreprinderii Cinematografice Județene Hu-nedoara.

După cum comunică Institutul de Meteorologie și Hidrologie, în perioada 12 ianuarie (ora 20,00) — 15 ianuarie (ora 20,00), vremea va fi în general închisă, cu cerul mai mult acoperit. Vor cădea precipitații, mai ales sub formă de ninsoare, îndeosebi în Muntenia, Dobroea și Moldova. Izolat, în sud-estul țării, sînt condiții de producere a poleiului. Vîntul va sufla slab pînă la moderat, cu intensificări trecătoare la începutul intervalului în sud-estul țării, din sectorul nord-estic. Temperaturile minime vor fi cuprinse, în general, între minus 8 și zero grade, iar cele maxime între minus 5 și plus 3 grade. Local, se va semnala ceață, asociată izolat cu depunere de chiecură.

## Întreprinderea minieră Uricani

### INCADREAZĂ PRIN CONCURS

— un inginer geolog cu o vechime de minimum 10 ani în funcții de specialitate

Incadrarea și retribuirea se fac în conformitate cu Legea 57/1974.

## Mica publicitate

VIND casă, dependințe și grădini. Lupeni, strada Eroilor nr. 16. (22 138)

VIND mașină de cusut „Durkopp” pentru material gros și subțire. Petrila, strada Prundului bloc 1, ap. 7. (22 142)

PIERDUT legitimație serviciu pe numele Sava Iulian, eliberată de IPEG

Petroșani. O declar nulă. (22 146)

PIERDUT legitimație serviciu pe numele Toderășcu Sorin, eliberată de IPCVJ Petroșani. O declar nulă. (22 143)

PIERDUT legitimație serviciu pe numele Popescu Nicolae, eliberată de IUM Petroșani. O declar nulă. (22 141)

### ANUNȚURI DE FAMILIE

SOȚUL Valer și familia anunță cu adîncă durere încetarea din viață a scumpei lor soție, mamă, soacra și bunică

JOȘCA MARIA

Inmormîntarea are loc miercuri, 13 ianuarie 1988, ora 14.

Cortegiul funerar pleacă de la domiciliu. (22 137)

MULTUMESC din suflet tuturor celor care prin prezență, flori și ajutor, au fost alături de mine în marea durere pricinuită de dispariția scumpului meu fiu

SICOE NICUȘOR

Mama îndoliată. (22 139)

FAMILIA Sicoe adresează mulțumiri familiei Chirvasă și tuturor celor care au fost alături de noi în momentele grele pricinuite de pierderea tatălui

SGIRCEA PASCU

(22 144)

FAMILIA mulțumește tuturor celor care au fost alături de noi prin prezență, flori și compasiune în momentele grele pricinuite de pierderea scumpului nostru

TOTOREAN ȘTEFAN

Lacrimi și flori pe proaspătul lui mormînt. (22 145)

FAMILIA Corolan este alături de Nicoleta în greaua încercare pricinuită de pierderea tatălui

prof. ing. PROSIE VICTOR

Sincere condoleanțe familiei. (22 135)

VECINII blocului 11 din Vasile Roaită anunță cu regret încetarea din viață a celui care a fost

prof. ing. PROSIE VICTOR

Sincere condoleanțe familiei. (22 136)

S-AU scurs doi ani de la trecerea în neființă a celui care a fost un bun soț și tată

ROȘCA ION

Nu-l vom uita niciodată. Soția Angela, nora Liliana și fiul Neluțu. (22 140)

## Combinatul minier Valea Jiului

### Stația de utilaje de construcții și transport (SUCT) Petroșani

strada M. Eminescu

Incadrează direct sau prin transfer pentru secțiile auto Lupeni și Cîmpu lui Neag

— conducători auto posesori ai categoriilor de conducere C—D

Condițiile de incadrare și retribuire sînt cele prevăzute de Legea nr. 12/1971 și Legea nr. 57/1974.

## Cooperativa „Straja” Lupeni

incadrează direct sau prin transfer

— CONTABIL ȘEF

condițiile de incadrare

— absolvenți ai învățământului superior economic, vechime 7 ani,

— absolvenți ai învățământului mediu, care au îndeplinit funcții economice,

— vechime în specialitate 11 ani

Informații suplimentare se primesc la biroul personal-învățămînt al cooperativei Straja Lupeni sau prin telefon 60312—60593.