

SALA DE LECTURĂ

PROLETARI DIN TOATE ȚĂRILE, UNITI-VA!



Steagul ROSU



ORGAN AL COMITETULUI MUNICIPAL PETROȘANI AL P.C.R. ȘI AL CONSILIULUI POPULAR MUNICIPAL

ANUL XLIV, NR. 11115

SIMBĂTĂ, 11 Iunie 1988

4 PAGINI — 50 BANI



Imagine din Petrita, zona Magazinului general.

La 40 de ani de la naționalizarea principalelor mijloace de producție

Sub semnul angajării plene pentru o nouă etapă de progres multilateral

Cu patru decenii în urmă, în istorica zi de 11 iunie 1948, în cronică victoriilor obținute de clasa noastră muncitoare, condusă de partidul comunist, a fost înscrisă o nouă cucerire revoluționară de seamă: naționalizarea principalelor mijloace de producție, moment cu profunde implicații politice, economice și juridice în evoluția ulterioară a societății românești. Poporul a preluat în propriile mâini uzine, fabrici, căi de transport, alte avuții, făcând apoi dovada capacității de a conduce cu strălucire economia țării, înscrind succese în realizarea celor dintâi planuri anuale și cincinale.

Rememorăm cu satisfacție drumul parcurs în aceste decenii. Sub conducerea partidului, s-a trecut cu hotărâre la industrializarea socialistă

a țării, proces complex menit să scoată România din inapoierea la care a fost menținută în trecut. Cu entuziasmul specific acelor ani, noii proprietari ai mijloacelor de producție au acționat, deopotrivă, pentru sporirea realizărilor și depășirea prevederilor de plan, ca și pentru înfăptuirea primelor măsuri de modernizare și diversificare a producției industriale, cu accent pe ramurile de bază ale extracției și preparării materiilor prime, construcției de mașini și unele prelucrătoare, producției bunurilor de consum. Este evident, pentru întregul nostru popor, că realizările acelor ani au fost puternic stimulate de climatul sănătos al relațiilor de proprietate stabilite în urma naționalizării, a noilor relații de producție, bazate pe principiile

socialiste. O coincidență istorică face ca cele patru decenii, care au trecut de la naționalizare, să aibă aproximativ la jumătatea lor, un punct de referință, adevărată piatră de hotar pentru o nouă etapă de dezvoltare. În anul 1965, economia națională și, în principal, industria se mai bazau încă, în mare măsură, pe o parte din mijloacele de producție preluate la 11 iunie 1948 din mâinile foștilor patroni sau ale profitoarelor societăți pe acțiuni. Strategia științifică elaborată de Congresul al IX-lea, orientările trasate cu clarviziune de secretarul general al partidului, tovarășul Nicolae Ceaușescu, au stat la baza prefacerilor, fără precedent istoric, obținute de poporul nostru în cea

(Continuare a pag. a 3 a)

Să înfăptuim exemplar sarcinile și indicațiile secretarului general al partidului, tovarășul NICOLAE CEAUȘESCU

ȚĂRII, CÎT MAI MULT CĂRBUNE!

In sectoarele de bază ale I.M. Bărbăteni Redresarea producției depinde de mai buna organizare a muncii

Sectoarele III și I A ale minei Bărbăteni le revine, ficcărui în parte, aproape 30 la sută din planul unității la producția fizică. Iată de ce creșterea extracției și atingerea parametrilor prevăzuți la acest indicator, depind, în mare măsură la scara întreprinderii, de ritmurile atinse de către cele două colective de muncă.

Sectorul III are cele mai multe locuri de muncă din toată mina — opt abataje cameră și o lucrare de pregătire. O atare situație impune, desigur un accent deosebit pe elementele unei organizări optime a activității — care să se reflecte în folosirea, la capacitate, a frontului

de cărbune, în asigurarea condițiilor pentru obținerea unor productivități cel puțin la nivelul prevăzut. Din păcate, cauza nerealizării de pînă acum — e vorba de o restanță de peste 5000 de tone, de la începutul anului — tocmai de la ascemenea aspecte pornește. „Din lipsă de efective, ne spune tehnicianul Haralambie Enache, șeful sectorului, nu am reușit să plasăm, în mod corespunzător, toate capacitățile în funcțiune”. Argumentul interlocutorului este doar în parte convingător, de vreme ce nici posturile plasate efectiv nu au

C. T. DIACONU

(Continuare in pag. a 2-a)

4000 tone peste prevederi

În perioada care a trecut de la începutul lunii iunie, colectivele întreprinderilor miniere Paroșeni, Lonea și Petrita-Sud și-au depășit zi de zi sarcinile de plan în această perioadă, livrind în total, 4000 tone de cărbune peste prevederile de plan. Pe primul loc se situează harnicul colectiv al I.M. Paroșeni care a fost distins recent cu înaltul titlu de Erou al Muncii Socialiste, raportînd și în această perioadă o producție suplimentară de 1321 tone de cărbune.

Prin faptele lor de muncă, minerii din abatajele întreprinderilor CMVJ își demonstrează hotărârea de a face totul pentru a da țării cit mai mult cărbune, de calitate superioară, în condiții de eficiență. (V.S.)

La Lupeni Noile apartamente — în pas cu lucrările de sistematizare

Orașul Lupeni cunoaște în acest an importante înnoiri. Pe lângă cele 528 de apartamente ce vor fi predate beneficiarilor, prin plan sînt prevăzute ample lucrări de sistematizare, finalizarea drumului de tranzit, construcția unui bazin pentru apă potabilă. După cum am constatat în una din zilele trecute, constructorii depun eforturi susținute pentru înfăptuirea sarcinilor ce le revin. Au fost recent predate beneficiarului 80 de noi apartamente în blocurile D8, F3 și F2. Se desfășoară în ritm susținut lucrările de betonare din etapa a II-a a lărgirii bulevardului de legătură dintre vechiul și noul centru al orașului. „Prin darea în folosință a noilor apartamente din aceste zile, ne-a informat ing. Gheorghe Mogoș, șeful biroului de arhitectură și sistematizare al Consiliului popular orașenesc Lupeni, sînt create condiții pentru eliberarea amplasamentelor ultimelor blocuri prevăzute în planul anual în viitorul cartier Brăița. În aceste zile există condiții

să fie dat în folosință și blocul 69, cu 40, de garsoniere destinate tinerilor încadrați în muncă la I.M. Lupeni și I.M. Bărbăteni”. După cum am aflat de la ing. Marcel Rinder, șeful brigăzii nr. 2 Deva, sub a cărui coordonare se construiește cea mai mare parte a apartamentelor din Lupeni — 374, în primele cinci luni ale anului s-au înregistrat și unele rămăneri în urmă, datorită nerespectării graficelor de livrare a prefabricatelor. „Dar în actuala etapă, cînd beneficiem de efectivele

Viorel STRĂUȚ

(Continuare in pag. a 2-a)

O teribilă probă de încercare!

Da orizontul 475 al minei Livezeni am ajuns coborînd pe puțul 3 și, deși este greu de crezut, realitatea avea să confirme că traseul pe care l-am străbătut pînă la cîteva locuri de muncă nu poate fi asemuiț decît ca o pistă de încercare a autovehiculelor în cele mai grele condiții posibile. Să facem o precizare din capul locului: pe tot traseul, de la puțul nr. 3, pe lângă banda nr. 10 și 10 A ca să nu vorbim decît de principalele căi de transport, nu se „poartă” spațiu amenajat pentru circulația personalului, deși normele de protecție a muncii pentru industria



In sectorul II al I.M. Vulcan acționează, cu bune rezultate, brigada de pregătire a lui Alexandru Crețu. În foto: șeful de schimb Gheorghe Pașca și Foto: Gh. OLTEANU

minieră prevăd foarte clar la articolul 57, paragraful 1 că: „În galeriile prin care circulă persoane în timpul transportului, trebuie să existe un spațiu

liber amenajat pentru circulație cu lățimea minimă de 0,6 m de la materialul rulant spre perete, măsurat la înălțimea de 1,6 m de la coroana șinelor”. iar în art. 58, tot paragra-

ful 1 se revine cu alte precizări: „În galeriile și planurile inclinate prin care circulă personal și pe care sînt transportoare cu bandă sau cu raclele, trebuie să existe un spațiu liber pentru circulație de cel puțin 0,6 m lățime de la transportor spre peretele lucrării”. Totul este cît se poate de clar, doar că la mina Livezeni, cel puțin pe traseul amintit, aceste prevederi legale nu sînt respectate. Mai mult, pe lângă banda 10 în anumite porțiuni apa trece de carimbul cizmei. Ne-am străduit, și nu am reușit, întotdeauna, să „prindem” linia de cale ferată cu cizma. Într-o astfel de situație puneam la îndoială, de fapt nici nu credeam că pe acest traseu, pe lângă banda 10, se face transport, de materiale cu vagoanele. Dar se face. Cum? Așa cum am văzut la ieșirea din mină, cînd la intersecția galeriei pe care este mon-

Dorin GHETA

(Continuare in pag. a 2 a)

Luna manifestărilor politico-ideologice, cultural-educative și sportive „Laudă omului muncii și creației sale”

Stele ale muzicii ușoare la Petroșani

Ca în fiecare an, unul dintre punctele de atracție ale Lunii manifestărilor politico-ideologice, cultural-educative și sportive „Laudă omului muncii și creației sale” îl constituie vizita de informare și documentare a unui grup de muzicologi și compozitori, însoțiți de interpreți de frunte ai muzicii românești, acțiune care se desfășoară în Valea Jiului sub egida Consiliului municipal de educație politică și culturală socialistă și a Uniunii Com-

H. ALEXANDRESCU

(Cont. in pag. a 2-a)

OAMENII MUNCII PROPRIETARI • PRODUCĂTORI • BENEFICIARI

IN PAGINA A 3-A

Practica în producție, element hotărâtor al pregătirii profesionale

Activitatea de practică în producție constituie pentru Liceul industrial Vulcan una dintre componentele de bază în pregătirea viitoarei forțe de muncă. Anual, de pe băncile liceului nostru, în jur de 280 de absolvenți pornesc pe drumul muncii responsabile în cadrul unităților economice în care au fost repartizați. Iar reușita lor în producție acolo unde este adevăratul lor examen, depinde în mare măsură de modul în care elevii noștri își însușesc cunoștințele teoretice și mai ales practice, în atelierele școlare, în activitatea practică desfășurată în întreprinderile miniere pe perioada școlii. Liceul nostru, pentru desăvârșirea profesională a elevilor, dispune de o bogată bază materială. Astfel, în cele 24 de cabinete de specialitate, 5 laboratoare și mai cu seamă în poligonul de mașini miniere pe care îl avem, elevii pot studia în amănunt principalele utilaje și mașini miniere existente în minele din Valea

Jiului, cele mai moderne și mai eficiente metode de exploatare a cărbunelui, specifice mineritului din municipiul nostru. La aceasta se mai adaugă și 5 ateliere școlare, în care se concretizează cunoștințele teoretice acumulate de elevi.

De la subredacțiile noastre

În acest an, de exemplu, pentru realizarea planului economic al atelierelor școlare, elevii noștri au contracte de lucrări din partea I.M. Vulcan, I.M. Paroșeni, I.M. Aninoasa, I.M. Valea de Brazi și altele, având de executat numeroase reperi de suport de cablu, prezoane, sonde de pământare, mase metalice și altele ce vin în mod direct în sprijinul activității de extracție a cărbunelui din aceste unități.

Dar cea mai eficientă formă prin care de fapt se desăvârșește, în condiții reale, pregătirea de specialitate a elevilor o constituie, fără îndoială, activi-

tatea practică în unitățile miniere, acolo unde elevii au posibilitatea să se implice direct în producție, formându-și deprinderile tehnice și tehnologice necesare. Astfel, în această direcție între liceul nostru și întreprinderile miniere Vulcan și Paroșeni în care elevii noștri efectuează practica productivă există o bună colaborare, conducerile acestor unități fiind interesate într-un înalt grad de pregătirea elevilor. De altfel, interesul pe care elevii îl acordă pregătirii practice este elocvent ilustrat și de locul II obținut de liceul nostru, pe seama premiilor și mențiunilor individuale, la faza pe minister din acest an, după locul I obținut anul trecut. Sînt cîteva dintre elementele ce ne dau garanția că elevii noștri de astăzi vor deveni mineri de nădejde, oameni capabili să preia la un înalt grad de competență mobilizatoarele sarcini ce revin Văii Jiului în extracția cărbunelui.

Prof. Viorel AVRAM,
Vulcan

Redresarea producției depinde de organizare

(Urmare din pag. 1)

acoperire cu randamentul scontat, realizându-se, în abataj, cu 640 kg pe post mai puțin decît prevederile, minusul la productivitatea muncii, la nivelul sectorului, fiind de 870 kg pe post. Cauza rămînelor în urmă trebuie căutată și în organizarea necorespunzătoare a aprovizionării cu materiale; cele necesare brigăzilor de producție se lasă la o distanță de peste 200 m de locul de muncă, iar conducerea sectorului consideră normală o atare situație. Sau, încă un element — invocată, de altminteri, drept scuză — ținînd de aceeași preocupare pentru dirijarea optimă a activității: n-au fost pregătite, la vreme, capacitățile de înlocuire a două abataje care s-au lăminat, necorelarea generată, e clar, de o planificare nejudicioasă a muncii.

Care sînt posibilitățile de care dispune, în prezent, sectorul, cu ce perspective de realizare a planului a pășit colectivul de mineri în luna iunie? Premisele sînt deosebit de favorabile — și nimeni nu contestă acest fapt: linia de front este la nivelul cerut de sarcinile de producție, la fel și efectivele din brigăzi. „Luna aceasta ne vom face planul, afirmă șeful sectorului. Desigur, sîntem conștienți de faptul că nou încadrării trebuie sprijiniți cum se cuvine pentru a se integra cît mai repede în ritmul cerut, dar avem toate condițiile pentru a ne realiza sarcinile venite”.

Și sectorul IA dispune, în prezent, de condiții favorabile îndeplinirii sarcini-

nilor de plan. Cel puțin în ce privește efectivele: posturile sînt plasate, începînd cu 1 iunie, la nivelul planificat. Linia de front mai pune însă probleme. „În luna aceasta, ne explică ing. Constantin Cimpoer, trebuie să finalizăm o capacitate de înlocuire, care deține jumătate din producția noastră. Lucrările de pregătire, încredințate unei formații harnice și competente, condusă de Pompei Tomolea, avansează mulțumitor și sperăm că, la data prevăzută, începutul decadei a treia, frontul va fi pus în funcțiune. Totuși, o atare situație, va influența rezultatele, așa încît atingerea parametrilor de plan nu este posibilă decît prin creșterea productivității muncii în întreg sectorul”. Interlocutorul ne mai arată și alte cauze ale nivelurilor scăzute atinse, pînă acum, la extracția cărbunelui — între care dese defecte la stîlpul de susținere, lipsa unor materiale cum ar fi grinzele. Departe de a minimaliza asemenea aspecte credem totuși că pricinile trebuie căutate și mai aproape — ne referim

la numărul mare de absențe nemotivate, la slaba activitate de recondiționare a stîlpilor, și, de ce nu, chiar la situația pe care am constatat-o — și cu care rareori te întîlnești într-o mină. Concret, e vorba de necunoașterea unor date elementare pentru actul conducerii: productivități planificate și realizate, efective prevăzute și posturi prestate etc. Să fim clar înțeleși: nimeni nu cere, la un sector de producție, birocrație, ci numai producție. Dar organizarea activității nu poate ignora asemenea elemente, ci chiar de la ele trebuie să pornească. În orice caz, șeful sectorului ne precizează că, în iunie, ritmul la extracția cărbunelui vor crește pînă aproape de nivelul planului, pentru ca, în semestrul al II-lea, realizările să atingă prevederile.

Repetăm: sectoarelor III și IA le revine aproape 60 la sută din producția zilnică a minei Bărbăteni. În prezent, ele dispun de premisele esențiale ale îndeplinirii planului, printr-o organizare optimă a activității.

Noile apartamente

(Urmare din pag. 1)

necesare, ne-am propus să acționăm astfel încît să recuperăm din restanțe. Fără îndoială că ne vom îndeplini sarcinile de plan prevăzute în acest an, ne-a spus șeful de brigadă. Dar în acest scop se impune să fim sprijiniți; să ni se livreze la termenul prevăzute, ritmic și în corelație cu stadiul fizic al lucrărilor toate tipodimensiunile de prefabricate prevăzute în tehnologiile de lucru”.

Rămîneri în urmă se constată și la lucrările de sistematizare. În cartierul „Tudor Vladimirescu”, în noile blocuri s-au mutat sute de locatari. Dar accesul nu este asigurat decît dinspre drumul de tranzit. Or, prin proiectul de sistematizare se prevede o arteră rutieră de legătură a cartierului cu bulevardul principal, la care nu s-au finalizat lucrările. Sînt rămase în urmă și lucrările la bazinul pentru apă potabilă, sursă de la care se prevede îmbunătățirea alimentării noilor

apartamente. Este adevărat însă că, în ultimele zile la rezervor au fost reparate efective și se lucrează, dar nu în ritmul în care se poate desfășura activitatea acum, cînd e cald și sînt condiții favorabile de transport.

În orașul Lupeni se construiește mult, iar constructorii depun strădanii pentru a-și onora sarcinile ce le revin. Printre cei ce s-au evidențiat prin activitate responsabilă și harnică se numără constructorii din formațiile coordonate de ing. Mihai Mișcă, sing Petru Chifor, precum și echipele conduse de Vasile Răduc, Mircea Andrei, Ioan Furdui, Constantin Samoilă, Ion Necșoiu, Gheorghe Diaconu, Iulius Gros, Ilie Crihan, Iovan Raț, Durtru Ciornei. Dar, în paș cu construcția de apartamente, trebuie să se desfășoare și lucrările de sistematizare, de care depinde asigurarea unor condiții normale de viață locatarilor încă din primele zile după ce se mută în noile locuințe.

PROGRAMUL

examenelor de sfîrșit de an la cursurile Universității politice și de conducere — Filiala Petroșani —

Examenele la universitate se desfășoară în zilele de 15 iunie pentru cursanții anului I, 16 iunie pentru cursanții anului II, 17 iunie pentru cursanții anului III și 20 iunie pentru cursanții anului IV. Desfășurarea examenelor are loc la Cabinetul municipal de partid (în sala mică a casei de cultură), începînd cu ora 16.

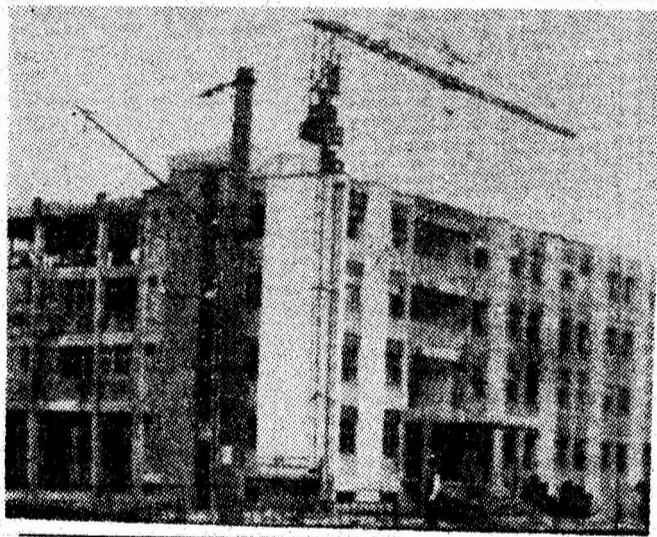
Stele ale muzicii ușoare la Petroșani

(Urmare din pag. 1)

pozitorilor și Muzicologilor din R.S.R. În cadrul vizitei sînt incluse întîlniri ale creatorilor și interpreților cu minierii Văii Jiului, microspectacole susținute de invitați în sălile de apel ale întreprinderilor miniere, concerte și întîlniri ale invitaților cu publicul larg, în așezămintele de cultură din municipiu.

În acest an, în primul plan vizitei se va afla muzica ușoară, delegația de creatori fiind însoțită de interpreți de prestigiu al acestui gen artistic deosebit de îndrăgit — Marina Florea, Marina Scupra, Marius Teicu, Claudia Nacu, Otilia Rădulescu, Monica Anghel, grupul vocal „Stil”, acompaniați de formația condusă de pianistul și compozitorul Ionel Tudor. Interpreții bucureșteni vor concerta în zilele următoare în toate localitățile Văii Jiului, prezentarea concertelor fiind semnată de George Grigoriu.

Primele concerte au loc astăzi, la Petrila. La Petroșani concertele au loc luni, 13 iunie, de la orele 17 și 19,30, în sala Casei de cultură.



Viitoarea stație de salvare minieră, din Petroșani — în plină construcție.

Foto: Radu IAȚCU

O teribilă probă de încercare!

(Urmare din pag. 1)

tată banda 10, cu cea pe care se află banda 10 A, am văzut un „carambol” a trei vagonete și cărucioare, pe unul aflîndu-se și un motor, ceva mai departe, spre puțul 3, locomotiva (care nu era amfibie) zăcea doborîtă de pe șine, cu toate roțile, spre neazul mecanicului și revizorului, Gheorghe Iloiu care cerea cu insistență inginerului șef cu securitatea minieră să ia măsuri pentru întreprinderea lucrării.

În sfîrșit, am răsuflet ușurați cînd am ajuns pe galeria unde este montată banda 10 A. Acolo era amenajată, cît de cît, o secție de circulație... între șinele de cale ferată. Surpriza e-

ra alta însă. Cît era banda de lungă, sub ea erau depozitate sau mai bine zis îngrămădite, tot felul de materiale și subsansamble: plase de sîrmă, elemente de armături TH, scocuri de transportor, tambure și alte subsansamble ale unei combine de abataj, stîlpi hidraulici, lemne, scînduri și... tot ce vrei și ce nu vrei. După o apreciere, și nu numai a noastră, o lună dacă ar fi plasați cîteva oameni zdraveni și nu ar reuși evacuarea a tot ce este sub banda 10 A. Pentru că nu am spus, dar o facem acum — materialul deversat de bandă, a cărei centrare lasă de dorit, este în cantități impresionante, astfel că în unele locuri banda „frea-că”. Și atunci mai e de

mirare că fluxul nu merge în condiții optime, că intervențiile electromecanicilor sînt greoaie? Chiar în ziua de 9 iunie, cele două benzi nu au funcționat nici un sfert de oră de la începerea schimbului I și pînă la ora 12,42. Iar brigăzile pe care le deservea acest flux, au executat... alte lucrări la front. Și transportoarele, toate erau pline „ochi” cu cărbune, ca și silozurile aferente!

Oricum, să parcurgi un astfel de traseu este o teribilă probă de încercare a capacităților fizice, a aptitudinilor supletei și echilibrului unui om. Întrebarea firească ce se pune este: cum de (și cît) este tolerată o atare stare de lucruri?

vă informăm

CONCURS. Sub genericul „Patrie română, țară de eroi”, astăzi, de la ora 10, la Școala generală nr. 1 din Petroșani se desfășoară faza municipală a concursului cu profund conținut patriotic, organizat de Consiliul municipal al Organizației Pionierilor.

SIMPOZION. La clubul sindicatelor din Lupeni a avut loc, ieri, un simpo-

zion a cărui temă a fost „Revoluția științifico-tehnică, exigențe și posibilități de protecție a mediului înconjurător”, manifestare organizată de Comitetul orașenesc de cultură și educație socialistă. Au participat specialiști din întreprinderile și instituțiile orașului, subliniînd, în cadrul a 8 comunicări, preocupările existente pentru protecția mediului înconjurător.

„BALADA MUNTILOR”. De luni începe a VII-a edi-

ție a săptămînii educației, culturii și sportului pionieresc din Petrila — „Balada muntilor”, manifestare organizată de Casa pionierilor din localitate.

TURISTICE. În vederea sezonului turistic estival, în perimetrul Ocolului silvic Lupeni au fost amenajate 10 locuri de odihnă și fumat, iar pe traseele turistice din zona Retezat s-au amenajat 3 locuri de parcare și campare în ve-

derea incursiunilor în masiv. (I.D.)

PENTRU FRUNTAȘI. Teatrul de stat „Valea Jiului” prezintă, în sala clubului din Petrila, marți, 14 iunie, de la ora 19, un spectacol cu piesa „Simbata amăgirilor”. La manifestare, susținută pentru fruntașii în producție de la I.M. Petrila, este invitat dramaturgul I.D. Sirbu, autorul piesei, originar din Petrila. (Al. H.)

O DIPLOMĂ de bacalaureat a fost găsită, zilele trecute. Este eliberată pe numele Ciurea Dumitru. Se află la administrația ziarului nostru.

COMERCIALĂ. Articolele mărunte, banale, tocurele din lemn pentru pantofi bărbătești și de damă, lipesc de mai bine de șase luni din unitățile Cooperativei „Unirea” din Petroșani, specializate în reparații de încălțăminte. Responsabilii acestor unități răspund invariabil „n-avem”, cînd sînt solici-

tați. Paradoxal, în atelierele particulare ale micilor meseriași problema se rezolvă totdeauna, desigur, la un tarif mult mai ridicat. Sesizat de noi, președintele cooperativei „Unirea” nu ne-a putut răspunde. Poate o face după apariția acestor rînduri. (Al. H.)

Rubrică realizată de Tiberiu SPĂTARU

vă informăm

11 Iunie 1948 — 11 Iunie 1988

OAMENII MUNCII

Proprietari ■ Producători ■ Beneficiari

O dată cu naționalizarea, cu 40 de ani în urmă, clasa muncitoare a devenit stăpână asupra mijloacelor de producție, a roadelor muncii. Minele Văii Jiului au devenit întreprinderi de stat. Directori — reprezentanți autentici ai minerilor, ai oamenilor muncii. Noile relații de proprietate au determinat un act de dreptate socială: unirea forței de muncă cu mijloacele de producție. Munca a devenit liberă de exploatare, ceea ce a schimbat esența ei și a potențat considerabil creativitatea omului în producție. Schimbările radicale ce au urmat — salturile calitative care au schimbat în profunzime minele, minerii, munca lor, roadele muncii lor, țin de domeniul evidenței. Mineritul modern înseamnă abatajele mecanizate, fluxurile de transport cu benzi, puțurile cu schip; înseamnă

Progres tehnic — competență și creativitate

nă, într-un cuvânt, veritabile uzine subterane, dotate cu utilaje mecanizate și automatizate, instalații și aparate de înaltă tehnicitate. Concomitent s-a schimbat și minerul, profilul profesional, fizionomia lui; în locul scormonitorului adâncurilor pământului de altădată exploatat și oropsit, a apărut minerul-mecanicizator, stăpînul utilajelor complexe de înalt randament, capabil nu doar să folosească utilajele moderne, ci chiar să le întrețină, să le repare dacă trebuie.

În prezent, peste 80 la sută din efectivul minelor, este calificat, iar din rîndul personalului calificat — mineri, electricieni, lăcătuși, mecanici, peste 70 la sută este policalificat,

stăpînind a doua meserie. Anual, în școlile profesionale și licee, în școlile de calificare ale C.M.V.J. se pregătesc, în medie, 2500 de muncitori, din care peste 1600 mineri. De asemenea, peste 1200 de oameni din personalul unităților miniere se policalifică anual, iar aproape jumătate din efectivul unităților este cuprins în diferite forme de perfecționare profesională. De la începutul actualului cincinal, în unitățile miniere au fost cuprinși în aceste forme peste 40 000 de oameni.

Competența și progresul tehnic se intercondiționează. Perfecționarea profesională este o esențială pirghie a progresului tehnic; totodată, introducerea utilajelor

moderne, a tehnologiilor avansate a fost și este condiționată de perfecționarea cadrelor. Un fapt cu semnificație: valoarea fondurilor fixe ce revin unui muncitor al unităților miniere depășește o jumătate de milion. Că tehnica avansată este temeinic stăpînită, o denotă randamentele înalte din abataje, perfecționările aduse utilajelor de cei ce le exploatează, mișcarea de inovații și raționalizări ce cuprinde în fiecare unitate zeci de muncitori și cadre tehnice pasionați ai noului. O denotă și participarea celor aproape 500 reprezentanți ai oamenilor muncii din municipiu la actul conducerii, la activitatea c.o.m.

Iată virtuțile competenței, ale noii fizionomii a minerului-mecanicizator, în condițiile proprietății socialiste.

Ioan DUBEK



Monumentalele turnuri ale instalațiilor de extracție cu schip, simboluri ale modernizării mineritului.

Participant la decizii

Ca reprezentant al oamenilor muncii în organul colectiv de conducere, sînt purtătorul de cuvînt al unui nucleu muncitoresc complex, cu specializare multiplă în toate domeniile pe care le reclamă valorificarea bogatei zestre tehnice a minei, a celor peste 100 de specialiști în mecanica, electrotehnica minieră din cadrul formației „service”.

A reprezenta o asemenea formație în organul de conducere înseamnă, nici mai mult, nici mai puțin, decît a participa la elaborarea și materializarea deciziilor, a programelor care privesc domeniul prioritar și determinant al producției, al ritmurilor minei — folosirea utilajelor moderne din dotarea abatajelor, a bogatei zestre tehnice moderne din subteran. Folosirea acestei dotări reprezintă, de fapt, gospodărirea unei părți a avuției naționale. În cazul minei Paroșeni, cea mai mecanizată unitate minieră a Văii Jiului, această avuție reprezintă peste 1 milion de lei pe cap de muncitor. De aici marea răspundere în actul conducerii, în valorificarea dotării tehnice moderne de care dispunem, răspundere care privește toți minerii și oamenii muncii în calitate lor de proprietari, producători și beneficiari. Și dacă mina noastră este frunțasă pe ramură, obținînd înaltul titlu de Erou al Muncii Socialiste, aceasta este și expresia virtuților autoconducerii muncitorești a conștiinței de proprietar cu care participă toți oamenii minei la conducerea și administrarea întreprinderii.

Ștefan TUDORAN,

maistru electromecanic principal
specialist — I.M. Paroșeni

Mîndria întreprinderii

Lucrez la mina Uricani din anul 1967. În acel an, mina avea două decenii de existență. De atunci, au mai trecut alte două decenii și pot spune că în acest răstimp au fost îndeplinite cele mai mari transformări, concretizate în creșterea fondurilor fixe, punerea în funcțiune a instalațiilor moderne de extracție pe verticală, modernizarea transportului pe magistralele din subteran, echiparea unor abataje cu sustineri mecanizate, introducerea combinelor la avansările în steril. Sînt îndeplinite care constituie un prilej de mîndrie pentru toți minerii întreprinderii, întrucît exprimă nivelul avansat de dotare tehnică de care răspundem noi, în calitate de proprietari, producători și beneficiari ai avuției încredințate. Această calitate a oamenilor muncii, de stăpîni pe avuție, a fost instituită odată cu naționalizarea de la 11 Iunie 1948, dar ea a dobîndit trăsături profunde în perioada inaugurată de Congresul al IX-lea, datorită măsurilor întreprinse de secretarul general al partidului, tovarășul Nicolae Ceaușescu, pentru perfecționarea cadrului democrației muncitorești-revoluționare.

Minerii din brigada pe care o conduc, la sectorul I, au extras peste prevederi, de la începutul acestui an, mai mult de 1000 tone de cărbune. Sectorul are, „la zi”, un plus de 2000 de tone. Acționăm în continuare pentru creșterea producției de cărbune.

Gheorghe VĂSIL,
miner șef de brigadă,
I.M. Uricani

În ritmurile modernizării

Dacă prin anii '40—'50, cînd fabricam vagonete de mină și mai dregeam cîte-un fier venit de la mină la noi, pentru a-i „lungi” viața în subteran, ne-ar fi spus cineva că în patru decenii vom ajunge să fabricăm complexe mecanizate, că vom trimite și altora astfel de utilaje moderne cred că am fi zîmbit cu toții, neîncercători.

Și iată că incredibilul s-a produs. S-a produs prin munca noastră, a celor ce, odată deveniți, prin actul naționalizării din 1948, deopotrivă proprietari, producători și beneficiari, am cutedat să înfruntăm timpul, dobîndind, prin unitate de gîndire și acțiune, o nouă calitate a muncii, a vieții. Atelierele centrale sînt doar o amintire... Astăzi sîntem o cetate a utilajului greu, modernă, în continuă dezvoltare, de unde pornesc spre minele Văii Jiului dar și la export, complexe mecanizate, transportoare, combine de abataj și altele de acest fel. Cum s-a ajuns la acest salt calitativ? Momentele de cotitură le-au reprezentat vizitele secretarului general al partidului în uzină, în 1977, 1979 și 1982. Am aplicat ferm indicațiile, orientările profund realiste, științifice ce ni le-a dat de fiecare dată și astfel am ajuns să vorbim de hidraulică minieră, de automatizări, de tehnică de vîrf, de construcții metalice cu fiabilitate sporită.

Istoria utilajului minier românesc este în fapt istoria mecanizării și automatizării tot mai accentuate a mineritului nostru. Și acestea în folosul minerului.

Nicolae TUDOR,
muncitor, șef de brigadă, IUMP

Inițiativă și răspundere

Pentru Uzina de preparare a cărbunelui din Petrila cei 40 de ani care au trecut de la naționalizare, îndeosebi ultimele două decenii, înseamnă un veritabil salt istoric. Capacitatea de spălare a uzinei s-a dublat, iar în ceea ce privește valorificarea superioară a cărbunelui extras din estul bazinului progresul este și mai evident: recuperarea în cărbunele special destinat cocsificării a crescut de 3 ori. Toate aceste salturi au fost posibile prin reconstrucția și restructurarea uzinei și dotarea ei cu instalații tehnologice moderne. În tot acest timp, a crescut și efectivul uzinei, dar a crescut mai ales pregătirea, competența profesională a preparatorilor. Întregul personal este calificat, majoritatea preparatorilor policalificați, mulți au liceul terminat sau învață acum.

Vorbesc, mai ales, de efectivul brigăzii mecano-energetice pe care îl reprezintă în c.o.m., și în numele căruia particip la elaborarea, dar și la îndeplinirea deciziilor colective, la conducerea producției. Competența profesională, răspunderea moral-politică a preparatorilor sînt premisele care asigură participarea lor efectivă, cu inițiativă și răspundere, la conducerea și organizarea producției, la valorificarea instalațiilor moderne de preparare în vederea asigurării cărbunelui necesar industriei.

Aurel NICULESCU,
șef echipă lăcătuși, Uzina de
preparare, Petrila

Cifre grăitoare

● În cei 40 de ani care au trecut de la actul naționalizării, producția industrială a Văii Jiului a crescut de 8 ori.

● Dezvoltarea bazei energetice a țării, obiectiv aflat cu prioritate în centrul atenției partidului nostru, este ilustrată de creșterea producției de cărbune a Văii Jiului de peste 5 ori.

● În perioada celei mai intense dezvoltări și înfloriri a municipiului, ca de altfel a întregii țări, inaugurată de Con-

gresul al IX-lea al partidului, Valea Jiului a beneficiat de un fond de investiții de peste 40 miliarde lei.

● De la un volum total de abia 5 miliarde lei în 1965, zestrea tehnică de care beneficiem în prezent se apropie de 40 miliarde de lei.

● Dezvoltarea și diversificarea capacităților de producție, în ultimele două decenii, au făcut posibilă crearea a peste 10 000 noi locuri de muncă.

(Urmare din pag. 1)

mai înfloritoare epocă din multimilenara istorie a patriei. În anii care au urmat Congresului al IX-lea, pe baza noilor principii ale organizării și conducerii științifice a societății, s-a trecut la îndeplinirea unor ample înnoiri în toate ramurile economiei naționale, prin crearea platformelor industriale și a întreprinderilor moderne pe care, astăzi, le înfilnim în toate județele țării. Aplicată cu fermitate, politica de amplasare rațională a forțelor de producție a condus la ridicarea din punct de vedere economic a tuturor zonelor și județelor, fiind deschise largi posibilități de valorificare

superioară a potențialului creator al întregii societăți. Cu fiecare an, cu fiecare nouă etapă partidul a stabilit obiective tot mai cuceritoare, acționînd cu fermitate pentru îndeplinirea

țării noastre în relațiile de export — toate acestea constituie succese remarcabile, unanim

Preocupările colectivelor de muncă sînt îndreptate spre trecerea la dezvoltarea intensivă, avînd la bază valorificarea superioară a capacităților create în acești ani, a bogatei experiențe în conducerea proceselor de muncă și aplicarea tehnologiilor moderne, perfecționarea cadrelor și creșterea gradului de implicare a cercetării științifice în dezvoltarea calitativă a economiei — căi prin care se are în vedere îndeplinirea obiectivului deosebit de mobilizator stabilit de Congresul al XIII-lea și Conferința Națională ale partidului: înscrierea României socialiste în rîndul țărilor cu un nivel mediu de dezvoltare.

Sub semnul angajării

rea lor, conducînd poporul spre succese de răsunet în opera dezvoltării multilaterale a patriei. Accentuarea procesului de industrializare socialistă, modernizarea industriilor de tradiție și crearea ramurilor industriale noi, ale „tehnicilor de vîrf”, ridicarea nivelului calitativ al produselor, dezvoltarea

recunoscute, care au făcut să crească prestigiul României socialiste pe meridianele lumii.

Astăzi, la împlinirea a 40 de ani de la naționalizare, oamenii muncii în calitate de proprietari, producători și beneficiari acționează cu hotărîre pentru îndeplinirea noilor obiective stabilite de partid.

ACTUALITATEA ÎN LUME

Vizita oficială de prietenie a delegației M.A.N. în Luxemburg

LUXEMBURG 10 (Agerpres). La invitația parlamentului luxemburghez, o delegație a Marii Adunări Naționale, condusă de Nicolae Giosan, președintele M.A.N., a efectuat o vizită oficială de prietenie în Luxemburg.

Delegația s-a întâlnit cu Leon Bollendorf, președintele Camerei Deputaților, cu alți parlamentari luxemburghezi. În

cursul convorbirilor a avut loc un schimb de experiență privind modul de lucru al celor două parlamente.

Delegația M.A.N. a avut, de asemenea, o întâlnire cu președintele guvernului Marelui Ducat al Luxemburgului, Jacques Santer. Cu acest prilej, au fost discutate aspecte ale relațiilor dintre România și Luxemburg.

INCHEIEREA LUCRARILOR CONFERINȚEI ARABE LA NIVEL ÎNALT

ALGER 10 (Agerpres). La Alger s-au încheiat lucrările Conferinței arabe extraordinare la nivel înalt, la care au fost reprezentate toate țările membre ale Ligii Arabe.

Comunicatul final al reuniunii relevă că participanții au salutat revolta populației palestiniene din teritoriile ocupate de Israel și au adoptat măsurile necesare pentru sprijinirea ei.

În document sînt exprimate preocuparea profundă față de continuarea ocupației israeliene în sudul Libanului, precum și sprijinul față de lupta Libanului pentru păstrarea suveranității și integrității teritoriale.

Conferința cheamă Consiliul de Securitate să-și asume responsabilitățile în aplicarea rezoluției 598 privind conflictul dintre Iran și Irak.

POTRIVIT UNOR DATE de care dispune Organizația Mondială a Sănătății și care au fost difuzate la New Delhi, în prezent aproape 2 miliarde de oameni trăiesc în locuri unde nu există surse de apă curată. Anual, în țările în curs de dezvoltare mor aproape 25 milioane de oameni din cauza folosirii unei ape improprie.



RIKSDAGUL (PARLAMENTUL SUEDEZ) a aprobat cu majoritate de voturi interzicerea reclamei pentru țigări și tutun. În Suedia au fost organizate organisme speciale care supraveghează reclama produselor din tutun.

PLANURILE DE MUTARE a capitalei nipone din Tokio au început să prindă contur, a anunțat la Tokio un purtător de cuvânt al guvernului. Organele guvernamentale, a arătat el, lucrează la lista instituțiilor de stat care urmează a fi transferate în alte localități.

memento

FILME

PETROȘANI — 7 Noembrie: Vagabondul, I-II; Unirea: Cale liberă; Parîngul: Extemporal la dirigenție.

LONEA: Pădurea de fagi.

ANINOASA: Cucoana Clărița.

VULCAN: Evadați în viitor.

LUPENI: Zorba Grecul.

URICANI: Moromeții, I-II.

N.R. Evenualele modificări intervenite în programarea filmelor aparțin întreprinderii Cinematografice Județene Hunedoara.

LA TELEVIZIUNE

13,00 Telex.

13,05 La sfîrșit de săptămînă.

14,45 Săptămîna politică

19,00 Telegazeta.

19,49 Ani de împliniri cuceritoare.

20,00 Teleenciclopedia.

20,30 Film artistic.

Facerea lumii.

Producție a Studioului cinematografic București.

22,00 Telegazeta.

22,10 Melodii îndrăgite.



Sport • Sport • Sport

Avancronică

În divizia A lucrurile nu sînt clare încă, nici în partea de sus, dar, mai ales, în partea de jos a clasamentului. În divizia B se știe, de acum, promovatele. Și în cele trei serii ale acesteia, problema care se ridică rămîne doar cine retrogradează. Lipsită și de gândul promovării și de de celălalt, după o victorie frumoasă în etapa trecută, Jiul joacă duminică la Sportul Muncitoresc Caracal, o echipă proaspăt promovată și într-o situație deloc plăcută în clasament. Așadar, partidă grea pentru Jiul.

După victoria asupra F.C. Maramureș, A.S. Petroșeni Vulcan, scăpată întrucîtva de griji, se deplasează la Minerul Baia Sprie. Moralul fiind bun în sinul echipei, se poate obține un rezultat pe măsură.

Penultima etapă a campionatului diviziei C de fotbal programează partide dificile pentru ambele echipe din Valea Jiului. Minerul Știința Vulcan se deplasează la Făgăraș, un-

de va juca în compania echipei Nitramonia. Cum aceasta a fost învinsă duminică trecută la Lupeni cu 2-0 este ușor de înțeles în ce manieră va aborda partida. Minerul Lupeni joacă la Alba Iulia în compania virtuozilor promovate în divizia B — Unirea. Va fi o chestiune de scor...

Rămînînd la fotbal, și în campionatul județean se dispută penultima etapă.

În divizia națională de rugby, Știința Petroșani înfrînge, pe stadionul din Dealul Institutului, CSM Suceava, partidă în care victoria va fi, desigur, de partea echipei „florilor de colț”.

Astăzi și mine, la Tg. Mureș se desfășoară întrecerile republicane finale la lupte libere, dedicate speranțelor olimpice. De la echipa Jiul Petrila participă luptătorii Florin Bolohan, Laurențiu Palade, Romulus Săpînțan, Cristian Deak și Vasile Mînzat.

Mircea BUJORESCU

ALCOOLUL

După unul, două sau mai multe pahare cu băuturi alcoolice, unii conducători auto se cred ași ai volanului. Într-o astfel de stare euforică ei ignoră regulile de circulație, fiind un pericol pentru traficul rutier intens din această perioadă de vară. Maniera în care conduc cei în cauză constituie un indiciu pentru agenții de circulație care-i opresc din cursă pe înșetați de licori alcoolice. Printre cei depistați că se aflau la volan după ce băuseră sînt Mares



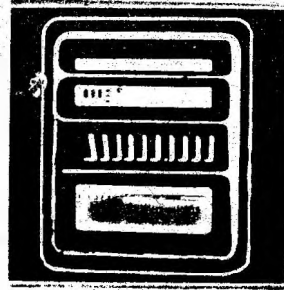
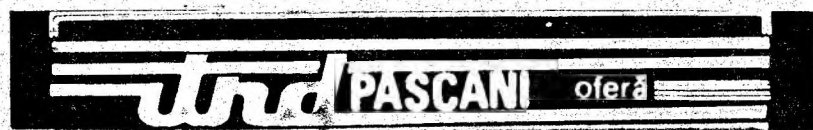
Constantin (2-HD-2898), Petriche Gheorghe (2-HD-2072), Cocotă Ioan (4-JID-194), Potroca Iosif (3-HD-2637), chiar și un motomobrist: Gyorgy Ioan Ernest (HD-8-123).

OBOSEALA

Este știut și demonstrat că procesul de conducere a unei mașini provoacă oboseală, cu atât mai accentuată cînd se parcurg

artere aglomerate ori distanțe lungi și se înfrînesc condiții meteorologice nefavorabile. Așa cum se știe, graba strică treaba. Distanțele mari pot fi străbătute, în etape, în mod rațional și în condiții de siguranță, evitîndu-se viteza excesivă și starea de oboseală, cauze ale accidentelor grave.

Duminică, 12 iunie a.e., au drept de circulație autorizate proprietarii particulare înmatriculate sub număr FĂRĂ ȘOȚ.



PENTRU EVITAREA LITIGIILOR ce apar în-

tre locatari (asociații) și furnizorii de energie termică și apă, în legătură cu cantitățile reale livrate și consumate, SE POT FOLOSI PRODUSELE NOASTRE :

1. CONTOR DE ENERGIE TERMICĂ pentru bloc (grup de blocuri)

2. CONTOR DE APA CALDĂ MENAJERĂ cu două tarife (apă și caldura).

3. CONTOR DE APA.

Întreprinderea noastră asigură asistență tehnică la montare și punere în funcțiune.

Relații suplimentare puteți obține la INTRE-

PRINDEREA DE TRUCTOARE ȘI REGULATOARE DIRECTE Pașcani — strada Moldovei nr. 17, telefon: 980/61999 interior 10, sau 980/63900 interior 105.

1. DETECTOR DE DEBIT cu turbină cu senzor inductiv DTI-54 și adaptor pentru detector de debit cu turbină ADF 98.

DTI-54 : Utilizare: măsurarea debitelor fluidelor

Diametre nominale: Dn = 15; 20; 25; 32; 40 mm

Precizie: ± 0,5%

ADF-98: Semnal de intrare : — frecvență : 0... 1100 Hz ;

— amplitudine : 2... 5 V ef/27K

Semnal de ieșire : — 4... 20 mA

— 0... 10 V

2. ROTAMETRU cu tub metalic pentru fluide.

Utilizare: măsurarea debitelor de fluide corozive în domeniul 10... 63000 l/h.

Diametre nominale: Dn = 25; 32; 40; 50; 65; 80; 100 mm.

Precizia : 2,5 %.

3. TAHOMETRU electronic portabil TEP-07.

Utilizare : măsurarea fără contact a turației.

Domeniul de măsurare : 0... 1000 rot./s.

Precizie : 1 %.

4. PIROMETRU ELECTRONIC cu bobometru PEB-03.

Utilizare : măsurarea temperaturilor de la distanță.

Domeniul de măsurare : 500... 2000 °C.

Precizie : 1,5 %.

5. SORB MINICOMPRESOR.

Utilizare : absorția cositorului topit de pe plăcile pe care sînt montate componentele electronice.

Tensiune de lucru : 220 V.c.a. ± 10 % cu nul de protecție.

Puterea maximă absorbită : 350 W.

Debit absorbtie aer : min. 250 cm³/s.

6. TESTERE MULTIFUNCȚIONALE.

Utilizare: în ateliere de întreținere, reparații, montaj echipamente electronice.

Domeniul de utilizare:

— pentru testarea tensiunilor în gama 0... 6; 12; 24; 60; 110; 220; 380 Vcc și ca,

— pentru testarea continuității rezistoarelor în gama 0... 200 KOhm,

— pentru testarea joncțiunilor conductoare cu siliciu,

— pentru testarea fazei rețelei de alimentare,

— pentru testarea condensatoarelor în gama 0,2... 10 microF.

7. VENTILE ELECTROMAGNETICE.

a) Pentru abur — cu reglarea debitului

Dn = 4 mm; Pn = 0... 5 bar; Tmax = 160°C.

— de joasă presiune: Dn = 20; 25 mm, Pn = 0... 6 bar; Tmax = 160°C.

— de medie presiune: Dn = 15; 25; 32; 40; 50 mm, Pmax = 16 bar; Tmax = 200°C.

b) Pentru agenți corozivi:

— se folosesc ca elemente de excepție sau de siguranță:

— Dn = 2,5... 8 mm; Pn = 0... 6 bar.

— fluide de lucru: acizi sau baze.

c) Cu electromagnet bistabil (alimentat în impulsuri).

Avantaje :

● consum scăzut de energie electrică, corespunzător duratei impulsului de anclanșare și declanșare

● lipsa tensiunii de alimentare nu influențează starea ventilului

● Dn = 1,5... 65 mm ; Pn = 0... 40 bar.

Mica publicitate

ANUNȚURI DE FAMILIE

FAMILIA anunță cu adîncă durere înecarea din viață a scumpului lor tată, soț și bunie — WACHOLD MIHAI
Cortegiul funerar pleacă azi, ora 13, de la domiciliul din Lonea. (686)

FAMILIA Lupas anunță cu durere înecarea din viață a scumpei lor mamă, soacră și bunică VINTILA SAVETA
Înhumarea va avea loc în data de 11 iunie 1988, orele 15,30. Cortegiul funerar pleacă de la domiciliu, strada Vilelor nr. 3. (684)

COLEGIUL DE REDACȚIE: Iosif BALAN, Gheorghe CHIRVASA, Ioan DUBEK, Dorin GHEȚA, Ion MUSTĂȚĂ, Simion POP — redactor șef, Teodor RUSU — redactor-șef adjunct.

Redacția și administrația : Petroșani, str. Nicolae Bălcescu nr. 2. Telefoane : secretariat 41662, secții : 41663, 42464. Tiparul : Tipografia Petroșani, str. Nicolae Bălcescu nr. 2, telefon 41365.