

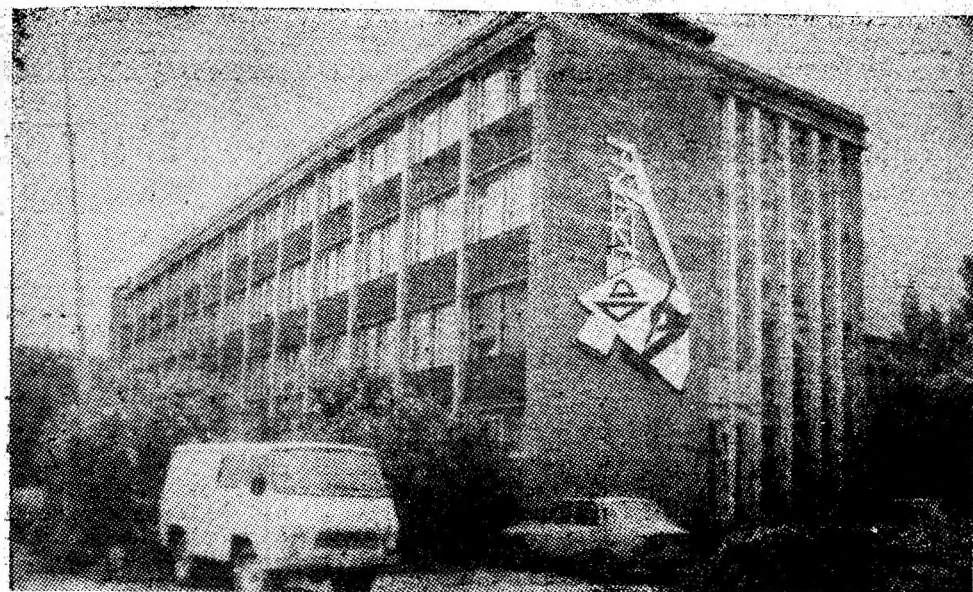
Steagul ROSU

ORGAN AL COMITETULUI MUNICIPAL PETROȘANI AL P.C.R.
ȘI AL CONSILIULUI POPULAR MUNICIPAL

ANUL XLV, NR. 11 451

MIERCURI, 12 IULIE 1989

4 PAGINI - 50 BANI



O frumoasă emblemă, concepută și realizată de un colectiv din cadrul ICITPMH Petroșani, aplicată pe clădirea sediului CMVJ, evidențiază preocupările harnicului colectiv de oameni ai muncii din această instituție.

Hotărârile Plenarei C.C. al P.C.R. — luminoase perspective ale dezvoltării multilaterale a patriei

FRUNTAȘII ZILEI

I.M. LONEA

Sporuri pe seama productivității muncii

Cu plusul înregistrat în data de 10 iulie, minerii de la Lonea au ridicat la 1312 tone cantitatea de cărbune obținută de la începutul lunii peste prevederi. Se cuvine să subliniem că sporul a fost realizat, în principal, pe seama creșterii productivității muncii, indicator superior cu 464 kg pe post în abataj și cu 195 kg pe post la nivelul întreprinderii.

Eficiența activității de exploatare intensivă a liniei de front este rodul buneii organizări a activității, al respectării programelor de punere în funcțiune a capacităților de înlocuire — ceea ce conduce la asigurarea unor ritmuri de extracție constant superioare prevederilor zilnice. Aceste pîrghii hotărîtoare în înregistrarea unor producții sporite de cărbune se vădesc mai ales în activitatea colectivelor de muncă din cadrul sectoarelor II și IV, care au obținut, în plus față de prevederile de la începutul lunii, 962 de tone și, respectiv, 531 tone de cărbune. În abatajele în care lucrează brigăzile de mineri ale celor două sectoare se consemnează niveluri superioare ale productivității muncii, virfurile la acest indicator fiind cu pînă la 2 tone pe post mai mari decît sarcinile planificate. (C.T.D.)

In imagine, schimbul minerului Nicolae Truscă din sectorul I al IM Petrița.

Modernizarea tehnicii și tehnologiilor din minerit — bază a creșterii producției de cărbune

Prin întregul conținut de idei, forța de analiză realistă și riguros științifică, proiectul Programului-Directivă referitor la obiectivul și direcțiile prioritare ale dezvoltării patriei noastre în cincinalul 1991—1995 și Tezele pentru Congresul al XIV-lea al partidului sînt documente care se află în centrul atenției comunistilor, al tuturor colectivelor de oameni ai muncii din întreprinderile Văii Jiului, acționîndu-se pentru buna organizare a activității și folosirea deplină a capacităților de producție într-un climat de ordine și disciplină muncitorească. Deoarece lărgirea și gospodărirea judicioasă a bazei proprii de materii prime și resurse energetice reprezintă unul dintre obiectivele prioritare în dezvoltarea intensivă a industriei, în organizațiile de partid se conturează noi inițiative minerești destinate realizării exemplare a îndemnuirilor și sarcinilor adresate minerilor de tovarășul Nicolae Ceaușescu, secretarul general al partidului.

În aceste documente se relevă cu forța de convingere a marilor înfăptuiri înnoitoare din viața economică și socială, din știința și învățămîntul Văii Jiului, din întreaga țară, că într-o perioadă

istoricește scurtă s-au realizat succese însemnate în înaintarea patriei noastre pe coordonatele progresului și civilizației. În aceste zile, apropiate aniversării a 24 de ani de la Congresul al IX-lea al partidului, eforturile creatoare și responsabilitatea fiecărui om pentru prezentul și viitorul patriei sporesc în intensitate, colectivele de mineri, toți oamenii muncii susținînd — cu trăinicia faptelor din întrecerea socialistă — Hotărîrea Plenarei C.C. al P.C.R. cu privire la re alegerea tovarășului Nicolae Ceaușescu, la al XIV-lea Congres, în funcția supremă de secretar general al partidului.

Prevederile și obiectivele înscrise în proiectul Programului-Directivă accentuează, pe o treaptă superioară, orientările profund revoluționare imprimare întregii opere de construcție socialistă de hotărîrea Congresului al IX-lea care a ales în fruntea partidului pe cel mai iubit fiu al poporului nostru, tovarășul Nicolae Ceaușescu, conducătorul vizionar al întregii națiuni pe calea progresului și bunăstării.

(Continuare în pag. a 2-a)



OAMENI DE NĂDEJDE

O biografie pe cît de simplă, pe atît de încărcată de semnificații pentru că ilustrează, fără echivoc, dezvoltarea unei ramuri industriale din Valea Jiului — exploatarea și prelucrarea lemnului pădurilor noastre. Datele furnizate de ing. Nicolae Bădică, directorul UFET Petroșani sînt elocvente privind dezvoltarea domeniului în care activează de peste 34 de ani ca inginer forestier, din care 27 numai în funcția de director. Biografia sa este simplă pentru că din 1955 cînd a sosit inginer stagiar la Lupeni — pe atunci la Lupeni era IFET — și pînă astăzi nu a părăsit Valea Jiului și nici unitatea economică. Din 1958 este încaadrat la UFET Petroșani unde muncește de o viață de om.

Dezvoltarea industriei de exploatare a lemnului a cunoscut în anii socializmului, ani ai dezvoltării fără precedent a întregii țări, o evoluție deosebită. Nu vreau să mă refer la anii, doar 3, cît am lucrat la IFET Lupeni, la dotarea de atunci a întreprinderii, ci la saltul calitativ făcut, în ceea ce privește evoluția activității noastre, din anul 1962 și pînă acum, perioadă în care am avut o privire de ansamblu asupra întregii

activități din Valea Jiului. Cifrele comparative sînt edificatoare. În 1962 — raportările le fac la acest an și la 1989 — aveam 250 de cai și boi, azi numărul acestora nu depășește 25, în schimb a crescut numărul tractoarelor de la 25 la peste 100, al funicularelor, de la 15 la 60, al fierăștraielor mecanice de la 40 la peste 170.

În aceeași perioadă s-au modernizat depozitele finale prin dotarea cu gater și cîrcătoare. Înainte executam manual doage și traverse, azi prelucrăm peste 20 la sută din masa lemnosă.

— Cum a evoluat meseria de forestier ?

— În pas cu dotarea tehnică, Corhănitozii, joagării, tăietorii manual de lemn sînt astăzi mecanizatori — fasonatori mecanici (drujbisti, cum li se mai spune), tractoriști, funiculariști etc. Acum mai bine de 50 la sută din membrii formațiilor cu care lucrăm sînt forestieri mecanizatori. Ne mîndrim că deși nu avem mina de lucru localnică cei care au lucrat în parchetele noastre au devenit oameni

Interviu realizat de Dorin GHETA

(Continuare în pag. a 2-a)

Rezultatele primei decade a lunii iulie impun

Măsuri ferme pentru creșterea ritmurilor de extracție

Bilanțul cu care s-a încheiat prima decadă a lunii iulie, în unitățile Combinatului minier Valea Jiului nu se situează la nivelul prevederilor și, mai ales, al posibilităților de care dispun întreprinderile din bazinul nostru carbonifer. Ceea ce devine de-a dreptul îngrijorător este că, pe parcursul celor zece zile, s-au consemnat ritmuri mai scăzute de extracție, în comparație cu nivelul atins în luna precedentă.

Singura unitate în care s-au înregistrat realizări

constant bune, superioare chiar perioadei corespunzătoare din iunie, este mina Lonea. Activitatea harnicului colectiv de muncă de aici este exemplară pentru consecvența cu care se acționează pentru exploatarea liniei de front, ea vîdîndu-se în depășirea permanentă, a prevederilor zilnice, ceea ce a condus la obținerea, la finele decadelor, a unei producții suplimentare de peste 1300 tone de cărbune. Foarte aproape de cotele stabilite prin plan se află și întreprinderile mi-

niere Cîmpu lui Neag și Dilja, unități în care, de altfel, în ultima perioadă (și ne referim, cu precădere, la trimestrul al II-lea) s-au făcut simțite, din plin, semnele unui reviriment, materializate în importante creșteri ale producției zilnice extrase. În ambele colective de muncă au fost valorificate mai bine resursele de organizare a activității — elemente care rămîne hotărîtor și în asigurarea,

C.T. DIACONU

(Continuare în pag. a 2-a)

In pagina a 3-a

Creșterea producției de cărbune în condiții de eficiență ridicată impune

RESPECTAREA CU STRICTEȚE A NORMELOR DE PROTECȚIE A MUNCII

Tineretea este, fără îndoială, o stare de spirit a noastră, a tuturor. Cu atît este mai frumoasă cu cît ea se materializează în fapte de muncă rodnică, fapte ce încununează strălucit anii de școală, de învățătură pe care fiecare i-am parcurs ; anii cînd, sub îndrumarea competentă a părinților și profesorilor, am deprins ce înseamnă să lupți în viață pentru nou, pentru mai bine, să nu tolerezi automulțumirea, să te bați cu tine încauți, punîndu-ți forțele la încercare pentru a izvedi idei și a le da conturul material. Toate acestea pentru că am înțeles că ritmul trepi-

dant al epocii noastre implică atitudine novatoare, prefaceri profunde și permanente în gîndesc, în pofida vîrstei, cu deplină maturitate, pentru care conștiința revoluționară înseamnă fapte, nu vorbe. Un astfel de exemplu este și inginerul minier Ioan Oprea, de la mina Paroșeni. J-am înînlînt cu cîteva zile în urmă.

Cunună profesiunii a lese

Ne-a vorbit deschis despre munca lui, despre marea sa dragoste, mineritul.

— Am absolvit Institutul de mine în iulie 1988. Am optat, la repartiție, pentru mina Paroșeni. Opțiune determinantă pentru viitorul

dire și acțiune. Exemple de tineri care prin ceea ce întreprind, justifică afirmațiile noastre. Le înfîlînim pretutîndeni. Oameni modești, cu priviri limpezi, care emană forță, fermitate, care

H. ALEXANDRESCU

(Continuare în pag. a 2-a)

Deplină adeziune față de Hotărârea Plenarei C.C. al P.C.R. cu privire la realegerea tovarășului NICOLAE CEAUȘESCU în suprema funcție de secretar general al partidului

Vom infăptui exemplar programul de investiții

Constructorii din brigada noastră trăiesc în aceste zile sentimente de puternică mândrie patriotică pentru mărețele realizări obținute pe tot cuprinsul patriei în epoca de aur a României socialiste, epocă ce cu îndreptățit temei poartă numele înțeleptului și stimatului nostru conducător, tovarășul Nicolae Ceaușescu. Realizările întregului popor din perioada de o rodnicie fără precedent de după Congresul al IX-lea al partidului, de când în fruntea partidului se află strălucitul conducător al partidului și statului nostru, le adăugăm și pe cele ale colectivului Brigăzii nr. 3 Vulcan a Întreprinderii de antrepriză construcții și montaje miniere. Prin infăptuirea neabătută a sarcinilor și indicațiilor date de tovarășul Nicolae Ceaușescu, oamenii muncii din brigada noastră au obținut an de an succese tot mai însemnate, sporindu-și capacitatea tehnică de execuție, zestre tehnica din dotare, ridicându-și necontenit ni-

velul eficienței economice. Deosebit de semnificativ este faptul că, în perioada care a trecut din acest an, colectivul nostru a reușit să raporteze infăptuirea sarcinilor de plan aferente primului semestru cu 10 zile înainte de termen. Raportăm o producție suplimentară în valoare de peste 1,5 milioane lei, realizată, în principal, pe baza depășirii productivității muncii cu 7500 lei pe persoană. Animați de profundă recunoștință și stimă pentru tovarășul Nicolae Ceaușescu, genialul ctititor al României socialiste, a cărui neobosită activitate este consacrată de peste cinci decenii edificării unei societăți ce conferă tuturor cetățenilor țării șanse excepționale de realizare profesională, de viață liberă și fericită, ne angajăm să muncim cu și mai multă dăruire, în lumina sarcinilor ce ne revin din proiectul Programului-Directivă și din Tezele pentru Congresul al XIV-lea al partidului, pentru a ne aduce con-

tribuția la dezvoltarea economică a patriei, la infăptuirea neabătută a prevederilor programului de înaintare a României pe calea luminoasă a socialismului, a progresului și bunăstării. Sintem ferm convinși că realegerea tovarășului Nicolae Ceaușescu în funcția supremă de secretar general al partidului constituie chezașia înaintării cu succes a patriei spre infăptuirea visului de aur al milioanele de oameni ai muncii, societatea comunistă. Iată de ce ne angajăm să nu precupețim nici un efort pentru traducerea în viață a sarcinilor și indicațiilor date de secretarul general al partidului, a programului de investiții miniere, pentru a întimplina cu noi realizări cea de-a 45-a aniversare a revoluției de eliberare socială și națională, antifascistă și antiimperialistă și cel de-al XIV-lea Congres al partidului. **Ing. Constantin HADA,** șeful brigăzii nr. 3 Vulcan a IACMM Petroșani

(Urmare din pag. 1)
destoinici, muncitori bine calificați, pentru că nici unde în țară nu sînt condiții atît de grele ca la noi în ceea ce privește relieful deosebit de accidentat. La fel se întimplă și cu cadrele de ingineri. Mai bine de 30 de ingineri care au lucrat la UFET Petroșani dețin azi funcții de conducere în alte întreprinderi din țară.
— Care v-au fost și vă sînt oamenii de nădejde în activitatea dumneavoastră?
— Întregul colectiv, toți oamenii de la sectoarele

forestiere din Valea Jiului. Dintre șefii de sectoare, foști și actuali, îi amintesc pe tehnician Ioan Stancău de la Lupeni — sector condus azi de ing. Gheorghe Soare — tehnician Eugen Bîlteanu de la Cîmpul Neag, azi șef de sector, tot la Cîmpul Neag, inginer Iovu Todor, inginer deosebit de capabil, ing. Gheorghe

Tudorache de la Petroșani, sector condus azi de tînărul inginer Nicolae Macavei, iar la sectorul Iscroni tehnicianul Ion Lazăr, om crescut și ridicat din rîndul forestierilor noștri.
— Tovarășe director, în anii de activitate, cită masă lemnoasă ați exploatat?
— Am avut și eu această curiozitate și am calculat: aproximativ 8 200 000 mc.
— Vă mulțumim pentru bunăvoință și vă urăm, alături de colegii dumneavoastră, cu ocazia ieșirii la pensie, ani mulți, sănătate și fericire.

Creșterea ritmurilor de extracție

(Urmare din pag. 1)
pe mai departe, a îndeplinirii sarcinilor de plan — obiectiv care stă în puterea minerilor din cele două întreprinderi miniere. Același lucru se poate afirma și despre minele Petrila, Lupeni și Valea de Brazi, unde restanța acumulată în prima decadă reprezintă mai puțin decît prevederile unei zile de activitate — și, fără îndoială, printr-o mai puternică mobilizare, minusul poate să fie recuperat, reîntrîndu-se în cadența cerută de necesitatea realizării sarcinilor de plan.
Măsuri ferme pentru redresarea activității se impun, de asemenea, la minele Livezeni, Aninoasa, Petrila-Sud și Bărbăteni — unde procentul de realizare a prevederilor este inferior celui atins la finele lunii iunie. În fiecare dintre unitățile amintite, în cursul semestrului I, s-au consemnat creșteri ale ritmurilor de extracție, dar ele s-au dovedit insuficiente pentru atingerea

sarcinilor revenite la producția fizică de cărbune. O situație mai aparte se înregistrează la întreprinderile miniere Uricani și Paroșeni. În cele două unități, în trimestrul I al anului și în aprilie, au fost obținute importante producții suplimentare dar, începînd cu luna mai, ritmurile de extracție au scăzut îngrijorător, conducînd la pierderea plusului și la consemnarea, pe cumulat, a unui minus față de prevederile de la începutul anului. Fenomenul continuă să se manifeste și în prezent — rezultatele acestei decade indicînd că necesarul și așteptatul revirement întîrzie încă să se facă simțit. Se impune, deci, ca, prin măsuri tehnice și organizatorice adecvate, cele două colective de muncă să reintre în cadența de lucru pe care au dovedit-o în primele patru luni ale anului.
Mina Vulcan continuă să se situeze la un nivel cu mult inferior posibilităților de care dispune pentru extracția cărbune-

lui. Unitatea înregistreză, de altfel, și în prima decadă din iulie, cel mai scăzut procent de realizare a sarcinilor, între toate întreprinderile combinatului. Fiind vorba de o mină cu pondere în extracția cărbunelui din Valea Jiului, este necesară urgentarea concretizării programelor menite să conducă la redresarea activității, la creșterea, de urgență, a producției zilnice.
Rezultatele primei decade pot fi examinate și dintr-o altă perspectivă. Ele au valoarea unui test pentru debutul în cel de-al doilea semestru al anului, perioadă foarte importantă pentru activitatea de extracție a cărbunelui din Valea Jiului, prin exigențele sporite pe care le impune. Bilanțul nesatisfăcător al primelor zece zile trebuie să constituie, pentru fiecare dintre unitățile miniere în cauză, un punct de plecare al analizei exigente și responsabile, din care să decurgă măsuri ferme pentru redresarea situației.

Modernizarea tehnicii și tehnologiilor din minerit

(Urmare din pag. 1)
În stabilirea obiectivelor perioadei următoare, proiectul Programului-Directivă pornește de la necesitatea aplicării ferme a legilor obiective, a principiilor socialismului și stimulării la realitățile României.
Dezvoltarea intensivă a economiei naționale, aplicarea programelor de organizare și modernizare a producției, pe baza celor mai avansate cuceriri ale științei și tehnicii, realizarea unei noi calități a muncii în toate domeniile de activitate constituie o continuare, la niveluri superioare, a procesului înnoitor atît de expresiv sintetizat și de mineritul contemporan din Valea Jiului. Modernizarea tehnicii și tehnologiilor de muncă în minerit, prin implicarea fermă a eforturilor creatoare din învățămîntul superior minier și instituțiile de cercetare și proiectare din Valea

Jiului este calea care determină sporurile de producție din întreprinderile miniere. În cadrul industriei extractive producția va ajunge în 1995 la circa 80 milioane tone, iar huila extrasă, 20 milioane tone, va fi destinată preparării cocsului.
Aceste perspective pun în evidență participarea tuturor minerilor, inginerilor și cercetătorilor științifici la o activitate creatoare superioară, pentru obținerea unor realizări superioare, în întimplinarea marilor evenimente politice ale acestui an — aniversarea a 45 de ani de la revoluția de eliberare socială și națională, antifascistă și antiimperialistă și Congresul al XIV-lea al partidului — în îndeplinirea sarcinilor de producție pe acest an și cincinal, fundament al creșterilor economice din cincinalul următor.
Valorificarea bogatei experiențe minerești, a muncii pline de abnegație și

răspundere comunistă pentru prezentul și viitorul luminos al națiunii, reprezintă substanța dezbaterilor din organizațiile de partid din Valea Jiului pentru creșterea producției de cărbune necesar economiei naționale.
(Urmare din pag. 1)
meu, pe care n-am să o regret niciodată. Cunoșteam mina încă din perioada practicii productive. În stagiatură am continuat și continui să învăț. Mi s-au creat toate posibilitățile de afirmare. Am început viața de miner, de inginer stagiar, la sectorul de investiții. Am bătut toată mina cunoscînd oamenii și locurile, specificul fiecărei lucrări. Am văzut concret cum teoria devine practică. Și colectivul, organizația de partid m-au ajutat să mă întregesc. Acum lucrez la sectorul IV, direct în producție și fac totul pentru a răspunde ritmului vieții, al producției, pentru a soluționa

problemele tehnice ce se ivesc în producție, astfel ca munca minerului să fie cît mai ușoară.
— Spuneți că ați continuat să învățați.
— Da. Dar într-un alt mod decît în școală, la facultate. Aici am învățat mult de la oamenii de lingă mine, în primul rînd de la minerii eu experiență, șefii de brigadă, șefii de schimb. Între ei, Petre Zlăgăneanu — miner specialist; om care împreună cu brigada sa realizează într-un ritm rapid și la un înalt nivel calitativ, lucrări de mare complexitate

pentru viitorul minei — Mihai Butnaru, Mihai Rumegea, oameni ambițioși, cu experiență, profesioniști în minerit.
— Vorbiți-ne, vă rugăm, despre preocupările dumneavoastră de cadru tehnic, de concepție, de om al noului.
— În acest an am obținut un premiu special la Sesiunea națională de comunicări științifice de la Timișoara și un premiu III la Sesiunea științifică organizată de Institutul de mine, prezentînd comunicări în care am abordat teme cu caracter

interdisciplinar: aplicații ale matematicii în tehnică. Din dorința de a ușura munca oamenilor în subteran, la locul de muncă, de a veni în sprijinul producției, am realizat două proiecte, la mina Paroșeni. Este vorba de o mașină de încărcat sterilul de la lucrările de pregătire și investiții și de o pompă pentru evacuarea apelor amestecate cu mil. Amîndouă proiectele sînt în curs de realizare, în atelierul minei noastre.
— Ce înseamnă pentru un inginer minier, spiritul revoluționar?
— Să fii mereu tînăr în gîndire. De fapt, prin tot ceea ce faci, în producție, în cercetare, să împletești cunună profesioniștii alese.

TEORIAN
FELICITARI. După o activitate neîntreruptă de 37 de ani, ca electrician la Preparația Petrila, comunistul Vladimir Evi a efectuat ultimul șut. La felicitările și florile oferite de colegi, adăugăm și noi urarea de ani mulți, fericți, în deplină sănătate. (V. BELDIE)

PIRIU. Ne scrie Ovidia Stanci, din strada Paroșeni Vulcan: „Un nou pîrîu este pe cale să fie omologat în orașul nostru între cartierul Sohodol și pîrîul Brebenești. Adresăm întrebarea conducerii EGCB Vulcan: e vorba de un izvor natural sau de fisurarea unei conducte care face ca apa să se scurgă neîncetat?”
MAI MULȚI cititori ne-au întrebat de unde pot procura bilete pentru autobuzele ITA. Răspundem:

de la Oficiul PTR Petroșani și de la complexul comercial „Dacia” din cartierul Aeroport, locul de unde pornesc în cursă autobuze în direcția Hațeg, Deva, (A. H.)
DIN NOU DESPRE EIFTURI, una din problemele pe care, se pare, lucrătorii IGCB o socotesc — nu înțelegem de ce — minoră. Locatarii blocului 15 B de pe strada Aviatorilor așteaptă să le fie montat ascensorul de foarte mul-

tă vreme. De ce se întîrzie? (A. H.)
SUGESTIE. Sugerăm conducerii stației CFR Lupeni, luarea unor grabnice măsuri de curățenie și igienizare a clădirii din centrul orașului. Ne gîndim la grupurile sociale, la interioare și, mai ales, la crearea posibilităților de a se oferi celor ce așteaptă trenul, răcoritoare, apă minerală și alte asemenea produse absolut necesare confortului călătorilor.
TURISTICE. La filiala OJT Petroșani se fac în-

scrieri pentru excursii pe litoral pentru sejururi scurte — la alegere — care se vor organiza începînd din 8 septembrie. Amatorii pot opta pentru orice stațiune de pe litoralul Mării Negre. (I.D.)
CINE POATE DA RELATAȚII? A dispărut un copil de 10 ani pe numele de Benke Imre. Semnalmente — are o cicatrice lungă pe piciorul stîng. Este îmbrăcat în pantaloni scurți, albastru deschis cu dungi albe și pu-

lovăr alb în dungi galbene. A dispărut de acasă din 10 iulie. Cei care pot da relații sînt rugați să anunțe părinții la următoarea adresă: Petroșani, strada Slătînioara, bloc I, ap. 21.
Rubrică realizată de George ARCAȘU
TEORIAN

Creșterea producției de cărbune în condiții de eficiență ridicată impune

Respectarea cu strictețe a normelor de protecție a muncii

La începutul acestei luni, la nivelul Combinatului minier Valea Jiului a avut loc o amplă și exigentă analiză a activității de protecție a muncii desfășurată atât în cursul anului trecut, dar și în primul semestru al acestui an. Analiza care a avut loc în prezența cadrelor din conducerea Ministerului Muncii și Ministerului Minelor a fost urmată de discuții la un nivel calitativ ridicat determinat de importanța deosebită care se acordă acestui domeniu de activitate de către partidul și statul nostru, domeniu care, prin măsurile întreprinse, asigură, securitatea muncii omului și zăcămintului. Au fost analizate, cu aceeași înaltă răspundere, toate laturile activității de protecție a muncii, măsurile inițiate și neajunsurile manifestate la diferite întreprinderi și unități subordonate combinatului, în ceea ce privește îmbunătățirea concepțiilor tehnice și organizatorice, combaterea acumulărilor de gaz metan și praf de cărbune, respectarea tehnologiilor de lucru, prevenirea și lichidarea focurilor de mină, întreținerea și repararea instalațiilor, utilajelor și echipamentelor electrice, cauzele accidentelor de muncă etc.

O bună parte dintre măsurile care au fost adoptate se referă la creșterea gradului de siguranță a muncii omului

la una dintre cele mai complexe categorii de lucrări, la săparea, betonarea puțurilor și aceasta pentru că, la ora actuală, în Valea Jiului sînt în execuție și mai urmează încă să fie atacate, mai multe puțuri decît oricînd.

Dintre aceste măsuri amintim cîteva ca de exemplu: completarea teh-

la apariția unor accidente și avarii, a deficiențelor constatate în timpul controalelor efectuate. Sigur, au mai fost stabilite și alte măsuri, ca de exemplu, generalizarea unei soluții optime și unitare, la toate unitățile, în ceea ce privește sistemul de legare a vaselor de transport la cablul trolului sau

filor de lucru prin repararea judicioasă a efectivelor și completarea acestora la nivelul fiecărui schimb.

Prin aplicarea măsurilor stabilite în cadrul analizei, urmăm îmbunătățirea continuă a gradului de siguranță a muncii, a omului și zăcămintului, creșterea eficienței tuturor formelor de control cu accent deosebit pe remedierea operativă, la fața locului, a deficiențelor constatate, perfecționarea instrucțiunilor tehnologice de lucru pentru toate locurile de muncă și mai ales conștientizarea întregului personal muncitor asupra pericolului pe care le prezintă nerespectarea normelor de protecție a muncii. Pentru a populariza aceste măsuri și efectele lor vom utiliza cu eficiență sporită toate mijloacele de propagandă pe care le avem la îndemînă și care nu sînt puține.

Sarcina noastră, a tuturor oamenilor muncii — și nu numai a cadrelor specializate în domeniul protecției muncii — este de a acționa cu exigență sporită, fermitate și înaltă răspundere, pentru aplicarea integrală a acestor măsuri, pentru întărirea ordinii și disciplinei, condiții esențiale pentru desfășurarea în condiții optime a procesului de producție.

Ing. Aurel MARHAN,
șef serviciu protecție
muncii, C.M.V.J.

Amplu program de măsuri pentru îmbunătățirea continuă a stării de siguranță

nologiilor de lucru cu detalii privind procesul de înlocuire a conductelor de betoane în condiții de deplină securitate; documentațiile cu detaliile de execuție pentru puțurile în săpare-amenajare, să se analizeze și să se avizeze în C.T.E. al combinatului, proiectarea și realizarea unei instalații care să blocheze punerea în funcțiune a mașinii de extracție în perioada în care nu sînt închise toate ușile de la podurile fixe de protecție la puțurile în săpări; proiectarea unui sistem cu siguranță mărită de legare a chibelei la cablu, față de cele folosite pînă acum. La elaborarea și adoptarea acestor măsuri au stat analiza temeinică, exigentă a cauzelor care au condus

montarea instalațiilor de monorai la lucrările cu transportoare cu raclete. S-a insistat mult pe permanentizarea acțiunilor de autocontrol care să cuprindă toate locurile de muncă și instalațiile din subteran și de la suprafață, pe organizarea la intrarea în schimb, odată cu efectuarea pontajului, a instruirii întregului personal, un accent deosebit punîndu-se pe abaterile care au fost constatate, a consecințelor posibile sau efective ale acestora și măsurile stabilite, ca de altfel și pe organizarea temeinică a acțiunilor de instruire și urmărire a personalului nou încadrat, sau pe necesitatea omogenizării din punct de vedere al structurii profesionale, a formați-

Atenție deosebită la acumulările de gaz metan!

Nu facem acest apel de dragul de a-l face sau pentru a impresiona, în mod gratuit, pe cineva, ci pentru că este pur și simplu absolut necesar. O cifră este elocventă în acest sens. În primul semestru al acestui an acumulările de metan în concentrații de 2 la sută și peste 2 la sută au fost cu 97 mai multe decît în aceeași perioadă a anului trecut. Cauzele acestor acumulări de metan, după cum s-a constatat în urma analizelor făcute, se datoresc: decuplărilor de energie electrică (cele mai numeroase cazuri), emanațiilor din spațiul exploatat în timpul operațiilor de dirijare a presiunii miniere în abataje, întreținerea necorespunzătoare a instalațiilor de aeraj parțial, obturării profilelor galeriilor de aeraj, întreruperilor alimentării cu aer comprimat a ventilatoarelor de aeraj parțial, dereglărilor în aerajul general. Două exemple pe care le vom da sperăm să fie elocvente pentru a determina o activitate mai susținută pentru eliminarea acumulărilor de metan. Un exemplu l-a oferit, în prima parte a anului, mina Lonea unde pe fondul unor abateri de la normele de protecție a muncii la un loc de muncă (abatajul frontal nr. 44 din stratul 3 blocul IV) a avut loc o aprindere de me-

tan fără efecte dinamice însă. La cercetarea evenimentului au apărut manifestările de indisciplina care l-au generat și anume: neluarea măsurilor pentru lichidarea acumulărilor de metan în zona acoperișului; nerealizarea dirijării presiunii miniere în abataj, conform tehnologiei de lucru, nepunerea sub presiunea generală a minei a canalului de aeraj executat în vatra abatajului, sub acoperiș, deteriorarea instalației electrice de iluminat din abataj.

O altă aprindere de metan, la numai o lună după ce a avut loc la mina Lonea, se înregistrează la mina Aninoasa, și tot fără efecte dinamice. De data aceasta evenimentul a avut loc într-o galerie magistrală de transport Nord-Sud, orizontul XII. Și de această dată cauzele le regăsim pe același fond al indisciplinei și constan din întreținerea necorespunzătoare a instalațiilor de aeraj parțial, controlul superficial al concentrațiilor de metan, și folosirea capselor electrice cu mare întârziere în condițiile prezentei unei formațiuni carbunoase în frontul de lucru. Deci, în ambele cazuri indisciplina este vinovatul principal, dar cum se poate ca numai la interval de o lună să apară două astfel de evenimente ?

Aerajul optim — o necesitate de prim ordin

În subteran la toate locurile de muncă și mai ales în abataje, indiferent dacă este vorba de frontale cu susținere clasică, sau cu complexe mecanizate, nu se poate desfășura o activitate eficientă fără un aeraj optim. Pentru realizarea acestei condiții indispensabile s-a acționat, în permanență, cu stăruință de către conducerea întreprinderilor miniere; s-au alocat importante fonduri financiare. Recent, au fost puse în funcțiune stațiile principale de ventilatoare de la puțul Vest — Uriean și puțul I Est — Lupeni, urmînd ca în curînd să se mai pună în funcțiune stațiile de aeraj „Hypolit” și „Lasat” de la IM Vulcan. Practic, la ora actuală, prin dotarea tuturor unităților miniere cu instalații principale de aeraj se poate afirma, cu certitudine, că sînt create condițiile necesare asigurării debitelor de aer în circuite, conform necesităților. Dar, cu toate acces-

tea, din cauza neîntreținerii corespunzătoare a lucrărilor miniere sau neexecutării la timp a unor lucrări în unele circuite de aeraj, debitele au fost realizate la limită sau sub necesarul calculat prin proiecte. Exemple în acest sens oferă mina Aninoasa — circuitul aferent abatajelor frontale din stratul 3, blocul I — sau mina Vulcan — circuitul abatajului frontal, panoul I, stratul 3, blocul IV Sud.

Pe lângă acestea sau mai constatat, și asta la majoritatea întreprinderilor miniere, frecvente deficiențe în realizarea aerajului parțial la lucrările miniere în fund de sae. Cauza acestor deficiențe nu este alta decît superficialitatea atât a celor care execută lucrările respective, cit și din partea organelor de îndrumare și control. Aceste deficiențe, cele mai frecvente, constau în: etansarea necorespunzătoare a coloanelor de aeraj, neprelungi-

rea la timp și în mod corespunzător a coloanelor de aeraj la front sau spre priza de aer proaspăt, nevizuirea sau întreținerea necorespunzătoare a ventilatoarelor și electroventilelor la ventilatoarele electropneumatice sau deficiențe la montarea coloanelor de aeraj pe linia frontului în abatajele frontale cu un singur preabataj. Sigur, toate aceste deficiențe au fost remediate pe loc în urma intervențiilor energice ale personalului din domeniul protecției muncii, iar vinovații au fost sancționați. Dar de ce a trebuit să se ajungă la astfel de situații cînd totul putea fi evitat dacă fiecare își făcea datoria, își îndeplinea sarcinile de serviciu, atât și nimic mai mult !

Pagină realizată la
cererea C.M.V.J.

Indisciplina — principala sursă de accidente

Partidul și statul nostru acordă o deosebită atenție omului muncii, protecției sale în timpul activității productive. Se cheltuiesc anual multe milioane de lei pentru a crea condiții optime de lucru în deplină siguranță. Și, totuși, mai au loc accidente, multe cu urmări grave și foarte grave. Analizele efectuate au dus la concluzia că principala cauză a producerii accidentelor o constituie starea disciplinară necorespunzătoare. Al doilea loc îl ocupă nerespectarea tehnologiilor de lucru a probate, care, tot indisciplina se numește. Așa se explică și faptul că majoritatea accidentelor nu s-au înregistrat la frontul de lucru, ci în alte activități, ponderea deținînd-o activitatea de transport pe orizontală și verticală, inclusiv la puțurile în săpare. Deficiențele au la bază manifestările de indisciplina, aflînd din partea personalului de execuție, cit și din partea personalului de control și supraveghere. Să urmăm cîteva din de-

ficiențele mgi des întîlnite cu prilejul controalelor efectuate sau în urma analizării și anchetării unor accidente. Unul dintre cele mai frecvente acte de indisciplina constă în părăsirea postului de semnalizare și a trolurilor de manevră a ușilor de la podurile de siguranță din puț, de către semnalistii din schimbul I și preluarea postului respectiv de către semnalistul din schimbul următor, fără a mai cunoaște desfășurarea lucrărilor în curs și a celor dispuse pe durata schimbului. Alteori se efectuează transportul materialelor și oamenilor pe puț fără ghidarea chibelelor pe porțiunea amenajată a puțului, și fără asigurarea funiei de ghidare și a coaperișului metalic împotriva căderilor accidentale. Se întîmplă, deseori, ca personalul muncitor să nu folosească în mod permanent centurile de siguranță la circulația pe puț. Cele prezentate pînă acum sînt acte de indisciplina întîlnite în transportul pe

verticală, dar asemenea manifestări au loc și în transportul pe orizontală. Spre exemplu, efectuarea de intervenții la transportoarele cu raclete fără a se asigura împotriva pornirii acestora sau efectuarea reparărilor de reglaj sau curățire în timpul funcționării transportoarelor cu bandă și în lipsa apărătorilor de protecție. Se întîmplă, și nu de puține ori, să se efectueze transportarea elementelor TH cu ajutorul transportorului cu raclete pe sensul de mers înapoi. Un număr însemnat de accidente se petrec și datorită circulației pe suitor fără a se mai da semnalul de oprire a transportului de materiale și aceasta și în condiții de amenajare necorespunzătoare a suitorului (lipsa peretelui despărțitor al secțiilor de circulație și transport de materiale).

Deci, așa cum mai spunem, toate aceste surse de accidentare nu sînt altceva decît manifestări de indisciplina.

ACTUALITATEA IN LUME

NAȚIUNILE UNITE

Reluarea lucrărilor actualei Sesiuni a Adunării Generale

NAȚIUNILE UNITE 11 (Agerpres). La sediul Națiunilor Unite au fost reluate marți, pentru o zi, lucrările celei de-a 43-a sesiuni a Adunării Generale a O.N.U. Participanții au hotărât ca în perio-

da 12-15 decembrie să se desfășoare o sesiune specială a Adunării Generale a O.N.U. care să examineze problema apartheidului și a consecințelor sale destabilizatoare pentru sudul Africii.

Convorbiri între delegații ale P. P. R. Mongol și P. C. Chinez

ULAN BATOR 11 (Agerpres). După cum transmite agenția Montame, citată de TASS, la Ulan Bator au avut loc convorbiri între delegații ale Partidului Popular Revoluționar Mongol și Partidului Comunist Chinez. Delegațiile, precizează agenția citată, au examinat cu precădere problemele normalizării relațiilor dintre PPRM și PCC. În interesul dezvoltării relațiilor de

prietenie și bună vecinătate dintre popoarele mongol și chinez, au fost convenite restabilirea și normalizarea raporturilor dintre PPRM și PC Chinez. Părțile au afirmat că sînt gata să extindă relațiile dintre cele două partide pe baza respectării principiilor egalității, independenței, neamestecului în treburile interne și respectului reciproc.

Somajul în țările Pieței Comune

PARIS 11 (Agerpres). Miniștrii pentru afacerile sociale din țările CEE s-au reunit la Auxerre (Franța Centrală) pentru a dezbate probleme privind situația forței de muncă și formarea profesională. În cadrul reuniunii, care are un caracter de informare, a fost exprimată necesitatea de a se depune eforturi deosebite pentru relansarea „dosa-

rului social” în toate aspectele sale, cu atât mai mult cu cît la ultima reuniune la nivel înalt a „celor 12”, de la Madrid, nu i s-a acordat atenția cuvenită, relevă agenția ANSA. Țările Pieței Comune notează agenția italiană de presă —, înregistrează în prezent „o rată ridicată a șomajului”, 11 la sută din populația activă.

Avionul „invizibil” — o nouă povară pentru americani

WASHINGTON 11 (Agerpres). În pofida protestelor exprimate de cercuri largi ale opiniei publice ca și de personalități politice, Pentagonul a continuat costisitorul său program de realizare a avionului „invizibil” și a prezentat la televiziune în primul zbor-test acest bombardier cu rază mare de acțiune ce poate transporta încărcături nucleare și care, în opinia specialiști-

lor militari americani, nu va putea fi detectat de radar. Numeroși deputați din Congresul S.U.A. s-au pronunțat împotriva acestui program, care înscamnă pentru contribuabilii americani o povară de circa 500-700 milioane dolari pentru fiecare aparat. Pentagonul are în vedere realizarea în următorii ani a 132 de avioane de acest tip.

Pe scurt

AMPLE forte polițienești au fost masate în Berlinul Occidental pentru a asigura paza clădirii în care a avut loc congresul formațiunii politice de extremă dreapta autointitulată „Republicanii”. Peste 5000 de demonstranți au protestat, în fața clădirii unde avea loc această adunare provocatoare, împotriva ascensiunii neonazismului, a accesului la viața politică a unor organizații care propovăduiesc pericolosele idei ale revanșismului.

UN PUTERNIC uragan s-a abătut asupra suburbiilor orașului New York, vîntul suflînd cu peste 80 km/h. Vîntul a fost însoțit de ploii torențiale. S-au

înregistrat importante pagube materiale.

PRODUCȚIA de petrol a Egiptului va crește de la 880 000 barili pe zi, în acest an, la 910 000 în 1993 — acestea sînt aprecierile Organizației țărilor arabe exportatoare de petrol (OPEC) — informează agenția MENA. Totodată, se remarcă o sporire ușoară a producției de petrol pe ansamblul țărilor arabe. Astfel, se apreciază că producția va ajunge în 1993 la 16 650 000 barili pe zi.

INTR-UN REPORTAJ despre „O săptămîină obișnuită”, în perioada 1-7 mai, din S.U.A., revista americană „Time” relevă că ea s-a soldat cu asasinarea cu arme de foc a 464 de persoane. Tragediile respective s-au produs în 42 din cele 50 de state americane, ceea ce, relevă ziarul, atestă că asasina-

tele au devenit un fapt cotidian.

IN PRIMELE șase luni ale acestui an forțele armate ale guvernului Mozambicului au eliminat din luptă, în cursul unor misiuni în provincia centrală Manica, 114 rebeli din cadrul forțelor MNR — a anunțat postul de radio mozambican. Pe de altă parte, aceeași sursă relevă că la 29 iunie un grup de rebeli a atacat un sat din zona Gondola, dînd foc la case și prădînd bunuri de la localnici.

CAPITALA afgană a fost din nou supusă unui tir puternic cu rachete „sol-sol”, înregistrîndu-se pierderi mai ales în rîndurile populației civile. Formațiunile așa-numitei opoziții intransigente au bombardat și alte localități afgane. Continuînd să consolideze succesul rea-

lizat prin contraofensiva de la Jalalabad, forțele armate guvernamentale au curățat zonele eliberate de ultimele elemente ale opoziției intransigente și au capturat importante cantități de arme și echipament militar.

IN FAȚA unui val de acțiuni greviste de mare amploare, care a cuprins nenumărate categorii de oameni ai muncii britanici, primul ministru Margaret Thatcher a luat hotărîrea de a crea un comitet special în cadrul cabinetului pentru a găsi o soluție la această situație critică — scrie publicația „Sunday Times”, citată de China Nouă.

Pe scurt

SPORT • SPORT • SPORT • SPORT • SPORT • SPORT • SPORT • SPORT • SPORT • SPORT

FOTBAL Divizionarele din Valea Jiului la sfîrșitul campionatului

Minerul Lupeni. Un salt cu speranțe pentru divizia B!

Față de ediția trecută, cînd echipa minerilor din Lupeni ocupa un modest loc 10 în divizia C, anul acesta aceeași echipă a jucat mai aproape de pretențiile sale, ocupînd locul 4. Iată și bilanțul cifric:

Bilanț general: locul 4
30 14 4 12 48-43 32

Bilanț acasă:
15 14 1 0 38-8 29

Bilanț deplasare:
15 0 3 12 10-35 3

Imbatabil pe propriul teren (doar semieșecul cu Metalul Aiud, 0-0 în etapa a 2-a), Minerul Lupeni a învins fără drept de apel toată „fala” diviziei C, seria a IX-a. Mai puțin curaj însă au dovedit în

jocurile din deplasare, unde nu au reușit decît trei egaluri, 0-0 la Minerul Șt. Vulcan și Automecanica Mediaș și 1-1 la Carpați Mirsa.

Saltul calitativ a fost posibil în cadrul unei atmosfere de muncă, ordine și disciplină instaurată mai ales după etapa a 4-a, cînd la conducerea tehnică a echipei a venit (în locul lui Ștefan Stana) ambițiosul Ioan Dosan, fost jucător al echipei. Deși au fost folosiți 27 de jucători, echipa s-a încheiat din mers, ea avînd următoarea formulă standard: Fier (Ghițan) — Codescu

(Ungureanu), Poșan, Ciulă, Oaidă — Lăzăroiu, Brănețiu (Tăbircă), Suber (Adr. Dodu) — N. Păuna, Neiconi (Colceag), Krautil. În actualul campionat, Minerul Lupeni a fost preocupat de creșterea și acordarea încrederii tinerelor elemente, doar Poșan, Lăzăroiu și Colceag avînd peste 30 de ani. Deși cu unele rezultate contradictorii (de la 0-4 cu Energia Săsciori, la 6-1 cu Șoimii Lipova!), echipa Lupeniului a avut în ansamblu un circuit constant. Neiconi și-a asumat rolul de golgeter (a înscris 8 goluri), urmat de Nelu Păuna (7 goluri), dar

Krautil, numai în retur, a reușit 7 goluri! Au mai înscris: Brănețiu și Adr. Dodu — 4 goluri, Dulcu și Suber — 3, Poșan și Ungureanu — 2, Lăzăroiu, Bode și Surdu — 1 gol, Barna de la IPA Sibiu, autogol.

Dacă la Lupeni se va menține aceeași atmosferă de lucru, eventual o completare de 2-3 posturi în compartimentele sale, echipa Minerul ar putea deveni o candidată serioasă pentru la anul, în ceea ce privește lupta pentru promovare.

Genu TUFU

memento

FILME

PETROȘANI — 7 Noiembrie: Winettou, II; Parîngul: Drumul oaselor; Unirea: Intercepția.

PETRILA: Sora 13.

LONEA: Vacanța cea mare.

ANINOASA: Lumini de-a lungul fluviului.

VULCAN: Misiune specială.

LUPENI: Cursa secolului.

URICANI: Pustiul.

N.R. Eventualele modificări intervenite în programarea filmelor aparțin Intreprinderii cinematografice județene Hunedoara.

La Televiziune

19,00 Teledin.
19,25 Tezele pentru Cou-

gresul al XIV-lea al partidului, magistrală sinteză a dezvoltării istorice a României, a prezentului și viitorului socialist și comunist al patriei.
19,50 Industria — program prioritar.
20,10 Trăim decenii de împliniri mărețe.
20,40 Din marea carte a patriei.
20,35 Înaltă răspundere patriotică, revoluționară a tineretului pentru viitorul României.
21,15 Mîndria de a fi cetățean al României socialiste.
21,30 Te cîntăm iubită țară.
21,50 Teledin.
22,00 Închiderea programului.

MEMENTO

Întreprinderea minieră Livezeni

încadrează

direct sau prin transfer

— 5 paznici obiective speciale

Încadrarea și retribuirea se fac conform prevederilor Legii nr. 12/1971, Legii nr. 57/1974 și Decretului nr. 477/1983.

Informații suplimentare la biroul personal din cadrul IM Livezeni, unde se depun cererile.

Mica publicitate

VINZARI

VND urgent Trabant 601 S. Informații Petroșani, telefon 44631, după ora 19. (13312)

VIND magnetofon Rostov stereo 105, două boxe RFT, benzi înregistrate. Petroșani, strada Unirii, bloc 4, sc. 3, ap. 8, după ora 13. (13327)

PIERDERI

PIERDUT abonament CFR pe numele Mureșan Marius, eliberat de CFR Brașov. Il declar nul. (13324)

PIERDUT carnet părți sociale pe numele Munteanu Gheorghe, eliberat de IM Lonea. Il declar nul.

PIERDUT permis de pescuit pe numele Mureșan Marius, eliberat de AGVPS Petroșani. Il declar nul. (13323)

DECESE

FIICA Babi, ginerele Ladislau, nepoții Lotico și Marius anunță cu adîncă durere încetarea din viață a scumpei și neprețuitei lor ZAMORA BLANCA. Înarmîntarea are loc joi, ora 16,30. Cortegiul funerar pleacă din strada M. Viteazu. (13325)

FIII Emil și Ștefan, nora Iulia, nepoții, nepoatele și strănepoții deplîng moartea scumpei lor mamă, soacră și bunică ZAMORA BLANCA. Nu o vom uita niciodată. (13326)

COLEGII de muncă de la Lonea-Pilier sînt alături de ing. Todea Ioan în marea durere pricinuită de pierderea tatălui său. (fact.)

COMEMORARE

NEȘTEARSA amintire la împlinirea a 8 ani de la decesul bunului meu soț COROI CORNEB din Vulcan. (13322)