

Proletari din toate țările, uniți-vă!

București
Centra
Regione
Liana Deva

Veac nou

ORGAN AL CONSILIULUI GENERAL A. R. L. U. S.

Din sumar:

Cel mai probabil strămoș
al omului

Berthelot și anul 2000

Admonestat de mașină



Balet pe teme din Maiakovski (Vezi pag. 9-a)

In pag. 3:

Ghețari,
flori
și rubine

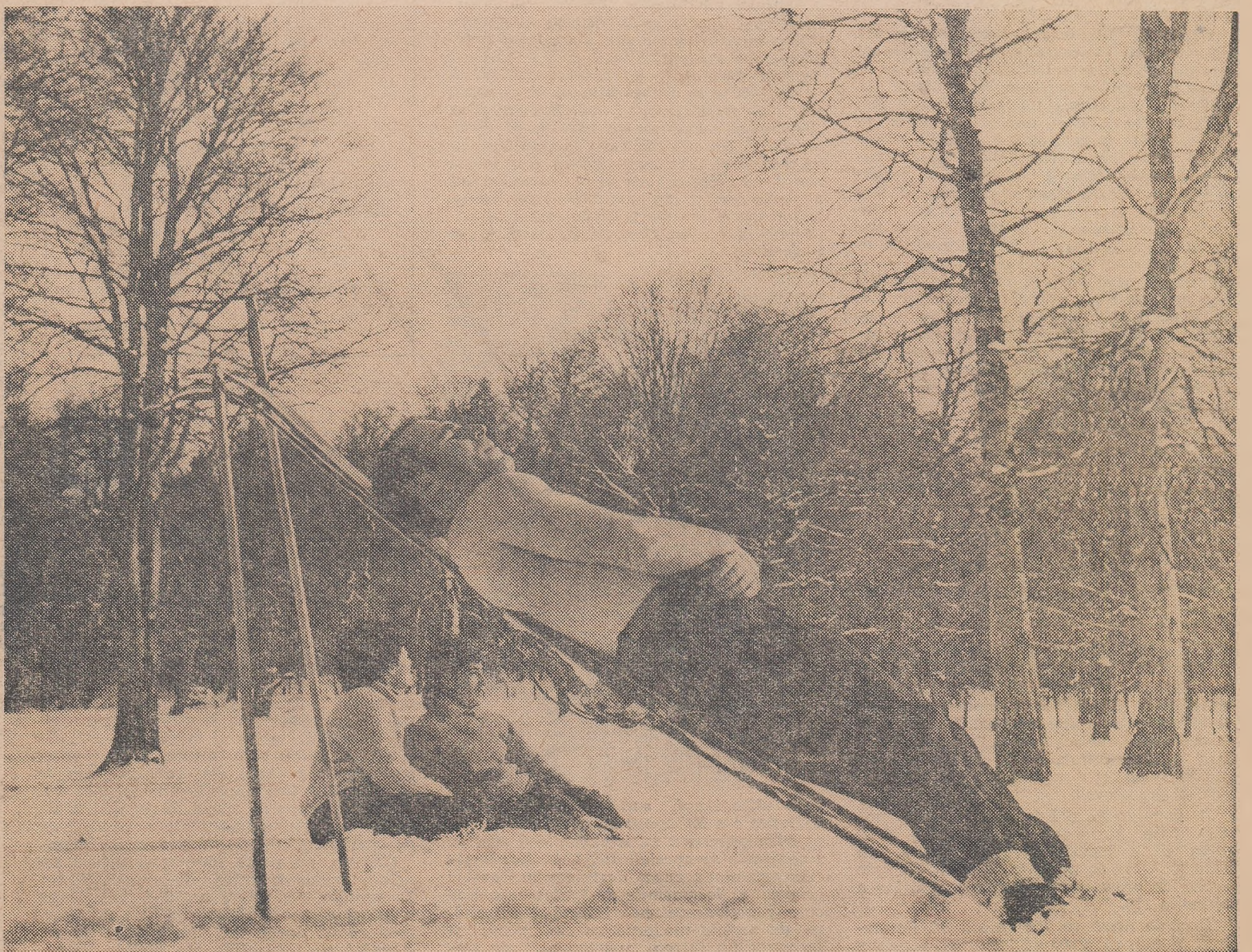
ANUL XXI

8

(1040)

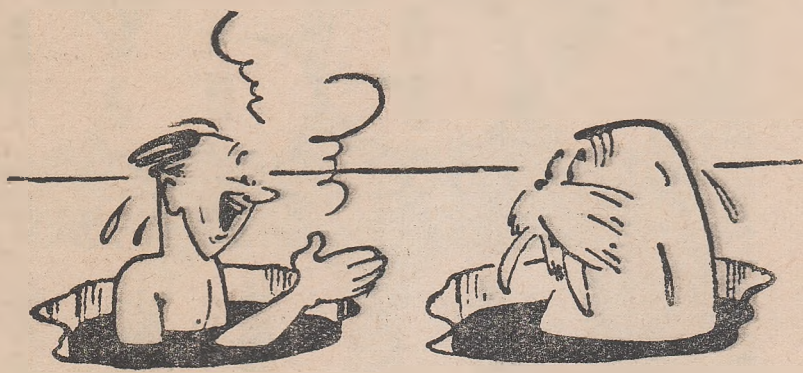
19 februarie 1965

12 pagini, 1 leu



Soare de februarie

V. Cernikov



— Noroc, colega!

surprize...

Maimuțe în pădurile din preajma Moscovei? Cu neputință. Și totuși e o realitate. Astăzi, pe mestecenii înalți și zvelți care populează împrejurimile capitalei sovietice zburdă, jucăușe, din creangă în creangă sumedenie de boțuri cafenii.

Cum au ajuns în aceste locuri neobișnuite pentru ele locatările pădurilor tropicale? În ultimii zece ani, institutele de cercetări științifice din Moscova au primit un mare număr de maimuțe din Asia și Africa răsăriteană. Dar, deși au fost ținute în încăperi călduroase și bine izolate, multe dintre ele au murit. De aceea, în fața oamenilor de știință s-a pus problema schimbării condițiilor de viață ale sensibilelor animale. Așa se explică prezența lor în aer liber, chiar și în timp de iarnă. Un singur amănunt din înfățișarea multora din ele îi nedumerește, însă, pe vizitatori și anume lipsa cozii. Explicația o vom da, însă, ceva mai jos.

Experimentele pentru acclimatizarea maimuțelor în pădurile din preajma Moscovei au început în vara anului 1961 pe teritoriul Institutului de cercetări științifice în domeniul poliomielitei. Mai întâi un grup de animale a fost ținut din iulie până în decembrie în cuști, fiecare cușcă fiind prevăzută cu câte un adăpost din scinduri. Neastimpăratele mamifere erau mutate de acolo abia cind gerul atingea minus 17 grade. În etapa următoare, maimuțele au fost lăsate în aer liber din martie până în decembrie iar în 1964 s-a efectuat o experiență și mai îndrăzneată: un mic grup de maimuțe a fost lăsat liber într-o pădurice de pe teritoriul institutului, fără cuști și voliere.

Cei patru ani de experiență în vederea acclimatizării maimuțelor în condițiile aspre din pădurile Moscovei au permis să se tragă concluzii îmbucurătoare și foarte importante în același timp pentru biologi. Mai întâi s-a constatat că organismul animalelor se poate adapta noilor condiții. Chiar în al doilea an de trai în aer liber organismul maimuțelor a început să se pregătească în vederea iernii și anume să cîștige în greutate și să acumuleze grăsime, temperatura constantă a corpului crescînd cu câteva grade iar blana îndesîndu-li-se. S-au observat de asemenea schimbări și în comportarea lor. Maimuțele au devenit mai sedentare iar o dată cu venirea gerului au început să stea vreme îndelungată nemîșcate, preschimbate în ghemotocuri de blană. Un singur lucru le producea, însă, mari neajunsuri și anume coada care degera. Iată de ce se întîmplă să fie lipsite de această „podoabă“.

orașe
milionare

Destul de îndelungă vreme în Uniunea Sovietică n-au existat decît două orașe numărînd peste un milion de locuitori: Moscova și Leningrad. Începînd, însă, din anul 1959 li s-au alăturat întîi Kievul, apoi Baku și, de curînd, Gorki, Tașkent, Harkov și Novosibirsk. La mică distanță de ele în ce privește populația se află Kuibîșev și Sverdlovsk.

În demografie e folosită deseori și noțiunea de „mare oraș“, adică cel a cărui populație a depășit cifra de 100 000. În 1926 în U.R.S.S. nu existau decît 31 de astfel de orașe, în 1963 numărul lor a ajuns la 178.

Dacă în urmă cu 150 de ani Sf. Petersburg număra 336 000 de locuitori, Moscova 270 000, Vilnius 56 000, Kazan 54 000, Tula 52 000, Kiev 23 000, Odesa 11 000 și Harkov

10 000, după o jumătate de secol situația se prezenta altfel. Moscova ajunsese din urmă Sf. Petersburg, Odesa devenise al treilea oraș al țării (119 000 de locuitori), Saratov trecuse pe locul cinci, Kiev pe locul șapte, dar Harkovul continua să rămînă pe locul al paisprezecelea. Cîte nu s-au schimbat, însă, de atunci!

Desigur, îngrămădirea populației numai în mari orașe nu reprezintă o soluție potrivită, căci de obicei centrele aglomerate constituie surse de viciere a aerului și de zgomot și îngreunează considerabil transporturile. Pentru evitarea acestor inconveniente, urbanisti sovietici au început să studieze problema numărului optim de locuitori pe care trebuie să-l aibă un oraș, precum și aceea a proiectării de așezări urbane care să ofere condițiile cele mai favorabile din punctul de vedere al igienei și economiei.

lumea
copiilor

Sînt multe magazine la Moscova dar parcă cele mai animate sînt tot cele destinate copiilor. Intrați la „Detski Mir“, de pildă, copiii descoperă uimiți feerica lume a jucăriilor. Sînt păpuși care fac felurite mișcări, care umblă și dansează, personaje vestite din minunatele basme populare rusești. În lumina scipitoare a tuburilor cu neon animalele fabricate din plus, cauciuc sau materiale plastice, jucăriile mecanice și electrice trăiesc o viață a lor, aparte, apropiată încă de inima micuților veniți să se bucare de ele.

Fetele, bineînțeles, preferă păpușile. Indiferent dacă poartă costume populare lituaniene, turkmenne sau din nordul îndepărtat. Cu o condiție însă, căci în ultimul deceniu pretențiile au crescut: să poată fi îmbrăcate și dezbrăcate, să li se poată face baie și, desigur, să închidă ochii și să „vorbească“. Printre ele pare-se că atrag îndeosebi Ira și Vika, care sînt vindute cu un adevărat „trusou“ alcătuit din multe rochii și diferite accesorii, reprezentînd ultimele cerințe ale modei. De mult succes se bucură și Emilia și Ciub, care sînt exportate în Anglia, Canada, ba chiar și în Franța.



În ultimii ani, sortimentul jucăriilor sovietice s-a îmbogățit cu numeroase piese pe care odinioară nu le-ai fi putut găsi în magazinele de specialitate. E vorba de micile mașini de cusut destinate viitoarelor gospodine, de mașinile de spălat automate care funcționează cu ajutorul electricității, de mobila modernă cu care poate fi înzestrat un întreg „apartament“, de trenurile electrice cu forme aerodinamice care aleargă duduind pe linii trecînd ver-

figinos prin stații și tuneluri, de animalele care se mișcă electric și cîntă la xilofon, sau alte instrumente muzicale, de tradiționalul ursuleț Mișka, care este oferit în dar nu numai copiilor, ci și tinerilor căsătoriți, de...

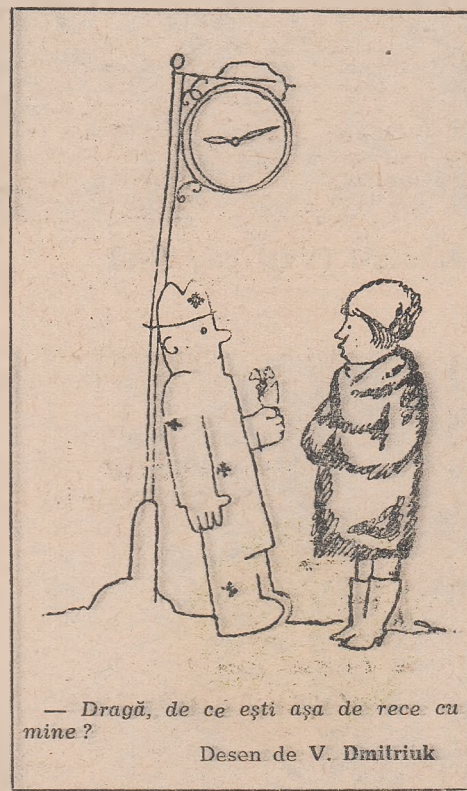
Cea mai mare atracție o reprezintă, însă, așa cum desigur bănuieți, modelele miniaturale ale rachetelor cosmice sovietice, păpușile cosmonaut îmbrăcate în combinezon roșu și cască asemeni lui Gagarin sau Titov, casele cu piese detașate din care pot fi asamblate adevărate „Tu-104“, „Il-18“ sau chiar vijeliosul „MIG-19“. Dar jucăriile teleghidate? O întregă lume în care basmele trecutului se împletesc cu realitățile zilelor noastre și în care copiii sovietici se simt, cum se spune, ca la ei acasă.

stăpînul
fulgerelor

Nu, nu e vorba de Zeus! Și ceea ce urmează nu s-a întîmplat în Olimp, ci acum, în zilele noastre.

...Într-o zi senină, de iarnă sau de vară, dar oricum fără un nor, cerul e sfișiat deodată de fulgere lungi de cîțiva metri și tunetul bubuie cu un zgomot asurzitor. Sînt fulgere și tunete produse de niște uriașe aparate descinse, parcă, dintr-un roman științifico-fantastic. Iar dirijorul acestei furtuni artificiale este Ivan Stekolnikov din Moscova, care de patruzeci de ani s-a consacrat, cu trup și suflet, luptei împotriva fulgerelor. S-a calculat că, pînă acum, el a reprodus, în laboratorul lui, milioane de fulgere. Se înțelege, însă, că nu e vorba de o îndeletnicire distractivă.

Bizuinđu-se pe experiența dobîndită, Ivan Stekolnikov a construit o mare varietate de paratrăznete pentru clădirile din Moscova, pentru coșurile uzinelor, pentru pilonii stațiilor de radio etc. Concepțiile lui teoretice în acest domeniu și instalațiile realizate i-au adus o notorietate binemeritată.



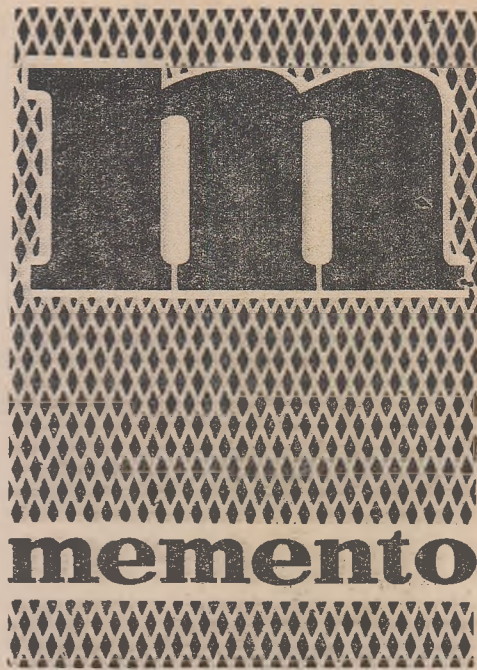
— Dragă, de ce ești așa de rece cu mine?

Desen de V. Dmitriuk

ce
înseamnă
fericirea?...

E o întrebare pe care omul și-o pune, probabil, de la începuturile vieții lui conștiente — fără a izbuti, însă, să se pună de acord asupra răspunsului. Și, pesemne că un răspuns unic sau măcar acceptat de mulți inși va fi totdeauna greu de găsit, cel puțin atîta vreme cît gusturile, înclinațiile, preferințele noastre, vor fi atît de diferite. Împrejurare ce face ca, uneori, un lucru de nimic, care pentru alții nu are nici o însemnătate, poate face pe cineva fericit. Măcar pentru un timp...

Oricum, nu poate să încapă nici o îndoială: zilele trecute, inginerul Viktor Bogomolov s-a întors acasă fericit. După o lungă căutare, găsise, la un anticar, ceea ce își dorise de mulți ani: un set complet cu ilustratele din ciclul „Ramayana“. Ingerul își începuse investigațiile în 1947, cînd își procurase prima



memento

ilustrată din acest ciclu... Așadar, îi trebuiseră peste șaptesprezece ani ca să-și împlinească dorința.

La drept vorbind, însă, pasiunea lui Viktor Bogomolov e și mai veche: numără patru decenii. În acești patruzeci de ani inginerul economist și-a făcut o colecție de 50 000 de ilustrate. Rafturile înșirate de-a lungul peretilor din apartamentul unde locuiește sînt pline vîrf cu lădițe în care sînt sortate ilustrate tipărite în diverse epoci și țări. Colecția cuprinde un număr impresionant de reproduceri după opere de Rafael, Rembrandt, Rubens, Renoir, Gauguin... Multe ilustrate reproduc temple, biserici, morminte sau evocă evenimente istorice ori descoperiri arheologice.

De altfel, Viktor Bogomolov este o personalitate bine cunoscută în lumea colecționarilor sovietici. Este, anume, președintele secției de „ilustratofili“ a clubului colecționarilor din Moscova și, atunci cînd s-a tipărit un catalog al ilustrațiilor sovietice, editura respectivă i-a solicitat sfatul competent. În ultimii ani, o bună parte din exemplarele cele mai rare ale colecției lui Bogomolov au participat la expozițiile organizate cu prilejul aniversării lui Galilen, Michelangelo, Shakespeare și Maiakovski.

sporturi
de
iarnă

În unele regiuni din Uniunea Sovietică iarna durează pînă la șapte luni, vaste întinderi sînt acoperite cu un strat gros de zăpadă iar apa lacurilor și cursurilor de apă zace încetățuită sub oglinda de cristal a gheții. Acesta e de altfel și motivul pentru care în U.R.S.S. sporturile de iarnă sînt așa de populare, schiul de fond, patinajul și hocheiul pe gheață numărînd cei mai mulți amatori.

În anotimpul alb mai există, însă, și alte sporturi practicate, e drept, de către mai puțini. Printre ele sîniuța cu vele, cursele de motocicletă pe gheață și, bineînțeles, înotul în apa înghețată.

Stațiunile amenajate pentru schi sînt situate în afara orașelor — Planernaia, din apropierea Moscovei, poate găzdui 5 000 de schiori — și înzestrate cu tot confortul necesar practicării acestui sport în condiții optime. În afara schiului făcut „la fața locului“, organizațiile turistice mai pun la cale lungi escapade pe schiuri, cu itinerarii determinate cum ar fi muntii Ural, Altai, Peninsula Kola, de-a lungul cărora sînt amenajate refugii cu toate cele necesare. La rîndul lui schiul alpin poate fi practicat într-un număr de stațiuni montane printre care au devenit vestite Bakuriani în Caucaz, Gornoaltaisk, Moncegorok etc.

Pentru popularizarea sporturilor de iarnă, pentru ridicarea măiestriei sportive, în Uniunea Sovietică sînt organizate, cu regularitate, diverse competiții. Una dintre cele mai importante este Olimpiada polară, sărbătoare sportivă a popoarelor din nordul U.R.S.S., dar la care participă numeroși sportivi din întreaga țară. Unul din punctele de atracție ale acestei competiții îl constituie pasionantele curse de atelaje cu reni.

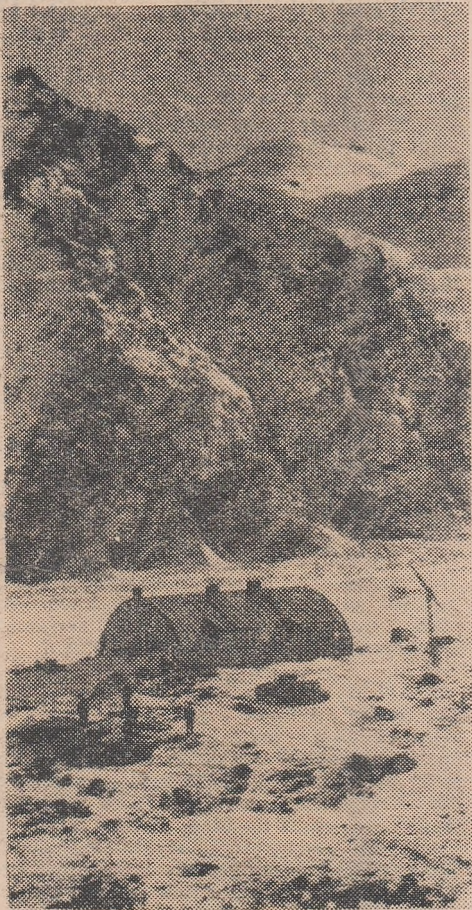
Abonați-vă
la
„VEAC NOU“

CALATORIND PRIN U. R. S. S.

Ghetari, flori și rubine

Un ținut muntos, neobișnuit, de unde, spuneau legendele, izvorăsc toate fluviiile Asiei. Un ținut în care așezările omenești s-au cățarat la altitudini de 3 000 de metri și mai mult și în care piscurile amănunțite, stăruite adine de ape, străjuiesc întinse șesuri roditoare.

Pamir... Acoperișul lumii... Surprizele pe care le rezervă călătorului această parte a pământului tadjik se vestesc de-a lungul întregului traseu. Avionul cind se înalță deasupra creștelor, cind coboară spre hăuri fără fund, cind se strecoară prin coridoare înguste, stincoase, gata-



Stație meteorologică în Pamir

gata să atingă cu aripile pereții de piatră. Mașinile înaintează pe drumuri abrupte, destrămint, cu roțile, în fuioare lungi, norii.

Un prim popas se cuvine să-l facem în orașul Horog, centrul administrativ al Pamirului de vest. Așezat într-un căuș de stînci, pe riul Gunt, cu apele în clocoț veșnic, Horog e o imensă grădină întreținută de asfaltul străzilor. Aproape de Horog, la o altitudine de 2 320 de metri, a fost creată o grădină botanică în care se experimentează dezvoltarea și extinderea cultivării pomilor fructiferi și a viței de vie și, în scopuri pur decorative, a florilor.

O hartă a căilor de comunicație din Pamir indică, astăzi, multe linii aeriene, drumuri și șosele, construite în anii puterii sovietice. Ne putem lesne închipui ce a însemnat, înainte vreme, o călătorie în Pamir. În acele vremuri, realizarea capriciului unui cărmuitor din partea locului de a i se transporta un pian la Horog părea de domeniul anecdotei. Dacă nu ținem seama că asemenea capricii nu excludeau și jertfe omenești.

O șosea magistrală leagă Horogul de Murgab, centrul Pamirului de est. Să ale-

gem, însă, deocamdată, un alt drum, acela care șerpuieste de-a lungul râului Piandj. Drumul paralel cu granița sovieto-afgană pare fără sfîrșit, după cum fără sfîrșit par și munții înalți, stincoși. Și abia sus, sus de tot, călătorul îi dă de capăt. Acolo se află legendara stîncă Kuhi-lal, stîncă de rubin, care tănuiește una din comorile Pamirului.

În vremuri străvechi, cutezători se furisau spre comoară pe poteci înguste, se țirau pe marginea prăpastiilor și săreau din colț în colț de stîncă. Unii pierneau, înghițiți de abisuri. Alții își ajungeau scopul. De la aceștia au rămas puțurile de mină rudimentare, înguste și întunecoase ca niște vizuini.

3 350 de metri deasupra nivelului mării. Valea rubinelor poate fi asemuită cu un sac de piatră răsturnat pe o coastă. Aici și-au instalat corturile geologii care caută, caută mereu. Căci pietrele prețioase stau ascunse la adîncimi mari. Zi și noapte mașinile scurmă pământul pietros, dînd la iveală cantități mari de rubine. Specialiștii afirmă că pe glob există doar două zăcăminte de rubine, în Ceylon și Birmania, care s-ar putea compara cu cele din Pamir.

Un alt drum, amenajat pentru autovehicule, transportă călătorii pe podișul stîncos Ișkașim. Legenda spune că în urmă cu decenii un om sărman a poposit pe aceste meleaguri pustii. Priveliștea era dezolantă: bolovăniș, albiu de riuri secate, vînturi cumplite. — O, Allah! — a exclamat omul sărman, — de ce-ți trebuie un al doilea infern, doar ai unul?

Ce-ar exclama omul din legendă în fața peisajului actual al Ișkașimului? În fața lanurilor de grâu și a livezilor? Un singur petec de pămînt sterp, un fel de „exponat de muzeu”, i-ar mai aminti de dezamăgirea de altădată. Dar și zilele acestui petec sînt numărate. Pe aici va trece un canal de irigație. Una din nenumăratele stînci va fi doborîtă și canalul își va urma cursul, nestingherit, de-a lungul a 30 de kilometri.

Adevăratul „acoperiș al lumii” este Pamirul de est, regiune cu altitudini de peste 6 000 de metri. Chiar fundul văilor nu coboară sub 3 600 de metri. Aici, în inima munților acoperiți în permanență de zăpadă și ghetari, picioarele îngheață în timp ce capul este puternic dogorit de razele soarelui. Vîntul bate aproape necontentit iar iarna termometrul coboară la minus 50 de grade.

Priveliștea pustului montan este învelită de numeroase lacuri, în apropierea cărora oamenii și-au durat așezări. Aici e patria iacilor, animale ciudate cu cap de vacă, coamă de cal, blană de berbec și glas de porc. Dar aspectul lor fioros e dezmințit de ochii blajini și de grohăitul prietenos cu care acceptă să fie mîngiați. Crescătorii de iaci sînt foarte rentabile. Iacul se hrănește cu „teresken” (un fel de tufe mici, foarte succulente), dă un lapte aproape condensat, gustos și hrănitor, și e un excelent animal de tracțiune.

Ion S. Gruescu
Institutul de geologie-geografie

METALURGIE

Pene sau pictură abstractă?

Ghicitoarea e mult mai complicată... și, pentru a vă cruța, vă spunem de la bun început că figura reprezintă microstructura unui aliaj metalic. Ceea ce nu reduce cu nimic interesul subiectului.

Zeci de ani metalurgiștii din toate țările au dus o luptă înverșunată cu un dușman nevăzut, așa-numita „cavitație”, adică formarea unor goluri (caverne) în ofe-



ieri extrem de rezistente la diverse sollicitări. Fenomenul se produce în elementele supuse unei turații mari, mai cu seamă în paletele turbinelor, atunci cind viteza lor depășește o anumită limită. Încercările de a-l preveni, îndeosebi prin acoperirea ele-

mentelor periclitare cu rășini sintetice, s-au dovedit ineficace în timp. Oamenii de știință și inginerii nu întîmpinau decît eșecuri.

Prof. Ivan Nikolaevici Bogacev a atacat problema într-un mod cu totul original. El și-a amintit că delfinul este unul dintre cei mai iuți înotători ai mărilor, deplasîndu-se cu viteza de 10 metri pe secundă. Or, la această viteză, corpul delfinului ar trebui să fie supus fenomenului cavitației. Cum a procedat natura ca să-l protejeze atît de temeinic? Pentru a lămuri misterul, prof. Bogacev a studiat structura corpului animalului și a constatat că acesta este apărut de suprafața fibroasă a pielei sale. După nenumărate experiențe, omul de știință sovietic a reușit să obțină un aliaj metalic cu o structură asemănătoare. Astfel s-a născut oțelul KS, care va prelunge considerabil viața turbinelor din hidrocentrale și va economisi milioane de ruble.

TRANSPORTURI

Feribot spre Sahalin

Tunel sub strîmtoarea Tătară, pod sau feribot? Experții care au analizat aceste trei variante posibile ale legăturii feroviare între insula Sahalin și continent au optat pentru ultima soluție, aceasta prezentînd cele mai mari avantaje economice. Feribotul, la al cărui proiect lucrează în momentul de față Institutul de proiectări din Baku, în colaborare cu specialiștii din Moscova, Leningrad și din Orientul Îndepărtat, va uni orașul Vanino cu portul Holmsk din Sahalin. Strîmtoarea Tătară se îngustează aici pînă la 260 km.

Feribotul din Sahalin va fi, ca dimensiuni, al doilea din Uniunea Sovietică, pe primul loc fiind cel ce face legătura între Baku și Krasnovodsk.

Proiectanții vor avea de rezolvat destule probleme dificile. Iarna, de pildă, strîmtoarea Tătară îngheață. Cum să asigure un trafic neîntrerupt în aceste condiții? Sau cum să transporte trenurile de pe calea ferată continentală, cu ecartament larg, pe cea insulară, cu ecartament îngust?

Feribotul va intra în funcțiune peste cîțiva ani, transportînd majoritatea mărfurilor dintre continent și insulă. Noua legătură feroviară va reduce costul transportului cu 30 la sută, totodată accele-rîndu-l.



Transportul corespondenței pe calea aerului asigură distribuția ei mai rapidă. Dar pînă să ajungă la aerodrom cu mijloacele auto obișnuite se pierde foarte mult timp. Iată de ce s-a hotărît ca și pe această porțiune din lunga-i cale, corespondența „să se deplaseze” tot prin aer. Pe platforma special amenajată în acest scop pe acoperișul poștei de lângă gara Kazan din Moscova a aterizat zilele trecute primul elicopter.

MATERIALE DE CONSTRUCȚIE

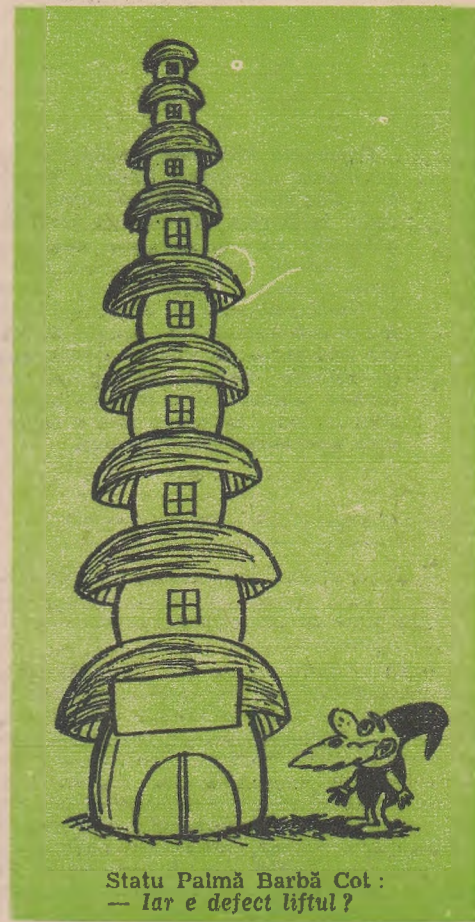
Cărămida... o amintire

Uzina de materiale de construcție și materii sintetice din Moscova nu fabrica pînă în urmă cu cîțva timp decît obișnuitele cărămizi sau țigle. Masiva campanie de construcții de locuințe care se desfășoară în capitala Uniunii Sovietice a ridicat însă, în fața inginerilor și tehnicienilor fabricii probleme noi. Modernele clădiri destinate locuințelor sau instituțiilor

aveau nevoie de o serie de materiale speciale ca linoleumul termo-izolant, dale din plastic spumă, materiale multicolore din sticlă cu fibră, cu alte cuvinte elemente ușoare, de proveniență sintetică.

La început a fost reprofilat un singur atelier apoi, cu timpul, uzina și-a schimbat în întregime specialitatea, așa încît vechea cărămidă mai poate fi întilnită azi doar la club, ca piesă de muzeu.

Actualmente, uzina execută o comandă destinată regiunii Kliazma, loc de odihnă foarte apreciat de moscoviți. Odată cu primăvara, la Kliazma vor răsări ca ciupercile din pămînt vile confortabile, construite din materiale plastice. Fiecare din ele va cîntări maximum 400 de kilograme și vor putea fi montate de un singur om în aproximativ două ore. Problema încălzirii a fost rezolvată prin mijlocirea sobelor electrice.



Statu Palmă Barbă Col:
— Iar e defect liftul?

Casele în extremul nord

În ultimele zile ale anului trecut, în insula Dikson, unde se află cel mai nordic centru raional din lume, a început să funcționeze un atelier experimental pentru fabricarea arbolitului, un nou material de construcție. Specialiștii arată că în această regiune construcția de case din arbolit este mai practică și mai ieftină decît din lemn. Casele din arbolit rezistă mai multă vreme, nu putrezesc și sînt practice din punctul de vedere al apărării împotriva incendiilor. Mai mult decît atît, constructorii nu trebuie să folosească cărămizi și schele, al căror transport pînă în această regiune îndepărtată e foarte scump.

La fabricarea de blocuri din arbolit se folosesc ciment, clorură de sodiu, apă și deșeurile provenite din prelucrarea materialului lemnos: lăturoaie, talas și altele, tăiate cu mașini speciale. Important e și faptul că mecanismele folosite nu sînt de loc complicate.

Primele case din arbolit au și început să se înalțe pe insula Dikson.

INDUSTRIA ALIMENTARĂ

Conserve din pește de cărbune

Peștele de cărbune nu este prea cunoscut. Nu-l știu nici măcar locuitorii Sahalinului, unde este prelucrat într-un combinat special. Trăiește la adîncimi mari în Marea Bering. Recent, o expediție sovietică a descoperit în această zonă mari aglomerări de pește de cărbune (care se numește așa, probabil, din cauza solzilor negri strălucitori). Cîț privește gustul acestui locuitor al adîncurilor, cunoscătorii afirmă că poate rivaliza cu succes cu nisetrul și morunul. Prima serie de produse din pește de cărbune, în speță batog, realizată la combinatul din Sahalin, s-a bucurat de cele mai bune aprecieri din partea specialiștilor și a cumpărătorilor. La alt combinat, tot de pe insula Sahalin, se vor fabrica din el conserve.

„ALO, AICI COROT“...

III

Germania hitleristă dezlanțuise agresiunea împotriva Uniunii Sovietice. Dar chiar în birlogul fiarei fasciste, la Berlin, acționa un grup de patrioți care-și asumase misiunea de a sabota mașina de război hitleristă. Membrii acestui grup, intrat în istoria mișcării de rezistență germane sub numele de „grupul Schultze-Beusen — Harnack“, desfășurau o acțiune neînfrântă, plină de riscuri, pentru a afla direcția atacurilor armatei hitleriste și a comunica prietenilor din Moscova.

(Urmare din numărul trecut)

— Peste o lună-două războiul se va termina și până atunci, ca ofițer, n-am dreptul să stau cu brațele încrucișate — replică numaidecît locotenentul.

— Nu-i nimic, un scurt concediu n-o să-ți strice, cu atât mai mult cu cât n-o să fii obligat să stai cu brațele încrucișate. Am de gând să te trimit pentru câteva săptămîni la statul major al flotei aeriene nr. 1, la general-colonelul Keller. Noi, aștia de la statul-major trebuie să ne mai deplasăm și pe la unități. De altfel, cred că între timp feldmareșalul von Leeb o să cucerească Leningradul. Se spune că în muzeele de acolo sînt tablouri frumoase. Ți-aș fi recunoscător, locotenente, dacă mi-ai aduce vreo cinci pictori flamanzi. De altfel, m-aș duce și eu cu plăcere pe acolo dar cei de sus — și colonelul arată cu degetul spre tavan — socotesc că sînt indispensabil aici.

...Schultze-Beusen întorsese vreo zece file din calendarul său de birou. Nemai-avînd răbdare, profită de un prilej și întrebă la ce dată urma să plece pe front. Răspunsul fu cît se poate de neașteptat:

— Nu mai e de actualitate, locotenente. Ca să evite pierderi inutile în luptele de stradă, fűhrerul a hotărît să transforme Leningradul într-o uriașă capcană. Aviația și artileria noastră au să-l prefacă într-o nouă Varșovie.

După citva timp, grupul conspirativ izbuti să capete confirmarea monstruosului plan de la „Italian“ — locotenentul Wolfgang Hawemann, nepotul lui Harnack.

Într-o zi Wolfgang se întîlnise pe stradă cu un vechi prieten, pe care nu-l mai văzuse de cîțiva ani. Prietenul era în uniformă de tanchist. La un pahar de vin, într-un restaurant, îi povesti lui Hawemann că era aghiotantul generalului Höpner, comandantul unui regiment din Grupul 4 de tancuri. „Asta înseamnă că o să ajung undeva pe lângă Leningrad“ — observase plin de năduf tanchistul. Hawemann ciulise urechile. Prin întrebări abile izbuti să afle că prietenul lui se afla în trecere prin Berlin și urma să plece imediat în „păcătosul acela de Smolensk“. Pentru moment erau trimiși acolo, dar ce va fi mai tîrziu nici „bătrînul“ lui nu știa...

— Dar ce, pleci numai tu și colonelul? — încercă să glumească Wolfgang.

Prietenul său, însă, era prea necăjit ca să guste gluma.

— A, nu — rosti el dezorientat... Se spune că de acolo pînă la Moscova sînt numai mlaștini. Bine ar fi dacă am nimeri undeva mai în sud!...

Informațiile pe care le dețineau ilegalii berlinezi erau foarte elocvente. Dar nu se puteau mulțumi numai cu atât. Fi-rește, nici Schultze-Beusen, nici Harnack și nici prietenii lor din diverse instituții naziste nu veneau în contact cu planurile strategice ale Comandamentului suprem german, care erau secrete de stat. Trebuiau deci să caute alte căi, care să ducă la țelul propus.

De data aceasta soluția fu găsită de Harnack. El conducea în Ministerul Economiei sectorul care se ocupa cu utilizarea materiilor prime, domeniu care părea să nu aibă nimic de-a face cu planurile secrete ale marelui stat major. Harnack izbuti, însă, să transforme această inele-nicire pașnică într-o armă extrem de eficace.

În vederea alcătuirii planurilor pe 1942 Arwid pregăti capitolul legat de eventuala sporire și de termenele de livrare a diverselor tipuri de materii prime și îl trimise mai departe, pe filiera oficială.

Curînd primi răspunsul, Harnack răsfoi în grabă voluminosul material și găsi capitolul care-l interesa: „Petrolul“. Dintr-o sumă de calcule statistice, întocmite cu o conștiinciozitate tipic germană, reieșea limpede că ivirea de noi zăcăminte mari de petrol (citește: zăcămintele din Caucaz) nu era așteptată înainte de sfîrșitul primăverii — începutul verii 1942.

Concluzia era clară: ofensiva împotriva Caucazului fusese aminată, lovitura principală urma să fie dată în direcția Moscovei.

După ce-și formă o imagine exactă despre tabloul general, grupul conspirativ mai culese și o serie de date indirecte. Locotenentul Hans Herbert Golnow din Abwehr, de pildă, află de la colegii lui că Wilhelm Canaris începuse să elaboreze, în colaborare cu Himmler, un plan de asigurare a securității fűhrerului în caz că acesta ar fi trebuit să plece la Moscova. Iar Margarita Kukhof, soția scriitorului, care lucra la secția Probleme rasial-politice de la statul major al partidului național-socialist, află că un grup de pictori și decoratori pregăteau schițe pentru pavozarea străzilor berlineze în cinstea cuceririi capitalei rusești...

Liniuță, punct, liniuță... punct, liniuță, punct, punct... punct, punct, punct... KLS... KLS... 34186... 62218... 93579...

„Moscova... Moscova... Aici Corot... Aici Corot... Conform directivelor fűhrerului, OKW a adoptat hotărîrea să nu ia cu asalt

O nouă pagină din istoria războiului invizibil

transmise de grupul Schultze-Beusen — Harnack.

În total vreo cincizeci de cuvinte, o emisiune de numai un minut, un fleac pentru un radiotelegrafist încercat. Fiecare cuvînt însemna însă zeci de mii de vieți de ostași ruși salvate; fiecare cuvînt era rezultatul unei analize febrile și minuțioase a informațiilor culese cu multă trudă iar transmiterea lui punea de fiecare dată în joc viața radiotelegrafistului. Așadar, luptătorii antifasciști izbutiseră nu numai să descifreze planurile cartierului general hitlerist, ci și să prevină la timp Moscova.

Cele cinci zile pe care Canaris le dăduse generalului Thile trecuseră de mult. Totuși, ca și pînă atunci, un operator necunoscut continua să transmită sistematic, zi de zi, vești pe calea undelor. Cei mai buni specialiști din cadrul Abwehrului încercau zadarnic să descifreze radiogramele, iar agenții ai Gestapoului, S.D.-ului și Abwehrului căutau fără succes să dea de urma luptătorilor antifasciști. Spre a-și justifica cît de cît eșecurile, ei aruncau vina pe seama serviciului de radiogoniometrie, care nu izbutea să repereze punctul de unde transmitea postul clandestin. S.S.-iștii înconjuraseră de mai multe ori diferite cartiere din Berlin și scotociseră toate casele din pivniță pînă în pod, dar în zadar.

...În această împrejurare Reichsfűhrerul S.S. Himmler, șeful direcției generale a Siguranței Reichului, convocă urgent o ședință. Discuția luă o întorsătură neplăcută. Amiralul Canaris, Grupenfűhrerul S.S. Müller — șeful serviciului de contraspionaj al Gestapoului — și Brigadenfűhrerul Schellenberg — șeful direcției

pala răspundere îi revenea Abwehrului și personal lui Canaris.

Spre surprinderea generală, însă, amiralul rămînea indiferent la atacurile lansate împotriva lui. Răsfoia niște hîrtii pe care le adusese cu el și părea că nici nu asculta tirada șefului Gestapoului.

— Vă cer iertare domnilor, dar nu prea vă înțeleg — interveni el în cele din urmă în discuție. — Cred că nu e nici momentul și nici locul să încercăm a stabili cu precizie matematică gradul de vinovăție al fiecăruia dintre noi. Ne-am întrunit aici ca să discutăm măsurile ce urmează a fi adoptate spre a descoperi postul clandestin al rușilor, nu?

Apoi Canaris făcu o pauză și, întrucît Müller și Schellenberg nu făcuseră nici o obiecție, continuă să-și dezvolte ideea, de data aceasta adresîndu-se numai lui Himmler:

— Întrucît colegii mei n-au prezentat deocamdată nici o propunere concretă, îmi îngădui să vă supun spre aprobare un plan. I-am dat numele de cod „operația Reichspost“ (Poșta Reichului — N.R.).

La 12 noiembrie 1941, postul clandestin din Berlin își începu emisiunea la ora obișnuită. El fu interceptat numaidecît de operatorii stațiilor mobile de goniometrie și de cei ai centrului de radiogoniometrie din Berlin, care izbutiseră între timp să studieze deajuns de bine „stilul“ misterioșilor radiotelegrafiști. Radiotelegrafiști? Da, căci operatorii Abwehrului ajunseseră la concluzia că erau mai mulți. Postul clandestin obișnuia să treacă brusc de pe o lungime de undă pe alta, emisiunile fiind totdeauna scurte, de maximum un minut-două. Agenții Abwehrului știau



Desen de V. Usacev

Leningradul. Grupul 4 de tancuri al generalului Höpner va trece, probabil, în grupul „Centru“. Hitler a ordonat aviației și artileriei să radă orașul de pe fața pămîntului. Repet. Conform directivelor...“.

„Moscova... Moscova... Aici Corot... Aici Corot... OKW a ales direcția Moscova. Ofensiva în direcția sud-vest pentru cucerirea Caucazului a fost aminată pînă la sfîrșitul primăverii — începutul verii anului viitor. Datele le vom comunica ulterior. Repet. OKW a ales...“.

Sînt numai două din zecile de telegrame

pentru probleme de diversiuni și spionaj din cadrul Siguranței — ascultau tăcuți reproșurile Reichsfűhrerului.

Într-adevăr, agenții contraspionajului nu izbutiseră să facă nici un pas înainte în această dificilă problemă. Lucrurile se complicaseră și prin faptul că textele telegramelor cifrate continuau să rămînă o taină pentru ei. În afară de asta, nu știau nici măcar în care părți ale populației ar fi trebuit să-i caute pe „agenții Moscovei“. Pe acest lucru pedala îndeosebi Müller, care lăsa clar să se înțeleagă că princi-

acum cînd erau interceptate știrile la Moscova și cînd, din pricina unor defectiuni, radiogramele nu ajungeau la adresat. Mai mult, într-o zi un radiotelegrafist transmise, din greșeală sau din prea mare grabă, la sfîrșitul unei radiograme, pseudonimul „Corot“.

S. Milin
T. Fetisov

(Va urma)

Galina Serebriakova și
Grigori Roșal

Jenny

Bruxelles... Obosită, Jenny se întoarce acasă. În fața ușii o întâmpină un ofițer de jandarmi. Acesta o salută milițar și i se adresează respectuos:



Scenă din film

— Vă așteptam, doamnă Marx. Vi s-a acordat o întrevvedere cu soțul dumneavoastră. Dacă doriți, vă pot conduce la dînsul.

— Vă mulțumesc, răspunde Jenny înviorată. Vă mulțumesc... Cui îi sînt îndatorată?

— Nu știu. Execut doar un ordin.

Jenny pornește îndată și merge atît de repede încît ofițerul abia se poate ține după dînsa. Ploaia continuă să cadă la fel de abundentă.

Ofițerul, respectuos, deschide o ușă și o lasă pe Jenny să treacă. Aceasta intră repede într-o cameră a direcției poliției. Se oprește brusc orbită de lumina puternică. Un colonel de jandarmi, plin de prestanță, se ridică de după un birou masiv și îi iese în întîmpinare.

O salută înclinîndu-se adînc.

— Doamna baroană von Westphalen? Jenny, alarmată, se dă puțin înapoi: — Jenny Marx.

— Născută baroană von Westphalen, insistă colonelul, cu respect.

Jenny înclină capul fără să răspundă. Deodată, colonelul bate tare cu pumnul lui enorm în birou și răcnește: — Dumneata? Baroană von Westphalen? Nu mai ești! Ai făcut de ris titlul și blazonul acestei nobile familii. Ești soția unui criminal care s-a pus în fruntea tuturor lepădăturilor din minunatul nostru Bruxelles, a tuturor rebelilor și aventurierilor!

Jenny îl ascultă incremenită, mototolind în neștire mînușa udă.

— M-ați chemat...

— Trebuie să ne spui ce belgieni l-au frecventat pe Marx. Dacă nu, intri și dumneata la apă..., conchide colonelul cu o voce tăioasă.

Jenny: Mi-ați promis o întrevvedere cu soțul meu.

— N-ai să-l vezi niciodată — strecoară colonelul printre dinți. Niciodată!

O privește pe Jenny pe sub pleoapele lui grele.

Jenny (cu dezgust și dispreț): M-ați mințit. Nu mai am ce căuta aici.

Se îndreaptă spre ușă.

— O clipă, doamnă! Ești arestată.

Jenny se întoarce:

— Eu?! Ce acuzație mi se aduce?

— Ești o vagabondă! Și te arestez ca atare! Ești...

Dar Jenny îi taie vorba, cu o voce puternică și autoritară:

— În picioare! Vorbești cu baroana von Westphalen!

Involuntar, colonelul se ridică de pe scaunul pe care se așezase între timp.

— Cu cetățeană Marx, adaugă Jenny...

O celulă de închisoare. Jenny Marx stă în picioare, lipită de perete, nemișcată ca o stană de piatră. Ea tremură în îmbrăcămintea subțire și udă. Pe paturile de scînduri sînt culcate prostituate și hoaze

— tinere și bătrîne, urite și frumoase, îmbrăcate în zdrențe sau în rochii țipătoare. Unele rid, altele se distrează; cite una geme în somn. Această scenă e slab luminată de o lampă cu gaz pe care atmosfera apăsătoare pare că e gata să o stingă.

O prostituată, slabă, pe jumătate dezbrăcată, cu o față de copil vicios, se apropie de Jenny, o ia de mînă și o conduce la patul ei.

— Ești pentru prima dată la închisoare, se vede, îi spune fata cu o voce răgușită. Dezbracă-te. Nu te teme, nu te mîncînc.

Jenny se așează pe patul de scînduri. Fața ei exprimă o durere adîncă. Își scoate bluza, pantofii, își trage ciorapii. Fredonînd un cîntec, fata stoarce bluza udă leocărcă. Apa curge zgomotos pe podea.

Zori palide se ridică după fereastra cu gratii a celulei. Jenny se trezește și privește speriată în jur. Celula prinde viață. Se aduce apă și pîine. Mica prostituată se privește într-o oglinjoară; ea își mîncîncă tainul de pîine în dumicași mici. În celulă răsună risete, cîntece, un vacarm de voci, de înjurături...

(Fragment din scenariul „Karl Marx“)

VITRINA

Aventurile unui călător



După „Cartea gheturilor“, scriitorul estonian Iuhan Smuul este prezent în vitrinele librăriilor noastre cu reportajul „Marea Japoniei“. Titlul ne arată că e vorba de aventurile unei călătorii pe mare și cartea include între copertile ei cîteva pagini bune de poezie despre Marea Japoniei, în anotimpul rece. Dar autorul și-a făgăduit, de la bun început, să nu-și stingherească imaginația și să lase condeiul să cutreiere, fără opreliști, puntea vasului, cabinele participanților la expediția vasului meteorologic „Voeikov“, — a cărui sarcină e să cerceteze, cu ajutorul rachetelor, straturile superioare ale atmosferei —, sala de mașini, punctul de lansare a rachetelor și mai ales sufletele oamenilor.

Concludent pentru maniera cu care autorul abordează acest reportaj ni se pare capitoul „Oamenii, pămîntul și oceanele“. De-a lungul a cîtorva zeci de pagini menite, după mărturia autorului, să ne înfățișeze chipul foarte îndrăgît al lui Ivan Ivanovici Korneaghin, șeful echipei de cercetări, întîlnim, la un inventar sumar: un scurt eseu despre sinceritate și nesinceritate, despre adevăr și minciună; cîteva observații despre arta pescuitului, despre pescari și despre visurile lor;

o informație succintă despre cauzele care l-au determinat pe operatorul Eduard Davidovici să se ocupe cu filmul documentar și științific; o mică digresiune despre superstiții; cîteva cuvinte despre nervozitatea excesivă și tonul ridicat; un nou personaj: Polosuhin — un as al parașutismului și al aviației; unele considerațiuni despre rezultatele traiului conjugal îndelungat și, în plus, cîteva istorioare tragico-comice.

Economia celorlalte capitole este asemănătoare și rezultatele sînt convingătoare pentru posibilitățile genului reportericesc, atunci cînd ele întîlnesc o minte ageră și un spirit mobil, dubiat de o vădită înclinare spre ironie și auto-ironie. Smuul știe să treacă fără greutate de la registrul grav la cel ironic și nu-și cruță deloc propria-i persoană, chiar și în împrejurări neașteptate Coborînd în sala mașinilor, de pildă, i se pare, deodată, că zgomotul lor ritmic repetă de fapt una și aceeași poziție: „Iuhan, Iuhan ești un vechi pehlivan“. Efectul e amuzant și-l obligă pe cititor să-i facă el cu ochiul scriitorului, spunîndu-i: „Știm că nu e așa, dar îți mulțumim pentru buna dumitale poziție“.

Goana condeiului său după portretele celor de pe bord este, uneori, inversunată, ca atunci cînd vrea să fixeze trăsăturile căpitanului. E în această inversunare mai mult decît dorința de a da viață unui personaj interesant. Smuul încearcă să înlăture șablonul despre „omul sovietic simplu“, ca o ființă fără o problematică interesantă, lipsit de complexitate. Întreprinderea nu se dovedește lipsită de greutate și de abia la sfîrșit, Smuul reușește să sintetizeze esența personajului, spunînd: „N-aș putea să găsesc două lucruri atît de diametral opuse ca Timofei Feodorovici și Marea Japoniei, furioasă, arțăgoasă și atît de rece, în decembrie. Ai fi zis că nu se potriveau de loc în ce privește caracterul și totuși se completeau perfect“.

„Marea Japoniei“ este, în general, un reportaj scris cu libertatea interioară ce și-o poate îngădui un scriitor ale cărui coordonate spirituale se înscriu pe de-a întregul în aria de idei a socialismului.

P. G.

*) Iuhan Smuul: „Marea Japoniei“, E.L.U., 1965

INTERVIU

După premiul „Etna Taormina“

După cum se știe, la sfîrșitul anului trecut, Annei Ahmatova, venerabila reprezentantă a poeziei sovietice, i-a fost decernat premiul italian „Etna Taormina“. De curînd, revista „Literaturnaia gazeta“ a luat un interviu poetei, prin intermediul criticului literar Evgheni Osetrov, din care spicim cîteva amănunte privitoare la opera și la preocupările actuale ale scriitoarei.

Opera Annei Ahmatova, care se bucură de o largă popularitate în Uniunea Sovietică, a fost tradusă și în numeroase alte limbi, de largă circulație universală: franceză, engleză etc. Recent, a apărut la Roma o traducere italiană a versurilor ei, într-o cuprinzătoare ediție bilingvă, cu o prefață de B. Carnevalli.

Acum, Ahmatova se pregătește să ofere tiparului o lucrare, pe care o consideră capitală în creația ei. Este vorba de tragedia „Prolog sau un vis în somn“. După cum a declarat autoarea, această operă trebuie să exprime gîndurile ei cele mai intime despre contemporaneitate. „Prologul“ a fost scris într-o primă redactare, în 1942, la Tașkent, unde fusese evacuată scriitoarea. Opera se compune din trei părți: partea întâia și a treia sînt în proză, iar cea de a doua, în versuri. Timpul acțiunii — ultimul război mondial. Locul acțiunii — un oraș în spatele frontului, copleșit de ecurile inevitabile ale războiului.

Ce a determinat-o pe autoare să redacteze din nou lucrarea? În primul rînd, faptul că partea ei cea mai importantă, a doua, s-a pierdut în timpul războiului. Acum, încercînd s-o reconstitue din memorie, scriitoarea și-a dat seama că, în mod inevitabil, au apărut noi motive, întrucît versurile anului 1965 nu pot să nu se deosebească de cele ale anului 1942, iar acestea, la rîndul lor, influențează și celelalte două părți, în proză. Noua redactare a „Prologului“ se apropie de sfîrșit.

Din același interviu, ne-a fost dat să aflăm și alte preocupări majore ale scriitoarei. Printre ele, studiile despre Pușkin și opera lui. Anna Ahmatova este unul din biografii de prestigiu ai clasicului rus, căruia i-a închinat o seamă de lucrări ca: „Moartea lui Pușkin“, „Pușkin și malurile Nevei“, „Pușkin în 1828“ și altele. Dealtfel, pușkinologia este o preocupare constantă a scriitoarei, întreruptă doar vremelnic de muncă la „Prologul“.



ISTORIE LITERARĂ

Corespondența Rolland-Gorki

De-a lungul a două decenii, cei doi mari scriitori europeni au folosit epistola ca un bun mijloc de comunicare a impresiilor despre viața literară, despre evenimentele epocii și pentru un schimb de păreri asupra propriei lor creații.

Din acest ultim punct de vedere, deosebit de interesantă este opinia lui Rolland despre romanul lui Gorki „Klim Samghin“, opinie ce se bizuie doar pe primul volum al romanului, dar care reușește, printr-o intuiție puternică, să îmbrățișeze întreaga operă, stabilindu-i cu exactitate sensurile ei ultime. Astfel, la 4 ianuarie 1933, el îi scria lui Gorki: „Am primit frumosul dumneavoastră volum, „Klim-Copilul“ și vă mulțumesc cu căldură. L-am citit și l-am recitat, apreciindu-l mai mult la a doua lectură. Aș dori să-i cunosc urmarea, pentru a mă pronunța asupra lui... N-aș vrea să mă înșel asupra dezvoltării ulterioare a lui Klim. În punctul unde am rămas, sînt aproape sigur că el este condamnat, cu toate că vrea (sau crede că vrea) să facă concesii sau, ceea ce este și mai rău, semi-concesii — concesii ambigue și camuflate, care i-ar permite să-și mențină iluzia asupra falsei sale noblețe sufletești... Aș fi sigur de aceasta, dacă n-ar exista ul-



O fotografie din 1935

timize cuvinte ale volumului, care vorbesc despre el ca despre „un om care pășește solitar și fără teamă prin tenebrele nopții“... (Dar, nu vrea, oare, el însuși să se închipuie în această ipostază, pentru a nu vedea celălalt aspect?)

În orice caz, el nu-și este stăpîn; este condus de natura sa, de mediul său, de destinul său. Klim este prea slab, prea amorf, foarte puțin personal, lipsit de originalitate, (acest sărman băiat, care a fost convins de contrariul!) pentru a reacționa“.

După cum se vede, în numai cîteva rînduri, Rolland a reușit, fără a cunoaște întregul roman, să definească perfect eroul gorkian.

Nu mai puțin interesante sînt părerile lui Gorki despre unele romane ale scriitorului francez. Așa, de pildă, la 5 noiembrie 1922, Gorki, care de abia primise romanul „Colas Breugnot“ și nu-l terminase de citit, îi scria lui Romain Rolland: „Este o carte uluitoare. Ea dezvăluie talentul dumneavoastră, ca și pe dumneavoastră. Înșivă, într-o lumină cu totul nouă“.

Corespondența lor a continuat, nîntrerupt, pînă la sfîrșitul vieții lui Gorki.

ANTROPOLOGIE

Cel mai probabil strămoș al omului

Congresul internațional de antropologie și etnografie ținut anul trecut la Moscova a dezbătut printre altele o problemă de importanță primordială pentru antropogeneză: situarea taxonomică și cronologică precum și precizarea nivelului cultural al

Leakey folosește denumirea de gen „Homo” pentru o serie de reprezentanți recent descoperiți ai grupului australopitecinelor.

Australopitecinele se caracterizează printr-o serie de trăsături comune cu maimu-



Cu prilejul săpăturilor în Asia centrală arheologii descoperă uneori lădițe din argilă arsă conținând oase omenesti. Aceste depozite de oase sau ossuarii, cum li se mai spune, datează de obicei din veacurile V-VIII e.n. Anul trecut însă o expediție arheologico-etnografică a descoperit pe cursul inferior al Amu-Dariei câteva ossuarii mai vechi decât cele cunoscute pînă atunci și de o formă neobișnuită: statuile de ceramică înfățișînd morți divinizați, uneori în mărime naturală. Statuile ascundeau în interiorul lor oasele morților și serveau ca obiecte de adorație. În fotografie: I. A. Rapoport, colaborator al Institutului de etnografie, restaurează capul unei statui ossuarii.

lui „Homo habilis”, (indeminatec, viguros), cum și-a denumit faimoasa descoperire în Africa de sud-est (Tanganica) Leakey și colaboratorii săi. Pentru a preveni de la bun început orice confuzie, precizăm că

Înălțimea și greutatea oamenilor în epoci diferite așa cum reles din calculele antropologului sovietic prof G. F. Debet.

MEZOLIT (12 000—8 000 ANI I.E.N.)

	înalt.	greut.
Africa de nord. (Maghreb)	176,7	76,6
Nord-vestul Franței (Bretagne)	157,0	55,7
Ucraina (Nadporojie)	170,1	70,7

NEOLITIC ȘI EPOCA BRONZULUI (5 000—1 000 ANI I.E.N.)

Japonia	159,9	60,9
Altai	175,5	83,4
Ucraina (Nadporojie)	171,7	82,1
Grecia	161,4	55,1

EVUL MEDIU

Suedia	169,4	65,1
Franța	169,0	69,2
Irlanda	169,3	69,9

țele superioare, dar și printr-o importantă grupă de însușiri care anticipează morfologia omului actual. Astfel, craniul cerebral al australopitecinelor se caracterizează printr-o frunte foarte înclinată care la paranthropus, de pildă, se continuă cu o creastă osoasă longitudinală pe creștetul capului și formează o placă de inserție pentru o robustă musculatură mestecătoare. Craniul visceral prezintă o proeminență înaintea bazei nasului care, împreună cu maxilarele robuste și lipsite de bărbie, dau feței o expresie feroce. Dinții puternici au rădăcini mari iar dentiția permanentă prezintă semne de erupție timpurie. O creastă puternică a osului occipital servea la susținerea greutății capului ce atârna în față susținut de o dezvoltată musculatură a cefei.

Hominizarea acestui grup important de specii este destul de avansată într-o serie de caractere ce amintesc de oamenii din etapele superioare ale evoluției. La o simplă privire asupra resturilor fosile reține atenția mai ales efectul dezvoltării cerebrale a australopitecinelor: deplasarea polului lobului frontal al creierului deasupra suturii de la rădăcina nasului, cu atenuarea sau dispariția torusului supra-orbital. Adîncirea rădăcinii nasului, orientarea orbitelor și a arcadelor pomeșilor, scurtarea relativă a etajului inferior al feței, forma parabolică a arcadelor dentare, cu succesiunea umană a dinților, îi apropie mai mult de om decât de maimuțe. La aceste caractere se adaugă efectele mersului biped: deplasarea înaintea găurii occipitale și forma umană a bazinului și a femurelor. Un rezultat semnificativ al acestui nivel de evoluție biologică este apariția primelor unelte permanente, din os sau piatră, cunoscute în istoria omenirii.

Descoperirile făcute de grupul de cercetători de sub conducerea lui Leakey au o însemnătate excepțională care constă în identificarea unor tipuri de australopitecine cu caractere foarte pronunțate în sens uman: capacitate craniană mare și o relativă reducere a aparatului masticator. În scopul încadrării lor taxonomice pe linia directă a omului, autorii — Leakey, Thobias și Napier — au procedat la o revizuire a diagnozei genului Homo în sensul largirii sferei acesteia. Noua diagnoză cuprinde însușirile morfologice ale membrilor, câștigate prin mersul biped, și consecințele acestui mers: transformarea membrului superior, întotdeauna mai scurt decât cel inferior, într-un organ de apucare, datorită unui deget mare bine dez-

voltat și complet opozabil. Capacitatea craniană include o gamă largă cuprinsă între circa 600 cm³ la formele cele mai vechi și 1 600 cm³ la omul modern. Creșterea de inserție ale musculaturii masticatoare nu mai fuzionează pe linia de mijloc a craniului și acesta este un semn al dezvoltării creierului. Fața, în urma unui prognatism mai redus, nu mai este adîncită, concavă ca la australopitecinele obișnuite. Dentiția, în general mai redusă ca la ele, prezintă ca formă, implantare și ordonare un important pas înainte pe linia hominizării.

Într-un gen Homo, astfel definit, specia Homo habilis denumit astfel la sugestia lui Dart, se îndepărtează de contemporanii săi australopiteci și se apropie de om.

Pe baza unui studiu anatomic comparat care s-a referit deosebi la capacitatea craniană, la dezvoltarea creștelor musculare de pe craniu, forma bărbiei, mărimea incisivilor, gracilitatea premolarilor precum și la forma claviculei, a falanșelor digitale, la poziția adusă a degetului mare de la picior și la multe alte asemenea aspecte, autorii consideră în concluzie recentele lor descoperiri, indivizii din seria lui Homo habilis, drept cei mai probabili strămoși ai omului. Ei au descris un tip și o serie de paratipuri. Un element important care a fost subliniat la Congresul de la Moscova este coincidența deplină a apariției resturilor de Homo habilis cu apariția semnelor primelor culturi omenesti (fără a nega bine înțeles aptitudinile celorlalte australopitecine de a crea unelte mai mult sau mai puțin perfecționate).

Această etapă din evoluția omenirii, ocupînd un vast interval de timp la începuturile cuaternarului, prezintă o deosebită importanță și pentru etapele timpurii ale istoriei omului din țara noastră. Căci unii cercetători romini (C. S. și D. Nicolaescu-Plopșor) au stabilit într-o serie de puncte (Valea Dirjovului, Bugiulești etc.) apariția unor culturi care prin vechimea și caracteristicile lor demonstrează că și teritoriul țării noastre se încadrează în arealul antropogenezei.

Dr. Cantemir Rîșcuția
Institutul medico-judiciar
„Dr. Mina-Minovici”

FIZICĂ

„Anti-timpul”

După anti-materie, a cărei existență nu mai poate fi pusă la îndoială deoarece în zilele noastre „antiparticule” corespunzînd aproape tuturor particulelor existente au devenit cunoscute, cercetătorul sovietic G. I. Naan a emis ipoteza existenței unui anti-timp!

De la ce premise a pornit fizicianul sovietic emișînd această idee? Se știe că în 1931, celebrul teoretician englez Dirac a pus bazele mecanicii ondulatorii relativiste, pe care se bazează întreaga fizică atomică modernă. Pentru a ajunge la aceasta, Dirac a asociat fiecărei particule un ansamblu de funcție de unde și a propus un model de „electron turnant”, astăzi adoptat prețutîndeni. Dar, în același timp, Dirac a emis un oarecare număr de ipoteze referitoare la „structura vidului”, afirmînd că spațiul scotit de oameni ca vid ar fi în realitate umplut cu „particule virtuale”, niște particule cu energie negativă.

G. I. Naan a reluat teoria savantului englez considerînd în plus că energia negativă ar putea fi legată de ideea unui „timp negativ”: din punct de vedere matematic, ar fi suficient să se schimbe semnul timpului în ecuații...

Potrivit acestei păreri, ar exista două universuri. Și anume, astfel: universul nostru, cu particulele lui cu energie pozitivă și timpul lui pozitiv și un univers negativ, în care timpul s-ar scurge într-un sens invers timpului nostru. Și, citîndu-l tot pe Naan, ar fi posibile schimburi, o particulă din universul negativ putînd trece în universul nostru, bineînțeles, dacă ar primi o energie suficientă. Astfel de schimburi, realizate pe scară mare, ar sta, poate, la originea expansiunii universului.

În stadiul actual al astronomiei și fizicii nucleare, punctele de vedere ale lui G. I. Naan apar, desigur, ca gratuite. Totuși ele sînt instructive în ce privește orientarea noilor teorii unitare ale fizicii moderne, unde explicarea universului nu mai este căutată ca odinioară la o scară înfînit de mare ci, dimpotrivă, la una înfînit de mică, introducîndu-se parametrii fundamentali care par să governeze universul.

S

știința

CHIMIE

Berthelot

și anul 2 000

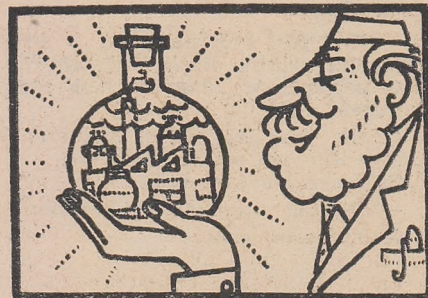
La sfîrșitul secolului trecut cunoscutul chimist francez Marcel Berthelot a rostit un discurs consacrat chimiei anului 2000. Reproducem un fragment din discurs însoțit de comentariul academiștilor lui O. Reutov:

„Se vorbește mult despre viitorul societății omenesti și aș vrea să-mi închipui cam cum va arăta ei în anul 2000. Reprezintă, desigur, punctul de vedere al chimiștilor.

Produsele chimice pot fi obținute oriunde, în orice colț al globului, cu condiția să existe surse bogate de energie. În felul acesta va fi rezolvată o problemă foarte importantă, aceea a obținerii de produse alimentare. În ultimii patruzeci de ani a și fost realizată sinteza grăsimilor și se lucrează intens la sinteza hidrocarbonatelor.

Am reușit să reproducem activitatea pe care o desfășoară plantele cu ajutorul energiei solare iar într-un viitor apropiat o vom extinde, căci forțele chimiei sînt nelimitate.

Va veni, probabil, și timpul cînd oamenii se vor hrăni cu pilule bogate în substanțe azotoase și vor consuma grăsimi, amidon și zahăr sintetice. Produce-



rea alimentelor sintetice nu va depinde nici de anotimp, nici de ploaie sau secetă și, în plus, ele nu vor conține microbi patogeni.

Chimia va determina o cotitură a cărei însemnătate e greu să fie prevăzută. Să nu vă închipuiți, însă, că în viitoarea împărăție atotputernică a chimiei nu-și vor găsi locul arta, frumosul, farmecul vieții. Să nu vă închipuiți că oamenii vor deveni leneși sau vicioși. Munca e o fațetă a fericirii: cine cunoaște mai bine acest adevăr decât chimiștii?

Din ziua în care Berthelot și-a rostit discursul au trecut 70 de ani iar pînă la anul 2000 a rămas de două ori mai puțin. Ce a realizat sinteza organică și cum vedem astăzi lumea anului 2000 prin prizma transformărilor făgăduite de chimie?

Pe Berthelot l-a încîntat ideea creării produselor alimentare sintetice. În momentul de față chimiștii își propun înlocuirea materiei prime alimentare, folosite la fabricarea unor produse chimice, cu materiale de altă natură. Pentru fabricarea săpunului, de pildă, se consumă peste jumătate din grăsimile obținute de om. Chimiștii au rezolvat, în principiu, problema sintezei unor substanțe pentru fabricarea săpunului dintr-o materie pri-

BIOLOGIE

Polenul archeolog

Pînă nu de mult se credea că flora și clima din urmă cu douăzeci de milenii erau perfect identice cu cele existente acum în regiunile nordice. Era o părere care se întemeia, însă, pe neglijarea unui factor de seamă, anume a latitudinii. Luminozitatea, lungimea zilelor și ciclul anotimpurilor sînt complet diferite la 45° sau la 65° latitudine, așa încît nu trebuie să se meargă prea departe cu analogia. Există, însă, un domeniu în care ea este posibilă — cel al vegetației.

Să presupunem că într-un strat arheologic s-ar putea găsi urmele tuturor plantelor care au crescut și au murit în acel loc pe cînd se forma stratul. În acest caz

riază foarte mult, nu numai ca dimensiuni, ci și ca formă: pe de o parte exina are o structură caracteristică fiecărei specii și, pe de altă, chiar suprafața grăunțelor este „sculptată” cu tot felul de ornamentații, ce diferă chiar la plante strîns înrudite.

Desigur că determinarea polenurilor fosile este mai dificilă decît a celor proaspete. Totuși familiile vegetale pot fi deosebite cu ușurință, adesea și genurile; speciile, însă, nu mai pot fi determinate decît rareori.

Identificarea permite să se calculeze proporția de pini, de stejari sau de tei, de graminee, liliacee sau ombelifere care creșteau într-un anumit loc și să se recu-



ar fi posibilă nu numai reconstituirea peisajului vegetal, ci și a climatei. Căci pentru speciile vegetale actuale botaniștii au stabilit cu precizie necesarul lor de lumină, căldură și umiditate, condițiile pe care le suportă și cele în care nu rezistă. Or, aflîndu-ne încă în epoca cuaternară, flora noastră este tot cea de acum cîteva zeci de mii de ani, așa încît reconstituirea florei existente pe atunci într-un anumit loc ar permite definirea unor limite climatice destul de precise. O asemenea reconstituire nu mai este astăzi o utopie, datorită unei metode folosite de mai mult timp în geologie, dar introdusă abia recent și în arheologie: analiza polenurilor fosile.

Pare uimitor că acest soi de praf care se prinde pe deget cînd atingi stamințele unei flori se poate conserva și mai cu seamă recunoaște, după atîtea milenii. Totuși nu mai există îndoială: polenul fosil poate fi „recoltat” și analizat; e adevărat, însă, că pentru aceasta nu ajunge să dai cu degetul pe solurile preistorice!

Cum se face că grăunțele de polen rezistă așa de mult timp? În primul rînd pentru că producția lor este colosal de bogată. Pe o stamină de secară s-au numărat 19 000 grăunțe de polen iar pe întreaga floare 57 000. Un con de pin adăpostește 1 480 000 de grăunțe iar arborele întreg 6 455 de milioane. Pe sol cade deci o adevărată ploaie de polen; s-a calculat că, anual, fiecare centimetru pătrat de pămînt primește 11 755 de grăunțe. Amatori de probleme pot socoti care a fost, în decurs de zece mii de ani, cantitatea de polen răspîndită de o pădure de stejari cu o suprafață de 1 000 hectare, considerînd că un stejar dă în medie 688 milioane de grăunțe pe an.

În afara acestei producții de masă, șansele de conservare a microscopicele grăunțe cresc și datorită extraordinarei lor rezistențe: este destul să ajungă într-un mediu sărac în oxigen și ferit de lumină pentru a se fosiliza în loc de a fi distruse. Membrana care le acoperă — exina — este atât de dură încît pune chimiștilor o serie de probleme. Analizele sîrșesc prin a se lavi de o substanță numită sporonină sau sporopolenină, a cărei compoziție nu este încă pe deplin cunoscută. Se știe doar că conține substanțe chimice foarte polimerizate care se grupează și formează în straturile de exină granule vizibile la microscopul electronic. Aceste granule sînt deci niște macromolecule foarte asemănătoare cu cele din materialele plastice, de unde și rezistența polenului. În timp ce chimiștii continuă încercările de a o înfrînge, pentru a lămuri misterele la nivel molecular, arheologii îi sînt profund recunoscători. Căci, grație ei, grăunțele de polen rămîn intacte, chiar dacă probele de sol sînt supuse la cele mai brutale tratamente cu acid clorhidric sau fluorhidric necesare pentru a dizolva componentele minerale ale probei; astfel se obține o concentrație suficientă de grăunțe, care, după colorare, sînt studiate și recunoscute la microscop.

Aceasta este o altă „surpriză” a grăunțelor de polen: după mii de ani ele mai permit observatorului să-și dea seama căru grup vegetal i-au aparținut. Ele va-

noască astfel principalele asociații vegetale a căror semnificație climatică este cunoscută. Incepe atunci să se deseneze un peisaj care este comparat apoi cu datele existente asupra nivelului arheologic respectiv: sol, faună etc.

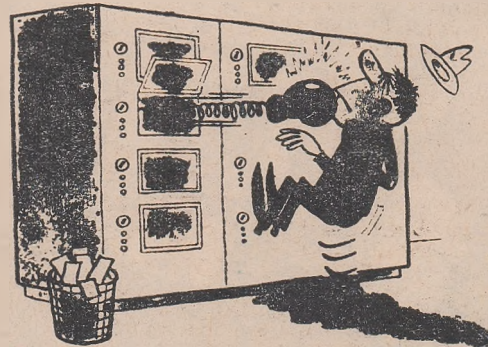
De la reconstituirea peisajelor, s-a ajuns la evocarea climelor și determinarea temperaturilor care domneau cu vreo 20 000 de ani î.e.n. S-a stabilit astfel că pe Muntele Kenya, la 2 900 m altitudine, temperatura medie anuală era cu 5° mai scăzută decît cea actuală, iar în Kurdistan, la 3 000 m cu 9°.

Îată cum, chiar în lipsa mărturiilor scrise, știința ajunge să ne dezvăluie condițiile mediului extern chiar pe vremea celor mai îndepărtați strămoși ai noștri.

CIBERNETICĂ

Admonestat de mașină

Un seminar obișnuit la un curs de matematică. Studentul ia o cartotecă pe care e prezentată în limbaj codificat problema. Se apucă să o rezolve. Manevrînd diverse butoane de pe panoul de comandă al mașinii el efectuează calculele necesare. Mașina ia deîndată cunoștință de ele. „Dnepr”, căci acesta este numele mașinii, urmărește atent logica studentului și îi



spune dacă a calculat bine sau nu. Îi arată unde a greșit, îi indică ce capitol din curs ar trebui să și-l însușească mai temeinic pentru a nu repeta pe viitor aceleași greșeli. Mașina lucrează concomitent cu 25—30 de studenți și acordă fiecăruia maximum de atenție. Acest lucru este peste puterile chiar și ale celui mai talentat pedagog.

„Dnepr” a fost realizat la Institutul de cibernetică al Academiei de Științe a R.S.S. Ucrainene de către un colectiv îndrumat de Boris Malinovski. Autorii lui au pornit de la ideea găsirii unor metode noi de predare și însușire a cunoștințelor. Aceasta în scopul de a renunța cu timpul la formele

obișnuite de învățare — curs, seminar, lecție — care presupun o anumită pasivitate din partea auditoriului: pedagogul își expune ideile și e complet lipsit de posibilitatea de a controla pe loc în ce măsură își însușesc elevii sau studenții materialul.

Să revenim însă la mașinile și aparatele special create tocmai pentru a-i obliga pe elevi sau studenți să-și însușească activ și conștient materialul. Să vedem pe scurt cum a fost soluționată problema programării procesului de predare și însușire a cunoștințelor. Întregul material a fost împărțit, după obiecte, în mai multe capitole după care s-a stabilit succesiunea științifică fundamentată și strict logică de studiere a lui. În felul acesta elevul sau studentul nu pot trece la însușirea unui capitol nou fără să fi asimilat temeinic capitolele precedente.

Cît privește profesorul, acesta are în fiecare moment imaginea limpede a modului în care își însușesc studenții materialul, cunoaște ce capitole se asimilează mai greu și, prin urmare, pe ce trebuie să pună accentul în lecția următoare.

Pedagogul cibernetic „Dnepr” este o mașină cu aplicații multiple. Ar putea servi chiar ca model pentru ceea ce va trebui să fie pedagogul viitorului. Dar, la ora actuală, ea nu poate fi folosită pe scară largă din cauza complexității și a costului ridicat. Asta nu înseamnă însă că pînă la simplificarea și deci ieftinirea mașinii să se renunțe la ideea modernizării metodelor de predare și însușire a cunoștințelor. Acestui scop îi servește cu succes și o serie de aparate electromecanice relativ simple.

Boris Koreakov, candidat în științe tehnice, a construit un dispozitiv numit de el mașină pentru studiul individual cu ajutorul căreia poate fi însușit orice obiect cuprins în programa de învățămînt. Îată modul de funcționare a mașinii. Să presupunem că studentul dorește să învețe cîteva capitole din cursul de limbă rusă. Pe ecranul mașinii apar cîteva fraze în care lipsesc, să zicem, terminațiile verbelor. Studentul le completează. După fraza completată corect urmează un nou exercițiu. Dacă însă răspunsul este greșit, ecranul îl corectează povățuindu-l totodată pe student să repete timpul verbelor. La primele lecții cu noua mașină s-au observat și cîteva situații hazlii. Așa, de pildă, unui student care a dat răspunsuri greșite la mai multe întrebări consecutive „pedagogul cibernetic” i-a spus la un moment dat „furios”: „Nu mai are sens să continuăm exercițiile. Dumneata nu ai învățat deloc lecția”.

Îată și o altă creație a specialiștilor ucraineni. Mașina examinator și repetitor construită într-un laborator al trustului „Ukrorgaz” este un excelent pedagog pentru sudorii de conducte de gaze, reglorii de la stațiile de cazane automate, controlorii imbinărilor sudate ca și pentru muncitorii de alte profesii dorinți să-și sporească necontenit cunoștințele.

Mașinile repetitori, profesori, examinatori etc. se află abia la începutul „carrierii” lor. Dar specialiștii le prezintă încă de pe acum un viitor luminos. Nu va trece mult și ele vor deveni auxiliare de preț în institutele de învățămînt superior și mai apoi în școlile medii.

INVENȚII

Chestionarul lui Edison

Atunci cînd a căutat materialul cel mai potrivit pentru filamentul celebrului său bec electric, Edison a făcut peste 7 000 de experiențe cu diferite sîrme. Iar pentru crearea unui nou tip de acumulator a efectuat, nici mai mult nici mai puțin, decît 50 000 de experiențe! Dotat cu o perseverență și o răbdare fără margini și cu cunoștințe uluitoare, marele electrotehnician cerea colaboratorilor săi însușiri și cunoștințe nu mai puțin variate. Reproducem cîteva întrebări din cele 130 cît cuprindea chestionarul pe care Edison îl adresa celor ce-și exprimau dorința să lucreze cu el:

Ce țară și ce oraș produc bumbacul cel mai fin?

Australia e mai mare, ca suprafață, decît Groenlanda?

Unde se află cel mai mare telescop din lume?

Cine a fost Bessemer și ce a realizat?

Cine a fost Plutarh?

Cine a inventat logaritmiile?

Pe ce principiu se bazează telefonul?

Cum se explică fluxul și refluxul?

Unde se află golful Magdalena?

Ce copaci au Iemnul cel mai greu și cel mai ușor?

Cine a compus opera „Trubadurul”?

Cine a inventat fotografia?

Din ce se fabrică sticla? Dar alama?

Etc, etc.

(Din „Tehnika-molodioji”)

Tehnica

mă nouă. Încă un exemplu: aprovizionarea industriei de cauciuc sintetic cu materie primă nealimentară economisește zeci de milioane de tone de cartofi și cereale.

Cît privește sinteza produselor alimentare, ea poate fi considerată ca rezolvată cînd e vorba de grăsimi. Sinteza zaharurilor alimentare e mai complicată cu atît mai mult cu cît din zecile de monozaharide organismul uman preferă glucoza și fructoza. La scară industrială zahărul alimentar a fost obținut prin încălzirea materialului lemnos cu adaos de acizi. Dar oamenii de știință au avut de împins greutățile cele mai mari în sinteza proteinelor naturale. Nu greșim spunînd că sinteza proteinelor e una din marile probleme ale științei din zilele noastre și că ea va fi rezolvată în preajma anului 2000.

În momentul de față la Institutul de compuși organici continuă, sub conducerea acad. A. N. Nesmeianov, cercetările în domeniul sintezei produselor alimentare artificiale. Ele nu urmăresc, desigur, condensarea acestor produse în tablete, așa cum și-a închipuit Berthelot; alimentele artificiale vor avea aspectul, gustul și chiar mirosul celor naturale și vor fi folosite inițial ca adaos la alimentele obișnuite. Iar spre sfîrșitul secolului nostru chimiștii vor crea alimente mai gustoase și mai hrănitoare decît cele naturale.

Marele Berthelot avea multă imaginație. Și totuși nu și-a putut închipui uriașa dezvoltare a chimiei din zilele noastre. În vremea lui nu se știa aproape nimic despre polimeri. Cam pe atunci se organizase un concurs pentru găsirea unui material care să înlocuiască fildeșul folosit la confecționarea bilelor de biliard. Așa a fost obținut celulozidul. Apoi polimerii au pătruns masiv în tehnică și în viața de toate zilele. Dacă în 1937 reveneau doar 1,5 m³ de masă plastică la 100 m³ de metal, astăzi cota-parte a masei plastice a crescut de peste 10 ori.

Îmi exprim convingerea că pînă la sfîrșitul secolului chimiștii vor elabora metodele de creare a produselor polimerice de rezistență maximă. Îmi amintesc că Herbert Wells vorbea în unul din romanele sale de o scară împletită din fire subțiri ca pînza de păianjen, dar atât de rezistente, încît susțineau cițiva oameni. Sper că pînă la sfîrșitul veacului nostru vom fi în posesia unor astfel de materiale. De pe acum învățăm să combatem cele două neajunsuri serioase ale polimerilor: „îmbătrînirea” relativ rapidă și lipsa de rezistență la temperaturile înalte. Împotriva îmbătrînirii folosim așa-numiții inhibitori, substanțe care încetinesc procesele. La uzina de anvelope din Omsk, de pildă, inhibitorii sînt folosiți împotriva uzurii cauciucului. Automobilele cu cauciucuri astfel tratate au parcurs cu 35.000 km mai mult decît cele cu cauciucuri obișnuite.

Dezlegarea secretelor încă nedezvăluite ale proceselor chimice din organisme și reproducerea lor va permite, în anul 2000, crearea unei industrii chimice principial noi.

Acad. O. Reufov



— Spuneți-mi, vă rog, unde e biroul
de invenții?

TEMĂ DE SEZON

Pneumonia

Boală de o gravitate excepțională pînă la descoperirea antibioticelor, pneumonia este afecțiunea specifică anotimpurilor friguroase. Răceala și umezeala, prin reflexele vasoconstrictoare pe care le provoacă și care scad capacitatea de apărare a organismului, sînt factorii principali care favorizează redeşptarea virulenței unor germeni saprofiti. Odiioară, agenții patogeni ai pneumoniei erau considerați a fi numai microbi, în primul rînd pneumococul, apoi pneumobacilul Friedländer, streptococul sau — mai rar — stafilococul. Astăzi, însă, nu se mai vorbește despre „pneumonie”, ci despre „pneumonii”, care pot fi de origine bacteriană (pneumococică) sau nebacteriană (virotică). Pneumoniile virotice, secundare de obicei unei rujeole, varicele sau hepatite epidemice, întrec chiar ea frecvența pneumoniilor datorită microbilor. Explicația stă în faptul că pînă în momentul de față lipsește un tratament specific pentru afecțiunile virale. În afara tetraciclinelor și a cloramfenicolului, care au o oarecare acțiune asupra virusurilor mai mari numite „pararickettsii”, nici un alt antibiotic nu are putere virulicidă.

Cu toate că gravitatea ei a scăzut considerabil, pneumonia rămîne totuși o afecțiune care trebuie privită și tratată cu toată seriozitatea.

Inceputul bolii poate fi brusc, în plină stare de sănătate, printr-un frison puternic, urmat după cîteva ore de o creștere a temperaturii pînă la 40°. Alteori, mai ales în cazul pneumoniilor virotice, manifestările sînt asemănătoare gripei, cu fiori de frig, febră moderată (38°), dureri musculare, stare de slăbiciune și tuse seacă sau însoțită de expectorație muco-purulentă. În zilele următoare va apare junghiul, localizat în jurul mamelonului și de partea plămînilui unde s-a produs afecțiunea; fața devine congestionată, mai roșietic fiind umărul obrazului de partea bolnavă. Bolnavul răsuflă greu, pulsul este extrem de rapid (100—120 de bătăi pe minut), tusea e seacă, chinuitoare pînă la apariția expectorației cu o spută viscoasă, ruginie, limba încercată, albă; în fine, bolnavul este constipat și urinează puțin. Natura pneumoniei o vor preciza examenele de laborator, în special cel radiologic.

În funcție deci de diagnosticul bacterian sau virotic al afecțiunii, medicul va institui și tratamentul medicamentos corespunzător. El va administra bolnavului sulfamide asociate cu penicilină în injecții intramusculare (sau, în cazul cînd simptomele nu se ameliorează, sulfamide asociate cu aureomicină sau tetraciclină), ca medicație specifică, iar ca tratament ajutător și simptomatic: vitamina B₂, complex B, vitamină K, vitamină C₂₀₀, amidopirină, codenal (pentru tuse), infuzii de tei cu benzoat de sodiu și acetat de amoniu, sirop expectorant etc. În caz de insomnie și delir se vor lua barbiturice (fenobarbital, 0,10 g x 3 pe zi). Pentru combaterea asteniei și stării de șoc se vor administra cafea neagră, stricnină (2 mg intramuscular de 1—2 ori pe zi), prednison, după gravitatea cazului, sub strictă supraveghere medicală.

În afara acestor indicații specifice,

există o serie de măsuri igienice și dietetice, cu caracter general, ce se impun în orice afecțiune pulmonară. Repausul la pat, în poziție semișezîndă, tot timpul cînd ține febra, și chiar cîteva zile după cedarea ei este obligatoriu. Camera va fi bine aerisită, parchetul va fi curățat cu aspiratorul sau mătura umezită, lenjeria de corp și de pat va fi cît mai des schimbată.

Se va respecta zilnic igiena gurii, mîinilor și feței și se va urmări ca scaunul să fie regulat (la nevoie, se vor administra zilnic 1—2 linguri cu ulei de parafină).

Regimul alimentar va cuprinde lichide în cantități suficiente (lapte bine îndulcit cu cafea sau cacao, sucuri de fructe, ceaiuri, siropuri, supe de legume), făinoase, brînză de vaci, carne fiartă, unt proaspăt, ouă moi, fructe, compoturi, citrice. Alimentele vor fi servite calde, dar nu fierbinți. Se poate permite puțin alcool (rom, coniac) însă fumatul este interzis.

Dr. Z. E. Barski



Fachirului i se iau reflexele

TERAPEUTICĂ MODERNĂ

Tratamentul cu aerosoli

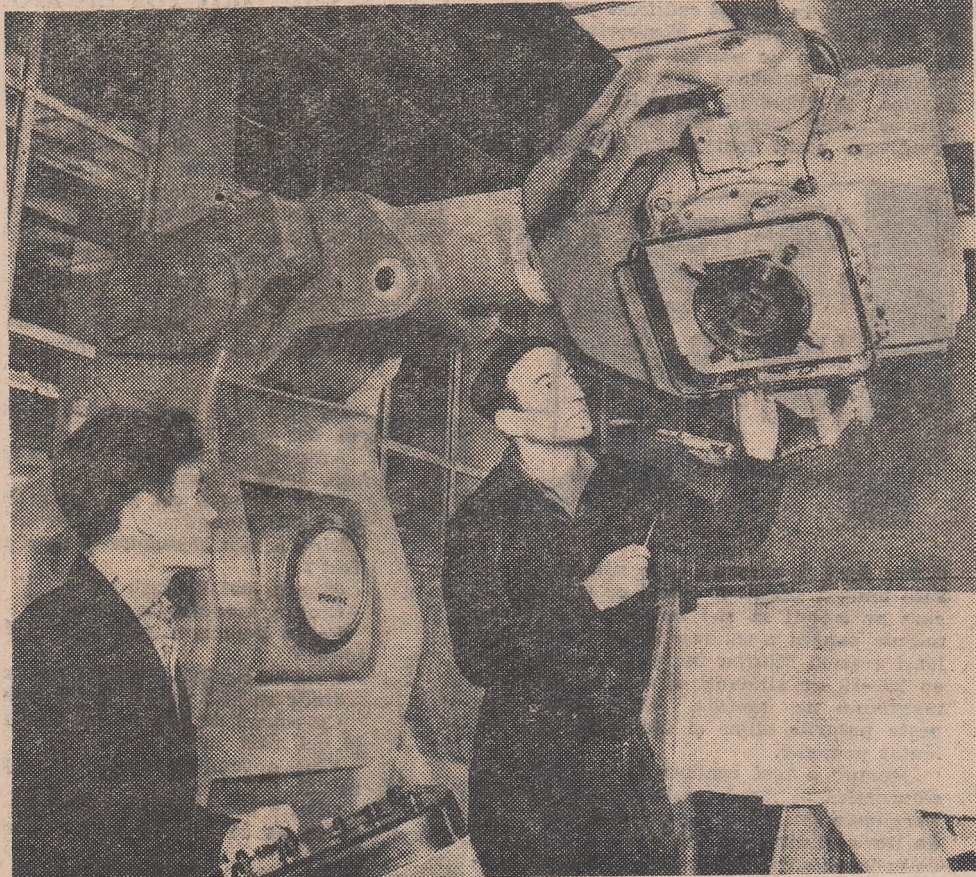
Ideea de a folosi căile respiratorii pentru a introduce în organism diverse substanțe medicamentoase prin aerosoli este foarte veche. În ultimii 10—15 ani problema a fost rezolvată datorită progreselor realizate de fizico-chimie, tratamentul cu aerosoli devenind un mijloc terapeutic curent în medicina modernă.

Tratamentul cu aerosoli constă în administrarea directă în căile respiratorii a unor soluții medicamentoase după ce acestea au fost aduse cu un aparat special într-o stare de dispersie foarte fină, care permite inhalarea și absorbția lor în singla nivelul mucoasei pulmonare.

O ședință de aerosoli durează 10 minute. Medicamentele care se pot administra cu ajutorul aerosolilor sînt: penicilina, streptomina, sulfamida, efedrina, sulfatul de magneziu, hipofosfații de sodiu, tripflavină, pilocarpina, vaccinurile din spută, vitaminele etc.

Bolile în care este indicat tratamentul cu aerosoli sînt numeroase: astmul bronșic, supurațiile pulmonare, afecțiunile oto-rino-laringologice etc.

Din aerosolii inhalați, 40% se fixează pe căile respiratorii superioare, 30% sînt absorbiți prin plămîni iar 30% sînt expirați.



„Tunul” de cobalt, fabricat la Uzina constructoare de mașini din Leningrad, e destinat tratamentului tumorilor maligne de profunzime

SĂNĂTATE ȘI FRUMUȘETE

Folosirea cosmeticelor

ÎNAINTE de culcare, rimelul trebuie neapărat îndepărtat, pentru a evita astfel iritarea ochilor. Se aplică abundent pe pleoapa inferioară cremă nutritivă, iar genele se șterg cu un tampon de vată înmuiat în apă.

PUDRELE cosmetice conțin parfumuri și uleiuri eterice care la anumite persoane sensibile pot produce dermatite și chiar accese de astm bronșic. În acest caz nu se va folosi decît pudra de talc.

GLICERINA și toate substanțele care conțin glicerina trebuie aplicate pe pielea ușor umezită. Efectul emolient al glicerinei asupra mîinilor este și mai bun dacă se adaugă la glicerina cîteva picături de lămîie.

PERSOANELE care suferă de astm bronșic, hipertensiune arterială și stenocardie ce și cele care au dilatații vasculare ale feței vor evita băile de aburi și măștile cosmetice de parafină.

UTILIZAREA excesivă și nerațională a apei oxigenate cu scopul decolorării părului poate duce la friabilitatea firelor de păr și chiar la necroza pielii capului.

SOLUȚIILE alcoolice, apa de colonie și alte substanțe degresante duc la uscarea excesivă a pielii. Ca urmare apare o descuamare accentuată, se formează fisuri și apar inflamații care deseori se pot complica cu abcese.



Mască de frumusețe

MOZAIIC MEDICAL

Fracționarea singelui

Vasili Filkov, student la Facultatea de automată și tehnică calculatoare a Institutului Politehnic din Riga, a efectuat o serie de experiențe reușite de fracționare a singelui în cîmpul electric.

Aceste experiențe, după opinia hematologilor, prezintă o excepțională importanță practică atunci cînd este necesar să se injecteze bolnavilor elemente separate ale singelui.

În cursul experiențelor efectuate în vase de sticlă cu electrozi nemetalici, leucocitele s-au aglutinat în jurul catozilor, iar eritrocitele și trombocitele în jurul anozilor. Valorificînd acest fenomen, tînărul cercetător sovietic încearcă în prezent să creeze un dispozitiv pentru fracționarea neîntreruptă a singelui în același timp cu conservarea și sterilizarea lui.

Un nou medicament tonic

Profesorul Serghei Arbuзов și colaboratorii catedrei de farmacologie a Academiei medico-militare „Serghei Kirov” au descoperit, după cercetări laborioase, un nou medicament tonic, numit fenatina și lipsit de orice acțiune nocivă.

Este vorba de o sinteză chimică a fenatinei cu acidul nicotinic (vitamina PP). Produsul are o acțiune tonifiantă și în același timp hipotensivă. El poate fi utilizat de persoane care duc o muncă intensă și prelungită, precum și de hipertensivi. Fenatina ameliorează metabolismul și poate fi folosită cu succes în ezitate și astenia bătrîneții. Unele derivate ale fenatinei au de asemenea proprietăți curative în unele boli nervoase.

Poșta medicului

LILY IONESCU — Brăila: În „răul de mișcare” (mare, tren, avion) se pot obține rezultate bune cu preparatul Anafilin (Nilfan). După administrarea pe gură, efectul se instalează în 15—30 de minute și durează aproximativ 4—5 ore. O singură contraindicatie: nu se administrează la conducătorii auto și la meseriile care solicită un echilibru perfect.

GH. MORARU — București: 1) În împrejurări normale, cantitatea cea mai mare de urină se elimină în cursul zilei. Diureza nocturnă se raportează la cea diurnă ca 1:3. Cînd raportul este egal sau se inversează, simptomul este patologic și se numește nocturie. Nocturia este un simptom caracteristic pentru scleroza renală hipertensivă. Ea figurează printre simptomele insuficienței inimii stîngi care, de obicei, însoțește scleroza renală. Vă rugăm deci a controla care este raportul diurezei, pentru că nu este important numărul de micțiuni nocturne, ci cantitatea de urină totală. 2) Tratamentul care vi s-a dat este foarte bun, dar chiar neșă 1 pe 1 pe responsabil de tulburările urinare pe care le aveți. Vă rugăm să reveniți.

M. E. — Aricești (Ploiești): 1) Problema pe care o ridicați dv. este, într-adevăr, foarte dificilă, dar din păcate nu are altă rezolvare decît cea care se bazează în primul rînd pe regim. Ați luat Tiroton? Dar preparate care diminuează apetitul, de tip Suplin (Anapetol)? În privința gimnasticii, ea trebuie făcută sub supravegherea unui specialist în cultură fizică medicală. 2) Utilizați o pomadă cu vitamina A (vitamina A 300 000 u. 2 fiole + Lanolină 5 g + Vaselină 5 g) și vitamina A pe cale bucală: o fiolă de 300 000 unități la 5—6 zile, în total 5—6 fiole.

P. EMILIAN — Deva: Operațiile de „înlocuire a părului” nu se fac încă decît experimental. Tratamentul este destul de laborios și nu a intrat în practică. Vă vom ține la curent cu progresele obținute în acest domeniu.

MICKY — Timișoara: Afecțiunea dv. este destul de serioasă și nu se poate rezolva pr. corespondență. Vă sfătuim, dat fiind că vă aflați într-un oraș mare, cu clinici universitare, să vă adresați unui serviciu de urologie, unde, desigur, veți primi tratamentul adecuat.

GRUBER VALENTIN — Orșova: Problema pe care o ridicați nu este de domeniul nostru. Vă rugăm să vă adresați unor publicații în al căror profil intră asemenea preocupări.

S. RUDĂREANU — Brăila: Ne bucură că sfaturile noastre v-au folosit. În ce privește tratamentul pe care l-ați făcut este foarte judicios și nu am avea de adăugat nici o terapeutică suplimentară.

C. și I. C. — Satu Mare: Poate că cea mai indicată ar fi o internare într-un serviciu spitalicesc de specialitate. Pentru răspuns direct prin poștă, vă rugăm să citiți nota din josul rubricii.

V. T. — Deleni (Vaslui): Nu sîntem de acord că preparatul despre care ne scrieți poate fi numit vin. Dacă e bun la gust, consumați-l cu plăcere. Măcieșul conține vitamină C în doze mari iar drojdia de bere, vitamine din grupul B, astfel încît măresc aportul vitaminic. În rest, preparatul nu face nici rău și nici bine!

E. POPESCU — București: 1) Hipnopedie, adică învățatul în timpul somnului, este teoreticește posibilă. Dar deocamdată problema se află în stadiu experimental. 2) Sistemul lui Emile Coué își păstrează încă valabilitatea. Există o traducere românească mai veche a metodei. 3) Pentru restul problemelor nu posedăm încă o bibliografie.

SABĂU M. — Zalău: Presupunem că este vorba de o ciupercă microscopică. Pentru a se preciza natura bolii și tratamentul ei este însă absolut necesar să vă prezentați unui specialist dermatolog.

N. R.: Răspunsurile la rubrica „Poșta medicului” se dau în ordinea primirii scrisorilor. În cazuri excepționale, celor care doresc să li se răspundă direct prin poștă sînt rugați să anexeze timbrele pentru francarea adresei de răspuns. Răspunsurile în revistă au însă prioritate asupra celor prin poștă.

CINEMA

Interviu cu adevărata Natașa Rostova

Cînd o vezi pentru prima oară pe Liudmila Saveliieva nu în rol, nu în rochia din secolul trecut, ci așa, în viața de toate zilele, la început nu poți alătura loc figura ei de aceea a Natașei Rostova.

O fată modernă obișnuită. Va putea ea vreodată deveni făptura „deosebit de poetică”, „plină de viață”, devotată și sinceră, generoasă, săritoare, miloasă, capabilă de sacrificiu? Nu, Natașa Rostova e altă... E și mai înaltă, sprincenele ei au o linie...

Răsfoiesc paginile romanului „Război



Liudmila Saveliieva

și pace” pentru a o regăsi pe Natașa lui Tolstoi. Dar constat, mirat, că figura ei e descrisă foarte puțin. Există amănunte precise, detalii caracteristice, dar unde-i portretul pe care, mi se părea, Lev Tolstoi l-a descris de zeci de ori? Și în scena primului bal, și la vînătoare, și cu portretul celebrului dans...

Iată prima apariție a Natașei în roman: „Ochi negri, gura mare, o față urîțică, dar foarte vioaie...”

După cum se vede, Natașa pe care o știam nu există la Tolstoi. De altfel, se știe că fiecare își imaginează în felul lui eroii cărților favorite și îi vine foarte greu să se despartă de această imagine. Și poate că asta-i și cea mai mare greutate pe care trebuie să o învingă un actor.

...Stau de vorbă cu Liudmila în camera ei de hotel, de la fereastra căreia se deschide panorama Moscovei noi. O cameră mobilată cu gust: un dulap, un pat, un telefon alb pe masă. Deodată, lumea lucrurilor obișnuite dispăre, însă, deși la interlocutoarea mea nu s-a schimbat nimic. Dar am început să vorbim despre Natașa. Și banalele cuvinte de compoziție școlărească dobîndesc strălucire, conținut, sens...

Nu, Liudmila nu mi-a „jucat” fragmente de rol, nu m-a surprins cu talentul ei de a se transpune la moment în diverse situații. Nici nu i se poate cere asta unei fete care a absolvit abia de trei ani școala de coregrafie din Leningrad. Și totuși am văzut-o pe Natașa Rostova. Schimbătoare ca viața, complexă ca viața, îndrăgostită de viață... Și mi-au venit în minte cuvintele lui Tolstoi:

„Nu se pricepea să scrie, fiindcă nu putea exprima în scrisoare nici a mia parte din ce se obișnuise să exprime cu vocea, cu zîmbetul, cu privirea”.

Liudmila îmi vorbește despre eroina ei. Uneori se confundă pînă la uitare de sine și vorbește despre Natașa ca despre ea însăși — îi e rușine de purtarea ei față de prințul Andrei, se bucură de gestul ei hotărît, frumos și uman, cînd a fost nevoie de căruțe pentru răniți.

— La școală am scris odată o compoziție despre „Război și pace” și m-am oprit la figura Natașei. Știți, Natașa trăiește în fiecare fată. În fiecare. Numai că nu știu de ce ascundem asta — uneori ne rușinăm de sinceritatea cuvintelor, a gesturilor, ne punem o mască... De ce? E atât de frumos să fii deschis.

Liudmila continuă să vorbească iar eu înțeleg tot mai bine de ce Bondarciuk a ales-o tocmai pe ea pentru rolul Natașei, deși este o debutantă.

Liudmila are o înrudire interioară, aș spune de sînge cu eroina tolstoiană. Le înrudesesc sinceritatea aproape copilărească, ochii mirați, larg deschiși asupra lumii, curiozitatea avidă... Le înrudesesc atenția față de oameni, credința în tot ce e bun și luminos.

E. Semionov

REFLECTOR

● Popularii comicii Gheorghe Vișin, Iuri Nikulin și Evgheni Morgunov, care au fost protagoniștii filmului „Ciinele Barbos și extraordinarul eros”, s-au întîlnit din nou pe ecran. În comedia excentrică „Întîmplare hazlie”, pe care Leonid Gaidai o realizează la „Mosfilm”, ei joacă respectiv pe Poltronul, Lunganul și Șmecherul, trei escroci ghinionști care trec prin tot felul de situații caraghioase.

● La studioul din Tbilisi regizorul Mihail Ciaureli adaptează pentru ecran „Timpurile s-au schimbat”, comedia dramaturgului gruzin Tsagareli, care biciuiește moravurile claselor dominante din Gruzia secolului al XIX-lea.

● „Pagini istorice de neuitat” este titlul noii producții care se realizează la Studioul de filme de știință popularizată din Moscova. Filmul este consacrat centenarului Internaționalei I-a.

● La Riga se află pe șantier filmul „Complotul ambasadorilor”. Scenariul evocă rolul tiraliilor leton Eduard Berezin care a denunțat, în aprilie 1918, complotul diplomaților din unele țări capitaliste, îndreptat împotriva tinerei republici sovietice. Boris Barnet semnează regia filmului.

● Biroul de propagandă a artei filmului sovietic a publicat broșuri consacrate actorilor: Nikolai Cerkasov, Serghei Lukianov, Mark Bernes, Viktor Avdișko, Piotr Glebov, Viaceslav Tihonov și alții.

MUZICĂ

„Oneghin” la Roma

Roma muzicală l-a aplaudat pe „Evgheni Oneghin”. Cunoscuta operă a lui Ceaikovski, prezentată în premieră în capitala Italiei, a fost primită ca un eveniment. Autorul spectacolului este dirijorul american Lorin Maazel, pe care publicul bucureștean l-a văzut la pupitrul Filarmonicii „George Enescu”.

Maazel și-a încercat întii bagheta în câmpul simfonic, dar apoi s-a simțit atras de teatrul liric. Anul trecut s-a făcut remarcă cu tălmăcirea plină de finețe a lui „Fidelio”, tot pe scena operii din Roma.

Așa cum subliniază critica italiană, pentru „Evgheni Oneghin” „Maazel și-a valorificat toate frumosele lui calități”, dovedindu-se și un regizor remarcabil. El a dat operei compozitorului rus o interpretare inedită.

După cum se știe, „Evgheni Oneghin” a fost reprezentată la Moscova în 1879, fără să aibă succes de public. Dar în ciuda debutului nereușit, a intrat repede în repertoriul internațional. Critica vremii reproșase operei că nu este o lucrare pe linia tradiției școlii ruse, adică o suită de scene care doar să contureze cadrul unei societăți. Într-adevăr, mai mult decît o frescă a unei societăți și a unei epoci, Ceaikovski a făcut din inspiratul roman al lui Pușkin o dramă a sentimentelor, a unor stări de spirit, a contradicțiilor continue între vis și realitate.

Maazel face din această dramă linia centrală a spectacolului său. Mai mult decît din libretul operei, el s-a inspirat din versurile lui Pușkin în care, după cum a declarat, „la anumite personaje apare o certă dedublare a personalității, admirabil punctată, pe de altă parte, de muzica subtilă și ambiguă”. Cu alte cuvinte fiecare protagonist are alături o contrafigură.

CIRC

„Adresa” inspirației

Oleg Popov nu are nevoie de prezentări. Clovn de renume mondial, el este în același timp un excelent echilibrist, acrobat, jongler și un adevărat teoretician al artei sale, atît de dificile și atît de îndrăgite de spectatori. În articolul de mai jos, Oleg Popov ne vorbește despre izvoarele măiestriei sale, despre — să o numim așa — „adresa” inspirației sale.

Pentru mine o reprezentație de circ este înainte de toate cîntarea omului, a frumuseții lui morale și fizice, a muncii, a minunatei noastre realități. Viața însăși ne oferă un material abundent — să știm numai să alegem, să-l „servim” frumos și interesant de pe arenă. Clovnul-satiric se folosește, desigur, mai mult de material critic, dar și acesta trebuie prezentat într-un anume fel. Eu și colegii mei criticăm foarte des, cu asprime, laturile negative ale caracterului omenesc, dar avem grijă să fie o critică sănătoasă, nedestructivă, ca un tratament prin ris al neajunsurilor. Dealtfel, noul nostru program se și numește „Terapia risului”.

Un alt aspect important al muncii noastre este pregătirea artiștilor de circ: și a aceluia care abia deprind această artă, și a aceluia care sînt familiarizați cu arena. Din păcate, încă se mai întîmplă ca un om să îmbrace un costum caraghios, să-și lipească mustați, să încalțe o pereche de ghețe lăbărțate și, parafrazînd o replică hazlie auzită cine știe unde, să se și socotească comic.

Manejul nu iartă asta. Pentru mine ca și pentru colegii mei, comicul ideal este înainte de toate un om cu o înaltă cultură, un erudit, înzestrat cu o fantezie bogată



Oleg Popov

și cu darul de a improviza. Un om care caută în permanență, care își caută masca lui, eroul lui „eu” lui în artă, formele lui proprii de comunicare cu publicul. Un om care învață — de la maeștri ai acestei arte, cum sînt în Uniunea Sovietică familia Durov, Lazarenko, Thomelidze, Tanti, Radunski — și mai ales de la popor, cu

umorul lui suculent, cu rarul lui simț al cuvîntului, cu ingeniozitatea și optimismul lui neseecat. Artistul de circ este un fel de acumulator. El acumulează grijuliu rezerve de energie pentru a o restitui spectatorului.

Și încă o cerință: eroii clovnului trebuie să fie actuali, „la ordinea zilei” în sensul cel mai strict. Risul nostru nu poate să nu fie caustic, altfel este absolut nefolositor.

Deseori sînt întrebat asupra eficienței „criticii din arenă”. După cum se știe, călătoresc foarte mult, colind diferite orașe ale țării. Și cum ajung undeva mă grăbesc să fac cunoștință cu orașul, să studiez ziarele locale, să mă întîlnesc cu oameni. Numai așa pot găsi material interesant pentru scheciurile mele, fiindcă trebuie să rostesc nume absolut concrete. Metoda e departe de a fi nouă: așa au procedat și procedează mulți clovni, dar ea permite să pui, cum se spune, degetul pe rană. Odată, de exemplu, am apărut în arenă pe picioroange. Cauza era, cum le-am explicat spectatorilor, noroiul cumplit de pe străzi și hăltoaca ce se formase chiar la intrarea circuitului și pe care altfel nu puteam să o „forțez”. Locuitorii orașului respectiv au ris din suflet, iar autoritățile locale au luat măsuri urgente.

Și cu toate că acest exemplu e departe de a fi cel mai reprezentativ — mi-a venit pur și simplu primul în minte — el arată totuși ce atenție se acordă cuvintelor care pornesc din arena circuitului, ce importante sînt pentru un comic operativitatea, cunoașterea materialului local, capacitatea de a reacționa față de el.

COREGRAFIE

Baletul „Ploșnița”

Baletul acesta, a cărui premieră a avut loc recent la Teatrul de operă și balet „Kirov” din Leningrad, poartă un nume șocant, „neartistice”: „Ploșnița”. El e magistral prin forma sa neașteptată și îndrăznească. Conținutul baletului transmite pa-



O scenă din „Ploșnița”

tosul revoluției, dragostea de oameni, dezgustul față de minciună, murdărie, meschinărie. Toate aceste sentimente și-au găsit expresie în dans și în pantomimă.

Eroul baletului este un personaj real: poetul sovietic Vladimir Maiakovski. Comedia feerică „Ploșnița” — satiră biciuitoare la adresa filistinilor și filistinismului —, versurile lui despre poporul care asaltează vechea orînduire — „Marș pe stîngul” — și altele, au stat la baza scenariului noului balet leningrădean.

Coregraful Leonid Iakobson a montat spectacolul într-o manieră cu adevărat novatoare. El a știut să găsească echivalentul scenic al procesului de creare a versurilor. Poetul este tot timpul prezent pe scenă. Sub ochii noștri se nasc gândurile, planurile lui, vedem cum eroii plămînuți de dînsul prind viață, detașîndu-se din tumultul evenimentelor. Personajele operei lui repetă la început toate mișcările și toți pașii creatorului lor. Apoi încep să ducă o existență de sine stătătoare, uneori eroică, alte ori plină de suferință. Totul este veridic, ca în viață. Totul e convențional, ca în teatru.

În rolul poetului, balerinnul Askold Markarov joacă și dansează atît de convingător, încît cei care l-au cunoscut pe Maiakovski au impresia că îl văd aveau. Partenerii lui — în primul rînd balerina lirică Ninel Petrova — sînt de asemenea excelenți.

Reușită excepțională, baletul „Ploșnița” este socotit unanim ca o operă cu adevărat novatoare a coregrafiei sovietice.

arta

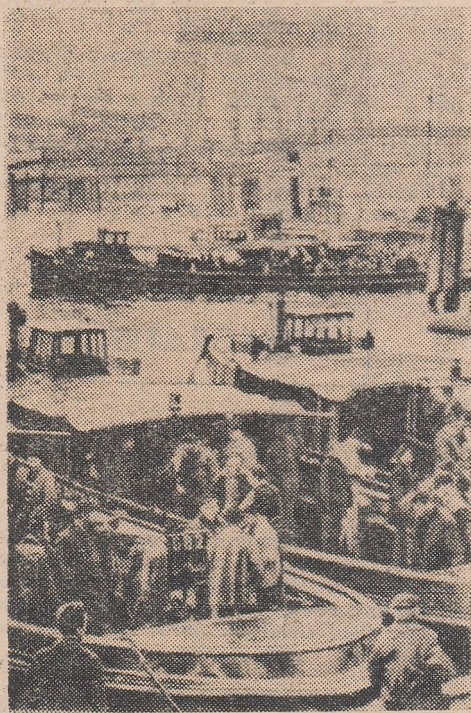
a

R. F. GERMANĂ

Spre 1100 de porturi

De la aeroport automobilele porniră în goană pe străzile feeric luminate ale Hamburgului. După ce ocoliră lacul Alster, mașinile stopară în fața hotelului „Atlantic”. Chiar și în prozaicele pliante turistice, hotelul e supranumit poetic „castelul alb de pe lac” și e considerat unul din cele mai frumoase din vestul Europei.

„Am aprins lumina în cameră. Un „boy” în livrea îmi aduse valizele. Continuam să țin în mână buchetul de garoafe roșii pe care-l promisem la aeroport. Se ofilise puțin. Am căutat cu ochii o vază



Vedere din port

și l-am așezat în ea. Hamburgul era cufundat în somn. Dar eu nu voiam să dorm. Privind garoafele roșii mă gândeam la orașul lui Bebel și Thälmann.

Hamburg..

Cheiuri care se întind pe 269 de kilometri.

11 358 de kilometri de cabluri electrice.

3 997 de kilometri de conducte de apă.

Două milioane de locuitori, care zilnic vorbesc la 495 000 de aparate telefonice, expediază și primesc 9 milioane de scrisori și cumpără 200 tone de ziare.

Aceste două milioane de oameni consumă anual jumătate de miliard de metri cubi de gaze, taie 850 309 de vite, efectuează 200 de milioane de operațiuni în conturi curente la casele de economii, dintre care trei milioane cu ajutorul mașinilor automate de calcul.

La două milioane de locuitori există 535 de milionari înregistrați, 300 de biserici și 3 600 de circumi.

Iar în atmosfera veșnic mohorâtă, ploioasă a orașului se înalță zgârie-norii băncilor, săgețile catedralelor și macaralele cu turn.

Hamburgul este cel mai mare și mai bogat oraș din Germania occidentală. Simpla rostire a acestui nume îți evocă toate amintirile legate de romantismul hanseatic. În fața ochilor îți apare numaidecât Carol cel Mare, care în 811 a întemeiat biserica de misionari „Hammaburga”, de unde vine și numele orașului. Îi ia apoi locul Friedrich Barbarossa, care la 7 mai 1189 scutește locuitorii Hamburgului de plata taxelor vamale „pe Elba de la mare până în oraș”. De atunci 7 mai este considerată ziua de naștere a Hamburgului. În 1964 s-au sărbătorit cu multă pompă 775 de ani de la înființare.

În lunga lui existență, Hamburgul a trecut prin grele încercări: atacuri piratești și ciumă pustiitoare, un incendiu puternic care în 1842 a distrus aproape în întregime orașul și un bombardament total în 1943, care a transformat portul în morman de ruine. Dar pe cenușa incendiului din 1842 s-a înălțat un oraș nou și mai bogat, iar din ruinele celui de-al doilea război mondial, a apărut, ca pasărea Phoenix, Hamburgul de astăzi — un uriaș cu mușchi puternici de macarale și un bancher cu conturi curente în valoare de milioane.

În ultimul timp, însă, la orizont a apărut o primejdie care amenință să prilească din nou aripile păsării Phoenix. E vorba de „Piața comună”. Lupta acerbă de concurență se dovedește mai cumplită decât pirații, ciuma sau incendiile. Hamburgul ocupă locul patru în Europa occidentală în ceea ce privește traficul de mărfuri, după Rotterdam, Londra și Anvers. Urmează apoi Marsilia, Genova și Liverpool. Fiecare oraș își are cartea sa de vizită.

New Yorkul e celebru prin zgârie-norii, Londra prin cețuri, Parisul prin femei frumoase, Münchenul prin berării etc. Hamburgul e port. Fără port, Hamburgul ar fi putut fi orice în afară de el însuși. Cu Hamburgul m-am împrietenit abia după ce am colindat portul. De altfel, afirmația am colindat nu e prea exactă sau chiar deloc exactă. Să colinzi portul Hamburg e mai greu decât să faci ocolul Pământului. Pentru asta e nevoie de foarte mult timp iar programul nostru n-a prevăzut în acest scop decât o singură după-amiază. Dar nu întâmplător se spune că într-o picătură de apă se reflectă oceanul. După ce stropi de apă murdară, îmbibată cu petrol au năvălit pe puntea șalupei noastre și m-au împroșcat din cap până în picioare, m-am scotit trecut prin mult-asteptata ceremonie a botezului și Hamburgul mi-a devenit un oraș apropiat. Abia în port îți dai seama că Hamburgul nu e un oraș provincial, ci un centru de importanță mondială. Artera sa vitală este Elba. Prin numărul de nave care îl străbat anual, fluviul ocupă locul doi în lume după Tamisa. În 1963, stația de semnalizare a portului a înregistrat 79 854 de vapoare.

Portul ocupă a șaptea parte din suprafața Hamburgului, dar pe teritoriul lui ar încăpea ușor cincizeci de principate ca Monaco. Săgețile avintate spre țării ale celor 928 de macarale gigantice, dintre care 19 plutitoare, formează Manhattanul Hamburgului. Cele 60 de bazine artificiale ale portului cu 320 de locuri pentru ancorare primesc anual peste 20 000 de nave sub 53 de pavilioane. În port forfotesc zi și noapte 650 de remorhere și 2 800 de șlepurile. Pe suprafața de 540 000 de metri pătrați a antrepozitelor sînt minuite anual 31 milioane de tone de mărfuri. Silozurile, în care se pot păstra simultan peste jumătate de milion de tone de cereale și rezervoarele în care încap mai bine de trei milioane tone de combustibil se înalță ca niște piramide.

În Hamburg există circa 800 de firme. Ele exportă anual în 1100 de porturi ale lumii mărfuri în valoare de peste 4 miliarde de mărci, ceea ce reprezintă 8 la sută din totalul exporturilor Germaniei occidentale și 13 la sută din exporturile ei în țările de peste ocean. Prin Hamburg se efectuează în general cam 18 la sută din exporturile și importurile R.F.G. În cele cincisprezece șantiere navale din port se construiesc și se repară anual peste două mii de nave. Aici e concentrată o treime din construcțiile navale vest-germane. Din cala șantierului naval „Howaldt” a fost lansat la apă cel mai mare vas construit vreodată în Republica de pe Rin, petrolierul „Esso Spein”, cu un deplasament de 91 000 de tone. Acum se află în construcție un alt petrolier gigant, comandat de Rockefeller, cu un deplasament de 88 000 de tone. În Hamburg există 55 de consulat. În această privință orașul ocupă locul doi în lume după New York.

În Hamburg, în Hamburg, în Hamburg... Dacă la cifrele de mai sus adăugăm șuieratul asurzitor al sirenelor de pe vapoare, zăngănitul fierului și injurăturile celor treizeci de mii de hamali, cred că sînteți de acord cu mine că e mai ușor să faci ocolul Pământului decât să cutreieri portul Hamburg.

M. Sturua

SOCOTRA

O insulă izolată

Cine vrea să viziteze Socotra se ciocnește de la început de o întrebare dificilă: cum ar putea ajunge pe țărmurile depărtatei insule din Oceanul Indian? Căci această fișie de uscat, cu o suprafață ceva mai mare decât a Zanzibarului sau a insulei Mauritiuș, se află într-o „splendidă izolare”. Insula e așezată la 220 de mile de coasta sudică a Arabiei Saudite și la 150 de mile în nord-estul capului Guardafui, extremitatea estică a Africii. Toate liniile maritime sau aeriene ocolesc la mare distanță Socotra. Dacă nu ținem seama de dhau-rile (ambarcațiuni de lemn cu pinze — N. R.) care trec întâmplător prin preajma ei în drum spre Golful Persic, insula nu are aproape de loc legătură cu lumea inconjurătoare. Iar timp de șase luni pe an, din pricina unor uragane puternice, Socotra e complet ruptă de restul lumii.

Se pare că insula are între 5 și 12 000 de locuitori. Cifra exactă nu se cunoaște întrucât niciodată nu s-a făcut vreun recensământ. Hadibu, capitala insulei, care e în

același timp și cel mai mare oraș din Socotra, e așezat într-o regiune pitorească, împrejmuită de cimpii fertile care coboară în terase spre mare. „Orașul”, proiectat pe fundalul unor lanțuri muntoase, ale căror piscuri înalte de 1 500 de metri se avîntă, aidoma unor degete răsfirate, către țărî, are numai 500 de locuitori. El e alcătuit de fapt din câteva căsuțe cu acoperișuri plane, încropite din lut sau din bu-



După pescuit

căți de corali și care par gata să se prăbușească dintr-o clipă în alta.

Locuitorii de pe țărmul insulei duc o viață destul de grea, deoarece se mulțumesc aproape numai cu ce le dăruiește natura, fără a se îndelețnici cu agricultura pe pământul extrem de fertil. În jurul lagunelor cresc curmalii. Iar pește se găsește din belșug, trebuie numai să te ostenești să-l prinzi. Insularii cresc pe lângă casă capre și o rasă de vaci albe de mici, încît la maturitate abia îi ajung omului pînă la bîru.

În vechime, Socotra era vestită prin smirna și tămîie iar locuitorii ei erau negustori și navigatori celebri. Astăzi, cînd la țărmul insulei poposesc din întâmplare dhau-uri străine, insularii cumpără porumb și vînd în schimb produse locale: carne uscată de rechîn, carpete din păr de capră, perle de calitate inferioară și un praș utilizat la vopsit. Din laptele ciudatelor vaci locuitorii pregătesc un unt foarte gustos.

Munții abrupti ai insulei sînt locuiți de un alt popor deosebit de cel de pe coastă. Sînt beduinii munteni. Au o înfățișare biblică și se adăpostesc fie în peșteri, fie în case de piatră foarte vechi. Și ei se ocupă în genere cu creșterea caprelor și a vacilor, care pasc pe pajistile cu iarbă grasă din munți. Sînt niște oameni ciudați, care trăiesc după tradiții străvechi și înapoiate.

M. Savelieva

COSTA RICA

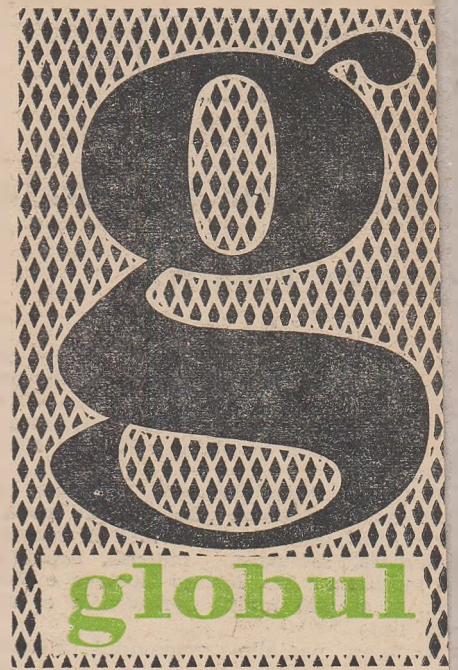
Între două continente

Zburam deasupra Americii Centrale. Era în zori. Sub aripa bătrînelui nostru „Douglas” se întindeau lanțuri muntoase cu piscuri ascuțite, punctate pe alocuri de panglicile argintii ale rîurilor. Prin hublourile din dreapta se zărea oglinda azurie a Pacificului în călătorii din stînga puteam admira Atlanticul.

Eu mergeam în Costa Rica. Pliantele turistice, pe care mi le procurasem în Mexic după ce obținusem viza de la ambasada costaricană, arătau că țara are 1 330 000 de locuitori și o suprafață de circa 51 000 de kilometri pătrați. Spre deosebire de alte state din America Centrală, regimul poliției din Costa Rica e stabil, nu e amenințat de lovituri de stat și se bazează pe un sistem electoral echitabil. Venitul mediu anual pe cap de locuitor e mai mare decât în țările vecine. În afară de asta, pliantele mai arătau că statul către care mă îndreptam e „o țară mică cu fotbalști renumiți”, „o grădină înfloritoare a Americii”, o „regiune cu climă blîndă și popor ospitalier”...

Totul corespundea, într-adevăr, realității. Atît afirmațiile referitoare la clima care e splendidă — mai ales în capitală — și la „grădina înfloritoare”, deoarece la Costa Rica își dă întâlnire flora din cele două Americi, cît și acelea privind fotbalul și chiar ospitalitatea.

La hotel, însă, am răsfoit cîteva gazete. „Nacion”, cel mai mare ziar costarican, publica în prima pagină un articol al doc-



torului Carlos Chaslou, unul din condătorii asistenței sociale din Costa Rica. „În țara noastră șaizeci la sută din copii sînt subnutriți.

Într-adevăr, ca de obicei, pliantele turistice au nevoie de completări.

A doua zi dimineață am pornit să e treier orașul. San Jose, capitala Costa Rica, este un orașel frumos cu străzi drepte și relativ largi. Dincolo de străzi se întin ogoare iar îndărătul lor munți. Arta principală cu magazine multe și clădiri înalte e animată. Polițiștii în uniforme impecabile, instalați pe podiumuri de lemn pe care scrie „Beți bere „Imperial”, reglementează circulația.

Am nimerit apoi într-o piață tixită cu căpățîni de varză, grămizi de tutun, banane și cartofi. După ce am izbutit greu să ies la lumină din sumedenia de fundături și ulicioare am ajuns în fața Teatrului național. Ușile erau întredeschise...

Am intrat. Binevoitor, paznicul mi arăta frescele splendide, aprinse lumini feerice în sala de spectacole, trase cortina grea și puse în funcțiune mecanismul ridică pozeana sălii pînă la nivelul scenei. Apoi nemaiavînd ce-mi arăta ieșirăm în stradă.

— Așa trăim noi, senor — conchise pe un ton filozofic paznicul. Teatrul e frumos păcat numai că n-avem actori.

În timp ce trăgea din țigară îmi povestea că uneori teatrul este închiriat și că în această sală, în martie 1963, s-a ținut conferința șefilor de state din America Centrală. Îmi istorisi apoi cum tocmai în acele zile a erupt vulcanul Iracu, împroșcînd tot orașul cu cenușă. În plină zi, mașinile circulau cu farurile aprinse. Gospodinele nu puteau găti mîncare. Oamenii umblau pe străzi cu batiste la gură, acoperișurile se prăbușeau sub greutatea cenușei. Iar într-o zi, din craterul vulcanului izbucni un torent de lavă și noroi. Cîrînd din el pietre uriașe și răsturnînd copaci întîlși în cale, torentul se îndrepta amenințător spre vale...

...E suficient să rămii cîteva zile în Costa Rica pentru a fi pus la curent, fie că vrei, fie că nu, cu noutățile de pe piața mondială a cafelei. Frizerul își vorbește despre soiurile de cafea din Brazilia; ziaristul cu care faci neapărat cunoștință vor să discute cu tine despre preocupările Organizației internaționale pentru problemele cafelei.

Într-adevăr, e bună cafeaua costaricană, „cafeaua de altura”, cum i se mai spune, care se cultivă pe podișuri înalte. A aproape jumătate din populația agricolă a țării se ocupă cu cultura cafelei, care reprezintă 50 la sută din exporturi. Dar în Costa Rica se cultivă și banane, ele constituind 30 la sută din exporturi. În cursul vizitei prin țară am avut prilejul să urmăresc un timp procesul de muncă pe plantațiile de banane din valea Coto. Deasupra plantațiilor se întind niște cabluri de oțel pe care lunecă ciorchini imenși de banane. Uneori vîntul puternic rupe de pe ei sacii de celofan. Ciorchini se rotesc în văzduh ca niște uriași fluturi morți. În cele din urmă, ajung la punctul de ambalaj. Cîteva mișcări fulgerătoare cu un cuțit lung și curbat și muncitorii desprind ciorchini de pe cablu. Copii și femeile le ambalează în lăzi.

...Noaptea la Golfito e străvezie. Luna nouă zace răsturnată pe cer. Undeva, departe, răsună țipetele unor păsări tropicale. Locomotiva Diesel înaintează alene. Apele golfului scilpeșc slab în lumina lunii iar farurile puternice indică drumul navelor.

T. Gaidar

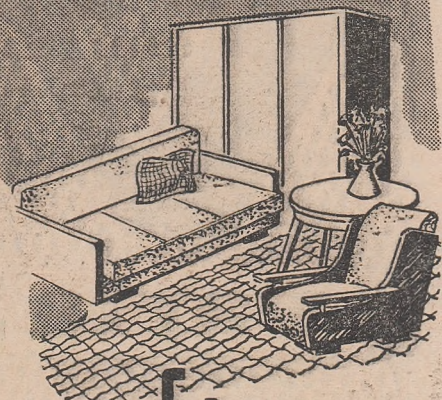


Fără cuvinte

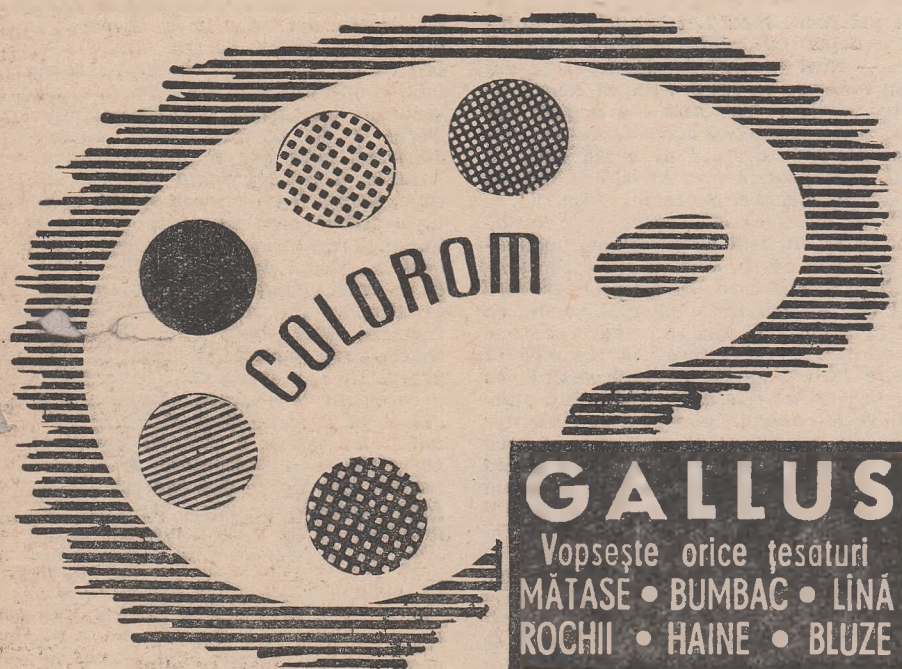
Garnituri

- PAL COMPLEX
- FOTOLII PAT
- CANAPELE „CARPAȚI”
- CAMERE DE ZI TIP „MC3”

- SCĂRI POMPIERISTICE DE TOATE TIPURILE
- SCULE DE TÎMPLĂRIE
- ARTICOLE SPORTIVE, PRODUCE :



iprofil „măgura codlei”

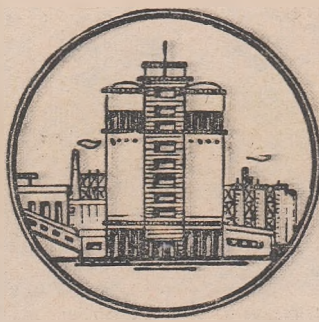


Fabrica de articole de tablă
CODLEA = BRAȘOV

Telefon 146

VINDE IMEDIAT DIN STOC DISPONIBIL

- CRISTALE pentru noptiere metalice dimensiunea 380 x 375 x 5 m/m. 1900 buc.
- SIRMĂ moale neagră necoaptă 0,02 m/m. 10 000 kg.



COMBINATUL CHIMIC FĂGĂRAȘ

Telefon 207

Oferă spre vânzare:

AZOTAT DE SODIU
STAS 6030/1959

Utilizat în industria alimentară, siderurgică, textilă, sticlărie etc.

SULFIT DE SODIU
N. I. 2449/1962

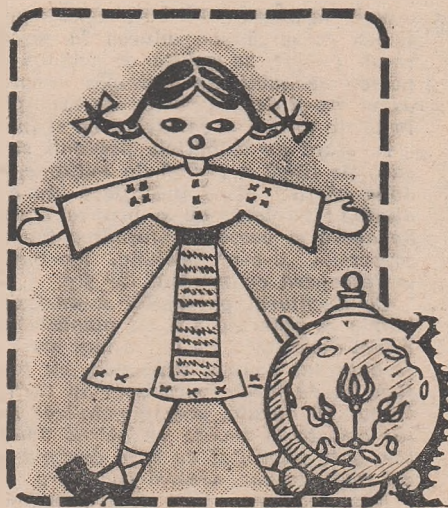
Deșeu rezultat de la fabricarea fenolului, utilizat la fabricarea hirtiei și celulozei.

SULFAT DE AMONIU
STAS 931/1961

Utilizat la fabricarea medicamentelor, în industria alimentară, tăbăcărie etc.

DAMIGENE DE STICLĂ
STAS 2062/1961

Capacitatea 50 l. Stoc supra-normativ.



Cînd călătoriți
în regiunea Brașov
VIZITAȚI MAGAZINELE DE
ARTIZANAT

U. R. C. M.

unde găsiți articole
plăcute și utile pentru

ARTIZANAT
ÎN SPECIFICUL REGIUNII

Brașov, str. Republicii 23.
Brașov, str. 7 Noiembrie 25.
Sibiu, Piața Republicii 7.
Făgăraș, Piața Lenin 23.

Mediaș, Piața Republicii 17.
Predeal, str. Prezidiului 46.
Agnita, Piața 23 August 10.
Orașul Victoria, Parcul 7 Noiembrie.



**DISCUL
PRIN
POȘTĂ**

O nouă posibilitate de a-și procura discurile preferate oferă oamenilor muncii de la sate

LIBRĂRIA „CARTEA PRIN POȘTĂ”

din București, str. Serg. Nuțu Ion, nr. 8—12

care expediază la cerere, prin poștă, ultimele noutăți de muzică populară, ușoară și simfonică, precum și piese de teatru, basme etc. înregistrate pe discuri.

Plata se face la primirea coletului.

La cerere, doritorii pot obține gratuit cataloage cu lista discurilor imprimate de „Electrecord” precum și prospectul cuprinzând condițiile de expediere a discurilor.

Pronosticuri pe 1966

Moda are capriciile dar și obiceiurile ei. A devenit un obicei, de pildă, organizarea anuală a forum-urilor internaționale ale măștrilor modei. Primul forum de acest fel a avut loc, în 1949, la Berlin iar cel mai recent s-a ținut, în ianuarie a.c., la București. Întruchipată în manechine din București, Moscova, Varșovia, Budapesta, Sofia, Praga și Berlin, ilustrată prin diapozitive și mostre de țesături, moda anului 1966 (da, 1966!) a făcut primii ei pași.

Ce propun creatorii de modele pentru anul care vine? Urmind legile esteticii și logicii, moda pe 1966 prevede nu atât modificări radicale față de cea pe 1965, cât perfecționarea formelor ei cele mai reușite. Silueta feminină păstrează unele linii în vigoare: dreaptă, care se potrivește femeilor de toate vîrstele, lejeră și ușor evazată atât pentru fuste, cât și pentru rochii și paltoane.

Corectind linia îmbrăcămintii, alegînd-o pe cea mai expresivă și adecuată caracterului și ritmului vieții, făuritorii modei se declară în continuare pentru verticală: ea e prezentă în silueta perdelelor suplă, la un singur rînd, în toate variantele ansamblurilor din două piese și în garnituri. Pălăriile se vor menține înalte, deși reduse ca dimensiuni. În ceea ce privește poșetele, ele vor avea forma unui dreptunghi alungit.

Moda următorilor doi ani aduce noutăți mai ales în alegerea țesăturilor. Cele flaușate vor ceda locul țesăturilor netede. Desenul geometric va cădea și el în disgrație, fiind preferate imprimeurile cu tematică „vegetală”. Chimia va acorda creatorilor de modele un ajutor substanțial, punîndu-le la dispoziție o gamă variată de țesături, imitînd mătasea naturală, lîna sau blana.

Spre deosebire de anii trecuți, cromatica ansamblurilor se va baza pe tonuri



Iarna e pe sfîrșite. Vă sugerăm, pentru apropiata primăvară, un elegant ansamblu în care imprimeul bluzei și al garniturii aduce o notă veselă.

apropiate, predilecția măștrilor modei îndreptîndu-se spre combinațiile alb cu roz, cu cenușiu sau cu galben pal. Tineretul va beneficia, însă, de combinații îndrăznețe de alb, roșu, albastru intens.

Modificări esențiale se vor produce în linia încălțămîntei. Vîrful ascuțit și-a trăit traiul, cedînd locul forme rotunjite sau ovale. Tocul, nu prea înalt, e îngroșat.

După înfîlțirea de la București, pentru întreprinderile de specialitate a început o etapă importantă: realizarea în practică a „directivelor” forum-ului internațional. După care măștrii modei se vor întruni din nou la București, în septembrie a.c., pentru a trece în revistă și definitivă modelele elaborate.

N. Jeleznova

VIEȚI NEROMANȚATE

Keffi și comp.

Keffi e o maimuță isteasă și veselă. Pri-viți-o cu cită poftă ride! Mîntea ei ageră și mîinile-i îndemînatice o ajută să descopere un ciorchine de strugure ascuns într-o ladă ce se deschide într-un fel anume. Mîini îndemînatice (remarcați: mîini, nu labe) au și semenii lui Keffi, pavianii din vestita crescătorie de maimuțe din Suhumi. Dar fiecare înțelege să se folosească de ele așa cum îl taie capul. Bătrînul Murrei, de pildă, căpetenia turmei

și tatăl lui Keffi, nu mai prîdidește să împartă scatoalce nevestelor neascultătoare și celor 387 de copii ai lui.

În captivitate pavianii se obișnuiesc cu oamenii și pot fi „educați” relativ ușor.



Specialiștii crescătoriei din Suhumi fac numeroase experiențe cu tineretul care se dovedește deosebit de talentat în a-și însuși deprinderi omenești. Mai mult, ei pot fi de folos omului. Astfel, o femelă-pavian, crescută de mică într-o crescătorie de capre, a devenit... păstorită. Căzul e relatat de un zoolog german în paginile revistei „Nedelea”. În fiecare dimineață Ala, — acesta e numele „păstoritei” — mîna ceare 80 de capre la pascut și le păzea cu vigilență. Observa îndată lipsa unei capre și pornea în căutarea ei, de obicei călare pe un țap. Cunoștea „vocea” fiecărei capre și nu incurca niciodată iezii cînd îi aducea la alăptat. Pe iezii născuți pe cîmp îi lua în circă și-i aducea la fermă. Într-un cuvînt, se achita de treburi ca un păstor veritabil. Se întîmpla uneori, ce-i drept, să-și dea în petec: de exemplu, lua în brațe un ied și se cățara cu el în copac.

În stare de sălbăticie pavianii se aciu-ează pe lîngă o turmă de antilope, amîn-două părțile fiind interesate în această alianță: pavianii au o privire neobișnuit de ageră și vestesc apropierea inamicului printr-un „o-o-o” prelung, iar antilopele îl descoperă cu mirosul lor fin.

Conducătorul pavianilor e un maimuțoi bătrîn și puternic. Cu cît musculatura lui e mai dezvoltată, cu atît e mai mare și influența lui asupra supușilor, cu toate că face uz de forță fizică doar în cazuri extreme. De regulă, pentru potolirea spirite-lor agitate el scoate un mîriut amenință-tor, bate pămîntul cu laba dreaptă sau, în cel mai rău caz, aruncă cu pietre.

Nașterea unui pui e evenimentul cel mai important din viața pavianilor. În-treaga turmă, emoționată, se adună în jurul noului născut. Fiecare se consideră dator să mîngîie pe mamă și să facă ace-leași gesturi de tandrețe în direcția nou-lui-născut fără a-l atinge însă. Acest drept îl are numai mama. Puiul învață să se de-plaseze chiar din primele ore de viață, a-găfindu-se cu lăbușele de blana mamei iar mai tîrziu de coada ei. Moartea unui pui e prilej de suferință pentru partea femi-nină a turmei, care timp de cîteva săptă-mîni nu mîinîcă aproape nimic.

Puii pavianilor se bucură de o situație privilegiată. Nimeni n-are voie să le facă vreun rău iar dacă printr-ei se nimerește unul bătăuș, de „reeducarea” lui se ocupă supraveghetorul.

Dar viața pavianilor în pădure e departe de a fi ferită de primejdii. Pînă și adăpa-tul e o aventură riscantă. Intreaga turmă se oprește la o anumită distanță de apă și numai un singur pavian, cel mai puternic și mai curajos, înaintează în chip de is-coadă. El dă alarma și, la nevoie, intră în luptă cu fiarele. Se cunoaște cazul unui pavian care, cu cîteva lovituri bine țin-tite, a amețit trei leoaice, reușind apoi să se refugieze într-un copac. În asemenea situații turma scoate țipete atît de sălba-tice, încît fiarele se sperie și fug.

MINUNI NATURALE

Și totuși cum se explică

Insula Niuë, situată la 2 500 de mile de Australia, părea să fie un petec oarecare de uscat, ca atîtea altele risipite în Oceanul Pacific. Pînă cînd într-o zi un călător sosit de pe alte meleaguri a încercat să cultive pe insulă plante necunoscute localnicilor. Dar plantele piereau cu aceeași încăpăținare cu care cultivatorul perse-vera în încercarea sa. În cele din urmă, exasperat, el a trimis unui pedolog din

Noua Zeelandă cîteva probe de sol. Răs-punsul a fost neașteptat: solul insulei s-a dovedit radioactiv! Din ziua în care i s-a pus acest diagnostic, insula Niuë a atras atenția specialiștilor. Ei au studiat vege-tația insulei și i-au descoperit un grad de radioactivitate de 100 de ori mai ridi-cat față de normă.

Pe insula Niuë contoarele Geiger, aduse de cei 100 de medici și oameni de știință europeni veniți să constate fenomenul, făcneau într-una. Cercetătorii se hră-neau cu alimente aduse special pentru ei din Noua Zeelandă. Iar băștinașii conti-nuau — și continuă — să consume hrana lor radioactivă, fără să se sinchiscască cîtuși de puțin de acest amănunt. Mai mult decît atît: ei sînt mai sănătoși și mai bine dezvoltăți decît locuitorii insule-lor învecinate și au o capacitate de muncă sporită. Toți sînt foarte înalți (chiar fe-meille ajung la o statură de doi metri) și le sînt necunoscute bolile ce bîntuie prin-tre vecinii lor de pe alte insule.

(Din „Nedelea”)

UMOR

Soțul fuge de acasă

— M-am săturat pînă-n gît, — mi-a de-clarat prietenul meu I. trîntindu-se în fo-toliu și depunîndu-și la picioare o valiză veche. — Sînt înșurat de douăzeci de ani dar nu mai pot să rabd. Știu că există li-beritatea criticii, dar asta-i o negare ab-solută. Am ajuns pînă acolo încît sînt ne-voit să-mi apăr dreptul de a mă rade cu briciul, căci nevastă-mea insistă să mă rad cu aparatul electric. Se teme, chipurile, să nu-mi tai beregata, cu toate că ea însăși mă pune în situația să mi-o tai, bodogî-nînd într-una că nu sînt în stare să cum-păr nimic pentru casă. În fond o enervează faptul că eu mă rad, pe cîtă vreme ea poate să trăiască și fără să se bărbiească. Îmi reproșează că citesc în timp ce ea vorbește iar eu susțin că, dimpotrivă, ea vorbește cînd eu citesc. De aceea îmi pune întrebări de control pentru a se convinge că o ascult. Se plînge că gesticulez cu prea multă energie. Atunci am rugat-o să-mi explice fără gesturi ce-i o scară în spirală și n-a putut. Dar gîndurile mele sînt mai complicate decît o scară în spirală. Mă ceartă cînd îmi pățez cămașa sau haina în timp ce doctorul Wirchov opera în frac, fără să și-l pățeze! Îmi spune că familia e inexistentă pentru mine, că de dragul profesiei aș lăsa baltă totul și că dacă aș fi femeie aș fi în stare să amin o naștere pentru a nu lipsi de la o consfătuire cu directorul. În plus, mă numește misogin pentru că într-o zi am luat-o peste picior pe mama mare care, vrînd să-mi coase un nasture la cămașa, a constat, indig-nată, că nasturii din zilele noastre n-au găuri și că înainte de război nimănu nu i-ar fi trecut prin cap să facă nasturi fără găuri. I-am dovedit, însă, că intenționa să-mi coase o tabletă de vitamina C. De ce nu-mi place să împrumut bani vărului nostru Vitali? Pentru că în condițiile



noastre nu-mi place rolul de creditor. Dacă nu vreau să împrumut înseamnă că sînt un zgîrîie-brînză, un pedant, un adorator al vițelului de aur. Iar dacă împrumut remarcă că după un an banii nu mi-au fost înapoiți, sînt o lipitoare, un Shylock, un octopod și din nou un pedant.

Privește-mă: arăt eu a crai? Îți pot imagina un Don Juan cu burtă? Nu me demult decît marși mi-a adus la cunoștință, că, de cîte ori mă aflu în prezența fetelo-din cercul fiului nostru, încep să „clon-cân ca un bărbătuș”. Nu neg, îmi plac fe-tele simpatice, dar ele trebuie să plac tuturor bărbăților, indiferent de vîrstă. Totul e să te resemnezi. Președintele Johnson, care are o glumă pentru orice situație, a relatat odată pătania unui or-care, sosind într-un oraș străin, a întreba un trecător cum se poate ajunge la tri-bunal. Trecătorul s-a nimerit să fie u-befiv: „Mergi drept spre rîu — i-a spu-el — treci podul și o iei la dreapta, apo-la stînga... Nu, așa n-ai să nimeriști la tribunal. Mai bine ia-o la stînga, apo-traversează parcul și ocolește cinematograful... Nu, nici așa nu-i bine. Mergi spr-dreapta, peste viaduct... Ba nu... Știi ce-vdin locul ăsta nu poți să ajungi la tri-bunal!” La noi e o situație asemănătoare. De altfel, n-o învinuiesc. E o femeie d-treabă. Dar de ce doi oameni de sexe di-ferite trebuie neapărat să locuiască îm-preună? Totul e în perfectă ordine atî-timp cît o persoană de sex feminin tră-iește într-o atmosferă corespunzătoare o-biceiurilor sexului respectiv. Cînd ace-s principiu e încălcat se produce o catas-trofă. Apropo: nu știi cumva dacă dreptu-cosmic contemporan recunoaște valabili-tatea căsătoriilor pămîntene pe alte pla-nete?

— Nu știu, — i-am răspuns. Au fos-singurele cuvinte pe care am izbutit să li-rostesc. De altfel, prietenul meu nici nu-le-a auzit. S-a ridicat, ca împins de un re-sort, și-a înșfăcat valiza și s-a îndrepta-grăbit spre ușă, aruncîndu-mi în urmă:
— Peste o oră vine acasă nevastă-mea și am uitat să cumpăr căpșuni!

V. Kopalinski

Un dram de imaginație

Cu puțină atenție oricine poate să des-lușească formele mai puțin obișnuite ale naturii. Iar un dram de imaginație și ceva mai multă îndemînare pot să transforme o rădăcină de copac într-o figură ome-nească, într-un animal preistoric sau un grațios vas decorativ.

La sugestia naturii arhitectul moscovit M. Drozdenko a realizat, din cioturi și rădăcini, o serie de compoziții spirituale dintre care am ales una pentru dv.:

Formație muzicală în exercițiul func-tiunii.

