

Biblioteca Centrală  
Regională  
Hunedoara-Deva

Proletari din toate țările, uniți-vă!

# Veac nou

ORGAN AL CONSILIULUI GENERAL A. R. L. U. S.

Din sumar:

*De la audiția colorată  
la culorile muzicii*

*Vor fi urmașii noștri  
niște uriași?*



Alpiștii erau stăpâni exclusivi ai acestor meleaguri  
(Citiți în pag. 3-a „Treisprezece kilometri de abisuri“)

*Drășelul cosmic*

*Pe pe Elbrus*

*Întoarcerea*

*lui Chaplin*

**VIAȚA ÎN DOI:**

*De ce*

*ne certăm?*



După pescuit

Foto: I. Tihonov

ANUL XXI

**47**

(1079)

19 noiembrie 1965

12 pagini, 1 leu



CONSTRUCȚII  
RUTIERETreisprezece kilometri  
de abisuri

Numai treisprezece kilometri despart regiunea nordică de cea sudică a Kirghiziei. Dar acești cîțiva kilometri, cîți are trecătoarea Tuia-Așu, puneau la grea încercare nervii celor ce se încumetau s-o stră-



bătă. Un drum îngust se cățara pieptiș spre imperiul zăpezilor veșnice, al vînturilor și ceții, șerpuiind amenințător deasupra abisurilor sau strecurîndu-se pe sub stînci. Pentru a evita primejdiile și greutatea „blestematei trecători”, cum au botezat-o kirghizii, aceștia preferau să ocolească masivul muntos. Dar dacă cei 1500 de kilometri ai magistralei feroviare, construite în acest scop, oferă confort și siguranță, lungimea lor e, în schimb, exasperantă.

Așa s-a născut ideea construirii unei șosele care să înfrunte versanții masivului și să-l străbată la nivelul trecătorii Tuia-Așu. Mai e oare nevoie să amintim de greutatea de care s-au izbit constructorii, nevoiți să lucreze la înălțimi amețitoare, pe un frig pătrunzător chiar și în toiuș verii? Dar nu numai ei. Fiecare metru străpuns de constructorii de metro, veniți pe șantierul kirghiz din diferite colțuri ale țării, a însemnat o crîncenă bătălie cu granitul.

V-ați putea întreba, însă, ce caută constructorii de metro la o altitudine de 3200 de metri? Misiunea lor a fost dintre cele mai dificile: ei au dublat „blestemata trecătoare” cu un tunel, lat de peste șapte metri și înalt de șase metri, care a și fost dat în exploatare. La cele două capete ale tunelului proiectanții au prevăzut șase galerii antiavalanșe, iar la ieșirea din tunel șoseaua e protejată de un fel de acoperișuri și de sisteme de stavile împotriva troienelor, care o vor feri de declanșările stîhiei.

Peste citeva luni se va inaugura circulația pe ultimele porțiuni ale autostrăzii. Dar turmelor de oi, care au avut cel mai mult de suferit de pe urma „blestematei trecători”, li s-a îngăduit de pe acum să se întoarcă de la pășunile alpine pe noua șosea.

## INDUSTRIA ALIMENTARĂ

## În portul Nahodka

Portul Nahodka... O adevărată pădure de catarge. Dincolo de instalațiile portuare, clădirile orașului se înșiră etajate pe coline înverzite. Noaptea, luminile orașului par să se contopească cu stelele și, atunci, orizontul dispare.

În spatele cheiurilor se zăresc giganticele brațe ale macaralelor, ceva mai departe șantierele navale. Oraș de marinari, pescari și constructori, Nahodka este una din porțile orientale ale Uniunii Sovietice, deschisă de navigatorii ruși acum vreo secol și ceva. Ei au întemeiat în acest colț pitoresc o așezare și au început să se înțeleptească cu pescuitorii. Dar asta a fost odată...

Acum, din portul Nahodka pornesc spre toate colțurile lumii sute de nave sovietice încărcate cu tot felul de produse. Și rareori trece o zi ca aici să nu arunce ancora măcar o navă străină: anul trecut, de pildă, au acostat la cheiurile Nahodkăi 362 nave, arborînd pavilioanele Japoniei, Greciei, Norvegiei, S.U.A., României, Liberiei și multor altor țări.

Dar latura cea mai interesantă a acestui oraș este portul pescăresc, o exploatare

specializată, cea mai mare și mai rentabilă dintre cele situate pe țărmurile mărilor care scaldă răsăritul Uniunii Sovietice. La cheiuri se înșiră, legate în parime, zeci de nave de pescuit, mai mari sau mai mici: sprintene pescadorean alături de adevărate uzine plutitoare, nave cu vele alături de ultramoderne nave refrigeratoare. Extras din pintecele lor primitiv, peștele este transportat pentru conservare.

Unul din refrigeratoare, o clădire uriașă cu mai multe etaje, are o capacitate de 12000 tone. Ceva mai departe, însă, se înalță o altă clădire și mai impunătoare, ce poate cuprinde în încăperile ei 17000 tone! E o instalație nouă, cu numai patru etaje, din pricina reliefului natural care condiționează modul de exploatare. „Balcoane”, situate la fiecare nivel al fațadei, permit macaralelor să transbordeze încărcătura de pește a navelor direct în refrigerator.

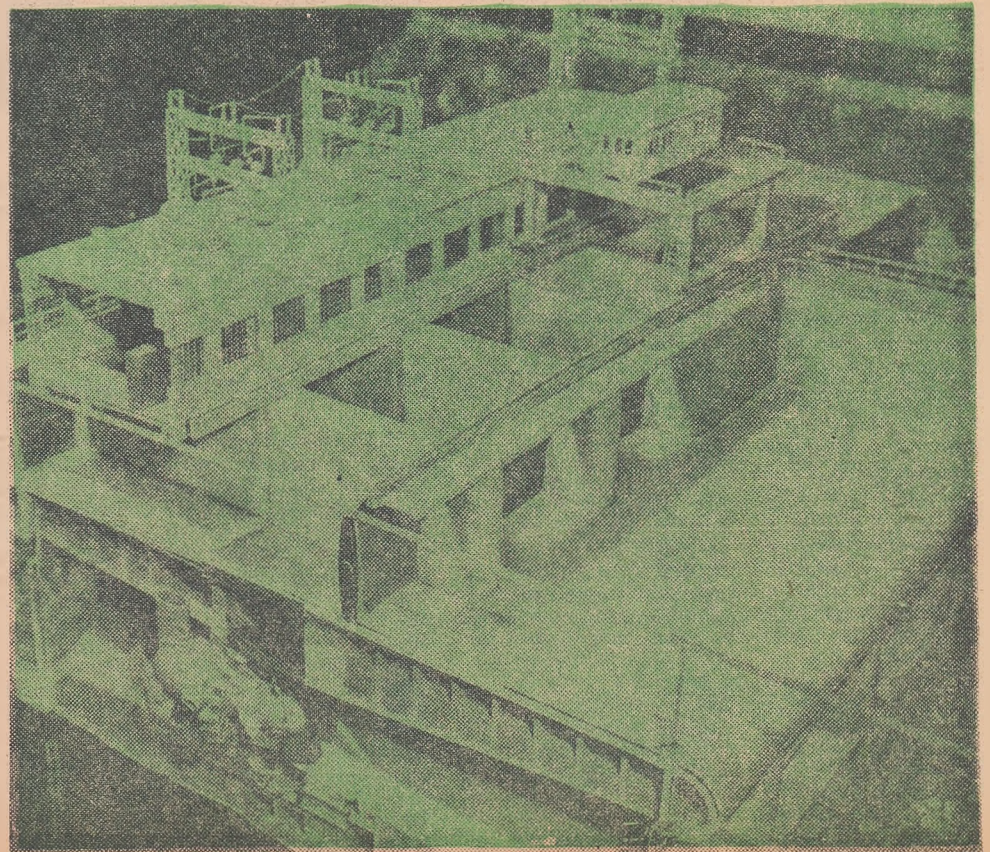
Macaralele depun dintr-odată pe „balcoane” un transport de două tone de pește tratat în prealabil la bordul navelor-uzină, iar încărcătoare speciale, acționate electric, îl deplasează mai departe în încăperile de congelare. În caz de nevoie, peștele poate fi transportat și cu cele cinci ascensoare de cite cinci tone fiecare. Temperatura interioară este menținută constant la -20° de un dispozitiv automat, după cum mecanizate sînt și celelalte instalații ale uriașului refrigerator.

Și iată și o inovație recent introdusă de tehnicienii ce deservesc refrigeratoarele din Nahodka. Pentru a ușura și simplifica operațiile de manipulare, ei au renunțat la principiul navă-refrigerator-vagon. Transbordarea peștelui se face acum direct de la navă în vagon, ceea ce reduce mult din timpul necesar operației. În refrigeratoare sînt depuse numai produsele pentru export sau cele ce nu pot fi imediat expediate pe calea ferată.

Prin portul Nahodka trece aproximativ jumătate din peștele pescuit în Extremul



Orient. În fiecare zi circa 100 de vagoane izoterme, fiecare cu o capacitate de 40 de tone, părăsesc rampele din fața refrigeratoarelor, transportînd peștele proaspăt congelat sau ușor sărat spre regiunile vestice ale Uniunii Sovietice. Cele peste 20 de macarale, sutele de vagoane electrice, locomotivele Diesel, moto-stivuitoarele și nenumărate alte mecanisme, un întreg echipament tehnic care rivalizează cu cel din cele mai bine înzestrate porturi pescărești din lume, lucrează zi și noapte pentru a face față avalanșei de pește pe care navele o revarsă zilnic în port.



Macheta centralei mării motrice din golful Kislaia

## HIDROCONSTRUCȚII

Dneprogheșul  
în actualitate

Hidrocentrala „V. I. Lenin” de pe Nipru, Dneprogheșul — cum e cunoscută în toată lumea — e socotită în U.R.S.S. un fel de etalon. Aproape că nu există articol despre electrificarea Uniunii Sovietice care să nu cuprindă o comparație cu această centrală, cea mai mare construită în cadrul planului G.O.E.L.R.O.

În ultimul timp, însă, începe să se vorbească tot mai mult despre Dneprogheș nu numai ca termen de comparație ci, mai ales, în legătură cu un vast proiect de extindere a centralei. Elaborat de filiala ucraineană a institutului „Ghidroproiect”, proiectul prevede sporirea puterii hidrocentralei pînă la 150000 kilowați, față de 560000 cit a avut la „naștere”, în 1932 și 650000 cit a avut după reconstrucție, la sfîrșitul celui de-al doilea război mondial.

## ENERGETICĂ

Cum va  
produce  
fluxul energie

Lîngă Murmansk, în golful Kislaia, se construiește o importantă instalație energetică experimentală. Conform proiectului, în această etapă se lucrează paralel pe două fronturi: în docurile din Murmansk unde se construiește blocul principal al centralei și în golful Kislaia unde i se pregătește fundația.

Într-o etapă ulterioară, cînd corpul centralei va fi în întregime montat, el va călători pînă în golf unde, după ce compartimentele îi vor fi umplute se va „așeza” temeinic pe locul dinainte pregătit. El va închide intrarea în golf, ținînd astfel loc și de baraj. În timpul fluxului apa se va năpusti cu putere în două conducte, montate de-a lungul corpului centralei, și va pune în funcțiune hidroagregatele instalate în ele. De menționat că agregatele vor funcționa și în timpul refluxului.

Centrala electrică din golful Kislaia este prima instalație de acest tip din Uniunea Sovietică. De aceea, în afară de munca obișnuită, pe șantier se cercetează o serie de soluții tehnice de care va trebui să se țină seamă la construirea viitoarelor centrale electrice acționate de energia fluxurilor și, în același timp, se verifică în practică și se precizează calculele și proiectele. Mai tirziu, aceste date vor fi extrem de utile, de pildă, pe șantierele viitoarelor centrale din golfulurile Lumbovka și Mezenskaia, de pe țărmul Mării Albe.

Pentru ca munca pe șantier să poată continua și pe timp de iarnă, la Murmansk se amenajează o construcție de protecție încălzită.

## MERIDIANE SOVIETICE

Rășelul cosmic  
pe Elbrus

Greu să crezi că mănunchiurile de case și se înfățișează la poalele Elbrusului ca niște o așezare cosmică, aproape un șel selenar, chiar dacă de acest lucru tă să te convingă oameni serioși, cu un încăruntit de vreme. Privești lung la drumul prăfuit ce duce spre defileul înuit în ceață, la casele obișnuite cu două etaje, înțeleștate parcă de muntii înnegri și nu-ți vine să faci nici o asociație cu Cosmosul.

Și totuși... În orașul Tîrnîiauz din R.S.S.A. Kabard-Balkară locuiesc muncitorii și tehnicienii de la mina „Molibden”, aflată la 1500 metri deasupra nivelului mării. În această mină se extrage valorosul molibden, pe care localnicii îl evaluează la preț mai mare decît al aurului căci, în ei, din aur nu se construiesc nave nice. Iată, așadar, de unde vine asocierea cu Cosmosul.

Și totuși... rebuie să mărturisesc că nu mi-ar fi venit prin mîntă că legătura dintre nașă cosmică și mina de molibden se extinde și de direct. Dar important nu e gura, ce gîndesc eu. Mai importantă e firește, convingerea celor de acolo că și părtași la o faptă măreață.

În primul vagonet de minereu de molibden intrat pe porțile fabricii de înobilare în un sfert de veac. Evenimentul fusese sărbătorit de echipe de geologi care colindă în anii întregi aceste ținuturi și nu de ne ori avuseseră parte de clipe amare lezămăgire. Astăzi, întîmplarea care urzise spre descoperirea prețiosului element pare de domeniul legendei.

Și cum s-au întîmplat lucrurile. Geologii Boris Orlov și Vera Florova, doi de doi păstori de prin partea locului ajunseseră după căutări zadarnice pe un deal unde astăzi se află mina. Obosiți, s-au așezat să se odihnească. Nu mică le-a fost, în mirarea cînd, chiar pe locul unde se așezaseră, au descoperit bucățele de cuarț scînteieri palide de molibden. Văzînd de mult se bucurau geologii, cei doi pri au dispărut pentru citeva ore, după ce s-au întors la bază aducînd cu ei două sacuri pline cu pietre: „Vasăzică asta e aur! Și noi care credeam că umblăm în aur...”

În un sfert de veac este o aniversare importantă. La început, virful muntelui Moșen avea forma de cupolă. Apoi, vîntului micșonîndu-se, a ajuns să semene cu un corn de taur. Dar oamenii din orașul a poalele prețiosului munte spun că mințile de acolo sînt foarte împorțate. „Există suficient minereu pentru a face nevoile secolului nostru; și cînd va veni asta mă gîndesc la secolul energiei atomice” — ne-a declarat Hasanbi Birsov, șeful fabricii de înobilare.

În 1934, pe locul actualului Tîrnîiauz nu se făcuse nimic. Astăzi, orașul are 7 biblioteci, magazine, 2 spitale, o policlinică, o școală de muzică, două uzine — de aparatură electrică și de prefabricate din beton armat, firește, combinatul de wolfram și molibden, întreprindere gigant, cum o numesc să-i spună localnicii. Orașul de azi este, așadar, o așezare ca multe altele. Casele nu sînt zgîrie-nori, magazinele sînt niște G.U.M.-uri, stadionul nu e mic. Dar încercați să faceți această rețea cu glas tare la Tîrnîiauz. Ați putea să vă bucluc! Căci deasupra orașului se înalță un munte negru, înțeleștate, fele-comoară, la mina de pe muntele Elbrus mare productivitate a muncii, dar și un surplus extras și cel mai ieftin din U.R.S.S. Iar oamenii care lucrează acolo, într-adevăr, într-o măsură părtași la fapte izbinzi ale cosmonauticii.

A. Șlienkov



**Itinerare mondiale,  
spectacole**

De vorbă cu Nicolae Herlea

Turneele baritonului Nicolae Herlea, basador strălucit al artei noastre în cea țară ale lumii, alcătuiesc o vastă grafie muzicală, în care figurează temele Euterpei ca Scala din Milano, Metropolitan Opera din New York, Atsoper din Viena, Bolșoi Teatr din Moscova etc., etc. Recent, de exemplu, s-a oars dintr-un nou turneu în Uniunea Sovietică, unde prezența lui a fost saluată ca un eveniment artistic excepțional. Sinteți un frecvent și foarte dorit pete al publicului sovietic. Al citelea ne-a fost acesta?

- Al zecelea. În total am cântat în te cincizeci de spectacole. Nu cred să

imi plac rolurile care servesc arta ade-vărată.

- Dar parteneri și dirijori preferați aveți?

- Am întâlnit atîția artiști de mare clasă încît mi-e greu să stabilesc o ierarhie. Găsesc în schimb necesar să subliniez că arta lirică interpretativă cunoaște o perioadă de frumoasă înflorire, că există un climat internațional extrem de prielnic, de puternică emulație, care se concretizează în multe nume prestigioase.

E o mîndrie să știm că printre ele figurează și acela al artistului poporului Nicolae Herlea. Ce itinerare mondiale îl așteaptă?

- Acum plec la Viena, unde voi cînta în „Trubadurul” la Staatsoper. După un scurt popas la București, în care timp voi înregistra la Electrecord „Paiate” de Leoncavallo, voi pleca la Berlin pentru două spectacole cu „Don Carlos”. De acolo mă voi duce direct la Milano, pentru cinci spectacole cu „Faust”, la Scala. Apoi voi fi prezent la București, pentru premiera operii „Don Carlos”. În sfîrșit, la 1 februarie 1966 voi traversa Atlanticul cu destinația New York, unde voi cînta în mai multe spectacole din repertoriul lui Metropolitan Opera.

Regretul că-l vom vedea atît de puțin în acest răstimp este compensat de gîndul că fiecare absență a lui Nicolae Herlea din țară înseamnă o strălucită prezență și afirmare în lume a școlii muzicale românești.

Iulia Scutaru



...le centru artistic mai important pe să nu-l fi vizitat.

De data aceasta unde și în ce ați at?

La Erevan, Riga, Leningrad și Mos-

in „Trubadurul” și „Bărbierul din illa”. Mi-a făcut plăcere, ca de fiecare să reîntîlnesc, ca parteneri, artiști valoare ai scenei lirice sovietice.

Și unde ați cîntat înainte de turneul U.R.S.S.?

La Salzburg. În general am avut un rat, cu un program foarte dens.

esa de specialitate a subliniat elo- prezența dumneavoastră în excepțio- ul „Boris Godunov” al lui Karajan. a fost „clou”-ul recentului Festival la Salzburg. Este și spectacolul care lăsat cea mai puternică impresie?

Bineînțeles. Nu exagerez spunînd că ins perfecțiunea. N-a existat compar- ant care să fi dat temeiuri de discuție r celor mai exigenți specialiști. Toa- părțile componente ale acestui com- t și foarte gingaș organism care se este spectacol s-au îmbinat într-un g de nivelului desăvîrșirii. Dar sub teta unui meșter ca Herbert von Ka- n nici nu putea fi altfel...

Ați numi „Boris Godunov” spectacoa- anului?

Fără discuție.

La repertoriul dumneavoastră națio- și internațional figurează frecvent „Bierul din Sevilla”. Figaro este rolul neavoastră preferat?

Nu am roluri preferate sau, dacă i, toate sînt. Pentru că preferința în- încă de la alegerea lor. În genere

● Teatrul academic de operă și balet din Novosibirsk se pregătește să monteze opera „Război și pace” de Serghei Prokofiev. Trupa de balet a teatrului va prezenta ba- letele „Cei trei mușchetari” de compozitorul leningrădean V. Basner și „Bolero” de Ravel.

● În capitala minerilor din Donbass, Donetsk, a fost pusă în scenă opera „Pe Donul liniștit” de I. Dzerjinski, după epopeea cla- sică a proaspătului laureat al Pre- miului Nobel, Mihail Șolohov.

**CINEMA**

**Întoarcerea  
lui Chaplin**

La hotelul „Savoy” din Londra a avut loc recent o conferință de presă a lui Charlie Chaplin, care a părăsit temporar orașul elvețian Vevey pentru a turna un film în capitala Angliei. Două sute de zia- riști, foto și telereporterii, operatori de film îl așteptau pe marele artist, care s-a ivit pe neașteptate, purtînd la butoniera hainei însemnele „Legiunii de onoare”. Discuția s-a legat foarte firesc.

- Subiectul filmului s-a născut de mult, în anii 40, pe cînd lucram la „Dic- tatorul” — a început Chaplin. — Nu va fi o farsă ci o comedie romantică tratată în spirit realist. Noul meu film va istorisi o poveste omenească simplă, în care ac- ționează oameni reali în împrejurări reale. Comicul acestor împrejurări nu e nici el inventat, ci decurge din viață, din situa- țiile ei.

- Veți juca și dumneavoastră?

- Slavă domnului, nu. Cred că omeni- lor nu le face prea multă plăcere să vadă pe ecran un bătrîn de 76 de ani. Semnez regia filmului, scenariul și muzica. De fapt, cine știe, poate am să joc totuși un rolșor — un chelner veșnic beat. Perso- najul nu va avea, însă, nici o legătură cu cel pe care l-am creat pe ecran.

Și Chaplin a zîmbit încîntat — gustînd probabil de pe acum rolul, gagurile care deocamdată somnolează în meandrele imaginației lui inepuizabile.

- Domnule Chaplin, ați spus că ideea filmului s-a născut de mult. De ce o rea- lizați abia acum?

- Multe planuri de-ale mele rămîn ne- realizate. Acasă, în Elveția, am douăzeci de scenarii nefinisate. De ce Domnul să pot transpune pe ecran încă trei-patru...

În continuare Chaplin ne-a spus că în- tîlnirea cu Sophia Loren pe ecran a fost hotărîtoare.

- Am văzut-o în „Ieri, azi, mâine” și în „Căsătorie în stil italian” și mi-am dat seama că numai dînsa trebuie să joace în filmul meu. Dacă ca regizor am să fiu la înălțimea farmecului și umorului ei, spec- tatorii pot fi convinși că vor asista la o reușită. Principalul rol masculin l-am în- credințat actorului american Marlon Brando, pe care l-am admirat în repetate rînduri pe scenă și pe ecran. Brando este

foarte talentat, are un umor subtil și un excepțional simț artistic. Perspectiva de a lucra cu un cuplu ca Brando-Loren e foarte tentantă pentru un regizor. Alături de ei va juca fiul meu Sidney.

Noul film al lui Chaplin va fi finanțat de firma hollywoodiană „Universal Pictu- res”.

- Domnule Chaplin, poate ne spuneți totuși pe scurt subiectul filmului.

- Am spus doar că va fi o comedie ro- mantică în spirit realist. Mai pot să a- daug că filmul va fi în culori. Că turnarea va începe la jumătatea lui ianuarie 1966 și va dura 14 săptămîni. Că filmul se va numi „Prințesa din Hong-Kong”. Amă- nuntele — pe ecran.

Cum se și cuvine unei femei, Sophia Loren s-a arătat mai vorbăreată. Ne-a informat că acțiunea comediei se va petre- ce tot timpul pe un iaht ce va călători de la Hong-Kong la New York. Actrița va juca rolul unei prințese ruse, iar Brando pe acela al unui diplomat american.

- Ce fericire să lucrezi cu Chaplin!

a exclamat Sophia. Mă simt ca o elevă de clasa întâi bucuroasă că merge în sfîrșit la școală, dar speriată de moarte. Pentru mine e foarte important să nu trădez in- tențiile lui Chaplin.

Apoi Sophia Loren și-a amintit cu plă- cere de zilele Festivalului de la Moscova, unde a obținut premiul pentru cea mai bună interpretare feminină, de căldura publicului sovietic. Care sînt planurile ei de viitor? Deocamdată o absoarbe total filmul lui Chaplin. Ca o perspectivă mai îndepărtată continuă să viseze la rolul Annei Karenina.

- Totul depinde de scenariu. El trebuie să fie fără cusur, e vorba doar de un mare roman al marelui Tolstoi.

M. Sturua

**Rolurile  
Nonnei Mordiuкова**

O coincidență fericită a făcut ca pe ecranele sovietice să fie prezente simultan primul și cele mai recente roluri ale actri- ței Nonna Mordiuкова.

Uliana Gromova din versiunea reinnoită a „Tinerii Gârzi” a fost interpretată acum șaisprezece ani de o debutantă necuno- scută, studentă în anul II la Institutul u- nional de cinematografie.

Donea Trubnikova în „Președintele” și negustoreasa Belotelova în „Nunta lui Balzaminov” au fost interpretate, în 1964, de o actriță consacrată, foarte populară și apreciată.

Între primul și ultimele două roluri au fost șaisprezece ani de încordată activitate cinematografică, marcată de roluri mari, ca Steșa în „Rude străine”, Sașa Potapo- va în „Poveste obișnuită” sau roluri mai mici care, însă, au cerut, toate, o dăruire integrală.

Așa cum a conceput-o scriitorul Ale- xandr Fadeev și au realizat-o regizorul Serghei Gherasimov și studenta Nonna Mordiuкова, Uliana Gromova a rămas în amintirea spectatoilor ca o imagine a purității, o ființă romantică, visătoare, ca- pabilă de mari înălțări sufletești și de sa- crificiul suprem. Frumusețea monumen- tală, imobilă a debutantei, sfiiciunea na- turală, entuziasmul fragedei ei tinereți s-au armonizat perfect cu datele rolului.

Din Uliana Gromova noile personaje ale actriței n-au păstrat decît tipul ei foarte aparte de frumusețe.

Datele superficiale, exterioare o reco- mandau pe Donea Trubnikova ca pe o fe- meie vulgară care, în timpul războiului, a rămas cu un copil dintr-o legătură cu un ostaș german, o femeie care trăiește alături de un bărbat laș, meschin, ticălos, deși nu-l iubeste. Dar Nonna Mordiuкова nu s-a oprit la suprafață. Ea a aprofun- dat rolul și acolo, în adîncuri, a găsit ex- plicația. Viața nu i-a dat nimic Doniei. Un soț neiubit, o casă grea, plină de copii, o muncă istovitoare, ocupația străină, ru- șinea adulterului, distrugerile războiului, greutatea din anii de refacere... Natura a înzestrat-o cu forță sufletească și fru- musețe, dar a silit-o să le cheltuiască altfel decît ar fi trebuit. Și actrița și-a justificat eroina cu o adîncă înțelegere omenească servită de marele ei talent.

În schimb pentru celălalt personaj, ne- gustoreasa Belotelova, ea nu a avut nici o îngăduință. Cu întreaga-i ființă, actrița a condamnat-o pe Belotelova, cumplită întru chipare a cupidității, a animalității mecanice, a lipsei de inimă.

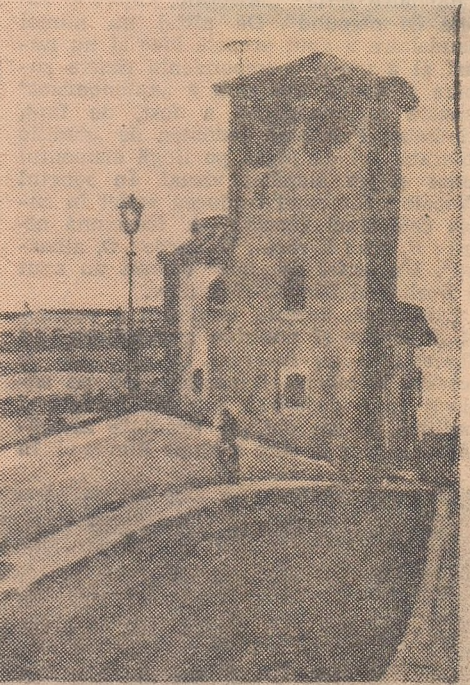
Nonna Mordiuкова ne-a obișnuit să aș- teptăm totul din parte-i. Dar, așa cum co- mentează presa sovietică, cu personajul Belotelova ea a depășit și această limită extremă. Duetul regizorului K. Voinov și al actriței în tratarea acestui rol consti- tuie baza filozofică a filmului „Nunta lui Balzaminov”.

În momentul de față Nonna Mordiuкова lucrează tot la un rol „negativ” — arivistă Pristiajniuk din noul film al lui Danelia, „33”, despre care am mai scris în această pagină.

**PLASTICĂ**

**Acuarela sovietică**

Sub egida Comitetului de stat pentru cultură și artă, în sala Dalles s-a deschis o expoziție de acuarele din U.R.S.S. Ea permite vizitatorilor să-și formeze o ima- gine clară și destul de completă despre arta acuarelîștilor sovietici, chiar dacă nu toți artiștii care se ocupă de acest gen sînt prezenți la expoziție. Lucrările expu-



T. T. O. Salahov: Pod spre insula Tiberina

se sînt reprezentative atît pentru creația autorilor respectivi, cît și pentru direc- țiile de dezvoltare a tehnicii acuarelei, pentru problemele ei specifice.

Alături de pictura și gravura sovietică, pe care le-am cunoscut cu alte prilejuri, expoziția de acuarele vine să completeze informația publicului românesc asupra plasticii sovietice contemporane.

**TEATRU**

**Premiere moscovite**

Teatrul Comsolului din Moscova a prezentat, într-o nouă versiune scenică, piesa „Familia” de I. Popov, închinată în- ceputurilor activității revoluționare a lui V.I. Lenin. Rolul Mariei Ulianova este in- terpretat de Sofia Ghiatintova, rolul lui Lenin de G. Saifulin.

O altă premieră a aceluiași teatru: drama eroică „Fieciaruia ce i se cuvine”, de S. Alioșin.

Eroii noului spectacol al Teatrului de dramă, „Privește în fîntînă” de I. Volcek, sînt cercetători la un institut științific.

La teatrul „Vahtangov”, Ruben Simo- nov a pus în scenă piesa „Dion” de Leo- nid Zorin.



Tamara Simko, o apreciată cîntăreață a Teatrului de operă și balet din Minsk e cunoscută și de publicul meloman din țara noastră care a ascultat-o cu prilejul turneului făcut la noi, cînd a cîntat pe scena Teatrului de operă și balet din București și a Operei din Cluj

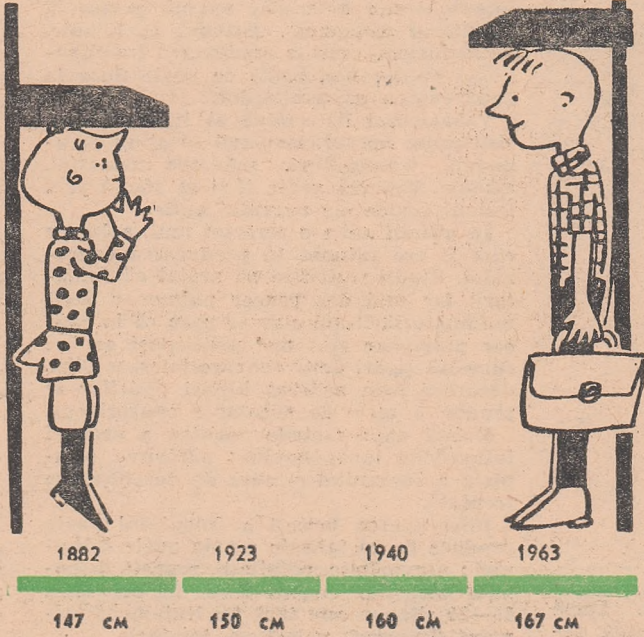
**arta**

**a**



## BIOLOGIE

## Vor fi urmașii noștri niște uriași?



Ritmul de creștere a adolescenților de 15 ani din Moscova

hrana mai îmbelșugată. Acest punct de vedere este infirmat, însă, cu exemplul unor țări europene în care, deși în ultimii 20—30 de ani alimentația n-a suferit modificări esențiale s-a înregistrat totuși un proces de accelerare a ritmului de creștere. Cu toate acestea, specialiștii recunosc că o alimentație îmbelșugată și, în genere, condițiile mai bune de trai joacă un rol în acest proces.

În sfârșit, unii specialiști pun pe primul plan factorii climatici, radiațiile cosmice, cimpurile magnetice etc. Dar pînă în momentul de față nici una din aceste ipoteze nu a fost confirmată sau măcar verificată.

În concluzie, un lucru e cert: există un fenomen de accelerare indiferent de factorii care l-au generat. Dacă el va continua, însă, și în viitor nu se poate afirma cu precizie. Mai probabil este că ritmul de creștere ar putea urma aceeași linie ondulatorie ca pînă acum. Căci în cursul istoriei dezvoltarea fizică a omului a cunoscut perioade de accelerare care au alternat cu perioade de stagnare.

## BIOSIMETRIE

### Nu-i prea puțin un cap?

Citeva considerații despre simetrie și despre contrariul ei.

Intr-o grădină zoologică din U.R.S.S. a fost adus un animal rar, un șarpe cu două capete. Dar dacă vă închipuiți cumva că cele două capete îl făceau de două ori mai deștept decît șerpii cu un singur cap vă înșelați! Intr-o bună zi cele două capete s-au încăierat și șarpele a murit.

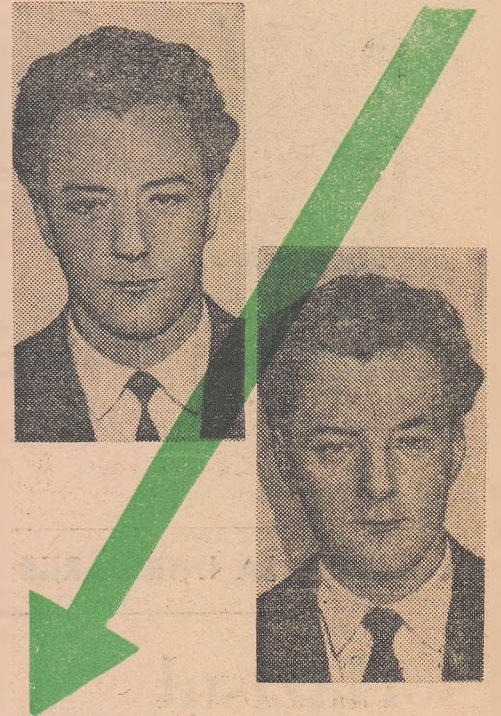
Cazul e, desigur, patologic și nu ne împiedică să răspundem afirmativ la întrebarea pusă în titlu. Da, un cap în plus nu ne-ar strica! Se pare, totuși, că natura are motive serioase — deocamdată necunoscute — pentru a nu face risipă de capete, chiar dacă în felul acesta încalcă unul din principiile ei preferate: simetria. Într-adevăr, simetria este o caracteristică a lumii vii. Dacă cunoștințele noastre de zoologie nu depășesc pe cele acumulate la școală ne e, într-adevăr, greu să găsim o vietate care să nu fie „construită” după regulile simetriei bilaterale. Tigrii și libelulele, balenele și șerpii, știucile și rîndunelele — toți și toate sînt simetrice.

Și totuși, există atît de multe probleme legate de simetrie, încît ele formează acum obiectul unei științe noi, biosimetria. Trebuie să precizăm, însă, că în natură se întâlnește foarte rar o simetrie riguros geometrică. După cum s-a exprimat un fizician „naturii îi place ordinea rece a simetriei, dar nu renunță niciodată la plăcerea de a o încălca”. Această simetrie „voalată” a fost numită de Pasteur disimetrie.

Se știe că cei mai mulți oameni sînt mai îndemnatîci cu mîna dreaptă. S-a constatat, de asemenea, că piciorul drept e mai puternic decît stîngul. Cu dreptul preferăm să lovim mingea, să îndepărtăm un obiect ce ne încurcă. Enantiomorfa, adică deosebirea dintre „drept” și „stîng” există, însă, și în lumea vegetală. Atîta doar că majoritatea plantelor sînt stîngace.

Candidatul în științe biologice I. Urmanjev a făcut ample studii asupra enantiomorfiei plantelor. El a observat, astfel, că fasolea are de trei ori mai multe frunze „stîngace” (a căror jumătate stîngă e mai dezvoltată) decît „dreptăse”, că majoritatea acelor de pin sînt răsucite tot spre stînga ș.a.m.d.

Toate bune, s-ar putea obiecta, dar ce însemnătate științifică au aceste constatări? Ce rezultate practice poate da, de pildă, cunoașterea preponderenței frunzelor stîngace la fasole? Iată cîteva: aceste frunze se îmbolnăvesc mai rar, respirația și fotosinteza sînt mai intense. Ele conțin, în schimb, mai puțini aminoacizi. Stu-



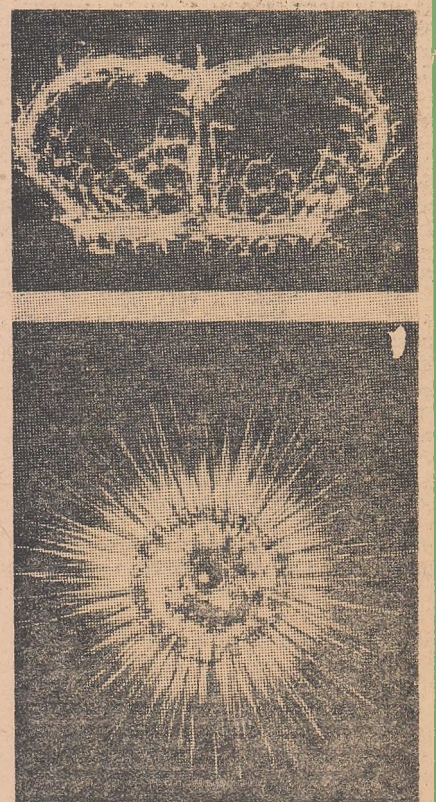
Simetria feței omenești e înșelătoare. Dacă tăiem în două o fotografie, reproducem separat jumătățile și unim părțile drepte și apoi cele stîngi între ele, obținem două imagini sensibil diferite.

dierea acestor însușiri e, deci, importantă pentru ramurile industriale care folosesc frunzele ca materie primă. Dar principala beneficiară a datelor furnizate de noua știință este agricultura. Plecînd de la constatarea că boabele disimetrice sînt mai rezistente, un grup de selecționatori sovietici a creat cîteva hibrizi interesanți (prin încrucișarea „antipozilor”), foarte productive.

Însușirile diferite ale plantelor „stîngace” și „dreptăse” nu trebuie, însă, să ne mire. Însăși baza plantelor, ca de altfel a ființelor în general, protoplasma, e asimetrică. Și în legătură cu această împrejurare s-au făcut constatări interesante: în cazul unei perfecte simetriei dintre stînga și dreapta, metabolismul decurge de patru ori mai lent. Lumea „necchilibrată” se dezvoltă mult mai repede decît cea perfect ordonată. Și încă un lucru curios: însușirile fiziologice ale părților drepte și stîngi sînt diferite, chiar dacă structura lor e absolut identică! Un ou alcătuit numai din partea dreaptă a proteinei ar fi dacă nu mortal pentru om, dar cel puțin necomestibil.

De problemele simetriei se ocupă, însă, nu numai noua ramură a biologiei. Ele îi interesează deopotrivă pe filozofi, fizicieni, chimiști. Dar această fortăreață a naturii se lasă cucerită greu.

## FOTOGHICITOARE



Ce reprezintă aceste fotografii? (Citiți răspunsul în pag. 11)

## TEHNICA

## ASTROFIZICĂ

## „Proton 2”

## și originea lumilor

Se știe că, la începutul acestei luni, în U.R.S.S. a fost lansat un al doilea satelit artificial de tip „Proton”. Masa și traiectoria lui sînt identice cu acelea ale lui „Proton-1”, plasat pe orbită la 16 iulie a.c., adică: 12,2 tone, perigeul la 190 km, apogeul la 627, înclinația față de ecuator 63,5 grade.

Numărul de tone satelizate învederează o dată mai mult avansul sovietic în materie de rachete („Proton-2” a fost lansat de o forță de propulsie egală cu 60 de milioane c.p., iar alte rachete și mai puternice sînt experimentate în momentul de față, după cum s-a anunțat, în Pacific). În același timp stațiile „Proton” marchează un avans de o extremă importanță și pe alt tărîm: căci avem de-a face cu primele laboratoare capabile să ducă pînă la ultimele consecințe analiza corpusculilor care populează „vidul” cosmic.

Dar, la drept vorbind, poate fi considerat mai degrabă laborator — în accepția de cîmp de experiență — mediul cosmic în care își desfășoară activitatea „Proton-2”. Căci Cosmosul este un accelerat de particule la care savanții visează cu jînd, dar pe care nu-l vor putea realiza niciodată pe Pămînt. Și de altfel, la ce bun? Omul se poate deplasa acum cu destulă ușurință la mica depărtare de planeta lui de care are nevoie pentru a ieși din atmosferă.

Cu destulă ușurință... Evident, e numai un fel de a vorbi, căci pentru asta e nevoie de cel puțin cele 12 tone ale sateliților „Proton” și de masa de aparate pe care le adăpostesc. Sau, pentru a uza de o imagine accesibilă oricui, de această „sîtă” care face inventarul particulelor atomice propulsate în „vidul” cosmic de Soare și galaxie.

De ce e nevoie, însă, de acest inventar? El este necesar pentru a descoperi elementele cele mai infime ale materiei și, în felul acesta, a urca treptele istoriei ei pînă la originea lumilor. Și mai este necesar — în așteptarea concluziilor cercetării — pentru a ști mai mult despre energia atomică și despre utilizările pașnice care i s-ar putea da.

În cursul „anchetei”, teoriile elaborate de fizicieni pe Pămînt vor fi confirmate sau vor trebui modificate. Pentru a se obține, însă, toate rezultatele scontate vor mai fi necesari și alți „Proton”, din ce în ce mai grei, și, desigur, o insulă spațială, adică o stație cosmică permanentă. Cu toate că și primii doi „Proton” pot intercepta și analiza particule cu o gamă de energie mergînd pînă la 100 000 de miliarde de electronvolți.

În afara aparatului științific, plasate în mijlocul și în partea de jos a cilindrului care alcătuiește „trupul” unui „Proton”, stația e înzestrată cu un sistem de radiotelemetrie pentru transmiterea în cod a observațiilor și a parametrilor traiectoriei, cu un indicator al poziției în spațiu, cu mai multe creiere electronice, cu un sistem de amortizare a mișcărilor parazite, cu un „pilot” robot radio-comandat, cu surse de energie electrică și un dispozitiv de reglare termică.

În sfârșit, complexitatea informațiilor culese de „Proton”, neatînsă pînă acum de nici un alt laborator cosmic, presupune o retransmisie radio-telemetrică extrem de precisă.

Scriitorii de literatură științifico-fantastică obișnuiesc uneori să descrie omul viitorului cu cap mare, obraji supti și membre neputincioase. Mai în glumă, mai în serios ei ar dori să ne facă să credem că evoluția biologică a speciei umane va oferi într-adevăr acest tablou, cu care, de altfel, și o seamă de specialiști în materie se declară de acord...

Dar să nu ne aventurăm cu pronosticurile într-un viitor prea îndepărtat. Date rezultate din cercetări antropometrice ne îngăduie să întrezărim un tablou apropiat de realitate al generațiilor următoare. Să vedem, deci, cum se vor prezenta aceste generații, care ar putea fi alcătuite chiar din nepoții noștri?

Dar mai întîi să cunoaștem opiniile specialiștilor despre generațiile trecute.

Referindu-se la modificările intervenite în ultimele decenii în ritmul de creștere a adolescenților, specialiștii folosesc tot mai des termenul accelerare. Într-adevăr, măsurătorile antropometrice efectuate, cu mai multă sau mai puțină regularitate, de peste o sută de ani încoace le-au îngăduit să tragă concluzia că în majoritatea țărilor cu o economie dezvoltată copiii cresc mai repede și că, în consecință, adulții sînt mai înalți. Iată cîteva cifre citate, într-un recent interviu dat de V. Vlasovski, candidat în științe biologice. Ele se referă la cîteva generații de adolescenți de 15 ani din Moscova. În 1882 înălțimea medie a tinerilor de 15 ani asupra cărora s-au făcut măsurătorii a fost de 147 centimetri, în 1923 de 150 centimetri, după alți 40 de ani, adică în 1963, de 167 centimetri, deci cu aproape un cap mai mari decît părinții lor.

Dar procesul de accelerare și-a pus pecetea și pe adulți. Astfel, tot la Moscova, în ultimii 30 de ani bărbații au crescut cu 4 centimetri, iar greutatea lor a sporit, în medie, cu 9 kilograme.

O primă concluzie desprinsă de specialiști este că în ultimii 50 de ani în U.R.S.S. s-a înregistrat o grăbire a ritmului de creștere și dezvoltare a copiilor echivalent, în medie, cu doi ani. Cu alte cuvinte, un copil care în 1965 împlinește 13 ani se află din punctul de vedere al dezvoltării sale fizice, pe aceeași treaptă cu un copil care acum o jumătate de veac avea 15 ani. Studii similare au fost făcute, de altfel, în multe țări (printre care și în țara noastră) și pretutindeni s-au constatat cam aceleași rezultate.

Pînă aici ne-am referit exclusiv la dezvoltarea fizică. Dar trebuie să adăugăm că ea nu a rămas fără consecințe asupra dezvoltării intelectuale.

Care este explicația acestui fenomen? Același cercetător sovietic socotește că unul din factorii esențiali care determină procesul de accelerare este amestecul de grupuri de populație care în secolul nostru a luat proporții mari. Cele două războaie mondiale și diversele transformări politice sau economice petrecute în lume au dus la strămăturarea unor mase mari de oameni. S-au contractat căsătorii între oameni crescuți în condiții total deosebite. Or, conform legilor geneticii, urmașii au posibilități de creștere și dezvoltare cu atît mai mari cu cît „sistemele ereditare” ale părinților seamănă mai puțin între ele.

Alți cercetători socotesc că factorul cel mai important al creșterii în înălțime este







## SPIRIT DE FAMILIE

## Nepotul

## lui Iuliu Cezar

Cind, pe o stradă centrală din capitala Italiei, agenții ai comisariatului Castro Pretorio au interpellat zilele trecute un centurion roman, trecătorii au crezut mai întâi că e vorba de un ins care voia să anticipeze Carnavalul sau de vreun răsunat truc publicitar. Dar nu, centurionul protestă energic împotriva intervenției poliției, pe care o califică drept un abuz intolerabil, își declină calitatea de cetățean francez — pe care o dovedește scoțind din platoșă pașaportul — și-și susține sus și tare dreptul de a se îmbrăca după gustul lui. Cu atât mai mult, cu cât era la Roma, orașul care organizase triumfuri în cinstea unchiului său, Iuliu Cezar.

Agenții de poliție își desfășurau toată clovența pentru a încerca să-l convingă că în vremea noastră nu are nici un sens să umbli costumat în centurion: tunica, platoșa, coiful și sabia scurtă atârnată de



șold sînt atribute vestimentare prea puțin comode. Dar domnul Gaston Tykoezinsky, de 47 ani, domiciliat la Paris, de meserie pictor și producător cinematografic, cum atesta pașaportul, arăta răsplat că nici nu se gîndea să-și schimbe costumul. Călătorise în tren astfel costumat și nimeni nu avusese nimic de obiectat și i se părea că cu atât mai puțin ar putea avea de înțipinat vreo dificultate la Roma, care văzuse trecind pe străzile ei atîtea mii de centurioni.

Slujitorii ordinii publice erau, însă, de altă părere și-l conduseră la comisariatul central unde d. La Mela, șeful serviciului străini, încercă din nou — și inutil — să-l determine să abandoneze anticul costum. Iar cînd Gaston Tykoezinsky începu să se infurie și să amintească că, la vremea lui, unchiul Iuliu Cezar știuse să-i pună cu botul pe labe pe vrăjmași, polițiștii romani hotărîră că se impunea de urgență un examen neurologic.

Înainte de a se despărți de prea puțin ospitalierele gazde, centurionul le gratifică totuși cu un marțial salut roman, executat după toate regulile artei, așa cum ne putem încredința și din fotografia noastră.

V. Petrov

LA MINUS  
20 DE GRADE

## Desculți pe Himalaia

Cine a citit interesantele însemnări de călătorie ale lui V. Arseniev „Prin taiga Orientului Îndepărtat” își amintește, desigur, de Dersu Uzala, călăuză care și-a petrecut toată viața în aer liber, orientîndu-se în taiga după semne știute numai de el, dormind pe zăpadă, la adăpostul vreunei stînci, și rămînînd perfect sănătos pînă la bătrînețe.

Umătoarea posibilitate a organismului uman de a se adapta la mediu i-a interesat întotdeauna pe specialiști. Recent, o expediție făcută în Himalaia de un grup de oameni de știință, medici și sportivi americani și din Noua Zeelandă și-a propus să studieze un aspect al acestei

probleme — adaptarea omului la altitudini mari.

„Primul popas de lungă durată a fost făcut la cota 5000. Tot atunci au apărut și primele simptome care meritau să fie studiate: dureri de cap, somnolență ziua și insomnii noaptea, lipsă de poftă de mâncare. Călăuzele expediției, himalazezi de baștină aparținînd populației șerpa, nu se plîngeau, însă, de nimic din toate acestea. Dimpotrivă, se simțeau excelent la această înălțime, la care temperatura cobora mult sub zero grade și aerul era rarefiat. Membrii expediției știau, desigur, că așezări ale populației șerpa pot fi întîlnite și la altitudini de 6000 de metri și că locuitorii lor au înșușiri prețioase pentru rolul de călăuză: se orientează perfect în bezna, se mulțumesc, la nevoie, cu hrană puțină și suportă cu stoicism temperaturile joase.

De altfel, aproape toate expedițiile din munții Himalaia își datorează succesul excepționalei rezistențe fizice a călăuzelor șerpa. De data aceasta, însă, pînă și sportivii încercați ai expediției au fost cuprinși de mirare: pe un ger de minus 20 de grade călăuzele au refuzat să doarmă în corturi sau măcar în saci de dormit, făcîndu-și culcușul direct pe zăpadă. Iar o bună parte dintre ei au făcut ascensiunea... desculți. Dar și ghizii șerpa au fost mirați de pretențiile medicilor: doar nu erau să renunțe la vechile lor deprinderi și să se încălze — după spusele lor — „pe o căldură ca asta”...

(Din „Vokrug Sveta“)

## FAPTUL DIVERS

## Telegrama

Întîmplarea s-a petrecut lîngă orașul Mțensk.

Mașina gonea pe șoseaua spălată de ploaie. Semnalul milițianului o nedumeri pe Viktoria Pavlovna Adrianova. Cu gestul folosit îndeobște pentru oprirea șoferilor infractori, milițianul îi indică să tragă la marginea șoselei. Frînele scrișniră și „Pobeda” încremeni. Milițianul se apropie de mașină și salută cu mîna la cozoroc:

— Aveți numărul EV 13—75?

Și din nou Adrianova se miră: numărul mașinii era doar la spate. Observă, însă, că milițianul se tot uita la o cutie de chibrituri pe care notase ceva. Probabil numărul mașinii. Dar de ce?

— Așa-a, continuă milițianul. Și vă nu-miți Adrianova?

Viktoria Pavlovna se zăpăci de-a binelea.

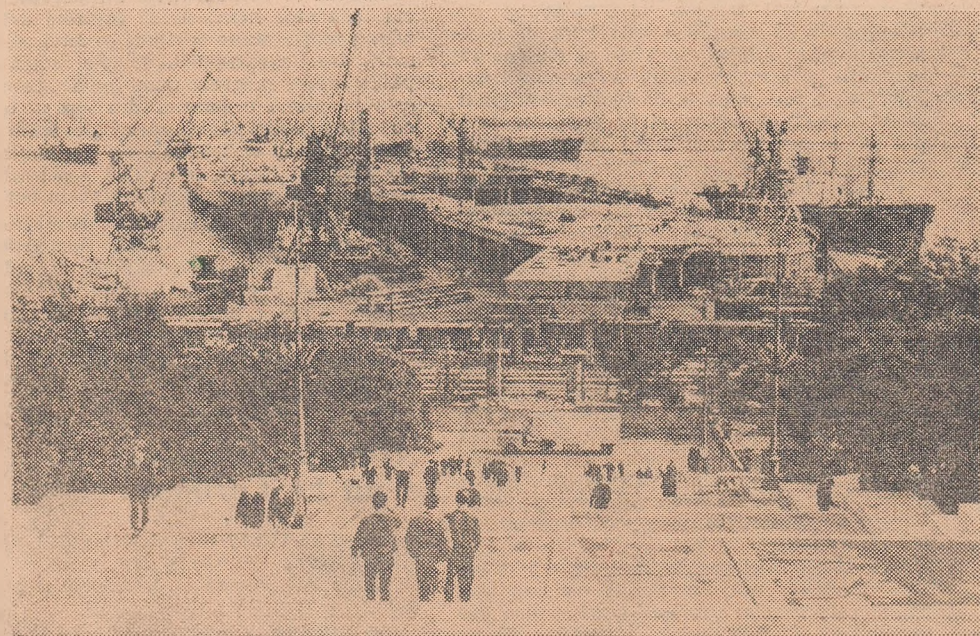
— Pe cuvînt de onoare, n-am depășit nici un moment viteza legală, bișui ea scotocind în poșetă după acte. Dar milițianul se mulțumi să zimbească și să declara:

— Dimpotrivă, ați mers prea încet. Vă aștept de mai bine de o oră, ca să vă împiedic să străbateți de pomană cîteva sute de kilometri.

Și milițianul îi întinse Adrianovei o telegramă. Soțul ei o adresase miliției din Mțensk cu rugămîntea să oprească „Pobeda” cenușie cu numărul EV 13—75 și s-o întoarcă din drum. Din motive neprevăzute, călătoria în Crimeea trebuia amînată.

## În zece secunde

Milițianul Piotr Aproțki era de serviciu în stația de metro „Sokol”. Trenurile



Peste doi-trei ani, celebrele sări din Odesa vor coborî spre o nouă gară maritimă. Clădiri durate din beton, sticlă și alu miniu, cu acoperișuri plate — pe care vor fi amenajate scuaruri și spații pentru parcare a vehiculelor — vor forma un complex original, chiar dacă stadiul actual al lucrărilor încă nu-l sugerează.

subterane veneau și pleau însoțite, de fiecare dată, de vuietul specific ce precede apariția lor și mai persistă sub bolta tunelului după ce ultimul vagon se mistuie în întuneric. Și de data aceasta Aproțki auzi vuietul crescînd al trenului. La un moment dat zări, însă, un obiect lunguieț care, descriînd o traiectorie curbă, căzu pe șina de contact. Un pocnet surd. Călătorii din stație tresăriră.

„Scurt circuit” — gîndi fulgerător Aproțki, în timp ce se și avînta spre tunel. Dar un nou gînd, și mai alarmant, îi trecu prin mînt: „Poate un accident”.

Și milițianul sări între șine și, pe una dintre ele, zări o umbrelă cu mîner metalic. Ce era de făcut? Tensiunea curentului era foarte mare!

Milițianul își scoase mantaua cauciucată, și-o înfășură pe mîna, apucă cu o mișcare bruscă umbrela și o zvîrli pe peron, apoi sări și el. În clipa următoare, din tunel năvăliră vagoanele metroului.

Dacă în clipele acelea pline de încordare cineva ar fi avut destul sînge rece pentru a urmări acele ceasornicului ar fi constatat că totul durase numai zece secunde.

L. Samsonov

Locotenent-colonel de miliție



— Un, doi, sari!

## FIECĂREIA DUPĂ PLAC

## Tîrgul de logodnici

E toamnă iar. Și, ca și în anii trecuți, spre munții Atlas din Maroc s-au îndreptat caravane nesfîrșite de cămile și cai. Din toate colțurile țării s-au adunat călăreți. Iar în ajunul zilei consacrate sărbătorii au răsărit ca din pămînt șiruri lungi de corturi pestrițe, formînd între ele adevărate ulițe.

A doua zi s-a auzit un semnal. La marginea orașelului de corturi s-au aliniat cîteva tineri călăreți. Încă un semnal și călăreții au pornit în galop întins spre locul unde îi așteptau cei mai severi arbitri: părinții, rudele dar mai ales fetele care veniseră acolo pentru a-și alege un soț. Ele urmau să aprecieze iscusița cu care tinerii se țineau în șa, trăgeau la țintă în plin galop și executau adevărate numere acrobatiche.

Și într-adevăr, călăreții s-au întrecut pe ei înșiși în a-și demonstra talentele, dat fiind că la sfîrșitul originalei competiții trebuiau să se aleagă nu cu o cupă sau cu un premiu, ci cu o nevestă. Iar cu cît că-



lărețul avea să se dovedească mai dibaci, cu atît fata care avea să-l aleagă urma să fie mai frumoasă. În această privință surprizele neplăcute erau excluse, întrucît fetele tribului berber ait-hadidu nu-și ascund fața.

Fetele acestui trib își aleg logodnicii din timpuri imemorabile. Vreme de o săptămînă, cît durează „tîrgul de logodnici”, chiar și cele mai mofturoase candidate la mărițiș au tot timpul să se holărească pentru unul sau altul dintre vajnicii călăreți. Din cînd în cînd, poate drept consolare pentru trista soartă a bărbaților aflați la chermul lor, fetele le oferă un program de dansuri și cîntece.

Sărbătoarea se termină cu multe nunți. Și dacă e să dăm crezare bătrînilor, căsătoriile încheiate la „tîrgul de logodnici” sînt întotdeauna fericite.

(Din „Vokrug Sveta“)

## FORȚA LEGII

Cînd toată lumea  
înțelege

Apariția, insolită, a unei turme de trei-zece de balene — dintre care unele de șapte metri lungime — în Tamisa a provocat zilele trecute o mare agitație printre vinătorii londonezi de cetacee și unul din ei și-a trimis chiar fiul să încerce a captura două din aventuroasele animale. Dar toate eforturile făcute s-au dovedit zadarnice, întrucît balenele au refuzat cu încăpăținare să intre în ochiurile năvoadelor.

Pentru compensație, poate, cutezătorii pescari s-au pomenit, însă, cu un impunător comisar de poliție care le-a citit, în public, paragraful 8, capitolul 12 din legea nr. 84 care reglementează viața și activitatea din portul Londrei și care interzice oricărei persoane, „să ucidă, să rănească, să prindă sau să pună capcane pentru a prinde păsări sau animale” în Tamisa.

După care, reprezentantul ordinii a continuat cu lectura unui decret de mai multe ori secular ce stipulează că „orice balenă înotînd într-un curs de apă englez este proprietatea regelui”.

— Aceste balene aparțin deci reginei — a conchis apoi comisarul — și, prin urmare, n-aveți dreptul să le vînați.

Puși în fața acestei categorice chemări la ordine, pescarii au înțeles și s-au supus. Se pare, însă, că și balenele cunoșteau decretul. Întrucît, spre hazul londonezilor, numaidecî după aceea ele au început să urce în susul Tamisei îndreptîndu-se... spre palatul regal.

## DE PRETUTINDENI

Nu-i pentru cine se pregătește

Joao Barrincho, pasionat dar neîndemînat vînător din Portugalia, a plecat într-o bună zi după rațe sălbatiche. Ajuns pe malul unui rîuleț a auzit dintr-o dată bătăi, de aripi binecunoscute și, zărirînd pasărea care dădea să se înalțe, a ochit și a tras. Peste cîteva clipe, în locul pescăritului cu care se prăbușește vînatul în apă, urechile i-au răsunat de urlete de durere izbucnite, fără posibilitate de înșelare, din trei guri. Alicele nimeriseră în părțile moi ale unor țărânci care-și spă-lau rufele pe malul apei. Rața a scăpat nevătămată iar Joao Barrincho s-a ales cu rușinea și cheltuielile de spitalizare a victimelor.

## CURIOZITĂȚILE NATURII

Elefanții -  
mituri și realități

Elefantul a făcut din totdeauna obiectul unei curiozități în care intră o mare doză de admirație și oarecare teamă. Cel mai mare dintre mamiferele pe care le-a domesticit omul prezintă o serie de particularități studiate cu atenție de zoologi. Dar printre părțile care s-au format în legătură cu acest animal se strecoară și numeroase prejudecăți. Ni s-a părut interesant să prezentăm câteva din observațiile unuia dintre cei mai mari specialiști în materie, indianul M. D. Chaturvedi, care a activat timp de peste treizeci de ani ca inspector general silvic în jungla din Utar Pradesh.

O primă remarcă pe care o face Chaturvedi este în legătură cu mersul elefantului. Spre deosebire de ceea ce se crede în general, el nu poate alerga — nici în galop și nici măcar în trap. Elefantul înaintază cu o viteză medie de 5—6 kilometri pe oră. Numai la mare primejdie și pe o distanță care rareori depășește 30 de metri, viteza lui ajunge până la 36 de kilometri pe oră.

În schimb elefantul pășește cu multă siguranță, poticându-se extrem de rar și pipăind terenul cu trompa. *Mahoutul* (conducătorul) lui îl dirijează, apăsându-i cînd o ureche, cînd cealaltă cu genunchii sau călcîiul. Comenzile vorbite sînt foarte puține (vreo douăzeci în total) și — lucru deosebit de interesant pentru India, cu bogăția sa de limbi și dialecte — ele sînt aceleași pe tot cuprinsul țării.

Turmele de elefanți sălbatici numără 5 pînă la 50 de animale și rătăcesc necontenit, nerămînînd în același loc mai mult de cîteva zile. Cu excepția unei mici sieste la prînz și a unui scurt somn pe la miezul nopții, ei se hrănesc tot timpul, de preferință cu tulpine și frunze de bambus și ficus. Adăparea se face înainte de răsăritul soarelui și imediat după apusul lui. În fruntea turmelor merg femelele, în timp ce masculii, doțaji cu celebrii lor colți, formează ariergarda.

În captivitate elefantul muncește cam cinci-șase ore pe zi, restul timpului fiind consacrat hranei, odihnei și îmbăierii. Animalele se bucură în plus și de adevărate „concedii” anuale care variază între trei și patru luni. Rația alimentară zilnică a unui elefant domestic e compusă din 4 kilograme de făină de grîu, jumătate de kilogram de zahăr nerafinat, 100 de grame de sare și unt și 150—300 kilograme de iarbă, bambus, ficus, sau tresle de zahăr.

În activitatea pe care o desfășoară în slujba omului, elefantul se servește de colți, frunte și picioare, pentru a trage, împinge sau ridica trunchiuri de copaci și alte diferite poveri. Trompa nu e folosită decît ca mijloc auxiliar, fiind un organ mult prea delicat, pe care animalul și-l menajează cît poate mai mult.

S-a discutat îndelung despre inteligența și memoria elefantului. Este adevărat că el dovedește o vioiciune de spirit neobișnuită. Studiile întreprinse au arătat că e mai inteligent decît calul, leul sau cîinele, dar că e inferior din acest punct de vedere cimpanzeului și urangutanului. Cît despre „fenomenala” lui memorie și mai ales despre legenda că elefantul nu uită niciodată pe cel care s-a purtat rău cu el — acestea sînt simple basme, scornite de autori dornici să-și epateze cititorii.

Un alt mit care nu are nici o bază reală

este cel al elefanților albi. O asemenea culoare a pielii nu se întâlnește niciodată în rîndurile lor. Toți sînt cenușii, cu nuanțe mai închise sau mai deschise.

De asemenea faimoasele „cimitire” ale elefanților sînt un rod al imaginației infierbîntate a călătorilor. Faptul că nu se găsesc niciodată cadavrele pahidermelor se datorește operei de curățire a junglei executată de către furnici, vulturi, șacali și hiene.

Perioada de gestație durează la elefanți nu doi ani, așa cum credea Aristotel, ci 18 luni. La naștere puiul cîntărește 80—100 kg. Animalul adult are în medie patru tone — de 56 de ori greutatea unui om, dar creierul lui cîntărește numai de 4—5 ori mai mult. În general pahidermul trăiește 65—70 de ani, cel puțin în captivitate.

Indienii folosesc metode de imblinzire care variază de la provincie la provincie. În Orissa și Assam se folosesc mijloace mai brutale — un cîrlig de fier cu ajutorul căruia elefantul e învățat să asculte de ordinele *mahoutului*. În Mysore, însă, se utilizează efectul calmant și... convingător al muncii. La urechea pahidermului, un *mahout* intonează la nesfîrșit cîntece de laudă pentru elefanții cuminți, în timp ce ajutoarele lui se învîrtesc în jurul animalului. Acesta îi urmărește cu privirea și, după un timp, amețit de hora oamenilor și legănat de melodia monotonă, începe să se supună.

Capturarea elefanților se face și ea după mai multe procedee. Unul constă în săparea de gropi camuflate pe potecile bătute de turme. Dezavantajul este că, în cădere, animalul riscă să se rănească, uneori foarte grav. O altă metodă e așa numita *keddah*: turma e înconjurată de gonaci care provocînd un zgomot asurzitor, împing animalele spre un jarc, unde sînt făcute prizoniere. Operația nu e lipsită de primejdie și se cunosc cazuri în care gonacii au plătit cu viața îndrăzneala de a se apropia prea mult de uriașele pahiderme.

E. Sidorov

Giuvaergiii  
lui Neptun

(Răspunsul la fotograficitoare)

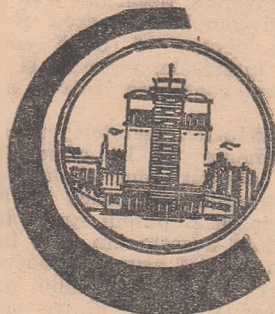
Această coroană delicată și această broșă strălucitoare sînt capodopere naturale create într-o picătură de apă de microorganisme unicelulare. Sus, *Acanthodesmia corona* își țese filigranele din compuși de siliciu dizolvați în apă. Jos: *Aulonia hexagonia*, ale cărei raze de sticlă înconjoară celula. Ambele sînt radiolarii din diviziunea rizopodelor și depășesc clasificarea clasică în cele două lumi — vegetală și animală, aparținînd ambelor. Corpul lor este format dintr-o capsulă centrală: celula înconjurată de o membrană; stratul extraeapsular este reprezentat de o rețea protoplasmatică împinzită cu pseudopode dispuse radier.

Ele cad lin pe fundul mării unde, ca un covor nămolos, acoperă cîteva milioane de kilometri pătrați în oceanele Indian și Pacific.

## Margarina

VEGETALĂ  
VITAMINIZATĂ

O grăsime de origine vegetală ce înlocuiește în foarte bune condițiuni untul atît la prepararea prăjiturilor cît și la diferite preparate culinare



OMBINATUL CHIMIC FĂGĂRAȘ

TELEFON: 207.

oferă spre vânzare:

**AZOTAT DE SODIU**  
STAS 6030/1959  
UTILIZAT ÎN INDUSTRIA ALIMENTARĂ,  
SIDERURGICĂ, TEXTILĂ,  
STICLARIE ETC.

**SULFAT DE AMONIU**  
STAS 931/1961  
UTILIZAT LA FABRICAREA MEDICAMENTELOR, ÎN INDUSTRIA ALIMENTARĂ, TĂBĂCĂRIE ETC

**SULFIT DE SODIU**  
N.I. 2449/62  
REZULTAT DE LA FABRICAREA FENOLULUI, UTILIZAT LA FABRICAREA HÎRTIEI ȘI CELULOZEI

STAS 2062/1961  
**DAMIGENE DE STICLA**  
A 50L. DIN STOC SUPRANORMATIV

Stofe de calitate  
**LIBERTATEA**  
I. I. S. - SIBIU

Bogat și variat sortiment de desene și culori

## GOSPODINE!

Preparate gustoase și hrănitoare se obțin repede din paste făinoase.

Găsiți sortimentele dorite la magazinele cooperative de consum.

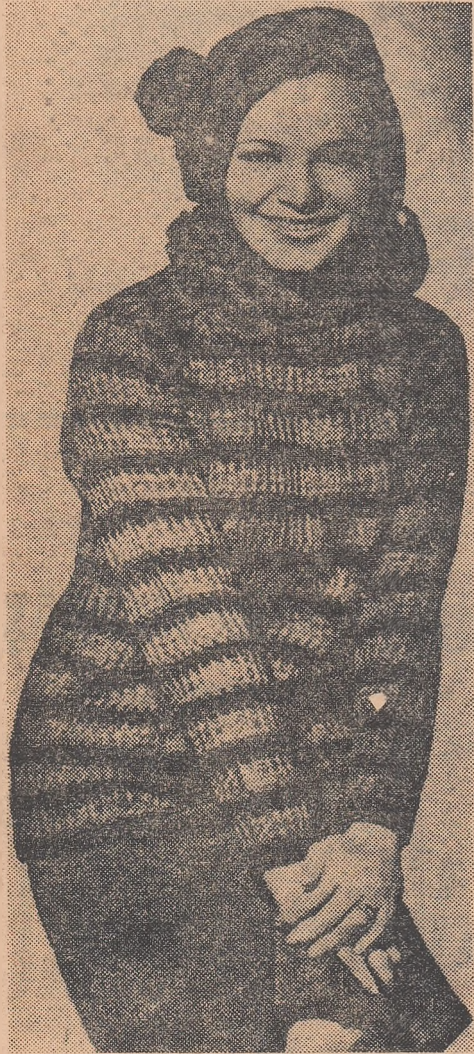


## Triumful lînii

Multă vreme andrelele și ghemul de lînă au fost un fel de simbol involuntar al sclaviei casnice feminine; astăzi ele ar putea figura foarte bine pe steagul emancipării.

Intr-adevăr, puține materiale, puține fibre s-au dovedit în lumina reală a faptelor atât de corespunzătoare epocii care o trăim și atât de bune aliate ale femeii. Probabil că n-am exagera, spunând că nu există femeie care să nu-și fi îmbogățit garderoba pe 1965 măcar cu un obiect tricatat: de la puloverul sport la rochia elegantă de vizită.

Pentru pasionatele lînii și ale înlocuitorilor ei n-ar fi de loc greu să-și alcătuiască chiar o garderobă întreagă trico-



tată. Vi se pare prea mult? Dar cu toatele am avut ocazia să ne convingem că e de practică, de călduroasă și de elegantă „moda de lînă”.

Industria și comerțul îi acordă și ele toată atenția, pentru a se vedea în pas cu moda. S-au născut astfel modele noi, combinații noi de culori, s-au creat fibre noi. „Moda de lînă” e proiectată spre viitor.

Dacă aveți pricepere și răbdare, vă puteți îmbrăca foarte frumos. Se poartă mult rochiile tricotate sau croșetate, costumul-taior, biuzele, puloverele și chiar capotul de casă. Rămîne să vă hotărîți și să vă puneți pe treabă. Noi vă oferim un model

E. Sorokina

## „SALONUL” DE ACASĂ

## Coafura fără coafor

Coafurile moderne sînt simple. Linia părului trebuie să fie cât mai firească. Înainte de a-și alege o pieptănătură, femeia trebuie să-și cunoască bine particularitățile feței, ale figurii. Dacă fața e prelungă, părul trebuie umflat la timp. O față rotundă cere o pieptănătură umflată pe creștet și dreaptă la timp. Femeilor înalte le vin mai bine coafurile netede sau cu onduleuri mari, celor scunde părul scurt, înfoiat.

Coafura modernă este simplă și comodă. La lucru ne putem lega cu o basma, pe stradă putem purta pălărie sau un batie, fără teama de a o strica. În sfîrșit, coafura modernă poate fi realizată acasă, fără coafor.

Utilizarea unui „salon” propriu e cât se poate de simplă. Ne trebuie doi piepteni: unul mai mare cu dinți rari pentru pieptănare și unul cu miner ascuțit pentru alegerea suvițelor. Cu o perie din material plastic sau cu peri metalice dăm linia pă-

rului după ce îl scoatem de pe bigudiuri. (Ne trebuie, evident, 15—20 de bigudiuri mari). Dacă avem și un uscător electric, e bine de tot. El ne economisește mult timp.

După ce ne spălăm părul (sau numai îl udăm, depinde de împrejurări) îl punem pe bigudiuri începînd de la creștet, dar nu în rînduri stricte, ci în dezordine. Această neglijență aparentă ne va ajuta apoi să dăm coafurii o linie naturală.

Seara, o putem transforma foarte ușor într-o coafură festivă, care va fi mai gîndită și va pune în valoare cele mai avantajoase trăsături ale feței. La coafura de seară se potrivesc o panglică, strasuri sau chiar o broșă. Dar să nu uităm totuși că pieptănătura modernă, chiar cea de seară, admite numai un minim de podoabe.

Moda de astăzi cere să ne tundem părul scurt, ceea ce e foarte practic. În felul acesta îl putem aranja ușor, punînd pe bigudiuri doar cîteva suvițe, care vor da apoi forma întregii coafuri. Trebuie să știm numai care sînt aceste suvițe, pentru a nu strica armonia feței. Pe unele femei le avantajează bretonul înfoiat, pe altele părul umflat la timp. Moda actuală oferă un cîmp larg de desfășurare; fiecare femeie își poate găsi stilul ei, coafura ei. Acest amplu zbor al fanteziei este, probabil, o reacție provocată de monotonia coafurii de pină mai ieri, exagerat tapată.

Ce se întîmplă însă cu părul lung? Dacă e des și frumos, nu vă grăbiți să-l tundeți. Cocul nu va ieși niciodată din modă.

V. Kolpakov

## VIAȚA ÎN DOI

## De ce ne certăm?

Viața în doi aduce multe bucurii, îmbogățește universul fiecăruia. Dar o dată cu ea vin și complicații, greu de ocolit, din păcate, pentru că două caractere diferite, cu interesele, vederile și obiceiurile lor se contopesc într-o singură viață.

Deseori certurile, neînțelegerile, pornesc literalmente de la niște fleacuri care n-au absolut nici o importanță. Problema relațiilor reciproce în familie e foarte serioasă și putem spune inepuizabil. De data aceasta am dori însă să ne oprim în special asupra „fleacurilor”.

Pe neobservate, dar inevitabil, ele duc la schimbarea relațiilor dintre soți. Se acumulează enervări, jigniri. În focul discuțiilor oamenii devin tot mai des nedrepti. Fiecare e convins că nu urmărește decît limpezirea adevărului; dar cînd este enervat această intenție se transformă în dorința de a lovi cît mai tare în celălalt.

Nu vrem să spunem că dragostea trebuie să fie atotiertătoare, că trebuie să închidem ochii în fața anumitor situații. Dar se știe că justetea și eficacitatea unei observații depind de tonul și scopul pentru care e făcută. Dacă e făcută din dragoste, din dorința de a ajuta, dacă e făcută cu bunăvoință e una, iar dacă o facem pentru a sublinia lipsurile celui-lalt și propria-ne superioritate e cu totul alta.

Odată am încercat să conving un tînar soț că nu se poartă bine cu soția. Greutatea consta în faptul că aparent avea dreptate, că pretențiile lui erau justificate. Tînăra căsătorită nu era gospodină, acasă fusese răsfățată și nu învățase nimic. Dar soțul refuza să țină seama că nepriceperea ei venea dintr-o educație greșită, că pur și simplu nu știa și nu înțelegea multe. Trebuia ajutat cu răbdare să învețe, ceea ce, de altfel, ea ar fi acceptat cu plăcere. Dar n-avea cine să o facă.

Atitudinea ei de răspuns a fost asemănătoare: a început să caute părțile slabe ale partenerului și, bineînțeles, le-a găsit. Pretențiile ei erau, la rîndu-le, justificate, dar le exprima în forma la

fel de nedreaptă a reproșurilor, a moralei, a jignirilor.

L-am sfătuit pe tînărul soț să fie mai răbdător și mai politic. Peste cîteva zile a venit triumfător să mă anunțe că experiența n-a reușit, cum a și presupus de altfel. Atunci mi-am dat seama că n-am izbutit să-l conving în ceea ce era esențial. Tînărul schimbăse tonul, dar nu-și schimbăse atitudinea, ceea ce nu putea duce la rezultatele dorite.

De ce nu și-a schimbat atitudinea și cum s-a născut în general această atitudine? Din vina lui? Dintr-ai ei?

Nu, lucrurile sînt mult mai complicate. Din cauza deselor certuri dintre dînsii se crease o așa numită „barieră a părerilor preconcepute”, un obstacol psihologic care îi împiedica să se înțeleagă. Acest obstacol crește cînd partenerii nu țin seama în relațiile lor de motivele celui-lalt.

Să luăm un exemplu foarte simplu: soțul nu-și pune hainele la loc. E rău? Sigur că e rău. De ce o face? Pentru că nu are obiceiul să le stringă, pentru că nu acordă atenție acestui amănunt. De aceea ar trebui învățat cu ordinea cu răbdare, perseverență și neapărat cu bunăvoință. Dar soția, fire foarte ordonată, nu înțelege cum poate un om să uite să-și stringă lucrurile după el. Ea de ce nu uită?

O dată, de două ori, de trei ori — și jignirile se adună, soțul se așteaptă din partea ei la reproșuri și nedreptăți, iar cînd situația ajunge aici, chiar dacă femeia are perfectă dreptate, bărbatul nu vede în atitudinea ei decît sicane.

Cînd bariera părerilor preconcepute apucă să se nască, e greu să o înlături. Unui om cu convingeri prestabilite îi vine greu să creadă în bunăvoința partenerului.

Ce ieșire există? Una singură: să nu uităm nici o clipă că fiecare om are personalitatea, părerile, obiceiurile, ideile lui care pot să nu coincidă cu ale noastre și de care trebuie să ținem seama.

Trebuie să încercăm să înțelegem punctul de vedere al omului iubit, să gîndim cu gîndurile lui și multe neînțelegeri, multe motive de ceartă vor dispărea. Dar mai ales trebuie să încercăm să ne înțelegem pe noi înșine: de ce am făcut așa de ce am spus așa, de ce ne-am purtat așa? Ce ne-a determinat? Bunăvoință, dragostea? Ori enervarea, furia, amorul propriu rănit? Dacă vom reuși, viața în doi va fi mult mai ușoară și mai plăcută.

M. Neimark

Candidat în științe pedagogice

## SPORT

În preajma  
taifunului fotbalistic

Încă de pe acum, cu mai bine de jumătate de an înainte de debutul campionatului mondial de fotbal, se știe că primul meci va începe la 11 iulie 1966 pe stadionul Wembley din Londra la ora 22 și 30 de minute fix (ora Moscovei). Tot pe același stadion, după încă 19 zile, la ora 21 fix va răsună fluierul arbitrilor care va vesti începutul meciului hotărîtor pentru desemnarea noului campion mondial. Dar asta nu înseamnă că toate cele 8 stadioane puse la dispoziția campionatului sînt gata să primească oaspeții.

Gazdele marii competiții fotbalistice au hotărît să mărească volumul tribunelor și suprafața terenului de joc, să asigure condiții bune pentru spectatori și fotoreporterii. În această privință englezii au o problemă specială: pe stadioanele britanice, cele mai multe locuri sînt în picioare. De aceea, ținînd seama că spectatorii euro-



peni sînt obișnuiți să urmărească meciurile în condiții comode, vor mări numărul scaunelor.

După cum se știe, cele șaisprezece echipe participante la turneul final vor fi împărțite în patru grupe. Cine și unde va nimeri nu s-a stabilit încă. Se presupune că organizatorii vor proceda la fel ca gazele precedentului campionat din Chile. Ceea ce ar însemna că în fiecare grupă va intra un reprezentant al fotbalului sudamerican (Argentina, Brazilia, Chile



și Uruguay) și cite un „outsider” (echipe cotăle sub nivelul liderilor fotbalului mondial). Celelalte două locuri rămase vor fi ocupate, prin tragere la sorți, de restul participanților.

Așadar, evenimentele se vor desfășura pe opt stadioane, dar bătăliile cele mai importante se vor da pe Wembley. Aici se vor juca un meci din sferturile din finală și unul din semifinale, meciurile pentru locurile trei și patru și finala.

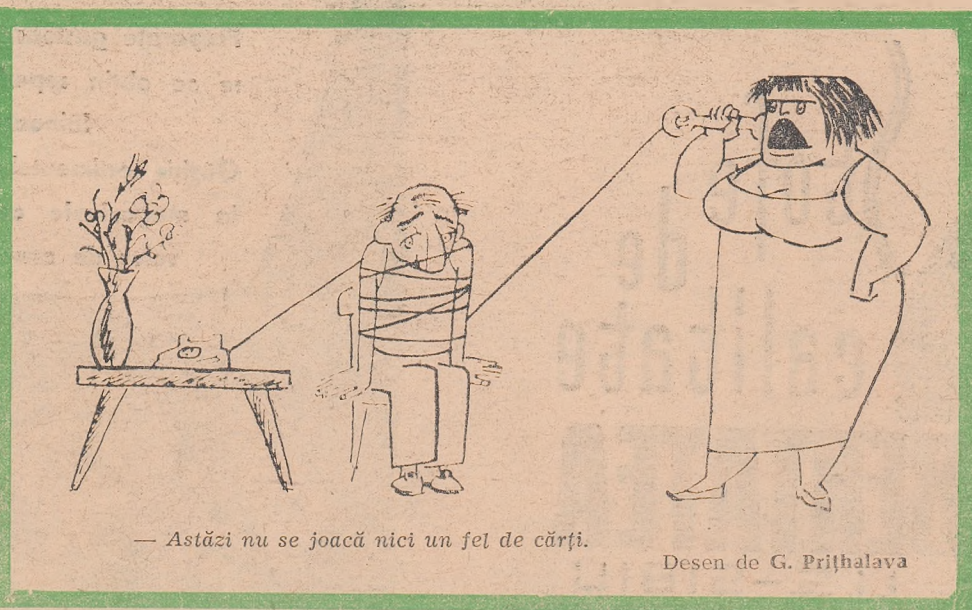
Grupa „B” se va întrece la Middlesbrough și Sunderland, grupa „C” la Liverpool, iar grupa „D” la Sheffield și Birmingham.

Toate aceste localități sînt dispuse pe o rază de 150 — 200 de kilometri distanță de Londra. Ceea ce înseamnă că transportul echipelor dintr-un oraș în altul nu va implica dificultățile resimțite în Chile unde, de exemplu, între Santiago și Arica este o distanță de peste 1000 de kilometri.

De acest avantaj vor beneficia și suporterii. Pentru circulația lor dintr-un oraș în altul se vor pune la dispoziție autobuze și trenuri speciale. Nu întîmplător am spus „speciale”. Pe anumite linii ferate din Anglia și Scoția trenurile pentru suporteri au fost desființate la începutul anului: întorcîndu-se de la meci suporterii reacționau atât de violent la victoriile sau înfrîngerile favoriților lor încît organizau în compartimente adevărate vandalism: spargeau geamurile, răsturnau canapelele, stricau ușile ș.a.m.d. De dragul campionatului mondial autoritățile feroviare au hotărît totuși să riște.

De altfel, în ultimii ani, tradiționalul calm a început în genere să-i cam trădeze pe suporterii englezi. Exces ca cele descrise mai sus se observă nu numai în trenuri, ci și pe stadioane. De aceea se vor lua tot felul de măsuri pentru a se preveni incidente neplăcute în timpul campionatului. De exemplu, berea și alte băuturi răcoritoare se vor vinde numai în ambalaje de hîrtie! După cum anunță agenția United Press, pentru prima oară în istoria fotbalului britanic, în timpul meciurilor campionatului mondial, între tribune și cîmpul de joc vor patrula polițiști cu cîini, patrule întărite ale poliției vor supraveghea tribunele și toate trecerile. Într-un cuvînt, bătrîna Anglie se înarmează din timp pentru a întîmpina taifunul patimilor fotbalistice.

V. Dinov



Desen de G. Prihalava