

Proletari din toate țările, uniți-vă!

Biblioteca C. C. a
Part. C.
Hunedoara, Divizia

Veac nou

ORGAN AL CONSILIULUI GENERAL A. R. L. U. S.

Din sumar:

Pe planeta enigmelor

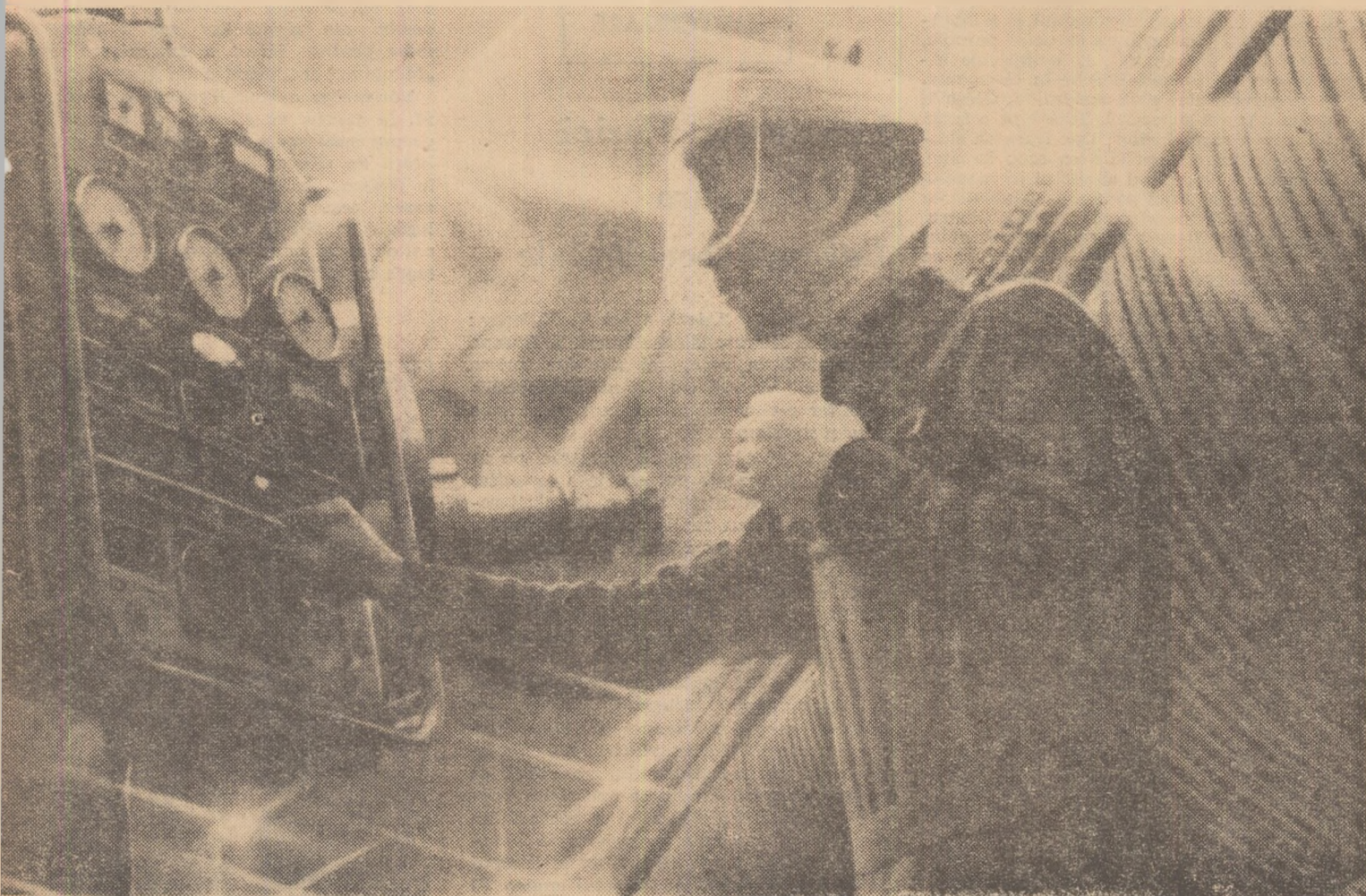
Noutăți în industria
ușoară sovietică

Soția căpitanului



Tatiana Samoilova în rolul Annei Karenina

MUZICĂ CU FOARFECE ȘI LIPITURI



Crîmpei din lumea giganților electrici de la „Elektrosila” din Leningrad

Tortă de lemn
și friptură
de țigai

ANUL XXII

11

(1096)

18 martie 1966

12 pagini, 1 leu



Autoportret semnat Rila

JOC ÎN DOI

Cum merge căsnicia dv.?

În pagina 12 a numărului trecut am publicat chestionarul acestui joc, care se adresează soțului și soției. Perspicacii noștri cititori au remarcat, cu siguranță, că toate întrebările adresate EI au un caracter favorabil menajului, în vreme ce toate întrebările LUI sînt — ca să zicem așa — negativiste. De aceea totalul este cu atât mai bun pentru căsnicie cu cât e mai mare la EA și mai mic la EL.

De asemenea, deși sîntem convinși că cititorii au rectificat singuri greșeala de tipar strecurată în coloana 2 din primul rînd al careului, îl reproducem din nou:

Totalurile LUI

	0-15	16-75	76-155
0-15	6	8	9
16-75	3	5	7
76-155	1	2	4

Așadar, fiecare din dv. a răspuns la întrebări și și-a făcut totalul punctelor obținute. Reluînd exemplul din numărul trecut să presupunem că EA obține 40 de puncte, iar EL 100. Aceasta înseamnă că EA se încadrează în caseta 16-75, iar EL în caseta 76-155. Plecînd din caseta corespunzătoare, fiecare din soți va trage o linie: orizontală spre dreapta pentru EA, verticală în jos pentru EL. Careul va arăta, în cazul luat ca exemplu, așa:

Totalurile LUI

	0-15	16-75	76-155
0-15	6	8	9
16-75	3	5	7
76-155	1	2	4

Întîlnirea s-a produs, după cum vedem, în caseta 7. Bine înțeles, fiecare menaj se va „întîlni” în caseta corespunzătoare stării de spirit care domnește între soți și soție, precum și... sincerității răspunsurilor.

Iată și semnificațiile celor 9 casete:

1. **Menaj ideal.** Atît de ideal, încît ne permitem o sugestie: recitiți chestionarul. În răspunsurile pe care le-ați dat, nu s-a strecurat cumva o greșeală mai mult sau mai puțin involuntară?

2. **Armonie demnă de invidiat.** Chiar dacă mai există unele păreri nu tocmai juste la EL, oameni sîntem, nu-i așa?

3. **Înțelegere bună.** Echilibrul stabilit se datorește mai mult LUI (cu condiția să nu fi făcut o eroare la adunarea punctelor).

4. **Merge și așa.** Numai dacă EA este dispusă să închidă mai departe ochii la problemele pe care le ridică marea total de puncte al răspunsurilor LUI.

5. **Dificultăți moderate.** Ficare are cite ceva de reproșat celuilalt. N-ar fi mai simplu să se clarifice lucrurile printr-o discuție francă?

6. **Atenție, pericol!** Deși aparent vina e mai ales a EI, nici EL nu e lipsit de răspundere. Nu uitați că micul număr de puncte obținute de chestionarul soției înseamnă, de exemplu, că soțul nu a ajutat-o să-și dezvolte personalitatea, că nu consideră munca ei la fel de importantă ca a lui.

7. **Divergențe serioase.** Pentru ambii soți, un clopoțel de alarmă ar trebui să se facă auzit. Și anume cit mai aproape de urechea LUI, căruia îi recomandăm un examen aprofundat al întregii atitudini.

8. **Dificultăți mari.** EL e foarte puțin exigent în căsnicie și se mulțumește cu puțin, chiar cu prea puțin! EA are o părere cit se poate de puțin măgulitoare despre tovarășul ei de viață. Dar erorile nu sînt ireparabile.

9. **Semn de întrebare.** Care se poate pune în coada propozițiunii: pentru ce s-au căsătorit? Amîndouă chestionarele sînt negative la culme. Ce-ar fi ca soții s-o ia de la început. Dar să ne înțelegem: același EL, cu aceeași EA; numai pozițiile pe care se situează să fie altele.

Ați răspuns la chestionar, ați totalizat punctele, v-ați încadrat într-o casetă, ați citit „diagnosticul” ei. Dacă e bun, nu vă lăsați amețiți de mulțumire; dacă e rău, nu vă dezolați. La urma urmelor e un joc. Și nici un chestionar, nici un careu, nici un joc nu știe mai bine ca dv. cum vă merge în căsnicie!

SOMNUL RAȚIUNII

Cit de puternic a fost diavolul?

Cînd și-a pierdut mințile, Nabucodonosor, unul din regii Babilonului, a pornit să rătăcească în neștire, pe cîmpii, hrînindu-se cu iarbă. Împăratul Iudeiei, Saul, a poruncit muzicanților să izgonească duhul rău care se cuibărise în el, aruncîndu-l într-o stare de tristețe fără margini. Regele Spartei, Cleomen, s-a întors nebun dintr-o lungă călătorie, iar supușii lui, crezînd că a căzut în patima beției, l-au pus în fiare.

Deși omenirea a cunoscut tulburările psihice de cînd se cunoaște pe ea însăși, i-au trebuit sute de ani pentru a înțelege că e vorba de o boală și milenii pentru a detecta sediul bolii, creierul. Se pare că cel mai vechi ospiciu pentru alienații mintali a funcționat la Cairo, în anul 854. În fiecare sîmbătă, bolnavii erau vizitați de emir, care a renunțat la bunul lui obicei numai după ce unul din interfași a aruncat în el cu mărul ce-l primise chiar de la înaltul personaj. Prin secolul II e.n.

la Salerno (Italia) a fost deschis un azil pentru „cei ce nu puteau uita pe prietenii lor morți”. Din regimul lor alimentar făcea parte un preparat special: inimă de porc împănată cu ierburile medicinale.

În secolele următoare concepția despre tratamentul bolnavilor psihici a suferit modificări cu consecințe nu dintre cele mai plăcute pentru sărmanele ființe inconștiente. Mărturia ne-o oferă Rosalinda lui Shakespeare din „A douăsprezecea noapte”: „Dragostea e o nebunie, declară ea, și socot că meriți să fii închis în casa cea întunecoasă pentru nebuni și să fii biciuit”. Multe din victimele Inchiziției au fost, de fapt, oameni cu tulburări psihice, după cum mulți dintre „procurorii” cumplicitei instituții au suferit de mania persecuției. Cit de puțin cunoscute erau maladiile psihicului ne-o confirmă și părerea lui Luther: „Rațiunea nebunilor e tulburată de diavol. Doctorii atribuie acest gen de îmbolnăviri unor cauze naturale, numai pentru că nu înțeleg cit de puternic e diavolul...”

Pînă la începutul secolului XIX bătaia cu nuiiele a fost folosită ca mijloc „eficace” de tratament în cele mai multe ospicii. Pînă și un gînditor de talia lui Lichtenberg putea să creadă că „bățul îi silește pe alienați să reia contactul cu lumea exterioară”. Și totuși, în comparație cu alte procedee de tratament, la care rezistau numai cei fizicește foarte sănătoși, bătaia ne pare astăzi aproape... umană.

Încercarea psihiatrului francez Pinel (sec. XVIII) de a ușura existența bolnavilor psihici a sfîșiat această beznă. La Bicêtre, suburbie a Parisului, zăceau ferecați în lanțuri, laolaltă cu cei mai feroși criminali, un mare număr de alienați mental. După îndelungi tratative cu autoritățile orașului, Pinel a căpătat permisivitatea de a începe temerara sa experiență...

Văzîndu-se la lumină, primul bolnav căruia medicul i-a scos lanțurile a exclamat: „Ce frumos e soarele, ce mult e de cînd nu l-am văzut!” Întemnițatul zăcuse în fiare vreme de 40 de ani.

Al doilea, un scriitor care se sălbăticea într-atît încît a opus oamenilor lui Pinel o rezistență sălbatică, s-a însănătoșit după cîteva săptămîni de viață normală.

Al treilea, un uriaș care stătuse în închisoarea din Bicêtre 10 ani, și-a revenit și el și foarte curînd a avut prilejul să-i salveze viața binefăcătorului său, pe care mulțimea înfuriată îl înconjurase într-o zi strigînd: „Spînzurați-l de primul felinar!”

(Din „Znanie-Sila”)

IPOTEZE

De ce 52?

De ce cărțile de joc sînt 52 la număr, au 4 culori și cite 3 figuri de fiecare culoare? Doctorul Schrader, autorul cărții „Originea și istoria cărților de joc”, dă următoarea explicație:

Numărul 52 corespunde săptămînilor anului, cele 4 culori reprezintă cele patru anotimpuri, iar cele 13 cărți ale fiecărei culori sînt cele 13 săptămîni ale fiecărui anotimp. În afară de aceasta, fiecare culoare se compune, după cum se știe, din 1-10 puncte și din figuri reprezentînd un valet, o damă, un rege. Dacă le atribuim cifrele de 11, 12, 13, și adunăm toate punctele, obținem cifra 91, care corespunde numărului de zile al unui anotimp. În felul acesta suma tuturor punctelor este egală cu 364, cu alte cuvinte cu numărul zilelor dintr-un an minus o zi. De unde acest minus? E un renghiu pe care calculul i l-a jucat autorului amintit și pe care acesta nu s-a grăbit să-l explice.

V. Vereicenko

DUPĂ 300 DE ANI

Muzeul de pe fundul mării

Întîi savantul Anders Fransen a făcut cercetări de unul singur. Apoi l-a ajutat Felting, unul din cei mai buni scafandri



suedezi. Și cînd, în cele din urmă, acesta a dat de rămășițele fregatei „Vasa”, min-dria flotei regale suedeze de acum mai bine de trei secole, elevii școlii de scafandri din Stockholm s-au oferit să ridice nava la suprafață.

Le-au trebuit cinci ani de muncă încordată pentru a readuce la lumina zilei, de la o adîncime de 32 de metri, cele aproape o mie de tone cit cîntărea „Vasa”. La 24 aprilie 1961, cînd mult așteptata fregată a răsărit din valuri, în fața miilor de oameni care o așteptau și-a făcut apariția un adevărat muzeu de sculptură în lemn: un uriaș inger cu aripile întinse și un minus-



Cavalerul de lemn a văzut lumina zilei după trei secole de beznă.

cul ceas solar, un Hercule înveșmîntat în blană de leu, un cavaler cu o statură impunătoare, un splendid galion, înfățișînd un leu și cîntărind cîteva tone, precum și o sumedenie de alte obiecte datînd din secolul XVII, lădițe marinărești, monede, resturi de îmbrăcăminte și încălțăminte.

Nava a fost luată în primire de arheologi și chimiști care au făcut tot ce le-a stat în putere pentru a feri de uscure rapidă lemnul imbibat de umezeală. După tratamentul cuvenit cu conservante chimice, „Vasa” a fost predată restauratorilor care i-au redat chipul inițial, așa cum o descriau proiectele și documentele vechi.

La ora actuală, instalată sub o copertină protectoare, „Vasa” se numără printre cele mai admirate exponate ale muzeului de artă din Insula Beckholm de pe teritoriul capitalei suedeze. În incinta muzeului au fost depuse și rămășițele pămîntești ale marinarilor fregatei.

O. Zaria

Verificați vă spiritul de observație

Diagonala primului rînd e formată din triunghiuri, al celui de al doilea rînd din pătrate, iar al celui de al treilea din cercuri. Urmărind alternarea figurilor negre și albe pe aceste diagonale e limpede că în pătrat trebuie înscrisă grupa Nr. 4.



Folosind zilnic peria și pasta de dinți asigurați:

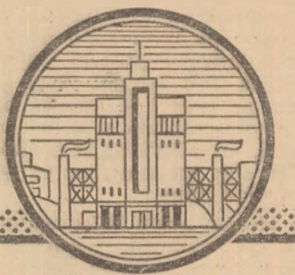
- dezinfectia gurii;
 - combaterea cariilor dentare, a gingivitelor și a inflamațiilor din cavitatea bucală;
 - înlăturarea pietrei de pe dinți;
 - curățirea și albirea dinților.
- Pasta de dinți preferată precum și perii de dinți pentru copii și adulți găsiți la

MAGAZINELE COOPERATIVELOR DE CONSUM



COMBINATUL CHIMIC FĂGĂRAȘ

telefon 207



PRODUCE ȘI LIVREAZĂ

CU REPARTIȚIE

- Bachelite diferite
- Rășini fenol formaldehidice
- Sulfat și sulfat de sodiu produse secundare de la fabricarea fenolului

FĂRĂ REPARTIȚIE

- Acid sulfuric 70% recuperat
- Azotat de sodiu
- Sulfat de amoniu
- Nitrobenzen
- Ortonitrotoluen
- Aminoplast praf
- Cornoplast praf pentru nasturi



Pentru
CONFECȚII
CEREȚI
ȚESĂTURILE
DE

MĂTASE ȘI RELON

PRODUSE DE

Mătasea Roșie

CISNĂDIE

