

VEAIC MOU

ORGAN AL CONSILIULUI GENERAL A.R.L.U.S.

12 pagini - 1 leu



Cititi
in pagina
a 6-a:

**GIMNASTICA
PENTRU
INTELECT**

DIN SUMAR:

- Cînd a devenit sărată Marea Neagră ●
- Emoții bune, emoții rele ● 2000 de ore sub
- gheață ● Remediu simplu pentru o boală
- temută ● Tasadaii, după un an

28

ANUL XXIX
(13 IULIE 1973)

(1478)

Ce sînt emoțiile? Un prost sfătuitor. Cel puțin așa le califică bunul simț. Într-adevăr, de multe ori frica, minia, neliniștea, iar uneori chiar bucuria, ne împing către hotăriri pe care apoi le regretăm! Este, însă, aceasta o regulă generală?

În viața fiecărui om apar situații cînd hotăriri de importanță majoră trebuie luate în împrejurări extraordinare, fără a avea nici o secundă de gîndire. În asemenea cazuri se întîmplă ca emoțiile să ne

ajute să rezolvăm cu bine situații care, la prima vedere, par desperate.

De unde se vede că ele pot juca un dublu rol: negativ și pozitiv.

Timp de o sută de ani psihologia și fiziologia au adunat în această ordine de idei un vast material experimental și au formulat o sumă de ipoteze asupra naturii emoțiilor care acum ne ajută să le considerăm într-o nouă lumină.

Documentar

EMOȚII BUNE, EMOȚII RELE

Psihofiziologia de la sfîrșitul secolului XIX — începutul secolului XX — trata emoțiile prin prisma clasicei scheme „stimul-organism-reacție”. Dar nimeni nu putea explica de ce același stimul îi răspund în situații diferite reacții emoționale contradictorii.

Ulterior, I. P. Pavlov a completat această idee cu noțiunea de „fixare” a reflexului și a elaborat concepția stereotipului dinamic. Pavlov explica că reacțiile de adaptare nu sînt ereditare. Ele se acumulează în urma unui lung proces instructiv. Și tot el, la începutul deceniului patru al secolului nostru, a formulat următorul principiu: emoțiile apar cînd organismul, în tendința-i de a se adapta la mediul modificat, nu are încă format stereotipul dinamic necesar. De aceea organismul elaborează și fixează el însuși stereotipul, dar în acest stadiu emoțiile dispar. Curînd, dispăre, însă, și echilibrul astfel dobîndit și atunci reapar emoțiile. Cele mai multe cercetări în domeniul psihofiziologiei emoțiilor se întemeiază pe această teză.

Următorul pas important în studiul emoțiilor a fost „teoria biologică a emoțiilor” a lui P.K. Anohin. Conform acestei concepții, ființele ar acumula mereu semnale asupra stării mediului ambiant și a diverselor sisteme interioare ale propriului organism, realizînd astfel așa-numita sinteză aferentă (căile nervoase care conduc semnalele de la organele de simț la centrele nodale ale sistemului nervos central se numesc aferente, iar căile inverse eferente). În același timp, în aparatul neuropsihic s-ar forma un etalon al dorinței. Neconcordanța dintre dorință și realitate ar trezi, susținea Anohin, organismul la acțiuni repetate și interpretarea lor etc.

Cum sînt clasificate emoțiile în lumina acestei ipoteze? Emoțiile pozitive iau naștere atunci cînd realitatea coincide în totul cu ceea ce așteptăm din partea ei. Cele negative în situații contrare.

După Anohin a apărut ipoteza lui P. Simonov, care situează la loc de cinste în schema funcțională a organismului procesele probabile de dobîndire și transformare a informațiilor. Acest mod de soluționare a problemei emoțiilor se impunea parcă de la sine în psihofiziologia celei de a doua jumătăți a deceniului al cincilea.

$E = P (I_n - I_s)$

Ideea că organismul ar fi o „mașinărie” care funcționează numai ca răspuns la zdruncinarea echilibrului său a făcut loc tezei asupra interacțiunii active cu mediul. Astfel de idei fuseseră de altfel avansate și mai înainte; în deceniul al treilea și al patrulea ele au fost dezvoltate, de pildă, în lucrările specialistului sovietic N. A. Bernstein. Experiențe ulterioare au arătat că atît la om și alte mamifere superioare, cît și la șoareci și pui de găină există forme variate de comportament al căutării și jocului. Lucrul cel mai important și absolut nou în concepția lui Simonov a fost ipoteza asupra unui presupus aparat de apreciere a probabilității țelului urmărit.

Și pînă la Simonov se scrisese destul de mult despre împrejurarea că creierul ar fi în cea mai mare parte a timpului ocupat cu calcularea probabilității unor evenimente viitoare. Dar strategia acestui „joc cu imposibilul” părea prea complicată pentru ca pe baza lui să se poată construi ipoteze științifice întemeiate. Căci să nu uităm că drumul spre cunoașterea unei situații complexe începe totdeauna cu o structură elementară, cu modele simple. Dar iată modelul lui Simonov.

○ Îmbinare, de factori interiori și

exteriori — indiferent de ce natură — provoacă în organism o tensiune mai mare sau mai mică, numită necesitate și notată, în formula lui Simonov, prin P. Necesitatea definește țelul care, la rîndul lui, se află într-o strînsă corelație cu imaginea asupra situației din momentul respectiv. În modelul lui Simonov această imagine este notată cu I_n. Organismul uman este, se știe, dotat cu memorie, un fel de arhivă a ex-

monev, chiar ecuația emoțiilor: $E = P (I_n - I_s)$. Această formulă are o semnificație mai importantă decît ar putea să pară la prima vedere, întrucît concentrează „sensurile” unui întreg spectru de situații provocate de emoții „pozitive” și „negative”.

Din marele număr de experiențe prin care psihologia a încercat să răzbată în secretul emoțiilor se desprinde deci o concluzie importantă: anume aceea că

ționale sînt cheia adevărului, că ascund procedee de cunoaștere a realității inaccesibile celor cu „singe rece”? Romanticii răspund afirmativ. Raționaliștii, în schimb, înclină să creadă că emoțiile ar fi un avatar, un fel de „coadă” moștenită de la strămoși.

După părerea lui Simonov, emoțiile — independent de natura lor — nu pot în principiu oferi informațiile de care avem nevoie. Trăim stări emoționale

numai cînd desfășurăm o activitate de cercetare și le fixăm numai în cursul instruirii. Cînd apar în cazul unui deficit acut de informații, emoțiile transformă organismul într-un instrument de căutări active, sporindu-i astfel șansele de a întîlni „fericirea vieții”.

Emoțiile există intim în fiecare act de creație, ele susțin clipă de clipă intelectul, îl verifică planurile, stau de veghe la toate schimbările survenite în mediul exterior. Cele negative stimulează organismul să adune informații în vederea luptei cu neprevăzutul, iar cele pozitive — care urmează imediat, dar uneori merg paralel, îl stimulează în căutarea neprevăzutului. Căci deplîntărea informațiilor anulează plăcerea, anihilează bucuria. De unde s-ar putea trage concluzia că emoțiile sînt o puternică armă a psihicului uman.

Universul nostru interior este, deci, în așa fel construit, încît absența unui tip de emoții înseamnă neapărat prezența celorlalte, de sens contrar. De altfel, însuși sentimentul de „absență” a emoțiilor este o emoție. Numele ei este apatie. Căci atîta timp cît trăiește, omul are mereu alte necesități și, prin urmare, tot atîtea emoții.

L. Pereverzev

documenta.

documentar docu

mentar documentar de

documentar document

mentar documentar docu

mentar documentar docu

mentar documentar docu

mentar documentar docu

mentar documentar docu

mentar documentar docu

mentar documentar docu

mentar documentar docu

mentar documentar docu

mentar documentar docu

mentar documentar docu

mentar documentar docu

mentar documentar docu

mentar documentar docu

mentar documentar docu

mentar documentar docu

mentar documentar docu



Reacțiile emoționale ne însoțesc toată viața

perienței trecute care păstrează informații despre situații similare întîlnite anterior. Cînd este solicitată în legătură cu aceste situații, memoria comunică ce mijloace, notate în model cu I_s, sînt necesare în condițiile respective, pentru atingerea țelului. Dar mai e nevoie și ca aceste mijloace să și existe. Organismul începe deci să le caute. Să vedem ce simte el în aceste momente.

Să ne imaginăm dar că trebuie să ajungem neapărat la o întîlnire de care depinde fericirea vieții noastre. În acest caz, valoarea lui P este — lucru ușor de înțeles — foarte mare. Privind, de pildă, un șir de mașini care gonesc cu viteză în toate direcțiile, în speranța că vom găsi între ele și un taxi liber, la un moment dat începem să ne dăm seama că probabilitatea de a ajunge la timp la întîlnire scade cu fiecare clipă. La început simțim o ușoară neliniște, care curînd se preschimbă în îngrijorare, apoi în teamă, desperare, groază sau chiar într-o agresivitate impetuoașă, dar fără rezultat. Chiar fără rezultat? Nu totdeauna. Căci se poate întîmpla și ca, la un moment dat, să ne înfrîngem obișnuita timiditate și să începem să facem semne desperate tuturor mașinilor. Fiziologii numesc această situație generalizarea acțiunii, adică extinderea ei asupra unei categorii mai mari de obiecte. În acest stadiu am putea avea șansa de a găsi pe cineva care să ne ducă la timp la întîlnire. Este un exemplu tipic de efect pozitiv al unei emoții negative.

Imagîndu-ne stările prin care trece organismul în această situație am putea formula, după indicațiile lui Si-

monov, chiar ecuația emoțiilor: $E = P (I_n - I_s)$. Această formulă are o semnificație mai importantă decît ar putea să pară la prima vedere, întrucît concentrează „sensurile” unui întreg spectru de situații provocate de emoții „pozitive” și „negative”.

Toate acestea sînt, evident, valabile în cazuri relativ simple. Cum se explică, însă, plăcerea pe care ne-o provoacă și informații care, aparent, n-au pentru noi nici o valoare? Într-adevăr, dacă este adevărat că emoțiile „negative” ne ajută uneori să ieșim din situații dificile, rolul emoțiilor „pozitive” rămîne în schimb în mare parte nelămurit încă. Și încă ceva: ce dispozitiv intim ne semnalează că țelul urmărit a fost la un moment dat atins și că ne putem, prin urmare, destinde? Sau poate că esența emoțiilor pozitive este compensația pe care ne-o dau eforturile de a atinge a țelului, preocuparea de a ne propune noi țeluri?

Armă

a psihicului uman

Să nu ne imaginăm, însă, emoțiile ca pe un tîrg între două părți interesate; una care cere din partea celeilalte o nouă lege a naturii sau o operă de artă și alta care îi oferă în schimb satisfacție, plăcere. În poezie, ca și în publicistică și literatura filozofică, înțîlnim adesea astfel de combinații de cuvinte: logica sentimentelor, cunoașterea prin emoții, gîndire emoțională etc. Înseamnă, oare, ele că trăirile emo-



Înainte de a se zgudui pământul... (III)

La ordinea zilei — prognoza cutremurelor

Intimplările care atestă că animalele presimt zguduirile scoarței terestre sînt extrem de numeroase, încît nu avem decît greutatea alegerii celor mai semnificative.

Am arătat mai sus ce s-a întimplat în Martinica. Dar atunci n-a fost vorba de un cutremur, ci de o erupție vulcanică. Se pare totuși că animalele se comportă la fel și în preajma zguduirilor scoarței terestre. Cu multe ore înainte de devastatorul cutremur din Skopje, de pildă, animalele din grădina zoologică au început să dea semne de o evidentă neliniște. Un paznic al grădinii a relatat apoi că niciodată pînă atunci nu mai auzise un astfel de „concert al groazei” ca acela din noaptea care a precedat cutremurul. Cu circa 4—5 ore înainte de sinistru, a pornit să urle mai întii, cu un urlat infricos și tragic, un ciine dingo. Zeci de alte animale au prins numaidecît să-i fiină isonul. Un elefant a început să urle jalnic ridicîndu-și trompa. A urmat un răget de hienă; tigrii, leii și leoparzii erau foarte agitați. Un hipopotam a ieșit brusc din apă și a sărit un zid de peste 1,5 m. La infricosătorul concert al fiarelor s-au alăturat curînd și păsările. Ingrijorați, paznicii au încercat să-și potolească „pensionarii”, dar fără succes.

După cîva timp, animalele au tăcut brusc și s-au ascuns în fundul cuștilor. Panica pusese acum stăpînire și pe paznici. Dar era prea tîrziu: în dimineața zilei de 26 iulie 1963, la ora 5.17, a avut loc prima zguduire a scoarței.

Cu două ore înainte de cutremurul din 1949 de la Așhabad, cali din herghelia orașului au început să bată din copite, să necheze puternic și au încercat să rupă legăturile. Mulți au izbutit chiar să se dezlege. Dar au fost prinși și duși înapoi. Cu un sfert de oră înainte de catastrofa, animalele s-au smuls iar din frînghii, au spart ușile și au fugit care încotro. Grăjdarii au încercat din nou să-i prindă, dar, pînă s-o facă, pământul s-a cutremurat și grajdul s-a prăbușit.

Un alt exemplu. Cu șase ore înainte de un cutremur, un berbec dintr-un abator a simțit pericolul. Și, în loc să conducă ca de obicei oile la sacrificare, a început să alerge de colo-colo; pe scurt a făcut „grevă”. Și încă un caz. „În seara aceea — a declarat Liubov Griț din Așhabad — m-am culcat pe terasă. Cu o oră înainte de cutremur, șpitul meu a început să dea dovadă de nervozitate și să alerge lătrînd spre poartă. Apoi a venit lîngă mine și ba se vira sub pat, ba mă lingea pe față. Desigur că m-am deșteptat de-a binelea. În cele din urmă credinciosul animal m-a prins de cămașă și a încercat să mă tragă jos din pat. Am crezut că e cineva la poartă. Cum am deschis-o, ciinele a zbughit-o în stradă. Dar imediat s-a întors, m-a apucat de halat și m-a tras departe de casă. Am ieșit pe trotuar și chiar în clipa aceea pământul s-a cutremurat...”

Intimplări similare au fost consemnate înainte de cutremure în cele mai diverse regiuni de pe glob. Acum 12 ani, Ministerul Agriculturii din Japonia a adresat chiar un apel locuitorilor din zonele afectate de obicei de cutremure de a crește în acvarii niște peștișori albi; se constata că, cu cîteva ore înainte de zguduirile scoarței terestre, acești peștișori încep să se agite în acvariu.

Și totuși nu toți specialiștii socotesc că animalele presimt cutremurele. La sesiunea din august 1971 a Uniunii internaționale de geodezie și geofizică, de pildă, doctorul în științe fizico-matematice N.V. Șebalin, șeful laboratorului de studiere a cutremurelor de pe

lîngă Institutul de fizică a Pământului din U.R.S.S., a declarat:

„...Un cutremur puternic dă naștere unor mari și complicate procese în adîncul Pământului pe întinderi de zeci de kilometri. Știința adună date despre aceste procese. Dar deocamdată nu există încă indicatori seismici care ar putea fi atîrnați pe perete, ca un barometru. În acest caz nu sînt de nici un folos nici faimoșii peștișori japonezi din acvarii...”

La aceeași sesiune, însă, J. Lensen din Noua Zeelandă a fost de altă părere:



Cutremurele își anunță, poate, apropierea, dar nu și forța cu care vor lovi

„...Cel mai sigur mijloc este observarea deformărilor lente ale scoarței terestre. Pot aduce exemple care să ateste că multe cutremure ar fi putut fi prevăzute din timp, ghidîndu-ne după aceste simptome. Dar și mai multe cazuri nu pot fi pronosticate. De aceea nu trebuie disprețuite alte mijloace, să spunem neobișnuitul comportament al unor animale și insecte în ajunul cutremurelor.”

Evacuați orașul!

Aceste deosebiri de opinii ar putea, desigur, părea ciudate unor profani. Dacă există fapte care atestă că animalele presimt cutremurele, de ce mai sînt disputate? Iar dacă nu există sau nu sînt plauzibile, atunci de ce se mai pierde vremea de pomână?

În realitate, lucrurile sînt însă mult mai complicate. Fapte există și e greu să ne indoim de autenticitatea lor. Dar în ce măsură sînt ele tipice? Un mare număr de mărturii nu constituie încă o dovadă pentru știință. Numai experiențe concludente pot verifica faptele, pot stabili gradul de interdependență dintre ele. Dar cum pot fi făcute astfel de experiențe, cum am putea provoca cutremure în condiții naturale?

Și asta nu e tot. Pînă nu de mult, nimeni nu se ocupa sistematic de studiul comportamentului animalelor în raport cu activitatea tectonică. Datele acumulate privesc relatări întimplătoare ale unor martori oculari, fapte culese post festum. Or, e greu de utilizat o astfel de statistică. Mai ales că specialiștii care se ocupă de cutremure sînt de obicei foarte departe de zoologie și etologie. Iar zoologii și etologii sînt străini de problemele tectonice. Între acești cercetători nu există

în general contacte, relații reciproce, un limbaj comun.

Dar să stăruim puțin asupra cazului unui ihtiolog japonez, profesorul Yasuo Suehiro. După cum afirmă mitologia niponă, cutremurele sînt produse de uriașul pește „namazu”, care ar gîdîna cu mustățile fundul mării. De aceea imaginea acestui pește este lipită, din vremi stăvechi, pe geamurile multor case japoneze, ca un mijloc de apărare împotriva cutremurelor. Așadar, o superstiție ca multe altele.

Cu toate acestea, Yasuo Suehiro a

reportaj
reportaj reportaj
portaj reportaj repor
taj reportaj reportaj re
reportaj reportaj reportaj
ortaj reportaj reportaj repo
j reportaj reportaj reportaj
ortaj reportaj reportaj repor
aj reportaj reportaj reportaj r



Apelul ihtiologului japonez a găsit înțelegere și sprijin în rîndul multor specialiști. Solicitat să comenteze apelul lui Suehiro, profesorul T.O. Rass, unul din cei mai mari ihtiologi sovietici, a declarat: „Ipoteza specialistului nipon este demnă de cea mai mare atenție...”

Dar e mai ușor totuși a dezbate problemele teoretice, a avansa ipoteze despre capacitatea animalelor de a prevesti, decît de a lua măsuri practice. Într-adevăr, ia să ne transpunem în locul cuiva care, încrezîndu-se în animale, și-ar asuma răspunderea de a da următoarea dispoziție: „Orașul X să fie imediat evacuat!” Dacă prognoza n-ar fi confirmată — cine ar trage ponoasele?

Să nu uităm primula

În această situație, să vedem ce rol poate juca în dispută bionica, o știință tină, în care tehnica e imbinată cu biologia.

Recent în cursul unor experiențe s-a putut stabili că gîndacul de apă sesi-zează, cu perisorii lui, valuri cu o înălțime de ...0,00000004 mm, iar lăcusta înregistrează oscilații mecanice cu o amplitudine egală cu diametrul unui atom de hidrogen. Sensibilitatea unei specii de greier este și mai mare; acest greier poate reacționa la oscilații cu o amplitudine egală cu jumătate de diametru de atom de hidrogen. Cu alte cuvinte, greierii din zona Moscovei pot înregistra cutremure care se produc în Extremul Orient.

S-ar mai putea cita, desigur, și multe alte exemple despre hipersensibilitatea animalelor, dar nu mai e nevoie credem. Buzuindu-ne pe experiența acumulată de bionici, putem afirma că nu există semnal prevestitor de cutremur pe care o specie sau alta de animale să nu-l poată sesiza. Și că în general animalele posedă o mai mare sensibilitate decît multe, dacă nu chiar toate aparatele seismice care există acum.

S-a stabilit, de pildă, că în ajunul unei furtuni meduza se depărtează de țărm, întrucît sesizează din timp infra-sunetele sfîrșite de furtună. Dacă meduza n-ar avea acest „aparat de informare”, ar plăti scump.

Dar pentru unele specii de pești zguduirile scoarței terestre și ale fundului mărilor nu sînt o calamitate mai mică decît furtuna pentru meduze. Ar fi dar foarte ciudat dacă n-ar avea și ele o sensibilitate similară cu cea a meduzei. Cutremurele sînt apoi o nenorocire și pentru animalele de uscat. Încît dacă ele n-ar sesiza semnalul de primejdie s-ar afla în paradoxala situație a unui om care n-ar deosebi scrișitul ușii de trosnetul unor grinzi gata să se prăbușească.

Așa stînd lucrurile, se poate avansa următoarea ipoteză: însușirea „de a presimți” cutremure sau erupții vulcanice este cel mai puternic dezvoltată la speciile care trăiesc dintotdeauna în zone afectate de mișcări tectonice și au o lungă evoluție legată de aceste zone. Ele se lovesc de multă vreme și aproape permanent de primejdia cutremurelor, ca meduza de furtună, încît trebuie să-și dezvolte cel mai mult „capacitatea de pronosticare”. De aceea se impune studiarea în primul rînd a acestor animale.

Dar n-ar fi de prisos, credem, să amintim că în natură există și o plantă, primula regală, care e un foarte bun seismolog. Această plantă crește în Java, pe versantele vulcanilor. Cînd constată că primula a înflorit, locuitorii satelor de pe aceste versante își părăsesc totdeauna casele și se retrag în locuri mai ferite. Căci primula înfloreste numai în ajunul erupției unui vulcan și pînă acum n-a dat încă niciodată greș.

L. Litinețki

LA LENINGRAD

Sub cerul nopților albe

La Leningrad s-a încheiat, printr-o spectaculoasă manifestare populară, cea de a X-a ediție a Festivalului „Nopțile albe”. Organizat anual și urmărit cu mult interes de sute de mii de turiști străini și sovietici, festivalul reunește pe scenele marilor săli de spectacol leningrădene tot ce are Uniunea Sovietică mai bun în coregrafie și muzică clasică. Așadar, am definit astfel și profilul festivalului: muzică clasică și coregrafie (balet și dans folcloric). De ce acest profil? Pentru că, ne preciza într-o scurtă convorbire Isac Etkind, director artistic al festivalului, Leningradul este celebru pentru școala sa coregrafică, pentru interpretii săi lirici. De altfel,

cheiat cu câteva zile mai înainte la Moscova, și trei spectacole ale ansamblului folcloric de dansuri din Osetia de Nord. În sala Filarmonicii au concertat formații și ansambluri de prestigiu din Leningrad, Moscova, Perm și Novosibirsk. În sfârșit, în marea sală de concert „Okteabrski” au evoluat membrii Ansamblului rus de cintece și dansuri populare „Piatnički” și excelentul dansator de renume internațional Mahmud Esambaiev, interpret al unei suite de dansuri ale diferitelor popoare ale lumii, care a reușit, beneficiind de o măiestrie interpretativă unică, să transpună pe scenă dansuri cu un mare grad de dificultate, într-o manieră care i-a



Scenă din baletul „Frumoasa din pădurea adormită”

În programul festivalului a fost inclus și concursul școlilor coregrafice din Uniunea Sovietică, dotat cu numeroase premii acordate celor mai talentați elevi. În felul acesta festivalul prilejuiește nu numai o trecere în revistă a gradului de pregătire a viitorilor balerini, ci și o amplă și utilă confruntare artistică și metodologică. Dincolo de spectacolele menite să încinte publicul, să ofere clipe de trăiri estetice, concursul se constituie — utilizând acest cadru — într-o veritabilă lecție practică de balet, într-un rodnic schimb de experiență.

Dar acesta a fost numai unul dintre punctele incluse în programul festivalului, punct de care, cum am văzut, au beneficiat atât elevii și profesorii lor, școala de balet sovietică în întregul ei, cât și numeroșii turiști anume veniți să vadă atât festivalul, cât și splendoarea nopților albe. Punctul de atracție al festivalului l-au constituit spectacolele extraordinare, prin calitatea repertoriului și măiestria interpretativă, ale unor cunoscuți soliști și ansambluri artistice din Uniunea Sovietică. Teatrul de operă și balet din Leningrad a dat, de pildă, în aceste zile spectacole cu „Frumoasa din pădurea adormită”, de Ciaikovski, „Boris Godunov”, de Mussorgski, „Spartacus”, de Hacıaturian. „Facerea lumii”, de A. Petrov etc. La Teatrul mic de operă și balet clasic au fost programate două spectacole ale laureaților concursului internațional de balet, în-

atras aprecierea celor ce i-au urmărit evoluția.

Această simplă însușire a bogatului repertoriu — atractiv prin varietatea genurilor abordate, dar și prin celebritatea compozitorilor și interpretilor — poate oferi, credem, o imagine, chiar dacă nu completă, asupra a ceea ce și-a propus și a realizat Festivalul „Nopțile albe”, desfășurat între 21-29 iunie a.c. Cu un efort de imaginație să încercăm să adăugăm și ambianța optimă pe care o alcătuiește fenomenul natural al nopților albe, care coincide din punct de vedere calendaristic cu festivalul. Și ne va fi mai ușor să înțelegem visul frumos și perfect realizabil al interlocutorului nostru de a da festivalului o nouă strălucire prin extinderea caracterului său, prin invitarea unor artiști de prestigiu din întreaga lume.

Al. Dobre

LA MOSCOVA

Al VIII-lea Festival internațional al filmului

—Corespondență specială—

Marti 10 iulie, în Palatul Congreselor din Kremlin, s-a deschis al VIII-lea Festival internațional al filmului, care se desfășoară sub deviza „Pentru umanismul artei cinematografice, pentru pace și prietenie între popoare”.

La actuala ediție a forumului internațional al artei cinematografice de la Moscova participă reprezentanți a 85 de țări, ai O.N.U., UNESCO, precum și ai unor organizații și asociații internaționale din cimpul cinematografiei. Această largă reprezentare este fără precedent chiar pentru unul din cele mai reprezentative festivaluri de artă cinematografică din lume cum este Festivalul de la Moscova.

Festivalul din acest an consemnează

prezența a peste 800 de oaspeți din toată lumea — actori, regizori, cinești, reprezentanți ai marilor case de filme etc. Din România se află prezenți Marin Stanciu, directorul general al Casei de filme România-Film, regizorii Elisabeta Bostan, Mircea Drăgan, Gheorghe Vitanidis, Francisc Munteanu, Ion Popescu-Gopo.

Juriul concursului de filme artistice de lung metraj din cadrul Festivalului este prezidat de Serghei Bondarciuk. Din acest juriu mai fac parte actorul și regizorul sovietic Alexei Batalov, regizorii Jerzy Hoffman (Polonia), Tolomuş Okeev (U.R.S.S.), René Clement (Franța) și actrița Gina Lollobrigida.

Juriul concursului de filme de scurt metraj este alcătuit din Alexandr Zguridi (președinte — U.R.S.S.), regizorii Leonid Măhnaci (U.R.S.S.), Santiago Alvarez (Cuba), Dorjpalam (R. P. Mongolia) și Titus Mesaros (România).

Juriul celui de al IV-lea Festival al filmelor pentru copii, prezidat de Serghei Mihalkov, îl cuprinde pe scriitorul italian Gianni Rodari, pe prof. Kira Paramonova (U.R.S.S.) și pe regizorul Ulla Halborn (Suedia).

Cinematografia sovietică se prezintă cu următoarele filme de lung metraj: „Acest cuvânt dulce — libertate” (regia — V. Zaiakivicius, Studioul „Mosfilm” în colaborare cu Studioul de filme din Lituania) și „Puietii”, al regizorului gruzin R. Ciheidze. Printre filmele de scurt metraj cităm: „Generalul Petrov” (regia — A. Slesarenko, Studioul „Ukrhronika”) și „Cei ce pășesc în flăcări” (regia — F. Sobolev, Studioul „Kievnauici-film”). La concursul de film pentru copii va fi prezentat filmul lui A. Mitla, „Punct, punct, virgulă...”

Cinematografia românească este prezentă cu o selecție bogată: filmele „Explozia”, „Veronica”, „Puiul”, „Zece măgăruși”, „Ritmuri românești” și „Noaptea bărbaților”.

În cadrul Festivalului este organizată o retrospectivă a filmelor cunoscuților regizori Grigori Kozințev, Mihail Kalatozov și Alexandr Ptuşko.

De asemenea, se va organiza tradiționala Zi a cinematografiei din Moscova.

Simpozionul internațional al criticilor de film, care va avea loc după închiderea forumului cinematografic, va discuta problemele și căile de dezvoltare ale cinematografului sovietic multinațional.

Cel de-al VIII-lea Festival internațional al filmului de la Moscova a început. Să-i urăm succes, ca și tuturor celor care își dăruiesc forțele, inima și talentul slujirii artei cinematografice.

S. Țisanov

REFLECTOR

■ Vedeta westernului all'italiano „Providenta nu cunoaște milă” este actorul cubanez Tomas Milian.

■ Abia a terminat filmul pentru televiziune „Viraj periculos”, turnat după piesa omonimă a dramaturgului englez John Priestley, și Vladimir Basov a trecut din nou îndărătul camerei de luat vederi. El realizează, după un scenariu de Semion Șatrov, „Nailon 100%” — o comedie de moravuri populată de personaje satirice.

■ Colaborare franco-germană între actorii Robert Hossein, Jean Lefebvre, Raymond Pellegrin, Hardy Krüger și regizorul André Brunet, pentru filmul „Singurătate”.

■ „Legenda” lui Karel Kachyna îi are ca protagoniști pe Petr Naničinek și Ladislav Trojan.

ANIVERSĂRI

În gura mare

Pablo Neruda a scris cândva: „Cînd eram tineri, a răsunat glasul care ne-a uimit pe toți, al lui Maiakovski. Printre sistemele poetice îmbătrinite glasul acela bubuia ca ciocanul unui constructor... Forța, gingășia și violența lui Ma-



akovski rămin și azi un model superior al epocii noastre poetice”.

Neruda nu a exagerat de fel.

Maiakovski s-a născut în 1893 în satul gruzin Bagdadi (azi Maiakovski) din vecinătatea orașului Kutaisi și a murit înainte de a implini 37 de ani. În autobiografia sa a scris: „Sînt poet. Prin asta sînt interesant. Și despre asta și seriu. Despre rest, numai dacă se susține prin cuvînt”.

Opera lui bogată, multilaterală — poezii, poeme, afișe agitatorice, piese, scenarii, articole și însemnări, luări de cuvînt — se confundă cu viața lui, elocutoare, plină, care „s-a susținut prin cuvînt”. O operă vastă, care umple treisprezece volume.

Maiakovski a lăsat urmașilor mărturie despre sine și despre timpul său în ultima-i creație cu caracter de confesiune. „În gura mare”. E de ajuns să citești începutul poemului, ca să simți întregul patos al vieții poetului, patos care s-a transmis și operei sale.

Acest prezent revoluționar furtunos avea rădăcini adînci în trecut. O atestă creația prerevoluționară a poetului, titluri ca „Războiul și lumea”, „Omul” și, bineînțeles, poemul „Norul în pantaloni”, scris în 1914—1915, cînd Maiakovski avea 22 de ani. În acest poem el a prezis: „...anul 1916 va veni incununat cu cunună de spini”.

Maiakovski a greșit cu numai un an.

Cînd salvele „Aurorei” au zguduit Palatul de iarnă, Maiakovski n-a stat la îndoială dacă să accepte sau nu revoluția. El era mîndru că marinarii care au luat palatul cu asalt, cîntau cîntecele lui. Revoluția milioaneilor de muncitori și țărani răsculați era și



Maiakovski în 1930

revoluția lui, a poetului Maiakovski. De aceea a putut să scrie atât de simplu și convingător: „Tot ce s-a întîmplat cu țara, a fost în inima mea”.

Semion Tregub

arta
ta arta arta
arta arta arta arta
arta arta arta arta arta
ta arta arta arta arta ar
arta arta arta arta arta
ta arta arta arta arta art
arta arta arta arta arta :



tehnica
tehnica tehnica
tehnica tehnica tehnica
tehnica tehnica tehnica
tehnica tehnica tehnica
tehnica tehnica tehnica
tehnica tehnica tehnica
tehnica tehnica tehnica
tehnica tehnica tehnica
tehnica tehnica tehnica

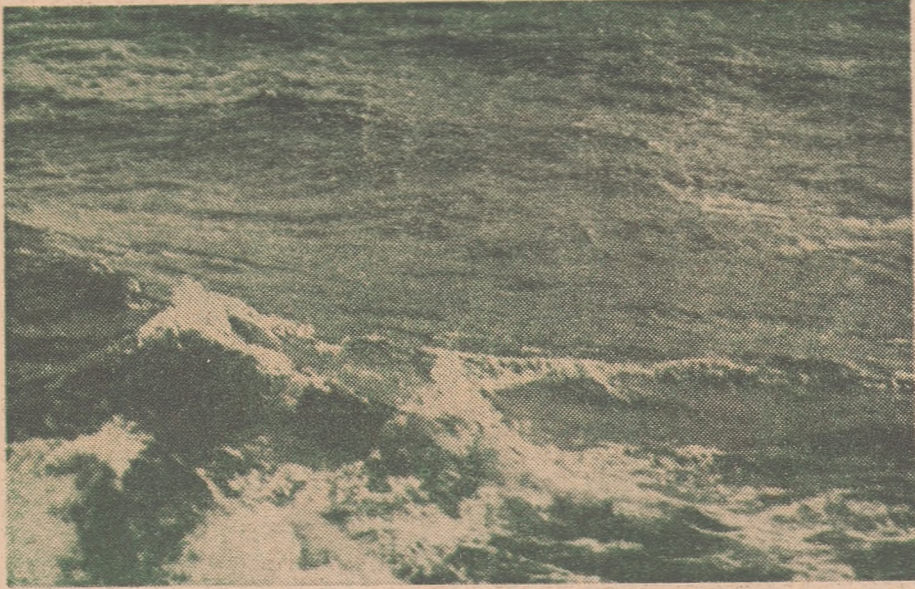


tim, temerile începeau să le dispară făcând loc curiozității și îndrăzneau să părească protecția maternă. Toate testele întreprinse au dus la aceeași constatare: legătura profundă și imuabilă care există între mamă și copil pare să fie exact aceeași fie că e vorba de o mamă reală, fie de una falsă. Dar mamele artificiale nu sînt decît instrumente, ele n-au făcut decît să dezvăluie mecanismele atașamentului, acest „prim născut” al tuturor comportamentelor. Ele nu pot oferi ceea ce oferă o mamă adevărată, ci numai confortul, în rest dovedind o totală indiferență, care nu întirzie să aibă consecințe serioase. Astfel, devenită mamă, o tinără maimuță crescută în contact cu o mamă de buret a arătat progeniturii ei exact aceeași detașare pe care i-o arătase și manechinul. Cu alte cuvinte, maimuța nu fusese „imprimată” pentru activitatea maternă. Încît se prea poate ca faimosul instinct matern să nu fie innăscut, ci dobîndit imediat după naștere.

PALEOCLIMATOLOGIE

Cind a devenit sărată Marea Neagră

Statisticile meteorologice nu privesc decît ultima sută de ani. Pe de altă parte zone întinse de pe glob nu au nici acum stații de măsurători și un mare număr de puncte meteorologice



Acum nouă mii de ani, apele Pontului Eurin erau dulci

au fost create abia acum cincizeci sau chiar acum douăzeci de ani.

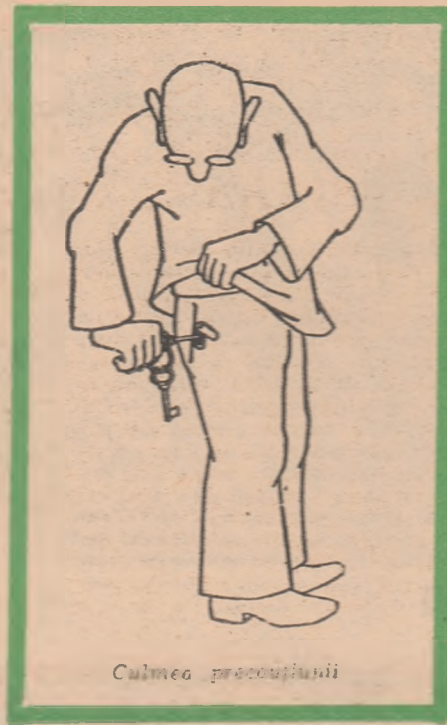
Din fericire, condițiile climatice de odinioară au lăsat urme — pe care specialiștii se străduiesc să le interpreteze. Astăzi se știe, de pildă, că în ultimul milion și jumătate de ani Terra a suferit zece încălziri și răciri importante. Mariile glaciații cuaternare — ultima a luat sfîrșit acum circa zece mii de ani — n-au fost astfel decît cele mai recente din aceste capricioase răciri.

Cum se ajunge, însă, la astfel de concluzii?

Pentru a regăsi vechile clime e nevoie de două lucruri esențiale; pe de o parte trebuie găsiți marcatori ai variațiilor medii ale temperaturilor, iar pe de alta aceste variații trebuie date.

Există metode devenite clasice pentru a recunoaște tendințele generale ale climei din trecut. Analiza polenurilor permite, de pildă, reconstituirea peisajului vegetal al unei perioade determinate: tundre subpolare, păduri de ținuturi reci, jungle virgine, savane etc. Pe de altă parte compoziția izotopică a oxigenului, carbonului și hidrogenului este legată de temperatura medie. O foarte mică variație a proporției de oxigen 16 în raport cu oxigenul 18, a carbonului 12 în raport cu carbonul 13 sau a hidrogenului 1 în raport cu hidrogenul 2 (deuteriu) trădează o schimbare a temperaturii. Identificarea plajelor vechi permite regăsirea variației nivelului general al mărilor. O scădere a acestui nivel a putut juca un rol cu atît mai important cu cît volumul apei reținute în calotele glaciare a fost mai mare.

Mai noi sînt metodele bazate pe



Culmea preocupării

studiul argilelor. Dacă examenul cu raze X sau la microscopul electronic permite recunoașterea formelor cristaline originare ale particulelor minuscule (de ordinul cîtorva fracțiuni de micron) dintr-o argilă, aceasta s-a de-pus într-o perioadă rece și uscată; dimpotrivă, dacă formele sînt alterate înseamnă că clima epocii respective a fost caldă și umedă.

Un recent colochiu de paleoclimatologie s-a soldat cu o îmbogățire apreciabilă a arsenalului acestei științe. Una din cele mai interesante comu-

ape săruri minerale. Atunci cînd — cu circa 6000 de ani înaintea erei noastre — a început o perioadă diluvială care a revărsat asupra zonei respective ploii extrem de abundente, apele dulci s-au instalat, pur și simplu, deasupra apelor dense de pe funduri.

Dar dacă, cum am amintit mai sus, tendințele generale ale climei în ultimul milion și jumătate de ani sînt acum binecunoscute, acest lucru nu înseamnă, din păcate, că paleoclimatologii au dobîndit și posibilitatea de a-și putea utiliza lucrările pentru previziuni climatice pe termen lung — sau chiar scurt. Căci dacă au identificat zece răciri și zece încălziri ale Terrei, ei n-au aflat totuși nici un caracter periodic ce ar permite o extrapolare pentru viitor. Ei nu cunosc nici acum cauzele acestor capricii climatice: intervenția unor factori interni (inversări și variații ale intensității cîmpului magnetic) sau unor factori externi (ca activitatea solară)?

Nimeni nu poate de aceea opina categoric într-un sens sau altul în actualul stadiu al cunoștințelor. Deși au fost reperate cîteva corelări foarte nete: o scădere a intensității cîmpului magnetic coincide cu o încălzire generală; o prea intensă activitate vulcanică sau creșterea intensității cîmpului magnetic terestru sînt însoțite de răciri,

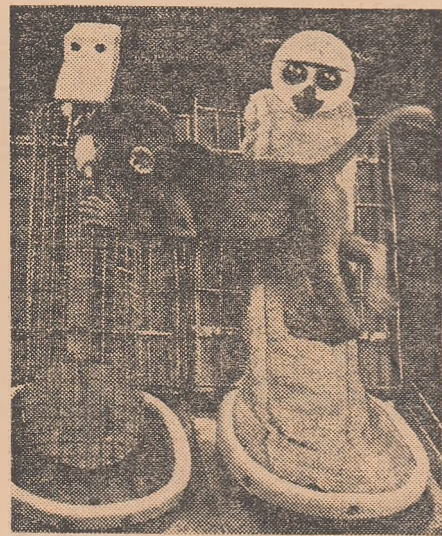
IN LABORATOARE

Substanțele plastice au cucerit un nou domeniu — cel al bicicletei. Aproape toate părțile componente — inclusiv cadrul, ghidonul și roțile — sînt fabricate dintr-o rășină de policarbon, care întrunește două calități esențiale: o mare rezistență și o mică greutate. În locul celor 12—17 kg, cît cîntăresc de obicei vehiculele de un om-puțere, bicicleta din plastic nu are nici 8 kg. În plus, ea nu trebuie nici unsă, nici gresată, nu ruginește și nu riscă să-și piardă vopseaua exterioară, deoarece policarbonul iese din vâlțuri gala colorat în roșu, galben, negru, alb sau albastru.

Pentru a obține imaginea în două dimensiuni a unei inimi de om în plină activitate, a început a fi utilizat un așa-numit ecocardiograf. Acesta e alcătuit dintr-un emițător care, așezat pe toracele pacientului, radiază, în întregul corp, unde sonore de ultrainaltă frecvență. Reflectate de pereții mobili ai cordului, undele dau naștere la ecouri care, prelucrate electronic, se transformă în imagini bidimensionale, reproduse pe un ecran similar cu acela al unui aparat de televiziune. Se pare că, în ce privește efectele asupra organismului, tehnica de investigare prin radiații sonore e mult mai puțin nocivă decît cea care folosește razele Roentgen.

Frigul a devenit „țesător” de coavoare. De fapt, e vorba de un procedeu criogenic care exclude tocmai războiul de țesut, o dată cu urzeala și bătătura. Firele de lînă, bumbac sau material plastic aliniat în sensul lungimii și în conformitate cu modelul coloristic al covorului sînt mai întii umezite și apoi congelate cu azot lichid. În această stare, blocurile pot fi tăiate după diverse dimensiuni, ultima operație fiind cea de lipire a lor pe un suport rezistent. Avantaj principal: un preț de cost foarte scăzut.

Cît mai avem de așteptat în stație, pînă la venirea autobuzului, troleibuzului sau tramvaiului care urmează să ne ducă la destinație? Nu am ajunge mai repede dacă am porni pe jos? Iată întrebări la care — într-un viitor nu prea îndepărtat — vom primi poate răspunsuri foarte precise. Conform unui sistem în curs de experimentare, vehiculele de transport sînt dotate cu aparate de radioemisie, prin care poziția lor e anunțată periodic unei centrale de recepție-emisie. Acolo, o mașină electronică de calculat redistribuie informațiile astfel dobîndite tuturor stațiilor de pe parcurs. Pe un panou electronic, instalat în dreptul fiecărei opriri, apare anunțul corespunzător: „Primul autobuz nr. X se află acum pe strada Y, la intersecția cu strada Z”. În cazuri speciale — accidente, interdicții temporare de circulație pe unele artere etc. — panoul aduce la cunoștința călătorilor toate veștile necesare, recomandînd la nevoie și folosirea altor linii de transport.



Chiar dacă oferă lapte, „mama” de sîrmă este mult mai puțin interesantă decît cea din buret; de aceea maimuța își petrece zile întregi în tovărășia ei, ezitînd s-o părăsească chiar în orele de masă.

apariția unui urs de pluș care bătea dintr-o tobă puii de maimuță, oricare ar fi fost „mama” care îi hrănea, căutau refugiu la cea de buret. După cîteva minute, datorită contactului in-

Poșta medicului

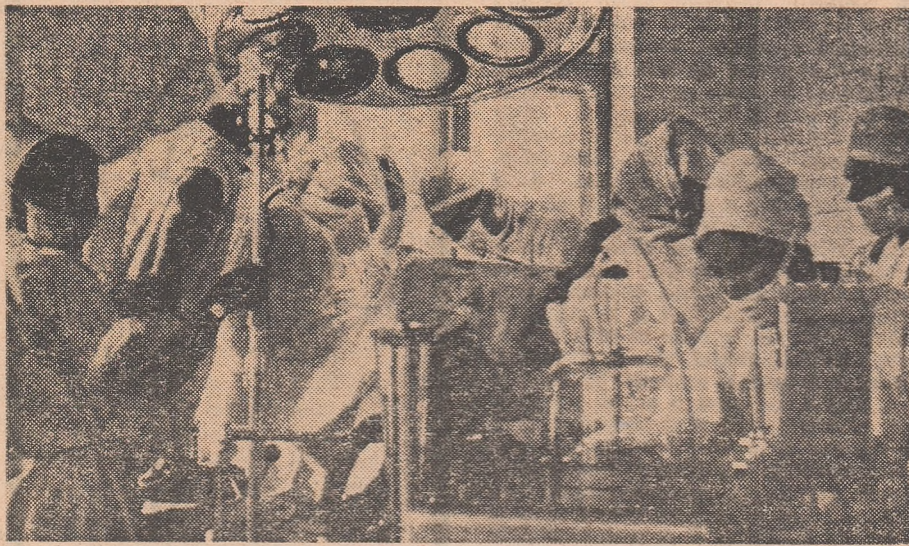
IVAN PETROVICI. — Timișoara: Ne întrebați dacă palpitațiile dv. (adică senzația de percepere a bătăilor inimii) au vreo semnificație patologică. În mod normal există un anumit prag al sensibilității nervoase care, când este depășit, duce la perceperea bătăilor inimii sub forma palpitațiilor. Se pare că și dv. faceți parte din categoria persoanelor cu o stare de excitabilitate crescută a sistemului nervos central, mai ales că ne scrieți că suferiți de nevroză astenică și că faceți abuz de tutun și cafea. Acest prag al percepției bătăilor inimii a fost comparat pe bună dreptate cu calitatea unei viori. Pentru a obține un anumit sunet este necesară doar o atingere fină la o vioară Stradivarius și o apăsare mai puternică cu arcușul la o vioară de calitate inferioară. Dacă medicul dv. curant v-a asigurat că nu e vorba de o boală de inimă, ci doar de tulburări neuro-vegetative, înseamnă că inima dv. este un... Stradivarius! Oricum e bine să nu vă lipsească din casă tinctura de valeriană (eventual și cașete de chindină sulf. 0,20 g + 0,10 luminal / cașet).

LAZAR ROZALIA — Sighetul Marmăției; COLECTIV M.I.U. — București; ARITON AURORA — București; GH. TURTURICA — Com. Furculești, jud. Teleorman; I. VASLUIANU — București; E. P. VALERIA — Drobeta T. Severin; D.D. — Orasul Dr. Petru Groza, jud. Bihor; ILEA MARIA — Bistrița, jud. Bistrița-Năsăud; FAZECAS TRAIAN — Oradea; GRIGORE LUCIA — Constanța; GH. OROS — București; GHEORGHIADĂ GH. — com. Tomnatic, jud. Timiș; M.S. — Vascău, jud. Bihor; GRAMESCU CLEMENT — R. Sărat; MUTUNACHE — Loco; PETRESCU IOAN — Botosani; GOSPODINE — București; N. CIOACA — București; HRISTU PETRA — Ploiești; CULICI IOSIF — Oradea; COSTICA PANAIT — satul Strejnic, com. Tg. Vechi, jud. Prahova; POPA GHEORGHE — Oradea; EMILIAN MARUSEAC — Cimpulung Moldovenesc, jud. Suceava; ZUBCU PELAGHEA — Com. Ciuperceni Noi, jud. Dolj; V. LINARU — București: Oricât de mult ne bucură interesul cititorilor noștri față de rubrica „Medicamente naturale” și în speță față de „cura de kefir” recomandată în nr. 11 și 15 ale revistei și la „Poșta medicului” nr. 23 și 24, nu vom putea reveni cu prea multe lămuriri, pentru că până și în materie de... kefir, tot ce-i prea mult strică. Iată deci ultimele noastre răspunsuri: 1) Este produs de Combinatul de Lapte București, dar buretele de kefir se poate procura și de la numeroase persoane binevoitoare care și-au comunicat adresele în nr. 18, 19 și 20. Iată mai jos adresa cititoarei Ariton Aurora, care oferă burete de kefir pentru 20 de persoane: București, str. Corbeni nr. 24, etajul II, sect. 2; 2) Este mai bine a se evita contactul direct al buretelui cu laptele fierț; 3) Cura poate fi urmată, firește, și de persoanele sănătoase, fără întrerupere și „la longue”; 4) Nu are indicații în adenomul de prostată ori impotență; 5) Se poate consuma și pe stomac gol, dacă este bine tolerat, ori împreună cu un alt aliment, de pildă uns pe piine; 6) În colitele fermentative, în care există intoleranță la lapte, kefirul nu se recomandă; 7) Buretele se poate păstra câteva zile închis în săculețul său și introdus în jumătate de pahar cu apă fiartă și răcită; 8) Înghițit din greșeală, buretele este digerat de sucurile gastrice, fără a fi nociv; 9) Dacă ar „face bine” și la animale? De ce nu? 10) Poate constitui un excelent desert și după masa de seară; 11) Kefirul este un adjuvant, care nu înlocuiește însă medicația specifică fiecărei boli; 12) Există mai multe metode de preparare a kefirului: în articolul publicat, noi am produs „rețeta” recomandată de dieticienii sovietici și care se pare că dă cele mai bune rezultate; 13) Pot fi utilizate și oale sau alte recipiente din aluminiu, dar pentru a-i da un gust plăcut și pentru eficacitatea kefirului este preferabilă utilizarea oalelor de pământ ars.

VAL POP — București: 1) Cititi răspunsul dat sub Lazăr Rozalia s.a. la pct. 12. 2) În hepatitele cronice sînt contraindicate alimentele conservate, inclusiv peștele oceanic; 3) În cură internă, acele din stațiunea Felix se prescriu în afecțiuni digestive (constipație, stază abdominală) boli hepatobiliare, în afecțiuni respiratorii și în boli de nutriție (obezitate).

AURA — Craiova: Menometroragiile de pubertate sînt „funcționale”, denumire sub care sînt cuprinse toate hemoragiile uterine care nu sînt provocate de o cauză organică, ca: polipi, fibrom, retenție de fragmente placentare în cavitatea uterină ori procese inflamatorii metroanexiale. Aceste manifestări clinice, frecvente fie la pubertate fie la premenopauză au la bază dereglări neuroendocrine (corticohipofizoovariene) care au răsunit asupra reactivității uterine și sînt favorizate de anemii fragilitate capilară etc. În cazul unor hemoragii abundente și rebelle la tratament este indicat chiuretajul uterin. Se vor administra hemostatice (Ergomet, 2-3 fiole/zi sau M-thereine-Bandoz, soluție 15 picături x 3/zi) Cele mai bune rezultate le dau progestativele de sinteză, în special Medroxigesteron acetat, administrat zilnic, cîte un comprimat din ziua a 5-a pînă în ziua 25-a a ciclului sau progesteron 10 mg/zi 1m din a 15-a pînă în a 25-a zi a ciclului. De asemenea medicație tonică: preparate de fier (Glubifer), calciu (Clorocalcin), vitamine (Cavit), vitaminele B₁, C₂₀₀, B₆, vin tonic, Remineron. Alimentație bogată, în special în proteine.

(Continuare în pag. a 11-a)



Sală de operații
'La Institutul de cercetări în domeniul chirurgiei clinice din Kiev)

ARTICOL CERUT DE CITITORI

Remediu simplu pentru o boală temută

În funcție de zonele geografice, din o mie de nou-născuți pe cuprinsul întregului glob, doi pînă la cinci pot suferi de hidrocefalie — acumularea excesivă de lichid cefalorahidian în creier, ceea ce duce fie la moartea copilului, fie la o gravă înapoiere mintală.

Elaborat de patru încăperi sau ventricule ale creierului, lichidul cefalorahidian — sau fluidul cerebrospinal, cum i se mai spune — scaldă delicatele țesuturi nervoase ale encefalului și măduvei spinării, protejindu-le ca un veritabil amortizor împotriva traumatis-melor de tot felul. În mod normal, după ce circulă prin cele patru ventricule, în jurul creierului și de-a lungul coloanei vertebrale, fluidul e resorbit de singe, astfel încît, deși producția nu se întrerupe nici o clipă, cantitatea lui rămîne mereu aceeași.

E suficient, însă, ca trecerea dintr-un ventricul cerebral sau altul să se astupe sau să se îngusteze mult pentru ca lichidul — în color și transparent, ca apa de izvor — să se acumuleze, umplînd încăperile unde e fabricat și lezînd țesuturile cerebrale din vecinătate. Cum cutia craniană a unui prunc rămîne moale și elastică cel puțin șase luni după naștere, unul dintre primele simptome ale temutei hidrocefalii e creșterea anormală a capului. Neatrăta boala e fatală în două treimi din cazuri, în rest soldîndu-se aproape totdeauna cu iremediabile deficiențe mintale.

Chirurgia modernă luptă împotriva hidrocefaliei prin introducerea unui tub de plastic în cel mai mare ventricul de la baza creierului; capătul celălalt este inserat în cavitatea toracică sau în cea abdominală, unde excesul de fluid e drenat pentru a fi ulterior absorbit. Dezavantajul acestei tehnici constă în totală dependență în care e pus copilul, timp de mulți ani, față de permeabilitatea conductei de plastic. Astuparea ei accidentală poate provoca serioase tulburări și, nu rareori, moartea. Aparent normală, asemenea copiii sînt considerați de mulți chirurși drept „bombe cu explozie întîrziată”.

Un nou tratament, mult mai simplu, a fost descoperit întîmplător, de un grup de fiziologi care studiau circulația lichidului cefalorahidian la pisici. Injectînd caolin, o argilă albă utilizată la fabricarea portelanului și a unor sorturi de hîrtie, ei au blocat fluidul în creierul animalelor, provocînd o hidrocefalie experimentală. În primele zile după efectuarea blocajului, pisicile manifestau simptomele caracteristice de hipertensiune intracraniană. Spre surpriza cercetătorilor, însă, după aproximativ o săptămînă fenomenele regresau și comportarea felinelor domestice redevenea normală.

Explicația? Animalele de experiență erau pisici adulte, ale căror craniu se osificaseră definitiv și nu cedau presiunii fluidului din interiorul lor. Neavînd nici o posibilitate de a-și extinde „spațiul locativ”, lichidul era forțat să treacă în vasele capilare sanguine care irigă encefalul. La capătul unei săptămîni, excesul era drenat și hipertensiunea intracraniană dispărea cu desăvîrșire. Atunci, însă, cînd o parte din pereții cranieni ai pisicilor erau înde-

părtați, permițînd expansiunea creierului, simptomele nu numai că se mențineau, dar progresau continuu, pînă la tabloul complet al hidrocefaliei infantile.

Plecînd de la această premisă experimentală, cercetătorii și-au spus că maladia ar putea fi tratată într-un mod similar la copii. Pentru a sili lichidul cefalorahidian, blocat în ventricule, să treacă în singele capilarelor cerebrale, soluția s-a impus de la sine: craniul moale al noului născut trebuia ajutat să reziste mai ferm presiunii din interiorul lui.

Metoda aleasă a fost de o uimitoare simplitate: învelirea capului în bandaje elastice — destul de rigide pentru a nu ceda fluidului și destul de flexibile pentru a nu stînjini procesele normale de creștere și de sudare a oaselor. Înfășurarea s-a făcut după o metodă ușor de învățat de către părinți, astfel încît tratamentul a putut fi aplicat la domiciliu. La anumite intervale, micul pacient era adus la un control general, din care nu lipsea examenul radiologic al craniului. Bandajarea lua sfîrșit o dată cu trecerea primului semestru de viață al noului născut, termen la care armătura osoasă a capului e relativ consolidată.

După toate aparențele, rezultatele sînt mai mult decît satisfăcătoare. În vîrstă acum de opt luni pînă la un an, cei unsprezece bolnavi cărora li s-a administrat lesniciosul remediu s-au dezvoltat normal din punct de vedere neurologic. Din păcate, tratamentul nu e aplicabil la copiii care se nasc cu craniul dejă mărit. În schimb, pentru ceilalți 60-70 la sută dintre suferinzii de hidrocefalie, bandajele elastice par să fie o soluție extrem de promițătoare.

MEDICAMENTE NATURALE

Dulce ca mierea...

Nu, nu-i vorba de titlul unui cunoscut roman, ci pur și simplu de... miere, acest dulce produs natural al albinelor, de neînlocuit prin calitățile sale și aflat în fruntea medicamentelor pe care natura ni le oferă prin flori și plante medicinale. Intr-adevăr, grație tehnicilor moderne de laborator s-a constatat că mierea de albine este unul din produsele cele mai complexe din punct de vedere biologic. Iar din punct de vedere chimic ea reprezintă un amestec complex de glucoză, fructoză, zaharoză, apă, albumine, substanțe azotoase, acizi organici, vitamine, precum și de un mare număr de macro — și microelemente minerale — fosfor, fier, magneziu, mangan, calciu, clor, cupru, sulf, plumb etc., etc.

Prin conținutul ei în acid folic, substanță de mare importanță pentru organismul în creștere al copiilor, o linguriță de miere adăugată la regimul

esculap
esculap esculap
sculap esculap escula
lap esculap esculap escu
esculap esculap esculap
culap esculap esculap escu
p esculap esculap esculap e
sculap esculap esculap escula
lap esculap esculap esculap e



alimentar al copiilor le aduce mai mare folos decît 20-30 grame de zahăr, pentru mărirea cantității de hemoglobină și a numărului de globule roșii.

Doza terapeutică zilnică de miere variază în raport cu natura bolii. Ca doză zilnică normală se consideră aproximativ 100 g miere pentru adulți și 30-50 g pentru copii, repartizată în cîteva porții. Doza mai mare de 200 g, consumată un timp mai îndelungat este însă considerată dăunătoare.

Dacă dozele zilnice sînt raționale, mierea este un medicament minunat în tratamentul gastritelor cronice hiperacide; consumarea de miere cu o oră și jumătate-două ore înainte de masă micșorînd aciditatea și secreția pepsinei. (Dacă un sort de miere are efecte iritante asupra stomacului, poate fi înlocuit cu altul). Se recomandă ca dimineața și seara să se ia cîte 30 g, iar la prînz cîte 40 g miere în apă călduță.

În boala ulceroasă folosirea mierii de nectar — cîte o lingură de supă de trei ori pe zi, — cu două ore înainte de mese — calmează durerile și arsurile din stomac. Tratamentul antiulceros cu miere durează una-două luni, luînd dimineața și seara cîte 30 g de miere, iar la prînz cîte 40 g. În cazul bolnavilor cu hipocaciditate gastrică, mierea trebuie luată cu cîteva minute înainte de mese.

În bolile de ficat și vezică biliară, tratamentul cu miere îmbunătățește funcția antitoxică. Mierea de albine are și însușiri antimicotice, gargarele cu apă de miere sau cîntec miera reținută în gură distrugînd ciupercile din cavitatea bucală. În cantități de 60-100 g zilnic, în cîteva porții și combinată de preferință cu suc de mere, mierea are excelente efecte și în constipația cronică. În doze mergînd pînă la 150 g/zi, ea se recomandă ca mijloc terapeutic și profilactic în îmbolnăvirile rinichilor (glomerulonefrite), în bolile de inimă (miocardite cronice, aritmii, hipertensiune arterială, angină pectorală etc.), în afecțiunile sistemului nervos (ca somnifer și calmant în nevrozele astenice, nevroze cardiace, isterie etc.), diabet — da, în diabet! — unde administrarea de miere în cantități mici a dat rezultate bune, în fine, în anemii. Dacă la aceste numeroase indicații, adăugăm aplicațiile externe ale mierii sub formă de comprese, oncțiuni și băi locale cu soluție de miere 40% (în tratamentul arsurilor, rănilor, al diferitelor boli de piele), de alifii (în inflamații ale pleoapelor, cheratite, ulcere corneene, conjunctivite), de electroforeză vaginală cu miere de nectar în tratamentul florei vaginale patologice la femei (trichomonas) sau de inhalatii cu aerosoli de miere în afecțiunile căilor respiratorii și ale plămînilor, putem înțelege ușor de ce în popor tot ce este mai bun este comparat cu acest excepțional panaceu natural — mierea.



— Ascultă, dai un exemplu negativ copiilor!

Desen de N. Vlasenko

FILIPINE

Tasadaii, după un an

A trecut mai bine de un an de când ziarele din toată lumea au anunțat că în jungla de nepătruns a insulei filipineze Mindanao a fost descoperit cel mai primitiv trib de pe glob.

După părerea specialiștilor care au studiat limba tribului, tasadaii au trăit complet izolați timp de 500—1000 de ani. Constatarea a fost făcută de lingviști intrucit limba tribului face parte, ca și dialectele altor populații din insulă, din grupul malaezopolinezian, iar modificările survenite în vocabular denotă din ce perioadă au început limbile respective să se dezvolte independent.

Cei o mie — sau „numai” 500 de ani — pe care tasadaii i-au trăit izolați nu se pot, însă, compara cu ultimul an care s-a scurs. Căci acest scurt interval este atât de deosebit de sutele de ani care l-au precedat, încât el cîntărește mult mai mult în balanța istoriei.

Ce schimbări s-au produs, dar, în acest an în viața tribului pierdut în junglă?

Contactul brusc al tribului cu restul omenirii s-ar fi putut încheia cu o tragedie pentru el. Pentru a ne da seama de acest lucru e de ajuns să ne amintim de exemplul altor triburi de indieni sud-americani sau de acela al aborigenilor din Australia. Dar nu s-a întâmplat așa, întrucît — la recomandarea doctorului Manuel Elisalde, descoperitorul tribului — regiunea unde locuiesc tasadaii a fost declarată rezervă. Nimeni n-are dreptul să intre în contact cu această populație decât sub controlul specialiștilor din Consiliul prezidențial pentru problemele minorităților naționale, adică din Organizația Panamin condusă de Manuel Elisalde.

Cu toate acestea, în acest răstimp tribul a fost vizitat de câteva grupuri de ziaristi și antropologi. Și chiar numai aceste scurte vizite au lăsat urme în viața tasadailor. Mai întâi acestora le-au plăcut foarte mult cutiile de conserve. Ați citit bine: cutiile — nu conținutul lor — pe care tasadaii le turtesc cu ajutorul unei pietre și le așează una peste alta într-un loc anume. Apoi

fac din ele virfuri pentru bețele cu care scot din pământ rădăcini comestibile sau vinează vietăți mici. Dealtfel, tasadaii n-au nimic împotriva conservelor, pe care le mănincă cu plăcere, dar le socotesc un aliment neserios.



La fel ca înainte...

Sînt gustoase și sățioase, admit ei, dar incomparabile cu un aliment natural.

Căci hrana lor naturală nu s-a schimbat aproape deloc între timp. Rația zilnică, foarte săracioasă, este alcătuită din rădăcini, bulbi acvatici și broaște, la care am mai putea adăuga mici crabii de apă dulce, raci și, din cînd în cînd, cîte o mică maimuță sau un porc mistreț. Ultimele două alimente au intrat însă în meniul tasadailor de foarte puțin timp, adică după întîlnirea acestora cu vîntorul Dafal din tribul blit, primul străin cu care au intrat în contact și care i-a învățat să pună lațuri și să confecționeze săgeți.

Medicii care i-au consultat pe tasadai au avansat ipoteza că tendința de dispariție a tribului (natalitatea e foarte mică) s-ar datora hranei insuficiente și extrem de monotone. Care ar fi atunci soluția? Să se aducă alimente care să fie împărțite tribului? Dar acest lucru ar genera noi probleme: tasadaii ar ieși din tipicul vieții lor obișnuite, ceea ce le-ar fi la fel de fatal. Încît doctorul Elisalde a hotărît să se procedeze altfel. Cum s-a constatat că tasadailor le place orezul, s-a hotărît ca ei să fie învățați să-l cultive. Cîțiva bărbați din junglă au fost duși în satul tribului blit unde orezul este cultivat într-un mod foarte primitiv, accesibil, după părerea specialiștilor, și tasadailor. Populația blit defrișează o porțiune de pădure și timp de cîțiva ani folosește terenul îngrășat cu cenușă. Apoi, cînd pămîntul nu mai rodește, satul se mută într-alt loc și iar defrișează o porțiune de teren...

Tasadaii au cunoscut deci de aproape viața și munca tribului vecin, dar n-au putut înțelege de ce trebuie să in-

groape în pămînt niște grăunțe care pot fi mincate. De ce să muncească și să aștepte atîta, cînd pot dezgropa din pădure rădăcini comestibile care nu sînt mai rele decît orezul?

Încît, dezamăgiți, specialiștii au renunțat la încercarea de a-i transforma pe tasadai în agricultori. Se pare că decalajul dintre indeletnicirea de culegător și cea de agricultor — fie chiar în stadiul cel mai înapoiat — este prea mare pentru ca ei să poată fi depășit într-un răstimp scurt.

Îmbrăcămîntea tribului — dacă se poate vorbi de așa ceva — a suferit însă unele modificări. Acum, toți adulții își acoperă într-o oarecare măsură trupul cînd se întîlnesc cu străini. În rest, însă, viața lor nu s-a schimbat deloc. Tasadaii pot privi cu interes diverse obiecte amuzante și de neînțeles pentru ei, pe care străinii le posedă din belșug, dar nu arată nici cea mai mică dorință de a intra în posesia lor. Deocamdată nu e limpede încă de ce se comportă tribul în acest mod (net deosebit de acela al altor triburi primitive). Poate că tasadaii nu s-au obișnuit cu ideea că ciudatele și puternicele făpturi care vin acolo, aduse de niște zgomotoase păsări zburătoare, sînt oameni ca și ei. Iar dacă nu sînt oameni, ci zei, atunci au lucruri de-ale lor, „divine”, pe care oamenii n-au de ce le dori.

Deocamdată, limba primitivului trib nu s-a îmbogățit. Nu se știe cum exprimă tasadaii noțiuni ca „elicopter”, „cutie de conserve” sau „orez”. Probabil că recurg la metoda descriptivă: „obiect care zboară și face zgomot”, de pildă. De altfel, noile noțiuni sînt pentru moment puține la număr și din cauza asta tasadaii se pot descurca și fără cuvînte noi.

Dar ce se va întîmpla mai departe? Iată întrebarea care-i preocupă și chiar îi îngrijorează pe specialiști. Cei mai mulți socotesc că tasadaii ar trebui „ridicați” măcar la nivelul celor mai înapoiate triburi din insula Mindanao. Al populației blit, de pildă. Ceea ce pentru tasadai ar fi, evident, un imens pas înainte. Ajunși treptat la același nivel cu vecinii, ei s-ar putea dezvolta apoi în pas cu alte triburi. Poate că acest lucru ar contribui și la soluționarea problemei căsătoriilor în acest trib, unde există mai mulți bărbați decît femei.

În orice caz, cînd e vorba de viitorul acestui trib se utilizează foarte des expresii ca: „după cîte se pare”, „probabil”, „eventual”. Căci nu numai trecutul, ci și viitorul său este incert.

L. Olghin

SUEDIA

O lecție intuitivă de geografie

Considerată prin prisma numărului ei de locuitori, Suedia este, de obicei, inclusă printre țările mici. Dar dacă ținem seama de alt element, anume de teritoriu, ea se situează pe locul patru în Europa — după U.R.S.S., Franța și Spania.

Recent, ziarele suedeze au relatat o întîmplare amuzantă, care ar putea fi intitulată: „Lecție intuitivă de geografie”. Pe aeroportul Arlanda din Stockholm a descins un locuitor de pe un

continent sudic. Imaginea lui despre Suedia se limita la ideea, mult răspîdită, că aceasta este o țară mică. Încît a rugat un șofer de taxi să-l ducă la o adresă notată pe un bilețel. Surprins de capriciul străinului, șoferul l-a prevenit că locul indicat era departe de acolo, dar călătorul a ținut-o pe a lui. Taxiul a străbătut, dar, regiunea centrală a Suediei, ude iarna trecută n-a prea căzut zăpadă, ci mai mult a plouat, apoi a lăsat în urmă riuri și lacuri încetușate de ghețuri și s-a continuat neobosit drumul. Abia după 12 ore a ajuns astfel oaspetele la destinație, în nordicul oraș Sjelefteo. În acest timp mașina străbătuse 800 de km., iar contorul înregistrase o sumă pe care vizitatorul n-a putut-o plăti.

Dealtfel imaginea pe care o avem mai toți despre Suedia trebuie revizuită. E adevărat, în nordul ei cît vezi cu ochii sînt stînci, stînci, și iar stînci... Mari și mici, pleșuve sau acoperite de mușchi verde ori cafeniu. Ele alcătuiesc o linie de centură în jurul multor lacuri și riuri; blocuri mari de granit sînt răsfirate și pe ogoare; pînă și casele trebuie construite pe stînci. Apoi sînt pădurile dese, care acoperă o bună parte a teritoriului.

Dar pe măsură ce cobori spre sud, stîncile dispar treptat iar pădurile încep să facă loc ogoarelor. Căci zona sudică a Suediei este grînarul țării. Aici se cultivă grîu, sfeclă de zahăr, plante oleaginoase și mult fin, intrucît suedezii cresc intensiv vite pentru carne și lapte. În ciuda dificultăților pe care le are cu terenurile arabile, care nu sînt suficiente ca suprafață și nici prea fertile, Suedia își acoperă aproape în întregime necesarul de produse alimentare.

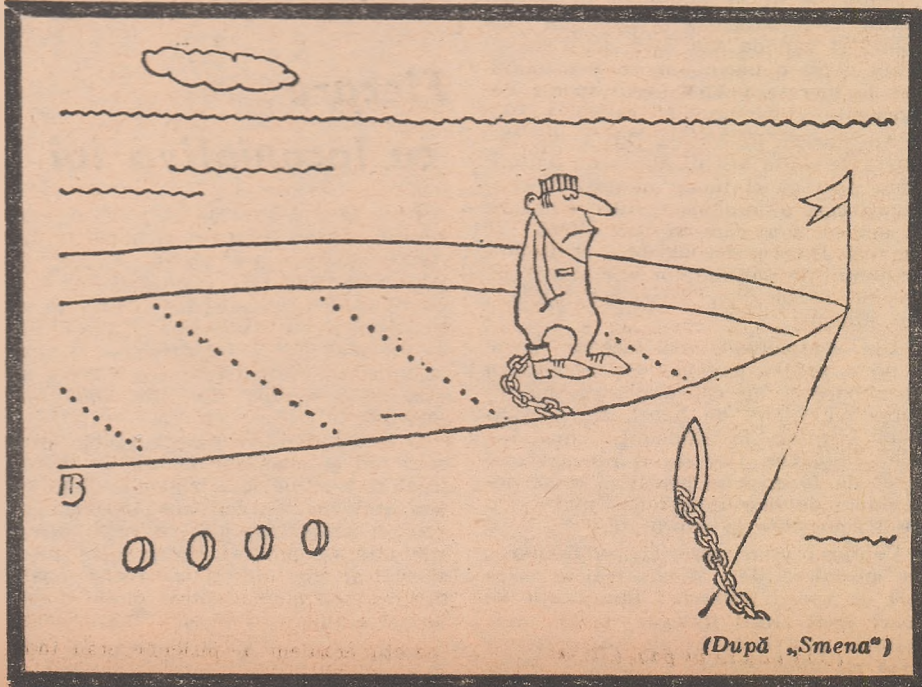
Pe de altă parte, dacă stîncile fac parte integrantă din decorul natural al Suediei, coșurile fabricilor și uzinelor se integrează în el datorită omului. Căci această țară scandinavă este o putere industrială. Repartizată pe cap de locuitor, producția ei industrială este foarte mare. Circa 1,5 milioane de muncitori și funcționari din cei 3,8 milioane de locuitori apti de muncă lucrează în industrie și construcții.

Producția industrială suedeză a depășit dealtmînteri de mult cadrul consumului intern. Încît acum se exportă 85 la sută din laminatul feroase, 55 la sută din utilajul minier, 64 la sută din aparatura pentru liniile telefonice și telegrafice, 69 la sută din producția de hirtie și carton, 74 la sută din automobile, 84 la sută din mașinile de scris și calcul... Nume ca Volvo, S.K.F., Ericson, Electrolux etc. sînt binecunoscute în toată lumea!

Dacă am lua două jumătăți de nucă și le-am depărta puțin, iar între ele am plasa un bob de mazăre, am obține schema miniaturală a Stockholm-ului; căci zonele de nord și de sud ale capitalei suedeze sînt despărțite printr-o strîmtoare care leagă lacul Mälaren de Marea Baltică, iar în mijlocul strîmtoării, pe o insulă, se află Orașul vechi. În oglinda lucie a strîmtoării se reflectă astfel clădirea masivă a palatului regal, turnul primăriei, împodobit cu o cupolă cu trei coroane, și multe alte edificii istorice.

Cel mai mare centru cultural și industrial al Suediei, cu o populație — inclusiv suburbii — de peste un milion de locuitori, Stockholm-ul este supranumit „Veneția nordului” și este într-adevăr unul din cele mai frumoase orașe din Europa. Așezat pe insulele din lacul Mälaren, — peste strîmtoarea și canalele care-l străbat se arcuiesc circa 40 de poduri.

M. Zubko



• globul globul
• globul globul globul
• obul globul globul globul
• globul globul globul globul
• globul globul globul globul
• globul globul globul globul
• globul globul globul globul
• globul globul globul globul
• globul globul globul globul





Vara a morat în urechurile ei și în pinurile reci din nordul Pacificului. Focile s-au întors în insulele Komandore, unde au cunoscut prima oară marea, pentru a naște și a-și crește puia. Protejate de convenția semnată în 1957 de guvernele U.R.S.S., Canadei și Japoniei, numărul lor crește mereu. Foto: A.P.N.

O MISIUNE ȘI UN HOBBY.

2000 de ore sub gheață

O echipă de cercetători sovietici, din care a făcut parte și A. Șeremetievski, autorul rindurilor de mai jos, a studiat timp de un an și jumătate viața subacvatică lângă țarmul Antarcticii. În acest răstimp ei au petrecut 2000 de ore sub gheață.

„Tabăra noastră era alcătuită din trei căsuțe așezate în formă de U și



Cercetările făcute din barcă în-au completat pe cele submarine.

acoperite, în așa fel, încât între ele se născuse încă o încăpere, care ne servea de sufragerie. Am început scufundările imediat ce a fost montat compresorul. Ne interesa comportamentul locuitorilor mării indeosebi în timpul iernii, când banchiza groasă de doi metri și zăpada viscolită deasupra ei rețin o mare parte din lumina solară, iar temperatura apei este foarte coborâtă.

Am lucrat în Marea Davis, nu departe de stația Mirnii. Iarna ne scufundam prin găuri tăiate în gheață, deasupra cărora înălțam corturi. Vara ne lăsam să alunecăm în apă direct de pe mal. Două pulovere, un dres de lână, costumul de scufundător, scafandrul autonom, centura cu balast ne însoțeau în adâncuri.

Din echipament mai făceau parte o plasă pentru exemplarele adunate, o răzuitoare și un cadru pentru delimitarea suprafeței de lucru. Ne scufundam imediat la adâncimea maximă, până la 50 m. Dar nu rămâneam mai mult de 15 minute, pentru a evita perioadele de decomprimare mai lungi când reveneam la suprafață.

Conform unor aprecieri preliminare, în apropiere de Mirnii trăiesc circa 400 de specii animale: bureți atât de mari încât nu-i puteam scoate prin găurile practicate în gheață, crustacee care nu depășesc un milimetru, corali

moi, stele de mare, arici de mare, holoturii colorate în cele mai delicate nuanțe.

Echipa noastră avea un hobby neobișnuit: „colectiona” aisberguri, și anume aisberguri cu grote deosebit de frumoase. Ne strecuram cu grijă prin intrarea strîmtă, care se află la numai câțiva metri deasupra apei. Un tunel întortocheat duce în interior. Acolo atîrnă din tavan șiruri lungi de țurțuri. Subit te pomeni într-o sală cu flori de gheață pe tavan și pereți, asemenea celor care răsar la noi pe gemuri în zilele geroase, dar de sute de ori mai mari. Sala următoare amănunțite de o mare, valori încremenite formează podeaua și pereții. Printr-o deschizătură de la capătul coridorului se oferă privirilor nesfîrșite cîmpii de gheață, aisberguri trandafirii și niște puncte negre — pinguini care se joacă pe banchiză.

Antarctica are două fețe, una simpatcă cu un aer neobișnuit de curat și transparentă vara și una primară, dezlănțuită iarna. Atunci se iscă viscolul și totul dispăre în vârtejul fulgilor de zăpadă.

Epoca eroică a lui Scott, Amundsen, Zomov și Treșnikov s-a încheiat. Astăzi există și aici alte condiții, care fac mai agreabil iernatul: stații cu căsuțe călduroase, bucătari de la restaurantul „Metropol” din Moscova... Și totuși ceva a rămas neschimbat: în Antarctica, natura aspră îi obligă pe oameni să-și pună la bătaie toate forțele.”

TRENULE, TRENUȚULE...

Fiecare cu locomotiva lui

Între 1920 și 1930 pe căile ferate germane circulau douăzeci și nouă de mii de locomotive cu aburi. Astăzi, în Republica Federală Germania nu mai există decît nouă sute, iar în 1975 nu va mai fi nici una în serviciu. „Căile ferate — arată săptămînalul Stern — le vind la kilogram, întrucît amatorii de a se juca „de-a trenul” sînt tot mai numeroși.”

O locomotivă veche e vîndută între zece mii și cincizeci de mii de mărci. Ceea ce nu-i deloc o bagatelă. Și totuși trei mii de vestgermani încearcă să reinvie astfel cine știe ce vechi visuri din vîrsta copilăriei, simțindu-se unicii stăpîni ai unei mașini care să-i poată duce pretutindeni, către mult dorite dar imaginare aventuri. La fiecare sfîrșit de săptămîină și în alte zile faste ei rîd de aceea cu rîvnă fușinginea

de pe cazane, freacă de zor țevăria, lustruiesc piesele de cupru, presară pietricele pe balastul unor căi abandonate și dau drumul la aburi, probabil în semn de sonor omagiu adus pionierilor istoriei călătoriilor cu trenul.

FACEȚI CUNOȘTINȚA

Muzeul supelor și... altele

Nu încapă îndoială, marile muzee ale lumii nu au a se plînge de lipsă de interes din partea publicului. Există, însă, un număr incalculabil de muzee mici, specializate, organizate pe o singură temă, care sînt pe nedrept puțin cunoscute și, ca atare, și puțin vizitate. Printre acestea poate fi citat, de pildă, Muzeul supelor din Singen (Wurtemberg) cu o enormă colecție de rețete de supe (peste 40 000) ce pot fi copiate de amatori. Alte muzee s-au specializat în colecții referitoare la mări și navigație, ca muzeul „cătărilor” nautice din Stockholm unde sînt expuse materiale și obiecte recuperate provenind de la unul din cele mai mari eșecuri nautice, marea navă de război Wasa care, în 1628, s-a răsturnat și scufundat la prima ei călătorie, după numai câțiva metri de navigație! Sau, la scară mai mică, muzeul ambarcațiunilor și navelor conservate în... sticle, care poate fi admirat la Aeroskobing în Danemarca unde, de alifel, ființează și un Muzeu al pipelor. Muzee ale navigației cu migăloase machete de nave există și în Olanda, la Amsterdam și Rotterdam, iar în apropiere de Oslo, în Norvegia, se află un muzeu ce adăpostește celebra plută Kon-Tiki a lui Thor Heyerdahl, precum și materialul utilizat ulterior în navigația spre insulele Galapagos și Paștei.

Alte muzee abordează lumea tehnicii. Unul dintre ele, care ar putea fi intitulat „De la cutia cu muzică încoace”, este muzeul național din Utrecht. Aici vizitatorii pot nu numai beneficia de amabilitatea unui ghid bine documentat, dar pot auzi și tot felul de „instrumente” mecanice amuzante ca privighetoarea care cîntă sau alți precursori mai mult sau mai puțin redutabili ai actualelor cutii cu muzică cu transistoari: orgile utilizate în bilciuri și la alte petreceri etc.

Armele își au și ele muzeele lor, între care și „Imperial War Museum” din Londra. Foarte atractive sînt apoi colecțiile de soldați de plumb sau caolin prezentate în cadrul unor diorame. Dar lista muzeelor neobișnuite din lume este inepuizabilă: muzee ale automobilului, bicicletelor, velocipedelor și tramvaiului, ale icoanelor, jocurilor de cărți, tutunului și chiar ale pălăriilor. Într-un astfel de muzeu, în apropiere de Frankfurt, evoluția pălăriei este urmărită de-a lungul a patru secole.



— Bagă de seamă, să nu se ardă ceva!..

DESCOPERIRI

A doua Giocondă

O excepțională descoperire făcută în Valea faraonilor va permite savanților să citească o nouă pagină din istoria artei Egiptului antic.

... varia ...
ia varia varia va
a varia varia varia v.
varia varia varia varia v
aria varia varia varia var
a varia varia varia varia v
aria varia varia varia varia v
ia varia varia varia varia va
varia varia varia varia varia



Vechi hieroglife egiptene arată că regina Tu-E a fost „mama faraonului și soția zeului”. Fiul ei, Ramses al II-lea a intrat în istoria Egiptului antic ca cel mai puternic faraon al Regatului nou (sec. XVI—XI î.e.n.) Pînă nu de mult, însă, egiptologii nu aveau totuși prea multe știri despre regina Tu-E, care a trăit acum mai bine de trei mii de ani. Abia în 1970, pe baza unor minipose cercetări, savantul egiptean Labib Habaschi a putut înlocumi o biografie aproximativă a reginei.

Din ordinul lui Ramses al II-lea, care și-a iubit mult mama, cioplitori în piatră au eternizat în multe temple frumusețea reginei Tu-E. Din această perioadă au ajuns pînă la noi edificiile



sublime — gigantica sală cu coloană a templului lui Amon-Ra de la Karnak și templul rupestru al lui Ramses al II-lea de la Abu-Simbel. Dar basoreliefurile și inscripțiile păstrate nu dădeau totuși o imagine prea convingătoare despre fizionomia reginei Tu-E.

Relativ recent, însă, o expediție arheologică franco-egipteană care a făcut săpături în Valea faraonilor lângă orașul Luxor (situat pe locul Tebei — vechea capitală a Egiptului antic) a găsit intrarea în monumentul funerar al mamei lui Ramses al II-lea. În urma unor săpături dificile, care au durat două luni, arheologii au reușit să lărgască intrarea și să curețe scara care ducea în criptă, unde a fost găsit un mic bust de piatră al reginei, despre care cunoscuta arheoloagă franceză Christiane Deroche-Noblecourt a spus: „Este o a doua Giocondă”.

În viziunea sculptorului necunoscut, regina Tu-E are o față uimitor de vie și de expresivă, luminată de un zîmbet blind, puțin șiret. Impresionat de frumusețea monumentală a reginei, egiptologul hamburghez Wolfgang Helck a exclamat la vederea fotografiei bustului: „Nu e mai puțin frumoasă decît Nefertiti!” După opinia sa, bustul reginei Tu-E a servit drept capac unui vas de lut în care erau păstrate organele interne ale morților, ale căror trupuri, conform ritualului de înmormîntare al vechilor egipteni, erau îmbalsamate și conservate ca mumii.

Bustul reginei Tu-E a fost scos din interiorul cavoului numai pentru un timp foarte scurt, pentru a fi fotografiat, după care a fost așezat la locul inițial. Deocamdată el este singura descoperire, dar arheologii își pun mari speranțe în surprizele pe care le vor oferi încăperile interioare ale monumentului funerar.

CASA PRIETENIEI ROMÂNNO-SOVIETICE — BUCUREȘTI

PROGRAMUL MANIFESTĂRIILOR în perioada 13 iulie — 19 iulie 1973

Vineri 13 iulie, ora 19,30: Ciclul „Viitorologia — știința de azi a zilei de mâine”. În dezbateri: „Proгноza și planul — cadru unitar de înlăptuire a politicii economice a partidului”. Va vorbi conf. univ. ing. Gheorghe Lazaride, director-adjunct în Comitetul de stat al planificării. „Proгноza în dezvoltarea științei și tehnologiei”. Va vorbi dr. ing. Leonard Cazan. Urmează un program de filme documentare și un film artistic.

Simbătă 14 iulie, ora 19,30: Ciclul „Univers artistic contemporan”. În dezbateri: „Arhitectura — știință a formelor”. Va vorbi prof. univ. dr. arh. Adrian Gheorghiu. „Cartea — modelator al conștiinței socialiste”. Va vorbi D. Mazilu, redactor-șef al editurii Univers. „Colecții de artă și muzee bucureștene”. Va vorbi Petre Oprea, critic de artă. Urmează un program de filme documentare și un film artistic.

Luni 16 iulie, ora 19,30: Rubrica „În împlinirea celei de a 29-a aniversări a eliberării”. Coloqui economic: „Realizarea integrală și depășirea prevederilor actualului cincinal”. Va vorbi conf. univ. dr. Ion Răvar, director general adjunct al Direcției centrale de statistică. „Afirmarea multilaterală a capacităților umane și sociale”. Va vorbi prof. dr. docent Ion Vintu, membru al Academiei de științe sociale și politice. Urmează un program de filme documentare și un film artistic.

Marți 17 iulie, ora 19,30: Discuție la masa rotundă „Cultura și spiritualitatea națiunii române”. Participă: Dan Tărchilă, scriitor, prof. univ. dr. Illeana Berlogea, dr. Dan Berindei, secretar al Comitetului național al istoricilor. Discuția va fi condusă de Constantin Crișan, critic literar. Urmează un program de filme documentare și un film artistic.

Miercuri 18 iulie, ora 19,30: Ciclul „Societatea socialistă multilateral dezvoltată”. Lecția „Orientări majore pe drumul dezvoltării multilaterale a patriei”. Va vorbi dr. Gheorghe Surpat, șef de sector la Institutul de studii istorice și social-politice de pe lângă C.C. al P.C.R. Urmează un program de filme documentare și un film artistic.

Joi 19 iulie, ora 19,30: Seară literară V. V. Maiakovski (cu prilejul împlinirii a 80 de ani de la nașterea poetului). Va vorbi conf. univ. dr. Virgil Șoptereanu. Urmează un recital de poezie din creația poetului la care își vor da concursul actori ai teatrelor din capitală și un film artistic.

Poșta medicului

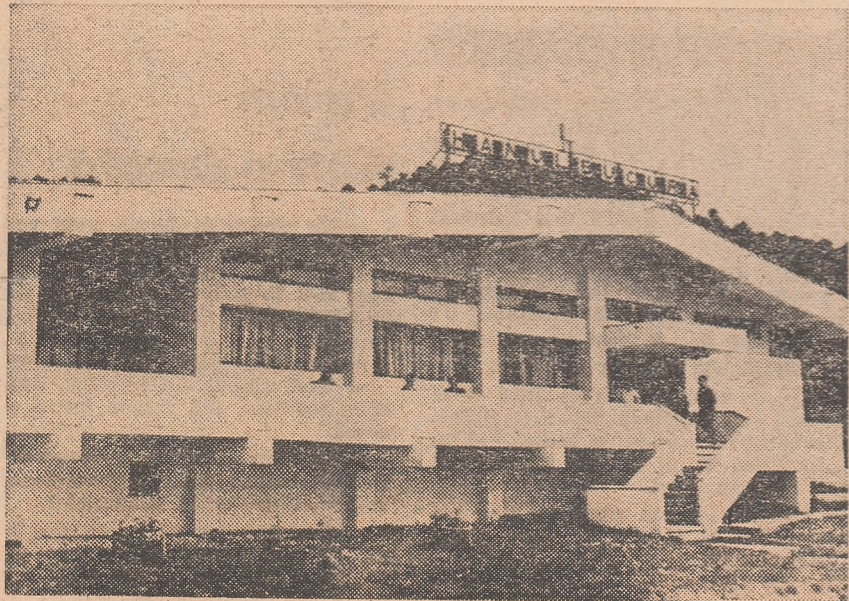
(Urmare din pag. a 8-a)

OTHELLO — Constanța: Ne întrebăm dacă gelozia este o boală? După părerea noastră, nu — nici măcar gelozia eroului shakespearian care v-a inspirat pseudonimul. Despre acest nărav „de import”, Andre Gide scria cîndva pe bună dreptate: „Cîți oameni ar cunoaște gelozia, dacă n-ar auzi vorbindu-se despre gelozie, dacă n-ar fi convingși că trebuie să fie geloși?”

O.E.H. — București: Durerile de sîni (mastodinia) sînt caracterizate printr-o congestie mamară durerioasă premenstruală a cărei cauză este necunoscută; este în general incriminată hiperfolliculinemia, fără a exista însă dovezi concludente în sprijinul acestei ipoteze. Tratamentul cu

hormoni androgeni dă însă de obicei rezultate spectaculare; se administrează zilnic 10 mg Metiltestosteron perlingual în ultimele două săptămîni ale ciclului. Unii medici recomandă și administrarea în zilele a 20-a și a 22-a a ciclului a cite 500—1 000 u.i. Gonacor.

MARIA DUMITRESCU — București: Aceste pierderi de sînge mai mult sau mai puțin accentuate la mijlocul intervalului dintre două menstruații — așa-numitul sindrom intermenstrual — asociate de obicei cu tulburări neurovegetative: cefalee, oboseală, epistaxis etc., sînt tulburări legate fie de o creștere, fie de o scădere bruscă a nivelului hormonilor estrogeni. Se recomandă neurosedative (Diazepam, Napoton, Meprobat, Hidroxizin), Progesteron 5—10 mg/zi, în cele patru zile premergătoare hemoragiilor ori Dietilstilbestrol 3 mg/zi

HANUL
BUCURA — HAȚEG

În pitorescul Hațeg din județul Hunedoara (pe DN 66, la km 30) cooperația de consum oferă turiștilor un agreabil loc de popas și recreere: HANUL BUCURA — HAȚEG (camere cu confort de categoria I, restaurant).

De aici se pot face excursii pline de farmec în împrejurimi: la rezervația de zimbri din Pădurea Slivuț, la Mănăstirea Prislop și Biserica Densuș, la ruinele vechii cetăți a Sarmisegetuzei și mai departe în Munții Retezat.

ASIGURAREA
COMPLEXĂ
FACULTATIVĂ

A GOSPODĂRIILOR, ÎN FOLOSUL CETĂȚENILOR

Printre numeroasele asigurări facultative practicate de ADAS asigurarea facultativă complexă a gospodăriilor este pentru fiecare cetățean o formă de asigurare pe cit de avantajoasă pe atît de convenabilă, costul ei fiind extrem de mic în comparație cu riscurile mari pe care și le asumă ADAS.

Mai întii marele avantaj al acestei forme constă în faptul că, printr-un singur contract de asigurare, cetățeanul își pune sub protecție atît bunurile materiale și propria persoană, cit și familia.

Aceasta înseamnă că în același contract de asigurare sînt cuprinse aproape toate bunurile din gospodărie care aparțin celui ce a încheiat asigurarea, precum și bunurile oricăror persoane care locuiesc permanent cu el sau care aparțin altora, dacă bunurile respective se află în folosința sau păstrarea asiguratului. De asemenea, contractul cuprinde nu numai pe asigurat, ci și pe celălalt soț, ADAS asumîndu-și toate riscurile pentru urmările unor accidente (invaliditate permanentă sau deces) produse la domiciliu. În caz că imobilul nu aparține asiguratului, ADAS acordă, prin același contract, despăgubiri civile care ar rezulta pentru asigurat și pentru celălalt soț sau persoane care se află în întreținerea lui, față de proprietarul imobilului și față de alte persoane, pentru eventualele accidente sau avarieri de bunuri produse la domiciliul asiguratului.

Bunurile cetățenilor cuprinse în această asigurare sînt: mobilier, obiecte casnice, mașini de cusut, aparate electrice de uz casnic, îmbrăcăminte, instrumente muzicale, aparate de radio și televizoare, magnetofone, picupuri, cărți, covoare, obiecte de artă, produse agricole, viticole, alimente, unelte, motocicletele, biciclete, căruțe, materiale de construcții, furaje și altele.

Ca riscuri ADAS își asumă și plătește despăgubiri în toate cazurile de deteriorare sau distrugere a bunurilor asigurate, pricinuite de incendii, trăsnet, explozie, ploaie torențială, grindină, inundație, furtună, uragan, cutremur de pămînt, prăbușire sau alunecare de teren, în caz de pagube produse de greutatea stratului de zăpadă sau de gheață, căderea pe clădiri sau adăposturi în care se aflau bunurile asigurate a unor corpuri ori prăbușirea clădirilor sau adăposturilor respective, precum și izbirea lor de către un vehicul, în caz de avarii accidentale produse de instalațiile de gaze, apă, canal sau încălzire centrală, în cazuri de furt prin spargere și altele.

De asemenea, ADAS acordă asiguratului și celuilalt soț despăgubiri în caz de invaliditate permanentă sau deces, dacă acestea sînt cauzate de evenimente subite, provenite din afara și fără voința asiguratului, la domiciliul acestuia, cum ar fi: incendiu, trăsnet, explozie, cutremur de pămînt, prăbușire de teren, lovire, cădere, alunecare, atacul din partea altei persoane sau unui animal, acțiunea curentului electric, arsură, degerare, înec, intoxicare subită, asfixiere din cauze subite, accidente provocate de funcționarea și folosirea mașinilor, aparatelor, instrumentelor, sculelor sau armelor.

În legătură cu modul în care se încheie un contract pentru asigurarea facultativă complexă a gospodăriilor cetățenilor, subliniem faptul că valoarea bunurilor pe care cetățeanul vrea să le asigure și-o apreciază el însuși, fără a mai fi nevoie să deponă la ADAS inventarul acestora. Această asigurare se încheie pe o perioadă de un an sau pe o perioadă mai mică, de cel puțin 3 luni. Prima de asigurare este foarte convenabilă. Dacă de exemplu, un cetățean apreciază că valoarea bunurilor sale din gospodărie este de 50.000 lei, (prima de asigurare fiind de numai 2 lei pe an la fiecare 1.000 lei sumă asigurată), înseamnă că pentru toate aceste valori cetățeanul achită pe an numai 100 lei.

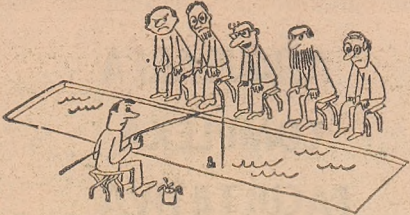
Voiculescu Victor
director adjunct
în Administrația
Asigurarilor de Stat
CENTRALA

- „MOBRA” = 50 cmc
- „MOBRA” = 4 cai putere
- „MOBRA” = suspensie hidraulică
- „MOBRA” = stabilitate și confort
- „MOBRA” = 100 km de relaxare cu numai 5 lei
- „MOBRA” = parcare fără dificultăți
- „MOBRA” = 6 325 lei

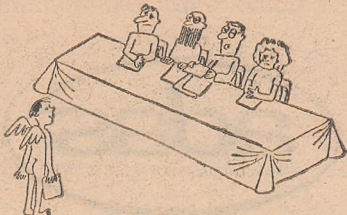
Motoreta „MOBRA” — utilă în orice călătorie!
Motoreta „MOBRA” poate fi cumpărată și cu plata în 24 rate lunare cu un avans minim de 950 lei.

mobra50

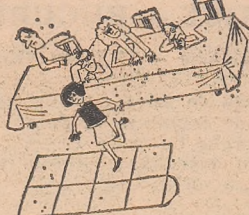




Institutul de piscicultură
— Trageți un bilet!



Institutul de aviație
— Și zburăți de mult?



Institutul de pedagogie preșcolară.
Desene de Al. Semionov

Mai comod pentru toată lumea

Ne întorceam din concediu. Trenul tocmai oprise într-o gară. Soția privea pe fereastra vagonului și deodată a zărit un munte de pepeni verzi.

— Ia uite! a exclamat ea.
— Cred că la oraș n-o să mai găsim pepeni, i-am spus.

— Crezi?
— N-ar fi bine să cumpărăm cițiva? am întrebat-o sfios.

— Cu ce bani?
— Ne-au rămas vreo cincisprezece ruble. Dacă nu ne mai ducem la vagon-restaurant..

— Dar pentru taxi?
— Îl plătim acasă.

Am golit citeva geamantane și plase.
— Cu cit dai pepenii? l-a întrebat soția pe vânzător.

— Zece copeici kilogramul.
— De ce sînt așa de ieftini?

— Pentru că nu-i vind pe tăiate.
— De ce?

— Pentru că așa e mai convenabil.
— Cîntărește-mi de cincisprezece ruble! i-am zis eu, privind cu teamă la tren, să nu pornească.

Vinzătorul a început să cîntărească pepenii, iar eu — să-i car în vagon.

— La ce oră ajungem? m-am interesat la conductor.

— La ora 24.
— De ce așa de tîrziu?

— Ca să-i fie mai ușor șefului de manevră.

Dar trenul a ajuns la ora trei noaptea.
„Aha, am ajuns la ora asta pentru ca munca hamalilor să fie mai ușoară”, mi-am spus.

Și-am avut dreptate, fiindcă n-am găsit nici un hamal.

Călătorii și-au luat deci singuri bagajele și au plecat spre stația de taxi, pînă la care erau vreo șapte sute de metri.

— De ce e așa de departe stația? m-a întrebat soția.

— Pentru comoditatea șoferilor.
Am început să cărăm bagajele și pepenii. Două sute de kilograme.

La șase dimineața ne-am suit într-un taxi.

Liftul blocului nostru nu funcționa. Cînd pleasem în concediu începuse tocmai revizia. Pentru confortul locatarilor..

Șoferul a refuzat să urce pînă la etajul zece ca să-și ia plata pentru cursă și s-a mulțumit cu doi pepeni.

— Nouăsprezece! am exclamat eu vesel. Au mai rămas nouăsprezece pepeni. Și am început să-i car sus. Sus — jos, sus — jos..

La ora nouă geamantanele, pepenii și soția erau în casă.

— Dă-mi să beau! am șoptit.

Apa era însă oprită. Probabil pentru comoditatea instalatorilor.

M-am făcut palid la față, ca un pepene crud. Soția a luat atunci un cuțit de bucătărie și a tăiat un pepene. Era tot așa de palid ca și mine.

De furie m-am făcut verde la față. Am tăiat al doilea pepene. Era verde ca și mine..

Apoi al treilea, al patrulea, al cincilea..

După care soția s-a dus la crematoriu, să-i arunce. Dar crematoriul era infundat. Nu știu pentru a cui comoditate..

Atunci am dus pepenii în curte, la lada cu gunoi.

Sus — jos, sus — jos..

Proape de ora prînzului m-am urcat pentru ultima oară la etajul zece.

Mi-a ieșit înainte un medic de la Salvare, pe care îl chemase soția, în timp ce eu urcasem și coborisem scările.

— Ce vă doare? m-a întrebat medicul.

— Pepeni pe netăiate, am șoptit.
— Regret, dar la noi o să iasă cu tăietură, m-a anunțat doctorul, în timp ce eram culcat pe targă.

— Asta-i pentru comoditatea pacientului? l-am întrebat, ferm convins că așa era.

— Nu, pentru comoditatea chirurgului! am mai auzit — și am leșinat.

N. Labkovski

Îți mai aduci aminte?

— Îți mai aduci aminte de plimbările noastre pe malul mării și de foșnetul pădurii care ne făcea semne prietenoase; cum ne țineam de mîna și cum pașii noștri urmăreau bătăile inimilor noastre, iar căldura mîinilor ne vorbea despre iubirea noastră sinceră? Îți mai aduci aminte de noaptea aceea de neuitat cînd, beți de fericire, alergam prin lunca verde, ca vîntul care ne mîngîia fețele bronzate? Îți mai aduci aminte?... Dar de întîlnirile noastre la Paris, cînd fugeam și ne ascundeam de prieteni într-o cameră de la etajul cinci a unei case fără lift? Beam vin roșu, tu fumai țigări ieftine, iar eu te priveam cu nespuse dragoste. Îți mai aduci aminte de glumele, de risetele noastre, de jurămîntele fierbinți? Îți mai aduci aminte de cadourile, ieftine, dar atât de neprețuite pentru amîndoi, pe care ni le făceam reciproc? Îți mai aduci aminte de seara aceea de neuitat, petrecută într-un sat, la o circumioară unde am mîncat o friptură de găină nemaipomenită? Mai erau numai două zile pînă la nunta ta..

— În ce mă privește pe mine, domnule, eu le-am uitat de mult pe toate.

(După „Krokodil“)

Și de fapt, care-i deosebirea?

Intrînd în camera părinților, i-am informat:

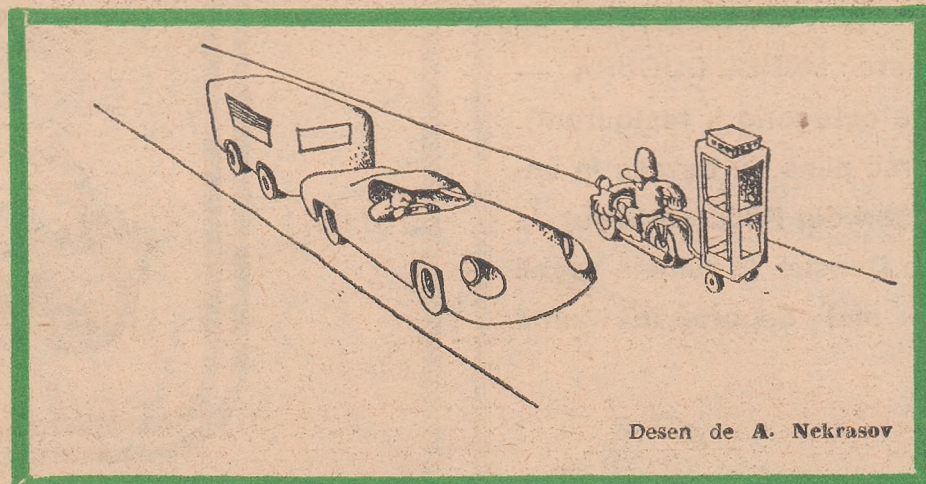
— Felicități-mă. Mă însor.
— Iar? a exclamat mama. Cu cine?

— Cu Svetlana, am răspuns.
— Care Svetlana? Cunoști citeva..

— Cu ultima.
— Ți-ai verificat serios sentimentele? s-a neliniștit tata.

— Sigur că mi le-am verificat, l-am liniștit eu. Ieri toată ziua și astăzi pînă-n prînz n-am făcut altceva decît să-mi verific sentimentele.

— Vă cunoașteți de mult? a vrut să știe mama.



Desen de A. Nekrasov

• umor •
Ur umor umor u
r umor umor umor
umor umor umor umor
ior umor umor umor u
umor umor umor umor
nor umor umor umor um
r umor umor umor umor
mor umor umor umor um



urmei, care-i deosebirea?... S-ar putea ca nici dînsa să nu fie Svetlana căreia i-am povestit despre insomnia și complexe mele.

L. Korsunski



Mască pe măsură
Desen de M. Veisbord

Un om dintr-o bucată

— Ce părere ai despre noul venit în secție? Parcă Dundukov îi zice, nu? m-a întrebat Ivan Petrovici, șeful secției. Ieri la ședință a spus că sînt un excelent conducător și că toată întreprinderea se bizuie pe mine. Nu știi, n-are cumva condiții bune de locuit?

— Nici vorbă, am răspuns, are condiții normale. Stă singur într-o garsonieră.

— Înțeleg, e burlac, a observat Ivan Petrovici dînd din cap. Deci n-are nevoie nici de loc la grădiniță?

— N-are, sigur că n-are, am întărit eu.

— Nu cumva e bolnav? s-a neliniștit atunci Ivan Petrovici. N-a cerut vre-un bilet într-un sanatoriu?

— Nu, Ivan Petrovici, am zîmbit eu. Dundukov plesnește de sănătate. E sănătos cît doi.

— Dar n-o fi vrînd să-și aducă vreo rudă la noi, pe un post bun, ce crezi? s-a interesat din nou Ivan Petrovici.

— Mă indoiesc, am răspuns. Pentru că, nu mai știu cu ce ocazie, ne-a povestit că n-are pe nimeni aici în oraș.

— Să nu fie ceva în legătură cu salariul. Nu cumva se simte nedreptățit? a mai întrebat Ivan Petrovici ștergîndu-și fruntea.

— Nu, i-am răspuns categoric. Capătă cel mai mare salariu posibil.

— Atunci ce să fie? s-a întrebat dus pe gînduri Ivan Petrovici. Înseamnă că a fost sincer cînd a spus că sînt un excelent conducător. Dacă-i așa, trebuie să-l avanseze. Muncitorii cinstiți trebuie stimulați.

G. Kemoklidze