

# VEAIC NOU

ORGAN AL CONSILIULUI GENERAL A.R.L.U.S.

12 pagini — 1 leu



**DIN SUMAR:**

- Principii de nutriție ● Biliard în Cosmos, în 1979 sau... în 2150 ● Enigma diamantelor ● Vaccinările antigripale: pro sau contra? ● Pe Marsabit, o lume din alte vremi





S-a calculat că drumul unei invenții de la stadiul de patent până la cel de prototip creat în laborator este astăzi de circa 5-6 ani. Același răstimp desparte prototipul de laborator de modelul produsului de serie. După care mai trece încă aproximativ un an până când întreprinderile asimilează noul produs. Evident, acestea sînt valori medii. Ele ne permit însă să scrutăm viitorul apropiat și

chiar mai îndepărtat, să ne putem imagina ce va fi peste zece, douăzeci de ani.

Intr-adevăr, multe din noutățile viitorului se află de pe acum în stadiul de schițe sau patente. Informațiile care există asupra lor pot fi, de aceea, utilizate pentru pronosticuri. Să încercăm dar să privim prin prisma lor viitorul apropiat al televiziunii.

## Documentar

# TELEVIZORUL ÎN 1990

Trebuie să precizăm de la bun început că nu vom aborda latura tehnică a problemei. După cum nu ne vom referi nici la perspectivele evoluției televiziunii ca artă. Ci vom încerca să definim numai rolul social al televizorului. O seamă de viitorologi afirmă că el ar putea schimba în viitor întregul mod de viață al omului. Așa să fie?

Cert este în orice caz că televizorul din anul 1990 va păstra multe din „particularitățile ereditare” ale părintelui său aflat astăzi în stadiul de concepție și urmînd să apară în magazine în a doua jumătate a deceniului opt — prima jumătate a deceniului nouă. Dar în multe privințe el va semăna și cu „bunicul” său, adică cu televizorul pe care-l utilizăm noi acum, și chiar cu „străbunicul” său, televizorul deceniului șase. Și totuși televizorul anului 1990 se va deosebi mai mult de predecesorii săi decît se deosebește televizorul deceniului opt de cel din deceniul șase.

În primul rînd, dimensiunile ecranului vor fi mai mari. Se vor construi cu siguranță televizoare „cît peretele”, care pe deasupra vor fi și ieftine. Dar mai importantă decît dimensiunile ecranului este împrejurarea că educația vizuală va îmbrăca astfel o formă extrem de comodă. Intrucît telespectatorul se va simți în fața „micului” ecran ca la teatru, instalat comod în primele rînduri de la parter. Sau ascultînd o teleconferință, el va avea impresia că lectorul se află chiar în casă, în fața lui. Același efect se poate obține desigur și cu un ecran de dimensiuni mai mici. Totul depinde de suprafața încăperii și de natura emisiunii. Încît în viitor televizoarele vor fi construite desigur într-o mare varietate de dimensiuni: „de birou” pentru unul sau doi spectatori într-o încăpăre de dimensiuni mici, „de cameră” pentru circa zece spectatori într-o încăpăre de dimensiuni ceva mai mari, „cu ecran lat” pentru săli de spectacol, „cu ecran panoramic” de mari dimensiuni pentru piețe sau parcuri...

## Televiziunea prin cablu

Funcțiile pe care televizorul urmează să le îndeplinească astfel pînă la sfîrșitul deceniului nouă vor fi mai numeroase, mai complexe decît azi. Multe din ele nu sînt încă cunoscute. Pentru exercitarea lor, aparatele de televiziune urmează să fie prevăzute cu panouri de comandă. Iar legătura inversă a abonatului cu diverse stații de televiziune se va realiza cu ajutorul unor dispozitive complexe.

Televiziunea în culori va lua o mare extindere. Gama culorilor se va apropia tot mai mult de nuanțele naturale. Sunetul va deveni la rîndu-i stereofonic. Pentru asta există încă de pe acum premise reale. În sfîrșit, imaginea va deveni, aproape cu siguranță, stereoscopică.

Mai greu de realizat va fi intenția specialiștilor de a acționa și asupra simțului olfactiv — în așa fel ca telespectatorul să simtă, de pildă, parfumul florilor din imaginea de pe ecran — ca și asupra sistemului nervos și a psihicului uman. În literatura științificofantastică întîlnim adesea această idee, deși ea nu e chiar atît de fantastică. Căci, în principiu, ar putea fi realizată. Dar ne putem întreba: este ea chiar necesară? Dacă vreun miros ar declanșa unor telespectatori o criză de astm?

E cert în schimb că televizoarele anului 1990 vor fi cuplate la o rețea de cabluri, ca telefonul. Va fi acesta un pas înapoi? Dimpotrivă. Prin eter pot fi acum transmise foarte puține programe, în timp ce prin cablu vor putea fi transmise foarte multe. Pentru aceasta va fi însă nevoie de un mare număr de canale de legătură, îndeosebi pentru legătura în două sensuri: abonat-stație și abonat-abonat.

Televizorul va fi în același timp și videofon, dar nu ca acum, ci mult perfecționat pe toate planurile.

Așa va arăta decît, în linii mari, televizorul din anul 1990. Dar ce funcții va îndeplini el?

## Cite probleme, atîția „secretari”

De la bun început trebuie să avem în vedere că nici telespectatorul anului 1990 nu va semăna prea mult cu telespectatorul de azi. El va avea la dispoziție o mare varietate de imagini transmise de stații, apoi casete de filme pe

tatori în legătură cu „secretari” care le vor comunica la orice oră buletinul meteorologic, îi vor informa despre filmele de pe ecranele cinematografele sau despre spectacolele teatrale, le vor răspunde în ce magazine și la ce preț își pot face cumpărăturile curente, în sfîrșit le vor face tot felul de alte recomandări. Tot „secretarii” vor aminti telespectatorilor ce „plan de acțiuni” și-au propus pentru ziua curentă sau săptămîna ce urmează, le vor comanda bilete pentru teatru sau avion, le vor reține mese la restaurant, camere la hotel, le vor da consultații medicale și juridice, le vor expedia mesaje...

Dar lista serviciilor pe care le va putea îndeplini televizorul din anul 1990 n-ar fi nici pe departe completă dacă n-am adăuga că el va per-

trina bibliotecă au podidit-o lacrimi-le. Și printre sughituri a spus: „Asta nu se va întîmpla”!

Intr-adevăr, acest lucru nu se va întîmpla! Ce însemnătate ar mai avea noutățile tehnicii dacă la un moment dat omenirea ar rupe cu tot trecutul ei? Cultura actuală este o cultură pe care ne-o facem din cărți. Cu toții ne-am obișnuit cu cartea din fragedă copilărie. Îi sorbim zi de zi conținutul, o dăruim ca pe cel mai de preț dar și o păstrăm ca pe o nestemată. Și încăpe îndoială că și urmașii vor răsfăța cărți, le vor căuta în biblioteci, le vor păstra în casele lor.

Dacă vechii babilonieni ar fi dăinuit pînă în zilele noastre, cu siguranță că ei ar „răsfoi” cu aceeași pasiune tăblițele lor de argilă! Organismele cibernetice ale viitorului n-ar putea face acest lucru, pe cînd omul, chiar acela al viitorului, îl va face la fel de firesc ca contemporanii noștri... Ceea ce nu înseamnă însă că ecranul de televiziune nu va fi de un real folos pentru găsirea datelor necesare în noianul de informații în continuă creștere.

## Vom mai merge la școală!

Mi s-a întîmplat să asist odată la o oră de școală, în clasa a șaptea, în care un profesor a vorbit elevilor despre automobilele și televizoarele viitorului. Evident, elevii au ascultat cu interes, iar la sfîrșit au pus o sumedenie de întrebări profesorului. Între ele: „Ar putea fi ținute și lecții la televizor?” La răspunsul afirmativ, ei au reacționat în cor: „Ura, nu va mai trebui să mergem la școală!” După ce au dezbătut însă mai sistematic această problemă, au conchis, tot unanim, că vor merge totuși la școală.

Este o concluzie absolut firească. Intr-adevăr, tehnica modernă îi descongestionază pe profesori, îi ajută să-și concentreze atenția îndeosebi asupra momentelor pedagogice, iar pe elevi îi ajută să-și completeze „gourile”. Mai mult, s-ar putea încerca chiar educarea copiilor cu ajutorul televizorului. Ce garanție putem avea însă că, utilizată exclusiv, televiziunea n-ar forma un fel de Mowgli, faimosul erou al „Cărților junglei”. Căci comunicarea zilnică a copiilor cu cei de-o vîrstă cu ei, cu cei de alte generații și în primul rînd cu pedagogul este și va fi mereu necesară. Clasa nu înseamnă numai un grup de copii cărora li se dau teme. Ea este ceva mai mult, este un colectiv. Or, omenirea nu cunoaște încă altă formă de modelare a personalității.

I. Bestujev-Lada

documentar.

documentar documentar

documentar documentar documentar

documentar documentar documentar

documentar documentar documentar

documentar documentar documentar

documentar documentar documentar

documentar documentar documentar

documentar documentar documentar

documentar documentar documentar

documentar documentar documentar

documentar documentar documentar

documentar documentar documentar

documentar documentar documentar

documentar documentar documentar

documentar documentar documentar

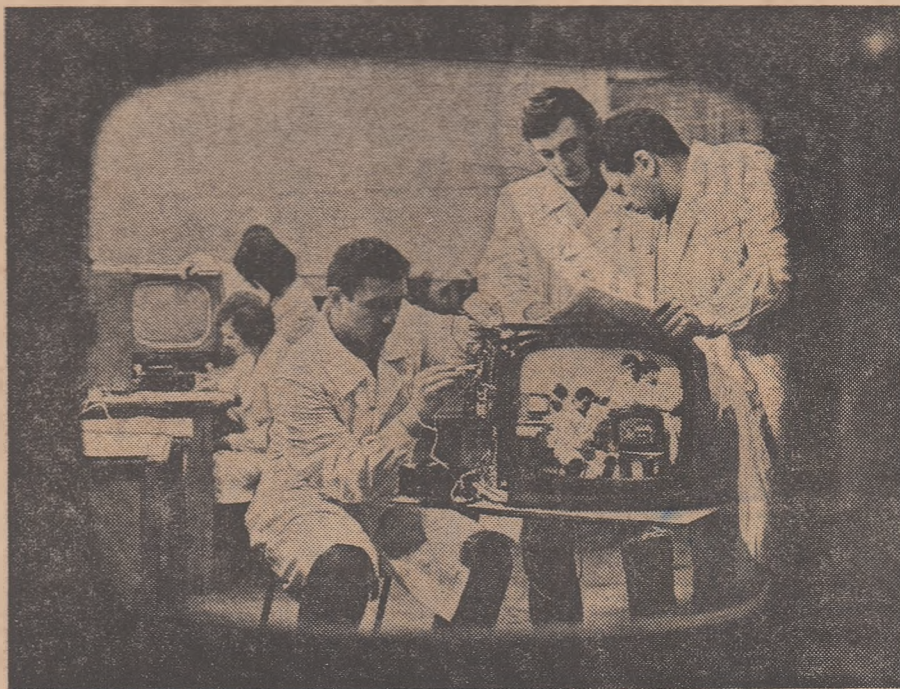
documentar documentar documentar

documentar documentar documentar

documentar documentar documentar

documentar documentar documentar

documentar documentar documentar



Și peste două decenii televizorul va avea multe din „particularitățile ereditare” ale părintelui său, aflat încă în stadiul de concepție

Foto: B. Kriștîl (A.P.N.)

care le va cumpăra din magazine sau le va lua cu împrumut de la videotechi, așa cum împrumutăm azi cărți de la biblioteci. În sfîrșit, va putea apela la serviciile unei întregi armate de „secretari” și „consultanți” în diverse probleme.

Teleabonatul anului 1990 va dispune, așadar, de excelenți preceptori, excelenți cunoscători ai tuturor științelor și în același timp talentați pedagogi. Printr-o simplă apăsare pe buton, el va putea „comanda” o prelegere sau un film instructiv pe tema care-l va interesa. Dacă nu va înțelege vreun capitol, va putea audia o prelegere cu un subiect similar pe alt program și viziona eventual același film într-o variantă mai accesibilă. Intrucît programele vor fi alcătuite pentru mai multe niveluri de percepere a informațiilor. Cei care vor dori să-și verifice cunoștințele însușite, vor putea apela apoi la serviciile teleexaminatorului...

Dimineața, înainte de a pleca la serviciu, și telespectatorul anului 1990 va dori, desigur, să răsfoiască ziarul. Pentru asta va apela tot la televizor. El va forma codul depozitului electronic de informații și un „secretar” TV îi va oferi pe ecran ziarul cerut. Mai mult, „secretarul” va putea primi și cereri pentru ultimele știri din ziare. Cu ajutorul unui alt cod telespectatorul va obține cataloage de cărți. După ce-și va alege cartea sau albumul preferat, el le va putea viziona pe ecranul televizorului și, la dorință, va obține și lectura cărții. După ecran se vor putea face, de altfel, și înregistrări pentru videotecele personale...

Alte coduri îi vor pune pe telespec-

te telespectatorilor să „ocupe” cel mai bun loc pe stadioane la toate meciurile care îi vor interesa, să se alăture unui grup de turiști în vizită la Paris, de pildă, să scruteze adîncurile oceanului prin hublourile unui batiscaf sau ale Universului prin hublourile unei nave cosmice, de parcă ar fi la fața locului, le va îngădui să „se vadă” cu cei dragi, aflați în alte localități, de parcă s-ar găsi în jurul aceleiași mese. În sfîrșit, se vor organiza chiar teleconferințe și teledeplasări pe teren.

## Înlocuitor universal?

Din cele de mai sus nu trebuie să se înțeleagă că ecranul de televiziune al anului 1990 va fi un înlocuitor universal. Iată un singur motiv pentru care n-ar putea fi.

Acum circa șapte ani, un studio de televiziune a organizat o „masă rotundă” cu tema: „Biblioteca viitorului”. Printre invitați se aflau un tînăr inginer viitorolog și o bibliotecară care lucra de cinci decenii în acest domeniu. Inginerul a vorbit despre viitoarele depozite electronice de informații, unde în lăcașe cît un degetar vor încăpea operele complete ale celor mai fecunzi scriitori, despre cataloage electronice în care, grație calculatoarelor, vor putea fi găsite, într-un minut, oricare din milioanele de titluri conținute în ele, despre ecrane care vor reproduce orice text, desen etc. Și a încheiat foarte categoric afirmînd că televiziunea va face inutile bibliotecile. Auzind asta, pe bă-





# BILANȚ FRUCTUOS

„Pe baza rezultatelor obținute în cei trei ani care au trecut pînă acum, — a arătat tovarășul Nicolae Ceaușescu, într-un interviu acordat publicistului danez Kjeld Oesterling Nielsen — pot spune că am realizat cu succes prevederile cincinalului în ce privește dezvoltarea industrială, obținându-se chiar o depășire a acestor prevederi. Avem perspectiva de a realiza sarcinile pe întregul cincinal ceva mai devreme decît am prevăzut inițial”.

Sînt cuvinte care au mers la inima întregului nostru popor, întrucît exprimă un bilanț pe cît de rodnic pe atît de mobilizator. Ele se coroborează cu precizările făcute în cadrul ședinței Comitetului Executiv al C.C. al P.C.R. și în Comunicatul cu privire la îndeplinirea planului de dezvoltare economico-socială a țării în 1973. Într-adevăr, și aceste documente au relevat că, muncind cu rîvnă

și elan patriotic, sub conducerea organelor și organizațiilor de partid, oamenii muncii din patria noastră au dobîndit importante succese în îndeplinirea programului partidului de făurire a societății socialiste multilaterale dezvoltate.

Toate datele care oglindesc în mod sintetic progresele dobîndite în dezvoltarea economico-socială a țării în cel de-al treilea an al cincinalului — produsul social, venitul național, volumul investițiilor, producția globală industrială și agricolă, veniturile reale totale ale populației, vînzările de mărfuri — pun cu adevărat în evidență niveluri superioare față de anul 1972 și ritmuri rapide pe ansamblu în primii trei ani ai cincinalului. Pe fundalul acestor rezultate obținute pe planul producției materiale, cifrele date publicității subliniază de asemenea mai buna valorificare a resurselor țării, sporirea continuă a eficienței economice,

creșterea participării României la schimburile internaționale, intensificarea colaborării și cooperării economico-științifice cu alte țări.

Așadar, noi și remarcabile realizări în dezvoltarea forțelor de producție și în înmulțirea avuției naționale, în toate domeniile construcției economice și sociale, asigurînd o temelie trainică ascensiunii neîntrerupte a patriei pe calea civilizației socialiste și comuniste, pe calea creșterii bunăstării materiale și spirituale a întregului popor.

Ele sînt în același timp un puternic izvor de certitudine că prevederile cincinalului vor fi îndeplinite cu succes și în continuare, de încredere nestrămutată în politica partidului, în capacitatea creatoare a poporului, hotărît să întîmpine cu înfăptuiri de prestigiu a XXX-a aniversare a eliberării patriei și Congresul al XI-lea al Partidului Comunist Român.

## PLAN DE COLABORARE

### Contribuție la cauza prieteniei

Pe temelia tot mai puternică a înfăptuirilor în construcția economică și social-culturală a României și Uniunii Sovietice, potențată de comunitatea de ideologie, de comunitatea țărilor lor fundamentale — construcția socialismului și comunismului, prietenia româno-sovietică își afirmă mereu noi valențe.

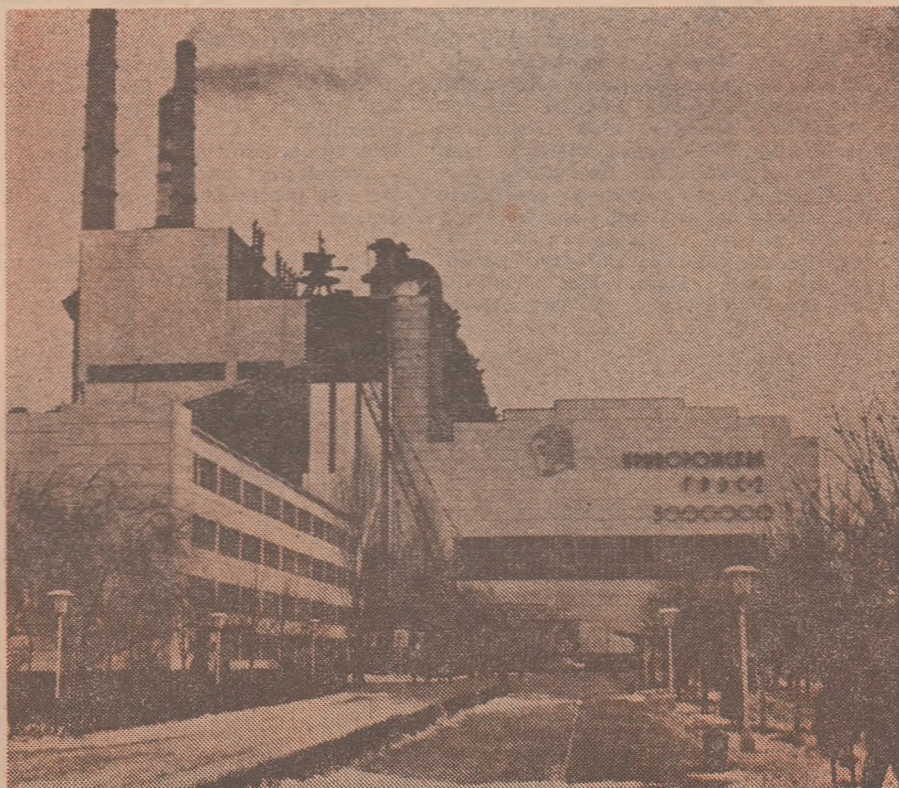
Zilele trecute, cronica prieteniei româno-sovietice a înscris un nou fapt: la București a fost semnat Protocolul pe anul în curs la Planul de colaborare pe anii 1973, 1974 dintre A.R.L.U.S. și Asociația de prietenie sovieto-română.

Printre prevederile sale, Protocolul evidențiază atenția ce va fi acordată de ambele părți sărbătoririi celei de-a XXX-a aniversări a eliberării României de sub jugul fascist și popularizării documentelor celui de al XI-lea Congres al Partidului Comunist Român. De asemenea, prin prevederi concrete, a fost stabilit modul în care se va sărbători în România a 57-a aniversare a Marii Revoluții Socialiste din Octombrie.

Cele două asociații vor contribui la organizarea în România a „Zilelor culturii sovietice” și — respectiv — în U.R.S.S. a „Zilelor culturii românești”. În același timp, ele vor organiza în tot cursul anului numeroase manifestări consacrate unor date remarcabile din calendarul cultural al României și Uniunii Sovietice.

În dezvoltarea relațiilor de prietenie româno-sovietice, un rol important îl au contactele directe, pe diferite planuri, ce se realizează între țara noastră și U.R.S.S. Și în acest domeniu, A.R.L.U.S. și Asociația de prietenie sovieto-română vor aduce un aport important, organizînd în tot cursul anului un larg schimb de delegații și grupuri de lectori a căror prezență în cele două țări va contribui la mai buna cunoaștere reciprocă, la intensificarea schimbului de idei și cunoștințe despre realizările celor două țări, despre creația lor materială și spirituală.

O componentă de importanță majoră a Protocolului semnat de cele două asociații o constituie amplul schimb de

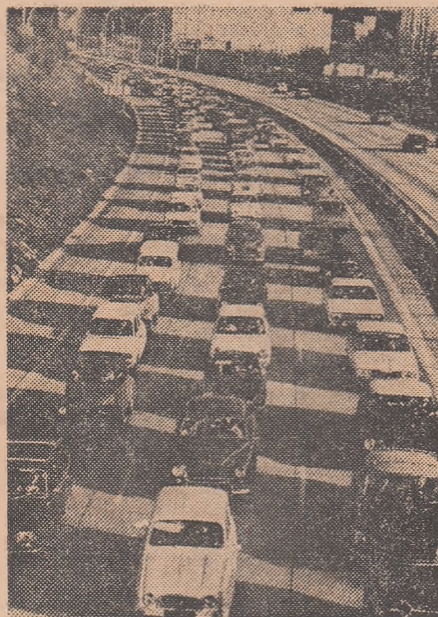


Cea mai mare centrală termică din lume, intrată în funcțiune la Krivoi-Rog (Ucraina)

materiale informative ce se prevede a fi efectuat în acest an. Părțile își vor transmite reciproc expoziții și o bogată documentație fotografică, noutăți editoriale din literatura social-politică, de știință popularizată, de informare și beletristică, albume de fotografii, discuri, filme, ce pot servi la o cît mai largă popularizare reciprocă a actualității din cele două țări.

În contextul general al relațiilor româno-sovietice, a căror dominantă o constituie convorbirile dintre conducătorii de partid și de stat ai țărilor noastre, indeosebi dintre tovarășii Nicolae Ceaușescu, secretar general al Partidului Comunist Român și Leonid Brejnev, secretar general al Comitetului Central al Partidului Comunist al Uniunii Sovietice, activitatea celor două asociații de prietenie reglementată de noul Protocol se înscrie ca o expresie firească, sinceră, a dorinței celor două popoare de a promova relații trainice de prietenie frățească, de a-și conjuga eforturile în vederea promovării idealurilor nobile ale păcii și prieteniei între popoare.

mașini universale pentru finisat stratul de beton și multe altele. Fapt interesant, mecanizarea construcției rutiere moderne este rodul exclusiv al ultimilor decenii. Deși încă acum circa un secol și jumătate au fost folosite la construcția șoselei Petersburg-Moscova compresoare de 2,5—5 tone, dar... cu tracțiune animală. Mai tirziu, greutatea lor a ajuns la 7 tone, dar tracțiunea



Cu cît este mai intensă circulația, cu atît mai rezistente trebuie să fie șoselele

## CONSTRUCȚII RUTIERE

### Drumurile moderne

În secolul automobilismului șoselele și autostrăzile cunosc o dezvoltare vertiginoasă. Numai în U.R.S.S., de pildă, ele însumează acum 540 000 de kilometri, față de numai 24 300 kilometri în 1917.

Constructorii de drumuri moderne folosesc — se știe — metode industriale și o tehnică tot mai perfecționată. Arsenalul lor cuprinde excavatoare puternice, screpere, buldozere, gredere pentru nivelarea platformelor, scarificarea suprafețelor împietruite, așternerea materialelor etc., mașini de turnat asfaltul,

și corectarea formelor pietrei sparte pentru obținerea unui beton de calitate, instalații mobile pentru sfărîmarea bolovanilor mari de piatră cu ajutorul impulsurilor electrice, fabrici mobile pentru prepararea automată a asfaltului și betonului.

În ultimii ani construcția rutieră a găsit un colaborator prețios în chimie. Specialiști sovietici au elaborat, de pildă, lianți pe bază de polimeri și bitum pentru sporirea calității și rezistenței îmbrăcămintei rutiere din beton asfaltic. Noii lianți au pe de o parte o rezistență termică și elasticitate sporite, iar pe de altă parte îmbunătățesc aderența roților de automobil la șosea. O altă realizare a chimiștilor sovietici este pomarolul, un lichid pigmentat care, pulverizat pe șosea, formează o peliculă protectoare pentru îmbrăcămintea de beton asfaltic, la fel de rezistentă pe arșiță ca și pe ger.

## ENERGIE ELECTRICĂ

### Creierul sistemului energetic

La etajul șapte al unei clădiri de pe strada Naberejnaia din Moscova se întîlnesc toate „firele” sistemului energetic unitar al Uniunii Sovietice. Pentru dispecerii care lucrează acolo, ingineri cu o înaltă calificare, harta U.R.S.S. este o rețea de cîteva mii de beculețe care reprezintă cîte o centrală electrică (640 din ele sînt de mari dimensiuni). Un complex de instalații electronice și telemecanice perfect armonizate observă, calculează, sennalizează, se conectează automat, comandă la mii de kilometri depărtare.

Dispeceratul central din Moscova este astfel creierul întregului „organism” energetic al U.R.S.S., compus din 11 sisteme energetice unificate: Centru, Nord-vest, Volga mijlocie, Sud, Caucazul de nord, Transcaucaz, Ural, Kazahstanul de Nord, Asia Centrală, Siberia și Orientul Îndepărtat. Sistemul energetic unitar este conceput în așa fel, încît energia să poată fi dirijată de fiecare dată acolo unde este mai cerută, și anume în punctele care în momentul respectiv au un consum maxim. Și pentru că perioadele de vîrf din Moscova, Ural și Siberia, de pildă, nu corespund, cerințele crescute ale unui sistem parțial sînt acoperite din rezervele celorlalte.

Dar activitatea dispeceratului din Moscova nu se limitează la dirijarea curentului electric. Căci tot el controlează aprovizionarea continuă și corespunzătoare a centralelor cu combustibili și supraveghează nivelul apei din lacurile de acumulare. În drumul ei spre Marea Caspică, numai Volga acționează turbinele din șapte centrale cu o capacitate totală de 7 178 000 kw. Navigația fluvială și economia piscicolă țin și ele în permanență legătura cu dispeceratul. În perioada depunerii icrelor, de pildă, este necesară o scurgere mai rapidă a apei în delta Volgăi. Dispecerii de pe Naberejnaia răspund de toate acestea și de multe altele, pe care cetățeanul obișnuit, care întoarce comutatorul pentru a-și lumina casa, nici nu le bănuiește. Ei domnesc peste un uriaș potențial energetic, planificat să atingă 1 050—1 070 de miliarde kilowați în 1975.





# Pe Marsabit, o lume din alte vremi

## Rendille se pot în sfârșit însura

Cel dintii european a urcat pe Marsabit abia în 1894; în felul acesta englezul Arthur Newman a pus atunci bazele vânătorii pe scară largă a elefanților din pădurile acestui masiv vulcanic. Numai el a adus de acolo mai bine de 200 de fildeși.

Dar și după descoperirea Marsabitului europenii au poposit foarte rar în această zonă. Căci la începutul secolului nostru o călătorie de la Nairobi sau de pe țărmul Kenyei pînă la Marsabit dura trei luni. Europenii care cutezau să străbată teritoriile populate de triburile de războinici rendille și boran erau însoțiți de obicei de 30—50 de askari înarmați (soldați băștinași). În deceniul trei au fost înființate „comunicații prin poștă” între Marsabit și Nairobi. Dar catirii și cămilele care transportau corespondența făceau pînă în capitala Kenyei patru-cinci săptămîni. La un moment dat, strîmta potecă străbătută de două ori pe lună de caravana poștală a fost lărgită și transformată într-un drum notat pe hărți ca „greu accesibil”. De aceea puțini erau cei care se aventurau în sumbrele păduri din Marsabit.

Nu se știe cine a trăit în acești munți odinioară sau dacă în general au fost locuși. Acum circa cinci generații, spun legendele populației rendille, strămoșii acesteia, tineri războinici viteji, înfrînți în Somalia — patria lor de atunci — de niște triburi străine, s-au strămutat în Kenya. Ei au mers mai întii pe malul riului Tana și apoi mai departe spre vest, pe la poalele vulcanului stins Kenya, pe pămînturile populate de triburile pașnice meru, cărora le-au răpit femeile, pe care le-au dus cu ei lîngă „Munții fluturilor”. Acolo s-au născut cei dintii rendille din tați somalezii și mame meru.

Din acele vremi nu prea depărtate — circa 150 de ani — care mai sînt încă proaspete în amintirea poporului, în limba rendille s-au păstrat multe cuvinte din limba populației meru. Atît rendille, cît și tribul boran numesc „meru” scurtele sulite care seamănă mai degrabă cu o armă caracteristică pentru vînătorii de la munte decît pentru locuitorii din cîmpie. Vecinătatea cu aborigenii samburu i-a silit apoi pe rendille să imprumute multe tradiții ale acestei populații nilotice, care au înlăturat din conștiința noilor-veniți obiceiurile lor musulmane.

Boranii s-au stabilit la poalele muntelui Marsabit mai tîrziu — anume la începutul secolului nostru — și nu s-au obișnuit nici acum cu viața în pădure. Ei au venit din nord, din Etiopia, și au adus obiceiuri specifice patriei lor: regiunile Sidamo și Harara. Așezarea lor pe un teritoriu cu pășuni și surse de apă sărace, deja populat de rendille, a generat puternice conflicte intertribale. Războinicii borani, care aveau cai și arme de foc, s-au dovedit mai puternici decît rendille. Încît i-au alungat pe aceștia din urmă spre vest, spre pămînturile tribului samburu, și le-au ocupat teritoriile. În felul acesta a luat naștere hotarul dintre rendille și borani, care trece aproape exact pe „marea magistrală nordică” aflată acum în construcție.

Dar tribul rendille a reacționat foarte original la apariția lîngă hotarele lui a războinicilor borani. Sistemul de împărțire a locuitorilor în mai multe grupuri în funcție de vîrstă, preluat de el de la niloți, a fost puțin modificat și adaptat la noile condiții. La samburu, de pildă, ostașii (morani) celibatari făceau serviciul militar pînă la maximum 30 de ani; la tribul rendille însă moranii trebuiau acum să-și îndeplinească îndatoririle militare pînă la 45—50 de ani. Căci în condițiile ciocnirilor armate permanente cu vecinii, ei nu-și puteau îngădui luxul ca bărbații să secăsătorească la 30 de

ani și să înceapă apoi a duce o viață pașnică de crescători de vite.

A fost însă o măsură nechibzuită. Nu se știe cîți locuitori avea tribul rendille acum 70 de ani, dar e cert că era mai numeros decît intrușii borani. Acum însă rendille s-au împuținat foarte mult, sînt numai 19000 de inși, în timp ce boranii sînt de două ori mai numeroși. La ora actuală conflictele intertribale nu mai sînt prea frecvente și deci nu mai e nevoie ca bărbații rendille să rămînă celibatari-morani aproape toată viața. Dar tradițiile sînt foarte puternice și organizarea



Clipele dinaintea ceremoniei

tribală n-a izbutit încă să se adapteze la noile condiții. De aceea mirii au și acum vîrste înaintate, deși se căsătorec cu fete de 16—18 ani.

### Ultima zi a moranilor

Cînd am ajuns la Marsabit avea loc tocmai o adunare a tribului — la care a luat cuvîntul și un membru al parlamentului. Provenit din sinul populației rendille, el a făcut apel la semenii lui să se gîndească la viitorul tribului.

— În condițiile păcii care s-a instaurat în Marsabit după dobîndirea uhuru (libertate, în limba swahili — N.R.), a spus vorbitorul, vechea tradiție care interzice bărbaților să se căsătorească înainte de 50 de ani este perimată. Acum ea este doar o frînă pentru rendille, căci toate triburile din jur își sporesc numărul, în timp ce voi vă împuținați.

Apoi am pornit cu mașina spre așezările tribului rendille, pentru a-i cunoaște cît de cît modul de viață: am fotografiat femei, care aduceau apă în burduri cărte de cămile, și morani politicoși. Am fost surprins de faptul că mulți ostași aveau fețele brăzdate de dungi cenușii și că în genere erau într-o bună dispoziție.

— Ce înseamnă dungile de pe obrazul războinicilor? l-am întrebat pe unul din morani.

— Toată lumea trebuie să știe că în curînd nu vom mai fi morani, ci ne vom căsători, mi-a spus el. Aceste dungi arată că, odată cu ivirea lunii noi, spiritul de morani ne va părăsi.

— Unde se va produce evenimentul?

— La Ramatrobi.

Am început dar să fac imediat demersuri ca să obțin, grație cunoștințelor mei din Marsabit, permisiunea căpeteniilor rendille de a participa la elmughete, principala ceremonie din viața acestei populații. „Tratativele” au fost incununate de succes și astfel am pornit la drum.

Pe măsură ce ne apropiam de Ramatrobi, întilneam în cale tot mai multe cămile încărcate cu burduri din piele de girafă. De obicei caravanele sînt

reportaj  
reportaj reportaj  
portaj reportaj repor  
taj reportaj reportaj re  
reportaj reportaj reportaj  
ortaj reportaj reportaj repo  
j reportaj reportaj reportaj  
ortaj reportaj reportaj repor  
aj reportaj reportaj reportaj r



de 40—50 de ani, cărora li se îngăduia în sfârșit să-și întemeieze o familie, poate fi ușor imaginată. Spre deosebire de masai sau samburu, care duc o viață stabilă, moranii din tribul rendille nu-și construiesc sate separate pentru ei, ci peregrinează împreună cu rudele lor nomade. Legile tribale îngăduie moranilor să aibă legături cu femei nemăritate, dar cum nu se pot căsători, ei nu trebuie să aibă copii. Copilul născut dintr-un tată moran este socotit nelegitim, iar moranul în cauză este dezonorat pe vecie. Despre asemenea morani se spune că „n-au învățat să fie bărbați”. Ei rămîn războinici pe viață, fără dreptul de a se căsători și a avea copii legitimi.

La ceremonia la care urma să asist participau morani din 86 de familii, care peregrinau pe un mare teritoriu pustiu. Și fiecare dintre ei adusese la Ramatrobi, în afară de cămila care trebuia sacrificată, încă opt-zece cămile care cărau corturile și calabali-cul numeroșilor participanți la ceremonie. Toată ziua au fost instalate corturi, dar din deșert continuau să vină mereu alte caravane. Săsierea lor era vestită de dangătul surd al clopoțelilor agățați de gîtul cămiloror. Spre seară, lîngă stîncile din Ramatrobi se aflau 400 de corturi, dispuse circular și lăsînd în mijlocul lor un vast spațiu pe care se plimbau agale cele 86 de cămile ce urmau a fi sacrificate.

Cînd a răsărit luna a început ceremonia spălatului. Un uriaș „prosop” cusut din sute de piei de vacă a fost așezat jos, iar marginile lui suspendate de niște țărushi înfipti adînc în pămînt, obținîndu-se în felul acesta un fel de cristelniță. Apoi moranii din fiecare familie au cărat spre ea burdurile cu apă, vîrsînd înăuntru prețiosul lichid. După care trei conducători rendille au intrat îmbrăcați în cristelniță și, viriți în apă pînă la genunchi, au început să țină pe rînd cite o scurtă cuvîntare moranilor. Patru sute de morani, provenind din 86 de familii, ascultau cu capul plecat și cu mina strînsă pe sabie vorbele mai marilor lor.

— Căpeteniile spun că în această seară și în toate celelalte seri ale ceremoniei nimic nu trebuie să fie mai strălucitor decît luna, m-a lămurit însoțitorul. De obicei, în timpul unor astfel de ritualuri nu se aprind nici focuri. Deci te sfătuiască să nu încerci să fotografiezi. Căci și s-a îngăduit numai să privești, nu să și folosești o lumină puternică. Altminteri, sub pretext că aduci o ofensă lunii, te pot alunga.

Ca și la alte triburi din Kenya tot ritualul s-a desfășurat numai cu acompaniament de glasuri omenești. Nu s-a auzit răpăit de tamtam, de goarne sau alte instrumente. N-am văzut nici măști misterioase sau alte asemenea accesorii.

Apoi viitorii miri au intrat în cristelniță. De obicei, căpeteniile îngăduie celor mai mulți să rămînă în apă. Dar cam unul din 15 inși este respins. Acesta pleacă săpîsit spre locul unde așteaptă femeile care urmează să-i devină soții. Toate plîng, își smulg părul din cap și îl împing înapoi spre cristelniță. Dacă moranul se împotrivesc cu tot dinadinsul, căpeteniile îl lasă să intre iar în apă. Dacă însă se prefăce numai, e alungat.

După ce se spală, moranii se înfășoară într-o piele de cămilă și pleacă spre corturile lor în așteptarea următoarei părți a ceremoniei, o adevărată „Noapte a Sf. Bartolomeu” pentru cămile. Căci în această noapte ele sînt sacrificate, iar carnea lor e dăruită prietenilor și viitoarelor soții ale moranilor. Darul este un simbol al faptului că familia moranului care a căpătat dreptul de a se căsători e dispusă să primească în sinul ei pe soțiile acestuia...

S. Kulik

### Mult așteptatul eveniment

La Ramatrobi am fost primit destul de rece. Sfătuit de însoțitorul meu, am arătat citorva rendille cît de departe se poate vedea cu binoclul. Ei s-au arătat foarte interesați, după care mi-au transmis prin însoțitor că pot rămîne la ceremonie.

Starea de spirit a bărbaților în vîrstă



## CINEMA

## Un caz uitat... și reluat

Ca orice film polițist care se respectă filmul „Dosare de mult uitate“ ne trimite mai întâi pe o pistă falsă ori, cum ar spune D. I. Suchianu, întâi ne păcălește, iar apoi, bineînțeles, ne despăcălește. Renghiul cel mare ni-l joacă bătrînica blajină care, înarmată cu un binoclu demodat, asistă plină de interes la demolarea unei vechi clădiri lenin-grădene printr-un procedeu foarte simpatic: o bilă mare de piatră, manevrată de o macara, se izbește de zid ca într-o joacă, scurându-l de fiecare dată cu câteva rinduri de cărămizi. În numai câteva minute facem, și le respingem pe rind, fel de fel de ipoteze relativ

— lumea NEP-ului, cu acea prosperitate umflată artificial, gata să plesnească dintr-o clipă în alta, cu ascensiuni și căderi peste noapte, este făcută într-un fel destul de original pentru un film polițist în care ritmul trebuie să scape scinte: povestea este spusă „băbește“, detaliu cu detaliu, cu recompuneri de biografii concentrate în care se lasă descifra o întreagă istorie, cu încredere în atracțivitatea faptelor înseși și deci fără a se incurca suplimentar itele. Vechea întimplare reconstituită cu ajutorul unor martori ni-i explică mai bine și pe aceștia. Cele două planuri pe care se joacă acțiunea se



Martorul de ieri ajutînd la dezlegarea misterului de azi

la privitoarea căruntă: ne spunem că pur și simplu o atrage „spectacolul bilei“, cu ceva desuet în el și mult mai simpatic decât cel oferit de tehnica modernă a demolării rapide cu buldozele; sau că este unul dintre acei bătrîni cu suflet tînăr și o curiozitate mereu proaspătă față de tot ce se petrece în jurul lor; sau că o leagă cine știe ce amintiri de casa care dispăre încetul cu încetul, izbitură de izbitură; sau că există la mijloc un interes științific, — pentru ca, în clipa în care îl vedem pe turistul străin că îi strecoară un bilețel în poșetă, să o bănuim de manevre mișcătoare și să căpătăm aproape convingerea că avem de-a face cu o Mata Hari pensionară, atunci cînd insistă pe lîngă ofițerul de miliție să-i dea ei, pentru cercul pionieresc al cartierului, mica servietă găsită printre dărîmături.

De fapt, de la această servietă și pornește totul. Adică se redecide un dosar nereșolvat la timpul lui și care părea definitiv clasat. Că întimplarea, veche de cincizeci de ani, merita să fie readusă în actualitate, ne convingem gradat, pe tot parcursul filmului, care ne servește în final argumentul suprem, mai bine-zis argumentele supreme, fiindcă sînt două.

Reînvierea nu numai a unor evenimente semicentenare ci și a unei lumi

completează tot timpul.

Redeschiderea dosarului de mult uitat are, cum spuneam, două rațiuni. Una de ordin material: servieta conține o veche bancnotă țaristă cu valoare intrinsecă modestă, însă a cărei serie era și numărul de cifru în contul căruia fusese depusă la o bancă elvețiană o importantă moștenire din averea țarilor — și una de ordin moral: astfel se dovedește, după cincizeci de ani, că tînărul anchetator, pe care numai moartea l-a împiedicat să elucideze cazul, avusese dreptate. O recunoaște impresionat un fost coleg care, deși mai experimentat, nu avusese atunci flerul celui alt, înarmat mai mult cu entuziasm și vocație decât cu competență.

Acest erou și ceilalți doi colegi ai săi, morți și ei ulterior, sînt de fapt niște antieroi, un fel de Columbo avant la lettre, banali, stingaci, puși mereu în dificultate, unul cu fața cam asimetrică, altul cam caraghios, iar al treilea cam urîțel de-a binelea, dar minunați pe dinăuntru.

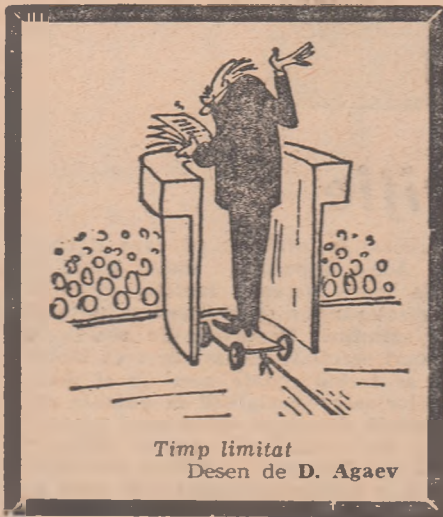
În general regizorul Vladimir Șredel și echipa lui și-au dorit un film al oamenilor aparent oarecare, al lipsei de strălucire exterioară. Frumosul Leningrad fotografiat de ei pare și el un oraș oarecare și întregul film, deși în alb-negru, are o tentă cenușie — culoarea banalului, a anonimatului.

Iulia Scutaru

## REFLECTOR

„De ce?“ este titlul unui film polonez care descrie aventurile romantice a doi tineri. Cei doi sînt M. Hryniewicz și W. Radecki: regia este semnată tot de un tînăr: A. Trzos-Rostawiecki.

Alois Brentsch turnează în studioul din Riga filmul „Lumină la capătul tunelului“, care narează, cu suspens, aventura unei bande de hoști de aur, dibuite în cele din urmă de organele de miliție.

Timp limitat  
Desen de D. Agaev

## INTERVIU

## „Debut nefast“ de bun augur

Jean-Baptiste Rossi s-a născut la Marsilia în 1931. Iar data nașterii scriitorului Sebastien Japrisot (anagrama numelui adevărat al scriitorului) este anul 1964, cînd a văzut lumina tiparului romanul „Crima din vagonul de dormit“.

Sebastien Japrisot a urmat cursurile unui colegiu iezuit, însă cu doi ani înainte de absolvire s-a mutat la un liceu obișnuit. Studiile superioare le-a făcut la Sorbona, obținînd două licențe, în literatură și filologie.

— Dar — ride Japrisot — unele cursuri nu prezentau nici un interes pentru studentul de 20 de ani. Și... m-am apucat să scriu. Am scris primul meu roman, „Debut nefast“. Eroul îmi semăna ca două picături de apă și trăia întocmai propria mea experiență. Sentimentele lui exprimau protestul meu față de postulatele morale ale bisericii, față de ipocrizia societății burgheze.

— Și ați reușit să-l publicați?

— Am reușit. Ba mai mult, cartea a atras atenția. Mai ales printre cei de o vîrstă cu eroul meu. Mi s-a povestit că un elev de la colegiul iezuit la care am învățat și eu a fost prins citind romanul meu. După care un profesor le-a vorbit elevilor mai mari prevenindu-i că nu merită să-și piardă timpul cu o asemenea porcărie. Dar efectul a fost invers — toți s-au grăbit să-și procure cartea.

Între primul și al doilea roman au trecut mai bine de zece ani. Într-o zi un prieten care lucra la editura Denoël mi-a propus să scriu un roman pentru seria lor „polițistă“. Inventînd un subiect după toate canoanele genului am scris „Crima din vagonul de dormit“. Cartea a căpătat Premiul Unanimității și a fost tradusă în 28 de țări. A fost un an fericit 1964. De ce fericit? Pentru că tot atunci a apărut și al doilea roman al meu „Capcană pentru Cenușăreasa“, tot sub pseudonimul Sebastien Japrisot. Așa s-a născut autorul de romane polițiste. După primele două a urmat al treilea „Doamna cu ochelari și pușcă din automobil“.

— Și toate au fost ecranizate?

— Da. Mie personal mi-a plăcut cel mai mult „Crima din vagonul de dormit“ („Compartimentul ucigașilor“), mai puțin „Capcană pentru Cenușăreasa“ și deloc „Doamna...“, cu toate că poartă semnătura cunoscutului regizor american Anatole Litvak.

— Ați participat și dumneavoastră la realizarea acestor filme?

— Nu. Eu am scris scenariul originale. De exemplu, pentru filmul „Adio, prietene“, al regizorului Jean Herman, un film despre o ciudată prietenie între doi oameni foarte diferiți — un medic francez (Alain Delon) și un american (Charles Bronson). Succesul m-a determinat să „recidivez“ — am mai scris două scenarii, care au încăput pe mina cunoscutului regizor René Clément: „Pasagerul adus de ploaie“ și „Fuga iepurelui peste cîmp“. Ca și cărțile mele, le încadrez în genul polițist psihologic. Intriga specifică îmi servește doar ca pretext pentru dezvoltarea caracterelor. În acest sens cărțile mele se deosebesc de romanul polițist tradițional, de exemplu cel american. Adică descrierea unor evenimente care s-au consumat deja, detectivul fiind obligat să o ia înapoi pe firul lor pînă la origine... Vreau să vă spun un secret: în noile mele cărți Japrisot va fi mult mai puțin prezent în favoarea lui Rossi.

— Adică?

— Adică noul meu roman nu seamănă cu acelea care l-au făcut celebru pe Sebastien Japrisot. Se numește „Cronică barbară“ și narează povestea unui om care a evadat din închisoare. Este singurul element „polițist“. Povestirea se face la persoana întâi de către un băiat a cărui carte favorită este „Istoria Revoluției franceze“ de Michelet și care, în conversațiile curente, citează adesea din Danton, Robespierre...

— Și cinematograful?

— Împreună cu regizorul Jean Becker lucrez la un scenariu. Nici acesta nu va fi un polițier. În jurnalul său din timpul primului război mondial mareșalul Fayolle relatează un gest de cumplită cruzime comis de Pétain, care a înlocuit pedeapsa cu moartea prin impunerea a cinci dezertori cu o altă pedeapsă. Ei au fost legați și aruncați pe „pămîntul nimănu“, între tranșeele franceze și germane. Soarta acestor oameni va constitui subiectul filmului nostru. Prin intermediul lui vom spune câteva cuvinte usturătoare la adresa războiului pe care îl urim.

— Așadar, ați terminat-o cu genul „polițist“?

— N-aș fi chiar așa de categoric. Cine știe ce se mai poate întimpla? Dacă cititorilor nu le va plăcea scriitorul Jean-Baptiste Rossi?

A. Braghinski

## ACTORI FĂRĂ MACHIAJ

## Cariera soldatului american

Acum mai bine de zece ani, regizorul Serghei Iutkevici, simplu spectator în sala de cinema, a remarcat în frumoasa figurație a filmului „Pace nou-lui venit“ (autori A. Alov și V. Naumov) silueta unui soldat american, care l-a impresionat prin eleganța și plasticitatea ei. Cînd, peste cîțiva ani, a avut nevoie de un interpret pentru rolul lui Cehov în filmul „Subiect pentru o schiță“, Iutkevici și-a adus aminte de soldatul american. L-a găsit la Kiev, adică pe actorul Mikola Grinko, și l-a angajat direct, fără nici o probă prealabilă, fiindcă în intenția lui era să propună imaginea unui Cehov așa cum a fost în realitate, și anume un bărbat fascinant, cu o superbă siluetă aristocratică, subțire și zveltă.

Cînd Grinko a sosit la Moscova, la studioul „Mosfilm“, a găsit-o acolo pe Ia Savvina, care urma să-i fie soră, Maria Cehova. Și chiar așa i-a fost prezentat:

— Acesta este fratele dumneavoastră, Anton Cehov, recte Mikola Grinko.

Ia Savvina i-a întins mîna, l-a măsura de jos în sus și i-a spus:

— Mă întreb cum o să încapeți în cadrul cu statura dumneavoastră!

Au izbucnit în ris. Grinko s-a așezat



Mikola Grinko în civil

pe scaun, Ia Savvina a venit lîngă dînsul și așa s-au putut privi de la egal la egal.

Între timp am văzut cu toții filmul, așa încît este de prisos să mai spunem că Grinko, care a constituit marea revelație a „Subiectului“, a adus pe ecran nu numai o siluetă cehoviană ideală, ci și un talent autentic și un mod de exprimare foarte personal, sobru, discret, delicat.

Pe care Tarkovski l-a pus apoi în valoare în ambele sale filme: „Andrei Rubliov“ și „Solaris“ și la care rîvnesc mulți alți regizori. Iar Mikola Grinko răspunde solicitărilor în limita posibilităților și uneori chiar peste ea.



## CHIMIE

## Principii de nutriție

Creșterea conținutului în proteine al alimentelor este o problemă de mare actualitate. În momentul de față se cunosc câteva căi de a ajunge la rezultatul dorit. Printre ele, crearea de produse alimentare cu însușiri dinainte stabilite. Dar mai întâi cite ceva despre conținutul real în proteine, și alte substanțe, al diverselor grupuri de alimente.

Se știe că organismul uman își extrage proteinele de care are nevoie mai ales din alimentele de origine animală, din cereale și legume. Proporția în care aceste substanțe există în diverse produse este: 15—20 la sută în cazul cărnii și peștelui, 3—4 la sută în lapte, chefir etc., 15—17 la sută în brinza de vacă, 12 la sută în ouă. Cerealele conțin 8—13 la sută proteine, iar legumele 22—23 la sută. Proteinele animale sînt asimilate într-o proporție de 96 la sută, iar cele vegetale de 70—85 la sută.

Dar organismul mai are nevoie și de alimente bogate în calciu și fosfor. Pe acestea le găsește îndeosebi în lapte și brinză. Mai mult, calciul din aceste alimente este în întregime asimilat de organism, contribuind și la asimilarea calciului primit din alte alimente. De aceea o sută de grame de brinză sau un litru de lapte satisfac pe deplin necesarul de calciu al omului pe o zi.

Pe de altă parte, cerealele sînt surse bogate de hidrați de carbon — 60-70 la sută — atât de necesari organismului pentru menținerea echilibrului balanței energetice. Coeficientul lor de asimilare este de 94—96 la sută. Alte surse de energie sînt zahărul și produsele zaharoase: mierea, produsele de cofetărie. Ele sînt recomandabile mai ales celor care fac o muncă fizică grea, copiilor, adolescenților. În sfîrșit, o altă sursă de energie o constituie produsele bogate în grăsimi. Acestea asigură organismului aproape de 2,5 ori mai multe calorii decît hidrații de carbon sau proteinele, întrucît ele se oxidează în mai mică măsură prin ardere. Cu toate acestea, principalii vinovați de depunerea grăsimii sînt hidrații de carbon.

Un al treilea grup de produse este cunoscut ca o bogată sursă de substanțe biologice active ce îndeplinesc rolul de regulator și alte importante funcții în metabolism. Este vorba de vitamine, fermenți, biocromozomi etc.

Dar dacă toate alimentele sînt, într-o măsură mai mare sau mai mică, surse de valoroase substanțe biologice, unele sînt adevărate concentrate naturale de asemenea substanțe. E vorba de coacăza neagră, de numeroase lezume verzi (salată, pătrunjelul), de unele citrice (portocalele, jămiile).

Nu toate alimentele au totuși elementele componente ideal echilibrate. Untul, de pildă, aliment necesar tuturor organismelor, conține o cantitate mai mare de colesterol decît alte grăsimi. Produselor din cereale le lipsește lizina, aminoacid esențial de însemnătate vitală pentru organism. Iar alte componente — inozitolul, calciul și fosforul — sînt atât de bine legate între ele încît nimic nu le poate distruge această coeziune. Ceea ce împiedică organismul să le folosească.

Dar conținutul în proteine poate fi azi sporit artificial. Căci există produse cu importante rezerve de proteine, care pînă nu demult erau socotite deșeurii. Iată câteva exemple. De obicei se crede, de pildă, că proprietățile nutritive ale laptelui și produselor lactate sînt date de grăsimile pe care le conțin. Realitatea este însă alta. Laptele și derivatele lui ar trebui apreciate și pentru

procentul de proteine pe care îl conțin. Acest important indice poate fi mult sporit datorită laptelui degresat și zării rămase după alegerea untului din smîntină. Proteinele din așa-zisele deșeurii rezultate din prelucrarea laptelui ar trebui redat acestuia și derivatele sale. Specialiștii în nutriție recomandă de aceea micșorarea procentului de grăsimi din aceste alimente pînă la 2,7 la sută și sporirea concomitentă a conținutului proteic pînă la 4 la sută și chiar mai mult. După cum laptele degresat și zara ar putea com-



Cea mai bogată sursă de proteină animală

Foto: E. Evzerihin

pletă și necesarul de proteine al produselor din cereale.

Cazeina este, se știe, una din proteinele laptelui degresat. În ultimul timp s-a obținut din cazeină o proteină solubilă în apă — cazeinatul alimentar — care se adaugă multor produse, spre a le spori proprietățile nutritive.

Altă proteină prea puțin folosită încă în alimentația omului este conținută în semințele de floarea-soarelui. Această proteină este foarte bogată în aminoacizi cu proprietăți lipotrope — adică prevenind acumularea de grăsimi în ficat. Tot aceiași aminoacizi previn de altfel și scleroza. Iată de ce acum se caută scheme tehnologice de extragere a prețioasei proteine din semințele de floarea-soarelui.

Un alt depozit de proteine cu valoare deplină este soia. Această legumă conține un număr mare de aminoacizi absolut necesari organismului omenească, între care lizina și triptofanul, considerați cei mai deficitari. Proteina de soia pare predestinată compensării insuficienței de lizină din produsele de cereale.

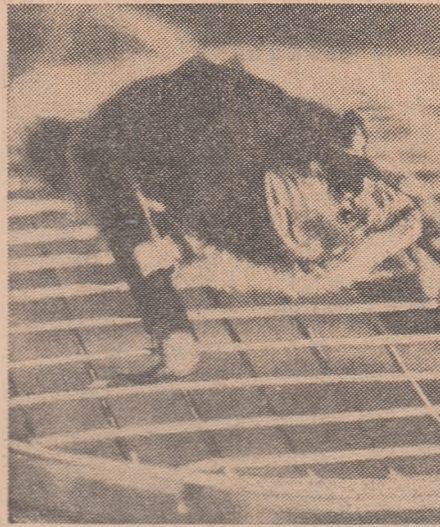
## FIZIOLOGIE

## Un model al funcției renale: vampirul

Singurii vampiri care există cu adevărat sînt liliecii cu acest nume din zona Americii Centrale și de Sud. Cîntărind 30—35 g și avînd o anvergură totală a aripilor de circa 0,31 m, ei atacă foarte rar omul: principalele lor victime sînt vitele și alte animale cu

sînge cald. Contrar unei păreri destul de răspîndite, micile zburătoare nu numai că nu îșiucid prada, dar adesea aceasta nici nu-și dă seama de prezența agresorului.

De cele mai multe ori, vampirul „a-



Un mecanism excepțional

terizează” pe nesimțite pe pielea unei vaci și, printr-o mușcătură mai puțin dureroasă decît înțepătura unui țînțar, ajunge în derm, de unde sugă, cu o viteză fantastică, sîngele necesar ca hrană. „Porția” îngurgitată atinge exact greutatea totală a corpului său: 30—35 g. Această dublare a ponderii l-ar împiedica să-și ia din nou zborul, dacă nu ar interveni un mecanism fiziologic unic în lumea animală: imediat după prima înghițitură de sînge, aparatul excretor al liliacului intră în funcțiune, eliminînd instantaneu toată apa din lichidul cu care se alimentează și păstrînd doar substanțele nutritive. În plus, vampirul concentrează în urina sa de 6 ori mai multe materii excretate decît orice alt mamifer.

Aceste neobișnuite calități l-au adus în atenția fiziologilor și terapeuților. Crescut în captivitate, liliacul e hrănit cu sînge obținut de la abatoare și refrigerat (congelarea sau tratarea cu substanțe anticoagulante îi iau, după cît se pare, gustul care îl face atît de apreciat). Studiindu-i funcțiile renale, extraordinara lor capacitate de separare și concentrare, specialiștii speră să tragă concluzii valabile pentru bunul mers al rinichiului uman.

## ECOLOGIE

## Primejdioasa „mare moartă” a Atlanticului

De patruzeci de ani toate deșeurile imensei aglomerații urbane pe care o formează New Yorkul și așezările satelite (în total peste 13 milioane de locuitori) sînt vărsate în „lada de gunoi” a Atlanticului, la o depărtare de 12 mile marine (aproape 22 km) de țarm. În fiecare an recolta canalelor colectoare care se depozitează acolo atinge un volum de 5 milioane de iarzi cubici (1 iard = circa 0,90 m).



— Spune-mi, cine îți otrăvește viața?

Desen de I. Puhalski



șta știința știința știința ș  
știința știința știința știința  
șta știința știința știința ș  
știința știința știința știința  
ș știința știința știința ș  
știința știința știința știin  
știința știința știința  
știința

Pină nu demult se credea că distanța de litoral, ca și procesele naturale de reciclare a materiilor chimice constituie o protecție suficientă pentru metropola de pe malul Atlanticului. De curînd, însă, s-a constatat că gigantica masă de deșeurii nu a suferit nici una dintre transformările scontate și că, departe de a fi neutralizată, ea s-a transformat într-o cloacă toxică și pestilențială, botezată de o seamă de ecologi „maioneza neagră”.

Acoperînd fundul oceanului pe o suprafață de 20 de mile pătrate, această „maioneză”, care împrăștie o duhoare de hidrogen sulfurat, reprezintă o soluție suprasaturată de bacili, coci și virusuri. Din această cauză în vreme ce plafonul maxim care face o apă accesibilă înotătorilor este de 70 de bacili coli pe mililitru, lada de gunoi lichidă a ajuns la o concentrație de 542.000 bacili coli pe mililitru.

În asemenea condiții nu e de mirare că flora și fauna marină a zonei au suferit consecințele dezastruoase: crabii pescuși acolo sînt infectați de virusul hepatitei, peștilor le putrezesc literalmente înotătoarele, iar cea mai mare parte a planctonului a dispărut. De aceea, oceanograful consideră că în această parte a Atlanticului este pe cale de a se constitui definitiv o mare moartă.

Dar ceea ce a provocat o puternică alarmă este mai ales faptul că „maioneza neagră” se deplasează spre țarm, cu viteza aproximativă de o milă pe an (după unii chiar mai repede), în direcția nord-vest. Conform analizelor efectuate, doar trei mile mai departe astăzi litoralul newyorkez de marginea uriașului morman de gunoi — ceea ce înseamnă că, peste cel mult trei ani, deșeurile aduse de valuri se vor izbi de cheiuri.

Nu se știe exact ce anume determină mișcarea „mării moarte”. Unii dau vina pe curenții marini; alții cred că este vorba pur și simplu de umplerea unei depresiuni de pe fundul oceanului și de revărsarea ulterioară a conținutului ei. Oricare ar fi motivele însă, primejdia e reală și iminentă. Specialiștii caută cu febrilitate o soluție, temîndu-se că altfel — după expresia geologului marin William H. Harris — „natura se va răzbuna cumplit pe cei care au maltratat-o cu inconștientă cruzime”.

## MINERALOGIE

## Enigma diamantelor

Deși astăzi există cel puțin o jumătate de duzină de metode prin care se pot obține diamante pe cale sintetică, încă nu se știe cu certitudine cum ia naștere acest prețios mineral în natură.

Specialiștii și căutătorii de diamante știu că zăcămintele naturale se găsesc întotdeauna alături de kimberlit, pe care procese vulcanice îl aduc din adîncurile scoarței la suprafață sub forma unor „stîlpi” cu un diametru de pînă la 1000 m. De aceea s-a socotit mult timp că diamantele ar cristaliza în timpul înălțării magmei kimberlitice. Dar ipoteza a căzut în momentul cînd s-a realizat sinteza diamantelor și s-a



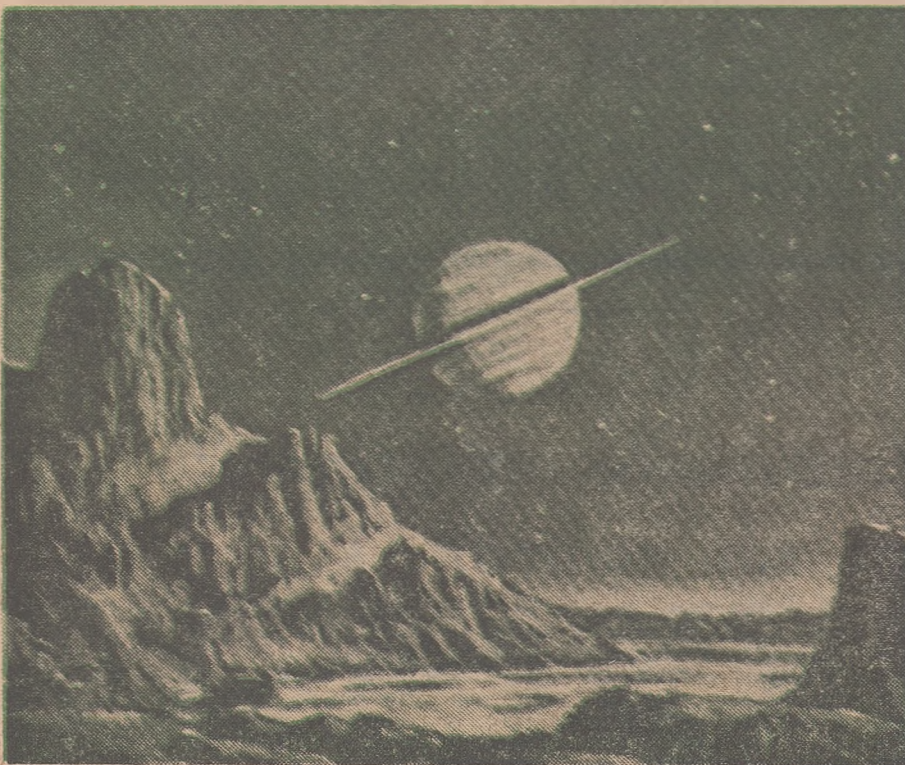
## ASTRONAUTICĂ

# Biliard în Cosmos, în 1979... sau în 2150

Dincolo de Marte distanțele dintre planetele sistemului solar cresc brusc de la zeci de milioane la sute de milioane și chiar la miliarde de kilometri. Considerate la scara Universului, ele sînt neînsemnate. Dar cosmonauții le vor putea străbate abia peste cîteva generații. În schimb, sondele cosmice se află într-o situație privilegiată. Printr-o bizară coincidență, la sfîrșitul actualului deceniu, ele ar avea posibilitatea să ajungă pe planetele cele mai

celerată atît de puternic, încît să scape de sub influența Soarelui și, părăsind „teritoriul” acestuia, să rătăcească în spațiu pînă cînd este capturată de o altă stea.

Cu tot interesul arătat de astronomi față de această descoperire, pînă în deceniul trecut nimeni nu s-a gîndit la consecințele ei practice. Abia atunci și-au dat seama specialiștii în zboruri spațiale că ar putea organiza „turul” sistemului solar. Căci toate planetele gi-



Din cauza primejdiei de ciocnire cu inelele lui Saturn, s-ar putea ca această planetă să fie exclusă din „marele tur” al sistemului solar

indepărtate — Jupiter, Saturn, Uranus și Neptun — aproape tot atît de ușor ca pe Venus și Marte. Este vorba de o ocazie care nu se va ivi din nou decît peste 171 de ani.

În timp ce planetele se rostogolesc pe orbite, cîmpurile lor gravitaționale se întrepătrund în permanență; uneori se anihilează, alteori se însușează. Evident, toate sînt dominate de cîmpul gravitațional al Soarelui, care este atît de puternic, încît comandă orice mișcare într-un spațiu cu diametrul de miliarde de kilometri.

În secolul trecut cîteva astronomi au constatat că unele comete dispăreau după ce treceau pe lîngă Jupiter. Ei au ajuns la concluzia că, în anumite condiții, cîmpul gravitațional al uriașei planete acționează ca o praștie, zvîrlind cit colo un corp ceresc care pătrunde în el. O cometă care se apropie prea mult de Jupiter poate fi deci ac-

cel de stație de aprovizionare cu combustibil gratuit la circa 800 000 000 km de Soare în drum spre planetele mai îndepărtate. Dar el are nevoie de 12 ani pentru a face o rotație în jurul Soarelui, așa încît nu poate fi folosit tot timpul. Dacă ne imaginăm un cadran de ceas, Pămîntul în virful minutarului și Jupiter în virful limbii care indică orele, obținem un model destul de exact al mișcărilor lor relative. Minutarul prinde din urmă orarul cam la o oră și cinci minute; Pămîntul îl ajunge pe Jupiter cam la 13 luni o dată. Așadar, dacă se pierde momentul propice lansării unei rachete spre Jupiter, încercarea următoare poate fi făcută abia după 13 luni. Am putea deci zbura în fiecare an spre Jupiter, iar el ne-ar expedia sonda mai departe, spre Saturn.

Dar aci situația începe să se complice, căci această planetă se mișcă mult mai încet; anul saturnian are 30 de ani terestri, ceea ce înseamnă că avem de așteptat ani de zile înainte ca Terra, Jupiter și Saturn să se afle într-o poziție care să permită rachetei să sară de pe una pe cealaltă. Apoi, Uranus are o perioadă de revoluție de 84 de ani, Neptun una de 166 de ani, iar Pluto una de 250 de ani! Iată de ce, dacă nu se va putea lansa o sondă între anii 1976—1979, cînd pozițiile diverselor planete sînt favorabile, „marele tur” al sistemului solar va trebui amînat cu 171 de ani.

Dacă s-ar recurge la ajutorul gravitației, rachetele existente în prezent ar fi suficient de puternice pentru lansare. În felul acesta s-ar economisi și enorm de mult timp: o călătorie pînă la Pluto, cu escale pe Jupiter și Saturn, ar dura doar 9 ani, în timp ce o sondă lansată direct spre cea mai îndepărtată planetă ar ajunge pe ea abia după 42 de ani.

LOGICĂ

## LOGICĂ

## Ținta

La un concurs de tir au participat trei trăgători. Fiecare a tras în ținta reproducă mai jos cîte șase cartușe. Întrecerea s-a terminat la egalitate. Ni se cere să aflăm ce puncte de pe țintă aparțin fiecărui trăgător, cunoscînd că cel care a nimerit în centru din prima ochire — totalizînd deci dintr-o dată 50 de puncte — a tras celelalte cartușe numai în jumătatea inferioară a țintei.



## RĂSPUNS

Cei trei concurenți au tras la țintă 18 cartușe totalizînd 213 puncte. Cum întrecerea s-a terminat la egalitate, pe fișa fiecărui trăgător au fost înscrise cîte 71 de puncte. Cel care a țintit exact în centru, cîștigînd deci de la început 50 de puncte, n-a mai putut ținti și în cercul notat cu 25 de puncte — căci atunci ar fi totalizat 75 de puncte în loc de 71; nici în cercul cu 20 sau de două ori în cel cu 10 puncte — din cauză că ar fi totalizat în ambele cazuri 70 de puncte. Putea, în schimb, ținti o dată în cercul cu 10 puncte — spre a nu fi nevoit să totalizeze 21 puncte din patru împușcături, lucru imposibil deoarece în jumătatea inferioară a țintei vedem înscrise numai o dată 5 puncte și o dată 3. Încît cele 11 puncte rămase, primul trăgător le-a putut obține numai nimerind în cercurile 5, 3, 2, 1.

Cum toate reușitele primului trăgător sînt concentrate în partea de jos a țintei, restul punctelor n-ar putea fi „distribuite” între ceilalți doi concurenți decît în felul următor:

$$25 + 20 + 20 + 3 + 2 + 1 = 71;$$

$$25 + 20 + 10 + 10 + 5 + 1 = 71.$$

tehnica  
tehnica tehnica  
tehnica tehnica  
tehnica tehnica  
tehnica tehnica  
tehnica tehnica  
tehnica tehnica  
tehnica tehnica  
tehnica tehnica



aflat exact la ce presiuni se produce această. S-a văzut atunci că, în condițiile care domnesc probabil în interiorul Pămîntului, sînt necesare presiuni de minimum 70—100 kilobari. Or, kimberlii provin de la adîncimi la care presiunea nu depășește 20—25 kilobari.

O explicație originală și foarte plauzibilă a fost avansată acum de dr. E.M. Galimov de la Institutul de petrochimie și industria gazelor din Moscova. După cum arată el într-un articol publicat în revista „Nature”, diamantele ar fi rezultatul așa-numitelor procese de cavitație din interiorul unui curent de magmă kimberlitică. În fluidele care curg cavitația se manifestă în modul următor:

cînd scade presiunea (în urma accelerării curentului) se formează bule de gaze sau vapori, care se condensează din nou dacă presiunea crește (în urma încetinirii curentului). Modificările bruște de volum, provocate de condensare, pot duce la presiuni și temperaturi extrem de ridicate, care dănuiesc însă scurt

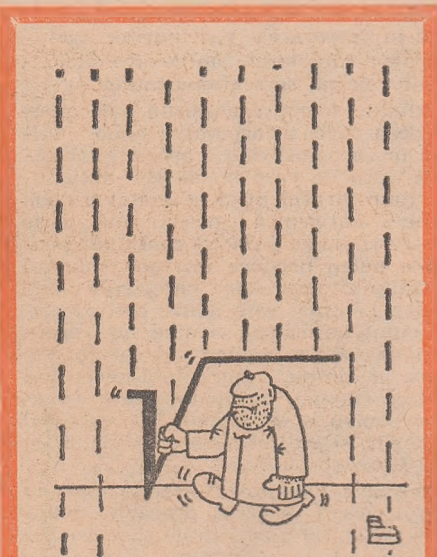


Cum s-au format?

timp. În trecut fie spus, tehnicienii de diverse specialități se tem de cavitație și încearcă s-o evite cu orice preț, deoarece provoacă deteriorarea multor piese importante ca, de pildă, paletetele turbinelor și elicele navelor.

După părerea lui E.M. Galimov, cavitația s-ar produce și în magma kimberlitică, unde ar crea condițiile necesare sintezei diamantelor. Conform calculelor sale, ea ar da naștere la presiuni de circa 1 000 kilobari, care nu ar persista însă decît fracțiuni de secundă. În bulele de gaze sinteza diamantelor ar putea porni de la bioxidul de carbon uflat din abundență, cărui diverse minerale (pirotina, de pildă — o sulfură de fier) i-ar „fura” oxigenul eliberînd carbonul. Dimensiunile variabile ale diamantelor s-ar explica prin repetarea cavitației pe măsură ce coșurile vulcanice se îngustează.

Numeroase observații și proprietăți ale materialelor confirmă ipoteza lui Galimov. Dar cîteva întrebări mai așteaptă un răspuns din partea experiențelor, la care se lucrează intens. Rezultatele acestora vor lămurii nu numai secretul formării diamantelor naturale, ci vor furniza și indicații prețioase pentru tehnicile care folosesc presiuni foarte nalte.



Matematică aplicată  
Desen de V. Vasiliev



## Poșta medicului

**ION BARBULESCU — Brașov:** 1) Vom începe cu post-scriptum-ul dv. atît de supărat Abundența excepțională a corespondenței ne împiedică cîteodată să formulăm răspunsuri operative în cazul unei „diarei acute”, care poate fi foarte bine tratată de urgență adresîndu-vă medicului dv. de întreprindere sau de circumscripție. 2) Ar putea fi o insuficiență hormonală, dar numai după barbă... e greu de diagnosticat. Trebuie să vă adresați unui specialist endocrinolog. 3) Sint tipice tulburări vasculare periferice, împotriva cărora puteți folosi Complamin sau Redergine (Hydergin), în dozele prescrise de medicul care vă va elibera rețeta.

**ALEXANDRINA P. — Bistrița:** 1) **Maeromastia** (sinii mari) la adolescente, însoțită de obicei de pilozitate axilară și pubiană foarte abundentă, reprezintă un semn de hiperfolliculinemie. Tratamentul cu hormoni antagoniști (Metiltestosteron) trebuie însă făcut numai cu avizul și sub supravegherea unui medic. 2) Este doar o problemă „de gust”, care nu trebuie să vă fie prilej de obsesii. Teama de a fi înșelat face ca pînă-n cele din urmă să te afli în aceeași stare de inferioritate ca și cum ai fi fost într-adevăr înșelat!

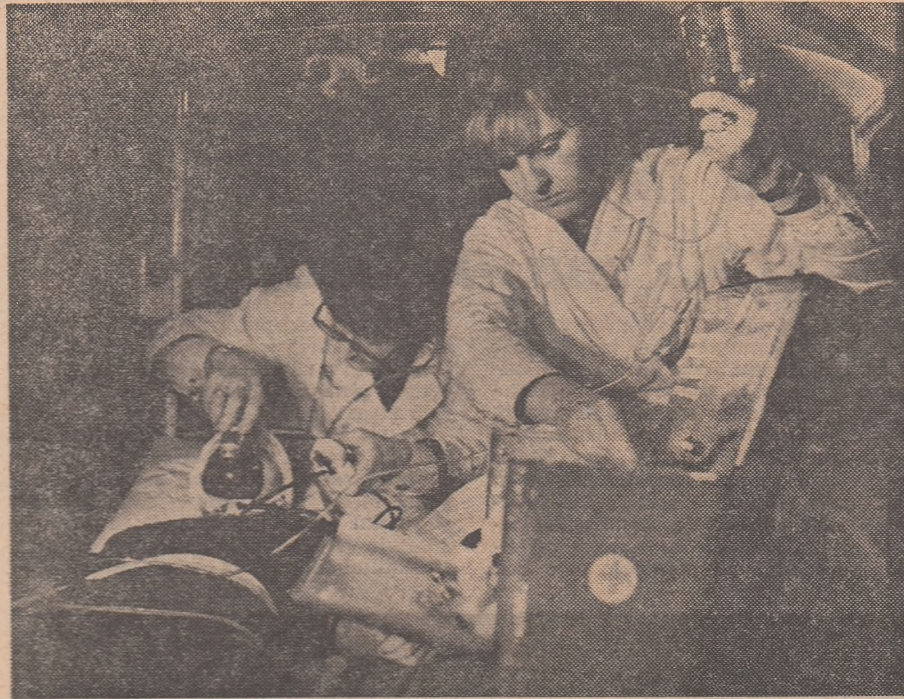
**SANDU STELOREANU — Com. Căpăceni, jud. Ilfov:** Este vorba doar de o **nevroză cardiacă** pe un fond supraponderal. Vă atrag atenția că o importanță majoră în tratamentul pe care trebuie să-l urmați o are cura de slăbire. Trebuie să știți că un plus de 15 kg peste greutatea normală sporește frecvența cardiacă cu 600 de bătăi pe oră. Din acest punct de vedere, cum o slăbire rapidă poate produce noi dereglări vegetative, este de preferat un regim alimentar cu mese mici și dese și evitarea alimentelor hipercalorice (piine, făinoase, dulciuri, grăsimi). V-ar fi util de asemenea un program metodic de gimnastică medicală, eventual conform exercițiilor din lucrarea „Cultura fizică și sănătatea” de dr. Ion Drăgan. Ca medicamente — în această fază de început — Diazepam, Hidroxizin, Extraveral, în doze cit mai mici (cite 1/2 de tabletă).

**TONI PARALUȚA — Galați:** 1) Există prea multe prejudecăți în materie de dietetică. Nu degeaba Albert Einstein, celebrul fizician, spunea că este mai greu să distrugi o prejudecată decît un atom. Nu este adevărat, de pildă, că cine bea apă după fructe se îmbolnăvește! Numai că, în general, fructele potolesc setea și nu mai e nevoie de apă. Tot astfel orezul, ouăle în cantități mici nu constipă. Credem mai degrabă că dv. suferiți de o **colită cronică** (alternanțele de diaree și constipație pledează pentru acest diagnostic) pe care trebuie s-o tratați cu toată seriozitatea în special printr-un regim alimentar controlat de medic. 2) În legătură cu a doua întrebare puteți găsi lămuriri ample și competente în monografia dr. Ion Lemnate, apărută anul trecut în Editura Medicală.

**ALEXANDRU COSTIN — București:** Există într-adevăr o serie de plante cu proprietăți antidiabetice, printre care și cea amintită de dv. Dar ele nu vindecă boala, avînd doar efecte paliative de diminuare a glicemiei. Cum dozarea lor nu poate fi riguroasă la administrare, au fost în zilele noastre înlocuite de bogatul „arsenal” de medicamente antidiabetice, care pot fi prescrise în doze strict științifice.

**AUREL — Tg. Ocna; BASTIAN — Sibiu; S.V. — București; NICOLAE NICU — Com. Oțeșani, jud. Vilcea, ș.a.:** De obicei, ejacularea precoce se datorește unei hiperexcitabilități nervoase, încordări sufletești, inhibiții psihice etc. În asemenea împrejurări, găsirea cauzei, apoi un efort de voință și un tratament psihoterapeutic pe bază de sedative judicios administrate, sub controlul unui endocrinolog, permit o normalizare rapidă. Totuși este necesar să apelați la sfaturile unui medic competent în acest domeniu.

**X.Y.Z — Brașov:** Moda părului lung creează, după părerea specialiștilor, pericolul unei chelii premature. Desigur imediat se poate naște întrebarea: de ce femeile care poartă păr lung nu-și pierd podoaba capilară? Explicația ar fi că bărbații au firul de păr mai fragil decît femeile, iar hormonii feminini contribuie la o mai bună rezistență a foliculilor piloși. La bărbați cu cît firul de păr este mai lung, cu atît cîntărește mai greu, exercitînd o tracțiune mai mare asupra rădăcinii lui. În plus se mai pune problema hrănirii părului: cu cît firul de păr este mai lung cu atît hrănirea și respirația lui sînt mai dificile.



**Nou înființată „Salvare” pentru copii din capitala U.R.S.S. răspunde la apelurile telefonice venite din orice punct al orașului în numai patru minute. Mașinile noi instituții sînt dotate cu aparatură modernă cu care medicii pot face chiar intervenții chirurgicale ce nu suferă amănare.**

Foto: V. Lavrișev (A.P.N.)

## DISCUȚII

### Vaccinările antigripale: pro sau contra?

Din cauza agresivității, modului de transmisie și excepționalei ei difuzibilități, gripa este o boală a cărei importanță a devenit considerabilă nu numai pe plan sanitar, ci și prin consecințele ei economice. Foarte des, în cursul unei pandemii (epidemie de o intensitate și extindere deosebite, ajungînd să cuprindă într-un interval relativ scurt teritorii imense și chiar întreg globul N.R.), se observă incidențe de 20—30 la sută la scara unui mare oraș sau chiar a unei țări întregi, cu tot cortegiul de urmări nefaste asupra vieții sociale și economice pe care un astfel de absentism, fie el limitat numai la 3—4 zile, îl reprezintă.

S-a încercat o evaluare aproximativă a costului unui caz de gripă — constituit din îngrijirile medicale, din prețul medicamentelor și din orele de muncă pierdute. La noi, ca și în toate țările socialiste, acest cost este în cea mai mare parte suportat de stat, iar o parte a lui grevează și bugetul individual sau familial al oamenilor muncii. Aprecierea cea mai modestă ar indica o sumă ce depășește în medie 1 000—1 300 lei de fiecare caz, iar „prețul” unei epidemii la scara întregii țări, dacă se admite ipoteza unei incidențe de 20%, ar echivala cu o pierdere de circa 4 miliarde de lei!

Dealtfel, chiar dacă boala nu pare atît de gravă, statisticile arată o mortalitate destul de importantă printre bolnavii deja slăbiți de factori patologici independenți sau de vîrstă înaintată. Pentru a da un singur exemplu, în S.U.A. în cursul epidemiei din iarna anilor 1968—1969 a fost înregistrat un excedent de 5 000—6 000 de decese în 14 săptămîni, în raport cu valorile normale ale deceselor, excedent oricînit de epidemia de gripă. Concluzia care se impune **gripa este o boală periculoasă, atît pe plan individual, cit și pe plan colectiv.**

Or, singura armă specifică în vederea luptei împotriva acestei perfide boli rămîne pînă în prezent tot **vaccinarea antigripală.** Rezultatele experimentelor făcute cu unele chimioterapice, ca **amantadina** sau **vitamina C** în doze masive („rețeta” biochimistului de renume mondial Linus Pauling), sînt foarte controversate și considerate în general ca insuficiente pentru a putea fi utilizate în practică.

După cum am mai arătat în pagina noastră medicală, vaccinurile utilizate în prezent în multe țări sînt **suspensii de virus gripal semipurificat**, obținut prin culturi pe embrioni de pui inoculați pe cale alantoidiană. Virusul semipurificat prin diferite procedee este apoi inactivat cu formol și adus la o concentrație convenabilă înainte de amestecul care permite să se obțină vaccinuri polyvalente conținînd virusuri de tipul A și B.

S-au adus deseori învinuiri vaccinului

antigripal din cauza eficienței sale parțiale: aproximativ 60—70% dintre cei vaccinați. Acestui fenomen i se pot găsi două explicații: una ar ține în principiu de însăși „tăria” vaccinului, dificultate care ar putea fi depășită prin stimularea caracterului imunitar față de gripă. Pe de altă parte interven schimbările antigenice continue ale virusului „gripal”. Cum putem obține atunci preparate care să asigure o **reală protecție și cum putem evalua în mod obiectiv această protecție?**

Unul din modurile de a ameliora răspunsul imunologic constă în utilizarea substanțelor adjuvante. Astfel, în afara hidratului de aluminiu, se experimentează și unele substanțe minerale, ca fosfatul de calciu, și unele uleiuri vegetale emulsionate.

De foarte multă vreme se știe că instilarea nazală sau prin aerosoli de virus omorît protejează într-un mod mult mai eficient decît vaccinarea prin injecții subcutanate sau intramusculare. În ce privește vaccinarea cu virus omorît introdus local pentru a produce o rezistență atît umorală cit și celulară, metoda este în curs de cercetare cu rezultate nu prea încurajatoare.

De fapt, toate procedeele de preparare a virusurilor antigripale utilizate pînă în prezent suferă de un singur, dar mare, defect: ele nu asigură protecția decît față de tipul tulpinii „donatoare” de antigen, iar variațiile ulterioare ale acestor virusuri „cameleopardice” repun pe tapet problema fiecărei tulpini vaccinale, care devine foarte repede un instrument anacronic.

Aceasta este în fond dificultatea majoră în prepararea vaccinurilor antigripale: caracterul antigenic al virusului gripal se schimbă mereu.

Situație foarte complicată, deoarece pe de o parte incorporarea noilor tulpini în vaccinuri este o operație laborioasă, fără de care nu se știe dacă între timp virusul nu a dezvoltat o nouă tulpină antigenică; pe de altă parte pentru că această „cursă continuă” pentru a putea produce într-un interval de timp cit mai scurt cantitățile de vaccin necesare este foarte costisitoare. Vaccinul antigripal rămîne de aceea încă un vaccin „scump”, deoarece este preparat din ou, iar manipulările necesare pentru a se ajunge la vaccinul finit sînt și ele laborioase, dificile și costisitoare.

Recent s-a încercat — și se pare cu destul succes — să se prevadă „mutațiile”, studiînd modalitățile și mecanismul schimbărilor naturale, cu alte cuvinte să se prevadă noua „mască” antigenică prin care virusul se va apăra de acțiunea virucidă a vaccinului antigripal. Informații recente provenind din diferite surse internaționale și cen-

esculap  
esculap esculap  
sculap esculap escula  
lap esculap esculap escu  
esculap esculap esculap  
culap esculap esculap escu  
ap esculap esculap esculap e  
sculap esculap esculap escula  
lap esculap esculap esculap e



tre OMS au arătat că tulpinile virusului gripal izolate anul acesta sînt foarte înrudite cu tulpina de anul trecut; o eventuală epidemie nu ar fi deosebită deci antigenic de epidemiile ultimilor doi ani.

În concluzie, în așteptarea unor vaccinuri mai bine adaptate la tulpina nouă, să nu ocolim acest important și singur mijloc de apărare împotriva „perfidului” virus caracteristic anotimpurilor reci și umede.



— Și mie mi s-a recomandat să ies cît mai mult la aer curat

## CHIRURGIE CARDIACĂ

### Ecourile inimii

Nou-născuții cu malformații cardiace pot fi vindecați, după cum se știe, grație unor intervenții chirurgicale ale căror tehnici au fost puse la punct acum vreo două decenii. Cercetări recente promet un important pas înainte în acest domeniu.

Astfel, pentru a diagnostica afecțiunea, în locul așa-numitei cateterizări — introducerea unei sonde care stabilește dacă în cele patru compartimente ale inimii există și orificii patologice — s-a experimentat o metodă bazată pe principiul ecoului. Un emițător special trimite spre toracele copilului un buchet de unde ultrasonice, pe care inima le „reflectă” înapoi, pe un ecran special. Undele sînt produse de un grup de 20 de cristale ultrasonice aplicate pe pieptul bolnavului și activate succesiv cu o mare viteză. În felul acesta se pot vedea toate structurile cordului, analizîndu-se totodată ritmul funcțiilor sale. În circa cinci minute, fără a imobiliza nou-născutul și fără a-i introduce nici un corp străin în torace, diagnosticul devine pare-se posibil.

Actualul tratament chirurgical al malformațiilor cordului infantil are, ca principală dificultate, faptul că anomaliiile sînt adesea situate în imediata apropiere a sistemului de conducție electrică al inimii. Mai mult decît atît, la copiii bolnavi însuși sistemul este plasat în locuri neobișnuite, astfel încît bisturiul chirurgului riscă să-l secționeze în cursul operației, putînd da naștere unei leziuni permanente sau chiar unui bloc cardiac. Un nou instrument — constînd de fapt dintr-un tub electronic — permite înregistrarea impulsurilor inimii pe un ecran special construit în acest scop. Încă înainte de intervenție, chirurgul capătă astfel o „hartă” exactă a rețelei electrice cardiace, pe care va ști cum s-o evite pe masa de operație.



BRAZILIA

# „Transamazonia“ a devenit realitate

— Cine ar putea înțelege mai bine decât dv. dorința noastră de a pune în valoare Amazonia? Căci într-un anume fel ea înseamnă pentru noi ceea ce înseamnă Siberia pentru dv.: un uriaș ținut sever, greu accesibil, fabulos de bogat. Amazonia este astfel o uriașă „pată albă” care ne aruncă mânușa. Dacă n-o punem în valoare, nu ne putem gândi la dezvoltarea Braziliei...

Așa s-a exprimat acum vreo zece ani Assis Chateaubriand, proprietarul unui mare trust de presă brazilian, într-o convorbire cu un grup de ziariști sovietici. Nu era o declarație solemnă. Afundat într-un fotoliu pe rotile, în vila sa din Sao Paulo, interlocutorul nostru — paralizat de mulți ani — vorbea foarte greu. Cuvintele aproape neinteligibile ale acestui om care, deși infirm, deborda de energie, ne erau traduse de secretarul lui. Dar de câte ori venea vorba despre Amazonia privirea i se însuflețea, se înviora tot, așa cum se întâmplă cu toți compatrioții lui. S-ar zice că brazilienii încearcă un sentiment similar cu cel care pune stăpânire pe căutătorii de comori când descoperă o hartă care indică locul exact unde se află bogățiile rivnite.

Într-adevăr, imediat ce discuția aborda acest subiect, toți interlocutorii noștri brazilieni ne explicau că în țara lor — ca de altfel în multe țări latino-americane — în cursul secolului care s-au scurs după debarcarea, în 1500, a primilor portughezi în frunte cu Pedro Alvares Cabral a fost populat și pus în valoare mai ales litoralul. Dar interesele vitale ale Braziliei, ca și ale celorlalte state de pe continent, reclama și valorificarea regiunilor din interior. Împrejurare care nu numai că ar asigura accesul la noi bogății naturale, dar ar permite și extinderea comunicațiilor intercontinentale, fără de care dezvoltarea armonioasă a întregii Americi Latine e de neconceput.

Problema era de aceea foarte actuală și atunci când a fost terminată construirea Braziliei, noua capitală a țării, un fel de avanpost al ofensivei împotriva Amazoniei — uriaș teritoriu nevalorificat care reprezintă peste 40 la sută din teritoriul țării. Dar apoi anii au trecut și despre Amazonia a început să se vorbească din nou cu aprimdere după ce a fost dat publicității comunicatul oficial cu privire la definitivarea proiectului de construire a „Transamazoniei”, uriașă autostradă care urma să străbată jungla și munții și să se arcuiască peste

afuenții Amazonului, de la est la vest, până la frontierele cu Bolivia și Peru...

Topografii, apoi tăietorii de lemne care trebuiau să doboare copacii, tufișurile, hățșurile de liane, pe scurt „infernul verde” din selvas, au pornit la drum în 1970. Chinuții de malarie, hărțuții de insecte și șerpi veninoși, moleșiți de căldură și udați până la piele de ploii torențiale, ei înaintau încet, lăsând în urma lor o fișie defrișată de șapte metri lățime. Și totuși, după numai ceva mai mult de trei ani „Transamazonia” a fost deschisă pentru circulație. Primele mașini s-au angajat pe



Unul din primele marfare care au străbătut jungla Amazoniei

magistrala de 5 000 km, care începe de la Joao Pessoa, pe coasta Atlanticului, și se termină la Rio Branco, în apropiere de locul unde se întâlnesc frontierele braziliană, boliviană și peruuană, în ultimele zile ale lui 1973.

Revista peruuană Oiga califică șoseaua „o operă demnă de faraoni”. Pentru a ne face o imagine despre amploarea lucrărilor, a forței de muncă utilizate, putem să ne amintim că o altă arteră grandioasă, care va străbate cele două Americi de la nord la sud — „Panamerican” — încă n-a fost terminată, deși construirea ei a început în deceniul patru. Jungla inaccesibilă din regiunea Darien, cuprinsă între zona sudică a statului Panama și nordul Columbiei, este un obstacol pe care constructorii nu-l pot învinge. Dar pionierii brazilieni au întâlnit în calea lor zeci de astfel de piedici. Și le-au biruit. Incontestabil, constructorii „Transamazoniei” merită de aceea cele mai călduroase elogii.

La scurtă vreme după începerea lucrărilor de construcție a uriașei magistrale, mulți savanți din Brazilia și de peste hotare au început însă să dea semne de îngrijorare. Cei dintii care au tras semnalul de alarmă au fost ecologii de la cele mai mari instituții științifice din America și Europa. De ce? Pentru că coloniștii care veneau în urma constructorilor au început să exploateze jungla fără scrupule: defrișau pădurea și își amenajau plantații. Dar jungla are această proprietate ieșită din comun pe care doctorul Brinkmann, eminent specialist în problemele Amazoniei, a formulat-o astfel: „Ploaia nu aduce acolo nici o substanță nutritivă, fluviile nu depun nici ele astfel de substanțe în aluviunile lor; solul nefiind deci îmbogățit, jungla se hrănește singură”. Dar când se taie pădurea se distruge și ciclul natural al substanțelor nutritive. Ingrășămintele, cu alte cuvinte cenușa obținută prin ardere, nu dăinuie prea mult, intrucit ploile tropicale le antrenează odată cu ele, soarele le calcinează și solul devine dur ca asfaltul. Spre a obține noi terenuri agricole, coloniștii defrișează atunci noi zone. După care totul e luat de la început. Încît pădurea dispăre fără a lăsa nimic în schimb.

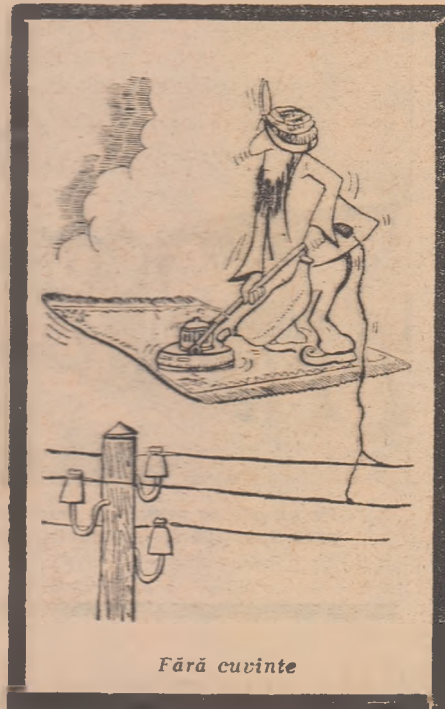
Or, jungla Amazoniei este un fel de

„plămîn” gigantic. Distrugerea ei nechibzuită, s-a arătat la Conferința Națiunilor Unite asupra mediului ambiant ținută în 1972 la Stockholm. „poate rupe echilibrul ecologic al Braziliei și chiar al întregii planete”.

Inseamnă oare aceasta că jungla nu poate fi valorificată? „Dacă exploatarea este făcută corect, a arătat dr. Brinkmann, solul din bazinul Amazoniei poate deveni fertil. Altfel, regiunea riscă să se transforme într-o a doua Sahară”.

Pentru a da un exemplu de ce anume s-ar putea realiza în Amazonia, revista vest-germană „Der Spiegel” a publicat anul trecut un reportaj despre imigranții japonezi care au izbutit să amenajeze, pe terenuri defrișate, livezi și grădini de zarzavat care dau recolte remarcabile. Dar acest lucru reclamă fie arta și răbdarea unor oameni care au grădinaritul în sine, fie mari investiții pentru valorificarea terenurilor...

Oricum, inaugurarea „Transamazoniei” a fost o mare sărbătoare pentru brazilieni, care consideră că primul pas important spre punerea în valoare a



Fără cuvinte

cut mulți ani în căutarea adevărului... Mai tirziu Gautama a fost supranumit Buddha. El a dăruit unor frați negustori opt fire de păr de-ale lui, deasupra cărora a fost înălțată pagoda Shwedagon.

Pagoda e într-adevăr splendidă. Albastrul cerului și auriul templelor din jurul ei uluiesc la prima vedere. Dar numai deocă privirea este reținută de impresionanta pagodă, înaltă cât o clădire cu circa 30 de caturi, acoperită de sus până jos cu o pojghiță fină de aur, în care sint incrustate mii de diamante, rubine, safire. Pagoda e înconjurată de 72 de temple, tot aurite, împodobite cu sculpturi înfățișând demoni și duhuri bune. Toate sint dominate de numeroase statui ale lui Buddha, cu chipul impenetrabil și zîmbetul enigmatic. La un moment dat ai impresia că ele se vor însufleți brusc și se vor mișca din loc...

Nu se poate să vizitezi însă Birmania fără a merge și la Pagan. Ocolirea lui ar echivala cu apropierea de un izvor de munte și refuzul de a bea din apa-i cristalină. Leagăn al nașunii, cindva puternic, dar acum un oraș mort de pe malul fluviului Irrawaddy, Paganul nu și-a dezvoltat încă toate tainele. Într-adevăr, de ce au fost înălțate acolo trei mii de temple, dar nu există nici o urmă de casă de locuit? Unde au plecat oamenii care au trăit în acest oraș?...

Am pornit dar și eu într-acolo. Am părăsit Rangoonul în zori. Străzile erau pustii. De undeva răzbătea pînă la mine o bătaie de gong, apoi încă una și încă una... Un semnal de alarmă? Nu, nu se întâmplase nimic deosebit; paznicii de noapte marceau doar scurgerea timpului. Era ora 4 dimineața. Deci foarte devreme. Toată lumea dormea.

Pe măsură ce înaintam spre nord, natura era tot mai zgîrcită în culori. Am trecut pe lângă un cimitir militar englez, cu multe cruci de granit, apoi am lăsat în urmă suprafața acoperită cu apă a unei orezării, mangoșteri puternici și palmieri zvelți. Trepțat, de-a lungul șoselei au început să se ivească tot mai mulți cactuși. Intram într-o zonă secetoasă.

Paganul e într-adevăr uluitor. Dar n-am rămas mult acolo, ci am pornit mai departe, spre Mandalay, supranumit și „orașul perlelor”. La Mandalay trebuie neapărat să urci o colină înaltă, împodobită în vîrf cu o pagodă. Acolo, spune tradiția, a ținut predici Buddha. Pe colină se păstrează o urmă a unui picior de-al lui. Ca s-o putem vedea, a trebuit să urcăm 999 de trepte. „Urma” e de fapt o nișă de piatră cu o lungime de un metru. Și tot la Mandalay am văzut un adevărat miracol făurit de mîna omului: 729 de plăci de marmură cu inscripții sacre și tot atitea temple. O „bibliotecă” de piatră unică în felul ei.

Birmania este celebră de multă vreme ca o țară a miracolelor și pagodelor de aur. Dar principalul miracol este de fapt ceea ce se întâmplă azi acolo: vechea țară întinerește. Și de aceea astăzi nu numai pagodele sint simbolurile ei, ci și sondele petroliere, coșurile de fabrici, tractoarele. Mai mult, în Birmania se realizează și un vast program de transformări sociale. Recent, ea a cîpătat un premiu din partea UNESCO pentru succesele realizate în dezvoltarea învățămîntului.

V. Sumlionova

imensului ținut a fost făcut. Acum începe construirea unor șosele laterale care pornesc din axul central. Cea mai importantă dintre ele — de 1500 km — urmează să facă legătura între Santarem, pe Amazon, și Cuiaba, capitala statului Mato Grosso. Se crede că peruani vor prelungi magistrala pînă la Pacific. Ofensiva împotriva „infernului verde” va continua astfel...

J. Cobo

BIRMANIA

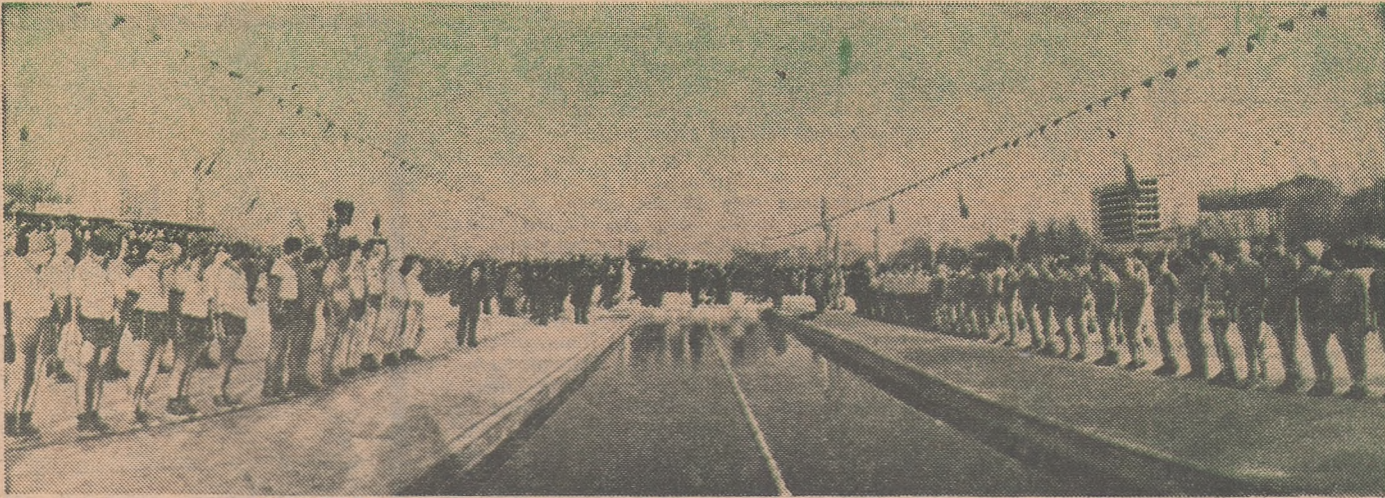
## O țară care întinerește

Pe vremuri, în Birmania se spunea că în viață omul trebuie să facă neapărat trei lucruri: să se tatueze, să se căsătorească și să construiască o pagodă. Într-adevăr, orice birman lăsa în urma lui o pagodă sau contribuia la construirea unui astfel de lăcaș de cult. Nu e de mirare dar că acum există în țară o infinitate de pagode. Pe malurile lacurilor, în munți, pe marginea șoselelor — albe și aurite, vechi și noi. Pagoda Shwedagon din Rangoon, de pildă, are mai bine de 2 000 de ani.

Povestea ei mi-a fost istorisită de un tînăr profesor birman.

— Demult de tot, mi-a spus el, în palatul regelui Indiei s-a născut prințul Gautama. Era un băiețel obișnuit. Alerga, se zbenguia cu cei de o vîrstă cu el. Dar într-o bună zi, după ce a mai crescut, a privit în jur și a văzut că lumea nu era prea bine construită. A fost zgduid de nedreptăți și sărăcie. Nu cumva oamenii se nasc ca să sufere? s-a întrebat el. Și Gautama a părăsit casa părintească, s-a ras în cap și s-a retras în pustiu ca să mediteze la sensul vieții. Acolo a petre-





Pe un ger de minus 17 grade la Moscova a avut loc recent o paradă a „morselor” — inotătorii în apă înghețată. Au participat 100 de moscoviți între 14 și 76 de ani.

Foto : V. Cernov (A.P.N.)

## INCĂ NU LA INDEMINA ORICUI

### Moda cosmică

Croitoria de înaltă clasă pentru Cosmos se deosebește de faimoasa „haute couture” pămînteană în primul rînd pentru că conține modele mai funcționale, dar în special mult mai scumpe. Nici un atelier de mode din lume nu are dealfel un personal atît de calificat cum sînt „croitorii cosmici”, care-și pun la punct creațiile în cea mai strînsă colaborare cu medici, fizicieni, specialiști în mase plastice, în mecanică fină, în electrotehnică. De aceea, fiecare din cele 89 de costume „cusute” pentru misiunea „Apollo” a costat, de pildă, nu mai puțin de 100.000 dolari.

Chiar atît de nouă cum pare la pri-

duği negre la guler și mineci, iar talia și picioarele intră într-un model evoluat al costumului „Pinguin”. El permite cosmonauților să-și dirijeze mai liber musculatura.

Al doilea se compune dintr-un pantalon „sport” care amintește de două burlane unite în partea de sus printr-o cingătoare a cărei lățime este superdimensionată și legată printr-un cablu de aparatura de bord.

## CIND ÎȚI PLACE „PUCHERO”

### Dragostea trece prin stomac

Lui Paolo Alberto Morales, comis-voiajor din Buenos Aires, îi plăcea dintotdeauna să mînce bine. Iar mîncea-i favorită era „puchero” (carne de vită în amestec cu zarzavaturi).

— Cînd am să mă însor — le-a declarat el, de aceea, prietenilor — am s-o fac numai cu o femeie care știe să gătească bine „puchero”.

Și într-o bună zi s-a căsătorit. Dar căsnicia n-a durat decît opt zile. Șapte zile totul a fost în regulă; soții Morales s-au aflat în călătorie de nuntă și erau fericiți. În a opta zi s-au întors însă acasă și au început viața normală. Soția a gătit chiar în prima seară „puchero”, dar asta a însemnat și sfîrșitul căsniciei. Soțului nu i-a plăcut „puchero”, era furios și și-a alungat proaspăta nevastă. Care nu s-a mai întors, iar după cîteva luni s-a pronunțat divorțul.

După un an, Paolo Alberto Morales a intrat într-o circumioară din port. Bineînțeles că a comandat „puchero”. A fost foarte mulțumit și de atunci a devenit un client obișnuit al circumioarei. Într-o zi Morales a venit cu o floare și l-a rugat pe ospătar s-o predea bucătăresei drept omagiu pentru arta ei culinară. Ospătarul a înminat-o și a revenit cu bucătăreasa, care vroia să mulțumească oaspetelui pentru atenție. În clipa aceea, însă, Morales a fost cît pe ce să cadă de pe scaun. Bucătăreasa care prepara excelentul „puchero” era chiar fosta-i soție.

După două luni s-au recăsătorit.

## SENZAȚIONAL

### „Arșiță” în Antarctida

De curînd, meteorologii au anunțat știri senzaționale: „pe continentul alb e „arșiță”. Mai precis, în ultima perioadă de timp, mercurul termometrelor de la toate stațiile meteorologice a sălțat cu 10—20°C și continuă să urce. E aproape neverosimil, însă la Stația

Vostok, unde în anul 1960 s-a înregistrat recordul celei mai scăzute temperaturi — minus 88,3 grade Celsius — astăzi sînt doar minus 13,6°.

Este pentru întia oară cînd, după ani și ani de zile, cercetătorii care lucrează acolo au putut să se plimbe fără masca de protecție.

La Observatorul Mirnii termometrul arată plus 3 grade și plouă! Pe acoperișul caselor, stratul gros de zăpadă care are o mare „vechime” acum se topește văzînd cu ochii. Iar la Stația Leningrad — într-una din cele mai aspre regiuni — este și mai cald.

După cunoscutul cercetător sovietic N.A. Kornilov, această schimbare bruscă de temperatură din împărăția ghețurilor se datorește unui uriaș val de aer cald care s-a format în bazinul Oceanului Atlantic.



## CE ERA DE DEMONSTRAT

### Arhimede și apărarea Siracuzei

Cu toții am învățat în școală că, în anul 214 î.e.n., o flotă romană care asedia orașul grecesc Siracuză a suferit un adevărat dezastru din cauza unui singur om: Arhimede. Marele învățat a incendiat navele romane — ni s-a spus — cu ajutorul unor oglinzi care concentrau razele solare. Mulți istorici au socotit totuși că performanța lui Arhimede tinea mai mult de domeniul legendei, decît de realitate.

Un cercetător a avut de aceea curiozitatea să refacă experiența.

Și intrucît se știu prea puține lucruri despre materialele utilizate de greci, cercetătorul amintit a trebuit să înainteze în investigațiile lui prin taionare. S-ar fi putut ajuta desigur de o mare oglindă convexă, care poate concentra energie îndestulătoare, dar contemporanii lui Arhimede nu puteau fabrica astfel de oglinzi. După părerea pasionatului cercetător, învățatul ar fi putut ocoli dificultatea folosindu-se de mai multe oglinzi mici dispuse sub unghiul cel mai potrivit. Dar diverși istorici i-au atras atenția că grecii nu produceau oglinzi în serie.

Cercetătorul nu s-a lăsat totuși descurajat. Ci a răspuns că plăci de metal ar putea prea bine înlocui sticla

... varia v...  
... varia varia varia v...  
... varia varia varia v...  
... varia varia varia varia v...  
... varia varia varia varia v...  
... varia varia varia varia v...  
... varia varia varia varia v...  
... varia varia varia varia v...



## CUM VORBIM ?

### Mic tratat de... pauzologie

În ultimul timp a luat naștere un nou domeniu de cercetare: pauzologia. Obiectul ei: pauzele din vorbire, frecvența, durata, rațiunea lor. După părerea inițiatorilor, pauzele i-ar caracteriza pe oameni mai bine decît vorbirea.

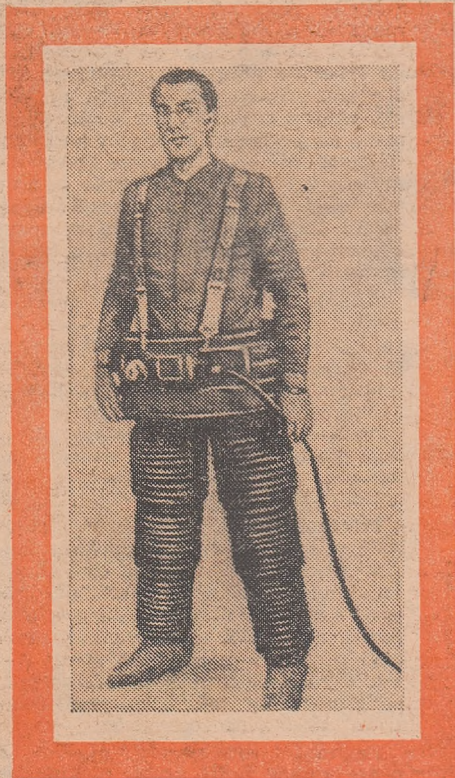
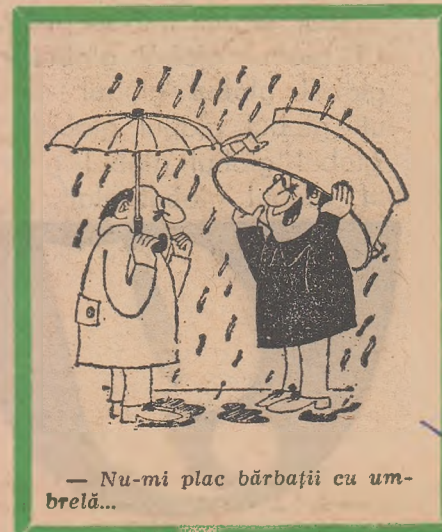
Ca orice domeniu de cercetare, și pauzologia începe cu o clasificare. Există astfel, ni se spune, pauze de legătură — între fraze — și pauze pregătitoare — în cursul cărora oratorul caută febril un cuvînt sau o expresie. După un alt mod de clasificare, pauzele se împart în mute și sonore; în cazul acestora din urmă vorbitorul scoate sunete ca „e-e-e...”, „ă-ă-ă...”, „m-m-m...” etc.

Specialiștii în pauzologie afirmă că între pauzele sonore și cuvintele care nu exprimă ceva precis nu există un hotar bine definit. De aceea ei socotesc pauze și unele expresii ca: „vedeți...”, „cum să vă spun...”, „în genere...”.

Omul apelează la pauzele sonore nu numai pentru gîndire, ci și spre a nu da interlocutorului posibilitatea de a spune și el ceva.

Durata unei pauze poate varia între o cincime de secundă și o secundă. În cît, dacă un vorbitor apelează la pauze, el poate pierde 40—50 la sută din timpul afectat discuției. Iar cu cît subiectul convorbirii este mai nou, cu atît pauzele sînt mai dese și mai lungi.

K. Borin



Un model comod

ma vedere nu este totuși moda cosmică. Ea s-a inspirat din costumele scafandrilor din secolul trecut și din primele costume de zbor etanșe pentru piloți din deceniul doi. Dar a venit și cu multe inovații. În deceniile șase și șapte „casele de modă” din Moscova au prezentat un „costum de stradă” oranj, purtat de Iuri Gagarin în ziua de 12 aprilie 1961; un costum alb cu buzunare roșii „pentru ocazii” în care Alexei Leonov a făcut, în 1965, primul „salto orbital”; un costum „de lucru” albstru deschis, care a oferit cosmonauților de pe navele „Soiuz” mai mult confort în zborurile lor de mai scurtă sau mai lungă durată: o haină „de trecere” strălucitoare, în care profesorul Eliseev și Evgheni Hrunov au trecut, în Cosmos, din „Soiuz-5” în „Soiuz-4”; în sfîrșit, un costum „gros”, de tip „Pinguin” cu un complicat sistem de bandaje, care și-a trecut cu succes probele în cursul șederii de mai bine de trei săptămîni la bordul primei stații orbitale „Saliut-1”.

La ultimul congres de astronautică, ținut la Baku, moda cosmică sovietică a prezentat două noi modele de „treninguri”. Cel dintîi este gri-deschis, cu



# TURISM '74

## În viziunea Întreprinderii de turism, hoteluri și restaurante — București

**Ce ne spune tovarășul Costantin Donescu, director adjunct al I.T.H.R. — București**

— Categorie nu! De fapt, sezonul pe litoral începe din mai și se termină în octombrie. E suficient să ne aducem aminte nu mai departe decât anul trecut când în lunile iulie și chiar și în august, deci în „plin sezon”, au fost zile în care capriciile vremii au lăsat plaja goală, pentru ca în perioada 1 septembrie — 1 octombrie să vindem peste 12 500 de bilete la mare. Și nu șotesc că folosesc un artificiu de argumentare pentru eventualii amatori de mare care optează pentru „plin sezon” — cum ar spune unii — dacă am să arăt că am cunoscut destui oameni care ne-au mărturisit că s-au simțit mult mai bine în iunie sau în septembrie, în anii când și-au ales aceste luni, decât în perioada iulie-august. Desigur că opțiunile rămân la latitudinea beneficiarilor noștri, noi nefăcând decât să încercăm a-i determina să opteze și pentru celelalte luni — adică sfârșitul lui mai, iunie, septembrie, când condițiile pe care le oferă unitățile Centralei litoral nu sînt deloc mai prejos — ba chiar am spune că uneori sînt mai bune — decât în plin sezon. Un element demn de remarcat cred că-l constituie faptul că, față de anul trecut, capacitatea locurilor contractate atât la munte cît și la mare a crescut cu 13 000, cifră care reprezintă numai locurile destinate activității de odihnă și tratament.

**— În legătură cu modul de reținere a lor ce ne puteți spune?**

— 1974 reprezintă pentru noi primul an al încercării unei noi variante de reținere a locurilor pentru litoral — cu anticipație. Oferind solicitantului posibilitatea de a achita, la agenție, doar un avans minim de 25-30% din valoarea biletului, îi facilităm atât posibilitatea de a-și reține din timp locul în stațiunea dorită, cît și aceea de a nu-l obliga să plătească integral costul biletului cu atîta timp înainte, aceasta făcîndu-se în ziua cînd il ri-

ceau la dispeceratele de cazare, unde oamenii erau uneori nevoiți să aștepte ore întregi pentru a fi îndrumați la vila sau hotelul unde urmau să fie cazați. Ar fi interesant de știut în ce măsură ne putem asuma riscul de a-i asigura pe cititorii noștri și pe viitorii clienți ai dv. că nedorita situație nu se va repeta în acest an.

— Pe deplin justificată, întrebarea dv. cere un răspuns cert. De aceea cred că nu e vorba de un risc atunci cînd afirmăm că cei care își vor cumpăra

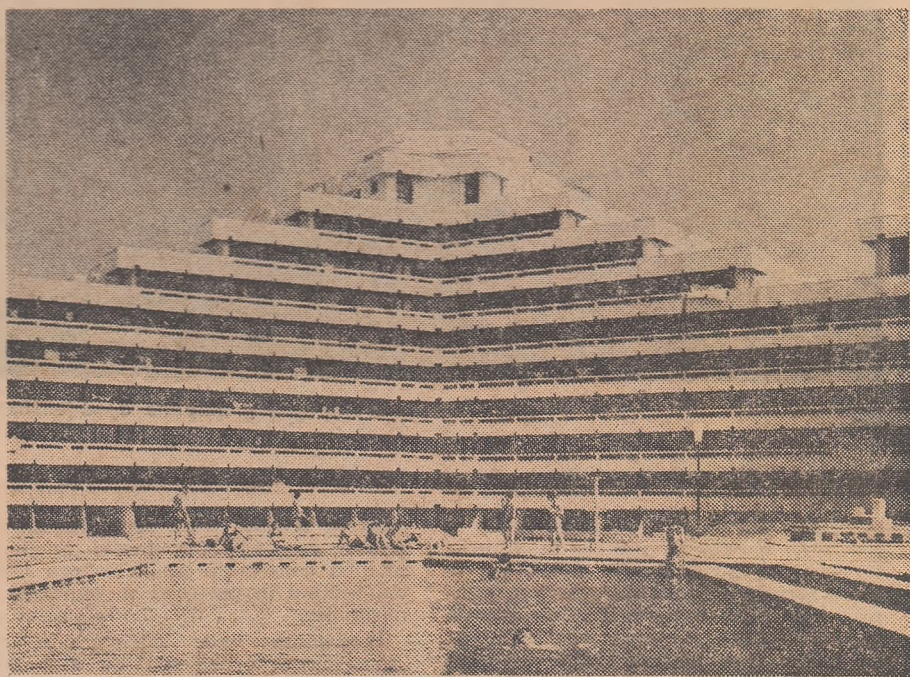
organizarea seriilor de odihnă de 12 zile cu petrecerea revelionului în stațiunile montane; organizarea unor excursii cu ocazia unor manifestări folcloristice tradiționale — exemplu: serbarea de pe Muntele Găina, culesul liliacului și altele; excursiile de agrement în jurul litoralului, cu vizitarea principalelor obiective de interes istoric și tradițional încheiate cu o seară petrecută la bar; altele organizate în Delta — reprezintă doar o parte din intențiile noastre, care vizează lansarea unor noi tipuri de excursii și modalități de recreere, pe care sîntem siguri că le vom vedea transpuse faptic, cu o mare audiență în rîndul publicului amator de excursii de acest gen. Ele se adaugă tradiționalelor excursii

Marea afluență de știri, anunțuri publicitare, consemnări și tot felul de alte materiale, lansate prin toate canalele de informare a cetățenilor — radio, presă TV — ne-a oferit posibilitatea să constatăm, atât în cursul anului trecut cît și în prezent, că Întreprinderea de turism, hoteluri și restaurante—București a fost promotoarea unor acțiuni turistice inedite, diversificînd gama tipurilor de excursii cunoscute pînă atunci, adoptînd și propunîndu-ne forme de turism accesibile oricui, căutînd să justifice creditul acordat, într-un cuvînt, acor-dînd cerințele noastre pe aceeași lungime de undă cu intențiile ei.

Dar pentru că 1973 a trecut, și chiar o lună din acest an, ne-am gîndit să încercăm prezentarea citorva acțiuni de interes general ale sectorului turism intern, semnalate pe „diagrama” perspectivei lui 1974, văzute și comentate împreună cu tovarășul Constantin Donescu, directorul adjunct al I.T.H.R.B.

— Inițial, tovarășe director, sugestia prezentului dialog ne-a fost oferită de un „Da”, rostit de unul din tovarășii aflați la ghișeele agenției de turism din b-dul Republicii 4 — răspuns adresat la întrebarea: „Au fost puse cumva în vânzare biletele pentru sezonul estival pe litoral?” formulată cam devreme, se pare, de un amator al litoralului. Iată deci un prim motiv pentru care v-am abordat.

— Funcționarul respectiv n-a făcut decât să confirme o realitate. Pentru că, într-adevăr, de cîteva zile au fost puse în vânzare biletele pentru litoral. Principala rațiune care ne-a determinat în luarea acestei măsuri, mai devreme decât în anii precedenți, a constituit-o încercarea de a oferi unui număr cît mai mare de oameni ai muncii, angrenați în toate ramurile economiei bucureștene, posibilitatea de a-și procura din timp biletele pentru litoral, pentru perioada concediilor, știind că acestea din urmă vor fi efectuate de așa măsură încît sarcinile mărite, determinate de îndeplinirea obiectivului central al momentului de față — realizarea cincinalului înainte de termen — sarcini în care este antre-



biletele de odihnă și tratament puse în vânzare la agențiile de turism ale I.T.H.R.B. nu vor mai întîlni situațiile din anii precedenți. În momentul cînd solicitantul de la ghișeu va intra în posesia biletului de odihnă sau tratament, el va ști, înainte de a părăsi sediul agenției noastre, stațiunea, hotelul sau vila unde va fi cazat, fapt care îl va face să fie scutit de situații neplăcute de genul celor pe care le-ați semnalat. Pe linia acelorași bune intenții de care sîntem animați în prestarea unor servicii ireproșabile celor care își încredințează — semnînd am spune un „cec în alb” — perioada concediului unităților noastre, conducerea ministerului nostru a hotărît ca fiecare serie care urmează să plece pe litoral să fie însoțită de ghizi ai I.T.H.R.B., care vor urmări totodată pe întreaga perioadă activitatea unităților ce vor găzdui beneficiarii noștri, țînînd astfel o legătură strînsă între I.T.H.R.B. și prestatorul de servicii de pe litoral.

— Am putea descoperi cumva — tot pe aceeași linie a bunelor intenții — și încercarea I.T.H.R.B. de a satisface doleanțele unor cetățeni care vor să-și petreacă o perioadă mai scurtă decât 12 zile la mare, pentru a-și completa durata concediului cu un timp rezervat muntelui?

— Ne-am propus ca, prin agențiile noastre de turism, să oferim și posibilitatea organizării concediilor complete mare-munte, în serii de cîte 6-12 zile pentru fiecare loc. Desigur în preocupările noastre am rezervat un loc și problemei diversificării variantelor de concediu, încercînd să oferim posibilitatea ca și cei a căror perioadă de concediu este mai mică să și-l poată petrece alternativ la munte și la mare.

— Și pentru că dialogul nostru a demarat pe ideea diversificării variantelor de concedii, am vrea să credem că putem descoperi, pe lîngă varianta semnalată anterior, și altele.

— Da, de pildă, lansarea unor tipuri de excursii combinate mare-munte;

duminicale de o zi, pe care le-am organizat în toți anii în perioada sezonului pe litoral, și de o zi și jumătate, organizate în perioada 15 mai — 1 iulie și 1 septembrie — 1 octombrie.

— V-am rugă să ne spuneți ce a întreprins I.T.H.R.B. pe linia asigurării unor forme adecvate și deconectante de petrecere a timpului liber în perioada vacanțelor tineretului?

— Față de 1972, anul trecut baza noastră tehnicomaterială ne-a permis să adăugăm încă 5 500 de locuri destinate vacanțelor tineretului. În tasele organizate de noi și-au petrecut vacanțele peste 8 000 de copii. O parte dintre aceștia și-au petrecut vacanța de iarnă pe litoral, lucru inedit pentru ei, iar alta parte în diversele excursii organizate special pentru ei la munte și la mare, în locuri de rezonanță istorică și de mare interes turistic. Dealtfel, și în ceea ce privește diversificarea tipurilor de excursii pentru tineret, planul nostru de perspectivă prevede o serie de măsuri în acest sens.

— Nu putem încheia acest interviu fără a vă ruga să satisfaceți o curiozitate a cititorilor privind un răspuns de ordin cifric: cîte tipuri de excursii sînt organizate de I.T.H.R.B. anual?

— Circa 80 de tipuri, pe sute de trasee din toate zonele țării. Dar am vrea să reținem că această cifră nu reprezintă exhaustiv intențiile noastre și că este vorba numai de o constatare și o raportare de ordin statistic. Dincolo de ea vrem să dobîndim convingerea că fiecare cetățean care a beneficiat de serviciile I.T.H.R.B. se simte pe deplin mulțumit. Importanța acestui deziderat face ca orice efort pe care-l investim să nu ni se pară prea mare, avînd în vedere că tîndem ca în permanență cele cinci inițiale I.T.H.R.B. să fie sinonime cu garanții certe.

Interviu realizat de  
Emil Ciulei



nată evident și Capitala, să poată fi îndeplinite în condiții optime, fără ca lunile considerate „de vîrf” pentru sezonul litoralului — respectiv iulie-august — să împietzeze asupra procesului productiv în care sînt angrenați.

— Așadar nu credeți că expresia „sezonul litoralului” subînțelege automat lunile iulie-august?

dică, deci cu cîteva zile înainte de a pleca în concediu. E ușor de înțeles și avantajul pecuniar pe care îl oferă acest sistem.

— Presa a consemnat în anii trecuți, unele ecarențe de ordin organizatoric ivite în sistemul de repartizare și cazare a celor sosiți pe litoral. Este vorba de aglomerările care se produ-



**UN BĂRBAT  
ȘI O FEMEIE**

**Egali și diferiți**

În lumea noastră nouă egalitatea deplină a femeii a devenit o realitate. S-au creat condiții pentru dezvoltarea multilaterală a personalității sale. Însă odată cu aceasta au apărut și un șir întreg de probleme noi. De pildă, se naște întrebarea: în ce direcție trebuie să se producă dezvoltarea personalității femeii egale în drepturi și libere? Unii afirmă că femeia nu trebuie să se deosebească prin nimic de bărbat nici în producție, nici în viața socială, nici în familie; că nu trebuie să existe diferențe în educația băieților și a fetelor; că egalitatea presupune nivelarea comportamentului și profilului psihic ale bărbatului și femeii. În ultima vreme însă opinia publică din majoritatea țărilor este serios îngrijorată de procesul de „feminizare” a bărbaților și de „masculinizare” a femeilor. Egalitatea

problema de pe pozițiile unității dialectice dintre aceste două componente. Din punct de vedere biologic, omul se naște bărbat sau femeie, însă devine astfel în sens social în urma contactelor cu alți oameni, sub acțiunea civilizației. Fiecare rol social pe care și-l asumă presupune din partea-i o mare răspundere față de societate, eforturi susținute pentru a-și îndeplini cu succes misiunea. Și poate că, uneori, îndărătul revendicărilor zgomotoase de „egalizare”, de „revoluție sexuală”, de „eliberare de grijile familiale” se află pur și simplu dorința egoistă și ușuratică de a fugi de exercitarea aceluși rol pe care îl încredințează fiecărui om natura și societatea. Secole de-a rândul a existat convingerea că psihologia și comportarea băieților și a fetelor trebuie să difere. Și



Dialogul presupune două entități...

juridică între sexe, transformările profunde care s-au produs în situația femeii și a bărbatului în producție, în viața socială, în familie, procesul de apropiere între multe norme de morală și de conduită care se face tot mai simțit, în fine, „hibridizarea” aspectului exterior, determinată de moda coafurilor feminine la bărbați și a pantalonilor la femei, — toate acestea creează impresia că deosebirile dintre sexul „tare” și cel „slab” dispar. Care este realitatea?

Nu putem aborda această problemă fără să încercăm a răspunde la întrebarea dacă natura deosebirilor psihologice dintre bărbat și femeie este condiționată numai de biologie sau numai de factori sociali. Să fie oare posibil, așa cum cred unii, ca o educație identică să infirmă pînă la urmă teoria, că particularitățile biologice ale femeii influențează sfera ei psihică?

Evoluția biologică a dus la împărțirea multor specii de animale în două sexe, fapt care le-a creat avantaje enorme în procesul de adaptare la mediu și de supraviețuire. Aceste avantaje sînt nu numai de ordin genetic, ci și de comportament: împărțirea naturală a funcțiilor s-a dovedit extrem de utilă pentru creșterea urmașilor, procurarea hranei, apărarea de primejdii.

Chiar din primele etape ale evoluției sale omenirea a accentuat diferențele biologice prin mijloace sociale, dînd femeilor și bărbaților nume diferite, creînd sisteme de educație diferite, anumite ritualuri, cu scopul parcă de a verifica în ce măsură sînt pregătitei bărbații și femeile să-și exercite funcțiile.

Bineînțeles, la om conținutul acestor funcții a fost determinat nu atît de factorii biologici, cît de factorii social-economici și culturali, cum a dovedit Engels în „Originea familiei, a proprietății private și a statului”.

Totuși, atît în epocile îndepărtate, cît și acum, schimbările în natura funcțiilor sociale nu au fost și nu pot fi fortuite, nelimitate: ele se fac pe baze biologice, iar încercările de a le ignora pe acestea duc la rezultate nedorite. Concepția marxistă despre personalitatea umană ca fenomen biologic-social ne permite să abordăm

dacă în ultimul timp acest punct de vedere este revizuit, faptul amenință să aibă consecințe grave asupra fiecărui individ în parte și a societății în ansamblu.

Încercarea unor părinți de a-și „masculiniza” fiica sau de a-și „feminiza” fiul este extrem de dăunătoare. Cercetări minuțioase au arătat că, dacă fetițele nu se joacă cu păpușa, cînd devin mame sentimentele și deprinderile lor materne se dovedesc deficitare. Pe de altă parte, educația efeminată a băieților îi duce la slăbiciune fizică, lașitate, la incapacitatea de a sta pe propriile lor picioare. Devenind adulți, astfel de copii se vădese înapoi de a face față rolului pe care li-l atribuie viața în societate.

Și nu e vorba numai de concepția greșită despre educație a unor părinți. Mult mai grav este că în destule familii de azi rolurile bărbatului și femeii devin atît de nediferențiate, granița dintre ele se șterge atît de tare, încît copilul nu mai are posibilitatea



— Asta nu-i grăsime; sînt mușchi!

să aleagă unul din aceste modele de comportament. Se șterge imaginea tatălui puternic, curajos, sever, hotărît și a mamei gingașe, tandre, simțitoare. Dacă mai adăugăm și faptul că din viața copilului încep să dispară basmele populare și cîntecele care îl ajutau să-și formeze un ideal de bărbăție sau de feminitate, atunci înțelegem mai bine ce greutatea au de întîmpinat băieții și fetele de azi în formarea conștiinței de sine ca reprezentanți ai unor sexe diferite. În majoritatea cărților și cîntecelor care li se adresează, comportamentul eroilor de ambe sexe adesea nu diferă. În loc de Feți Frumoși și Ilene Cosînzene micii cititori întîlnesc un asexuat „om în general” care, desigur, îi poate învăța multe lucruri bune și frumoase, dar nu-i poate ajuta să-și satisfacă nevoia profundă de făurire a unui ideal de bărbăție sau feminitate.

Știința modernă posedă un bagaj suficient de fapte care ne permit să afirmăm cu toată convingerea că „omul în general” nu este posibil, că sentimentul apartenenței la un sex sau altul e un atribut indispensabil al personalității umane, fără de care nu e cu puțință o viață normală în societate.

A. Belkin

**SPORT**

**Fotbalistice**

Echipa braziliană are o nouă stea: Palinho, pe numele său bun și întreg Vanderley Eustacio de Oliveira. Palinho, care înseamnă pai, este numai o poreclă, dar porecele se schimbă adesea în renume în cazul jucătorilor brazilieni. Palinho are 19 ani și a irupt așa de vijelios în fotbalul brazilian, încît ziaristii nici n-au apucat să-l includă anul trecut în tradiționalul lor clasament al celor mai buni jucători latino-americani.

Actualul antrenor al naționalei braziliene, Mario Zagalo, de profesie contabil, a spus: „Fotbalul de înaltă clasă este un dar înăscut, care poate fi perfecționat, dar nu învățat. Într-un fel ar putea fi asemuit cu stărea de inspirație binecunoscută scriitorilor”. Iar băieții brazilieni cu harul fotbalului au, slavă Domnului, unde să și-l desăvîrșesc. Chiar și pentru copiii de 6 ani se organizează adevărate turnee, sub numele „Dinții de lapte”. Mini-fotbalul copiilor este cea mai populară manifestare sportivă din Brazilia. Încît este firesc ca din rîndurile sale să țîșnească la 17-19 ani stele ca Pelé sau Palinho.

Colegiul arbitrilor de fotbal din comitatul Derbyshire (Anglia) a refuzat să delege conducători de joc la meciurile echipelor feminine pe motiv că jucătoarele cochetează cu „cavalerii flutierului” și încep să plîngă atunci cînd se dictează penalty. „Într-o singură privință seamănă cu jucătorii bărbați — s-a plîns Frank Herwood, secretarul colegiului: vocabularul le este la fel de piperat”.

**CASA ÎN CARE LOCUIM**

**Lumina noastră cea de toate serile**

Întorcîndu-ne seara acasă într-o dispoziție excelentă, se întîmplă să simțim deodată o stare de iritare fără nici un motiv aparent. De ce?

Uneori, de vină poate fi lumina. Puternică, formînd contraste transante, deformînd obiectele și obosînd ochii, ea ne întîmpină chiar din prag.

Apartamentul începe cu vestibulul. Să gîndim deci și pentru acest spațiu un aranjament adecvat. Înlocuînd lustra puternică cu o aplică sau cu un felinar decorativ, creăm dintr-o dată în vestibul o atmosferă intimă, primitoare.

Să trecem mai departe. Se observă că cumpărătorii preferă de obicei lustrele albe. Probabil că în această preferință își spune cuvîntul obișnuința. Și totuși ceea ce lipsește uneori locuințelor noastre este tocmai culoarea. Bineînțeles, nu folosită oricum, ci în armonie cu zugrăveala, cu tapiteria, în fine

dialog  
dialog dialog  
dialog dialog dialog  
alog dialog dialog dialo  
g dialog dialog dialog a  
dialog dialog dialog dialog  
log dialog dialog dialog di  
dialog dialog dialog dialog  
og dialog dialog dialog dialo



— Sper că am dreptul s-o iau pe cea care-mi place, nu?

cu dimensiunile camerei. Oricît ar părea de ciudat, cu cît sursa de lumină este mai joasă, cu atît ambianța este mai plăcută.

În apartamentele moderne există mai multe surse de lumină. Cu atît mai mult trebuie să ținem seama că în cazul iluminatului direct, cu becurile orientate în jos, întregul fascicul de lumină cade pe o anumită suprafață sau pe un anumit loc. Inconvenient al acestui sistem este că desparte tranșant zona de lumină de cea de penumbră, creînd, cum am mai spus, contraste nocive pentru ochi. Sistemul invers are avantajul că lumina este proiectată în întregime pe tavan și pe partea superioară a pereților, avînd astfel o răspîndire egală.



Corpurile de iluminat, componente indispensabile ale unei ambianțe agreabile

În încăperile mai mari se pot crea, cu ajutorul corpurilor de iluminat, camere în camere! Un birou, o lampă cu lumină îmbelșugată, concentrată într-o direcție, dar nu puternică — și colțul de lucru e gata. Dacă lampa de birou are abajurul verde, cu atît mai bine, verdele fiind adesea o culoare deficitară în locuința noastră. Or, nu numai că este o culoare frumoasă, ci și indicată pentru ochi. Lîngă fotoliu — un lămpadar cu abajur în tonuri calme: bej, roz pal, bleu — și avem un colț de odihnă intim. O aplică de formă modernă sau veche, care se armonizează foarte bine cu mobila nouă, fixată deasupra unei măsuțe sau de o parte și de alta a unui tablou, a unei stampe, a unei oglinzi... Pe scurt, putem crea fel de fel de compoziții.

M. Esipov  
Pictor-decorator